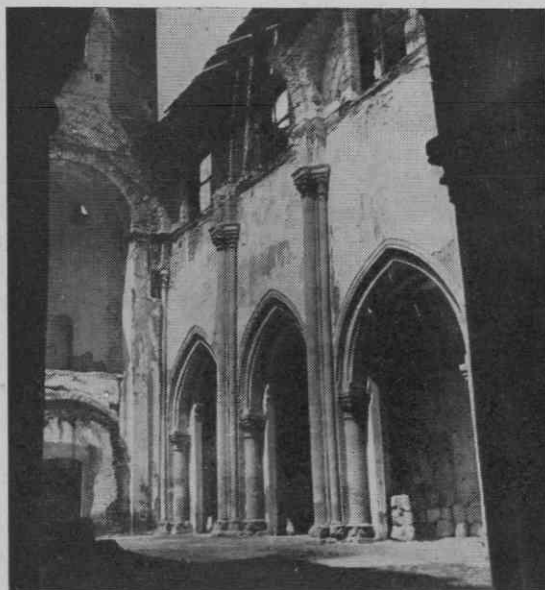


## GOTSKA ARHITEKTURA V SLOVENIJI

IVAN KOMELJ

## I.

Umetnostnogeografski položaj slovenskega ozemlja na prepletu različnih, vendar sorodnih kulturnih prostorov in hkrati brez lastnih pomembnejših upravnih ali umetnostnih centrov, ni bil niti najmanj prikladen za razvoj monumentalnega gotskega stavbarstva, ki se omejuje le na redke, izključno importirane spomenike samostanskih ali romarskih cerkva. Četudi je že ta, v nekem pogledu periferni in vplivno mešani položaj, pomembno vplival na mnogoličnost in razvoj domačega gotskega stavbarstva, je naravno utemeljeni stik med »mediteranom« in »severom« kot tudi odločna cerkveno-upravna razdelitev predvsem pogoj za stilno orientacijo tako cerkvenega kot posvetnega stavbarstva. Važnejša pa je osebna pobuda svetnih ali cerkvenih naročnikov, ki se tudi kaže na področjih zemljiških gospostev, vplivanih od njih, razdrobljene in le redko v večje upravne enote zaokrožene zemljiške posesti. Ob koncu srednjega veka pa gre prvo mesto najprej le rahlo nakazani, kasneje pa že povsem zavestni vlogi in materialni zmogljivosti nplemiškega in necerkvenega stanu, meščanstvu, kateremu se nazadnje še pridruži aktivnost podeželskega človeka. Na teh osnovah se predvsem razvije domače gotsko stavbarstvo in še posebej inačice domače posebne gotike.



Kostanjevica na Krki, cistercijska samostanska cerkev, notranjščina s pogledom proti severozahodu

(Foto I. Komelj)

Gotska arhitektura je tako kot že prej romanska odsev prostora in časa. Ni se pa odzvala samo razpoloženju pokrajine, marveč predvsem človeka v njej. Demokratizirala se je vloga naročnika, stavbnega gospodarja. Meščanu se pridruži še človek s podeželja. Ta sicer sprva gradi na tradiciji že ustaljenih vzorov, vendar pa proti koncu srednjega veka postane novo stilno občutje tudi sestavni del njegove likovne fantazije ali volje. Z novimi gradbenimi nalogami šele tedaj prekinemo z romansko stavbarsko tradicijo, ki še ni prenehala obstajati kot živa likovna dejavnost. Gotika, ki postane splošna likovna manifestacija, se v arhitekturi izraža tudi že v povsem novih in zavestnih modifikacijah gotskega prostora in prostorskega, izključno na likovnih vrednotah grajenega občutja. Novim stavbnim idejam pa ne botruje več izključno volja fevdalnega ali meščanskega stavbnega gospodarja z izbranimi spomeniki, ki še vedno temeljijo v repertoarju kulturnega importa, marveč vsaj za nekatere dele Slovenije z gotovostjo lahko rečemo, da je pobudnik novih stilnih teženj postal domači, nepriviligirani človek. Ne glede na heterogene vplive od kulturno močnejših žarišč se je gotika šele ob koncu XIV. in začetku XV. stoletja vrstla v likovno zavest ljudi tudi na deželi, četudi se je ponekod odzvala celo kasneje.

Ne bi mogli trditi, da se je pri nas gotski stil izvil iz domače romanske stavbarske tradicije, kot tudi ne, da mu je ta bila v pomoč, razen da je že uresničila določeni stavbni tip. Romanika živi prekratko dobo. Komaj se je v XIII. stoletju pričela utrjevati, že trka na vrata nov, gotski stilni impulz in ni čuda, da je ostala dolgo potem, ko je gotski stil pognal že globlje korenine, še vedno stavbni vzor, če ne za celotne stavbne koncepte, pa vsaj za določene stavbne dele župnijskih ali podružničnih cerkva. S prvimi pojavi gotskega stila se ni nikakor pojavila želja po opuščanju ali spreminjanju starih vzorov. Poznogotska doba, ponekod pa šele barok z bolj odločno stilno orientacijo je šele »moderniziral« notranjščine nekaterih podružničnih cerkva. Se pravi, da niso samo gradbene naloge oblikovale stil, marveč tudi mišljenje in zavest pri ljudeh.

Gotsko stavbarstvo se ne omejuje več na izključno dva osnovna stavbna tipa, na cerkev in grad. Pojavlja se v najrazličnejših stavbnih vrstah in se enakovredno izraža v cerkvah kot gradovih, samostanih, utrdbenih napravah, mestnih grajskih ali tabornih ob-



Ptuj, minoritska cerkev, zunanjščina presbiterija  
(Foto dr. Fr. Stelè)

zidjih, v stanovanjski ali javni zgradbi v mestu ali na podeželju. V gotski dobi je celo utemeljena urbanistična podoba naših starejših mest, kolikor ne gre ponekod še za antično tradicijo. Sprva gre le za slučajno prisotnost gotških stilnih oblik, polagoma pa se vse bolj uveljavi zavestno oblikovanje novega gotškega prostora. Vendar se je stil kot zavestni likovni pojav v času in prostoru izraziteje mogel uveljaviti le na sakralni arhitekturi. Ta je skozi vso dobo prav malo ali nič menjala svoj osnovni namen. Profana arhitektura pa se je že zaradi svojega osnovnega namena, da služi praktičnim potrebam ljudi, bolj živo odzivala na potrebe in zahteve časa. Že v osnovi je nasprotje sakralni. Ta teži za poenotenjem in osredotočenjem svojega, v celotnem razvoju neizpremenjenega cilja, to je zbiranju vernikov namenjenega prostora. Profana arhitektura pa z rastjo in množenjem praktičnih življenjskih potreb ne poraja samo nove stavbne tipe, marveč v obsegu enega samega stavbnega tipa kupiči ločene, med seboj različne prostorninske enote. Poenotenju prostornine stoji nasproti diferenciacija prostorninskih enot. Četudi se je gotika kot stil zavestno razširila na vse stavbne vrste, sakralne ali profane, je danes mnogoličnost profane gotške arhitekture močno zabrisana. Funkcionalne zahteve in pre-

obrazbe, ki so jo porajale, so jo prav tako spremenile. Utrjeni grad je postal nesmisel, obzidja nepotrebna, notranjščina stanovanjskih hiš pa se je modernizirala.

Splošne razvojne tendence stila sicer lažje ponazarjamo na spomenikih, ki so predvsem rezultat kulturnega importa ali pa posledica kulturnega sožitja na določenem prostoru, vendar pa podzavestno vraščanje novih stilnih oblik v domačo stavbarsko tradicijo in zavestno sprejemanje določa aktivni odnos človeka do novega stila. Vendar moramo za podobo gotike na Slovenskem upoštevati ene kot druge momente.

Sredi XIII. stoletja, ko je gotika na zahodu že v zmagovitem pohodu in je že preživela svojo prvo starostno stopnjo, doživlja pri nas romanika šele svoj polni razcvet. Položaj za sprejem novega stila ni bil ravno ugoden, četudi se v samem romanskem stavbarstvu kažejo nekateri pojavi, ki so odločno usmerjeni v gotiko. Gradbene naloge so povečini že izpolnjene, stoji večina naših župnijskih cerkva, na katerih bi se lahko gotski stil najprvo uveljavil. Kadar je domačin sam zidal ali so zanj zidali, je ostal nezaupljiv do novega stila. Obstoječe cerkve pa še vedno zadovoljujejo praktičnim in liturgičnim

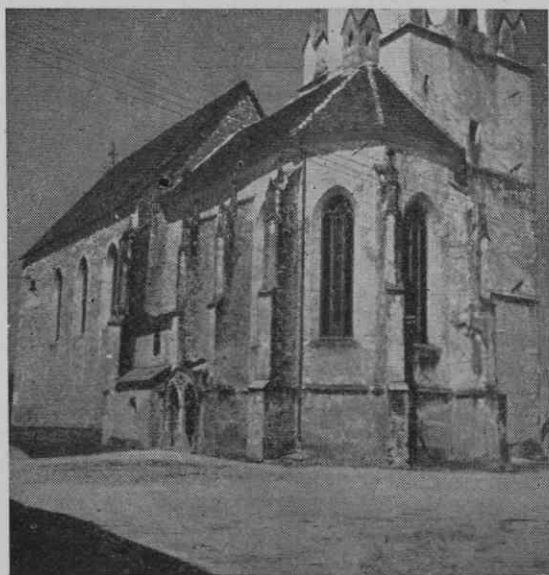


Martjanci, zunanjščina cerkve od zahoda  
(Foto dr. M. Zadnikar)

potrebam kot tudi estetskim zahtevam, če o njih v tem času sploh lahko že govorimo. Romanski stil postaja ali pa je šele postal zavestna likovna predstava pri ljudeh. Položaj se bistveno ni spremenil, tudi potem ne, ko stojijo na domačih tleh že prve koncepcije gotske arhitekture. Tudi tako imenovana »laška« skupina cerkva s kvadratičnim rebrasto obokanim prezbiterijem kot tudi prostor, kamor se je razširila, ostane brez vsakršnega pomena za postanek in razvoj gotike, četudi jo končno le napoveduje. Vloga prvih posrednikov gotskega stila prepučamo menihom. Povezani s svojimi matičnimi postojankami na zahodu ali jugu, toliko manj pa z domačim stavbarskim izročilom, so pri izvrševanju svojih, četudi včasih programske vezanih stavbnih nalog izbirali moderna in napredna stavbarska načela, ki so bila v zunanjem svetu že povsem v modi. Tako so postali prvi pojavi gotike predvsem odsev programske vezanih nalog kot tudi že določenih, povsem novih stavbnih konceptov. Z novimi gradbenimi nalogami, adaptacijami ali novimi zasnovami se po sredini XIII. stoletja kljub osamelim pojavom slovenske dežele priključijo splošnemu razvoju gotskega stila, četudi je romanska stavbarska tradicija še vedno v polni veljavi. Pobuda za razširjanje novega stila je odločno v rokah meniških redov. Ustanovitev nekaterih samostanov na slovenskih tleh srečno sovpade z zmagovitim pohodom gotike na zahodu. Utemeljitev cistercijanskih samostanov kot tudi prvih beraških ali pridigarških redovnih hiš je usodna za razširjanje in nadalj-

nji razvoj gotskega stila ne samo pri nas, marveč v celi Srednji Evropi. Dve arhitekturi, kostanjeviška samostanska cerkev, ki jo je 1234. leta utemeljil Bernard Španhajmski, in ptujška minoritska stojita danes na čelu gotskega stavbarstva pri nas. Ne glede na to, da prva predstavlja poseben, že povsem jasno izdelan tip cistercijanske cerkve z elementi provincialne burgundske gotike, druga pa jasno in prostorsko čisto rešitev, katere izhodišče je tudi domovina beraških redov Italija, postaneta — četudi je vsaj prva brez posrednega vpliva — izhodišče za razvoj gotskega stila pri nas. Arhitektura beraških redov predvsem prva uvede k nam elemente, ki postanejo prava šola za oblikovanje gotskega prostora in gotskega stila sploh tudi za ostalo, predvsem arhitekturo župnih in podružničnih cerkva. Ne glede na to, ali vpliva direktno presajeni vzor na domačih tleh ali pa ta že posredno prihaja po daljših poteh preko župnijskih cerkva, je arhitektura beraških redov s podolžno, ravno stropno ladjo ter oktogonalno zaključenim prezbiterijem, ki je dosledno rebrasto obokan in z bogatejšo razporeditvijo luči vsaj v enem delu cerkvenega prostora, usodna za nadaljnji razvoj gotskega cerkvenega stavbarstva pri nas sploh, saj so se beraški redovi že do konca XIII. stoletja naselili v Ljubljani, Celju, Mariboru, Gorici in Kopru. Dovolj izhodišč, iz katerih bi mogla nova arhitektura kot stavbni vzor izžarevati tudi v svojo okolico.

Nov stil ni mogel čez noč postati gradbena potreba in estetski ideal. S težavo si utira pot. Od zunaj prihajajoče pobude so še vedno močna opora. Prilagoditev in vračanje v domačo stavbarsko tradicijo je potekalo polagoma in ne povsod v enakem obsegu. Plemiški naročnik še vedno stoji ob strani večjim gradbenim akcijam. Polagoma pa prevzemajo iniciativo mesta in prav arhitektura beraških redov, ki je tudi nosilka naprednih stavbarskih smeri, je za kasnejši razvoj gotskega stavbarstva najbolj pomembna. Motiv dolgega kora ne samo kot motiv, marveč predvsem kot določen stavbni tip, ki so ga na svojih arhitekturah najprvo uvedli beraški redovi, prevzemajo župnijske cerkve. Ne glede na to, po kateri poti je preskočil motiv dolgega kora s samostanske na nesamostansko arhitekturo, ali s prenosom od najbližjega vzora ali po daljših in zapletenejših ovinkih preko že izdelanih vzorov na župnijskih cerkvah, postanejo pri nas dolgi kori z gotovostjo šele od sredine XIV. stoletja dalje tipičen pojav za prve gotske manifestacije na obstoječih mestnih župnih cerkvah. Četudi je končno le samo adapta-



Sentrupert, zunanjščina cerkve od jugovzhoda  
(Foto I. Komelj)

cija oziroma obogatitev stare arhitekture z na novo dodanim stavbnim tipom, vrsta dolgih korov kot na primer v Ptujju na župni cerkvi, v Mariboru, Kranju, Celju, Škofji Loki, Novem mestu in končno še v Crngrobu dokazuje, kako se prostorsko in izrazno v njem oglašajo stilne tendence časa. V dolgih ali tako imenovanih meščanskih korih zasledujemo vso tendenco v razvoju gotske arhitekture pri nas. Dolgi kor vzdržuje tudi kasneje kontinuiteto kot stavbni tip, na katerem se oglašajo razvojne tendence stila skozi vso gotsko dobo. Podoba tradicionalne cerkvene gmote se spremeni na zunaj in v notranjščini. Zleknjena, enoladijska ali pa bazilikalno stopnjevana stavba dobi na vzhodu novo dopolnilo, ki razbije skladnost v proporcih zunanje gmote. Dolgi visoki kor se na vzhodu požene kvišku in preseže telo glavnega prostora. Dolgi kor sicer temelji v arhitekturi beraških redov, vendar ga v meščanske cerkve presadijo predvsem ritualne in liturgične potrebe, v katerih najde tedaj še mlado meščanstvo dovolj pobud za svojo družbeno uveljavitev.

Če gre pri tako imenovanem dolgem ali meščanskem koru za nov stavbni tip, ki nadomesti romansko, razmeroma kratko polkrožno ali kvadratično apsido in je le dodan kot nov stavbni motiv obstoječi arhitekturi, s koncem romanske dobe ni povsem zamrla ideja bazilikalnega prostora. Bazilika je v gotiki prav tako možna kot v romaniki, četudi se nova tendenca oblikovanja cerkvenega prostora odločno odmika od ideala romanske bazilike v korist dvoranske cerkvene prostornine. Zato je zasnova celjske opatijske cerkve še docela zasidrana v romanski stavbni tradiciji, saj jo od romanike ločujejo le gotski stavbni členi, šilaste arkade in šilasto zaključena okenca vrhu bazilikalne stene. Prostorninsko občutje pa je ostalo kljub gotskim elementom romansko: ladje so krite z ravnimi stropovi, ki so bili kasneje v času globlje penetracije gotskega stila v likovno zavest ljudi šele nadomeščeni z gotsko rebrasto obokanimi. Posebno inačico troladijskega prostora pa predstavlja ladja romanske cerkve v Crngrobu, ki ni več bazilikalno osvetljena in je nastala iz postopne razširitve enoladijskega prostora v troladijskega, ki pa že rahlja tradicionalno bazilikalno zasnovo, četudi je ta sprva ravno stropana in šele kasneje preobokana.

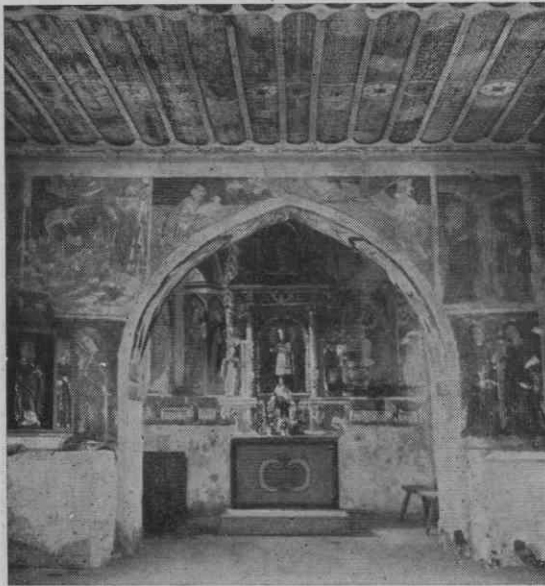
Redko posejani ali pa morda le ohranjeni spomeniki XIV. stoletja ne dovoljujejo, da bi lahko prikazali sklenjeni razvoj gotske arhitekture v tem času. Z gotovostjo pa lahko že sklepamo, da je bil tedaj že ustvarjen in tudi že razširjen tip majhne vaške podružnice s

podolžno usmerjeno ladjo in šestdelno obokanim prezbiterijem, ki nastopa tudi že kot nova stavbna koncepcija za tip vaške podružne cerkve in ne le kot kompromisna rešitev med obstoječo romansko ladjo in na novo dodanim gotskim prezbiterijem. Vaška romanska podružnica zadostuje praktičnim in estetskim zahtevam in ni nobene potrebe po korekturah ali pa celo po novih gradbenih nalogah. Prav te pa v drugi polovici XIV. stoletja oblikujejo geografsko zaokroženo skupino spomenikov, ki predstavljajo prvi vzpon gotskega stavbarstva pri nas in so hkrati rezultat tako povsem novih stavbnih konceptov in praktičnih predelav. Tako imenovana »prekmurska« skupina cerkva je prva geografsko zaokrožena skupina gotskih cerkva, ki pomeni v primeri z ostalo Slovenijo s svojim razcvetom v drugi polovici XIV. stoletja sodobno razvojno stopnjo gotske podeželske arhitekture sploh, veljavno vsaj za področje Srednje Evrope. Prekmurska skupina cerkva nakazuje zveze, s katerimi bo za nekaj desetletij kasneje oplojeno naše stavbarstvo. Omejuje se na manjše stavbe, ki ne presegajo tipa podeželske podružnice, imajo pa vse te stavbe določene skupne poteze in se po teh značilno razlikujejo od mlajših arhitekturnih skupin v



Ptujska gora, notranjščina cerkve proti vzhodu.  
(Foto dr. Fr. Stelè)

Sloveniji. Skupina se odlikuje po stvarni arhitektonski razporeditvi stavbnih elementov, zunanjščina je razen poživljajočih opornikov povsem stvarna, kubična, gladka, zvonik je postavljen pred zahodno fasado. Notranjščina je proporcionirana v navadnih merah gotskih prostorov, estetski poudarek je osredotočen povsem v prezbitერიju, kjer se kamnoseški okras odvija na konzolah in sklepnikih dosledno križnatorebrastega oboka. V prekmurski skupini kot tudi nekaterih sporadičnih primerih dolgega kora zaslutimo v prostorninski koncepciji spremenjen, predvsem na lepoto ubran arhitektonski izraz, ki se opira že in predvsem na bogastvo kamnoseškega okrasa. Kamnoseštvo postaja sestavni del arhitekture, nanj se opira do neke mere tudi lepotni značaj stavbe, ki se predvsem v notranjščini dopolnjuje z obstenskimi služniki, kapiteli in konzolami, mrežo reber s sklepniki, baldahini in sediljami, okenski okviri in morda ponekod celo baldahinskimi oltarji. Izhodišče za to smer je zunaj slovenskega ozemlja. Opira se predvsem na parlerijevo stavbarnico v Pragi, temelji na kamnoseško obogatenu arhitektonskem oblikovanju, ki uvede k nam tudi prvokrat zvezdasti obok in ki postane glavni konstrukcijski in lepotni nosilec obočnega sistema, za sedaj predvsem v notranjščini prezbitერიjev. Plemenitenje arhitektonskega izraza je lahko sicer posledica sožitja v enotnem kulturnem prostoru, vendar pa je treba iskati vzroke za razširitev v naše kraje tako na območje bivše Kranjske kot Štajerske



Visoko, podr. cerkev sv. Nikolaja  
(Foto I. Komelj)

predvsem v direktnih naročilih oziroma najemanju tujih stavbarnic. Proti koncu XIV. stoletja uspešno prevzamejo pobudo v gradbeništvu nekatere fevdalne družine, ki za nekaj desetletij obdrže vodilno in mecenatsko vlogo pri nas. Češka parlerijevska smer, ki po sredini XIV. stoletja odmeva tudi v jugovzhodnem robu avstrijskih dežel vse do Zagreba, je našla mogočne posrednike v ptujskih in celjskih gospodih. Še bolj kot Celje ima na prelomu XIV. in XV. stoletja pobudo v rokah Ptuj, ki je sicer salzburški, in prav v Ptuj in ptujski okolici zasledujemo znake, ki se odločno kažejo v osredotočenju vseh pomembnejših umetnostnih silnic v tedanjem kulturno širšem področju. Ta, na lepoto ubrana stavbarska smer se oglašča tako v arhitekturi dolgih korov (Ljubljana, Maribor), pri podeželski arhitekturi (Hajdina, Cirkulane), novih monumentalnih stavbnih konceptih (Ptujška gora, Šentrupert, Pleterje), ali pri preidavalah sploh. Videti pa je tudi, da ta smer utemelji tudi domačo stavbarsko delavnico, ki vsaj za nekaj desetletij izvršuje različna naročila za Ptuj in ptujsko okolico (Ptuj, dominikanski hodnik, ž. c., Cirkulane).

Morda samo nekaj mlajša od prekmurske skupine cerkva je cerkev v Hajdini v ptujski okolici. Danes je od nje ohranjen le kot stranska kapela uporabljeni prezbitერიj, ki je prvi ohranjeni zvezdasti prezbitერიj na Slovenskem in eden najstarejših ohranjenih južno od Dunaja sploh. Zvezdasti obočni sistem raste iz konzolnih polstebrov s kapiteli. Iz teženj, ki jih posreduje kamnoseštvo ožjega kroga parlerijevo vplivane stavbarnice, je s pomočjo rodbinskih zvez nastala stopnjevana, vendar že dvoransko zasnovana romarska cerkev na Ptujski gori, ki dobrih 50 let kasneje po Strassenglu pri Grazu ponovi v malem tip dunajskega sv. Stefana, četudi motiv obokanja tako v apsidalnem zaključku kot srednji ladji odločno spominja na praškega sv. Vida. Mojster Ptujške gore prav tako uvede v apside srednje ladje motiv zvezdastega oboka, po temenu srednje ladje pa razplete motiv dvojne kite. Ves arhitektonski izraz se tu opira na jasnost konstrukcijskih členov. S Ptujsko goro je na začetku XV. stoletja pri nas prvokrat uresničen tudi koncept dvorane, če izvzamemo edinstveno arhitekturo na Gradu pri Slovenjem Gradcu. Prav tako kot pri Ptujski gori so rodbinske zveze odločale o izbiri delavnice, ki je na Dolenjsko presadila v ustaljenem konceptu kartuzijanske cerkvene prostornine v Pleterjah pod Gorjanci, štajersko vplivan arhitektonski izraz in prvokrat uvede v Šentrupertu na Dolenjsko zvezdasti obočni sistem.



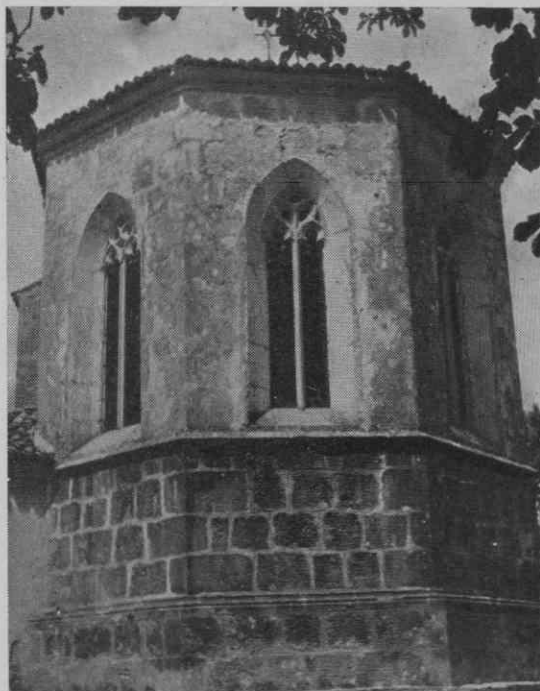
Skofja Loka, notranjščina cerkve proti zahodu  
(Foto I. Komelj)

Četudi ta smer v širšem smislu prvokrat uvede k nam zvezdasti obok, postane prav tako zanimiva ugotovitev križnatega oboka tako v pleterski kartuzijanski cerkvi kot v kapeli Žalostne Matere božje v Celju. Obok v kartuzijanski pleterski cerkvi kot tudi celjski je gotovo posledica, da gre v obeh primerih za idejo enotne izrazito v podolžno smer usmerjene prostornine, kateri bolje ustreza motiv tedaj že konservativnega preprostejšega križnatega oboka. Celjska kapela je sicer nastala kot stavbni tip po vzoru oddaljene sorodnice Sainte Chapelle v Parizu, tipu cerkvenega prostora, ki pri nas — kot kažejo danes ohranjeni spomeniki — ni bil nikdar, razen v kartuzijanski arhitekturi izveden, četudi tak tip botruje pri oblikovanju dolgega kora beraških redov in kasneje dolgih meščanskih korov. Bližnje idejne vzore za celjsko kapelo pa iščemo tako od Sainte Chapelle, capelle speciose v Klosterneuburgu pa do graške Lechkirche, sodobnice danes le v ostankih poznane stare križevniške cerkve v Ljubljani.

Gradbeni program je še vedno skromen. Omejuje se predvsem na manjše naloge, s katerimi se stare obstoječe stavbe spremenjajo zaradi funkcionalnih ali estetskih zahtev, kar v veliki meri vpliva na širjenje in udomačenje gotskega stila. Enotno zasnovanih konceptov vsaj v ambicioznejših stavbnih tipih je malo. Z uvedbo dolgega kora se je spremenilo ravnotežje romansko pretehtane notranjščine, uvajanje gotskega oboka,

ki se kaže ponekod že v obokanju ravnostropanih notranjščin, pa zabrisuje v cerkvenih prostorninah spomine na romanski in od tega ne dosti po izrazu različen zgodnjegotski stil v enoladijskih ali bazilikalnih dosledno ravnostropanih prostorih. Estetski ideal romanskih cerkva se maje. Docela ga omaje pa šele poznogotska doba. V zadnji četrtini XIV. in na začetku XV. stoletja nastajajoči zvezdasti oboki bi bili nerazložljivi kot tudi nekateri že omenjeni samostojni koncepti brez direktnih zunanjih pobud in naročnikove volje. Kolikor te spomenike ne veže globlja delavniška sorodnost, jih veže isti stilski utrip, ki v vseh primerih izraža napredne tokove srednjeevropske arhitekture XIV. in začetka XV. stoletja in ki je v primeri z bližnjim severnim prostorom vse do Dunaja takrat najnaprednejši, četudi se manifestira le v redkih in izbranih spomenikih. Primat pri utemeljevanju gotskega stila gre nesporno Štajerski.

Po sredini, predvsem v drugi polovici XV. stoletja se teža prevesi na ozemlje, ki dotlej sploh še ni pomembno poseglo v razvoj. To pot stopi v ospredje Gorenjska. Slikoviti izraz v arhitekturi se stopnjuje. Temu služi tudi barvita, včasih morda barvno celo prepestra polihromacija, kamnoseški okras, ki se razcveta na vseh konstruktivnih členih, kapitelih, sklepnikih, konzolah. Floris sam pa ni bogvekaj napredoval. Še vedno oklepa



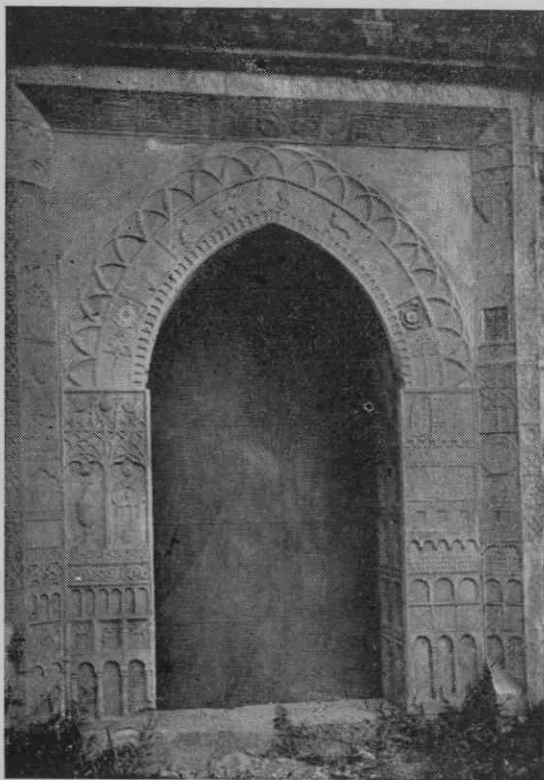
Marija Saežna nad Avčami, presbiterij od vzhoda  
(Foto I. Komelj)

prezbiterij troje stranic pravilnega osmerokotnika z vzdolžno stranico v obsegu ene ali dveh obočnih pol, pri triladijskih pa se razmerje med stranskima ladjama navadno spremeni v korist stranskih, ki se prav tako poženeta kvišku, da dosežeta višino srednje, s čimer pa se tudi bistveno že spremeni prostor. Zvezdasti ali celo mrežasti obok se uveljavlja, dinamična napetost popušča, umiril se je med nosilnimi stebri ali stenski konzolami. Tudi razmerje naročnika do nove arhitekture se spremeni. Popolnoma se je uveljavil meščan. Dolgi kor je simboliziral meščansko samozavest in veljavo. Meščan pa sedaj ni več naročnik, marveč postane z vso gotovostjo predvsem izvrševalec del. V naših mestih se javljajo stavbarske in kamnoseške delavnice, organizirane v podjetja; izvršujejo naročila tudi za podeželje, ki se šele tedaj pričinja izvijati iz dolgotrajnega poznoromanskega izročila. Se pravi, da tudi izključno estetski ali pa celo samo modni razlogi zahtevajo izmenjavo dotlej kratkih, po vsej verjetnosti še romanskih oltarnih prostorov za dolgi, visoki predvsem zvezdasto okrašeni prezbiterij. Redkim v XIV. stoletju sporočenim imenom stavbarjev se pridruži cela vrsta novih imen domačih stavbarjev, kot na primer Tomaža v Loki, Andreja iz

Loke, Jurka v Crngrobu, Junaverja v Škofji Loki, mojstra Petra iz Ljubljane in Štefana v Praprečah. Tudi sedaj ostane pobudnik novih smeri predvsem tisti, ki ima zveze z zunanjim svetom. Tako je na primer po posredovanju freisinške Loke prišla k nam ideja dvoranske cerkvene prostornine, četudi je razvojna splošna tendenca gotskega stila ta, da teži k uresničitvi enotnega samostojnega prostora. Po drugi strani pa ugotovljamo, kako je v drugi polovici XV. stoletja stiški samostan s turjaškimi gospodi vred pobudnik — sicer le v okviru njihove lastne zemljiške posesti — naprednejših stavbarskih smeri na Dolenjskem.

Ni izključeno, da posebni gorenjski gotiki stoji ob strani Freising, ki preko širokega vplivnega radija škofjeloškega mesta vpliva tudi na podeželje. Škofja Loka je z vso gotovostjo posredovala idejo cerkvene dvorane, ostane kot mesto kamnoseško in stavbarsko izurjenih mojstrov nekaj časa tudi vodilna. S svojim vplivom obvlada del Gorenjske, poseže v Posočje in še preko v Beneško Slovenijo. Sedaj postane prav tako ali važnejše mecenatstvo meščanov, obrtnikov, združenih v posamezne cehe. Ti sedaj odločajo v glavnem o izbiri mojstra, materiala in celo stavbnega načrta. Tako je zavest meščanov na Gorenjskem rodila troje monumentalnih spomenikov, mestnih cerkva in morda celo več romanskih, ki pa so vse do neke mere še vedno kompromis med starim in novim.

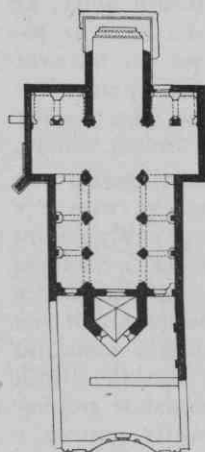
Stavbne naloge se sedaj ne omejujejo več samo na spremembe prezbiterija. To pot gre za popolnoma novo koncepcijo cerkvenega prostora, za spremembo prostora, ki je izključno namenjen zbiranju. Koncepcija tega prostora je po osnovni ideji tako nova, da lahko z njo karakteriziramo pozno razvojno stopnjo domače gotike. Gre za dvorano, vernikom namenjeno. Šele tedaj pa prično tudi na gorenjskem podeželju zamenjavati romanske, ponekod morda tudi že zgodnjegotske kratke oltarne prostore z dolgimi poznogotsko zvezdasto obokanimi prezbiteriji. Pozna gotika se pričinja razcvetati tudi na podeželju ne toliko z novimi zasnovami kot prezidavami ali preobokavanji. Čeprav je zvezdasti obok realiziran na Gorenjskem že v prvi polovici XV. stoletja in se utegne kamnoseški okras s figuralno ali sploh plastično motiviko prej pojaviti na obokih majhnih cerkva, je gotovo vzor velikih dvoranskih cerkva tako vplival na svojo vplivno okolico, da je v 50 letih odstranil vse sledove starejše gradbene po večini še romanske pričevalnosti. Zgodnjegotsko stavbarstvo je dokumentirano le z redkimi spomeniki (Breg, Mače, Bohinj).



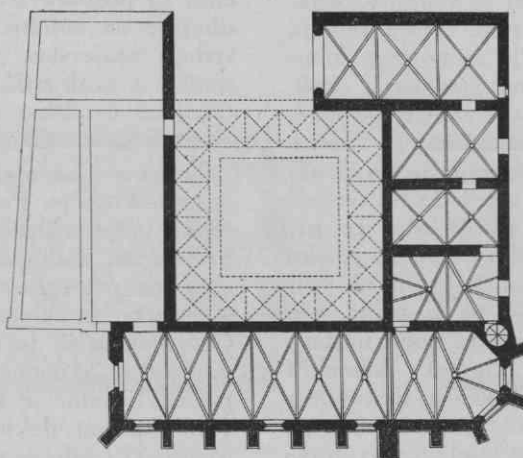
Dvor pri Polhovem Gradcu, portal  
(Foto dr. Fr. Stelè)

Poleg majhnih podružnih cerkva, na katerih zasledujemo že določene stavbeniške skupnosti, organizirane v posamezne stavbarske ali kamnoseške delavnice, pa se pozna gotika na Gorenjskem izraža s tipom cerkvene dvorane, to je dvo- ali triladijske cerkvene prostornine (Kranj, Škofja Loka, Radovljica, Begunje, Sv. Primož, Crngrob, prezbiterij). Zvezdasti obočni sistem, obogaten z bogato plastiko figuralnih, rozetnih,

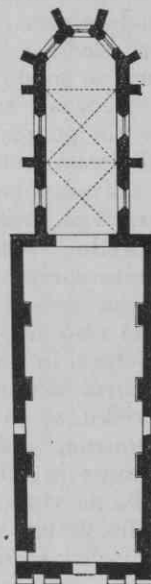
prostorà na teh področjih tudi drugače uveljavlja, pri čemer gre predvsem za novo prostorsko rešitev (Brunk, Mali Ločnik). Čeprav je ideal docela obokane notranjščine praktično zmagal v župnih cerkvah ter nekaterih romarskih tudi na podeželju, ideja docela obokane notranjščine vseeno ni bila tako močna, da bi se močnejše pokazala v tedanjem podeželskem stavbarstvu. Ravnostropna ladja malih podeželskih cerkva še vedno



Kostanjevica, samostanska cerkev, tloris



Pleterje, tloris



Ptuj, minoritska cerkev, tloris

heraldičnih ali samo ščitkastih sklepnikov sploh, se opira na vitke osmerokotne ali v izjemnih primerih na okrogle nosilce, med katerimi se dvo- ali triladijski prostor mirno preliva in dosega v vseh ladjah enako višinsko razmerje. Če je tip majhne podeželske cerkve v glavnem le ponovitev že poznanega tradicionalnega enoladijskega prostora z dodanim zvezdasto obokanim ter poligonarno zaključenim prezbiterijem, predstavlja dvoranska cerkev izrazito novo, vendar v razvoju domače kot tuje cerkvene arhitekture povsem logično rešitev. Tendenca po poenotenju cerkvenega prostora od bazilike preko stopnjevane cerkvene prostornine se je uresničila tudi na domačih tleh. Tako postane Gorenjska vsaj za del Slovenije vodilno žarišče poznogotskega stavbarstva. S trdnimi vezmi je povezano s Posočjem in še naprej z Beneško Slovenijo, proti jugovzhodu pa se odraža posredno ali pa neposredno. Ideja dvorane se sicer osredotoči predvsem na Gorenjsko, vendar pa v posameznih primerih prodre tudi na Dolenjsko (Šentrupert) in Notranjsko (Cerknica), kjer tudi sicer opazimo, da se razvojna tendenca po poenotenju

zadovoljuje estetske in praktične potrebe. Šele barok z novimi estetskimi ideali je postal zahtevnejši in neizprosnejši in je prekinil tako z romanskim kot gotiskim stavbnim izročilom. Le v izjemnih in celo zelo redkih primerih dotlej ravnostropane podeželske notranjščine preobokavajo. Prav tako pa so redki popolnoma novi docela obokani prostori, saj se pri majhnih podeželskih stavbah novi arhitekturni izraz omejuje, — podobno kot v časih zgodnje gotike pri monumentalnih — na najvažnejši stavbni del, to je na prostor za oltar.

Poznogotska doba je docela spremenila podobo naše arhitekture: podeželje se razkazuje z majhnimi stavbami naprednih, pa tudi manj naprednih oblik, kot pač ustreza krajevnim in geografskim pogojem. Župnijske, predvsem mestne cerkve je povsem spremenila, četudi ostaja v nekaterih, posebno štajerskih primerih tlorisna osnova in vertikalna razdelitev ponekod še stara. Težnje druge polovice XV. stoletja se nadaljujejo še v XVI. stoletje, vendar nekateri novi stavbni koncepti, ki so nastali spet iz posebnih votivnih ali naročniških razlogov, nam pojasnjujejo



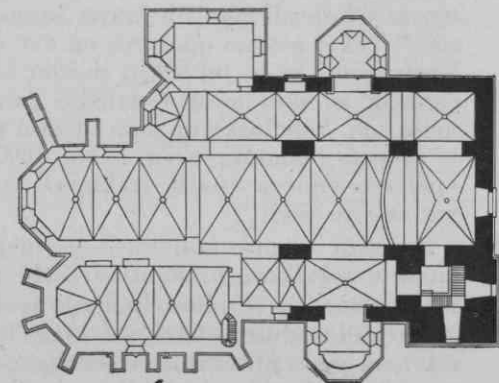
razvojne tendence, v katere je arhitektura zašla, četudi spet le v redkih in izbranih primerih. Razvojne tendence po poenotenju prostora, ki se kažejo tako v večladijskih kot v enoladijskih notranjščinah, se okrepijo. V arhitekturi popolnoma prevlada statična uravnovešenost, dotlej mistično porazdeljena svetloba se nadomesti z bolj intenzivno; nosilci stropa imajo izrazito funkcionalno nalogo, nosijo samo strop, ne razdeljujejo pa več prostora. Tudi v prezbitერიju majhnih podeželskih cerkva so očitne spremembe. Ni več sledu o gotski strumnosti, napetosti, četudi so gotski stavbni členi še vedno v veljavi. Konzole so visoko v steni, med njimi pa se kot ponjava razpenja iz že povsem komplicirano sestavljenih reber igračkasti obok. Cerkveni obok je napravil razvoj od preprostega šestdelnega ali križnatega preko pravilne zvezdaste konstrukcije pa do igračkasto speljanih reber in mrež, ki že popolnoma samostojno pokrivajo prostor in pri tem niso več konstrukcijsko potrebni gotsko speljani in v steno zasidrani konzolni ali polstebni nosilci. Prostor se ne poganja več kvišku, se je umiril, četudi je doba najbolj nemirna, doba turških vpadov, kmečkih puntov in bližajoče se renesanse. Renesansa trka na vrata. Gotska tradicija pa še ne preneha, četudi se nove stilne tendence uveljavljajo že v gotskih prostorninskih koncepcijah. Renesančni elementi se javljajo tudi že v stavbnih členih.

Enotno razvojno pot gotске arhitekture do sredine XV. stoletja v glavnem v okviru celotne Slovenije pa moramo kljub logičnemu zaključku, ki ga doseže gotska arhitektura v tako imenovani »gorenjski« posebni gotiki z dvoranskimi cerkvenimi prostorninami, ali z uresničitvijo cerkvene dvorane v Dvoru pri Polhovem Gradcu ali renesančno koncepcijo župnijske cerkve v Leskovcu pri Krškem, kot tudi posebni »slovenjgoriški« gotsko-renesančni arhitekturi, v njeni poznogotski dobi obravnavati vsekakor po posameznih pokrajinah. Gotski stil se je utrdil, ni več samo izključna posledica tujega priliva, marveč je že rezultat predvsem aktivne domače likovne ustvarjalnosti. Gotsko stavbarstvo, ki doseže na gorenjskem prostoru višek na Slovenskem in posebno inačico srednjeevropske gotске arhitekture z zvezdastim dosledno kamnoseško okrašenim obokom in stalnim tlorisnim ali prostorskim razmerjem, četudi je ta posledica sožitja dveh stilnih oblik in ustvari na takem občutju grajeni dvoranski troladijski prostor, se na Dolenjskem razvija v bolj skladnem razvoju. Zgodnji primeri gotskega stavbarstva, ki se na dolenjskem prostoru uresničujejo ne samo v

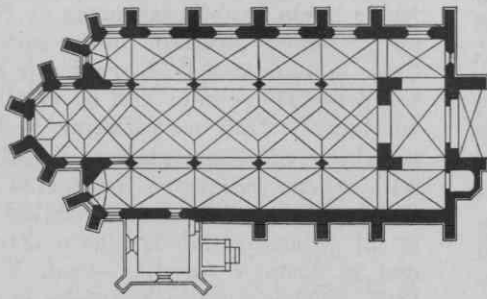
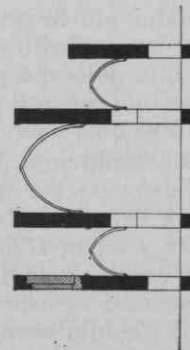
izraziti monumentalni arhitekturi, ki predstavlja sploh domače viške v stavbarskih dosežkih, postanejo vzor za vso kasnejšo gotsko ustvarjalnost. Križnati obok je ideal dolenjskega gotskega stavbarstva, utemeljen v prvih uresničitvah gotskega stila na Dolenjskem, ostane tudi kasnejši vzor. Naprednejše oblike, ki sporadično pljuskaajo kot naročila imovitejših in uglednejših naročnikov od XIV. stoletja dalje, ostanejo izoliran in na določeno zemljiškoposestno vplivno področje omejen pojav. Celjski grofje, sam Friderik kralj, predvsem pa stiški samostan s Turjačani so posredovalci teh modernih oblik, ki uhajajo na dolenjska tla preko Save iz sosednje Štajerske, predvsem pa po naravni poti in zvezah stiškega samostana preko Notranjske direktno iz domovine kamnoseške obrti, s Primorja in Krasa v širšem smislu.

Tesno z Gorenjsko je v pozni gotiki povezano Posočje. Poleg romanskega tipa z v širini ladje vključenim ravno zaključenim prostorom, nahajamo predvsem zvezdasto obokane prostore v prezbitერიju, okrašene s sklepniki in konzolami. Podobno kot na Gorenjskem se je tudi tu izvršila temeljita gotizacija, ki sicer izhaja iz enakih stilnih pobud, vendar je kljub »gorenjsko« pojmovani stavbni dekoraciji ohranila gotovo v romanski tradiciji pogojeno posebnost, slavolok s kapiteli. Poleg podružnih cerkva, ki jih družijo kamnoseški okras zvezdastega oboka v prezbitერიju, ne nahajamo večjih monumentalnejših stavb enotnega liva. Tudi docela obokanih prostornin ne nahajamo. Izreden spomenik pa je fasada stolnice v Kopru iz 60 let XV. stoletja s slepimi šilastimi arkadami in listnatimi kapiteli, ki kažejo na ožje benečansko vplivno področje, kot že dve sto let prej ostanek nekdanje frančiškanske cerkve z beneško oblikovanim oltarnim prostorom. Beneška arhitektura, ki vpliva sicer na istrska mesta, s svojim vplivom ne poseže v širše istrsko zaledje. Tako ostaja zaledje izključno pod vplivom severa, četudi le-ta prihaja morda iz samega centra Pazina, kjer je že od 1441. leta severnjaška gotska župna cerkev. Istra, Kras in del Posočja je domovina kamnoseške obrti in tega tudi ne zanika arhitektura, ki se predvsem izraža v skrbni obdelavi zunanjščine in stavbnih členov.

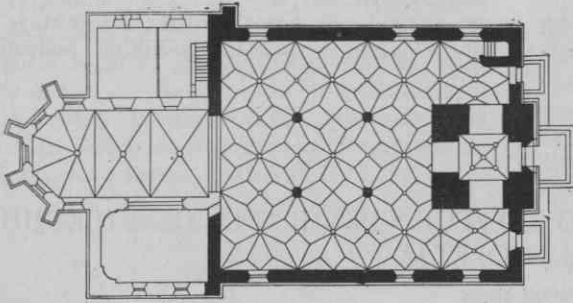
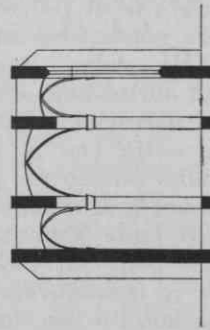
Pri vsem tem je zanimiva ugotovitev, kako se posamezne pokrajine in človek v njih oglašajo na pojav gotskega stavbarstva. Gorenjska se je odzvala razmeroma kasno, romanski stavbni vzori služijo praktičnim potrebam še globoko v XV. stoletje, zato pa je s svojim »posebnim« poznogotskim razcvetom zabilasla dosledno vse priče starejš



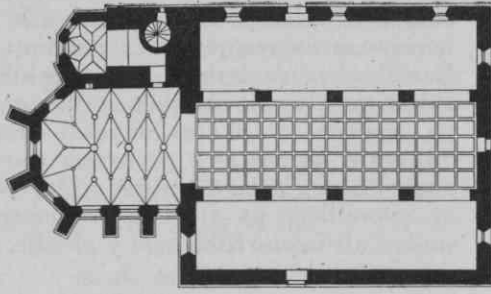
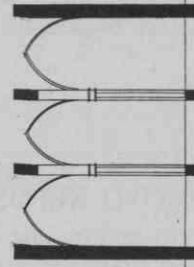
Celje, opatijska cerkev



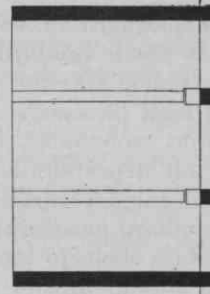
Ptujska gora



Kranj



Dvor pri Polhovem Gradcu



Na izbranih primerih tlorisov je prikazana tendenca razvoja gotskega prostora od bazilikalne, prvotno ravnostropane, vendar že gotške zasnovane cerkvenega prostora v Celju, stopnjevanje notranjštine v cerkvi na Ptujški gori, pa do klasične cerkvene dvorane v Kranju in gotiskorenesančne inačice cerkvene triladijske dvorane v Dvoru pri Polhovem Gradcu.

gradbene dejavnosti kot malokateri druga pokrajina. V dolenskih spomenikih opazamo doslednejši in enakomernejši razvoj, vendar se ne more izviti iz prvih zgodnjih gotških stilnih oblik, ki postanejo stavbni ideal celo v pozni gotiki. Od časa do časa se oplaja z direktnimi zunanji pobudami, ki pa so rezultat posrednih ali neposrednih posredovanj iz kulturno močnejših žarišč, katerih nosilci so še vedno vplivni naročniki. Goriški in Krasu daje posebno obeležje kamnoseška kultura, četudi ima goriški prostor z gorenjskim dovolj stičnih točk, se ni mogel celo v kasni gotiki izogniti nekaterim v romanski stavbarski tradiciji pogojenim posebnostim. Štajerska ima pri uvajanju gotskega stila nesporen primat. Sicer pa je njena arhitektura še najbolj monumentalna, gotovo zato, ker je bila odvisna od bogatejših in ugled-

nejših naročnikov in so se ji prav v pozni gotiki postavile nove gradbene naloge, ki jih rešuje v velikopoteznih konceptih v tako imenovani »slovenjegoriški posebni« gotiki. Koroške vplive igrivih netektonskih in na slikovitost lupine preračunanih zunanjščin pa opazamo v okviru današnje republike Slovenije, kamor smo predvsem uperili naš pogled, le na ozkem področju Dravske doline, sporadično pa njeni vplivi posegajo posredno ali neposredno celo v globlje zaledje.

Opomba: Podrobno citiranje literature v tem članku opuščam iz dveh razlogov: prvič zato, ker je le-ta prvi del obsežnejšega spisa o gotški arhitekturi v Sloveniji in bo zato navedena literatura skupaj ob zaključku člankov, drugič zato, ker se v tem članku omejujem le na okvirni oris razvoja gotske arhitekture in se ne podajam v nobene specialne podrobnosti.

I. K.

## TRST IN NJEGOVO NEPOSREDNO ZALEDEJE V PRVIH TREH DESETLETJIH XVIII. STOLETJA

JOŽE SORN

### 1. RAZVOJ TRSTA V BOLJ RAZGIBANO PRISTANIŠČE

Čeprav je bilo mesto skozi ves srednji vek važno pristanišče za neposredno zaledje, ni tja do začetka XVIII. stoletja razvilo niti svojih lastnih večjih obrtniških in manufakturnih sil niti si ni ustvarilo velike mornarice.<sup>1</sup> Znano je, da se je Trst že leta 1515 potegoval za svobodno plovo po Jadranu,<sup>2</sup> vendar se misel ni mogla iz raznih razlogov (ne nazadnje zaradi hude konkurence Benetk) uresničiti. Šele pod vplivom merkantilističnih teženj se je izoblikovala v Trstu leta 1709 konkretna misel o tem, naj se mesto proglasi za svobodno luko<sup>3a</sup> (prvič celo že leta 1675<sup>3b</sup>). Od takrat dalje je postajala ta želja vedno bolj živa. Nadaljnjo oporo je dobila v tem, da je bil še v času avstrijsko-turške vojne (1715—1718) objavljen 2. junija 1717 patent o svobodni plovi po Jadranu.<sup>4</sup> Temu dogodku so hitro sledili novi: dne 18. marca 1719 sta bila določena po daljšem oklevanju in izbiranju med več pristanišči končno le Trst in Reka za svobodni luki;<sup>5</sup> avstrijska Orientalna kompanija, ki je imela sedež na Dunaju, delovala pa je v Trstu, na Reki, v Bakru in drugje, je bila utemeljena 27. maja 1719;<sup>6</sup> z letom 1720 so pričeli vneteje popravljati ceste v zaledju Trsta. S tem so bile dane možnosti za uspešnejši razvoj mesta; treba bi jih bilo samo temeljito izkoristiti.

V tem času je imel Trst manj kot 7000 prebivalcev<sup>7</sup> (to je skoraj toliko kot sodobni Koper, Milje in Izola skupaj<sup>7a</sup>), medtem ko jih je imela Ljubljana morda že 7700,<sup>8</sup> Reka ne še 4000;<sup>9</sup> nekako toliko tudi Maribor, Celje le okoli 2000.<sup>10</sup> Mornarica je bila šibka: šele leta 1743 je imel Trst 60 večjih in manjših ladij.<sup>11</sup> Tudi manufaktur je bilo malo; menda je bilo na tržaškem ozemlju še najbolj razvito svilarstvo. Leta 1744 so naštel 15 fornolov<sup>12</sup> (pečic za sviloprejko). Vsekakor je bil že nekaj stoletij glavni izvozni predmet iz Trsta v zaledje — sol. V osemletju 1717—1725 je uvozila Kranjska iz obmorskih krajev okoli 3901 tona soli povprečno na leto, od tega približno 1547 ton iz Trsta, z Reke nekako 784 ton, soli iz Barlette skoraj 1260 ton, iz nekaterih manjših krajev še ca. 311 ton soli.<sup>13</sup> Takoj moram opozoriti na dve dejstvi: kontrabant, ki je bil zlasti močan iz benečanskih istrskih mest v zaledje zaradi cenejše soli, količinsko ni znan in zato ni vštet v zgornji podatek; pred letom 1690, pred vpeljavo solnega apalta (zakupa), je bil izvoz soli še večji.

Še manj vemo o količini blagovnega prometa v tržaškem pristanišču. Šele za leto 1744 zvedo, da je bilo odpeljano iz Trsta v enem letu približno 6325 ton blaga.<sup>14</sup> Podatek nam pove pravzaprav zelo malo. Ne vemo, ali je bilo blago odpeljano iz Trsta čez