



## STATISTIČNE INFORMACIJE RAPID REPORTS

29. AVGUST 2008  
29 AUGUST 2008

št./No 39

### 7 TRG DELA LABOUR MARKET

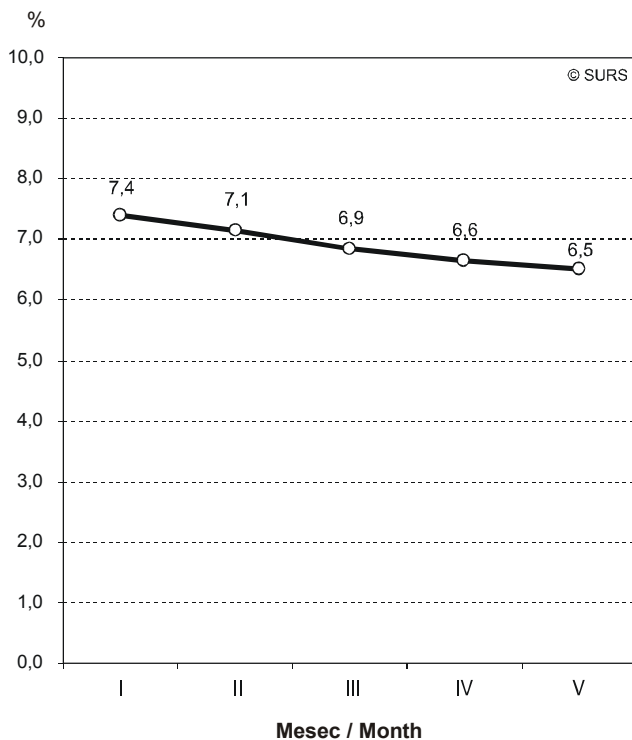
št./No 18

#### AKTIVNO PREBIVALSTVO, SLOVENIJA, MAJ 2008

LABOUR FORCE, SLOVENIA, MAY 2008

- ▶ Maja 2008 je bilo v Sloveniji 940 780 aktivnih prebivalcev, to je za 0,2 % več kot aprila in za 1,9 % več kot maja 2007.
- ▶ Število samozaposlenih oseb se je maja 2008 glede na predhodni mesec povečalo za 0,1 %; za enak odstotek se je povečalo število samozaposlenih tudi po spolu.
- ▶ Maja 2008 je bila stopnja registrirane brezposelnosti najnižja v gorenjski in goriški statistični regiji, in sicer v vsaki po 4,1 %.
- ▶ Stopnja registrirane brezposelnosti je maja 2008 znašala 6,5 %, to je za 0,1 odstotne točke manj kot v predhodnem mesecu.
- ▶ In May 2008 the labour force in Slovenia numbered 940,780 persons, which is 0.2% more than in April and 1.9% more than in May 2007.
- ▶ Compared to April, in May 2008 the number of self-employed persons increased by 0.1%. The growth by sex reached the same level.
- ▶ In May 2008 in the Goriška and Gorenjska statistical region there was the lowest registered unemployment rate, i.e. 4.1%.
- ▶ In comparison with April, in May 2008 the registered unemployment rate decreased by 0.1 of a percentage point and amounted to 6.5%.

Slika 1: Stopnja registrirane brezposelnosti, Slovenija, januar-maj 2008  
Chart 1: Registered unemployment rate, Slovenia, January-May 2008



#### Aktivno prebivalstvo, Slovenija, maj 2008

Labour force, Slovenia, May 2008

	Število Number	Indeksi Indices		
		V 08 IV 08	V 08 V 07	
<b>Aktivno prebivalstvo</b>				<b>Labour force</b>
Skupaj	940780	100,2	101,9	Total
Moški	526264	100,3	102,3	Men
Ženske	414516	100,0	101,3	Women
<b>Delovno aktivno prebivalstvo</b>				<b>Persons in employment</b>
Skupaj	879616	100,3	103,1	Total
Moški	497705	100,4	103,1	Men
Ženske	381911	100,2	103,2	Women
<b>Zaposlene osebe</b>				<b>Persons in paid employment</b>
Skupaj	790457	100,4	103,3	Total
Moški	434228	100,5	103,9	Men
Ženske	356229	100,3	102,6	Women
<b>Samozaposlene osebe</b>				<b>Self-employed persons</b>
Skupaj	89159	100,1	101,3	Total
Moški	63477	100,1	97,7	Men
Ženske	25682	100,1	111,7	Women
<b>Registrirane brezposelne osebe</b>				<b>Registered unemployed persons</b>
Skupaj	61164	98,0	86,5	Total
Moški	28559	98,6	90,6	Men
Ženske	32605	97,4	83,2	Women
<b>Stopnja registrirane brezposelnosti (%)</b>				<b>Registered unemployment rate (%)</b>
Skupaj	<b>6,5</b>			Total
Moški	5,4			Men
Ženske	7,9			Women

**1. AKTIVNO PREBIVALSTVO, SLOVENIJA, MAJ 2008**  
**LABOUR FORCE, SLOVENIA, MAY 2008**

	Število Number			Indeksi Indices			
	IV 08	V 08	I-V 08	V 08 IV 08	V 08 V 07	I-V 08 I-V 07	
<b>Skupaj</b>							<b>Total</b>
Aktivno prebivalstvo	939080	940780	938580	100,2	101,9	102,0	Labour force
Delovno aktivno prebivalstvo	876640	879616	873754	100,3	103,1	103,3	Persons in employment
Zaposlene osebe	787565	790457	784320	100,4	103,3	103,6	Persons in paid employment
- pri pravnih osebah	715774	718201	713048	100,3	103,3	103,5	- by legal persons
- pri fizičnih osebah	71791	72256	71272	100,6	103,5	104,6	- by natural persons
Samozaposlene osebe	89075	89159	89433	100,1	101,3	101,2	Self employed persons
- samostojni podjet. posamez.	47980	48069	47750	100,2	104,0	104,1	- individual private entrepreneurs
- osebe, ki oprav. poklic. dej.	7029	7024	7026	99,9	102,6	102,7	- own-account workers
- kmetje	34066	34066	34656	100,0	97,6	97,3	- farmers
Registrirane brezposelne osebe	62440	61164	64826	98,0	86,5	86,4	Registered unemployed persons
<b>Moški</b>							<b>Men</b>
Aktivno prebivalstvo	524637	526264	523625	100,3	102,3	102,3	Labour force
Delovno aktivno prebivalstvo	495675	497705	493385	100,4	103,1	103,2	Persons in employment
Zaposlene osebe	432269	434228	430181	100,5	103,9	104,3	Persons in paid employment
- pri pravnih osebah	385531	387062	383947	100,4	103,7	103,9	- by legal persons
- pri fizičnih osebah	46738	47166	46234	100,9	105,8	107,2	- by natural persons
Samozaposlene osebe	63406	63477	63204	100,1	97,7	96,5	Self employed persons
- samostojni podjet. posamez.	36152	36236	35987	100,2	104,1	104,3	- individual private entrepreneurs
- osebe, ki oprav. poklic. dej.	3920	3907	3924	99,7	101,6	101,7	- own-account workers
- kmetje	23334	23334	23292	100,0	88,6	85,9	- farmers
Registrirane brezposelne osebe	28962	28559	30239	98,6	90,6	89,0	Registered unemployed persons
<b>Ženske</b>							<b>Women</b>
Aktivno prebivalstvo	414443	414516	414955	100,0	101,3	101,6	Labour force
Delovno aktivno prebivalstvo	380965	381911	380368	100,2	103,2	103,5	Persons in employment
Zaposlene osebe	355296	356229	354138	100,3	102,6	102,8	Persons in paid employment
- pri pravnih osebah	330243	331139	329100	100,3	102,9	103,0	- by legal persons
- pri fizičnih osebah	25053	25090	25038	100,1	99,4	100,1	- by natural persons
Samozaposlene osebe	25669	25682	26229	100,1	111,7	114,7	Self employed persons
- samostojni podjet. posamez.	11828	11833	11763	100,0	103,6	103,5	- individual private entrepreneurs
- osebe, ki oprav. poklic. dej.	3109	3117	3102	100,3	104,0	104,0	- own-account workers
- kmetje	10732	10732	11363	100,0	125,2	133,4	- farmers
Registrirane brezposelne osebe	33478	32605	34587	97,4	83,2	84,2	Registered unemployed persons

**2. Delovno aktivno prebivalstvo po dejavnostih, Slovenija, maj 2008**  
Persons in employment by activities, Slovenia, May 2008

Dejavnost	Delovno aktivno prebivalstvo Persons in employment	Zaposlene osebe Persons in paid employment			Samozaposlene osebe Self-employed persons			Activity
		skupaj total	pri pravnih osebah by legal persons	pri fizičnih osebah by natural persons	skupaj total	brez kmetov without farmers	kmetje farmers	
<b>Skupaj</b>	<b>879616</b>	<b>790457</b>	<b>718201</b>	<b>72256</b>	<b>89159</b>	<b>55093</b>	<b>34066</b>	<b>Total</b>
<b>A Kmetijstvo, lov, gozdarstvo</b>	40974	6384	5622	762	34590	524	34066	<b>A Agriculture, hunting and forestry</b>
01 Kmetijstvo, lov, storitve	39025	4639	4152	487	34386	320	34066	01 Agriculture, hunting and services
02 Gozdarstvo, storitve	1949	1745	1470	275	204	204	-	02 Forestry, logging and services
<b>B Ribištvo in ribiške storitve</b>	226	164	139	25	62	62	-	<b>B Fishing, fish farming and related service activities</b>
05 Ribištvo in ribiške storitve	226	164	139	25	62	62	-	05 Fishing, fish farming and related services activities
<b>C Rudarstvo</b>	3604	3558	3441	117	46	46	-	<b>C Mining and quarrying</b>
CA Pridobivanje energetskih surovin	2362	2362	2362	-	-	-	-	CA Mining & quarrying of energy materials
10 Prid. črnega, rjavega premoga, lignita, šote	2275	2275	2275	-	-	-	-	10 Mining of coal& lignite; extrac. of peat
11 Pridobivanje nafte in zemeljskega plina	72	72	72	-	-	-	-	11 Extraction of crude petroleum and natural gas
12 Pridobivanje uranovih in torijevih rud	Z	Z	Z	-	-	-	-	12 Mining of uranium and thorium ores
CB Pridobivanje rud in kamnin brez energetskih	1242	1196	1079	117	46	46	-	CB Mining & quarrying, not energy materials
13 Pridobivanje rud	Z	Z	Z	-	-	-	-	13 Mining of metal ores
14 Pridobivanje drugih rudnin in kamnin	1241	1195	1078	117	46	46	-	14 Other mining and quarrying
<b>D Predelovalne dejavnosti</b>	230142	222559	207208	15351	7583	7583	-	<b>D Manufacturing</b>
DA Proizvodnja hrane, pijač, tobaknih izdelkov	16281	15964	14365	1599	317	317	-	DA Mfr. of food; beverages and tobacco
15 Proizvodnja hrane, pijač, krmil	16281	15964	14365	1599	317	317	-	15 Mfr. of food products and beverages
DB Proizv. tekstilij; tekstilnih, krznenih izdelkov	17748	17069	15980	1089	679	679	-	DB Mfr. of textiles and textile products
17 Proizvodnja tekstilij	9109	8919	8527	392	190	190	-	17 Manufacture of textiles
18 Proizvodnja oblačil; strojenje, dodelava krzna	8639	8150	7453	697	489	489	-	18 Mfr. of wearing apparel; dress. of fur
DC Proizvodnja usnja, usnjenih izdelkov	4686	4583	4431	152	103	103	-	DC Mfr. of leather and leather products
19 Proizvodnja usnja, usnjenih izdelkov	4686	4583	4431	152	103	103	-	19 Leather tanning; mrf. of luggage, etc.
DD Obdelava in predelava lesa	11328	10578	9211	1367	750	750	-	DD Manufacture of wood and wood products
20 Obdelava in predelava lesa	11328	10578	9211	1367	750	750	-	20 Mfr. of wood and wood, cork, etc. goods
DE Proizv. vlaknin, papirja; založništvo, tiskarstvo	14198	13652	12926	726	546	546	-	DE Mfr. of paper; publishing and printing
21 Proizvodnja vlaknin, papirja ter izdelkov iz njih	4856	4796	4698	98	60	60	-	21 Mfr. of pulp, paper and paper products
22 Založništvo, tiskarstvo	9342	8856	8228	628	486	486	-	22 Publishing, printing and recorded media
DF Proizv. koksa, naftnih deriv., jedrskega goriva	93	92	92	-	1	1	-	DF Mfr. of coke, petroleum prods.&nuc. fuel
23 Proizv. koksa, naftnih deriv., jedrskega goriva	93	92	92	-	1	1	-	23 Mfr. of coke, petroleum prods.&nuc. fuel
DG Proizv. kemikalij, kemičnih izdelkov, umetnih vl.	12245	12225	12171	54	20	20	-	DG Mfr. of chemicals, prod.&man-made fibres
24 Proizv. kemikalij, kemičnih izdelkov, umetnih vl.	12245	12225	12171	54	20	20	-	24 Mfr. of chemicals & chemical products
DH Proizv. izdelkov iz gume in plastičnih mas	14472	14070	13024	1046	402	402	-	DH Mfr. of rubber and plastic products
25 Proizv. izdelkov iz gume in plastičnih mas	14472	14070	13024	1046	402	402	-	25 Mfr. of rubber and plastic products
DI Proizv. drugih nekovinskih mineralnih izdelkov	9857	9625	8997	628	232	232	-	DI Mfr. of other non-metal.mineral products
26 Proizv. drugih nekovinskih mineralnih izdelkov	9857	9625	8997	628	232	232	-	26 Mfr. of other non-metal.mineral products
DJ Proizvodnja kovin in kovinskih izdelkov	45248	43024	37393	5631	2224	2224	-	DJ Mfr. of basic metals & fabricated products
27 Proizvodnja kovin	9855	9825	9741	84	30	30	-	27 Manufacture of basic metals
28 Proizv. kovinskih izdelkov brez strojev, naprav	35393	33199	27652	5547	2194	2194	-	28 Mfr. of fabricated metal, not machines
DK Proizvodnja strojev in naprav	28236	27530	26683	847	706	706	-	DK Mfr. of machinery and equipment nec.
29 Proizvodnja strojev in naprav	28236	27530	26683	847	706	706	-	29 Mfr. of machinery and equipment nec.
DL Proizvodnja električne, optične opreme	27936	27377	26803	574	559	559	-	DL Mfr. of electrical and optical equipment
30 Proizvodnja pisarniških strojev, računalnikov	684	674	669	5	10	10	-	30 Mfr. of office machinery and computers
31 Proizvodnja električnih strojev, aparatov	15780	15515	15232	283	265	265	-	31 Mfr. of electric. machinery etc. nec.
32 Proizv. RTV, komunikacijskih aparatov in opreme	4936	4818	4698	120	118	118	-	32 Mfr. of radio, TV and equipment
33 Proizv. medicin., finomeh., optičnih instrumentov	6536	6370	6204	166	166	166	-	33 Mfr. of medical & precision instruments
DM Proizvodnja vozil in plovil	13186	13096	13035	61	90	90	-	DM Manufacture of transport equipment
34 Proizv. motornih vozil, prikolic, polprikolic	10483	10471	10439	32	12	12	-	34 Mfr. of motor vehicles, trailers, etc.
35 Proizvodnja drugih vozil, plovil	2703	2625	2596	29	78	78	-	35 Mfr. of other transport equipment

## 2. Delovno aktivno prebivalstvo po dejavnostih, Slovenija, maj 2008 (nadaljevanje)

Persons in employment by activities, Slovenia, May 2008 (continued)

Dejavnost	Delovno aktivno prebivalstvo Persons in employment	Zaposlene osebe Persons in paid employment			Samozaposlene osebe Self-employed persons			Activity
		skupaj total	pri pravnih osebah by legal persons	pri fizičnih osebah by natural persons	skupaj total	brez kmetov without farmers	kmetje farmers	
DN Proizv. pohištva, druge pred. dejav., reciklaža	14628	13674	12097	1577	954	954	-	DN Manufacturing nec.
36 Proizv. pohištva, druge predelovalne dejavnosti	13179	12240	10670	1570	939	939	-	36 Mfr. of furniture; manufacturing nec.
37 Reciklaža	1449	1434	1427	7	15	15	-	37 Recycling
<b>E Oskrba z električno energijo, plinom in vodo</b>	11487	11452	11428	24	35	35	-	<b>E Electricity, gas and water supply</b>
40 Oskrba z el. energijo, plinom, paro in toplo vodo	7686	7651	7627	24	35	35	-	40 Electricity, gas, steam and hot water
41 Zbiranje, čiščenje, distribucija vode	3801	3801	3801	-	-	-	-	41 Collection, purification etc. of water
<b>F Gradbeništvo</b>	86201	75318	56489	18829	10883	10883	-	<b>F Construction</b>
45 Gradbeništvo	86201	75318	56489	18829	10883	10883	-	45 Construction
<b>G Trgovina; popravila motornih vozil</b>	115523	107553	98099	9454	7970	7970	-	<b>G Wholesale, retail; certain repair</b>
50 Popravila, trgovina z motornimi vozili, gorivi	17617	15598	12537	3061	2019	2019	-	50 Sale, repair etc. motors; fuel
51 Posredništvo, trg. na debelo, brez mot. vozil	40964	38118	36299	1819	2846	2846	-	51 Wholesale, commission, not motors
52 Trg. na dr. brez mot. vozil; popr. izd. šir. por.	56942	53837	49263	4574	3105	3105	-	52 Retail trade, not motors; repairs
<b>H Gostinstvo</b>	33451	29484	20316	9168	3967	3967	-	<b>H Hotels and restaurants</b>
55 Gostinstvo	33451	29484	20316	9168	3967	3967	-	55 Hotels and restaurants
<b>I Promet, skladiščenje, zveze</b>	58354	52888	44570	8318	5466	5466	-	<b>I Transport, storage and communication</b>
60 Kopenski promet, cevovodni transport	30232	25407	17496	7911	4825	4825	-	60 Land transport; pipelines transport
61 Vodni promet	296	269	254	15	27	27	-	61 Water transport
62 Zračni promet	805	804	804	-	1	1	-	62 Air transport
63 Pomožne prometne dejavnosti, turistične org.	14489	14224	13946	278	265	265	-	63 Supporting transport; travel agencies
64 Pošta in telekomunikacije	12532	12184	12070	114	348	348	-	64 Post and telecommunications
<b>J Finančno posredništvo</b>	22958	22514	22346	168	444	444	-	<b>J Financial intermediation</b>
65 Finančno posred. brez zavarovalništva, skladov	14171	14154	14143	11	17	17	-	65 Financial intermed.,not insur.,pens.fund.
66 Zavarovalništvo brez socialnega, skladi	6103	6096	6090	6	7	7	-	66 Insurance, pension, not comp. soc. sec.
67 Pomožne dejavnosti v finančnem posredništvu	2684	2264	2113	151	420	420	-	67 Activities aux. To financial intermed.
<b>K Nepremičnine, najem, poslovne storitve</b>	80963	72992	67929	5063	7971	7971	-	<b>K Real estate,renting&amp; business activities</b>
70 Poslovanje z nepremičninami	4688	4403	4216	187	285	285	-	70 Real estate activities
71 Dajanje strojev, opreme v najem	904	796	699	97	108	108	-	71 Renting equipment without operator
72 Obdelava podatkov, s tem povezane dejavnosti	10414	9511	9227	284	903	903	-	72 Computer and related activities
73 Raziskovanje in razvoj	5576	5470	5455	15	106	106	-	73 Research and development
74 Druge poslovne dejavnosti	59381	52812	48332	4480	6569	6569	-	74 Other business activities
<b>L Javna uprava, obramba, socialno zavarovanje</b>	50654	50652	50652	-	2	2	-	<b>L Public administ.&amp; defence; comp.soc.sec.</b>
75 Javna uprava, obramba, socialno zavarovanje	50654	50652	50652	-	2	2	-	75 Public administ.& defence; comp.soc.sec.
<b>M Izobraževanje</b>	59734	59451	59321	130	283	283	-	<b>M Education</b>
80 Izobraževanje	59734	59451	59321	130	283	283	-	80 Education
<b>N Zdravstvo, socialno varstvo</b>	52248	50456	48915	1541	1792	1792	-	<b>N Health and social work</b>
85 Zdravstvo, socialno varstvo	52248	50456	48915	1541	1792	1792	-	85 Health and social work
<b>O Druge javne, skupne in osebne dejavnosti</b>	32584	24519	21726	2793	8065	8065	-	<b>O Other social and personal services</b>
90 Dejavnosti javne higiene	3610	3557	3464	93	53	53	-	90 Refuse disposal, sanitation, etc.
91 Dejavnosti združenj, organizacij	3178	2152	2151	1	1026	1026	-	91 Membership organisations nec.
92 Rekreatijske, kulturne, športne dejavnosti	18205	14111	13878	233	4094	4094	-	92 Recreational, cultural& sport.activities
93 Druge storitvene dejavnosti	7591	4699	2233	2466	2892	2892	-	93 Other service activities
<b>P Zasebna gospodinjstva z zaposlenim osebjem</b>	513	513	-	513	-	-	-	<b>P Private households with employees</b>
95 Zasebna gospodinjstva z zaposlenim osebjem	513	513	-	513	-	-	-	95 Private households with employees

**3. Delovno aktivno prebivalstvo po statističnih regijah delovnega mesta in prebivališča, Slovenija, maj 2008**  
Persons in employment by statistical regions of employment and residence, Slovenia, May 2008

Statistične regije Statistical regions	Po delovnem mestu Of employment					Po prebivališču Of residence		Stopnja registrirane brezposelnosti Registered unemployment rate
	delovno aktivno prebivalstvo persons in employment	zaposlene osebe persons in paid employment	samozaposlene osebe self-employed persons			delovno aktivno prebivalstvo persons in employment	registrirano brezposelni registered unemployed	
			skupaj total	brez kmetov without farmers	kmetije farmers			
<b>Slovenija / Slovenia</b>	<b>879616</b>	<b>790457</b>	<b>89159</b>	<b>55093</b>	<b>34066</b>	<b>879616</b>	<b>61164</b>	<b>6,5</b>
Pomurska	43782	36307	7475	2500	4975	48743	6448	11,7
Podravska	130071	115145	14926	8378	6548	134163	13049	8,9
Koroška	27310	24259	3051	1701	1350	30873	2292	6,9
Savinjska	111570	99097	12473	6460	6013	114171	9626	7,8
Zasavska	13500	12285	1215	836	379	18785	1633	8,0
Spodnjeposavska	25234	21265	3969	1791	2178	30035	2450	7,5
Jugovzhodna Slovenija	57126	50945	6181	3139	3042	62993	4089	6,1
Osrednjeslovenska	280409	260273	20136	15886	4250	229145	11836	4,9
Gorenjska	74501	67530	6971	5088	1883	86788	3745	4,1
Notranjsko-kraška	18403	16320	2083	1343	740	23748	1165	4,7
Goriška	50387	44774	5613	3717	1896	52183	2246	4,1
Obalno-kraška	47323	42257	5066	4254	812	47989	2554	5,1
Nerazvrščeno / Not classified	-	-	-	-	-	-	31	-

**Indeksi (Predhodni mesec = 100) / Indices (Previous month = 100)**

<b>Slovenija / Slovenia</b>	<b>100,3</b>	<b>100,4</b>	<b>100,1</b>	<b>100,2</b>	<b>100,0</b>	<b>100,3</b>	<b>98,0</b>	<b>97,8</b>
Pomurska	100,3	100,3	100,1	100,2	100,0	100,2	97,5	97,6
Podravska	100,1	100,2	100,0	100,0	100,0	100,2	98,8	98,7
Koroška	100,1	100,1	99,9	99,9	100,0	100,2	99,3	99,2
Savinjska	100,5	100,6	100,0	100,1	100,0	100,5	97,8	97,5
Zasavska	99,4	99,4	100,2	100,4	100,0	100,0	99,4	99,4
Spodnjeposavska	100,5	100,7	99,9	99,8	100,0	100,6	97,4	97,1
Jugovzhodna Slovenija	100,4	100,4	100,0	100,1	100,0	100,5	98,6	98,3
Osrednjeslovenska	100,3	100,3	100,2	100,2	100,0	100,3	97,7	97,6
Gorenjska	100,4	100,4	100,4	100,5	100,0	100,3	97,4	97,3
Notranjsko-kraška	100,0	100,0	99,6	99,4	100,0	100,1	97,9	97,9
Goriška	100,6	100,6	100,0	100,0	100,0	100,3	98,6	98,4
Obalno-kraška	100,7	100,8	100,4	100,4	100,0	100,6	94,1	93,9

**4. Delovno aktivno prebivalstvo po občinah delovnega mesta in prebivališča, Slovenija, maj 2008**  
Persons in employment by municipalities of employment and residence, Slovenia, May 2008

Občine Municipalities	Po delovnem mestu Of employment					Po prebivališču Of residence		Stopnja registrirane brezposelnosti Registered unemployment rate
	delovno aktivno prebivalstvo persons in employment	zaposlene osebe persons in paid employment	samozaposlene osebe self-employed persons			delovno aktivno prebivalstvo persons in employment	registrirano brezposelni registered unemployed	
			skupaj total	brez kmetov without farmers	kmetije farmers			
<b>Slovenija / Slovenia</b>	<b>879616</b>	<b>790457</b>	<b>89159</b>	<b>55093</b>	<b>34066</b>	<b>879616</b>	<b>61164</b>	<b>6,5</b>
Ajdovščina	7101	6356	745	569	176	8051	412	4,9
Apače	533	311	222	66	156	1366	170	11,1
Beltinci	1838	1415	423	147	276	3566	398	10,0
Benedikt	372	215	157	33	124	981	42	4,1
Bistrica ob Sotli	385	225	160	28	132	564	72	11,3
Bled	3503	3137	366	299	67	3346	125	3,6
Bloke	663	526	137	35	102	776	33	4,1
Bohinj	1378	1098	280	152	128	2248	46	2,0
Borovnica	754	614	140	86	54	1843	63	3,3
Bovec	1185	1012	173	111	62	1353	78	5,5

## 4. Delovno aktivno prebivalstvo po občinah delovnega mesta in prebivališča, Slovenija, maj 2008 (nadaljevanje)

Persons in employment by municipalities of employment and residence, Slovenia, May 2008 (continued)

Občine Municipalities	Po delovnem mestu Of employment					Po prebivališču Of residence		Stopnja registrirane brezposelnosti Registered unemployment rate
	delovno aktivno prebivalstvo persons in employment	zaposlene osebe persons in paid employment	samozaposlene osebe self-employed persons			delovno aktivno prebivalstvo persons in employment	registrirano brezposelni registered unemployed	
			skupaj total	brez kmetov without farmers	kmetije farmers			
Braslovče	929	613	316	125	191	2323	150	6,1
Brda	959	518	441	107	334	2258	79	3,4
Brezovica	2265	1871	394	295	99	4614	180	3,8
Brežice	8026	6520	1506	601	905	9989	878	8,1
Cankova	409	234	175	45	130	727	141	16,2
Celje	31768	30016	1752	1437	315	21382	1966	8,4
Cerklje na Gorenjskem	2754	2369	385	192	193	2937	110	3,6
Cerknica	3649	3230	419	264	155	5076	223	4,2
Cerkno	1892	1641	251	93	158	2393	33	1,4
Cerkvenjak	366	185	181	40	141	867	50	5,5
Cikulane	354	191	163	34	129	928	92	9,0
Črenšovci	972	710	262	83	179	1735	224	11,4
Črna na Koroškem	748	630	118	53	65	1401	113	7,5
Črnomelj	5364	4633	731	305	426	6623	572	7,9
Destričnik	358	172	186	42	144	1156	85	6,8
Divača	1475	1332	143	96	47	1809	60	3,2
Dobje	144	80	64	16	48	393	37	8,6
Dobrepolje	967	744	223	101	122	1618	54	3,2
Dobrna	519	394	125	38	87	960	52	5,1
Dobrova-Polhov Gradec	1345	946	399	183	216	3071	87	2,8
Dobrovnik	252	191	61	19	42	513	91	15,1
Dol pri Ljubljani	1132	943	189	134	55	2322	85	3,5
Dolenjske Toplice	746	628	118	68	50	1593	58	3,5
Domžale	11289	10017	1272	1121	151	14747	677	4,4
Dornava	842	668	174	59	115	1157	76	6,2
Dravograd	2962	2556	406	216	190	3907	247	5,9
Duplek	896	552	344	154	190	2811	278	9,0
Gorenja vas-Poljane	1332	976	356	145	211	3007	71	2,3
Gorišnica	807	577	230	85	145	1631	137	7,7
Gorje	420	289	131	96	35	1154	33	2,8
Gornja Radgona	4743	4224	519	219	300	3639	352	8,8
Gornji Grad	537	355	182	67	115	1013	98	8,8
Gornji Petrovci	654	366	288	33	255	946	119	11,2
Grad	400	152	248	32	216	888	87	8,9
Grosuplje	6048	5300	748	495	253	8523	439	4,9
Hajdina	784	598	186	95	91	1634	117	6,7
Hoče-Slivnica	3687	3297	390	273	117	4700	405	7,9
Hodoš	76	34	42	3	39	129	16	11,0
Horjul	977	787	190	93	97	1290	37	2,8
Hrastnik	2612	2399	213	154	59	4278	421	9,0
Hrpelje-Kozina	1561	1357	204	126	78	1813	87	4,6
Idrija	6090	5622	468	304	164	5431	114	2,1
Ig	1471	1176	295	151	144	2949	114	3,7
Ilirska Bistrica	3970	3334	636	388	248	6064	358	5,6
Ivančna Gorica	4251	3340	911	348	563	6843	295	4,1
Izola	5844	5047	797	759	38	7082	445	5,9
Jesenice	7726	7323	403	381	22	9538	454	4,5
Jezerško	100	73	27	12	15	281	11	3,8
Juršinci	341	136	205	29	176	975	76	7,2
Kamnik	8298	7126	1172	791	381	12904	460	3,4
Kanal	1337	1084	253	126	127	2366	83	3,4
Kidričevo	4062	3708	354	152	202	2850	197	6,5
Kobarid	1055	812	243	112	131	1697	101	5,6
Kobilje	72	51	21	5	16	229	33	12,6
Kočevje	5287	4920	367	316	51	6946	867	11,1
Komen	793	618	175	105	70	1475	61	4,0
Komenda	1557	1327	230	168	62	2229	80	3,5



**4. Delovno aktivno prebivalstvo po občinah delovnega mesta in prebivališča, Slovenija, maj 2008 (nadaljevanje)**

Persons in employment by municipalities of employment and residence, Slovenia, May 2008 (continued)

Občine Municipalities	Po delovnem mestu Of employment					Po prebivališču Of residence		Stopnja registrirane brezposelnosti Registered unemployment rate
	delovno aktivno prebivalstvo persons in employment	zaposlene osebe persons in paid employment	samozaposlene osebe self-employed persons			delovno aktivno prebivalstvo persons in employment	registrirano brezposelni registered unemployed	
			skupaj total	brez kmetov without farmers	kmetije farmers			
Koper	24350	22162	2188	1916	272	22501	1235	5,2
Kostanjevica na Krki	1062	843	219	55	164	1172	62	5,0
Kostel	138	109	29	12	17	253	26	9,3
Kozje	810	439	371	64	307	1332	198	12,9
Kranj	25654	23995	1659	1373	286	23774	1322	5,3
Kranjska Gora	1404	1228	176	135	41	2230	121	5,1
Križevci	917	663	254	70	184	1452	110	7,0
Krško	9780	8550	1230	655	575	11132	975	8,1
Kungota	1019	779	240	116	124	1877	253	11,9
Kuzma	239	116	123	19	104	465	98	17,4
Laško	4594	3839	755	273	482	5731	446	7,2
Lenart	4601	4126	475	205	270	3192	171	5,1
Lendava	4443	4014	429	194	235	4631	842	15,4
Litija	3603	2881	722	385	337	6712	456	6,4
Ljubljana	207621	198110	9511	9047	464	119107	7166	5,7
Ljubno	848	660	188	77	111	1042	109	9,5
Ljutomer	5018	4327	691	291	400	4803	524	9,8
Log-Dragomer	625	513	112	103	9	1464	66	4,3
Logatec	4082	3517	565	370	195	5872	162	2,7
Loška dolina	1717	1576	141	54	87	1839	101	5,2
Loški Potok	275	209	66	39	27	777	49	5,9
Lovrenc na Pohorju	530	417	113	66	47	1301	155	10,6
Luče	351	207	144	49	95	597	59	9,0
Lukovica	1141	889	252	126	126	2402	87	3,5
Majšperk	728	500	228	82	146	1664	140	7,8
Makole	340	216	124	46	78	900	86	8,7
Maribor	67876	64129	3747	3472	275	45568	5092	10,1
Markovci	791	501	290	105	185	1739	109	5,9
Medvode	3927	3457	470	369	101	6604	327	4,7
Mengeš	2799	2499	300	273	27	3163	156	4,7
Metlika	3511	3112	399	209	190	3918	309	7,3
Mežica	1211	1129	82	51	31	1507	98	6,1
Miklavž na Dravskem polju	1177	951	226	190	36	2661	246	8,5
Miren-Kostanjevica	1187	989	198	163	35	2030	97	4,6
Mirna Peč	400	232	168	37	131	1280	56	4,2
Mislinja	756	511	245	91	154	2055	118	5,4
Mokronog-Trebelno	873	643	230	59	171	1339	47	3,4
Moravče	712	460	252	93	159	2182	68	3,0
Moravske Toplice	1688	1156	532	110	422	2552	310	10,8
Mozirje	1114	910	204	104	100	1748	119	6,4
Murska Sobota	15355	14578	777	620	157	7945	1157	12,7
Muta	1066	914	152	87	65	1519	125	7,6
Naklo	2573	2387	186	127	59	2156	83	3,7
Nazarje	2180	2043	137	71	66	1188	83	6,5
Nova Gorica	16740	15295	1445	1194	251	14602	598	3,9
Novo mesto	23281	22039	1242	831	411	16332	898	5,2
Odranci	322	194	128	26	102	738	64	8,0
Oplotnica	622	417	205	103	102	1699	126	6,9
Ormož	4593	3807	786	196	590	5456	483	8,1
Osilnica	113	84	29	5	24	167	11	6,2
Pesnica	1643	1182	461	156	305	3099	405	11,6
Piran	7279	6417	862	786	76	7444	464	5,9
Pivka	2290	2084	206	157	49	2705	124	4,4
Podčetrtek	943	636	307	88	219	1381	134	8,8
Podlehnik	535	390	145	35	110	837	79	8,6
Podvelka	453	310	143	56	87	1050	105	9,1
Poljčane	1073	870	203	119	84	1787	152	7,8



## 4. Delovno aktivno prebivalstvo po občinah delovnega mesta in prebivališča, Slovenija, maj 2008 (nadaljevanje)

Persons in employment by municipalities of employment and residence, Slovenia, May 2008 (continued)

Občine Municipalities	Po delovnem mestu Of employment					Po prebivališču Of residence		Stopnja registrirane brezposelnosti Registered unemployment rate
	delovno aktivno prebivalstvo persons in employment	zaposlene osebe persons in paid employment	samozaposlene osebe self-employed persons			delovno aktivno prebivalstvo persons in employment	registrirano brezposelni registered unemployed	
			skupaj total	brez kmetov without farmers	kmetije farmers			
Polzela	1680	1441	239	120	119	2468	196	7,4
Postojna	6114	5570	544	445	99	7288	326	4,3
Prebold	1313	1112	201	129	72	1978	199	9,1
Preddvor	687	541	146	89	57	1417	47	3,2
Prevalje	1676	1438	238	147	91	2738	177	6,1
Ptuj	13048	12033	1015	779	236	9997	837	7,7
Puonci	1147	577	570	98	472	2497	374	13,0
Rače-Fram	1360	1096	264	154	110	2696	278	9,3
Radeče	1208	1080	128	67	61	1961	149	7,1
Radenci	1373	1139	234	119	115	2246	222	9,0
Radlje ob Dravi	2364	2062	302	198	104	2507	256	9,3
Radovljica	7204	6517	687	578	109	7702	284	3,6
Ravne na Koroškem	5456	5080	376	243	133	5134	393	7,1
Razkrižje	208	123	85	22	63	519	49	8,6
Rečica ob Savinji	617	467	150	68	82	995	108	9,8
Renče - Vogrsko	1504	1320	184	142	42	1808	79	4,2
Ribnica	3305	2868	437	259	178	4001	196	4,7
Ribnica na Pohorju	138	87	51	18	33	459	53	10,4
Rogaška Slatina	4763	4249	514	316	198	5050	487	8,8
Rogašovci	514	229	285	38	247	1058	237	18,3
Rogatec	957	806	151	60	91	1356	144	9,6
Ruše	2232	2048	184	161	23	3056	410	11,8
Selnica ob Dravi	1041	812	229	122	107	1910	237	11,0
Semič	1350	1202	148	53	95	1637	168	9,3
Sevnica	6366	5352	1014	480	534	7742	535	6,5
Sežana	6021	5324	697	466	231	5865	202	3,3
Slovenj Gradec	9626	8810	816	481	335	7414	518	6,5
Slovenska Bistrica	8059	6836	1223	706	517	10472	923	8,1
Slovenske Konjice	5723	5049	674	378	296	6493	504	7,2
Sodražica	400	319	81	54	27	846	48	5,4
Solčava	135	81	54	17	37	200	24	10,7
Središče ob Dravi	437	315	122	40	82	900	68	7,0
Starše	481	285	196	104	92	1696	172	9,2
Straža	1188	1075	113	89	24	1709	74	4,2
Sveta Ana	316	108	208	30	178	947	38	3,9
Sveta Trojica v Slov. goricah	295	145	150	39	111	922	48	4,9
Sveti Andraž v Slov. Goricah	153	29	124	13	111	491	32	6,1
Sveti Jurij	543	250	293	60	233	1144	123	9,7
Sveti Jurij v Slov. goricah	323	132	191	33	158	889	40	4,3
Sveti Tomaž	284	62	222	23	199	931	88	8,6
Šalovci	304	78	226	14	212	633	108	14,6
Šempeter-Vrtojba	5365	5086	279	262	17	2824	140	4,7
Šenčur	1959	1612	347	226	121	3501	130	3,6
Šentilj	2409	2050	359	143	216	3553	495	12,2
Šentjernej	1866	1481	385	145	240	2972	158	5,0
Šentjur	5201	4038	1163	471	692	8154	693	7,8
Šentrupert	853	647	206	63	143	1082	36	3,2
Škocjan	622	388	234	71	163	1395	92	6,2
Škofja Loka	8964	8162	802	576	226	9902	341	3,3
Škofljica	1886	1576	310	238	72	3738	143	3,7
Šmarje pri Jelšah	2711	2050	661	229	432	4059	416	9,3
Šmarješke toplice	669	549	120	63	57	1465	34	2,3
Šmartno ob Paki	505	393	112	57	55	1397	102	6,8
Šmartno pri Litiji	1238	968	270	118	152	2301	146	6,0
Šoštanj	2667	2280	387	200	187	3893	260	6,3
Štore	2037	1857	180	88	92	1954	135	6,5
Tabor	184	69	115	32	83	599	55	8,4



**4. Delovno aktivno prebivalstvo po občinah delovnega mesta in prebivališča, Slovenija, maj 2008 (nadaljevanje)**

Persons in employment by municipalities of employment and residence, Slovenia, Maj 2008 (continued)

Občine Municipalities	Po delovnem mestu Of employment					Po prebivališču Of residence		Stopnja registrirane brezposelnosti Registered unemployment rate
	delovno aktivno prebivalstvo persons in employment	zaposlene osebe persons in paid employment	samozaposlene osebe self-employed persons			delovno aktivno prebivalstvo persons in employment	registrirano brezposelni registered unemployed	
			skupaj total	brez kmetov without farmers	kmetije farmers			
Tišina	593	350	243	72	171	1770	181	9,3
Tolmin	4501	3860	641	381	260	5070	324	6,0
Trbovlje	5476	5071	405	324	81	7115	742	9,4
Trebnje	5887	5120	767	368	399	6586	322	4,7
Trnovska vas	173	66	107	17	90	545	34	5,9
Trzin	6056	5920	136	122	14	1687	59	3,4
Tržič	3523	3067	456	368	88	6626	394	5,6
Turnišče	666	495	171	44	127	1430	254	15,1
Velenje	20776	19811	965	726	239	16154	1175	6,8
Velika Polana	203	102	101	20	81	596	119	16,6
Velike Lašče	695	425	270	99	171	1903	55	2,8
Veržej	300	228	72	31	41	526	45	7,9
Videm	658	334	324	94	230	2508	202	7,5
Vipava	1471	1179	292	153	139	2300	108	4,5
Vitanje	520	338	182	44	138	997	83	7,7
Vodice	813	594	219	124	95	1945	71	3,5
Vojnik	1804	1322	482	189	293	3539	221	5,9
Vransko	654	492	162	52	110	1011	78	7,2
Vrhnika	4857	4273	584	453	131	7112	303	4,1
Vuzenica	854	732	122	60	62	1182	89	7,0
Zagorje ob Savi	5412	4815	597	358	239	7392	470	6,0
Zavrč	216	132	84	12	72	623	53	7,8
Zreče	4500	4181	319	151	168	3019	207	6,4
Žalec	8493	7564	929	629	300	9240	867	8,6
Železniki	2606	2336	270	139	131	3057	53	1,7
Žetale	189	78	111	21	90	557	42	7,0
Žiri	2054	1868	186	111	75	2139	53	2,4
Žirovnica	660	552	108	89	19	1773	67	3,6
Žužemberk	998	687	311	93	218	2072	68	3,2
Nerazvrščeno / Not classified	-	-	-	-	-	-	31	-

**STATISTIČNA ZNAMENJA**

- ni pojava
- ... ni podatka
- . zelo nenatančna ocena, vendar različna od nič
- ∅ povprečje
- ← zajeto s podatkom v smeri puščice
- 0 podatek je manjši od 0,5 dane merske enote
- 0,0 podatek je manjši od 0,05 dane merske enote
- + in več (let, članov ...)
- 1) označba za opombo pod tabelo
- ( ) nezadostno preverjen ali ocenjen podatek
- z podatek zaradi zaupnosti ni objavljen

**STATISTICAL SIGNS**

- no occurrence of event
- ... data not available
- . not zero but extremely inaccurate estimate
- ∅ average
- ← covered in the datum in the direction of the arrow
- 0 value not zero but less than 0,5 of the unit employed
- 0,0 value not zero but less than 0,05 of the unit employed
- + and more (years, members, etc.)
- 1) footnote
- ( ) incomplete or estimated data
- z data not published because of confidentiality

**METODOLOŠKA POJASNILA**

**Namen statističnega raziskovanja**

Namen raziskovanja je zbrati podatke o delovno aktivnem prebivalstvu, njihovem številu, sestavi, gibanju in o spremembah na področju aktivnosti prebivalstva. Podatki so pomembni za ugotavljanje stanja in sprememb na trgu dela v Sloveniji.

**METHODOLOGICAL EXPLANATIONS**

**Purpose of the statistical survey**

The purpose of the statistical survey is to collect data on persons in employment (their number, structure, changes) and on the changes in the field of labour force. These data are important for assessing the situation and changes on the labour market in Slovenia.



**Enote opazovanja**

Enote opazovanja so:

- osebe, ki delajo (zaposleni in samozaposleni) in so na podlagi pogodbe o zaposlitvi obvezno socialno zavarovane;
- kmetje;
- registrirane brezposelne osebe;

**Viri, zajetje in metode zbiranja podatkov**

Podatke o zaposlenih osebah in samozaposlenih osebah (razen o kmetih) dobivamo iz Statističnega registra delovno aktivnega prebivalstva (SRDAP). Do leta 2005 smo dobivali podatke o osebah, zaposlenih pri pravnih osebah, iz mesečnega raziskovanja Mesečno poročilo o plačah in zaposlenih osebah v podjetjih, družbah in organizacijah (ZAP/M).

V SRDAP-u so upoštevane zaposlene in samozaposlene osebe, ki so obvezno socialno zavarovane, ne glede na to, ali imajo zaposlitev s polnim ali skrajšanim delovnim časom. Niso pa vključene osebe, ki delajo po podjemnih pogodbah (pogodbi o delu), avtorskih pogodbah ali za neposredno plačilo, pomagajoči družinski člani, samozaposleni, ki ne plačujejo socialnega zavarovanja, in državljani Republike Slovenije s stalno zaposlitvijo v slovenskih predstavništvih, na gradbiščih ipd. v tujini.

SRDAP se dopolnjuje oz. osvežuje s podatki iz obrazcev M, to je Prijava podatkov o pokojninskem in invalidskem ter zdravstvenem zavarovanju, zavarovanju za starševsko varstvo, zavarovanju za primer brezposelnosti in o sklenitvi delovnega razmerja (M - 1, M - 2, M - 3, M - 3A, M - DČ).

Vir podatkov o kmetih je Anketa o delovni sili (ADS), ki jo v Sloveniji izvajamo od leta 1993. Omenjena anketa je v skladu z navodili Mednarodne organizacije za delo in Eurostata, zato so izsledki tega raziskovanja mednarodno primerljivi. Od leta 1997 jo izvajamo četrtletno.

Od leta 2002 se za ugotavljanje porazdelitve kmetov po občinah in statističnih regijah uporabljajo podatki iz Popisa kmečkih gospodarstev 2000. Pred tem so se za izračun deležev kmetov v posameznih teritorialnih enotah uporabljali podatki iz popisa prebivalstva leta 1991. Omenjena zamenjava vira za ugotavljanje števila kmetov po različnih teritorialnih enotah je prav tako povzročila spremembo v podatkih o stopnji registrirane brezposelnosti.

Z letom 2002 smo število kmetov začeli napovedovati na podlagi modela ARIMA. Pri oblikovanju modela za leto 2008 smo upoštevali četrtletne podatke o kmetih iz ADS za obdobje od prvega četrtletja 2000 do četrtega četrtletja 2007. Drugih vplivov (delovni dnevi, osamelci ipd.) nismo upoštevali. Podatki za leto 2008 so prikazani v spodnji tabeli:

**Observation units**

Observation units are:

- persons in paid employment and self-employed persons who have compulsory social insurance based on the employment contract,
- farmers and
- registered unemployed persons

**Sources, coverage and method of data collection**

We obtain data on persons in paid employment and self-employed persons (except farmers) from the Statistical Register of Employment (SRDAP). Until 2005 we obtained data on persons in paid employment from the Monthly Report on Earnings and Persons in Paid Employment in Enterprises, Companies and Organisations (ZAP/M).

In SRDAP those persons in paid employment and self-employed persons are taken into consideration who have social insurance, irrespective of whether they work full time or part time. Persons working under copyright contracts, contracts for work/service, unpaid family members, self-employed persons who do not pay social insurance and citizens of the Republic of Slovenia working in Slovenian enterprises, on construction sites, etc., abroad are not covered.

SRDAP is updated with data obtained from monthly M questionnaires, i.e. Registration of Data for Pension and Disability Insurance, Health Insurance, Parental Insurance and Employment Insurance (M-1, M-2, M-3, M-3a, M-DČ).

The source of the data for farmers is the Labour Force Survey (LFS), which was in Slovenia introduced in 1993 and has been carried out quarterly since 1997. The Slovene LFS is carried out in compliance with the International Labour Organisation (ILO) and Eurostat, so that results are internationally comparable.

For the breakdown of data on farmers by municipalities and statistical regions since 2002 we have been using the 2000 Census of Agricultural Holdings data. Before 2002, for the calculation of shares for individual territorial units the data from the 1991 Census were used. The change of the source for farmers by territorial units had influence on the change of the registered unemployment rate.

In 2002 we also started to forecast the data on farmers according to the ARIMA model. In designing the model for 2008 we took into consideration quarterly data from the Labour Force Survey for the period from 1st quarter 2000 to 4th quarter 2007. Only influences of the ARIMA model were taken into consideration, while other influences (working days, outliers, etc.) were not. The table below shows data for 2008:

**Napovedano in dejansko število kmetov po ADS ter standardne napake za leto 2008**

Forecasted and actual number of farmers from the LFS and the standard error for 2008

Četrtletje Quarter	Napoved števila kmetov Forecasted number of farmers		Dejansko število kmetov po ADS Actual number of farmers according to the LFS	
	število number	standardna napaka standard error	število number	standardna napaka <sup>1)</sup> standard error <sup>1)</sup>
januar – marec	35 050	3 848	30 894	1 966
april – junij	34 066	4 570	-	-
julij – september	33 509	4 845	-	-
oktober – december	33 184	4 964	-	-

1) Pri izračunu standardne napake za dejansko število kmetov se upošteva delovno aktivno prebivalstvo po Anketi o delovni sili. When calculating the standard error for the actual number of farmers the persons in employment by LFS are taken into consideration.



Podatke o registriranih brezposelnih osebah nam sporoča Zavod Republike Slovenije za zaposlovanje (ZRSZ).

### Definicije in pojasnila

**Aktivno prebivalstvo** sestavljajo delovno aktivno prebivalstvo in registrirane brezposelne osebe.

**Delovno aktivno prebivalstvo** sestavljajo zaposlene in samozaposlene osebe.

#### Zaposlene osebe, so osebe, ki so v delovnem razmerju:

- **pri pravnih osebah** (podjetjih, družbah, zavodih, drugih organizacijah) ali pri podružnicah tujih podjetij; izvoljeni ali imenovani nosilci javne ali družbene funkcije; matere z otrokom, ki delajo po posebnih predpisih; lastniki podjetij, ki ta podjetja osebno vodijo in ki niso zavarovani iz drugega naslova;
- **pri fizičnih osebah** (osebe, ki opravljajo gospodarsko ali pridobitno dejavnost, in osebe, ki opravljajo poklicno dejavnost kot edini ali glavni poklic), ki uporabljajo dopolnilno delo drugih ljudi.

Od 12. januarja 2004 štejemo med zaposlene osebe tudi vojake nabornike na prostovoljnem služenju vojaškega roka.

**Samozaposlene osebe** so osebe, ki opravljajo gospodarsko ali pridobitno dejavnost (samostojni podjetniki posamezniki), in osebe, ki opravljajo poklicno dejavnost kot edini ali glavni poklic (npr. odvetniki, samostojni raziskovalci, duhovniki itd.).

**Registrirane brezposelne osebe** so osebe, stare vsaj 15 let, ki izpolnjujejo splošne zdravstvene pogoje za delo, so prijavljene na Zavodu RS za zaposlovanje, so pripravljene sprejeti zaposlitev in jo same tudi aktivno iščejo. Poleg tega niso v delovnem razmerju, niso upokojene, niso študenti, dijaki, vajenci ali udeleženci izobraževanja odraslih, mlajši od 26 let, in niso na prestajanju zaporne kazni, daljše od 6 mesecev. Prav tako niso samozaposlene osebe, lastniki ali solastniki gospodarskih družb ali lastniki, zakupniki, najemniki ali drugi uporabniki kmetijskega ali gozdnega zemljišča z dobičkom iz dejavnosti oz. s katastrskim dohodkom, ki je v preteklem letu presegal zakonsko določeno višino.

**Stopnja registrirane brezposelnosti** odstotni delež registriranih brezposelnih oseb med aktivnim prebivalstvom. Stopnja registrirane brezposelnosti po občinah, upravnih enotah, statističnih regijah in območnih službah Zavoda za zaposlovanje Republike Slovenije je prikazana glede na stalno prebivališče delovno aktivnih prebivalcev in registriranih brezposelnih oseb.

**Časovna točka opazovanja** je zadnji dan v mesecu. Letno povprečje predstavlja dvanajstina seštevka podatkov za vseh dvanajst mesecev leta.

#### Metodološke razlike med registrskimi in anketnimi podatki o delovno aktivnem prebivalstvu

Registrski in anketni podatki se med seboj razlikujejo glede na:

##### – vir

Registrski podatki temeljijo na Statističnem registru delovno aktivnega prebivalstva, anketni pa na Anketi o delovni sili. Pri registrskih podatkih gre za popolno zajetje, rezultati Ankete o delovni sili pa so ocene, ki temeljijo na statističnem vzorcu.

##### – poročevalsko obdobje

Registrske podatke zajemamo mesečno, in sicer po stanju na zadnji dan v mesecu, anketni podatki pa se nanašajo na aktivnost anketirane osebe v tednu pred anketiranjem (od ponedeljka do nedelje).

##### – obdobje opazovanja

Registrski podatki se zajemajo zadnji dan v mesecu, Anketa o delovni sili pa se izvaja četrtletno.

Data on registered unemployed persons and on registered and filled job vacancies are sent to us by the Employment Service of Slovenia.

### Definitions and explanations

**Labour force** covers persons in employment and registered unemployed persons.

**Persons in employment** are persons in paid employment and self-employed persons.

**Persons in paid employment** are employed by:

- **legal persons** (enterprises, companies, institutions or other organisations) or subsidiaries of foreign enterprises, elected or appointed holders of public functions, mothers with children working under special regulations, owners of enterprises who run them personally and are not insured elsewhere,
- **by natural persons** (i.e. own account workers performing their activity as the only or principal occupation), and by natural persons using supplementary work of other people.

Since 12 January 2004 data on persons in paid employment include conscripts in voluntary military service.

**Self-employed persons** are persons performing economic or gainful activity (individual private entrepreneurs) and own account workers performing their activity as the only or principal occupation (e.g. lawyers, independent researchers, priests, etc.).

**Registered unemployed persons** are persons aged 15 or more whose health enables them to accept employment, are registered at the employment office, are willing to accept employment and are actively seeking it. In addition, they are not retired, imprisoned for more than 6 months, already employed, pupils, students, apprentices or younger than 26 and participating in adult education. Registered unemployed persons are not self-employed, owners or co-owners of enterprises, or owners, sharecroppers, renters or other users of agricultural or forest areas with cadastral income over a legally determined threshold value in the previous year.

**The registered unemployment rate** is the percent of registered unemployed persons in the labour force. The registered unemployment rate by municipalities, administrative units, statistical regions and regional offices of the Employment Service of Slovenia is shown by permanent residence of persons in employment and registered unemployed persons.

**The reference date** is the last day of the month. The annual average is one twelfth of the sum of data for the twelve months of the observed year.

#### Methodological differences between register data and data obtained by statistical surveys of persons in employment

Register data and data obtained by statistical surveys differ regarding:

##### – source

Register data are based on the Statistical Register of Employment, while survey data are obtained by the Labour Force Survey. In register data we have full coverage while Labour Force Survey results are estimates based on a statistical sample.

##### – reporting period

Register data are extracted on the last day of the month, while survey data refer to the activity of the respondent in the week before the interview (from Monday to Sunday).

##### – observation period

Register data are extracted on the last day of the month, while the Labour Force Survey is carried out quarterly.



### – kategorije

V registrskih podatkih so upoštevane le zaposlene osebe s pogodbnimi o zaposlitvi, po Anketi o delovni sili pa štejemo med delovno aktivno prebivalstvo tudi pomagajoče družinske člane in osebe, ki delajo po pogodbah o delu, avtorskih pogodbah ali za neposredno plačilo, skratka osebe, ki so v zadnjem tednu (od ponedeljka do nedelje) pred anketiranjem opravile kakršno koli delo za plačilo (denarno ali nedenarno), dobiček ali družinsko blaginjo.

### – objavljane rezultate

Registrske in anketne podatke o delovno aktivnem prebivalstvu objavljamo v dveh ločenih publikacijah, in sicer registrske mesečno v publikaciji Aktivno prebivalstvo, anketne pa četrtletno v publikaciji Aktivno prebivalstvo (po Anketi o delovni sili). Oba naslova spadata v podzbirko Trg dela, ta pa v zbirko Statistične informacije.

### Metodološke razlike med registrskimi in anketnimi podatki o brezposelnih osebah

Registrski in anketni podatki se med seboj razlikujejo glede na:

#### – vir

Registrske podatke dobimo iz Registra brezposelnih oseb na Zavodu RS za zaposlovanje, anketne pa na podlagi Ankete o delovni sili. Pri registrskih podatkih gre za popolno zajetje, rezultati Ankete o delovni sili pa so ocene, ki temeljijo na statističnem vzorcu.

#### – poročevalsko obdobje

Registrske podatke zajemamo mesečno, in sicer po stanju na zadnji dan v mesecu, anketni podatki pa se nanašajo na aktivnost anketirane osebe v tednu pred anketiranjem (od ponedeljka do nedelje).

#### – obdobje opazovanja

Registrske podatke zajemamo mesečno, po stanju na zadnji dan v mesecu, Anketa o delovni sili pa se izvaja četrtletno.

#### – definiciji brezposelne osebe

Registrirana brezposelna oseba je oseba, ki je prijavljena na zavodu za zaposlovanje in ki ustreza vsem merilom brezposelnosti, določenim na zavodu za zaposlovanje. Brezposelna oseba po Anketi o delovni sili je oseba, ki v zadnjem tednu (od ponedeljka do nedelje) pred anketiranjem ni niti eno uro delala za plačilo (denarno ali nedenarno), dobiček ali družinsko blaginjo, vendar v zadnjih štirih tednih aktivno išče delo in ga je v dveh tednih tudi pripravljena sprejeti. Med brezposelne osebe spadajo tudi tiste, ki so že našle delo in ga bodo začele opravljati po anketiranju.

#### – objavljane rezultate

Registrske in anketne podatke o brezposelnih osebah objavljamo v dveh ločenih publikacijah, in sicer registrske mesečno v publikaciji Aktivno prebivalstvo, anketne pa četrtletno v publikaciji Aktivno prebivalstvo (po Anketi o delovni sili). Obe publikaciji spadata v podzbirko Trg dela, ta pa v zbirko Statistične informacije.

### Objavljanje

Mesečno:

- Prva statistična objava
- Statistične informacije. Trg dela. Aktivno prebivalstvo
- Pomembnejši statistični podatki (PSP)

Letno:

- Statistični letopis Republike Slovenije
- Rezultati raziskovanj. Trg dela
- Slovenija v številkah

### – categories included in persons in paid employment

Register data cover only persons in paid employment with employment contracts, while the Labour Force Survey also covers unpaid family workers and persons working under contracts for work/service or for direct payment, i.e. persons who in the week (from Monday to Sunday) before the interview performed any work for payment (in money or in kind), profit or family gain.

### – publishing

Register and survey data are published in two separate issues of Rapid Reports. Register data are published monthly in Rapid Reports: Labour Force, while survey data are published quarterly in Rapid Reports: Labour Force Survey Results.

### Methodological differences between register data and data obtained by statistical surveys of unemployed persons

Register data and data obtained by statistical surveys differ regarding:

#### – source

Register data are obtained from the Register of Unemployed Persons, which is kept by the Employment Service of Slovenia, while survey data are obtained by the Labour Force Survey. In register data we have full coverage, while Labour Force Survey results are estimates based on a statistical sample.

#### – reporting period

Register data are extracted on the last day of the month, while survey data refer to the activity of the respondent in the week before the interview (from Monday to Sunday).

#### – observation period

Register data are extracted on the last day of the month, while the Labour Force Survey is carried out quarterly.

#### – definitions of unemployed persons

Registered unemployed persons are persons who are registered by the employment office and fulfil all criteria defined by the employment office. According to the Labour Force Survey, unemployed persons are persons who in the week (from Monday to Sunday) before the interview did not perform any work for payment (in money or in kind), profit or family gain but have been actively seeking work in the last four weeks before the interview and are prepared to accept it in two weeks. Unemployed persons are also those who found work and will start working shortly after the interview.

#### – publishing

Register and survey data are published in two separate issues of Rapid Reports. Register data are published monthly in Rapid Reports: Labour Force, while survey data are published quarterly in Rapid Reports: Labour Force Survey Results.

### Publishing

Monthly:

- First Release
- Rapid Reports. Labour Market. Labour Force
- Some Important Statistics on Slovenia

Yearly:

- Statistical Yearbook of the Republic of Slovenia
- Results of Surveys. Labour Force
- Slovenia in Figures



## KOMENTAR

### Število delovno aktivnih prebivalcev višje tudi v maju

Maja 2008 je bilo v Sloveniji 879 616 delovno aktivnih prebivalcev (to je za 0,3 % več kot v predhodnem mesecu in za 3,1 % več kot maja 2007), od tega 790 457 zaposlenih (za 0,4 % več kot v predhodnem mesecu in za 3,3 % več kot v maju 2007) in 89 159 samozaposlenih oseb (za 0,1 % več kot v predhodnem mesecu in za 1,3 % več kot maja 2007).

### Število delovno aktivnih moških tudi maja naraslo bolj kot število delovno aktivnih žensk

Primerjava med spoloma pokaže naslednje: Število delovno aktivnih moških se je maja povečalo za 0,4 %, število delovno aktivnih žensk pa za 0,2 %. Število delovno aktivnih moških in žensk se je povečalo tudi glede na maj 2007, in sicer delovno aktivnih moških za 3,1 %, delovno aktivnih žensk pa za 3,2 %. Tudi število zaposlenih moških in število zaposlenih žensk se je glede na predhodni mesec povečalo, prvih za 0,5 %, drugih za 0,3 %. Samozaposlenih moških in samozaposlenih žensk je bilo za 0,1 % več kot v predhodnem mesecu. Glede na maj 2007 pa je bilo število samozaposlenih moških za 2,3 % manjše, število samozaposlenih žensk pa za 11,7 % večje.

### Največ delovno aktivnih prebivalcev še vedno v predelovalnih dejavnostih

Maja 2008 je v predelovalnih dejavnostih delalo 230 142 delovno aktivnih prebivalcev (to je za 0,1 % manj kot v predhodnem mesecu), v dejavnosti trgovina, popravila motornih vozil jih je delalo 115 523 (za 0,5 % več kot v preteklem mesecu), v dejavnosti gradbeništvo pa 86 201 (za 1,6 % več kot v predhodnem mesecu). Na koncu razvrstitvene lestvice po številu delovno aktivnih prebivalcev po področjih dejavnosti so bile naslednje dejavnosti: ribištvo in ribiške storitve (226 delovno aktivnih prebivalcev ali za 0,4 % več kot v predhodnem mesecu), zasebna gospodinjstva z zaposlenim osebjem (513 delovno aktivnih prebivalcev ali za 2,8 % več kot v predhodnem mesecu) in rudarstvo (3 604 ali glede na predhodni mesec za 0,7 % manj).

### Število registriranih brezposelnih oseb se še niža

Podatke o številu registriranih brezposelnih oseb nam mesečno sporoča Zavod Republike Slovenije za zaposlovanje. V maju 2008 jih je bilo 61 164, to je za 2,0 % manj kot v predhodnem mesecu, glede na maj 2007 pa za 13,5 % manj.

### Stopnja registrirane brezposelnosti nižja

Stopnja registrirane brezposelnosti je maja 2008 znašala 6,5 % in je bila glede na stanje v predhodnem mesecu za 0,1 odstotne točke nižja. Za moške je znašala 5,4 %, za ženske pa 7,9 %.

### Stopnja registrirane brezposelnosti tudi tokrat najnižja v občini Cerkno

Primerjava po občinah pokaže, da je bila stopnja registrirane brezposelnosti v letošnjem decembru najnižja v občinah Cerkno (1,4 %), Železniki (1,7 %) in Bohinj (2,0 %), najvišja pa v občinah Rogašovci (18,3 %), Kuzma (17,4 %) in Velika Polana (16,6 %).

Sestavil / Prepared by: Samo Grošelj

Izdaja, založba in tisk Statistični urad Republike Slovenije, Ljubljana, Vožarski pot 12 - **Uporaba in objava podatkov dovoljena le z navedbo vira** - Odgovarja generalna direktorica mag. Irena Križman - Urednica zbirke Statistične informacije Marina Urbas - Urednica podzbirke Tatjana Novak - Slovensko besedilo jezikovno uredila Ivanka Zobec - Angleško besedilo jezikovno uredil Boris Panič - Naklada 65 izvodov - ISSN zbirke Statistične informacije 1408-192X - ISSN podzbirke Trg dela 1408-8886 - Informacije daje Informacijsko središče, tel.: (01) 241 51 04 - El. pošta: info.stat@gov.si - http://www.stat.si.

## COMMENT

### More persons in employment in May 2008

In May 2008 there were 879,616 persons in employment in Slovenia, which is 0.3% more than in the previous month and 3.1% more than in May 2007. There were 790,457 persons in paid employment (0.4% more than in the previous month and 3.3% more than in May 2007) and 89,159 self-employed persons (0.1% more than in the previous month and 1.3% more than in May 2007).

### In May the number of men in employment prevailed over the number of women in employment

The comparison by sex shows that compared with the previous month in May 2008 the number of men in employment increased by 0.4% and the number of women in employment by 0.2%. Compared to May 2007 the number of men in employment increased by 3.1% and the number of women in employment was up by 3.2%. Compared to the previous month, the number of men in paid employment increased by 0.5% and the number of women in paid employment by 0.3%. In comparison with the previous month, the number of self-employed men and the number of self-employed women increased both by 0.1%. In comparison with May 2007 the number of self-employed men decreased by 2.3%, while the number of self-employed women increased by 11.7%.

### As regards activities, most persons in employment worked in manufacturing

In May 2008, 230,142 persons in employment worked in manufacturing (monthly descent by 0.1%), followed by 115,523 in wholesale, retail, certain repair (monthly growth by 0.5%) and 86,201 in construction (monthly growth by 1.6%). In terms of the number of persons in employment by activities, fishing, fish farming and related service activities employed the fewest people (226 persons in employment, monthly growth by 0.4%), followed by private households with 513 persons in employment (monthly growth by 2.8%) and mining and quarrying with 3,604 persons in employment (monthly descent by 0.7%).

### Number of registered unemployed persons down

The Employment Service of Slovenia sends us the data on registered unemployed persons monthly. In May 2008 their number was 61,164, which is 2.0% less than in the previous month and 13.5% less than in May 2007.

### Registered unemployment rate decreased

In May 2008 the registered unemployment rate was 6.5%. In comparison with the previous month it descended by 0.1 of a percentage point. For men it was 5.4% and for women 7.9%.

### Registered unemployment rate still the lowest in municipality Cerkno

The comparison of registered unemployment rates by municipalities shows that the lowest rates were recorded in Cerkno (1.4%), Železniki (1.7%) and in Bohinj (2.0%) while the highest were in Rogašovci (18.3%), Kuzma (17.4%) and Velika Polana (16.6%).

Edited, published and printed by the Statistical Office of the Republic of Slovenia, Ljubljana, Vožarski pot 12 - **These data can be used provided the source is acknowledged** - Director-General Irena Križman - Rapid Reports editor Marina Urbas - Subject-matter editor Tatjana Novak - Slovene language editor Ivanka Zobec - English language editor Boris Panič - Total print run 65 copies - ISSN of Rapid Reports 1408-192X - ISSN of subcollection Labour market 1408-8886 - Information is given by the Information Centre of the Statistical Office of the Republic of Slovenia, tel.: +386 1 241 51 04 - E-mail: info.stat@gov.si - http://www.stat.si.