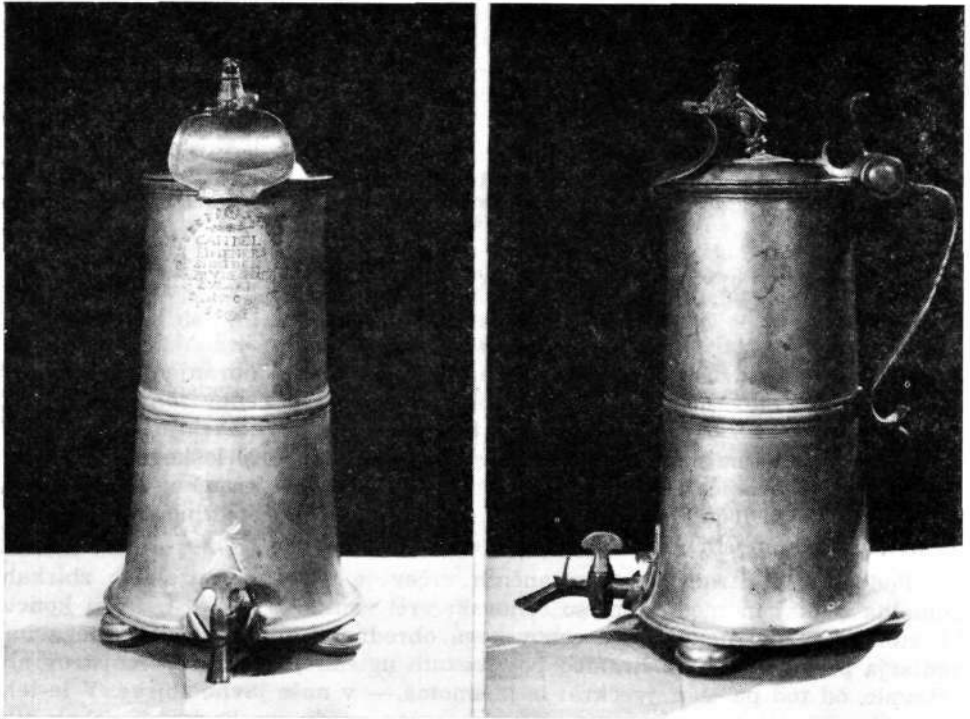


KOSITRNI VRČ LOŠKEGA KOVAŠKEGA CEHA IZ 1708

V sobi cehov Loškega muzeja je razstavljenih nekaj ohranjenih reprezentativnih predmetov nekdanjih loških obrtnih združenj cehov: en kositrni in dvoje medeninastih obrednih vrčev ter tri lesene cehovske skrinjice. Pozornost obiskovalca pritegne mogočni, medlo leskeči se kositrni vrč loškega kovaškega ceha. Njegova neobičajna, izredna velikost ter oblika in skromno, vendar lično stilno okrasje ga ločujejo od obeh medeninastih vrstnikov, stilno in kakovostno dokaj skromnejših vrčev lončarskega in čevljarskega ceha.

Podobnih kositrnih reprezentančnih vrčev je v naših muzejskih zbirkah komajda še kaj in med njimi so cehovski vrči zanimiva redkost. Proti koncu 19. stoletja je del nekdanjega cehovskega obrednega in reprezentativnega inventarja prešel v last ali hrambo posameznih uglednejših obrtnih mojstrov ali delavnic, od tod pa — največkrat le izjemoma — v naše javne zbirke. V le-teh se je ohranila sicer razmeroma skromna vrsta predvsem kositrnih cehovskih vrčev različne zlitinske in stilne kakovosti, ki z nekaterimi ohranjenimi dokumenti in predmeti cehovskega stanovskega predstavništva — eden vzornih primerov tega je prav škofjeloška zbirka — prezentirajo delec obrtniške družvene in proizvodne preteklosti.

V primerjavi z nekaterimi drugimi kositrnimi cehovskimi vrči naših muzejev je loški kovaški vrč na videz razmeroma skromen. Trobljasto valjasti plašč vrča, ki se proti ustju nekoliko zožuje, stoji na treh opasanih sploščeni kroglah. Pokrov vrča je plitev, pritrjen na rob ustja s šarnirjem — palčnim vzvodom, prehajajočim v ploski ročaj, ki sega do srednje vrčeve opasice in se zaključuje v cepljen zavihek. Na pokrovu se z gumba vzpenja figurica leva, ki se s prednjima šapama opira na močno vleknjen ščitek, ta sega s spodnjim zavihkom prek roba pokrova in obrobja vrčevega ustja. Odtočna pipica, vdelana v dno vrča, je iz medenine ter predstavlja tujek, ki je bil vrču dodan kasneje in zdaj maliči stilno enovitost in vrednost vrča. Odebeljeni spoj obeh delov vrčevega plašča, izoblikovan v plosko poloblo opasico, je hkrati z zavihni ob ustju in dnu vrča edini primarni krasilni element posode, ki se ponovi na ploskih nosilnih kroglah in na pokrovčku. Stilno »čisti«, preprosti vrč — njegova estetska vrednost in lepotni mik je prav v tem — sprva preseneča s svojimi razsežnostmi. Visok je skoraj pol metra, širok pa ob ustju 16, pri dnu pa 22 cm. Te razsežnosti ga uvrščajo v velikostno skupino vrčev, predpisano in uveljavljeno za stanovske svečanosti številčno — in produkcijsko — skromnejših, podrejenih podeželskih (provincialnih) obrtniških cehov. Po nepisanem pravilu, a živo gojenem izročilu, namreč nikakor ni bilo dopustno, da bi skromni podeželski ceh v razkošju svojega obrednega posodja tekmoval z



Kositrni vrč loškega kovaškega ceha: sprednja stran z napisom in pogled od strani

razkošjem največkrat privilegiranege stanovskega kolege deželnih cehovskih središč ali ga celo presegal.

Vrč loškega kovaškega ceha sodi torej med skromnejše primerke tovrstnega stanovskega obrednega posodja. Vlit in površinsko obdelan — brušen — je bil o delavnici dunajskega kositrarja Johanna Danzla v prvih letih 18. stoletja. Delavniška oznaka kakovosti kositrne zlatine iz leta 1701, ob zadnjem oblastvenem overovljanju predpisom ustrežajočega opravljanja obrti, vtisnjena na vrhu vrčevega ročaja, ga uvršča med izdelke iz polžlahtnega kositra v zlitinskem razmerju 10 : 1 za trebuh, pokrov in ščitek na njem ter 6 : 1 za ročaj, noge in leva na pokrovu. Po vrčih te kositrne kakovosti, ki so jo oblastveni in stanovski nadzorniki kositrarskih cehovskih središč še dovoljevali za vlivanje pivskega posodja, so tiste čase rada posegala predvsem manjša polprovincialna obrtna združenja. Enega od vzrokov zato smo že omenili, drugi je v visoki ceni zlitinsko kakovostnejšega posodja. Pretežni del v javnih zbirkah in muzejih hranjenih kositrnih vrčev obrtniških cehov na Slovenskem je te kakovosti in — kar poznavalca ne preseneča več — največkrat izdelek iste kositrarske delavnice. Manjšo kakovostno — ne pa tudi slogovno — vrednost teh kositrnih vrčev dopolnjuje njihova dokumentarna vrednost. Kot del ohranjenega cehovskega reprezentančnega inventarja pomenijo, ob bogato oblikovanih, rezljanih in okovanih skrinjicah ter slikovito izvedenih bandercih, dokaj zgovoren stvarni dokument nekdanje stanovske moči in pomembnosti posameznega obrtnega ceha ali združenja.

Med stanovskimi združenji kasnega 17. in 18. stoletja je bilo namreč običajno, da so nekatere pomembnejše dogodke iz stanovskega življenja beležili ne samo v svojih uradnih listinah in kronikah, temveč tudi na reprezentančnem inventarju svoje stanovske organizacije. Banderca, skrinjice, izveski ter posodje in vrči z letnico oblastvene potrditve ali ustanovitve posamezne obrtne skupnosti, ceha, so značilen stvarni dokument proizvodnega utripa te dobe. Tako dokumentarno vrednost je loškemu kovaškemu cehovskemu vrču dodalo dvoje, oblikovno sicer skromnih vrezav na ščitku in gornjem delu vrčevega plašča. Prva — na ščitku — predstavlja obrtno strokovnost ceha: nad prekrižanima vejicama je upodobljen svetnik zaščitnik kovaške obrti, sv. Alojz v škofovskem ornatu z mitro in palico, za njim je v profilu upodobljena konjska glava. Svetnik kaže z desnico na nakovalo, na katerem ležijo kovaške klešče. Ob podstavku nakovala so vrezani kladivo, sekira, mesarica, podkev in ključ. Za nakovalom je vigenjc z ognjem, na polici nad polkrožno odprtino vigenjca je obešeno razno kovaško orodje. Pod svetnikom je nad prekrižanimi vejicami vrezan napis »SELO«. Likovno je vrez dokaj enostaven ter v podrobnostih celo okoren in nepravilen (roki svetnika), kar pa v dokumentarnem smislu ne zmanjšuje vrednosti vreza. Enako vrednost dokumenta predstavlja napis sredi grobo vrezanega listnatega venca s štirimi rožami na čelni strani gornjega dela vrčevega plašča »CANDEL EINENERS SHMIDEN PRVDESHAFT ZV LAKH 1.7.0.8« z vitico na vrhu.

Poznavalca loške obrtne zgodovine, posebej še loške kovaške obrti, razmeroma kasna letnica iz njenega obrtnega življenja, vrezana na tem vrču, ne more presenetiti. Loški kovaški ceh, ki je združeval podkovne in orodne kovače, žebjarje, sekirarje in ključavničarje, je bil prvič potrjen po freisinškem škofu Sikstu, loškem fevdnem gospodu, že leta 1475. Škof Filip je svoboščine loškega kovaškega ceha znova potrdil leta 1499. Za njim so loškim kovačem potrjevali njihove stanovske pravice še cesarji Leopold I., Karel VI. in cesarica Marija Terezija. Letnica 1708 na vrču izpričuje običajno splošno potrditev cehovskih pravilnikov in svoboščin v prvih letih vladanja cesarja Karla VI. Takrat so namreč obrtniške organizacije na ukaz dvora deloma spreminjale svoje stanovske pravilnike v smislu nastopajočega prosvetljenstva ter do določene meje sprostile tog, okosteneli in zaprti stanovski način življenja in dela.



Napis iz leta 1708 na vrču kovaškega ceha v Škofji Loki

In čemu je pravzaprav vrč služil? Imenujemo ga obredni vrč, ker sodi med običajno pivsko posodje stanovskih praznovanj, povezanih z ustreznim obredjem. Najprej, v rani dobi cehovstva, se je iz njega pilo, kasneje samo še točilo pijačo za nazdravljanje. Člani stanovskih združenj, cehov, so namreč redno praznovali ne samo dan, ki je bil praznik njihovega svetnika zaščitnika in patrona, temveč tudi nekatere verske in stanovske praznike kot Božič, Vnebovzetje, Telovo ter jubilejni dan ustanovitve ceha, godovanje cehovskega mojstra ali »očeta« ter jubileje vladarjev. Ob takih prilikah ter ob sprejemanju in potrjevanju novih mojstrov in pomočnikov se je po formalnem delu obreda obilo nazdravljalo in pilo. Cehovski oče je počastil novega mojstra ali pomočnika iz tega vrča, novinec je z enako mero iz istega vrča počastil svoje bodoče kolege. V obredni vrč vrezana imena novincev ali jubilentov tudi pri nas niso redkost; zgovoren primer je vrč deželnega (kranjskega) usnjarskega ceha iz 1725 v zbirki kamniškega gradu Zaprice. Loški kovači svojih osebnih in pivskih jubilejev niso vrezovali na svoj vrč, kar pa nikakor ne pomeni, da ga ob takih prilikah niso uporabljali. Dokaz temu je tudi medeninasta pipica, vdelana v vrč precej kasneje in ob umiritvi sicer živahnih stanovskih praznovanj.

Literatura

E. Hintze, Deutsche Zinngiesser und ihre Marken, IV. Band, Wien-Leipzig 1921—1931. — *B. Korošec*, Kositrarji in kositrarska obrt na Slovenskem, II. Popis javnih zbirk kositrnine (dipl. naloga 1962, razmnoženo); Kositrarska obrt na Slovenskem Štajerskem, Kronika XIV/1966, str. 155—164.

Zusammenfassung

DER ZINNKRUG DER SCHMIEDEZUNFT IN ŠKOFJA LOKA AUS DEM JAHRE 1708

Der große, anscheinend bescheidene, doch der Form nach reine und barockmäßig ruhig wirkende festliche Zinnkrug der Schmiedezunft in Škofja Loka, der daselbst im Saal der Zünfte des Museums ausgestellt ist, ist nebst der sauber beschlagenen und geschmückten Zunfttruhe ein überzeugendes materielles Beweisstück der einstigen gesellschaftlichen Bedeutung und des gewerblichen Erfolges dieser ältesten Zunft in Škofja Loka. Die Schmiede der Stadt ließen auf ihren repräsentativen Krug, der in der Werkstatt des Wiener Zinngießers Johann Danzel gegossen wurde, außer ihnen Standesinsignien auch eine Inschrift mit der Jahreszahl 1708 eingravieren, welche den Beginn einer neuen Ära der Gewerbetätigkeit und der weiteren Entwicklung unter der Herrschaft Karls VI. verzeichnet.

Den einfach gravierten Krug aus halbedlem Zinnguß verwendeten die Schmiede von Škofja Loka an ihren Standesfeiertagen und bei ihren Festlichkeiten. Es ist dies einer der seltenen repräsentativen Krüge dieser Art, die sich bei uns bis auf den heutigen Tag erhalten haben.