

1.01 Izvirni znanstveni članek

UDK 308(497.4)"18"

Prejeto: 26. 3. 2008



**Miha Seručnik**

univ. dipl. zgodovinar, Zgodovinski inštitut Milka Kosa ZRC SAZU, Novi trg 2, SI-1000 Ljubljana  
e-pošta: mihase@zrc-sazu.si

## **Socialne razmere na kranjskem podeželju v luči gradiva za kmetijsko anketo 17. in 18. aprila 1884 v Ljubljani**

### *IZVLEČEK*

*Kmetijska anketa v Ljubljani dne 17. in 18. aprila 1884 je obravnavala vprašanja ekonomskih in socialnih razmer kmečkega prebivalstva na Kranjskem. Osvetlila je obseg hipotečnega zadolževanja kmetov, ugotovila je višino obresti, ki so se zaračunavale na dolgove, obseg davčnih bremen idr. Gradivo, zbrano med pripravami na izvedbo ankete, daje pregled stanja na kranjskem podeželju sredi osemdesetih let 19. stoletja.*

### *KLJUČNE BESEDE*

*davki, 19. stoletje, kmečki dolgovi, Josip Vošnjak, kmetijska anketa, kmetijstvo socialne razmere*

### *SUMMARY*

*SOCIAL CIRCUMSTANCES IN THE CARNIOLIAN COUNTRYSIDE IN VIEW OF THE MATERIAL FOR THE AGRICULTURAL QUESTIONNAIRE ON 17<sup>TH</sup> AND 18<sup>TH</sup> OF APRIL 1884 IN LJUBLJANA*

*The agricultural poll in Ljubljana on 17<sup>th</sup> and 18<sup>th</sup> April 1884 dealt with the issue of economic and social circumstances with rural inhabitants in Carniola. It illuminated the extent of existing mortgage debts of peasants, ascertained the interests calculated on debts, the extent of taxes, and other. Material collected during preparations for the realisation of the polls, offers an overview on the circumstances in the Carniolian rural sphere in the middle of the 80s of the 19<sup>th</sup> century.*

### *KEY WORDS*

*Taxes, 19<sup>th</sup> century, peasant debts, Josip Vošnjak, agricultural questionnaire, agriculture, social circumstances*

### Uvod

Kmetijska anketa v Ljubljani dne 17. in 18. aprila 1884 je bila poskus ocenitve socialnih in ekonomskih razmer na kranjskem podeželju in je podala predloge za njihovo načrtno reševanje. V pričujočem besedilu se osredotočamo na prvi poudarek.

Gradivo, ki so ga zbrali med pripravami na anketo, ponuja nadroben pregled razmer po posameznih delih tedanje Kranjske. Pri tem sledi strukturi upravnih enot – davčnih okrajev –, ki so dovolj majhne, da dokaj natančno zajamejo regionalne razlike posamičnih delov dežele.

Gospodarske razmere na kranjskem podeželju konec 19. stoletja so bile rezultat več dejavnikov. Zemljiška odveza leta 1848 je prenesla lastništvo obdelovalne zemlje od fevdalnih zemljiških gosposk na kmete. Vse dajatve, tudi tiste v naravi, so bile ali odpravljene ali preračunane v denar ter vštete v odškodnino za zemljiško odvezo. S tem so bili odpravljene še zadnji ostanki naturalnega gospodarstva na podeželju. Kmet je moral poslej iz svoje osnovne ter dopolnilnih dejavnosti ustvariti dovolj denarja, da je poravnal vse dolžnosti do države.<sup>1</sup>

Drug pomemben dejavnik je bilo rimsko dedno pravo, ki so ga že na začetku stoletja v Ilirskih provincah vpeljali Francozi in ki ga obnovljena avstrijska oblast ni odpravila. Po njem so bili vsi dediči v enaki meri upravičeni do zapuščine.<sup>2</sup> Zaradi tega se je dediščina razdelila, ali pa je moral novi gospodar na kmetiji svoje sodediče izplačati. Ta praksa je poleg odprodaje posameznih parcel zaradi potreb po denarju pripeljala do drobljenja kmetij. Za preostale dežele Avstrijskega cesarstva so omejitve glede dedovanja kmetijskih posesti bile odpravljene leta 1868.<sup>3</sup>

Poleg teh sprememb, do katerih je prišlo v pravnih razmerjih, so zaradi dokončne prevlade denarnega gospodarstva začeli na kmetijstvo vplivati do tedaj manj občuteni ali celo nepoznani dejavniki. Proračunske težave habsburške monarhije, ki so šle z roko v roki s političnimi pretresi in krizami, so se odražale v povišanih davkih in težavah z valuto.<sup>4</sup>

Pomarčno obdobje je prineslo dvig davka na zemljišča. Oktobra 1849 je cesarski patent poenotil stopnjo zemljiškega davka za vse dežele, v katerih je

veljal stabilni kataster, na 16% čistega zemljiškega dohodka.<sup>5</sup> Hkrati je patent za sledeče leto določal doklado v višini  $\frac{1}{3}$  rednega davka (ali 5  $\frac{1}{3}$ % čistega zemljiškega donosa), ki je nato niso več preklicali.<sup>6</sup> Leta 1859 se je k temu prištela še doklada v višini 20% rednega davka (3,2% čistega zemljiškega donosa).<sup>7</sup>

V osemdesetih letih 19. stoletja je bilo svetovno gospodarstvo v objemu izrazite deflacije. Na splošno so padale cene industrijskih izdelkov ter žita, medtem ko sta se meso in vino dražila.<sup>8</sup> Razprave o kmetijski problematiki opozarjajo na konkurenco tujih pridelkov, propad stranskih zaslužkov iz domače obrti, pomanjkanje denarja in preobljudenost podeželja. Pri tem je treba upoštevati, da so bili nekateri deli Kranjske zaradi železniškega omrežja bolj pod vplivom zunanjih dejavnikov kot drugi, ki jih železnica še ni dosegla.<sup>9</sup>

### Kmetijska anketa

Konec septembra 1883 je Josip Vošnjak v imenu skupine dvajsetih poslancev izročil deželnemu zboru samostojen predlog, naj deželni odbor zbere pri davčnih in sodnih organih aktualne podatke o zadolženosti kmečkih posestev, višini obresti, eksekutivnih oziroma prisilnih dražbah, višini raznih davčnih priklad itd. Na podlagi tega gradiva naj bi se izpeljala kmetijska anketa.<sup>10</sup>

1 Za odpis fevdalnih dajatev ter izračun odškodnine za zemljiško odvezo glej Brusatti (Hg.), *Die Habsburgermonarchie*, str. 406–409.

2 Gubernijsko okrožnica z dne 17. januarja 1815 št. 495 je v Ilirskih provincah odpravila zakon z dne 6. novembra 1753 in vse poznejše zakone, ki so zagotavljali nedeljivost podložniških zemljišč. Hkrati je za nazaj legalizirala vse delitve kmetij, ki so se izvedle pod francosko oblastjo. Glej *Sammlung der politischen Gesetze*, str. 44–46.

3 Zakon z dne 27. junija 1868, RGBL. št. 79.

4 O težavah habsburške monarhije na denarnem področju glej Pančur, *V pričakovanju*.

5 V deželi Salzburg je izjemoma veljal davek v višini 12% čistega zemljiškega donosa.

6 Cesarski patent z dne 10. oktobra 1849, RGBL. št. 412. O ohranitvi davka glej Vošnjak, *Socialni problem*, str. 26–27.

7 Cesarski ukaz z dne 13. maja 1859, RGBL. št. 88. Vošnjak za leto 1859 omenja 25% zvišanje davka. Glej: Vošnjak: *Socialni problem*, str. 26–27.

8 Pančur, *V pričakovanju*, str. 234.

9 Južna železnica je povezala Ljubljano z Dunajem 1849, Trst pa 1857. Gorenjska je bila vključena v omrežje pred letom 1870, ko je bila dograjena proga Ljubljana–Jesenice–Trbiž. Kmalu je sledila še povezava Pivka–Reka (1872). Kamnik je dobil železnico 1891, Dolenjska in Bela krajina pa sta morali na železniško povezavo počakati do 1894 (Novo mesto) oziroma 1898 (Kočevje). Krak Zidani most–Zagreb–Sisak je bil sicer dograjen že do 1862, vendar je bil za marsikateri del Dolenjske preveč oddaljen, pa tudi speljan je ob levem bregu Save – torej po štajerski strani. Za pregled razvoja železniškega prometa na Slovenskem glej: *Zgodovina Slovencev*, str. 483 in 534–535.

10 Predlagatelji so bili: Josip Vošnjak, Luka Svetec, Karel Klun, Valentin Zarnik, Janez Mumik, Franc Papež, Oton Detela, Karel Bleiweis, Jurij Sterbenc, Peter Grasselli, Primož Pakiž, Matej Lavrenčič, Blaž Mohar, Edvard Dev, Alfons Mosché, Henrik Dolenc, Janez Kersnik, Maks Samec, Viljem Pfeifer, Franc Šuklje. *Obravnave* 23, str. 47. *Obravnave deželnega zbora Kranjskega v Ljubljani* so urejene po načinu večkratne paginacije. Ločeno so številčene strani zapisnikov zasedanj deželnega zbora, priloge in letno poročilo o delovanju deželnega odbora. V opombah pričujočega besedila je večkratna paginacija razrešena na sledeč način: stenografski zapisniki so označeni z besedo "Razprave", ostala dva odseka pa s "Priloge" in "Letno poročilo".



Josip Vošnjak (1834–1911) (arhiv NUK).

Nekaj dni pozneje je Vošnjak v obrazložitvi svojega predloga opozoril, da je bilo na Kranjskem v zemljiško knjigo vpisanih za 54.885.000 gld. hipotečnih dolgov, na katere so tekle obresti po stopnjah od 5 pa vse do 13% in več. Večina teh dolgov je nastala po letu 1848. Hkrati je opozoril na problem izseljevanja "iz dežele, kar bi se gotovo ne godilo tako obilno, ko bi se kmetje mogli preživeti doma". Po statističnih podatkih za leto 1879, ki jih je navajal Vošnjak, je bilo od 484.000 prebivalcev Kranjske 54.600 "kmetijskih posestnikov". Ob teh je bilo še 113.300 poslov in 158.000 družinskih članov. Vseh ljudi, ki so se ukvarjali s kmetijsko dejavnostjo je bilo 337.000 (69,5% vseh prebivalcev v deželi).<sup>11</sup>

<sup>11</sup> *Obraavnave* 23. Razprave, str. 65. Josip Vošnjak je uporabljal približne številke. Uradna statistika je osebe, ki so se ukvarjale s kmetijstvom in gozdarstvom delila na dve nadskupini, na lastnike (*Eigentümer*) ter najemnike in kolone (*Pächter und Colonen*). Ti nadskupini sta se nadalje delili na samostojne osebe (*Selbständige Personen*), osebe s poklicem (In der Berufsart Beschäftigte), družinske člane in druge v gospodinjstvu živeče osebe brez lastnega dohodka (*Fami-*

Izredno visok znesek hipotečnih bremen na posestvih je Vošnjak pojasnjeval z dejstvom, da v preteklosti ni bilo zakonov, ki bi omejevali višino obresti na posojila.<sup>12</sup> Dodatno breme je predstavljalo dedovanje posesti, saj je novi gospodar moral sodečiče izplačati. Dolgovi so nastali tudi pri nakupu novih zemljišč; gospodar je poravnal le varščino (*vadium*) in majhen del kupnine, ostanek pa se je vpisal kot hipoteka v zemljiško knjigo. Vknjižbe na parcelah so se lahko tako namnožile, da lastnik ni zmožgal plačevati niti tekočih obresti.<sup>13</sup>

K temu so se prišteli še davki, ki so bili za marsikoga previsoki. Po navedbah Josipa Vošnjaka iz leta 1885 je zemljiški davek znašal 22,7% čistega zemljiškega donosa.<sup>14</sup> Dežele so bile za financiranje zadev, ki so bile v njihovi pristojnosti, upravičene do priklada h katastrskemu davku. Te so lahko znašale določen delež (na Kranjskem 48%) državnega davka in so se mu prištele. Po enakem načelu so se financirale tudi potrebe občin. Priklade so se glasile na občinske zadeve (5–20% katastrskega davka), zemljiško odvezo, cestni sklad (10–15%) ...<sup>15</sup> Ob priliki kmetijske ankete je deželni odbor pridobil od davčne direkcije podatke o katastrskem davku in prikladah za leto 1883. Priklade so v povprečju znašale 43,65% vseh navedenih bremen. Pri tem je treba opozoriti, da so v omenjeni statistiki upoštevali le redne postavke, dejansko pa je za vsako večjo investicijo deželni zbor odredil še izredne priklade za posamezne občine. O tem se je mogoče prepričati že s hitrim pregledom kazala v *Obraavnava deželnega zbora*, problem pa je omenil tudi Vošnjak med kmetijsko anketo.

*lienglieder und andere im Haushalte lebende Personen ohne eigenen Erwerb*) ter služinčad (*Hausdienerschaft*). Osebe s poklicem so bile razdeljene še na dve podrubriki. Prvo so tvorili uradniki, vodje podjetij in delovodje (*Beamte, Geschäfts-Werkführer u. dgl.*), v drugo pa so spadali delavci (*Arbeiter*). Vse navedene skupine so bile na koncu razdeljene še po spolu. (Glej *Oesterreichische Statistik*, I. Bd./3. Hft., str. 87). Vošnjak je v svojih navedbah uporabljal približke podatkov iz citirane statistike. Pri tem je navajal le številke iz prve nadskupine (lastniki). Po popisu iz leta 1880 je bilo na Kranjskem 54.681 samostojnih oseb (moških in žensk), 113.379 delavcev, ki jih je Vošnjak navedel kot posle ter 158.037 družinskih članov in drugih v gospodinjstvu živečih ljudi. Služinčadi, ki je bila zaposlena pri samostojnih posestnikih (6.335 oseb), Vošnjak ni upošteval. Skupno število ljudi, ki so se ukvarjali s kmetijstvom, je bilo 337.485 pri čemer so upoštewane tudi osebe iz druge nadskupine najemnikov in kolonov (4.459 oseb). Skupaj je bilo leta 1880 na Kranjskem 481.243 prebivalcev (Glej *Oesterreichische Statistik*, I. Bd./1. Hft., str. 58).

<sup>12</sup> Zakon z dne 14. junija 1868, RGBl. št. 62 je v duhu liberalnih reform odpravil omejitve obresti na posojila. Omejitve je znova vpeljal šele zakon z dne 28. maja 1881, RGBl. št. 47.

<sup>13</sup> *Obraavnave* 23. Razprave, str. 66.

<sup>14</sup> Vošnjak, *Socialni problem*, str. 24.

<sup>15</sup> Glej Tabela 1 in Grafikon 1. Primerjaj *Die Habsburgermonarchie*, str. 74–75.

Davčni okraj	Zemljiški davek	Zemljiški sklad	Zemljiško- odvezni sklad	Normalno- šolski sklad	Skład za okrajno- cestne potrebe	Skład za občinske potrebe	Skupaj
Brdo	22.355,57	3.576,89	3.576,89	3.800,45	1.788,44	1.821,42	36.919,66
Črnomelj	20.669,51	3.307,12	3.307,12	3.513,81	4.133,90	10.919,90	45.851,36
Idrija	12.233,13	1.957,30	1.957,30	2.079,63	3.302,94	1.225,80	22.756,10
Ilirska bistrica	9.466,69	1.514,67	1.514,67	1.609,34	662,67	786,00	15.554,04
Kamnik	31.657,27	5.065,16	5.065,16	5.381,74	3.165,73	1.218,00	51.553,06
Kočevje	20.380,49	3.260,88	3.260,88	3.464,69	3.260,88	4.558,51	38.186,33
Kostanjevica	21.257,18	3.401,15	3.401,15	3.613,72	2.338,29	2.458,75	36.470,24
Kranj	37.632,01	6.021,12	6.021,12	6.397,44	3.010,56	2.329,87	61.412,12
Kranjska Gora	5.840,43	934,47	934,47	992,87	584,04	1.499,31	10.785,59
Krško	28.619,41	4.579,11	4.579,11	4.865,30	6.868,66	3.717,34	53.228,93
Litija	23.961,65	3.833,86	2.833,86	4.073,47	5.271,55	3.118,75	43.093,14
Ljubljana – mesto	7.085,94	1.133,75	1.133,75	1.204,61	–	712,84	11.270,89
Ljubljana – okolica	68.881,79	11.021,09	11.021,09	11.709,91	7.577,00	5.770,47	115.981,35
Logatec	22.710,92	3.633,75	3.633,75	3.860,85	3.406,63	6.470,89	43.716,79
Lož	14.699,68	2.351,95	2.351,95	2.498,95	1.910,96	6.641,91	30.455,40
Metlika	17.016,06	2.722,57	2.722,57	2.892,74	2.552,41	5.569,80	33.476,15
Mokronog	24.439,19	3.910,27	3.910,27	4.154,66	2.688,31	2.789,80	41.892,50
Novo mesto	35.616,32	5.698,61	5.698,61	6.054,77	4.986,28	2.829,87	60.884,46
Postojna	17.864,25	2.858,28	2.858,28	3.036,92	535,93	3.499,75	30.653,41
Radeče	10.389,50	1.662,32	1.662,32	1.766,22	1.766,22	4.307,13	21.553,71
Radovljica	25.157,16	4.025,15	4.025,15	4.276,72	4.528,30	3.011,93	45.024,41
Ribnica	11.238,65	1.798,18	1.798,18	1.910,56	2.584,88	1.937,12	21.267,57
Senožeče	9.226,84	1.476,29	1.476,29	1.568,56	1.660,82	372,71	15.781,51
Stična	20.941,05	3.350,58	3.350,58	3.559,99	1.884,69	1.127,00	34.213,89
Škofja Loka	25.389,95	4.062,39	4.062,39	4.316,29	5.839,69	657,96	44.328,67
Trebnje	15.221,93	2.435,51	2.435,51	2.587,72	1.522,19	1.156,61	25.359,47
Trzič	6.464,70	1.034,35	1.034,35	1.099,00	905,06	997,34	11.534,80
Velike Lašče	9.453,57	1.512,57	1.512,57	1.607,11	1.985,26	826,31	16.897,39
Vipava	17.607,09	2.817,14	2.817,14	2.993,21	2.112,85	2.149,83	30.497,26
Vrhnika	22.791,89	3.646,70	3.646,70	3.874,62	2.962,95	2.554,28	39.477,14
Žužemberk	9.645,04	1.543,20	1.543,20	1.639,65	1.736,10	272,73	16.379,92
<b>Skupaj</b>	<b>625.914,85</b>	<b>100.146,38</b>	<b>99.146,38</b>	<b>106.405,52</b>	<b>87.534,19</b>	<b>87.309,92</b>	<b>1.106.457,235</b>

Tabela 1: Katastrski davek in priklade za leto 1883<sup>16</sup>

Poleg davčnih bremen je Vošnjak v svoji obrazložitvi deželnozborskega predloga omenil še drage pravne storitve (sodišča so zapuščinske razprave prepuščala notarjem, tožbe pa predajala odvetnikom, namesto da bi jih reševala po hitrem postopku),<sup>17</sup> tujo konkurenco na trgu pridelkov (žito iz Rusije in Amerike, vino iz Hrvaške in Ogrske)<sup>18</sup> ter "žganje-

pivstvo", ki naj bi bilo v porastu.<sup>19</sup>

V skladu s sprejetimi sklepi deželnega zbora je deželni odbor začel zbirati potrebne statistične podatke. "Agrarne razmere" so postale stalna rubrika v *Letnem poročilu o delovanju deželnega odbora*. Preglede stanja hipotečnih dolgov so od centralne statistične komisije na Dunaju na vsakokratno prošnjo dobivali vsaj do leta 1910.

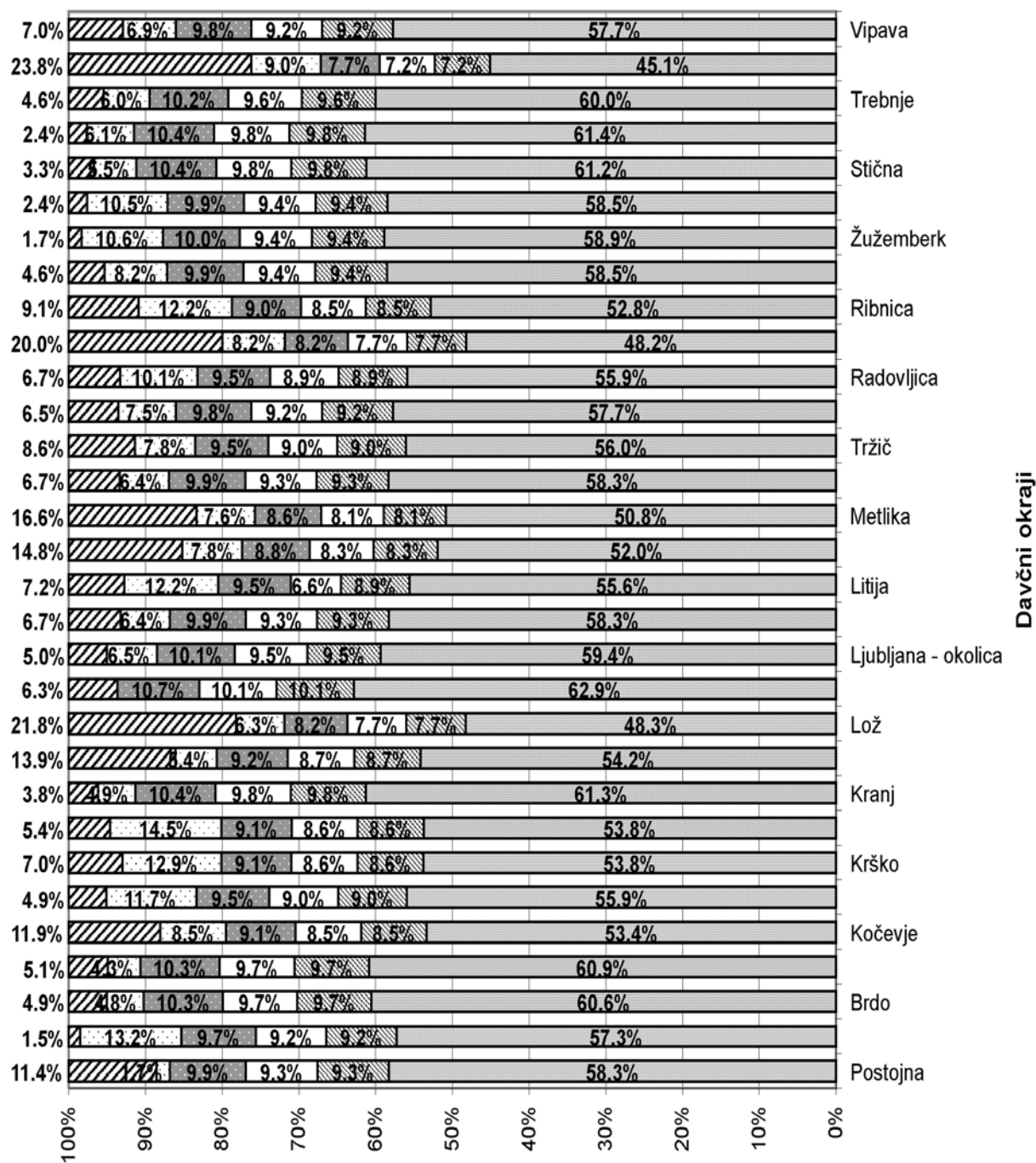
<sup>16</sup> Vir: *Obravnave* 24. Neštevilčene preglednice v Prilogah med str. 108–109: "Izkaz predpisanega zemljiškega davka s prikladami vred leta 1883".

<sup>17</sup> Možnost obravnave sporov med kmeti po hitrem postopku pred sodiščem gre razumeti kot Vošnjakov predlog za pocenev pravnih storitev in ne kot obstoječo prakso.

<sup>18</sup> Cena 1 hl. pšenice je bila leta 1874 11,75 gld., leta 1884 pa

8,05 gld. Cena moke je padla z 22 gld. na 16,50 gld. Vino se je pocenilo za 30 do 50%. Vošnjak, *Socialni problem*, str. 26.

<sup>19</sup> *Obravnave* 23. Razprave, str. 66.



- Sklad za občinske potrebe
- Sklad za okrajno-cestne potrebe
- Normalno-šolski sklad
- Zemljiško-odvezni sklad
- Zemljiški sklad
- Zemljiški davek

Grafikon 1: Razmerja med katastrskim davkom in prikladami za leto 1883<sup>20</sup>

<sup>20</sup> Vir: *Obravnave* 24. Neštevilčene preglednice v Prilogah med str. 108-109: "Izkaz predpisanega zemljiškega davka s prikladami vred leta 1883".

<i>Okraj</i>	<i>Prebivalci</i>	<i>Površina (km<sup>2</sup>)</i>	<i>Preb./km<sup>2</sup></i>	<i>Dolgovi 1883</i>
Brdo	16.320	241,7	67,5	1.810.615,00
Črnomelj	17.817	377,5	47,2	3.195.900,00
Idrija	14.410	322,3	44,7	1.120.344,99
Ilirska Bistrica	10.502	201,4	52,1	1.331.098,30
Kamnik	22.759	374,0	60,9	3.486.179,08
Kočevje	20.331	704,9	28,8	2.003.281,00
Kostanjevica	11.652	224,4	51,9	778.058,00
Kranj	22.776	362,5	62,8	6.258.597,00
Kranjska Gora	6.615	374,1	17,7	1.713.018,02
Krško	15.915	230,2	69,1	2.075.585,00
Litija	22.428	454,6	49,3	2.765.624,31
Ljubljana – mesto	26.284	–	–	0,00
Ljubljana – okolica	39.228	581,2	67,5	6.724.667,53
Logatec	14.045	374,0	37,6	2.180.340,00
Lož	9.247	523,7	17,7	1.124.664,28
Metlika	12.071	169,2	71,3	2.078.270,00
Mokronog	14.457	253,2	57,1	1.768.836,00
Novo mesto	26.040	529,4	49,2	1.003.453,00
Postojna	12.277	316,5	38,8	1.048.214,00
Radeče	8.999	184,2	48,9	776.020,00
Radovljica	19.565	707,8	27,6	2.207.187,00
Ribnica	12.508	261,9	47,8	1.617.983,00
Senožeče	6.674	149,6	44,6	499.940,00
Stična	12.518	224,4	55,8	1.652.373,00
Škofja Loka	23.607	500,7	47,1	1.633.651,00
Trebnje	10.084	224,5	44,9	1.080.322,00
Tržič	5.911	155,4	38,0	689.442,94
Velike Lašče	8.955	217,5	41,2	1.288.173,00
Vipava	12.050	230,2	52,3	2.231.865,15
Vrhnika	14.829	316,5	46,9	2.546.200,00
Žužemberk	10.369	212,9	48,7	1.069.198,00
<b>Skupaj</b>	<b>481.243</b>	<b>10.000,4</b>	<b>45,5</b>	<b>59.759.100,60</b>

Tabela 2: Prebivalstvo in dolgovi na Kranjskem

Gradivo, ki ga je zbral deželni odbor ob priliki kmetijske ankete, hrani Arhiv Republike Slovenije,<sup>21</sup> objavljeno pa je bilo tudi v tiskani obliki kot priloga *Obravnava deželne zbornice Kranjskega v Ljubljani*.<sup>22</sup> Statistični podatki za leto 1883/84 so podani v tabelah, ki jim sledijo komentarji k tabelam, izbrana poročila iz različnih delov Kranjske (poročajo župnijski uradi, okrajna sodišča, okrajna glavarstva...) ter sklepi in priporočila kmetijske ankete.

Najprej k številkam. Deželni odbor je od davčne direkcije v Ljubljani pridobil podatke o katastrskem davku in prikladah v letu 1883 ter o prisilnih dražbah v preteklem triletju.<sup>23</sup> Od deželnega sodišča v

Ljubljani ter okrožnega sodišča v Novem mestu so prejeli seštevke v zemljiško knjigo vpisanih dolgov razdeljene po okrajnih sodiščih.<sup>24</sup>

kaz koliko kmetijskih posestev bilo je leta 1880. do 1882. zaradi dolžnih davkov ali pristojbin na eksekutivni dražbi prodanih, koliko so bila cenjena in za koliko prodana." Glej *Tabela 3*.

24 Prav tam. Neštevilčene preglednice med str. 108–109 "A. Izkaz vseh do konca decembra leta 1882 v zemljiških knjigah c. kr. okrajnih sodnij v okrožji c. kr. deželne sodnije v Ljubljani vknjiženih dolgov in število v letih 1880., 1881. in 1882. na javni dražbi prodanih kmečkih posestev."; "B. Izkaz vseh do konca decembra leta 1882 v zemljiških knjigah c. kr. okrajnih sodnij v okrožji c. kr. okrožne sodnije v Rudolfovem vknjiženih dolgov in število v letih 1880., 1881. in 1882. na javni dražbi prodanih kmečkih posestev." Glej *Tabela 2*.

21 AS 38, IX/3, Agrarne razmere, Kmetijska anketa, šk. 1004–1005.

22 *Obravnave* 24. Priloge str. 109–169.

23 Prav tam. Neštevilčene preglednice med str. 108–109: "Iz-

Davčni okraj	1880				1881				1882			
	Število prodaj	Cenjeno na	Prodano za	Razlika	Število prodaj	Cenjeno na	Prodano za	Razlika	Število prodaj	Cenjeno na	Prodano za	Razlika
Brdo	1	3.210,00	1.076,00	-2.134,00	1	400,00	401,50	1,50	0	-	-	-
Črnomelj	20	6.578,75	5.674,00	-904,75	6	3.871,00	3.901,00	30,00	1	600,00	642,00	42,00
Idrija	1	320,00	320,00	0,00	0	0,00	0,00	0,00	0	-	-	-
Ilirska Bistrica	7	10.425,00	5.683,00	-4.742,00	4	5.821,00	1.808,00	-4.013,00	4	5.460,00	2.910,00	-2.550,00
Kamnik	0	-	-	-	8	6.262,00	5.431,00	-831,00	1	1.200,00	1.400,00	200,00
Kočevje	6	2.363,00	2.922,00	559,00	0	-	-	-	4	2.111,00	1.350,00	-761,00
Kostanjevica	9	7.193,00	4.449,00	-2.744,00	5	6.991,00	3.853,50	-3.137,50	1	200,00	357,00	157,00
Kranj	8	9.195,00	6.746,00	-2.449,00	3	940,00	1.060,00	120,00	2	2.270,00	1.675,00	-595,00
Kranjska Gora	0	-	-	-	3	2.487,40	1.513,00	-974,40	1	352,00	406,00	54,00
Krško	26	6.953,00	5.413,00	-1.540,00	8	1.768,97	1.278,01	-490,96	2	647,00	851,00	204,00
Litija	2	1.411,00	2.096,00	685,00	5	5.737,00	4.050,00	-1.687,00	9	12.847,00	8.912,00	-3.935,00
Ljubljana – mesto	0	-	-	-	1	5.407,00	4.820,00	-587,00	1	1.769,40	1.510,00	-259,40
Ljubljana – okolica	14	19.905,80	16.129,00	-3.776,80	15	28.960,40	20.463,00	-8.497,40	8	10.921,00	9.266,00	-1.655,00
Logatec	4	7.288,00	5.501,00	-1.787,00	1	855,00	459,00	-396,00	2	4.122,00	4.379,00	257,00
Lož	9	9.782,00	9.373,00	-409,00	0	-	-	-	5	3.608,60	3.339,00	-269,60
Metlika	3	4.299,00	1.502,00	-2.797,00	4	4.764,87	8.265,00	3.500,13	9	8.773,72	5.871,00	-2.902,72
Mokronog	1	360,00	320,50	-39,50	0	-	-	-	1	1.195,00	516,00	-679,00
Novo mesto	10	12.232,00	9.993,50	-2.238,50	5	2.326,00	2.068,00	-258,00	3	2.507,00	1.901,00	-606,00
Postojna	3	4.648,00	4.090,00	-558,00	5	7.308,00	4.811,00	-2.497,00	5	7.003,00	4.652,00	-2.351,00
Radeče	1	760,00	760,00	0,00	3	1.876,00	1.251,50	-624,50	0	-	-	-
Radovljica	4	4.740,00	4.792,52	52,52	2	1.087,50	1.148,50	61,00	2	4.194,00	4.821,00	627,00
Ribnica	0	-	-	-	1	132,00	132,00	0,00	1	230,00	412,00	182,00
Senožeče	1	590,00	400,00	-190,00	3	1.230,00	583,01	-646,99	3	4.935,00	2.646,00	-2.289,00
Stična	3	1.868,00	2.353,00	485,00	5	3.966,00	6.353,00	2.387,00	2	7.105,00	5.422,00	-1.683,00
Škofja Loka	4	2.314,50	2.245,00	-69,50	3	5.845,00	4.040,00	-1.805,00	3	3.041,00	3.575,00	534,00
Trebnje	0	-	-	-	0	-	-	-	0	-	-	-
Trzin	0	-	-	-	1	445,00	651,00	206,00	0	-	-	-
Velike Lašče	0	-	-	-	0	-	-	-	1	120,00	120,00	0,00
Vipava	2	2.982,55	3.139,00	156,45	3	2.908,00	2.801,50	-106,50	6	5.364,80	3.758,00	-1.606,80
Vrhnika	2	3.605,00	3.360,00	-245,00	0	-	-	-	7	12.653,00	10.271,00	-2.382,00
Žužemberk	1	821,00	772,00	-49,00	0	-	-	-	1	1.566,00	1.567,00	1,00
<b>Skupaj</b>	<b>142</b>	<b>123.844,60</b>	<b>99.109,52</b>	<b>-24.735,08</b>	<b>95</b>	<b>101.389,14</b>	<b>81.142,52</b>	<b>-20.246,62</b>	<b>85</b>	<b>104.795,52</b>	<b>82.529,00</b>	<b>-22.266,52</b>

Tabela 3: Davčne izvorsbe v letih 1880–1882

Pri podatkih o hipotečnih dolgovih je potrebno opozoriti, da ne prikazujejo takrat aktualnega stanja. Gospodarji poravnanih dolgov pogosto niso izbrisali iz zemljiške knjige in tako je štetje vpisanih dolgov za kmetijsko anketo dalo (precej) previsoke številke.<sup>25</sup> Kako zelo zastarani so bili nekateri dolgovi v zemljiški knjigi, ponazarja predlog Antona Ogulina med zasedanjem kmetijske ankete; vsi dolgovi, ki so vpisani več kot 50 (!) let, naj se uradno izbrišejo, tisti starejši od 30 let pa naj se izbrišejo "od sodnij".<sup>26</sup>

Josip Vošnjak je med anketno razpravo podal grobo oceno "faktičnih" hipotečnih dolgov na Kranjskem. Dolgove, na katere so tekle vpisane 0–5% obresti, je izločil, ker se po njegovih besedah s tako nizkimi ocenami običajno ni posojalo. Te vknjižbe je pojasnil z neizbrisanimi hipotekami, ki so s smrtjo upnika ugasnile. Opozoril je še, da je med preostalimi 24 milijoni gld. dolgov bilo še dosti takih, ki so bili vpisani pod več vložnimi številkami hkrati (simultane hipoteke).<sup>27</sup>

<sup>25</sup> *Obravnave* 24. Razprave, str. 159. Primerjaj Josip Vošnjak, *Poročilo o kmetijski enketi* dne 17. in 18. aprila v Ljubljani. V Ljubljani 1884, str. 26.

<sup>26</sup> Vošnjak, *Poročilo*, str. 30.

<sup>27</sup> Prav tam, str. 26. Ugodna posojila je ponujala kranjska deželna hranilnica, ki je na zneske do 300 gld. zaračunavala 4% obresti. *Obravnave* 25. Razprave, str. 364 in *Piloge*, str. 572.

Sodni okraj	Dolgovni skupaj	0-5%	5-6%	6-7%	7-8%	8-10%	10-12%	čez 12%
Brdo	1.810.615,00	1.002.730,00	515.085,00	227.874,00	60.472,00	4.454,00	0,00	0,00
Idnija	1.120.344,99	898.791,37	122.472,39	94.082,65	3.355,00	1.220,00	423,58	0,00
Ilirska Bistrica	1.331.098,30	533.677,17	210.528,13	221.054,00	9.807,00	267.627,00	76.411,00	11.994,00
Kamnik	3.486.179,08	2.824.483,25	566.355,61	50.759,11	20.091,39	17.925,41	6.409,31	155,00
Kranj	6.258.597,00	4.618.501,00	1.114.887,00	488.513,00	32.084,00	3.562,00	1.050,00	0,00
Kranjska Gora	1.713.018,02	1.198.068,73	514.949,30	0,00	0,00	0,00	0,00	0,00
Litija	2.765.624,31	1.957.865,11	0,00	542.614,47	128.610,16	116.244,80	20.289,78	0,00
Ljubljana - okolica	6.724.667,53	3.816.439,18	2.259.589,83	451.084,62	74.259,54	118.685,36	4.149,00	460,00
Logatec	2.180.340,00	1.035.742,47	572.842,45	429.040,35	82.374,90	44.519,37	10.191,31	5.629,16
Lož	1.124.664,28	676.922,50	234.374,73	148.964,34	18.461,00	13.749,20	31.992,51	200,00
Postojna	1.048.214,00	697.625,00	319.264,00	12.907,00	10.228,00	2.476,00	1.250,00	4.464,00
Radovljica	2.207.187,00	657.708,00	1.078.426,00	447.535,00	4.107,00	11.000,00	8.161,00	250,00
Senožeče	499.940,00	296.664,00	182.434,00	6.787,00	5.125,00	532,00	5.448,00	2.950,00
Škofja Loka	1.633.651,00	1.404.439,00	226.759,00	2.453,00	0,00	0,00	0,00	0,00
Tuzi	689.442,94	342.663,71	260.271,11	83.408,12	0,00	3.100,00	0,00	0,00
Vipava	2.231.865,15	1.795.062,91	352.895,73	51.676,51	24.280,37	6.704,63	1.075,00	170,00
Vrhnika	2.546.200,00	2.272.000,00	227.000,00	10.100,00	32.500,00	4.600,00	0,00	0,00
Črnomelj	3.195.900,00	542.540,00	650.400,00	886.950,00	650.800,00	411.260,00	41.250,00	12.700,00
Kočevje	2.003.281,00	1.303.951,00	528.902,00	78.185,00	54.675,00	33.926,00	1.409,00	2.233,00
Kostanjevica	778.058,00	435.118,00	172.885,00	80.761,00	2.138,00	26.091,00	54.743,00	6.322,00
Krško	2.075.585,00	527.329,00	840.700,00	490.307,00	52.142,00	42.743,00	107.686,00	14.678,00
Metlika	2.078.270,00	731.509,00	0,00	938.805,00	0,00	0,00	395.127,00	12.829,00
Mokronog	1.768.836,00	1.726.658,00	14.832,00	10.837,00	2.678,00	4.823,00	9.008,00	0,00
Novo mesto	1.003.453,00	373.749,00	214.571,00	297.302,00	51.912,00	44.060,00	21.249,00	610,00
Radeče	776.020,00	406.026,00	228.447,00	90.713,00	14.742,00	26.447,00	9.645,00	0,00
Ribnica	1.617.983,00	903.366,00	196.410,00	374.167,00	88.113,00	40.954,00	13.774,00	1.199,00
Sučna	1.652.373,00	835.436,00	422.100,00	315.034,00	39.732,00	30.806,00	8.835,00	430,00
Trebnje	1.080.322,00	428.301,00	317.094,00	222.959,00	43.297,00	56.666,00	12.005,00	0,00
Velike Lašče	1.288.173,00	941.469,00	239.089,00	50.274,00	41.808,00	14.034,00	1.419,00	80,00
Žužemberk	1.069.198,00	618.258,00	191.700,00	169.689,00	27.440,00	48.973,00	12.916,00	222,00
<b>Skupaj</b>	<b>59.759.100,60</b>	<b>35.803.093,39</b>	<b>12.775.264,27</b>	<b>7.274.836,16</b>	<b>1.575.232,36</b>	<b>1.397.182,77</b>	<b>855.916,49</b>	<b>77.575,16</b>

Tabela 4: Dolgovi z obrestmi, višjimi od 5% (leta 1882).

Dejanske dolgove je ocenil na 20 do 15 milijonov gld., nato pa previdno uporabil višji znesek za izračun vrednosti (povprečnih) obresti po 6% meri. Njegova ocena je bila za skoraj trikrat manjša od izvirnega zneska 59.760.000 gld. Kljub temu so obresti s povprečno stopnjo 6% znesle 1.200.000 gld., kar je bilo dvakrat toliko, kot so v letu 1883 na Kranjskem pobrali zemljiškega davka (brez priklad), ki ga je bilo za 625.914,85 gld.<sup>28</sup>

Točnosti te ocene verjetno ne bo mogoče preveriti. V leto pozneje objavljeni razpravi *Socialni problem in kmetijski stan* je bil Vošnjak bolj previden: "Skoraj polovica je vknjiženih brez obresti, in to so: dote, dediščine, užitki, kavcije itd. ..." <sup>29</sup>

Ker pričujoče besedilo podaja izsledke kmetijske ankete, smo se odločili, da sledimo Vošnjakovi metodologiji, ki jo je uporabil za ta namen in odmi-

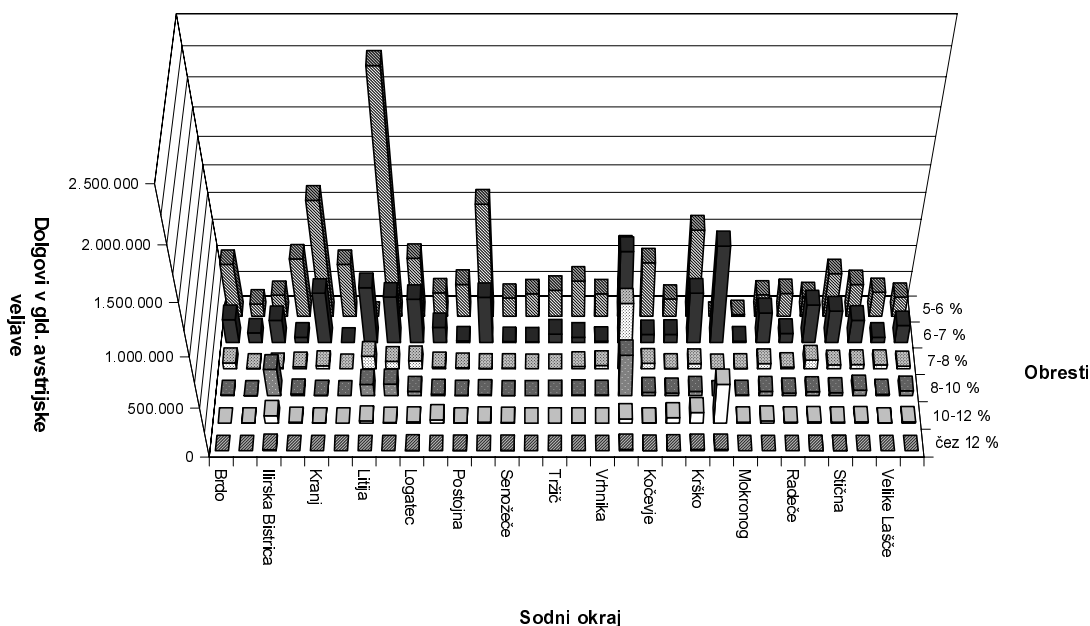
slimo dolgove z obrestmi, nižjimi od 5%. Na ta način ugotovljena razmerja med posamičnimi sodnimi okraji dajejo sliko o zelo različnih razmerah med posameznimi deli Kranjske, ki jo potrjujejo tudi opisna poročila okrajnih glavarstev, župnijskih uradov idr.

V skupnem seštevku so bili dolgovi na območju ljubljanskega deželnega sodišča za 2,7 milijona gld. večji kot v novomeškem sodnem okrožju. Med podatki za ljubljansko deželno sodišče je po višini vpisanih dolgov vpadljivo odstopal ljubljanski sodni okraj, ki je v kategoriji 5-6% obrestne mere za dvakrat presegal zneske drugo in tretje uvrščenih okrajev Radovljica in Kranj. Šlednja sta za nekoliko presejala 1 milijon gld. Ostali okraji v tej kategoriji so komaj preseglj pol milijona gld., oziroma so bili pod to ravno.

<sup>28</sup> Primerjaj Vošnjak, *Poročilo*, str. 26-27.

<sup>29</sup> Vošnjak, *Socialni problem*, str. 20.





Grafikon 4: Dolgovi z obrestmi, višjimi od 5% (leto 1882).

Na naslednji obrestni stopnji je tri zgoraj omenjene okraje po višini dolgov prekašala Litija, blizu pa jim je bil še Logatec. V kategoriji 8–10% je odstopal okraj Ilirska Bistrica.

Na Dolenjskem so bile razmere še bolj zapletene. Najbolj opazna sta belokranjska okraje Črnomelj in Metlika. Prvi je imel največ dolgov vpisanih po 6–7% obrestih, zneski kategorij 5–6% in 7–8% pa se med seboj razlikujejo za zgolj 400 gld. Izredno visok je tudi znesek dolgov, obrestovanih po 8–10% stopnji, ki je 1,5-krat presegal dolgove, izpričane v Ilirski Bistrici. Metliški okraj je bil na deželni ravni rekorden po številu dolgov, obrestovanih po 10–12% stopnji. Dolgov v zadnji kategoriji z več kot 12% obrestmi je bilo na Dolenjskem skoraj dvakrat toliko kot na Gorenjskem in Notranjskem skupaj. Ostala dolenjska okrajna sodišča so sporočila relativno nizke vsote dolgov, tako, da so bile obresti po prvi in drugi kategoriji na bolj ali manj enaki ravni. Ob tem se lahko le strinjamo z Vošnjakom, ki je dejal, da "Gorenjska stran je tedaj skoraj huje zadolžene (sic), ko Dolenjska, izvzemivši Črnomaljski okraj in ko Notranjsko, vendar je za Gorenjsko razmera gledé visokosti obresti ugodnejša (sic)".

Vzroki za visoke obrestne mere posojil so tičali v pomanjkanju ugodnih posojilodajalcev. Deželna hranilnica je kot ena ugodnejših posojilodajalcev leta 1884 beležila komaj za 3.708.861 gld. 33 kr. posojil, v navedenem znesku pa so bile upoštewane tudi hipoteke na meščanskih ter trških hišah. V petletnem obdobju od 1880 do 1884 je kranjska deželna hranilnica po lastnih navedbah odobrila za

1.507.192 gld. hipotečnih posojil. Skupni kapital kranjske deželne hranilnice je bil 20.612.990 gld.<sup>30</sup> Od tega ga je bilo za 60% vlog kranjskih varčevalcev, ostali kapital pa je prihajal izven dežele.<sup>31</sup>

Po mnenju gospodarskega odseka deželnega zbora je bil vzrok za majhno prisotnost deželne hranilnice pri posojilni dejavnosti v tradicionalnem načinu razmišljanja. Povprečen kmet je bil navajen vse svoje potrebe zadovoljiti doma ali v bližnji okolici. Zato je bolj zaupal dragemu lokalnemu posojilodajalcu kot ugodnejši hranilnici, ki bi jo moral obiskati v mestu. Obenem se je kmet ognil neprijetni birokraciji, saj domači posojilodajalec ni zahteval nobenih dokazil, sestavila sta samo zadolžnico.<sup>32</sup>

### Stanje na podeželju

Nadrobno sliko o razmerah po posameznih delih Kranjske dajejo poročila, ki so jih deželnemu odboru poslali župnijski uradi in okrajna glavarstva.

V nadaljevanju se bomo držali "Poročila deželnega odbora gledé agrarnih razmer na Kranjskem", ki je omenjene dopise organiziral po načelu treh pokrajin – Gorenjske, Notranjske in Dolenjske.<sup>33</sup>

<sup>30</sup> *Obpravave* 25. Priloge, str. 572.

<sup>31</sup> Tako Vošnjak v *Obpravave* 25. Razprave, str. 364.

<sup>32</sup> Prav tam. Priloge, str. 573.

<sup>33</sup> *Obpravave* 24, Poročila str. 109–169. Pokrajine so razmejene glede na takratna okrajna glavarstva. To povzroči, da se ponekod obseg pokrajin razhaja z današnjimi predstavami. Dolenjska je obsegala okrajna glavarstva Črnomelj, Kočevje, Krško, Litijo (ki je na jugu obsegalo Stično, na severu pa Zagoje in del zasavskega hribovja) in Novo

### Gorenjska

Na Gorenjskem je bilo kljub visoki stopnji zadolženosti razmeroma malo prisilnih dražb, čeprav je večina kmetov imela poleg hipotekarnih še osebne, nevknjižene dolgove, ki jih statistike niso beležile. A pod tem splošnim opisom se je skrivala zelo pestra paleta lokalnih razmer.

Medtem ko je vrsta župnij iz ljubljanske okolice poročala o pretežno nespremenjenem stanju, so od drugod prihajale novice o krizi. V horjulski fari npr. ni bilo več mogoče dobiti posojila od ljudi, ki so ga bili še pred nekaj leti zmožni dati. V Preserjah je upadalo število živine, v hlevih pa so urejali stanovanja. Iz Zgornjega Tuhinja so poročali, da je bilo lesa že za polovico manj kot pred desetletjem. O skoraj popolnoma izsekanem gozdu so poročali iz Preddvora, iz Cerkelj pa o propadu več kmetij.<sup>34</sup>

Po drugi strani so iz okraja Brdo poročali o splošnem izboljšanju razmer ter trgovine s pridelki, lesom ter živino. O delnem izboljšanju pri nekaterih kmetih so poročali tudi iz Škofje Loke.<sup>35</sup>

Iz radovljiškega okraja so poročali o krajevno zelo različnih razmerah. Kmetije so bile precej razdrobljene in zato v težavah. Gospodarsko stanje je reševala industrija, ki je bila na tem koncu precej intenzivna.<sup>36</sup>

Z vseh strani Gorenjske so pisali o skoraj ali povsem izsekanih gozdovih.<sup>37</sup> Les je predstavljal vir denarja v krajih, kjer so presahnili zaslužki zaradi propada domače obrti in tovorjenja. Poročila kažejo, da so bile zaloge lesa v gorenjskih gozdovih sredi osemdesetih let 19. stoletja že močno iztrošene.

Drug zaskrbljujoč pojav je bilo nastajanje bajt oziroma kajž na drobnih parcelah. Odprodaja malega zemljišča je za kmeta pomenila dodatno možnost pridobitve prepotrebnega kapitala. Toda nove hišice so v tem času lahko pomenile le revščino, v katero so se nato rojevali novi otroci, ki so množili kmečki proletariat. Bajtarji, ki niso imeli razen hiše nobene druge lastnine, so si les za kurjavo priskrbeli pač v tujem gozdu, pa tudi poljski pridelki niso bili varni pred njimi.<sup>38</sup> Iz teh konfliktnih razmer je izhajal izrazito odklonilen odnos do pojava kajž ter bajt, ki veje iz vseh poročil. Male hiše brez obdelovalne zemlje so povsod, kjer so se pojavile, pomenile nazadovanje razmer in so vzbujale skrb.

Za marsikateri kraj na Gorenjskem so ugotovili previsoko izgovorjene dote in preužitke. Ti so sku-

paj s sodnimi pristojbinami za izvedbo postopkov hudo bremenili lastnike kmetij in marsikdaj povzročile zadolževanje.

Kljub vsemu zapisanemu je bilo na Gorenjskem še mogoče dobiti kredit po ugodnih pogojih; večinoma so se zaračunale 5% in v manjši meri 6% obresti. Veliko ljudi je imelo denar vložen pri deželni hranilnici v Ljubljani. Edina druga posojilnica na tem območju je delovala na Vrhniki.

### Notranjska

Iz Notranjske so prav tako poročali o upadanju števila živine, izsekanih gozdovih ter hipotekarnih dolgovih. Toda, če so lahko v nekaterih gorenjskih krajih poročali o pretežno ugodnem gospodarskem stanju ali celo o izboljšanju razmer, so iz notranjskih sodnih okrajev poročali zgolj o kriznih razmerah. K temu je gotovo precej pripomogel tudi za kmetovanje manj ugoden kraški svet. Iz postojnskega političnega okraja so na primer opozorili, da je zemlja pri njih precej plitva z dosti skalnatega sveta. Kmetje so si tu poskušali pomagati s prodajo sena v Trst.<sup>39</sup>

Na Slavini je poljedelstvo prizadela krompirjeva gniloba. Gozd se je obdržal le še na skupni vaški zemlji, dokler je niso razdelili.<sup>40</sup> O izsekanih gozdovih so poročali tudi iz Košane, Godoviča, Trnovega in Podkrajja. Zanimiva je tudi pritožba iz Sv. Petra (Pivka), da živinoreja trpi zaradi pomanjkanja pitne vode. Poleg tega je marsikdo v denarni stiski seno prodal že pred zimo.<sup>41</sup>

Slabo stanje živinoreje je imelo za posledico pomanjkanje gnoja. Tega je občutilo tudi vinogradništvo, ki je v tem času v vipavskem okraju utrpevalo nekaj slabih letin. V Vipavi se omenja tudi slaba prehranjenost ljudi.<sup>42</sup>

Najbolj neugodno je bilo stanje na področju osebnih kreditov. Teh uradna statistika ni zajela, saj niso bili nikjer vknjiženi. Za razliko od Gorenjske so se na Notranjskem obračunavale zelo visoke obresti. Te so lahko znašale 10, 12, 20% in več.

Visoke obresti so bile v postojnskem okrajnem glavarstvu pogostejše kot v logaškem. Ljudje so si izposojali od trgovcev (verjetno so mišljeni večji trgovci) in v "botegah" (manjših trgovinah). Pri tem so se obvezali, da bodo v prihodnosti kupovali le pri posojevalcu. Če dolgovi niso zmogli odplačevati, so jim "botegarji" rubili premično premoženje.

Poznali so tudi posojanje pridelkov; "botegar" je kmetu spomladi po visoki ceni posodil koruzo, za katero je do jeseni zahteval vsaj 10% obresti. Tudi v tem primeru so bili pogosti rubeži pri izterjavi dol-

mesto. Gorenjsko so tvorila okrajna glavarstva Kamnik, Kranj, Ljubljana in Radovljica. Notranjsko sta tvorili okrajni glavarstvi Logatec in Postojna. Slednje je obsegalo tudi Vipavsko dolino, ki je danes del Primorske.

34 Prav tam. Priloge, str. 115.

35 Prav tam.

36 Prav tam. Priloge, str. 116.

37 Prav tam. Priloge, str. 117.

38 Prav tam. Priloge, str. 118-119.

39 Prav tam. Priloge, str. 128-129.

40 Prav tam. Priloge, str. 129.

41 Prav tam. Priloge, str. 129-130.

42 Prav tam. Priloge, str. 130.

gov, h katerim so obračunali še visoke potne stroške.<sup>43</sup>

V Sv. Petru (Pivka) so nekateri kot obresti izgovorili zelo nizko ceno, po kateri jim je dolžnik ob košnji moral prodati svoje seno (40 ali 50 krajcarjev za stot), ali pa so zahtevali kak lep travnik.<sup>44</sup>

V sodnem okraju Logatec so bile obresti znosnejše, 6%. V okraju Ilirska Bistrica so imeli navado izgovoriti si obresti v naravi; dolžnik je na primer dovolil upniku pokositi svojo senožet. Takšne obresti v naravi so bile dostikrat vredne 100%, 200% ali celo 300%.<sup>45</sup>

Postojnsko okrajno glavarstvo je poročalo, da so na njihovem območju dolgovi večinoma nastajali zaradi neizplačanih dot in preužitkov, pa tudi za hrano.<sup>46</sup>

Določene posebnosti so se na Notranjskem pojavljale tudi ob prisilnih prodajah. Kupci dostikrat sami niso imeli dovolj denarja za nakup nepremičnine in so se zato pogodili za obročno odplačevanje za dobo treh let. Ob takih primerih se je rado zgodilo, da nato niso imeli dovolj denarja in so tudi sami prišli na boben.<sup>47</sup>

V Košani so ob nedeljah po maši včasih oklicali tudi po 30 eksekucij premičnega in nepremičnega premoženja naenkrat. Poročilo navaja, da so si upniki na sodišču razdelili dolžnikovo premoženje "kar pod roko".<sup>48</sup>

Visoke obresti so bile posledica pomanjkanja denarnih zavodov. Edino posojilnico na Notranjskem so imeli v Postojni.<sup>49</sup>

Glede drobljenja posesti so z vseh koncev Notranjske prihajala nespodbudna obvestila. V kraju Šturje so se delile celo hiše, iz hlevov pa so nastajala stanovanja. Na splošno so povsod ugotavljali hitro nastajanje novih hiš brez omembe vredne posesti.<sup>50</sup>

Dote in preužitki so bili na splošno na Notranjskem manjši kakor v drugih delih dežele, vendar so vseeno bremenili gospodarje. Za marsikoga so bili usodni "parti"; deleži dote, izgovorjeni za brate in sestre, včasih celo za strice in tete. Nekateri so svoje "parte" prodali "oderuhom", ker jih sami niso uspeli izterjati.<sup>51</sup> Kako so se stvari odvijale v takih primerih, si ni težko predstavljati.

### Dolenjska

Ob začetku poročila o razmerah na Dolenjskem je poročevalec opozoril, da vino intenzivno pride-

lujejo le v nekaterih okrajih, v drugih pa malo ali nič. Kjer je vinogradništvo bilo razvito, je močno vplivalo na posestno strukturo in gospodarstvo.

Poročilo se najprej posveti kočevskemu okrajnemu glavarstvu in znotraj tega sodnemu okraju Kočevje. Tu je bilo v navadi "havziranje"; moški so odhajali za zaslužkom v druge kraje oziroma v tujino in prepuščali gospodarjenje na kmetiji ženskam. V zadnjem času se je "havziranje" močno omejilo in je bilo tudi zaslužka manj. Iz skopega povzetka poročil ne izvemo zakaj, omenjena je le povečana konkurenca. Privajenost na zaslužek iz neagrarne dejavnosti naj bi povzročala znatne nevšečnosti. Razvada moških naj bi bila pohajkovanje in posedanje pri krčmah. Poljska dela so bila prepuščena ženskam, ki pa so pridelovale "le najnujnejšega, za silo", ker so dosti potreb lahko pokrili z denarjem, ki so ga moški zaslužili v tujini. Sicer naj bi bilo pridnemu gospodarju, ki ni hodil na tuje in se tam zadolžil s trgovino, mogoče preživeti samo s kmetovanjem.<sup>52</sup>

Če pogledamo statistične podatke, je bil kočevski sodni okraj med manj obremenjenimi. Po obsegu je bil drugi največji in z 28,8 prebivalci na km<sup>2</sup> četrti najredkeje poseljeni na Kranjskem. Na enega prebivalca je prišlo 98 gld. 53 kr. vpisanih hipoteknih dolgov. To je Kočevje uvrščalo na rep prve četrtine najmanj obremenjenih okrajev. Naj omenimo še podatek, da je bilo v obravnavanem času na območju kočevskega sodnega okraja 3810 celogruntarjev (!) in 1287 bajt.<sup>53</sup>

V velikolaškem in ribniškem okraju so kmetije v povprečju stagnirale. Gospodarji so si pomagali s prodajo lesa v Trst.

Za sodni okraj Velike Lašče je kočevsko okrajno glavarstvo poročalo, da se gospodarske razmere slabšajo, ker so se dolgovi povečevali, toda hkrati omenilo, da je več živine in posebej prašičev. Slednje dejstvo bi lahko pomenilo pozitiven trend, saj so marsikje drugod poročali o upadanju živinoreje. Da se razmere nekoliko izboljšujejo, je menilo tudi tamkajšnje okrajno sodišče.<sup>54</sup>

Za cel okraj so našteali 15 celogruntarjev, 425 polgruntarjev, 36 tretjinskih gruntarjev, 443 četrtgruntarjev in 194 kajzarjev. Hrane so pridelali dovolj le ob boljših letinah, drugače so jo morali dokupovati. Veliko je pomagala hranilnica v Kočevju, sicer pa se je čutilo pomanjkanje kredita. Zaradi tega so ljudje jemali posojila pri zasebnikih.<sup>55</sup>

Ribniški okraj se je v dobršni meri opiral na dohodke od prodaje lesenih izdelkov (suha roba) in lončenine. Glede posestne strukture je ribniško okrajno sodišče poročalo, da na njihovem območju celogruntarjev sploh ni. Zemljiška gospostva so v

43 Prav tam. Pniloge, str. 131.

44 Prav tam.

45 Prav tam. Pniloge, str. 132.

46 Prav tam.

47 Prav tam. Pniloge, str. 133.

48 Prav tam.

49 Prav tam. Pniloge, str. 138.

50 Prav tam. Pniloge, str. 134.

51 Prav tam. Pniloge, str. 135.

52 Prav tam. Poročila, str. 138-139.

53 Prav tam. Poročila, str. 140.

54 Prav tam. Poročila, str. 139-140.

55 Prav tam. Poročila, str. 140.

preteklosti zelo različno ocenjevala velikosti kmetij, tako da so bili nekateri četrtrgrunti večji od polgruntov. Razmere so zapletale še odprodaje posameznih parcel, kar je privedlo do krčenja večjih kmetij. Večinoma gozdne parcele so po odprodaji novi lastniki izsekali, nihče pa ni zasajal novih dreves. V dvajsetih letih so v zemljiško knjigo vpisali 1600 novih vložkov.<sup>56</sup>

Razdrobljenost posesti je povzročila upad števila govedi, ki so jo ljudje nadomestili s prašiči. Hrano so morali skoraj povsod dokupovati, saj je niso pridelali dovolj za pokritje lastnih potreb. Posebnost ribniškega okraja so bili barantači, ki so svoje blago ponujali tudi na up. Obresti naj sicer ne bi zaračunavali posebej visoko, toda tudi tako so lahko povzročili "tožbene stroške", ker ljudje niso zmogli poravnati dolga.<sup>57</sup>

Med splošnimi vzroki za stagnacijo v okrajnem glavarstvu Kočevje navaja poročilo neugodne klimatske razmere, slabo obdelovanje zemlje ("havziranje" v kočevskem okraju), previsoke preužitke in dote. Posebej se omenjajo še zgodnje predaje kmetij. Stari gospodar je predal kmetijo že pri 44 letih, novi gospodar pa je bil star 21 do 23 let.

Nevknjižena osebna posojila so se v kočevskem okrajnem glavarstvu obrestovala z 10 do 12% ali več, redkejša so bila tista s 6 do 7% obrestmi.

Zelo neugodne razmere v Beli krajini, na katere smo opozorili že pri strukturi dolgov, potrjujejo tudi poročila. Čeprav je izpostavljena visoka gostota poseljenosti črnomaljskega okraja (47 prebivalcev/km<sup>2</sup>), je bila le-ta v metliškem okraju še dosti višja (71,3 prebivalcev/km<sup>2</sup>).<sup>58</sup> Metliški sodni okraj je bil pravzaprav najgostejše naseljeno območje na Kranjskem in to kljub slabim prometnim povezavam in neobstoječi industriji. Žal imamo podrobnejše poročilo le za črnomaljski okraj.

V 135 vaseh je živelo 17.871 prebivalcev. Zemlja je bila razdeljena na približno 120.000 parcel, vknjiženih na približno 17.000 zemljiškknjižnih vlog oziroma sedem parcel na eno vlogo. Na km<sup>2</sup> je to nanese 320 parcel in 45 vložkov. Za zadnji dve leti (1882, 1883) so navajali 1000 izseljencev v Ameriko. Posebej so omenjeni prebivalci Suhorja in okolice, ki so hodili na delo ("havzirat") v Nemčijo ali so se izseljevali v Ameriko. Ljudje iz okolice Semiča so krošnjariji po Bavarskem in Spodnji Avstriji. Previsoka zadolženost je gospodarje silila v prodajo kmetij upnikom, ki so jih razkosali ter prodali naprej. Zaradi izseljevanja veliko parcel sploh ni bilo obdelanih.<sup>59</sup>

Kot marsikje drugod so tudi v črnomaljskem okraju ugotavljali previsoke dote in preužitke. Pose-

bej so omenjene razkošne svatbe. "Taka po celi teden trajajoča pojedina kmeta več poškoduje, kakor požar", ugotavlja poročilo.

Razmere v metliškem okraju so navedene bolj opisno. Približno tretjina kmetov ni imela lastne živine, ampak so jo imeli le v reji. Prehrano so sestavljali krompir, zelje in repa. Orodje je bilo primitivno, obleka pa slaba. V rabi so bili še vedno vozovi brez železnega okovja.

Edina posojilnica v Metliki ni bila kos potrebam ljudi. Zasebni upniki so običajno zahtevali 9 do 10% obresti ali višje. Kmetje so si sposojali tudi od bližnjih Vlahov iz Žumberka. V metliškem okraju so bili v navadi "namoštiki"; posojilo se je vrnilo v obliki pridelka, v moštu ali pšenici.<sup>60</sup>

Splošni vzroki za slabe razmere v Beli krajini so bile slabe prometne povezave in "nevednost" ljudi. Za živinorejo in vinogradništvo so še vedno uporabljali stare metode, kar je povzročalo majhne donose.<sup>61</sup> Seveda se je treba pri tem vprašati, koliko so bile inovacije spričo posestne razdrobljenosti in velikega pomanjkanja kapitala sploh mogoče.

Okrajni glavarstvi Krško in Novo mesto sta obravnavani skupaj. Ti okrajni glavarstvi sta obsegali najbolj zgoščena dolenska vinogradniška območja. Spodnja tabela prikazuje podatke o vinogradniških površinah po posameznih okrajih. Največjo površino so vinogradi zavzemali v sodnih okrajih Novo mesto, Mokronog in Krško. Če upoštevamo deleže celotne površine, je bil na prvem mestu mokronoški okraj, novomeški pa šele na četrtem. Ostali sodni okraji so imeli manj svoje površine namenjene vinski trti.

Sodni okraj	Površina [km <sup>2</sup> ] <sup>62</sup>	Vinogradi [km <sup>2</sup> ] <sup>63</sup>	Delež
<b>Novo mesto</b>	529,4	19,37	3,66%
<b>Mokronog</b>	253,2	15,80	6,24%
<b>Krško</b>	230,2	13,87	6,03%
<b>Kostanjevica</b>	224,4	9,00	4,01%
<b>Trebnje</b>	224,5	7,32	3,26%
<b>Radeče</b>	184,2	6,54	3,55%
<b>Žužemberk</b>	212,9	3,03	1,42%

Tabela 5: Vinogradniške površine na Kranjskem

<sup>60</sup> Prav tam. Poročila, str. 142. O posojanju vina je pisal Žontar, *Soseskini hsi*, str. 77-80. Po njegovih navedbah se je vino posojalo s 50% obrestmi. Vino si je kmet ali izposodil na dom ali izpil v soseskini zidnici. Opozori tudi, da je posojanje vina v primerjavi s posojanjem denarja imelo poseben status.

<sup>61</sup> *Obravnave* 24. Poročila, str. 142.

<sup>62</sup> Podatki o velikosti posameznih sodnih okrajev so iz *Statistischer Bericht*, str. 16.

<sup>63</sup> Vinogradniške površine po sodnih okrajih so povzete po *Obravnave* 24. Priloge 332. Podatki so bili povzeti po uradnih rezultatih uravnave zemljiškega davka.

<sup>56</sup> Prav tam.

<sup>57</sup> Prav tam.

<sup>58</sup> Prav tam. Priloge, str. 141. Primerjaj s *Tabelo 2*.

<sup>59</sup> Prav tam.

Razmere glede hipotečnih dolgov so bile zelo različne. Okraja Novo mesto in Kostanjevica sta imela najnižji stopnji dolgovi (38 gld. 54 kr. oziroma 66 gld. 77 kr./prebivalca) na Kranjskem. Najbolj je bil obremenjen okraj Krško (130 gld. 42 kr./prebivalca), kar je bilo na deželni ravni zelo blizu povprečni vrednosti.<sup>64</sup> Posebnost glede hipotek je predstavljal okraj Mokronog, kjer je od skupaj 1.768.836 gld. kar 1.054.464 gld. bilo vpisanih v zemljiško knjigo brez obresti, 380.950 gld. s 5% 215.022 gld. po 6% in 131.297 gld. z višjimi obrestmi.<sup>65</sup>

Problemi, s katerimi so se soočali v obeh okrajnih glavarstvih, se niso posebej razlikovali od ostalih predelov Kranjske. V vseh okrajih so se množile kajže in bajte. Glavni vzrok sta bili odprodaja posameznih parcel in razkosanje prisilno prodanih kmetij. Poročilo najbolj poudari hiter porast kajž v krškem okraju, kjer je v desetih letih nastalo 270 novih kajž. Podobne vesti iz drugih okrajev so prinašala tudi poročila iz župnijskih uradov. Iz Sv. Mihaela pri Novem mestu (danes Šmihel) so poročali o 55 novih kajžah v zadnjih desetih letih. V Čatežu pri Turnu (sodni okraj Trebnje) je na novo nastalo vsaj 25, podrlji ali opustili pa so 4 do 6 kajž (časovni okvir ni naveden). Brez natančnejše navedbe števila so poročali o porastu kmečkega proletariata še iz Stopič, Vavte vasi, Hinj, Kostanjevice, Velike Doline, Bučke, Rake, Cerkelj na Dolenjskem in s Šmarjete.<sup>66</sup>

Poročilo iz Stopič omenja, da kmetje niso mogli plačati niti kavcije za kmetije, ki se jih je prodajalo na prisilnih dražbah. Kupci so bili ljudje iz mesta, uradniki, upokojenci in prekupčevalci.<sup>67</sup>

Pomanjkanje živine so ugotovili v Šmihelu (pri Žužemberku), Stopičah, na Bučki, v Škocjanu, Šmarjeti, Sv. Rupertu (Šentrupert) in v Svibnem. Dostikrat so imeli ljudje, ki si niso mogli privoščiti lastne živine, posamezno kravo v "činžu". To je pomenilo, da so žival vzeli od lastnika v najem in jo redili. Od dobička je lastnik nato dobil določen delež, ki običajno ni bil ravno nizek.<sup>68</sup>

Obresti na osebna posojila so bile krajevno zelo različne. Iz Šmihela (pri Žužemberku) so poročali o 10 do 15% obrestih, zraven pa dodali, da nihče več ne posoja, ker ni denarja. Poročilo z Bučke omenja

8 do 10%, pa tudi 20 do 24% obresti. Da nihče več noče posojati denarja, so poročali tudi iz Velike Doline. Za svoje območje je okrajno sodišče v Krškem ocenilo obresti na višino do 12%. V kostanjeviškem okraju naj bi bile obresti 10 do 15% in več. Tu se omenjajo tudi "namoštniki".<sup>69</sup>

Kot drugod po Kranjskem so v več krajih ugotavljali previsoke dote in preužitke. Poročevalec iz Prečne je ugotovil, da so se izgovorjene dote v primerjavi s prejšnjimi časi povišale z 200 na 500 gld. Pri izročitvi kmetije naj bi stari gospodar poskušal za svoj užitek obdržati preveč zemlje, živine itd., zaradi česar je sinu prepustil dokaj okrnjeno gospodarstvo. Podobno je zapisano tudi o navadah v Šmarjeti. Predaja kmetije mlajši generaciji je bila možna rešitev pred dolgovi, ki so bremenili nepremičnino.<sup>70</sup>

O neugodnem položaju, v katerem so se znašli novi gospodarji pri prevzemu kmetij, so pisali tudi iz okrajnega sodišča Krško. Stari dolgovi, preužitki ter izplačila sodedičem so pomenili, da je novi lastnik prejel "malo ali nič učinkovitega premoženja".<sup>71</sup>

Okrajno glavarstvo Litija sta sestavljala sodna okraja Litija in Stična, ki sta bila po besedah poročevalca Josipa Vošnjaka nekoliko ločeni od ostalega "Dolenjskega". Pretežno hribovit svet litijskega okraja je bil dokaj neugoden za kmetijstvo. Svoje je dodal še zagorski rudnik, ki je ljudi iz okoliških in manj bližnjih krajev odtrgal z zemlje, s tem pa dvigoval ceno dela tistih, ki so ostali. V poročilu iz vasi Primskovo beremo: "Nekdaj je hlapec služil na leto le po 24 gld., zdaj že služi 60, 70, celó do 80 gld., ker gre vse h knapom." O odhajanju v rudnik so poročali tudi iz Čemšenika: "Poslov ni dobiti, ker jemljejo delavce k premogokopu; jih plačujejo sicer slabo, pa ker imajo vso prostost, mladina tiši tje, domovi pa hirajo zaradi pomanjkanja delavcev."<sup>72</sup>

Poleg delavcev je iz Čemšenika v zagorski rudnik romal tudi les. O krčenju gozda so poročali še iz Šentvida, Šmartna pri Litiji in Janč. Pri slednjih se omenja kuhanje oglja in prodaja lesa za železniške pragove ("podlage").<sup>73</sup>

Kot drugi industrijski obrat se omenjajo litijske fužine. Skupaj s premogovnikom so omogočale zaposlitev ljudi v neagrarnem sektorju in posledično porast prebivalstva. Kot negativno posledico tega razvoja izpostavi poročilo velike delavske družine, ki so zabredle v hudo stisko, če se je oče (delavec, rudar) pri delu ponesrečil ali umrl.<sup>74</sup>

Vprašalniki, ki jih je deželni odbor razposlal župnijskim uradom, so spraševali tudi o pogostosti

<sup>64</sup> Glej *Tabelo 2*.

<sup>65</sup> *Obravnave 24*. Priloge, str. 146–147.

<sup>66</sup> Prav tam. Priloge, str. 143–146. Primerjaj Vilfan, *Od vinskega brama do bajte*, str. 107–142. Vilfan pokaže na primeru Gorenjih Laknic blizu Mokronoga razvoj bajtarstva v vinogradih od konca srednjega veka naprej. Naselitev v vinskem hramu ali zidanici je prinesla osebno svobodo, saj so bili vinogradi pod pristojnostjo gorskega prava in torej izvzeti iz običajnih fevdalnih razmenj. Največjo intenzivnost pa je naseljevanje v vinogradih doseglo med agrarno knizo v 19. in v začetku 20. stoletja, ko je vsrkalo del presežkov podeželskega prebivalstva.

<sup>67</sup> *Obravnave 24*. Priloge, str. 143.

<sup>68</sup> Prav tam. Priloge, str. 143–146.

<sup>69</sup> Prav tam. Priloge, str. 143–145.

<sup>70</sup> Prav tam. Priloge str. 147.

<sup>71</sup> Prav tam.

<sup>72</sup> Prav tam. Priloge, str. 150.

<sup>73</sup> Prav tam. Priloge, str. 150–151.

<sup>74</sup> Prav tam. Priloge, str. 152–153.

pravnih sporov po posameznih krajih. Ta poročila zaradi podobnosti povzemimo na enem mestu.

Večinoma so župnijski uradi ugotavljali pogoste tožbe, dostikrat tudi zaradi malenkostnih povodov. Sem so spadali spori zaradi meje, poti, razžaljene časti (ob ta povod je natisnjen klicaj v oklepaju).<sup>75</sup> Zanimive izjeme so bile pri okrajnem sodišču na Brdu pri Lukovici, ki je omenilo, da so se tam ljudje sicer tožili za vsako malenkost, a so se redko posluževali odvetnikov, zato so bili postopki cenejši.<sup>76</sup> Tožb naj bi se z lokalnimi izjemami ogibali v okrajih Škofja Loka, Kranj in Ribnica. Posebno strastni pravdarji naj bi bili Belokranjci, ki naj bi imeli oster čut za osebno čast.<sup>77</sup> Na Dolenjskem naj bi količino tožb omejevalo pomanjkanje odvetnikov; za celo pokrajino so bili namreč zaposleni le trije. To sicer ni odvrnilo ljudi, da ne bi sprožali postopkov tudi za majhne zadeve. Če niso imeli denarja za koleke, so si ga pač izposodili, je poročalo sodišče v Kostanjevici.<sup>78</sup>

### Zaključek

Gospodarsko stanje, v katerem so bili kmetje na Kranjskem konec 19. stoletja, ni bilo zavirljivo. Prerez razmer, kot ga je podala kmetijska anketa leta 1884, je dal precej neugodno sliko. Vsote denarnih vrednosti v zemljiško knjigo vpisanih dolgov so bile visoke, po posameznih sodnih okrajih pa so bile posebej problematične izredno visoke obresti.

Prav višina obresti kaže na manj ali bolj zaostrene razmere na posameznem območju. Kot najbolj neugodne je treba označiti razmere v Beli krajini. Oba okraja – Metlika in Črnomelj – sta imela v primerjavi z ostalo deželo nesorazmerno visoke vrednosti hipotečnih dolgov z visokimi obrestmi. Hkrati sta imela največ dolgov v relativno ugodni kategoriji dolgov s 6–7% obrestmi. Okraj Črnomelj je po skupni vrednosti dolgov celo prehitel okraj Kranj in Radovljico.

Zelo visoki zneski dolgov na Gorenjskem, ki so bili poleg pravkar omenjenih okrajev koncentrirani še v okolici Ljubljane, so po spadali v kategorijo z ugodnimi obrestmi. To kaže na večjo dostopnost posojil v primerjavi z drugimi predeli dežele.<sup>79</sup>

Zgoraj zapisano se seveda omejuje na dolgove, vpisane v zemljiško knjigo. Poročila lokalnih upravnih organov nam v fragmentih dajejo vpogled v sicer nevidna osebna posojila in dolgove ter dolgove v naravi. Tu so obresti lahko dosegale celo večkratno vrednost posojenega zneska.

Opisane razmere so posledica nezadostnosti or-

ganizirane posojilne dejavnosti, ki je bila v času kmetijske ankete na Kranjskem še v povojih. Leta 1883 so bile na Kranjskem štiri slovenske posojilnice, 1892 pa že štirinajst. Na Štajerskem jih je bilo v istem času sedem oziroma enaindvajset.<sup>80</sup> Po drugi strani je svoje prispevala tudi konservativnost ljudi, ki so posojilne posle opravili znotraj lokalne skupnosti in niso bili vajeni oditi po posojila v oddaljena mesta.

Kot naslednji dejavnik lahko navedemo strukturna nesorazmerja v kmečki posesti. Drobne kmetije enostavno niso imele možnosti za tržno pridelavo, s tem pa seveda tudi za akumulacijo denarja. Majhne kmetije v velikosti do 5 ha, ki so slabi dve desetletji po kmetijski anketi (1902) predstavljale 70% vseh kmetijskih obratov na Slovenskem, so omogočale zgolj samooskrbovalno (subsistenčno) gospodarjenje.<sup>81</sup> V primeru potrebe po denarju, ki je nastopila npr. ob dedovanju, ko je bilo treba poplačati sodediče, ni preostalo dosti drugega, kot najem posojila, ki je bilo zelo pogosto v obliki zastave zemljišča oziroma hipoteke.

Kazalec slabih razmer so poročila o upadanju števila živine. Prav povečanje glav živine v hlevu je omogočalo večje količine gnoja in posledično intenzivnejšo pridelavo poljščin. V primeru neplačanih dolgov pa se je poleg drugega premičnega premoženja najprej rubilo ravno živino. V takih okoliščinah so se stvari torej kaj hitro pričele vrteti v začaranem krogu.

Zamenjava govedi s prašiči prav tako kaže na poslabšane razmere kmetije. Vzreja krav zahteva znatne količine krme ter paše in torej predpostavlja razpolaganje s travniki in/ali pašniki ter krmnimi rastlinami, medtem ko se prašiči lahko preživijo z odpadki od gospodinjstva ter gozdnimi plodovi (žir, želod ipd.).

Znatno breme so za ekonomsko (majhno) zmogljivost drobnih kmetij predstavljale dote in preužitki. Slednji so v času, ko še ni bilo urejenega pokojninskega sistema predstavljali edini vir preživetja za ostarele, ki so se odpovedali naslovu gospodarja in kmetijo predali potomcu.

Svoje je k denarnim bremenom prispevala tudi pravdarska strast, ki pa je iz obravnavanih poročil ne moremo natančneje kvalificirati. Vsekakor so sodobniki tožbe in sodne stroške videli kot problem. Tematika je bila sicer v 19. stoletju stalnica, kar priča med drugim panjska končnica z motivom "dveh kmetov, ki se pravdata za kravo, advokat jo pa molze".<sup>82</sup>

<sup>75</sup> Prav tam. Priloge, str. 122.

<sup>76</sup> Prav tam.

<sup>77</sup> Prav tam. Priloge, str. 142.

<sup>78</sup> Prav tam. Priloge, str. 147.

<sup>79</sup> Pri tem se omejujemo na primerjavo 5 in več odstotnih obrestmi.

<sup>80</sup> Lazarevič, *Kmečki dolgovi*, str. 28. Sicer za kratek pregled razvoja zadružništva na Slovenskem glej prav tam, str. 26–32.

<sup>81</sup> Maček, *Uvajanje dosežkov*, str. 15–19.

<sup>82</sup> Glej Makarovič, Škafar *Poslikane panjske končnice*, str. 173 in 501. Motiv panjske končnice je povzet po grafični prilogi Bleiweisovih Novic iz leta 1852.

V obravnavanem času se je na predvsem na Dolenjskem in v Beli krajini čutilo pomanjkanje industrijskih središč, ki bi mogla zaposliti presežke prebivalstva. Slednje se je naseljevalo v kajžah in bajtah, kar nazorno kažejo poročila iz različnih delov Kranjske.

Ponekod, posebej na Kočevskem, so že dalj časa poznali sezonsko delo na tujem, ki ga tamkajšnji poročevalec opisuje kot negativen pojav, ker zavira intenzivno kmetijstvo. Iz Bele krajine so po drugi strani poročali o znatnem izseljevanju na tuje.

Kot posebej pereč problem se je kazalo izsekavanje lesa, ki se ga je prodajalo železnici ali rudnikom. Iz poročil gre razumeti, da je šlo za goloseke. Kmetje, ki so potrebovali denar za odplačilo dolga ali nakup, si očitno dostikrat niso mogli privoščiti trajnostnega gospodarjenja z gozdom.

Za zaključek naj povemo, da je sledeče obdobje prineslo resna prizadevanja za izboljšanje razmer na podeželju. Kot smo nakazali že zgoraj, se je začelo pospešeno ustanavljati nove zadruge oziroma posojilnice, ki so se 1895 organizirale v Zvezo kranjskih posojilnic in Gospodarsko zvezo. Leta 1900 so obe razpustili in ponovno ustanovili Gospodarsko zvezo kot zadruzo z omejeno zavezo (1902–1917 pod vodstvom J. E. Kreaka).<sup>83</sup>

Kmečka anketa 1884 je zajela stanje, ki je bilo posledica daljšega razvoja v predhodnem obdobju. Izpeljali so jo v času gospodarske depresije, ki je sledila borznemu zlomu 1873 in se je iztekla šele sredi devetdesetih let 19. stoletja.<sup>84</sup> Kot taka daje nazoren prerez razmer kmetijstva na Kranjskem v obdobju, ko je denarno gospodarstvo že dodobra spremenilo razmerja na podeželju, hkrati pa še ni bilo dovolj industrije, ki bi zmogla zaposliti in preživljati presežke podeželskega prebivalstva. Hkrati kažejo ugotovitve in zbrano gradivo kmetijske ankete na kronično pomanjkanje kapitala na podeželju, ki je posledično vodilo v zadolževanje v različnih oblikah.

## VIRI IN LITERATURA

### VIRI

ARS – Arhiv Republike Slovenije

AS 38, Fond Deželni zbor in odbor za Kranjsko IX/3, Agrarne razmere.

*Obravnave deželnega zbora Kranjskega v Ljubljani* (Po stenografičnih zapisnikih.)/Bericht über die Verhandlungen des krainischen Landtages zu Laibach (Nach stenographischen Aufzeichnungen.). V Ljubljani. Založil deželni odbor Kranjski. – Tisk Milicev; zvezki 23–48/II.

*Oesterreichische Statistik herausgegeben von der k. k. statistischen Central-Commission.* "Ergebnisse der Volkszählung und der mit derselben verbundenen Zählung der häuslichen Nutzthiere vom 31. December 1880." Aus der kaiserlich-königlichen Hof- und Staatsdruckerei. Wien 1882; Bd. I–III.

*Sammlung der politischen Gesetze und Verordnungen für das Laibacher Gouvernement-Gebiet im Königreiche Illyrien.* II. Herausgegeben auf allerhöchsten Befehl unter der Aufsicht des k. k. illyr. Länder-Guberniums. Ergänzungs-Band. Enthält die Gesetze und Verordnungen vom 1. Jänner bis letzten Dezember 1815. Laibach. Aus der Eger'schen Gubernial-Buchdruckerei. 1844.

*Statistischer Bericht der Handels- und Gewerbekammer in Laibach über die volkswirtschaftlichen Zustände in Krain.* Erstattet an das hohe kaiserl. königl. Handelsministerium für das Jahr 1880. Laibach. Verlag der krainischen Handels- und Geberbekammer [1885].

### LITERATURA

Brusatti, Alois (Hg.): *Die Habsburgermonarchie 1848–1918.* Band I. Die wirtschaftliche Entwicklung. Wien : Verlag der österreichischen Akademie der Wissenschaften, 1973.

*Zgodovina Slovencev.* Ljubljana : Cankarjeva založba, 1979.

Maček, Jože: Uvajanje dosežkov agrarno-tehničnega prevrata v slovensko kmetijstvo v obdobju 1848–1941. *Zbornik Biotehniške fakultete Univerze v Ljubljani.* Suplement 21 – Agronomija. Ljubljana, 1995.

Makarovič, Gorazd, Rogelj Škafar, Bojana: *Poslikane panjske končnice.* Ljubljana : Slovenski etnografski muzej, 2000.

Pančur, Andrej: *V pričakovanju stabilnega denarnega sistema.* Celje : Zgodovinsko društvo, 2003.

Spende, Anton: *O zemljiški knjigi, konverzijah, testamentih, kolkivinah in pristojbinah.* Poljudna razlaga s praktičnimi vzorci zemljejknjižnih prošenj in predlogov. V Ljubljani : Založila Zadrudna zveza v Ljubljani, 1911.

Vilfan, Sergij: Od vinskega hrama do bajte. *Slovenski etnograf*, V, 1952, str. 107–142.

Vošnjak, Josip: Socialni problem in kmetski stan. *Letopis matice slovenske za leto 1885.* V Ljubljani, str. 26–27.

Vošnjak, Josip: *Poročilo o kmetijski enketi dne 17. in 18. aprila v Ljubljani.* V Ljubljani 1884.

Žontar, Jože: Soseskine (cerkveni) hiše v Beli krajini. *Slovenski etnograf*, X, 1957, str. 77–80.

<http://alex.onb.ac.at/>

<sup>83</sup> Lazarevič, *Kmečki dolgovi*, str. 30.

<sup>84</sup> Pančur, *V pričakovanju*, str. 234.



## ZUSAMMENFASSUNG

### Die sozialen Verhältnisse in den ländlichen Gebieten Krains im Spiegel des statistischen Materials für die Enquete vom 17. und 18. April 1884 in Ljubljana (Laibach) zur materiellen Lage des Bauernstands

Auf Anregung des krainischen Landtags wurde am 17. und 18. April 1884 in Ljubljana (Laibach) eine Enquete durchgeführt, die die wirtschaftlichen und sozialen Verhältnisse der bäuerlichen Bevölkerung in Krain beleuchten sollte. Ziel dieser Enquete war es, die Hypothekarverschuldung der bäuerlichen Realitäten, die Höhe der Schuldzinsen und die Belastung der Realitäten mit öffentlichen Lasten u.a.m. festzustellen und über die Mittel zur Verhinderung eines weiteren Niedergangs des Bauernstandes zu beraten. Die statistischen Daten, die in diesem Zusammenhang erhoben wurden, ermöglichen eine Übersicht über die materielle Lage des Bauernstandes in Krain Mitte der achtziger Jahre des 19. Jahrhunderts. Für Bewirtschaftung und Steuerzahlung benötigten Bauern Geldmittel, die sie in den meisten Fällen nur durch die Aufnahme von Krediten sichern konnten.

Die Unterschiede in der Verschuldung lassen sich aufgrund der in den Grundbüchern eingetragenen Passivkapitalien verfolgen. Neben dem Geldwert der Schulden stellten auch die Schuldzinsen einen bedeutenden Hinweis auf die wirtschaftlichen Verhältnisse des einzelnen Gerichtsbezirks dar. Den höchsten Zinssatz zahlte man in Bela Krajina (Weißkrain), am meisten verschuldet war das flache Land um Ljubljana. Die einzige Quelle, die der Enquete hinsichtlich der Privatkredite zur Verfügung stand, waren schriftliche Berichte der Bezirksmannschaften, Bezirksgerichte sowie Pfarrämter. Bei diesen Krediten konnten die Zinsen von Gläubigern auch in Naturalien gesichert werden. Der Geldwert solcher Zinsen erreichte

manchmal den mehrfachen Kreditwert. In Gorenjska (Oberkrain) waren die Zinsen – trotz hoher Verschuldung der Bauern – verhältnismäßig niedrig. Nach Meinung der Berichtersteller war das eine Folge der günstigen Kredite der Krainer Landessparkasse in Ljubljana. Letztere entfaltete – laut Berichten – in anderen Teilen Krains keine nennenswerten Aktivitäten. Zur Zeit der Enquete gab es in Krain noch immer nur vier Darlehenskassen, die jedoch einen ziemlich geringen Einfluss auf die Verhältnisse in der Landwirtschaft ausübten. Ihre Geldnöte lösten die Bauern auch durch Verkauf von Holz aus den eigenen Wäldern.

Besorgnis erregte außer der hohen Verschuldung auch die Zersplitterung der bäuerlichen Anwesen, die durch den Verkauf einzelner Parzellen eintrat. Auf solchen Grundstücken entstanden vielerorts Keuschen und Katen, die meisten davon in den Weingegenden von Dolenjska (Unterkrain). Überbevölkerung der ländlichen Gebiete und Mangel an alternativen Erwerbsmöglichkeiten in der Industrie zwangen die Leute, auswärts Arbeit zu suchen oder auszuwandern (Bela Krajina). Das einzige Industriezentrum zu der Zeit stellte das Kohlebergwerk in Zagorje (Sagor) dar sowie das Eisenhüttenwerk in Jesenice (Assling). Ein zusätzliches Merkmal der schlechten Wirtschaftssituation war der Schwund des Viehbestands. Das Vieh wurde, so wie die übrigen Mobilien auch, im Falle der Insolvenz, gepfändet. Darauf folgten oft Pfändungen und exekutive Feilbietungen bäuerlicher Grundbesitze. Die geschilderten Verhältnisse stellen einen Ausschnitt aus einem längeren Zeitraum dar, als die Landwirtschaft in Krain – infolge des Übergangs zur Marktwirtschaft – einem heftigen Druck innerer Veränderungen und äußerer Einflüsse ausgesetzt war (niedrige Preise für landwirtschaftliche Erzeugnisse infolge der Weltwirtschaftsverhältnisse). Die statistischen Daten über die materielle Lage des Bauernstandes stellen eine wertvolle Quelle für die Auseinandersetzung mit der Thematik dar, weil sie einen Einblick in die lokalen Verhältnisse in Krain ermöglichten.