



# DOLENJSKI GOZDAR

glasilo delavcev  
gozdnega gospodarstva  
novo mesto

letnik XXI.

oktober 1984

številka 9

## Mladina pogozduje

### O gozdarstvu že v osnovni šoli

Pri gozdnem gospodarstvu Novo mesto pogozdujejo šolarji že dolgo vrsto let. Vsako pomlad in jesen, to je marca in aprila pa septembra, ko je čas za osnivanje umetnih nasadov, rezerviramo zanje primerna zemljišča, košenice ali v gozdu, kjer so tla dobro pripravljena in kjer je možno kontrolirati delo večjih skupin. Najmanj težav je seveda tedaj, če je možno saditi v vrste, saj je takrat enostavnejša kontrola pravilne medsebojne razdalje med sadikami.

Pri tozdu Gozdarstvo Podturn imamo glede pogozdovanja šolske mladine in sploh proizvodnega dela mladih največ izkušenj. Že nekaj let deluje na bližnji osnovni šoli v Dolenjskih Toplicah gozdarski krožek, ki ga vodimo gozdarji, od lani pa gozdarstvo poučujemo na šoli kot neobvezen predmet. Poleg ogledov gozdov je predvideno tudi pogozdovanje. Teh se seveda

udeležuje ves razred in ne samo učenci, prijavljeni za gozdarski pouk.

### Dobra organizacija — uspešno pogozdovanje

Za pogozdovanje pridejo v poštev, če gre za osnovnošolce, le sedmi in osmi razredi. To je mladina, stara štirinajst do petnajst let. Razume se, da se moramo na pogozdovanje, kadar delajo šolarji, posebej skrbno pripraviti. Za saditveni material, običajno je to smreka, ne izbiramo največjih sadik, ampak take do višine 35 cm. Manipulacija z njimi je lažja in tako tudi manjša nevarnost za neuspeh. Zadostno število sadik za predvideno pogozdovanje zakopljemo kar v snopih dan poprej v jarke, narejene v kakšni senčni in vlažni dolini v neposredni bližini.

Prizadevamo si, da bi organizirali pogozdovanje le tisti dan, ko smo prepričani, da bo lepo, za delo primerno vreme. Zaradi bližine šole in telefon-

ske zveze imamo možnost delo zaradi slabega vremena odpo-vedati celo zgodaj zjutraj isti dan.

### Primerno orodje, obutev in obleka

Za orodje, to so rovnice ali močnejše motike, jim naročimo, naj jih prinesejo s seboj. To je na našem vinogradniškem območju možno, saj jih imajo vsi doma. S tem se izognemo malomarnemu ravnanju in puščanju orodja na delovišču. Za vsak primer pa imamo, če se komu orodje pokvari, nekaj naših rovnic s seboj v rezervi. Naročimo jih tudi, naj prinesejo s seboj košarice za prenašanje sadik, kar pa večinoma ne upoštevajo. Zato jim mi razdelimo nekaj naših platnenih torb, posebej izdelanih za ta namen.

Iz izkušenj vemo, zlasti če gre za osnovnošolce, da ti več kot 4 do 5 ur ne bodo delali, pa čeprav se pri kopanju jam in sajenju fantje izmenjujejo. V začetku se pri delu vsi zelo zaženejo, potem pa vnema in učinkovitost počasi začneta

upadati, čeprav so otroci pov-večini navajeni delati doma. Pri nas smo delo po dogovoru z vodstvom šole organizirali tako, da gredo vsi učeni najprej v šolo, kjer imajo kakšno uro pouka in malico. Kmalu po osmi uri jih pridemo iskat z avtobusom, ki pred tem razpe-

8. — 20. oktober

**TEDEN  
GOZDOV**

lje po deloviščih naše delavce. Zaradi nizkih jutranjih temperatur (včasih je slana ali pa še zmrzuje čez noč), se z zgodnjim odhodom na teren prav nič ne mudi. Čez pol ure so vsi v gozdu. Zelo pomembno je, da otroci ne pridejo na delo tešči. Žeja pa je med delom običajno zelo huda, zato pripeljejo s seboj vedno veliko posodo z malinovcem ali čajem.

Obuti in napravljeni morajo biti v trpežne čevlje, to se pravi drugače kot običajno vsak dan za v šolo. Zato razne športne, gumijaste copate, v katerih so najrajši, ne pridejo v poštev. Treba je računati tudi na to, da spomladi kljub sončnemu vremenu pogosto zelo hladno piha. Pri delu se otroci oznojijo, zato je potrebno paziti tudi na to, da se po končanem delu toplo oblečejo.

### Navodila za delo

Pred pričetkom dela jim povemo nekaj besed o tem, zakaj pogozdujemo, in nazorno pokažemo, kako poteka izkop jam, kakšna naj bo globina in velikost glede na razviti koreninski sistem sadike, kako se sadi in kako globoko. Povemo jim, katero naravno mladje naj pri sadnji upoštevajo in pri določitvi razdalje preskočijo. Kopači jamic s palico kontrolirajo razdalje med sadikami.

Potem sledi porazdelitev na skupine. Fantje običajno kopljejo jamice, dekleta pa sadijo.

(Nadaljevanje na 92. strani)



Iz fotokronike tozda Gozdarstvo Podturn: Šolska mladina pogozduje pod nadzorom takratnega logarja Antona Vlašiča (spomladi, leta 1963), košenico na Gornjem Gradišču. V ozadju sta naselji Gornje Polje in Soteska. (Besedilo in foto: inž. Slavko Klančičar)

(Nadaljevanje z 91. strani)

To pa ni vedno pravilo, saj v teh letih učenke pogosto po velikosti in razvitosti presejajo učence. Pri akciji morata na en šolski razred s 25 učenci sodelovati tudi vsaj dva njihova učitelja in dva strokovna, terenska delavca tozda. Ti pa ne smejo biti le neprizadeti, sedeči opazovalci iz bližnje prijetne sence, ampak pridni sodelavci. Kopačem pomagajo poiskati mesta za jamice, pomagajo pri raznašanju sadik, sproti kontrolirajo kakovost sadnje in ravnanje s sadikami, spodbujajo mlade delavce in jih obveščajo, koliko so že posadili in koliko naj bi še. Ob zaključku jim tudi povemo, da bo njihovo delo vpisano v kroniko tozda in da bo kasneje vedno moč spremljati, kako uspeva nasad, ki so ga pred leti posadili oni.

Okoli 13. ure jih spet pride iskat avtobus in zapelje nazaj v šolo na kosilo. Šola, s katero sodelujemo, je celodnevna in normalni pouk traja do 15. ure. Učenci se vrnejo v šolo tudi zato, ker jih potem razpelje domov po vaseh redni šolski avtobus.

Po odhodu mladih sodelavcev za vsak slučaj še enkrat pregledamo pogodzeno površino, če ni ostala kje kakšna sadika ali celo snop neposajen.

### Obojestranska korist

Opravljen delo obračunamo po posajenih sadikah in plačujemo po ceni, ki velja za naše delavce. Povprečno posadi vsak učenec na akciji 100 sadik smreke. Povprečni normativ za 8 ur pa je 143 sadik. V tem času so ostali naši delavci zelo zaposleni v sečnji. Zato nam je pomoč mladine zelo dobrodošla, zlasti spomladi, kadar so zime dolge in sneg onemogoča pripraviti tla za pogozdovanje, časa za sadnjo pa je malo. Za mladino pa pogozdovanje ni samo priložnostni zaslužek in dobrodošel prispevek za šolski izlet, ampak pomeni tudi zdravo bivanje v naravi, pridobivanje znanja o gozdu in gozdarski stroki ter privajanje na fizično delo. Vsi tisti, ki se pri pogozdovanjih izkažejo, imajo prednost pri izbiri kandidatov za počitniško proizvodno prakso pri nas, ko učenci obžanjujejo sadike v nasadih

in delajo v drevnici. Tako sodelovanje s šolsko mladino je najboljša propaganda za gozdarstvo, saj se mnogi potem rajši odločijo za gozdarski poklic.

V zadnjih 20 letih so šolarji našega okoliša vsako leto sodelovali vsaj na eni pog-

ozdovalni akciji. V fotokroniki tozda imamo posnetke pogozdovanj osnovnošolcev že od leta 1963 dalje.

Delež šolske mladine pri pogozdovanjih v zadnjih petih letih pri tozdu Gozdarstvo Podturn:

leto	vse posajene sadike število	od tega mladina posadila število	%
1980	18.700	2.000	10,7
1981	19.100	2.100	11,0
1982	21.730	3.500	16,1
1983	52.800	6.400	12,2
1984 (spomladi)	50.870	4.520	8,9
skupaj:	163.200	18.520	11,4

Prepričani smo, da je pogozdovanje za mladino zelo poučno in obojestransko koristno.

SLAVKO KLANČIČAR,  
dipl. inž.



## Proizvodnja in odkup lesa do konca avgusta 1984

V družbenih gozdovih je načrt malo presežen, v zasebnih pa je še vedno zaostanek

		Iglavci	Tehn. list.	Goli	Prost. les	Skupaj
TOZD Novo mesto	načrtovano m <sup>3</sup>	3.443	8.038	4.478	5.779	21.738
	doseženo m <sup>3</sup>	2.953	4.721	3.532	3.545	14.751
	%	86	59	79	61	68
TOZD Straža	načrtovano m <sup>3</sup>	9.692	9.115	3.620	4.815	27.242
	doseženo m <sup>3</sup>	9.360	6.182	2.318	1.761	19.621
	%	97	68	64	37	72
TOZD Podturn	načrtovano m <sup>3</sup>	22.187	6.273	3.057	3.674	35.191
	doseženo m <sup>3</sup>	17.685	2.882	3.013	1.458	25.038
	%	80	46	99	40	71
TOZD Črmošnjice	načrtovano m <sup>3</sup>	9.762	9.924	4.825	2.464	26.975
	doseženo m <sup>3</sup>	7.388	4.864	3.933	1.616	17.801
	%	76	49	82	66	66
TOZD Črnomelj	načrtovano m <sup>3</sup>	4.887	5.477	6.767	4.727	21.858
	doseženo m <sup>3</sup>	3.121	3.882	2.040	4.113	13.156
	%	64	71	30	87	60
TOK Trebnje-družb.	načrtovano m <sup>3</sup>	500	342	675	314	1.831
	doseženo m <sup>3</sup>	779	237	407	273	1.696
	%	156	69	60	87	93
Skupaj druž. gozd.	načrtovano m <sup>3</sup>	50.471	39.169	23.422	21.773	134.835
	doseženo m <sup>3</sup>	41.286	22.768	15.243	12.766	92.063
	%	82	58	65	59	68
TOK Novo mesto	načrtovano m <sup>3</sup>	7.950	13.730	5.630	8.890	36.200
	doseženo m <sup>3</sup>	5.898	7.419	3.604	3.580	20.501
	%	74	54	64	40	57
TOK Črnomelj	načrtovano m <sup>3</sup>	1.035	15.235	5.890	1.130	23.290
	doseženo m <sup>3</sup>	950	7.966	2.367	705	11.988
	%	92	52	40	62	51
TOK Trebnje	načrtovano m <sup>3</sup>	1.900	3.900	1.500	3.100	10.400
	doseženo m <sup>3</sup>	1.828	2.674	—	960	5.462
	%	96	69	—	31	53
Skupaj zaseb. gozd.	načrtovano m <sup>3</sup>	10.885	32.865	13.020	13.120	69.890
	doseženo m <sup>3</sup>	8.676	18.059	5.971	5.245	37.951
	%	80	55	46	40	54
Skupaj „GG“	načrtovano m <sup>3</sup>	61.356	72.034	36.442	34.893	204.725
	doseženo m <sup>3</sup>	49.962	40.827	21.814	18.011	130.014
	%	81	57	58	52	64

## Gozdnogojitvena dela opravljena do konca avgusta

ŠIF Naziv	TOZD, TOK Plan Real	Pogozdovanje		Nega		Redčenje I, II, povečano	Skupaj
		Os. p, Sp, NsMI, Gš, Ns					
01 TOZD Novo mesto	Plan 16.65 Real 7.61	149.06	49.71	245.00	130.90	410.71	
02 TOZD Straža	Plan 9.22 Real 5.12	82.07	55.32	286.33	103.43	377.62	
03 TOZD Podturn	Plan 25.50 Real 16.87	109.00	65.80	53.50	6.50	188.00	
0% TOZD Črmošnjice	Plan 14.50 Real 7.70	72.50	6.00	112.50	26.00	199.50	
05 TOZD Črnomelj	Plan 28.10 Real 10.36	211.55	131.00	272.69	139.90	512.34	
13 TOK Trebnje—SLP	Plan 2.20 Real 0.00	31.10	10.80	32.00	28.50	65.30	
SK SLP	Plan 96.17 Real 47.66	655.28	318.63	1002.02	435.23	1753.47	
11 TOK Novo mesto	Plan 37.30 Real 15.94	222.00	111.16	206.20	92.94	465.50	
12 TOK Črnomelj	Plan 41.20 Real 16.35	130.30	70.48	153.50	29.75	325.00	
13 TOK Trebnje	Plan 5.90 Real 0.00	121.05	19.00	76.00	41.70	202.95	
SK ZS	Plan 84.40 Real 32.29	473.35	200.64	435.70	164.39	993.45	
SK GG Novo mesto	Plan 180.57 Real 79.95	1128.63	519.27	1437.72	599.62	2746.92	
	%	44.3	46.0	-41.7	43.6		

AOP

# Leta 1985 bomo v gozdarstvu SRS poenotili normative

## Največje so razlike pri prevozu lesa na krajših razdaljah ter pri sečnji in izdelavi neobeljenega lesa iglavcev

Že v obdobju sprejemanja prvega panožnega sporazuma v okviru gozdarstva Slovenije smo razpravljali o možnostih priprave enotnih normativov, ki bi zagotovili vsem delavcem v gozdarstvu Slovenije pri enakem prizadevanju približno enake možnosti zaslužka. Za uresničitev te zamisli čas takrat še ni dozorel. Ideja pa je ostala in se tudi že delno realizirala v panožnem sporazumu, ki smo ga sprejeli letos. Po določilih tega sporazuma se bodo morali normativi v gozdarstvu Slovenije poenotiti in začeti veljati že prihodnje leto.

Poenoteni normativi so že pripravljani za pridobivanje gozdnih sortimentov in so plod obsežnih snemanj, ki so bila izvršena po vsej Sloveniji. Snemali smo zlasti sečnjo in izdelavo, saj so bili na tem področju normativi v Sloveniji najbolj različni in jih je bilo zato tudi najtežje uskladiti. Da bomo lažje presodili sprejemljivost predlaganih normativov za naše razmere, podajamo kratko primerjavo z normativi, ki so veljavni v naši delovni organizaciji. Primerjali bomo ločeno po posameznih fazah dela, pri spravlilu in prevozu pa tudi po vrstah delovnih sredstev.

### 1. Sečnja in izdelava

Zanimiva novost pri teh normativih je nov način opredeljevanja delovnih razmer na podlagi gozdnih združb. V predhodnih raziskavah je prof. dr. Edo Rebula ugotovil, da je gozdna združba skupaj s premerom drevesa dovolj natančen kazalec za ugotavljanje oz. določanje izdelovalnega časa v sečnji in izdelavi. Na podlagi te ugotovitve je bilo tudi lažje poenotiti kriterije v okviru Slovenije.

Normativi za sečnjo in izdelavo iglavcev veljajo po enotnem predlogu za sečnjo lesa v lubju. Za lupljenje lesa se poveča časovni normativ za 70%, v kolikor je drevje v soku, oziroma do 120%, če drevje ni v soku. Prav tako se čas poveča za gozdni red ter delo v snegu, višjem od 50 cm. Razlike med predlaganimi in

našimi veljavnimi normativi za sečnjo — izdelavo iglavcev v lubju so zelo velike. V najboljših sestojih in terenskih razmerah so časi predlaganih normativov tudi do 40% krajši od naših veljavnih. Ta razlika se pri sečnji in izdelavi lupljenega lesa nekoliko ublaži, saj so tu naši veljavni normativi v okviru predlaganih. Po času niso višji od najvišjih predlaganih, vendar pa so od najnižjih v predlogu še vedno za 25% višji. Možnost prilagoditve je v tem, da se v našem normativu upošteva čas lupljenja s 40 do 45% v izdelovalnem času, kar je po ugotovitvah snemanj tudi pravilno.

Predlog normativov sečnje in izdelave listavcev je popolnoma identičen našemu in zato tu ne bo potrebno nobene prilagajanja. Razlika je le pri izdelavi prostorninskega lesa, kjer se po predlogu prizna za 1 prm 60 minut, v našem normativu pa od 57 do 70 minut, če jih izdeluje iz goli.

### 2. Spravilo lesa

#### Traktor IMT 558 ali IMT 560

Naši veljavni časovni normativi so na krajših relacijah (do 600 m) od 5 do 25% višji od predlaganih in se s povečanjem razdalje in povprečne velikosti kosa predlaganim približujejo ter jih pri razdalji 600 do 1000 m tudi dosežejo. Razlika na povprečni razdalji

spravila 600 m in povprečnem kosu 0,25 m<sup>3</sup> znaša v povprečju še okrog 5% v korist predlaganih. Smatramo, da se tu naši normativi dovolj približajo, zato posebna prilagoditev ne bo potrebna.

#### Timberjack

Naši veljavni normativi za zgibne traktorje so v primerjavi s predlaganimi republiški časovno nekoliko nižji, in to zlasti pri manjšem povprečnem kosu. Pri večjem kosu spravila in večji razdalji zbiranja pa se popolnoma izenačijo, zato smatramo, da tudi tu prilagoditev ne bo potrebna.

#### Konji

Pri spravlilu lesa s konji se naši veljavni in predlagani normativi na razdalji od 200 do 700 m prekrijejo. Pod to razdaljo so naši časovno nekoliko daljši, nad to pa krajši. V povprečju torej ni bistvenih razlik.

### 3. Prevoz lesa z nakladanjem in razkladanjem

Predlagani normativi so sestavljeni kot normativi prevozov lesa, normativi nakladanja in razkladanja oziroma prekladanja lesa. Naši veljavni normativi so v primerjavi s predlaganimi časovno daljši, zlasti na kratkih prevoznih razdaljah, na daljših razdaljah pa se izenačijo ter postanejo celo krajši.

Razlike med predlaganimi in našimi veljavnimi normativi so največje pri posameznih voznjih in znašajo na razdalji 10 km celo do 36% pri razdalji 25 km pa do 25%. Razlika pri 40 km je še 10%. Ta razlika se nato hitro zmanjša in je pri 50 km

ni več. Od te relacije naprej so naši veljavni normativi časovno nižji.

Pri voznjah s polprikolico so razlike manjše. Tu so naši veljavni normativi pri razdalji 10 km časovno do 17% daljši in se pri lahkkih kamionih s polprikolico na razdalji 20 km praktično izenačijo. Od te razdalje naprej pa so naši veljavni časovni normativi že krajši. Pri težkih kamionih s polprikolico se ta izenačitev pojavi pri prevozu hlodov pri 20 km, pri prevozu goli pa šele nad 40 km.

### Zaključek

Ugotavljamo, da so naši veljavni normativi pri pridobivanju lesa v primerjavi s predlaganimi na splošno časovno nekoliko daljši. Ta razlika je največja pri prevozih lesa na krajših razdaljah ter pri sečnji in izdelavi neobeljenega lesa iglavcev. Pri spravlilu lesa so te razlike manjše, pri sečnji in izdelavi listavcev pa jih ni.

S podpisom panožnega sporazuma smo se v SRS zavezali, da normative poenotimo, zato je naša dolžnost, da to čimprej storimo. Možnosti za to so dane v okviru obstoječih normativov, le normativov prevozov lesa v tej obliki ni možno poenotiti. V okviru predlaganega normativa bo tu potrebno poiskati kompromisno rešitev, ki bo bližja našim, saj ugotavljamo, da naši vozniki sedaj veljavnih normativov bistveno ne prekorajujejo.

TONE SEPEC, dipl. inž.

### LETALA ZA GAŠENJE GOZDNIH POŽAROV

V Jugoslaviji imamo štiri specialna letala za gašenje gozdnih požarov. Leta 1983, med 3. julijem in 31. avgustom, so bila uporabljena v 62 primerih, večinoma v Hrvaški (53), enkrat pa tudi v Sloveniji. Kot je znano, letala zajemajo vodo med poletom nad vodno gladino in jo sesipajo v letu nad ogroženimi gozdovi. To so pri nas prve izkušnje pri uporabi letal za gašenje gozdnih požarov. Sodobna in učinkovita sredstva so že prispevala k temu, da površina, ki jo je zajel ogenj, ni bila še mnogo večja.



Delavci toka Gozdarstvo Novo mesto spravljajo s traktorjem les na novo cesto Škofova košenica-Pendirjevka. (Foto: inž. Bogo Špiletič)

## Pobuda družbenega pravobranilca:

### O posojilih za stanovanja naj odločajo delavci v temeljnih organizacijah.

Družbeni pravobranilec samoupravljanja iz Novega mesta nam je posredoval pobudo, da dopolnimo samoupravni sporazum o skupnih osnovah in merilih za reševanje stanovanjskih vprašanj delavcev Gozdnega gospodarstva Novo mesto in s tem v zvezi ustrezni pravilnik o osnovah in merilih za reševanje stanovanjskih vprašanj delavcev tozdog, tokov in DSSS, in sicer v tej smeri, da delavski svet delovne organizacije v soglasju z delavskimi sveti tozdog in DSSS oziroma sveti tokov razdeli posameznim tozdog, tokom in DSSS vsako leto združena sredstva sklada skupne porabe - stanovanjski del, glede na obseg le-teh in potem, ko so zbrane potrebe po sredstvih za nakup družbenih stanovanj in stanovanjskih posojil.

Družbeni pravobranilec samoupravljanja namreč smatra, da so samoupravni sporazum in pravilniki o reševanju stanovanjskih vprašanj v nekaterih določbah neustrezni ker dajejo premalo možnosti delavcem tozdog, tokov in DSSS oziroma njihovim samoupravnim organom, da sami določajo potrebe po stanovanjskih posojilih oziroma stanovanjih ter se dogovarjajo in spo-

razumevajo o razdelitvi teh sredstev.

Ko organ na ravni delovne organizacije ugotovi potrebe in možnosti po stanovanjskih sredstvih, jih je ustrezne razdeliti med temeljne organizacije in DSSS, pri čemer potem njihovi samoupravni organi sami razpolagajo s temi sredstvi in seveda odločajo tudi o morebitnih pritožbah na višino posojil. Delitev sredstev mora po mnenju DPS temeljiti na osnovah in merilih samoupravnega sporazuma, saj združevanje ne bi doseglo svojega namena, če bi se združena sredstva po ključu združevanja tudi razdeljevala.

Cilj predlaganih sprememb samoupravnih splošnih aktov naj bi bil v tem, da se po dotedanjem sistemu združevanja sredstev, potem ko je znana višina sredstev in ko so zbrane vse potrebe, v celoti prepusti reševanje stanovanjskih vprašanj delavcem v temeljnih organizacijah.

S to pobudo družbenega pravobranilca so seznanjene vse temeljne organizacije in vabljen, da o njej razpravljajo in svoje pripombe sporočijo splošni službi pri GG Novo mesto do 27. septembra.

JOŽE KOVAČIČ



Slavo Vukojevič, zaposlen pri tozdu Gozdarstvo Črmošnjice, spravlja les s traktorjem, poleg tega pa še vsak dan vozi delavce na delo in z dela in tako pripomore k znižanju proizvodnih stroškov. (Tekst in foto: Alojz Puhan)

— Izvršni odbor sindikata je 15. 9. 1984 organiziral ogled Zagrebškega velesejma za delavce tozda.

— Na dopustu v počitniškem domu v Novigradu, Cresu ter v kampu na Krku je bilo 7 članov tozda, nekateri pa so

bili v domovih drugih delovnih organizacij.

— Dom na Resi je zaseden vse leto, vendar predvsem z delavci DO Novoles, manj pa z delavci GG Novo mesto.

JANEZ ŠEBENIK

## Novi štipendisti Gozdnega gospodarstva

Odbor za izobraževanje Gozdnega gospodarstva Novo mesto, katerega novi predsednik bo v naslednjem dveletnem mandatnem obdobju Anton Kruh, vodja izobraževalnega centra, je na seji v avgustu odobril naslednje kadrovske štipendije:

— Za študij na Biotehniški fakulteti — VTOZD za gozdarstvo ni bila podeljena, navzlic dvema razpisanim, nobena štipendija. Med petimi prosilci sta bili dve prosilki (ena celo ni izpolnjevala pogojev), trije prosilci pa so bili s prebivališčem izven območja delovne organizacije.

— Za izobraževanje v Gozdarskem šolskem centru v Postojni je bilo podeljenih 13 štipendij. Vsi prosilci, razen enega, ki se je vpisal v 2. letnik, so se vpisali v 1. letnik z željo, da kasneje nadaljujejo izobraževanje po B-programu (gozdarski tehnik).

— Za pridobitev poklica ekonomskega tehnika (družbenoslovna in ekonomska srednja šola v Novem mestu) je bila skladno z razpisom odobrena ena štipendija, 35 prosilcem pa je bil odbor prisiljen vloge zavrniti.

Odobrena je bila štipendija, glede na priporočilo delavskega sveta tozda Gozdarstvo Črnomelj, učenki srednje šole

v Travniku, Kaji Poplašen. Štipendija je bila glede na premoženjsko stanje družine prosilke, z ozirom, da je oče prosilke že 20 let zaposlen v naši DO in invalid III. kategorije, podeljena kot oblika socialne pomoči, brez obveznosti vračanja in tudi brez obveznosti sklenitve delovnega razmerja z GG Novo mesto.

V nadaljevanju se je odbor seznanil z učenim uspehom učencev v srednjem usmerjenem izobraževanju v šolskem letu 1983/84 in menil, da bi štipendisti ob večjem prizadevanju lahko dosegli boljše učne uspehe. Dva štipendista bosta primorana, glede na to, da prekinjata šolanje, vračati štipendijo.

LADO JAVORNIK

## Novice iz Črmošnjic

— Na strokovnem kolegiju tozda je bilo ugotovljeno, da je načrt pridobivanja lesa s 25. avgustom 1984 dosežen 66, oddaja pa 65-odstotno in da so gojitvena dela na tekočem. Dela opravljajo delavci tozda, pri obžetvi pa tudi šolska mladina.

— V proizvodnji primanjkuje sekačev. To je opaziti tudi v drugih tozdih. Prizadevamo si pridobiti nove delavce iz bližnje okolice. Nekaj se jih je za delo že zanimalo. Komisija za medsebojna delovna razmerja je nekatere prošnje ugodno rešila, nekatere pa zaenkrat odložila.

— Odkazilo lesa na načrt v letu 1985 gre proti koncu, prav tako pa že pripravljamo količinski načrt gozdnogojitvenih del.

— Iz sredstev investicij za ceste smo zgradili cesto Črmošnjška — odd. 81, dolga 2,80 km. Začela so se dela na cesti Golobinjska — odd. 40, ki bo dolga 1,20 km in bo tudi zgrajena še letos. Delamo tudi na cesti Komarna vas — Bele stene, dolgi 6,50 km, ki pa bo gotova leta 1985.

— Smučarski center na Gačah, pri katerem sodelujeta tudi GG Novo mesto in tozdu Gozdarstvo Črmošnjice, je v drugi fazi del. Vendar zaradi pomanjkanja denarja druga faza ne bo izvršena v celoti. Bo pa zgrajena druga smučarska proga ob obstoječi vlečnici, razširitev in preložitev ceste od Črmošnjic do odcepa nove ceste nad Toplim vrhom in nekatera dela na objektih na Gačah in Gričicah.



# Sodelovanje z drugimi OZD

Pri logarnici na Gorjancih je bil 21. avgusta 1984 posvet vodilnih delavcev DO Gozdno gospodarstvo Novo mesto in Novoles. Beseda je tekla o poteku sprejemanja samoupravnega sporazuma o poslovno-tehničnem sodelovanju, o izvrševanju dinamike dobavljanja hlodovine in o skupnem vlaganju za preureditev logarnice na Gorjancih.

Po sklepu delavskih svetov tozdov in tokov ter delavskega sveta DO bomo kmetijski zadruzi Krka, tozd Agroservis, prispevali 1.200.000 din. S tem in s svojim denarjem bo tozd Agroservis zgradil nove prostore za oddelek za obdelavo in dodelavo kovin, nabavil

stroj za toplo pranje, rezkar, žago za železo in pnevmatsko orodje. Agroservis bo denar vrnil v roku 6 let, pri čemer se vložena sredstva revalorizirajo vsako leto po stopnji 15% kot nadomestilo za gospodarjenje z združenimi sredstvi. Naša DO ima zagotovljeno največjo prioriteto pri vzdrževanju gozdarske mehanizacije in zagotavljanju rezervnih delov. Predvideno je tudi sodelovanje pri načrtovanju nadaljnjega razvoja tozda Agroservis s ciljem, da se ta čimbolj usposobi za kakovostno popraviljanje in vzdrževanje naših strojev.

Sporazum je bil podpisan 6. septembra 1984.

LADO JAVORNIK

## Drugačen delovni dan

Terenski delovni dan za pisarniške delavce temeljnih organizacij in delovne skupnosti Gozdnega gospodarstva Novo mesto je postal že tradicionalen. Po enkrat so se zvrstile že vse temeljne organizacije (posamezno ali skupaj po dve), ki smo jih obiskali.

Tako se je v soboto, 1. septembra 1984, začel delovni dan za 45 delavcev iz knjigovodstva in administracije na skladišču temeljne organizacije Gozdarstvo Straža. Še dobro, da se je večina pripeljala tja s straškim avtobusom, ker drugače bi bilo po Straži precej iskanja. Med udeleženci je bilo malo takih, ki so bili že pred tem na skladišču. Tovariši iz Straže so nam ga takoj razkazali in pojasnili postopke, ki so jih uvedli po večletnih izkušnjah in s postopnimi izb-

oljšavami pri dovozu, dodelavi, sortiranju in odpremi lesa tudi za temeljne organizacije Podturn in Črmošnjice ter za tok Novo mesto. Postopoma so prišli od pretežno ročnega dela na skoraj povsem mehanizirano. Videli in slišali (precej bučno je) smo delovanje obtesovalnice lesa. Gredeč proti revirju Soteska smo si ogledali sodobno žago v Soteski, ki deluje kot temeljna organizacija Novolesa.

V izredno ugodnem vremenu smo se z avtobusom popeljali v lepe in prostrane gozdove Soteske, do pragozda Pečke. Tam so tovariši iz Straže predstavili svojo temeljno organizacijo in svoje strokovno delovanje, katerega posebna skrb je negovanje sestojev in povečanje donosnosti gozdov.



Delavci iz pisarn so obiskali sekače pri delu. (Foto: F. Lukšič)

In tako delo je bilo zaslediti povsod, kamor so nas peljali, saj je vse skupaj kazalo na en sam velik in urejen park z lepimi, ravnimi in debelimi drevesi bukev in smrek. Enaka slika se je ponovila na drugi strani reke Krke, na Brezovi rebri, kjer so nam pokazali sečnjo,

izdelavo, spravilo, nakladanje in prevoz bukovega lesa.

Zaključek s pogostitvijo je bil pri Furmanski koči.

Lep dan, drugačen od vseh drugih delovnih dni v letu, je bil za nami v spoznanju da je delo v gozdu lepo, a trdo in naporno.

J. BAJT

## KORISTNO VRTIČKARSTVO

Svet za varstvo okolja pri republiški konferenci Socialistične zveze delovnega ljudstva Slovenije se je zavzel za organizirano vrtičkarstvo. Svet predlaga, da je potrebno zaradi vse večjega zanimanja občanov za koristno izrabo prostega časa v prostorskih načrtih določiti zemljišča, ki bodo trajno na-

menjena za vrtičke. V urbanističnih in krajinskih načrtih je potrebno postaviti merila o velikosti in drugih ureditvenih pogojih. Poleg zemljišč, ki bi bila za vrtičkarstvo določena za stalno, naj bi vrtove osnovali tudi v predelih, ki so določena za zizidavo, vendar šele čez nekaj let. Določeni bodo kriteriji za zakup in organizirana pomoč za začetno usposobitev zemljišča in strokovno obdelavo.



O zanimivostih in pomenu pragozda za raziskovanje in gospodarjenje z gozdovi je delavcem in delavkam iz administracije in računovodstva govoril inž. Jernej Piškur. (Foto: F. Lukšič)



Pozorni poslušalci v pragozdu. (Foto: F. Lukšič)

## KAKO NE VARUJEMO OKOLJA

Že leta gozdarji z novomeškega in kočevskega območja opozarjamo javnost na pustošenja obiralcev lipovega cvetja. Neusmiljeno klestijo in sekajo lipe. Gozdarji pravzaprav kličejo na pomoč, saj sami in celo v sodelovanju z ljudsko milico ne opravimo ničesar. Ali se kdo vprašuje, razen gozdarjev, kako bo z lipo čez deset, dvajset let, če se bo pustošenje nadaljevalo? Ali se bo šele takrat našel kdo, ki bo avtoritativno in odločno temu naredil konec, ko bo škoda že prevelika in težko popravljiva? Medtem ko drugod po svetu skušajo urediti celo nabiranje gob in drugih gozdnih sadežev, kjer nastajajo manjše škode, pa pri nas ne ukrepamo niti proti uničevanju tako koristnega drevja, kot je lipa. Ali pa se morda kdo tudi zanima, kako vpliva komercialno zeliščarstvo na razširjenost posameznih zdravilnih rastlin, npr. krljike ali arnike? Seveda ne smemo biti proti nabiranju, toda to naj bo kulturno in ne pretirano.

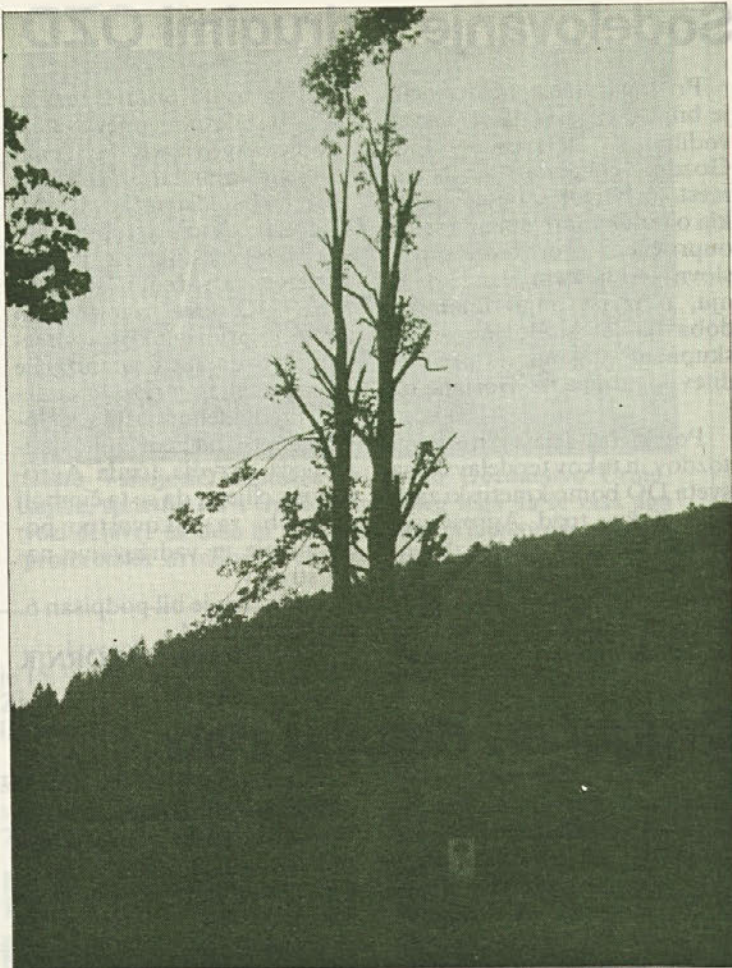
## Lipa — naš simbol?

Redki so ljudje, ki ne bi poznali lipe. Zaradi njene vsestranske koristi in uporabnosti jo je človek sadil in gojil v bližini svojih bivališč. Malo je vasi na Slovenskem, tudi izven državnih meja, kjer živi slovenski živelj, brez lipe, simbola slovenstva. Močno je razširjena tudi ob obronkih Roga in na Kočevskem. Strokovnjaki so ugotovili, da so tu zelo ugodne razmere za njeno rast.

Zadnje čase smo tudi gozdarji prisluhnili tej zakonitosti narave. Ob njenem pojavu, posebno še v nasadih, ukrepamo enako kot pri ostalih sa-

dikah. Na območju Planine smo pogozdili okoli pol hektara nasada s sadikami velikolistne lipe. Sadike smo izkopali iz naravnega mladja na zaraščajočih košenicah in tako skušali slednje očistiti pred zaraščanjem. Lipa te presaditve dobro prenese. Opazili pa smo sledove škode po divjadi, ki grize poganjke. Od vsega drevja na teh rastiščih ima lipa največji prirastek in ker je lipovina iskana surovina za rezbarstvo, je tudi nje cena primerno visoka. Zakaj potem tak mečehovski odnos do lipe?

Vsako leto jo obiralci lipovega cvetja temeljito oklestijo,



Pogled na opustošeni lipi v času cvetenja. Takšno razdejanje so na celotnem območju tozda Črmošnjice povzročili Romi, ki so se z okvarjenimi (neregistriranimi) avtomobili podili po naših cestah in oklestili množico lip od vrha do tal. Za kilogram suhega cvetja so zaslužili okoli 400 din. Kljub nasprotovanju gozdarjev in miličnikov so oklestili vse lepše lipe na Toplem vrhu, Komarni vasi in Resah. (Tekst in foto: Alojz Puhon)

večkrat posekajo še celo vrh. Okleščene lipe so videti kakor okostnjaki. So pa tudi primeri,

da jo obiralci z motorno žago posekajo. Razmetane veje, včasih tudi ostanki debla, pokrijejo še tiste borne površine košenic in pospešujejo nadaljnje zaraščanje.

Nekaj o barbarskem kleščanju lipe smo lahko prebrali že v našem glasilu in Gozdarskem vestniku. Trenutno je videti, da je cena cvetja važnejša za družbo kakor les, čigar vrednost se z vsakoletnim obsekanjem manjša.

Prizadevanja gozdarjev in miličnikov ne rodijo posebnih uspehov. Če je že lipovo cvetje tako potrebno, potem bi bilo prav, da tudi nakupovalci in prekupčevalci prispevajo denar za vzgojo in obstoj, predvsem pa poskrbijo za organizirano in kulturno obiranje lipovega cvetja.

FRANC JANEŽ



V senci pri kamniti mizi. Te lipe so v mladih letih imele še mir. (Foto: M. Bajt).



# Doklej še lipov čaj?

Ali so lipe v okolici Novega mesta obsojene na propad? Vsako leto ob času cvetenja ugotavljamo, da jih Romi neumljeno obsekavajo ali posekajo. Ni pomembno, ali so stare ali mlade, ali rastejo v gozdu, na poljih ali v parkih. Pomembno je samo to, koliko cvetja se bo dalo nabrati z njihovih vej. Glavni odjemalec lipovega cvetja je tovarna zdravil „Krka“, tozdravilna zelišča. Odkup lipovega cvetja je tudi vzrok za uničevanje drevja v okolici Novega mesta. Največ lip posekajo in obsekajo Romi v družbenih gozdovih v Pogancih in na Ruperč vrhu, manj pa v Padežu, na Strugi in Otočcu ter okolici Bršljina. Ugotavljamo, da letno posekajo in obsekajo 30 do 50 dreves. Kaj bi bilo potrebno ukreniti zoper tako vandalsko početje Romov: ali prepovedati odkup lipovega cvetja ali zaostri kaznovano politiko in z odlokom določiti režim in zaščito lipe.

Kako nemočni smo pri zaščiti lipovega drevja, nam najbolje pokaže dogodek z Otočca:

Sredi dopoldneva pridejo Romi z Otočca in Pogancev v park hotela Otočec. Na pokoseno trato razložijo kramo. Po „strokovnem“ ogledu bujno cvetoče lipe spleza najspretnejši na njo in začne z obsekanjem vej. V tem pridejo delavci hotela Otočec in jih prepričujejo, da tega ne smejo početi, še posebej ne v parku. Prepričevanje ni zaleglo, zato pokličejo miličnike. Tudi miličniki jih prepričujejo, da tega ne smejo delati. Na intervencijo je Rom splezal z lipe dol in rekel: „Tovariš miličnik, ta lipa bo drugo leto še lepša, kot

je sedaj.“ Miličniki so odšli, Rom pa nazaj na lipo in jo je obsekal do kraja...

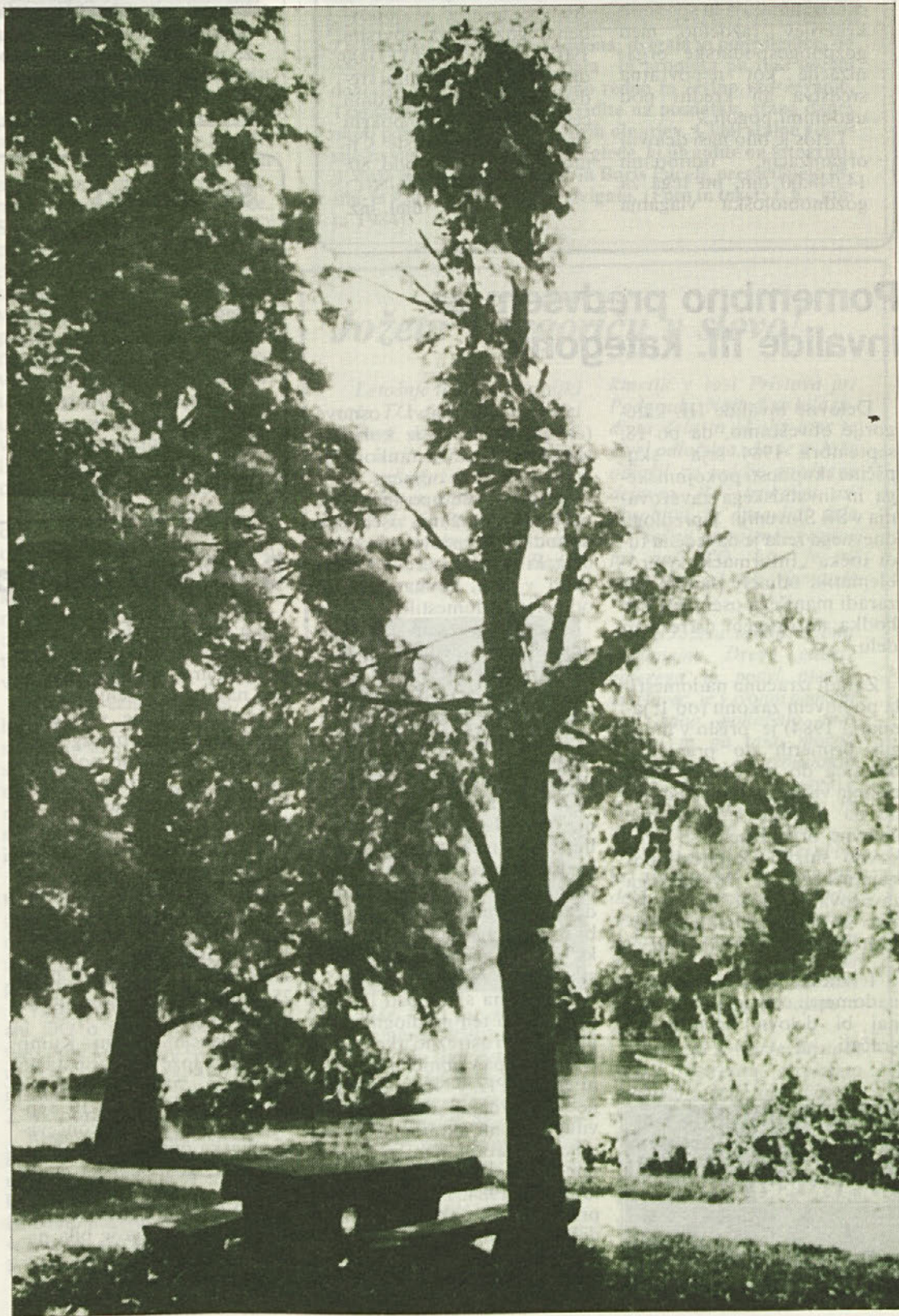
Delavci hotela so samo nemočni gledali in komentirali naš humani in socialni družbeni red, ki ga ima oblast do Romov. Prepričan sem, da ga lahko občudujemo tudi drugi, še posebej tisti, ki smo dolžni preprečevati take in podobne škode.

MIRKO BAJT

## Zlati indeks

Na beograjski gozdarski fakulteti so podelili zlate indekse 14. generaciji študentov, ki so se vpisali leta 1933. Petdeset let po vpisu je živih še 21 jubilarov, 19 pa jih je že umrlo. V seznamu slavljencev smo našli tudi

inž. Milana Kudra, upokojenega direktorja inštituta za gozdno in lesno gospodarstvo v Ljubljani. Spominjamo se, da so podobna priznanja dobili že nekateri slovenski gozdarski strokovnjaki, ki so diplomirali na dunajski univerzi, med njimi tudi pokojni inž. Igo Kraut.



## SPOMINSKA PLOŠČA OB 50-LETNICI STAVKE

Konec tega meseca bo minilo 50 let od stavke tekstilnih delavk v takratni tovarni perila Jožka Povha. Gre za največjo stavko v Novem mestu, ki pomeni tudi enega najpomembnejših mejnikov v boju delavskega razreda za svoje pravice pred vojno na našem območju. V spomin na ta dogodek je občinski svet zveze sindikatov Novo mesto 29. septembra 1984 ob 10. uri na stavbi, v kateri je bila tovarna, odkril spominsko ploščo.

## Denar za obnovo malo donosnih gozdov in za ceste

V skupščini samoupravne interesne skupnosti za gozdarstvo SR Slovenije se na osnovi samoupravnega sporazuma o združevanju sredstev gozdnogospodarskih organizacij in porabnikov lesa zbirajo sredstva za vlaganja v gozdove. Tako zbrana sredstva se na osnovi natečaja in sprejetih kriterijev razdelijo med gozdnogospodarske organizacije kot nepovratna sredstva ali krediti pod ugodnimi pogoji.

Letos je bilo naši delovni organizaciji odobrenih 14.048.000 din, od tega za gozdnobiološka vlaganja

9.300.000 in za gradnjo gozdnih cest 4.748.000 dinarjev.

Denar za gozdnobiološka vlaganja je namenjen za premeno nedonosnih in degradiranih gozdov. Z njim bomo letos obnovili 34 ha gozdov, v vrednosti 5.183.000 dinarjev, in opravili vzdrževanje že obnovljenih gozdov na površini 190 ha, v vrednosti 4.113.000 dinarjev. Z odobrenimi sredstvi za izgradnjo gozdnih cest pa bomo delno pokrili stroške gradnje ceste Črmošnjiška cesta — odd. 80.

**STANE ŽUNIČ,**  
dipl. inž.

## Pomembno predvsem za invalide III. kategorije

Delovne invalide III. kategorije obveščamo, da bo 18. septembra 1984 seja skupščine skupnosti pokojninskega in invalidskega zavarovanja v SR Sloveniji. V predlogu dnevnega reda je navedena tudi točka „Informacije o problematiki odmere nadomestil zaradi manjšega osebnega dohodka na drugem ustreznem delu.“

Zaradi izračuna nadomestila po novem zakonu (od 1. januarja 1984) je prišlo v mnogih primerih do preplačila oziroma do bistvenega zmanjšanja višine nadomestila glede na prejšnje leto. Mnoge delovne organizacije so strokovno službo skupnosti pokojninskega in invalidskega zavarovanja na to opozorile, zato so že dani predlogi možnih ukrepov v zvezi s tem:

1. zneske preveč izplačanih nadomestil oziroma akontacij naj bi delovni invalidi ne vračali,

2. pri določitvi osnove (osebni dohodek iz koledarskega leta pred nastankom invalidnosti) za odmero nadomestila naj se upošteva tudi odstotek povečanja osebnega dohodka iz naslova minulega dela, ki ga prejema delovni invalid v letu, za katerega se odmerja nadomestilo,

3. pri valorizaciji osebnega dohodka iz koledarskega leta pred nastankom invalidnosti naj se upošteva tudi odstotek povečanja osebnega dohodka zaradi spremembe o vrednotenju, in to v vsakem posameznem primeru,

4. kot osnova za odmero nadomestila za delovne invalide, ki so uveljavili pravice po prejšnjih predpisih, se vzame osebni dohodek, ki bi ga imel delovni invalid v letu 1983, če bi še opravljal dela in naloge, ki jih je opravljal pred nastankom invalidnosti.

Skupščina skupnosti bo na svoji seji o teh predlogih razpravljala in ustrezno ukrepala. Do takrat pa v območni delovni enoti SPIZ v Novem mestu ne bodo izdajali novih ugotovitev o višini akontacije nadomestila zaradi manjšega osebnega dohodka na drugem delu za leto 1984. To poudarjam predvsem zato, ker mnogi naši delovni invalidi sprašujejo, zakaj še niso prejeli ugotovitev o višini nadomestila.

**SONJA LIČEN—TESARI**



Ivan Hrvat, Anita Fink in Jože Jakofčič pri odkazilu drevja za prihodnje leto v oddelku 44. Letošnje odkazilo je že končano. (Tekst in foto: Alojz Puhan)

## Strokovno izpopolnjevanje

V okviru vsakoletnega programa izobraževanja strokovno tehničnega kadra je bil 12. in 13. junija 1984 na območju tozdov Gozdarstvo Črmošnje, Straža in Podturn seminar z naslovom „Vrste obratovanja“. Udeležilo se ga je 45 delavcev gozdnega gospo-

darstva. Prvi dan je bil namenjen spoznavanju značilnosti zastornega, prebiralnega in skupinsko-postopnega gospodarjenja, drugi dan pa prikazu praktičnih rezultatov na terenu. Seminar, ki so ga pripravili strokovni delavci tozdov in DSSS, je uspel in pomeni dobro osnovo za še bolj poglobljeno uvajanje strokovnih znanj v prakso.

**STANE ŽUNIČ,**  
dipl. inž.

## Spet je ugasnilo mlado življenje

Ko sem lansko leto, za avgustovsko številko Dolenjskega gozdarja, pisal prispevek pod naslovom: Sečnja je terjala še eno življenje, v katerem sem opisal delovno nezgodo, v kateri je bil smrtno poškodovan gozdni delavec - sekač Branko Pezdir, zaposlen pri toku v Črnomlju, si seveda še zdaleč nisem mislil, da bo že čez leto prišlo do podobnega tragičnega primera. 18. septembra 1984 se je med sečnjo izteklo mlado življenje sekača Jožetu Gregoriču, ki bi lahko samo sedem dni pozneje slavil 25. rojstni dan. Žal, ni ga dočakal.

Sodelavca Marjan Kump (40 let) in Jože Gregorič sta po delovnem nalogu, izdanem koncem januarja, od 10. septembra 1984 dalje dokončevala sekaška opravila v Padežu, odd. 1 c, gospodarska enota Radoha, revir Ruperč vrh, TOZD Gozdarstvo Novo mesto. Začeta sečnja je bila namreč v marcu prekinjena zaradi nujnejše izdelave snegolomov, tako da so bili izdelani in

odpeljani le okrogli sortimenti, preostala pa je še izdelava drv, pri čemer je bilo potrebno podreti še manjše število drobnih dreves in jih prav tako izdelati v drva. Marjan Kump je pri tem ves čas opravljal vsa opravila z motorno žago, medtem ko je Jože Gregorič s cepilnim batom kalal drva in jih zlagal. Gregorič vse dni do nezgode ni imel na delovišču svoje motorne žage, prav tako pa tudi ni uporabljal zaščitne čalade. Oboje je imel ves ta čas shranjeno v 200 m oddaljenem bunkerju za gorivo.

Na podlagi izjave Marjana Kumpa kot edine prič, je do nezgode prišlo takole:

Nekaj pred deveto uro sta si nekoliko oddahnila in se pogovarjala, kaj bo še treba podreti in izdelati. Kump je pri tem pokazal na bližnji gaber, ki je bil pozneje usoden, in Gregoriču pokazal, kam ga bo porušil, da bo izdelava čim lažja in brez škode za mlade smreke na desni strani. Tedaj je odšel Gregorič v smeri, kamor je pozneje padel usodni



**DOLENJSKI GOZDAR**



gaber proti vrtači, ki se nahaja deloma v podaljšku te smeri, deloma pa v desno od te smeri in je zasajena z 80 - 150 cm visoko smreko, rekoč, da gre na stran in da bo gredoč pogledal, če je v vrtači ostal od pomladi kakšen hlod. Nato pa bo šel čez vrtačo in okoli nje na levo, da bo gredoč vzel s seboj cepilni bat, ki je bil naslonjen na debelejšo smreko v dolinici, kjer je pred tem končal z izdelavo in zlaganjem drv. Nekoliko pozneje je Gregorič iz vrtače zavpil Kumpu, da je našel obdelan vrh javorja, ki so ga pozabili spraviti ven.

Tedaj se je Kump lotil podiranja gabra, o katerem sta pred tem z Gregoričem govorila. Pred podžaganjem je zavpil „čuvaj“. Ker se Gregorič ni oglasil pa tudi videl ga ni, je bil prepričan, da je ta odšel iz vrtače v smer, ki jo je nakazal, ko sta bila še skupaj. Zato je drevo (gaber) podžagal, da je padlo natančno tam, kamor je hotel (ogled štora to izjavo potrjuje). Ko je drevo že padlo, je zaslíšal zamolkel vzdih. To ga je napotilo, da je šel ob deblu navdol in zagledal pod krošnjo sesedenega in na glavi okrvavljenega sodelavca. Vzdignil ga je, klical — vse zaman. Gregorič je bil očitno že mrtev. Odšel je na skladišče lesa Birčna vas, od koder je manipulant Bukovec obvestil na tozdu Franca Povšeta, ta pa nato vodjo tozda inženirja Pavca. Ogled kraja nezgode in meritve so pokazale, da je podrti gaber imel mero v prsni višini 28 cm, dolg je bil 22 m, 8 do 10 cm debela veja v vrhu gabra pa je udarila Gregoriča po levi strani glave, na razdalji 15 m od štora. Med štorom podrtega gabra in krajem nezgode teren rahlo pada (okrog 12%), sicer pa je popolnoma pregleden.

Oba sodelavca sta formalno izpolnjevala pogoje za samostojno delo v sečnji (izobrazba, preizkusi znanja iz varstva pri delu, zdravstveni pregledi). Marjan Kump je izkušen sekač, ki že 15 let dela v sečnji. Jože Gregorič je opravil tečaj pred dvema letoma in pol, bil je manj izkušen in je prav zato tokrat opravljal dela brez motorne žage. Nedopustno pa

je, da je ves čas opravljal delo brez uporabe zaščitne čelade.

Republiški inšpektor dela, ki je dva dni pozneje raziskoval vzroke nezgode je naši delovni organizaciji z odločbo naložil, da takoj uveljavi sledeča varnostna ukrepa:

1. Vse gozdne delavce-sekače je treba poučiti o varnem podiranju drevov, s posebnim poudarkom na varnosti delavcev in drugih oseb, ki se nahajajo v bližini podiranja.

2. Zagotoviti je treba strog nadzor nad izvajanjem varstva pri delu pri podiranju drevov in proti kršiteljem izvajati sankcije.

Na seji strokovnega sveta DO, 25. septembra 1984 je bila uvodoma podana daljša informacija in razprava o smrtni nezgodi Jožeta Gregoriča in o potrebnih preventivnih varnostnih ukrepih za bodoče. Sklenjeno je bilo, da vse TO naslednji dan skličejo sestanek delavcev in jih seznanijo s smrtno nezgodo, z njenimi vzroki in s potrebo in načinom poostreje varnostne discipline. Pooblaščen osebe za varstvo pri delu tozdog in tokov gozdarstva morajo poučiti vse sekače in delovodje o varnostnih predpisih, navdilih in ukrepih pri sečnji (rok: 3 dni).

Vodja službe za varstvo pri delu pripravi na enem listu opomnik najbolj pomembnih varnostnih norm pri sečnji. Sekači in delovodje prejmejo tak opomnik skupaj z mesečnim osebnim dohodkom za september, nato pa po preteku vsakih 6 mesecev.

Zaščitne čelade morajo poleg sekačev odslej obvezno nositi tudi vsi, ki se zadržujejo na sečiščih ali pri delih, kjer je njena uporaba obvezna (pri minerijih, pri spravilu lesa, na skladiščih lesa, v peskokopih ipd.).

O vsem tem naj razpravljajo tudi OOS in OO ZK pri temeljnih organizacijah in tvorno prispevajo k dejanski uveljavitvi varnostnih zahtev v praksi.

Vodje TO poročajo direktorju DO o izvršitvi naloženih ukrepov, ki morajo biti izvršeni po odločbi republiškega inšpektorata dela takoj — do 2. oktobra 1984.

Resno upam, da bomo v bodoče preprečili marsikatero nezgodo pri delu in še zlasti takšne s tragičnimi posledicami, če bomo načrtovano poostreje varnostne discipline zares uspešno v praksi uveljavili.

**BOGO ŠPILETIČ,**  
varn. inž.



Za brezhibno delovanje kamiona, dvigala in polprikolice, od česar so odvisni varnost dela in prometa pa tudi osebni dohodek voznika, je potrebno redno in vestno vzdrževanje. Transportna sestava, ki jo vidite na posnetku, stane danes okoli poldrugo milijardo starih dinarjev. Člani stalne komisije za varnostno-tehnične preglede, ki jih vidite na fotografiji, Jože Kure, Bogo Špiletič in Boris Pucelj, pregledujejo listine in vzdrževanje vozil in dvigala. (Foto in tekst: J. K., julija 1984)

## Jožetu Gregoriču v slovo!

Letošnje leto bo v kroniki naše TO zapisano s črnimi črkami, saj smo se v nepolnih štirih mesecih poslovili od treh gozdnih delavcev-sekačev in zadnji od njih je bil Jože Gregorič, ki se je smrtno ponesrečil pri sečnji v revirju Ruperč vrh - Padež 18. septembra.

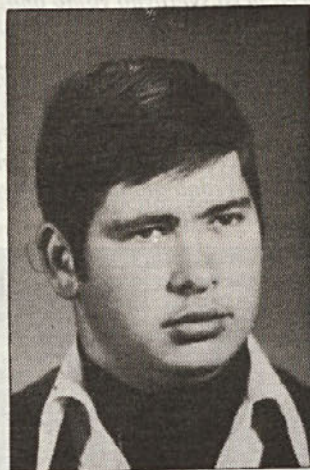
kmetiji v vasi Pristava pri Podgradu. Najbrž so bila tudi ta dela in okolje kjer je živel odločilna, da se je Jože odločil za poklic gozdnega delavca. Po strokovni usposobitvi je opravljal dela pri sečnji in gojenju gozdov pri naši TO, kjer je bil zaposlen od 30. januarja 1982 leta.

Žal Jožetu usoda ni bila naklonjena. Drevo, gaber, katerega je podrl njegov sodelavec, je s svojim padcem pod sabo pokopalo tudi Jožeta in ga tako močno poškodovalo, da je bil takoj mrtev. Tako se je njegova življenjska pot tragično in nepričakovano končala.

Dragi Jože! Usoda ti ni bila naklonjena, nesreča pri delu ti je mnogo prezgodaj prekinila mlado življenje, teden dni pred 25. rojstnim dnevom. Tvoji načrti in življenjski cilji niso doseženi in so za vedno pokopani s teboj.

Zapustil si starše, brate in sestre, katerim izrekamo globoko sožalje, obljubljam pa ti, da te bomo ohranili v trajnem spominu kot marljivega delavca in dobrega tovariša. Gozdovi Ruperč vrha in Padeža naj ti šumijo v večni spomin.

**VLADO PAVEC,**  
dipl. inž.



Jože se je rodil 25. septembra 1959 v vasi Vrh pri Ljubnu, kot četrto otrok številne delavske družine. Rano mladost je preživel doma in zgodaj okusil težko življenje sina delavca. Čas njegove brezskrbne mladosti v krogu družine je bil kratek, saj si je moral že kot šoloobvezen sam služiti svoj vsakdanji kruh z opravljanjem raznih kmečkih del na



## Gozdarji v narodnoosvobodilnem gibanju

Leta 1944 je bil Rudi Faleskini določen za gozdarja na Brezovi rebri. Področje je bilo nevarno, saj so ga pogosto preiskovali okupatorji. Kot gozdar je bil zadolžen za gozdni red, za sanitarno sečnjo in za preprečevanje samovoljne sečnje. Odkazoval je tudi les za oskrbo okoličanov. V ta namen je imel pri roki tudi dva do tri gozdne delavce. Tisti, ki so potrebovali drva, so se obračali nanj, da jim je dajal nakaznice in jim drva tudi odkazal. Drva so bila zelo poceni, le toliko, da se je vedelo, da gozd ni brez gospodarja.

Največ se je takrat Faleskini zadrževal v rajonu Mirna peč, kjer je bil tudi partijsko povezan. Prehranjeval se je pri več družinah, dobival pa je hrano tudi od doma.

Zaradi nenadnih obiskov okupatorjev gozdarska služba ni bila lahka. Poleti je Rudi prenočeval v 15. oddelku, kjer je imel v skalovju skrit šotor, ko se je približala zima, pa je moral čez Krko. V 13. oddelku je bil TV baraka (kurirska postaja), na razgledni točki Kulovih sel v oddelku 22 pa je bila brunarica.

Delo gozdarjev v času NOV je bilo dobro organizirano. Vsak mesec, včasih tudi dvakrat, je bilo posvetovanje v Črmošnjicah. Gozdarji so poročali o delu v svojih revirjih in dobili navodila za nadaljnje delo. Faleskini je takrat tesno sodeloval z Adamičem.

„Glavni štab“ gozdarjev je bil v Srednji vasi nad Črmošnjicami. Tam se je vse odvijalo, kakor da ni vojne. Seveda pa so bili vsi gozdarji oboroženi in Faleskini se spominja, da so hodili na položaje nad Srebotnikom.

Konec februarja 1945 je malo manjkalo, pa bi se za Rudija tragično končalo. Mudil se je pri Surlatu v Gornji Straži od tam je odšel k Dularjevim, ki so mu povedali, da so v Straži domobranci. Posrečilo se mu je skočiti k Darovčevim, ki so ga skrili med zaboje na podstrešju. Domobranci so zasliševali vaščane, toda kje je Rudi, niso izvedeli. Na podstrešju je ostal skrit deset dni. Nekega dne proti večeru se je preoblekel in se pridružil vaščanom, ki so se vračali z dela v vinogradih. Šel je mimo domobranskega stražarja, ki je Rudija pozdravil z „dober večer“. Res je bil dober večer, si je rekel, ko je bil na drugi strani Krke. V gozd pa tisto pomladni mogel več. Vrstile so se hajka

za hajko, po gozdu pa so treskale mine in granate.

Takoj prve dni svobode je dobil dekret o zaposlitvi na gozdni upravi v Straži, kjer je služboval še dolga leta do upokojitve.

Ko se spominjamo gozdarjev med NOV, ne smemo spregledati deleža, sedaj že pokojnega, ta-

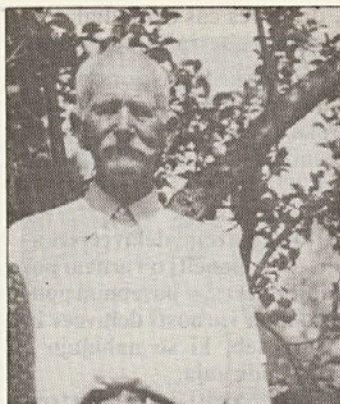


Rudi Faleskini

krat upokojenega gozdnega čuvaja Jožeta Dularja. Bil je med maloštevilnimi slovenskimi gozdarji, ki so jim grofje zaupali kaj več od žage, sekire in plankače. Po naravi priden, delaven je moral narediti za gozdove marsikaj dobrega, predno je postal lovski in gozdni čuvaj. Ker je bil med najboljšimi gozdnimi delavci, ga je že pred prvo svetovno vojno opazil stari firšt in menil, da mu utegne koristiti. Namestil ga je za gozdnega čuvaja. Služboval je v Brezovi rebri, zahajal pa je tudi v roške revirje. Tako je Dularjev oče, kakor so mu pravili znanci, vedno globlje spoznaval gozd in življenje v njem, ki je



Jože Zupančič na srečanju spomeničarjev in predvojnih komunistov (Džuka, Branko Vandot, Dušan Švara—Dule, Jože Zupančič, Efenka, Mihevc, Rudo Zupanc).



Jože Dular, nekdanji logar in lovski čuvaj v Soteski

bilo takrat zelo bogato. Na vsakem koraku je srečal srno, zajca, jelena, lisico, medveda ali kako drugo žival. Ptice pa je bilo toliko, da je gozd v poletnih mesecih dobesedno pel.

Z divjimi lovci Dular ni prišel nikoli navkriž, čeprav jih je bilo veliko. Kadar bi se morali srečati, so se raje razšli vsak na svojo stran. Vedel je, da je divjačina za grofov odstrel več kot preveč. Nikoli ga ni pekla vest, je v šali večkrat dejal, če je videl divjega lovca, ki je nosil svoj plen. Sicer pa je bil divji lovec že njegov oče, sin ga je še prekosil. Upleni je nešteto lepe divjadi, ki bi sicer končala na bogati grofovi mizi, po njegovi zaslugi pa je prišla v revne bajte njegovih prijateljev. Nobena kazen, ki jo je gospoda naložila Dularju, ni zalegla. Kot dobrega delavca in da bi se znebil enega najhujših divjih lovcev, ga je Auersperg vzel za gozdnega čuvaja. Jože Dular je službo vestno opravljal, svojih prejšnjih prijateljev, divjih lovcev, pa gradu ni ovadil. Saj je bilo takrat divjačina dovolj za vse.

Pa še nekaj je bilo vmes. Njegov prijatelj, gozdar Koster-

nik, mu je zaupal, kako so ga ustrahovali divji lovci, ker jih je večkrat prijavil. Nekoč so ga v gozdu zgrabili in zvezali ter zakurili ogenj. V roko so mu dali svečo, kakor je bilo v navadi pri umirajočih, s svojo krvjo pa je moral podpisati in pred vsemi divjimi lovci priseči, da ne bo nikoli več nikogar prijavil. Dular je vedel povedati dosti lovskih dogodivščin.

Zraven službe gozdnega čuvaja je imel na skrbi tudi ribe v Krki. Pri Soteski je bila ta polna vseh vrst rib, ki so se zadrževale tudi v sto metrov dolgih jatah. Tudi raki so bili še takrat.



Justina Zupančič

Zelena Krka je bila čista kot studenec. Ljudje ob njej niso imeli vodnjakov in zlasti v sušnih letih so hodili v Krko po vodo iz širne okolice.

Dularjev rod je bil pošten in priljubljen. Že v stari Jugoslaviji je Dular na skrivaj simpatiziral z rdečimi. Ob napadu nacistov je vedel, kje je njegovo mesto. Doma ob bregu je imel v Krki čoln še od tistih časov, ko je lovil ribe. Kdo bi naštel vse partizane in ilegalce, ki jih je Dular prepeljal čez Krko. S posnemanjem petja tega ali onega ptiča je dal znak, če je bilo varno. Bil je zanesljiv partizanski brodnik, ki je ničlikokrat neslišno preveslal Krko.

V začetku leta 1942 je oddal partizanom precej streliva, ki ga je po naročilu puščal v svojem čebelnjaku za hišo. Partizane je sproti obveščal, kako je v soteškem gradu, kjer je bila že nastanjena italijanska posadka. Ker je dobro poznal gozdove in zanje imel tudi gozdarske karte, je mnogim partizanskim skupinam svetoval, kje so varna in težko dostopna mesta za taborišča.

Po italijanski kapitulaciji je bil z odlokom inženjra Sevnika, s katerim sta se pobratila že v stari Jugoslaviji, imenovan za pomožnega gozdnega čuvaja. To gozdarsko partizansko službo (sicer je bil takrat že upokojen) je ponosno in vestno opravljal. Stevilni partizanski gozdarji so imeli pri Dularjevih v Gaberju varen prehod čez Krko. Log je bil poraščen s hrasti in smrekami in po jarku se je dalo proti do Krke, kjer jih je na dogovorjenem mestu

čakal zvesti partizanski brodnik, oče Dular. Pri njem je bila vedno zanesljiva javka in s čolnom na razpolago ob vsaki uri.

Za zasluge v NOV je bil odlikovan, pa tudi kot lovec je do bil odlikovanje, red za lovske zasluge II. stopnje. Na gozdove je bil močno navezan. Včasih je dejal: „Če umrem v gozdu, me kar tam pokopljite.“ Sedaj že drugo desetletje počiva na soteškem pokopališču.

TONE VIRANT



Spravilo lesa z žičnim žerjavom Urus v Pendirjevki. Na sliki: žični čar Vinko Radman, odpenjalec tovora, kandidat za žičničarja Martin Kastelic in Jože Kure, vodja službe za pridobivanje lesa. Stroj vlačil les na razdalji 600 metrov, s strmega pobočja navzgor. Njegov dnevni učinek je okoli 40 kubičnih metrov, z njim delajo trije delavci. (Črno lice, 3. avgusta 1984, tekst in foto: inž. Bogo Špiletič)

## Gozdarji nad poprečjem

Iz analize polletnih obračunov Službe družbenega knjigovodstva Novo mesto

Celotni prihodek gozdarstva v prvem polletju 1984 v novomeški občini je znašal 1.176.924.000 din, kar je 2,7 odstotka od celotnega prihodka gospodarstva v V istem obdobju je bilo v gozdarstvu zaposlenih 3 odstotke od skupno zaposlenih v občini. V primerjavi z enakim obdobjem lani se je celotni prihodek povečal največ v obrti, za 121, v trgovini za 62 in industriji za 61 odstotkov. V gozdarstvu se je povečal le za 43 odstotkov.

Dohodek se je največ povečal v finančnih, tehničnih in poslovnih stroitvah (za 83%), v kmetijstvu in ribištvu (za 61%), najmanj pa v gradbeništvu (za 26%) in gozdarstvu (za 29%).

Cene industrijskih proizvodov so se po podatkih zavoda za statistiko od januarja do konca junija povečale za 59, cene blaga na drobno za 54,1 in življenjski stroški za 53,2 odstotka.

Gospodarstvo v novomeški občini je imelo lani v prvem polletju 156 milijonov dinarjev izgube, letos pa 1,1 milijarde din (7-krat več), devet desetih tega v eni sami delovni organizaciji.

Povprečni čisti mesečni osebni dohodek (v novomeški občini) je znašal 22.058 din, pri GG Novo mesto 25.157 din. Povprečni osebni doho-

dek v republiki je bil 22.904 din. Dohodek na delavca v Sloveniji 507.846 din, v občini 452.173, pri GG Novo mesto pa 535.953.

Struktura porabljenih sredstev kaže, da je gospodarstvo v novomeški občini porabilo za surovine 61,2%, za energijo 4%, za proizvodne storitve 9,3%, za amortizacijo 5%, za nabavne stroške prodanega blaga 19,2%, delež vseh drugih stroškov je majhen.

Dnevnice za službena potovanja in stroški prevoza na službeno potovanje v tujino so se v primerjavi s prvim polletjem lani povečali kar za 176 odstotkov. Izvoz se je zmanjšal.

**DOLENJSKI GOZDAR  
DOLENJSKI GOZDAR  
DOLENJSKI GOZDAR**



**DOLENJSKI GOZDAR**

Prepis. 7/1

Preseštvo SNOS  
Komisija za upravo  
naročne imovine.  
Štev. 33/1944.

Ljubljana, dne 20. Julija 1944.

IZKAZNICA.

Tov. OBLAK LUDVIK iz. PODHOSTE

je nanešen pri Komisiji za upravo naročne imovine pri Predsedstvu  
SNOS kot. Gozdni čuvaj v SOTESKI

Ta izkaznica velja obenem kot Propustnica za kretanje  
po cesti in po nebi na območju. Nar. osv. okrožnih obštev N e v e  
meste in Belokrajna.

S. F. - S. N. Pr. osebnik:  
V.L.  
P. opis nečitljiv.

6L.S.

Prepis primerjala z originalom:  
/ Špil Dobrotja / / Bernard Breda /  
/ Špil / / Bernard Breda /  
Da je prepis istoveten z originalom potrjuje:  
Ravnatelj Deligand. 65772 /  
/ Inj. Retino Anton /  
/ Retino Anton /

Novo mesto 1. (II. 1944.

Izkaznica, Ludvika Oblaka

Osrednja gospodarska komisija pri IO OF Na položaju, I.K. 1. 43.

I z k a z n i c a !

Osrednja gospodarska komisija pri IO OF, potrjuje, da je  
tov. Zupančič Jože član gospod. kom. podokrožja  
Toplice vse vaše gospod. kom. mu morajo pomagati pri nje-  
govem delu in so mu dolžne pomagati računati o svojem delu.  
Vsi terenski odbori OF, kakor tudi vse edinice naše NOV in  
PO Slovenije naj mu nudijo vso potrebno pomoč.  
Izkaznica velja kot propustnica za novomeško okrožje  
od 1. IX. do 30. X. 43.

Sart fašizmu - svoboda narodu!  
za Petray

Fotografija izkaznice za Jožeta Zupančiča

# Letovanje naših delavcev v letošnjem poletju

## Novigrad

Počitniški dom v Novigradu je bil letos nekoliko manj zaseden kot lani, kar je seveda razumljivo, saj smo pridobili pet novih garsonjer v Miholaščici na Cresu in tja se je „preselilo“ nekaj naših stalnih gostov iz doma v Novigradu. V lanski sezoni smo imeli 2280 nočitev naših delavcev in 300

nočitev drugih gostov, v letošnji pa 1905 nočitev članov naše delovne skupnosti in 325 nočitev drugih gostov.

V okviru tozdov, tokov in DSSS je bilo število delavcev in njihovih družinskih članov, ki so letovali v Novigradu, naslednje:

	TOZD					TOK					DSSS	Skupaj
	N. m.	Str.	Podt.	Črn.	Črn.	TG	VH	N. m.	Črn.	Treb.		
10 dni	11	36	13	9	-	45	1	8	2	14	14	153
5 dni	7	2	21	-	14	9	5	9	5	-	3	75
Skupaj	18	38	34	9	14	54	6	17	7	14	17	228

Gosti so bili z oskrbo v domu zvečinoma zadovoljni in si še nadalje želijo tako ureditev doma. Nekateri pa menijo, da bi morali delavcu, ki letuje na morju, ponuditi še kaj drugega in ne samo hrano, pijačo in prenočišče ter morje, ki se samo nudi. Najbrž ne bi bilo slabo, če bi odbor počitniškega doma pripravil predlog o nabavi in o organiziranju uporabe ustreznih športnih priprav, ki bi bile na razpolago vsem našim delavcem na letovanju.

## Krk

Tudi v počitniških prikolicah, ki so bile letos postavljene v avtokampu Ježevac na Krku, je letovalo nekoliko manj delavcev. Lani se je teh kapacitet poslužilo 77 naših delavcev in njihovih družinskih članov, letos pa 67. Nekateri so bili iz izbranim avtokampom povsem zadovoljni, nekateri pa predlagajo, da bi v naslednjem letu izbrali kak drug avtokamp.

Po tozdih, tokih in DSSS je bila uporaba prikolic naslednja:

	TOZD					TOK					DSSS
	N. m.	Str.	Podt.	Črn.	Črn.	N. m.	Črn.	Treb.	TG	VH	
—	4	5	7	5	8	—	4	4	3	27	

## Cres

Garsonjere v Miholaščici so bile precej zasedene, čeprav je nekatere še spremljal strah pred novostjo, ki nam je na voljo letos prvič. V samem naselju smo seveda še čutili začetniške spodrsiljaje (težave pri odvozu smeti, šepajoča prekrba, težave pri parkiranju

avtomobilov in podobno), vendar pa smo bili zadovoljni z urejenostjo garsonjer in s čistim morjem. Vsekakor lahko pričakujemo, da bodo do naslednje sezone odpravljene našte pomanjkljivosti in tako nam bo Miholaščica nudila prijetno letovanje.

Po posameznih tozdih, tokih in DSSS so se odločali za letovanje na Cresu takole:

	TOZD					TOK					DSSS	tuj	Skupaj
	N. m.	Str.	Podt.	Črn.	Črn.	TG	VH	N. m.	Črn.	Treb.			
7	7	4	4	13	2	—	4	8	—	17	12	78	

Če združimo vse obmorske kraje, kjer so letos letovali naši delavci (Krk, Cres in Novigrad), dobimo zavidljivo visoko število dopustnikov, 402. Lani je letovalo le 331 naših delavcev in njihovih družinskih članov. Kakor lahko pričakujemo, se bo vedno več delavcev odločalo za letovanje v počitniških domovih svoje delovne organizacije, in vedno manj bo takih, ki bodo letovali na drug način, zato bodo vsa sredstva, ki jih bomo še nad-

alje vlagali v razširitev in posodobitev naših zmogljivosti, koristno vložena.

Omenila bi še zasedenost Zoisovega gradu v Bohinjski Bistrici. V letnem času je letovalo 19 naših delavcev in njihovih družinskih članov ter 11 tujih gostov. Koristniki teh naših zmogljivosti so nas opozorili, da bo tukaj potrebno zamenjati nekaj inventarja zaradi dotrajanosti, hkrati pa nekateri opozarjajo, da so



Črmošnjiški sekači marca 1983 pri pripravi tal v oddelku 52 a pri Komarni vasi. Na sliki so Jože Gorše, Martin Hrvat, Mehmed Čustić, Šime in Mato Dražetić in delovodja Marjan Matkovič. (Tekst in foto: Alojz Puhan)

cene za koriščenje teh kapacitet občutno prevelike v primerjavi s cenami v obmorskih krajih.

Prav bi bilo, če bi vse OO ZS, TOZD, TOK in DSSS razpravljale o urejenosti naših

počitniških kapacitet, o ceni letih ter predlagale upravno odboru počitniškega doma Novigrad cene za naslednjo zimsko in letno sezono ter novosti, ki si jih delavci ob dopustovanju želijo.

SONJA LIČEN—TESARI

## AVTO ZASTRUPLJA

Svinec v bencinu povzroča nevarne spremembe v organizmu, zato večina proizvajalcev že pripravlja motorje, ki bodo uporabljali bencin brez svinca.

Tudi strokovnjaki v Nemčiji so ugotovili, da gozdovi počasi umirajo. Poškodovanih je že 30 odstotkov gozdov iglavcev. Zrak je v veliki meri onesnažen prav z ostanki izgorevanja bencina.

Ocenjeno je, da avtomobil na en prevožen kilometer odda v okolico 84 miligramov svinca. Znanstveniki v Novi Zelandiji so z raziskavami dognali, da je v štiridesetih letih, odkar se v bencinu uporablja svinec, na vsakem metru ostalo 250 gramov svinca. Svinec je najden v rastlinah v 500-metrskem pasu ob cestah.

Človek sprejema svinec preko dihal in prebavil. V pljučih se zadrži 25 do 30 odstotkov vdihanega svinca. Najdemo ga skoro v vseh organih telesa, celo v možganih, največ pa ga je v kosteh. Povzročja zastrupitev, posebno v živčnih celicah. V Ameriki so z epidemiološkimi raziskavami že ugotovili škodljive posledice zlasti pri otrocih.

## HRANA V STISKI

Strokovnjaki trdijo, da je vsaj tretjina od zdaj priznanih in opisanih rastlin (okoli 375.00 vrst) uporabljiva v prehrani. Cenijo, da je v Jugoslaviji užitnih okoli 2000 vrst negojenih rastlin, vštete so tudi gobe, uporabljamo pa jih le nekaj deset vrst. Toda samonikle rastline, nabrane zunaj večjih naselij, ki rastejo brez pesticidov, insekticidov, herbicidov in nepravilno uporabljenih umetnih gnojil, ogrožajo človekovo zdravje in življenje manj kot gojene rastline.

## DOLENJSKI GOZDAR

Glasilo izdaja delavski svet gozdnega gospodarstva Novo mesto — Odgovorni urednik: ing. Janez Penca, Uredniški odbor: Mirko Bajt, Franc Bartolj, Tone Fabjan, ing. Jože Falkner, ing. Slavko Klančičar, Uroš Kastelic, Matija Mazovec, ing. Jernej Piškur, Janez Šebenik, Angelbert Tesari. — Izhaja enkrat na mesec v 1000 izvodih. — Uredništvo: Novo mesto, Gubčeva 15 — Časopisni stavek, filmi in prelom DITC Novo mesto, TOZD Grafika; tisk TOZD Tiskarna Novo mesto.