

Vladimir Mušič

## Edvard Ravnikar 1907-1993

S smrtjo akademika in univerzitetnega profesorja Edvarda Ravnikarja je Slovenija izgubila osrednjo osebnost arhitekta in urbanista, ki je bil tudi tvorec prve moderne urbanistične šole. O njem kot o arhitektu, ki predstavlja neposredno nadaljevanje velikega izročila Plečnikovega dela in neposredno zvezo z Le Corbusierom kot metaforo evropske arhitekturne Moderne, so govorili številni nekrologi. Tako mesto pa so mu v zgodovini slovenske arhitekture zagotovile tudi enciklopedije. O Ravnikarju kot urbanistu so zapisani le fragmenti in še manj je zapisanega o njem kot o tvorcu moderne urbanistične šole. Pri tem pa gre pravzaprav za poseben in ozaveščeno opredeljen projekt, ki je bil zasidran v spoznanju o sodobnih potrebah naroda in države, v široki razgledanosti in v analitičnem duhu, ki se je znal uveljaviti ob vsem umetniškem talentu in ob razumevanju umetnosti.

Tudi naš inštitut je v letu 1959 začel nastajati po posvetih z njim in izza njegove avtoritete, ki je vplivala na izbiro prvih delavcev. Ohranjeno je pismo pokojnega Marka Šlajmerja, ki poroča piscu teh vrstic o posvetih z Ravnikarjem, tako glede organizacijske strukture kakor tudi glede kadrov. Prvi direktor inštituta, arhitekt Lojze Rojec, je bil za urbanizem opredeljen s pripadnostjo Vurnikovi predvojni šoli, Ravnikarjeve nasvete pa je spoštoval, poznavajoč od blizu glavne postaje njegove urbanistične opredelitve.

Edvard Ravnikar se je uveljavil kot urbanist z natečajem za Ljubljano tik pred drugo svetovno vojno in se kot urbanist vključil v intenzivno strokovno delo po osvoboditvi. Iz tega časa moramo omeniti dvoje za sodobno zgodovino slovenskega ur-

banizma nadvse pomembnih del: pričetek dela na 'regulacijskem' načrtu Ljubljane in študije prostorskega razvoja vasi. (Iz prvega objavljamo odlomke iz gradiva, ohranjene v Mestnem arhivu, iz drugega pa enega od znanih načrtov, ki kažejo hkrati odnos do varstva dediščine, razumevanje potenciala zidalne dinamike - ta je šla v realnosti žal po poti stihije - in prvine socialne preobrazbe, ki je bila del širšega evropskega razsvetljenskega projekta.) V pičlih petih letih po osvoboditvi so nastali še naslednji najpomembnejši projekti: Nova Gorica, Strnišče, mikroregionalna zasnova Kranja, prostorski načrt obalnega pasu slovenske Istre in znameniti dubrovniški referat, ki je začrtal in osmislił zamisel policentrično urejene Slovenije (1950). Na meji med urbanizmom in arhitekturo, ki jo zdaj opredeljujemo kot 'urbanistično oblikovanje', pa so nastali natečajni projekti za dele Novega Beograda. V tem istem kratkem obdobju je navajal učence k zazidavam s prefabriciranimi hišami (Šlajmer) in k razmišljanjem o 'prestolniški širini Ljubljane (Kocmut). V začetek 50. let in tudi v prvo, že omenjeno obdobje sodijo tudi načrti za spominske komplekse, ki so po svoji naravi - urbanistični (Draga pri Begunjah, Rab ...).

V sredino 50. let sodi "odkritje" sošeske kot socialnoprostorskega fenomena urbanega okolja. Pristop k temu problemu je bil povsem znanstven (Mušič, Pičnik in nato Jernejec, Dobravčeva in Lapova). Hkrati se je loteval središča mesta kot posebnega urbanega pojava in pokrajine kot nasprotnega pola mestu. Pri prvem je treba omeniti natečajni projekt "Hrami", pri drugem pa razprave, ki sta jih napisala Janez Lajovic in Majda Dobravec (npr. Naši Razgledi 24. 5. 1958 in 31. 10. 1959).

### *Edvard Ravnikar Urbanistično načrtovanje*

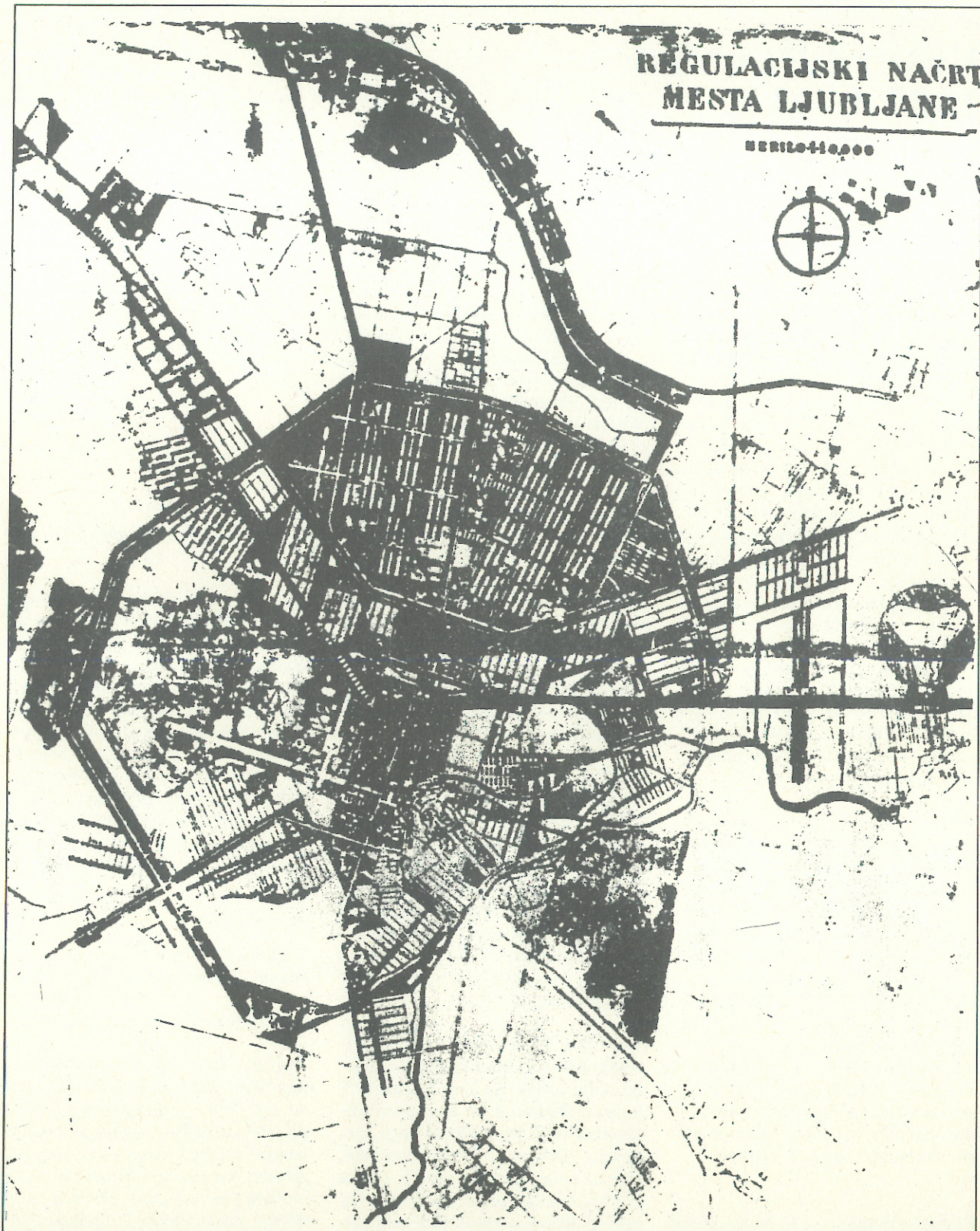
*S smrtjo univerzitetnega profesorja Edvarda Ravnikarja je Slovenija izgubila osrednjo osebnost arhitekta in urbanista ter tvorca prve urbanistične šole. V prispevku so predstavljena nekatera njegova dela, ki so mejniki v slovenskem modernem urbanizmu, med ostalim tudi odkupljeni natečajni projekt za regulacijo Ljubljane, projekt preobrazbe vasi, projekti za Novo Gorico, Kranj in Kidričevo ter študije, ki so jih opravili študentje pod njegovim mentorstvom.*

Vladimir Mušič  
**Edvard Ravnikar**

### *Edvard Ravnikar Urban planning*

*With the death of professor Edvard Ravnikar, Slovenia has lost the central figure of architecture, urban planning and the founder of the first school of urban design. Some of his projects, which are turning points for modern Slovene urban planning and design are presented, among other, the competition project for the regulation for Ljubljana, the project for the transformation of villages, projects for Nova Gorica, Kranj and Kidričevo, as well as projects carried out by students under his mentorship.*



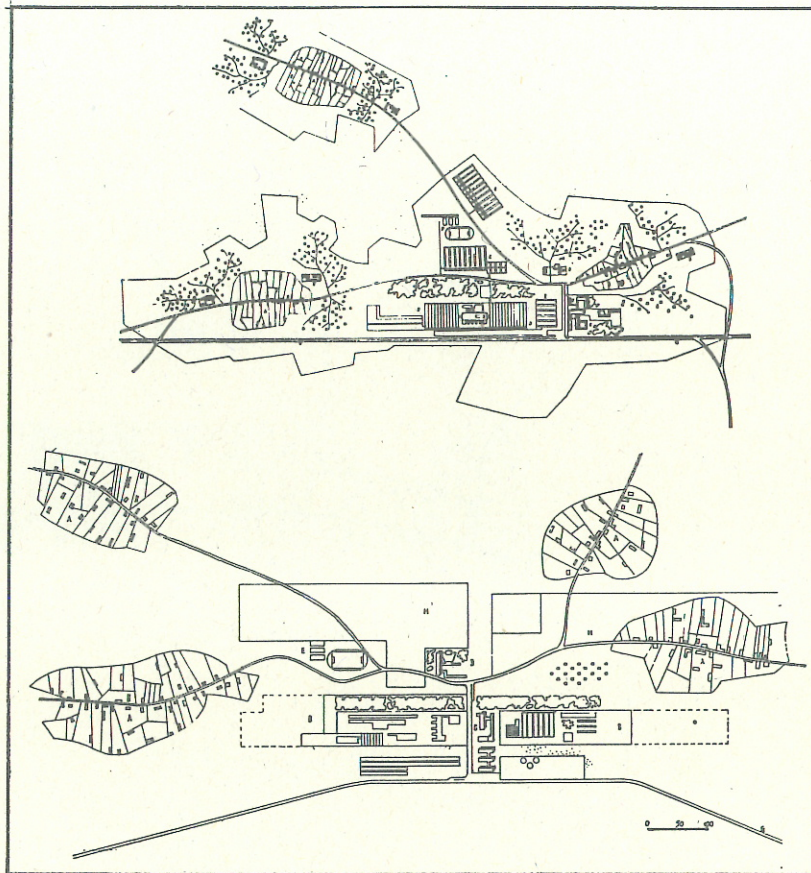


**Slika 1:** Ravnikarjev odkupljeni natečajni projekt za 'regulacijo' Ljubljane iz leta 1939 kaže močan vpliv Le Corbusierovega racionalizma in težnjo k 'redu', o kakšnem govori tudi zapisnik ankete iz leta

1946, ki ga objavljamo v izvlečku. Breda Mihelič nudi v svoji knjigi Urbanistični razvoj Ljubljane zanimivo primerjavo štirih različic pristopa k nalogi, ki je bila za takratne razmere nova in posebna (sl. 22 do 25).

Naloga bodočih raziskovalcev Ravnikarjevega dela in poti našega urbanizma je, da ocenijo prvine kontinuitete in diskontinuitete v razvoju stroke teh zadnjih in burnih 50 let.





Glej sl. 146. KAKO SE IZRAŽA V URBANISTIČNEM NAČRTU NAČELO O DVIGU IN PREOBRAZBI PODEŽELJA

Vasi ne bomo nasilno opuščali in podirali ter doseljevali prebivalstva v industrijske predele, pač pa bomo porazdelili na domačem delu slonečo lahko industrijo v vaške predele. Zvezali bomo po več vasi v nove enote, dali jim tovarne, delavnice in skladišča, spopolnjevali prometno mrežo in s časom dodajali nove stanovanjske predele, šole itd. Zaostale vasi se bodo preoblikovale v nova naselja, naselja blaginje in boljšega življenja.

Glej sl. 147. Ista misel je določneje izražena tudi v tem načrtu. Dve vasi rasteja druga proti drugi, da bo nastalo večje naselje, vezano na novo tranzitno cesto (A). Med obema vasema je odrejeno mesto za industrijo in skladišča (B in C), za novo politično-upravno, kulturno in gospodarsko-zadružno središče (D), za šolo (E) in igrišča (F). Ob industriji je zasnovano stanovanjsko delavsko naselje v vrstnem sistemu (G).

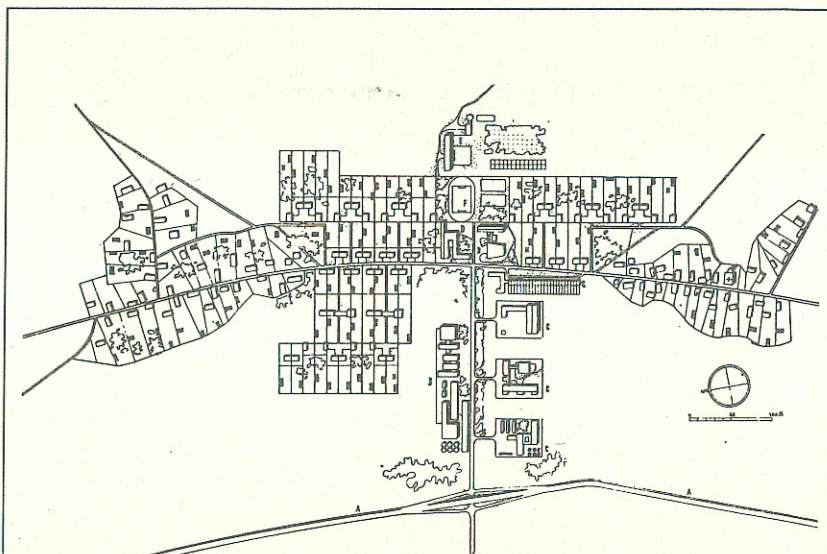
**Slika 2a:** Na drugem polu urejanja prostora se je Ravnikar urbanist srečal z nalogo, ki se je zdela leta 1945 aktualna in uresničljiva, tj. z načrtovano (zadružno) preobrazbo

vasi. Na prvi skici, ki je povzeta iz že citirane knjige B. Mihelič, je razvidno načelo usmerjanja rasti, združevanja in industrializacije vasi. Na naslednjih štirih skicah (glej str. 6) pa so

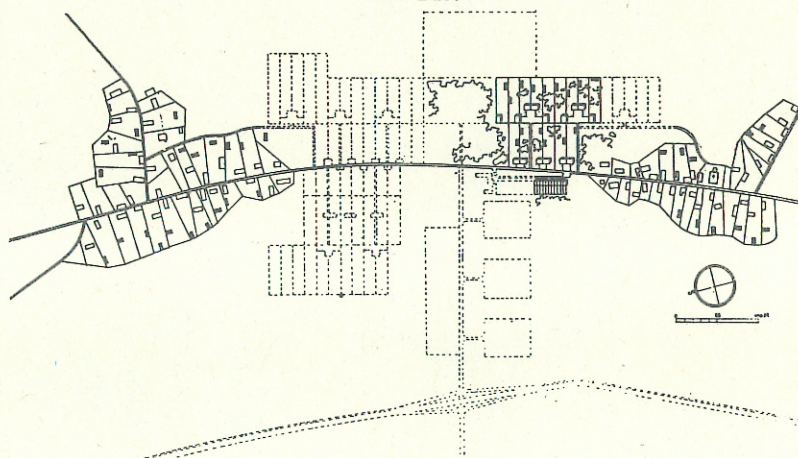
variacije na to temo in faksimile podpisa iz knjige Marjana Mušiča *Obnova slovenske vasi* (Družba sv. Mohorja, Celje 1947).



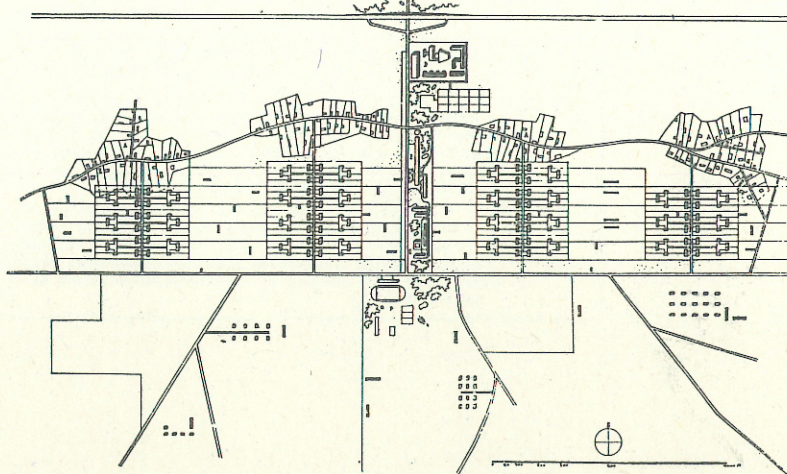
Regionalno planiranje je ostajalo na pregledni mezo- in mikroregionalni ravni: Zgornjesavska dolina (Ivanšek) in Ljubljana (Pibernik). Z naštevanjem nismo želeli biti izčrpní in z omenjanjem učencev in sodelavcev nismo hoteli drugega kot spodbuditi spominske zapise o dobi, v kateri se je oblikoval urbanizem, ki ga danes živimo.



Slika 147.



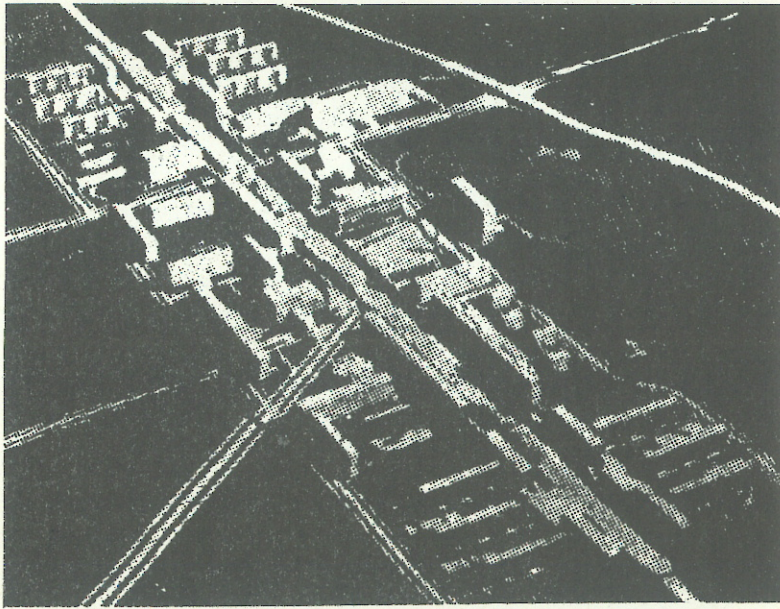
Slika 148.



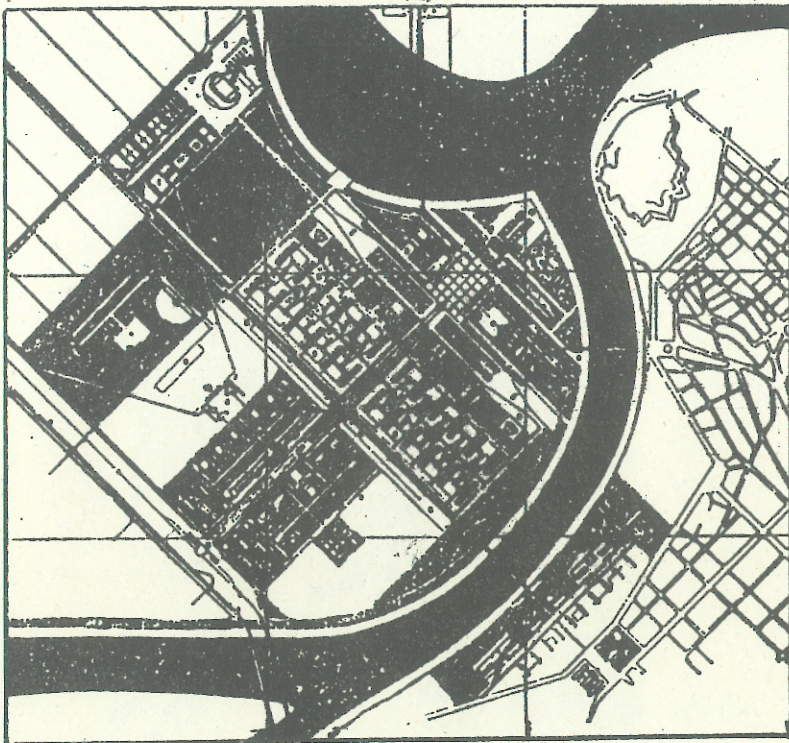
Slika 149.

**Slika 2b:** Avtor knjige je atribuiral tudi te študije Ravnikarju, čeprav je verjetno, da sam ni avtor risb (po nekaterih virih je pri študiji sodeloval kot risar tudi pok. arh. Anton Bitenc). Kar kaže posebej poudariti, je prostorska členitev, ki ohranja identiteto prvotnih vaških jeder in - ne glede na shematičnost prikaza - nakazuje vključevanje v krajino. Temeljno idejo tega predloga bi lahko povezali z Le Corbusierovimi 'tremi oblikami človekovega bivanja' (*Les trois établissements humains, Boulogne-Seine 1944*).





Trajno pričevalnost podrobnosti v območju Trga republike ali pred občinsko zgradbo v Kranju bi morali zagotoviti s posebnim konzervatorskim programom, v Novi Gorici bi morali paziti na - nikdar do kraja izvedeno - zasnovo mestne magistrale. Tu gre namreč za 'pramotiv' ustanovitve in gradnje mest.

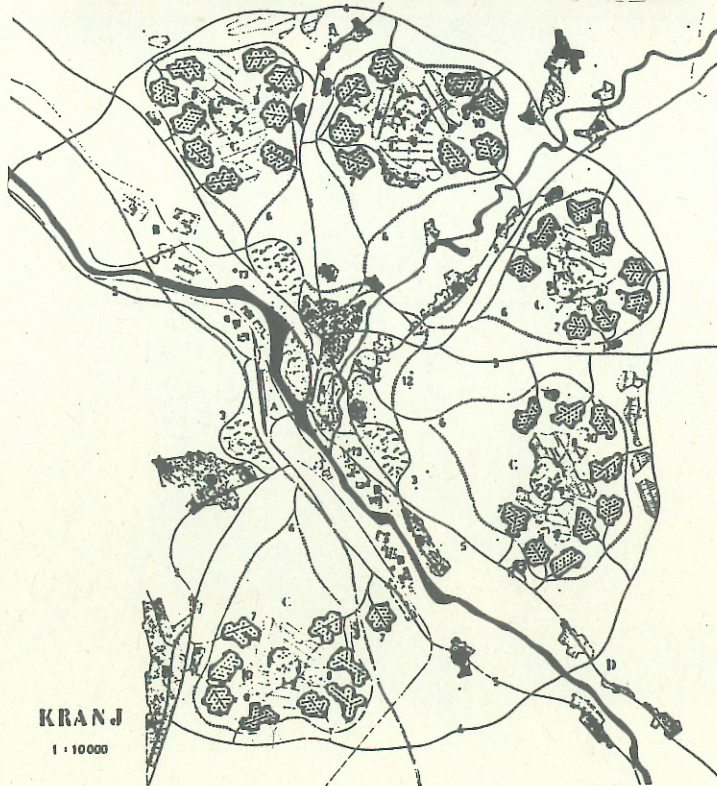
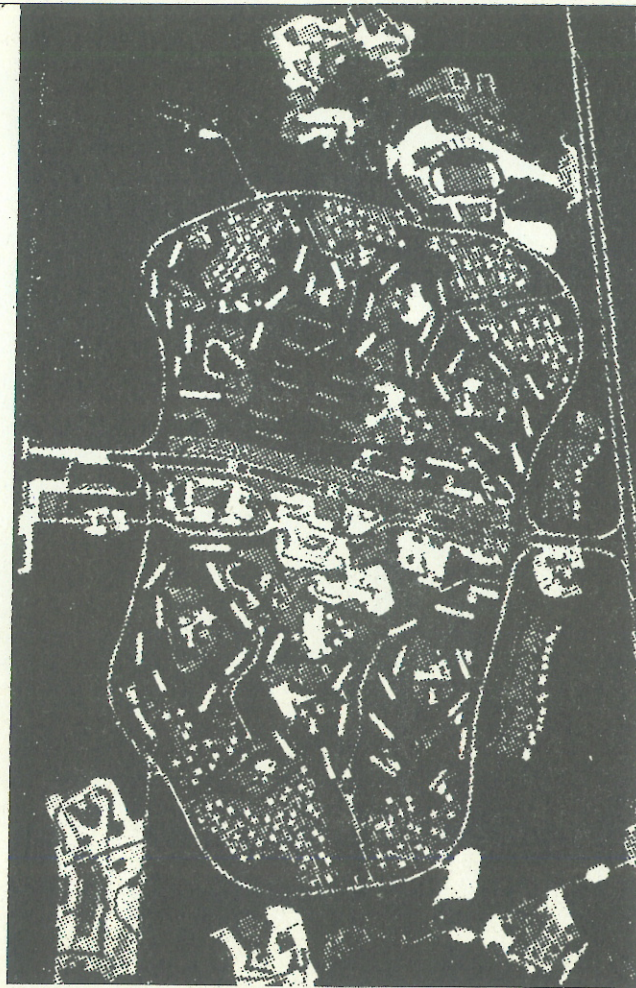


**Slika 3:** Maketa urbanistične zasnove Nove Gorice (1949) in natečajni projekt za Novi Beograd (1947) kažeta odločno geometrizirano zasnovo in dosledno funkcionalistično paradigmo. Podrobnejša dokumentacija obeh projektov ponazarja še eno, z omenjeno paradigmo težko združljivo komponento, tj. monumentalnost ali smisel za monumentalno, ki ga je Ravnikar prinesel iz Plečnikove šole.

Ilustraciji sta povzeti iz članka Marjana Mušiča *Edvard Ravnikar - ob letošnji podelitvi Prešernove nagrade*, *Arhitekt* 2/1961, str. 17-19.



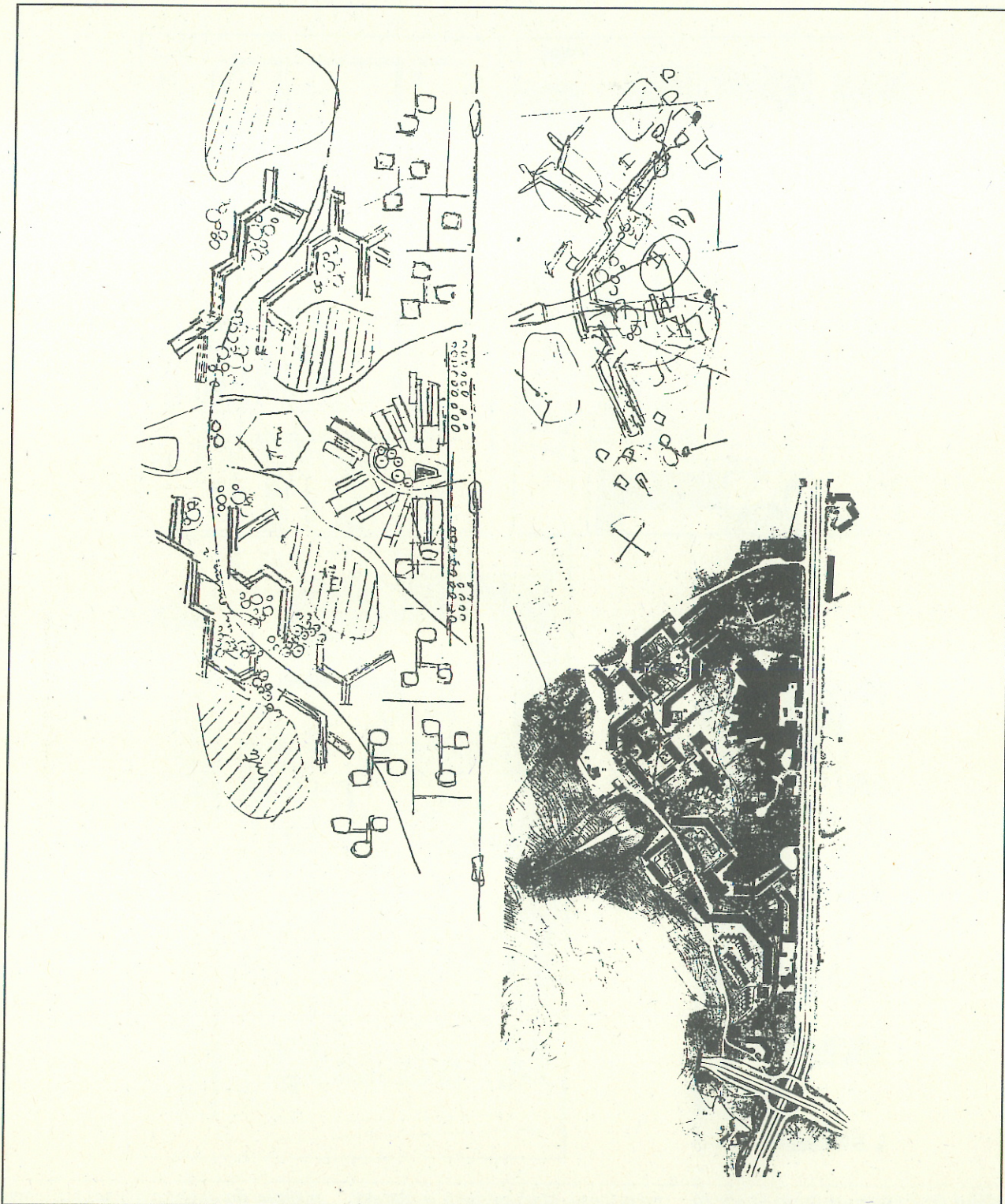
Mimo velikopoteznih meril, razumevanja konzistentne celovitosti in evokacije poglobitnih izhodiščnih motivov v urbanističnih zasnovah pa moramo v Ravnikarjevih urbanističnih in urbanih delih opaziti tudi lirične podrobnosti in težnjo k finesi v izbranih gradivih ali v tehnološki obdelavi. Na tem področju je bil pokojni mojster prav 'doktrinar' in bolj kot drugje - Plečnikov učenec. Uresničenega žal ni veliko in hkrati gre za prvino dediščine, ki je izredno krhka.



**Slika 4:** Povsem kontrastni miselni vzorec in oblikovalski pristop v Ravnikarjevem urbanističnem opusu nakazujejeta projekt za Kidričevo (Strnišče) iz leta 1950 in skica 'urbanizacije' Kranja, ki jo je leta 1951 risal njegov študent Miloš Lapajne. Gre za spogledovanje s takrat kurentnim organističnim urbanizmom in z mimetičnim krajinskooblikovalskim načelom. Pri seminarski študiji za Kranj je posebno pomembno iskanje sožitja med urbanim in ruralnim načinom življenja, poudarjeno pa je kolo kot prevozno sredstvo. Več znakov kaže, da je bila študija zasnovana v povezavi z znamenitim dubrovniškim referatom, ki je utemeljeval policentrično poselitev Slovenije.

Ilustraciji sta povzeti iz zgoraj citiranih del M. Mušiča in B. Mihelič.





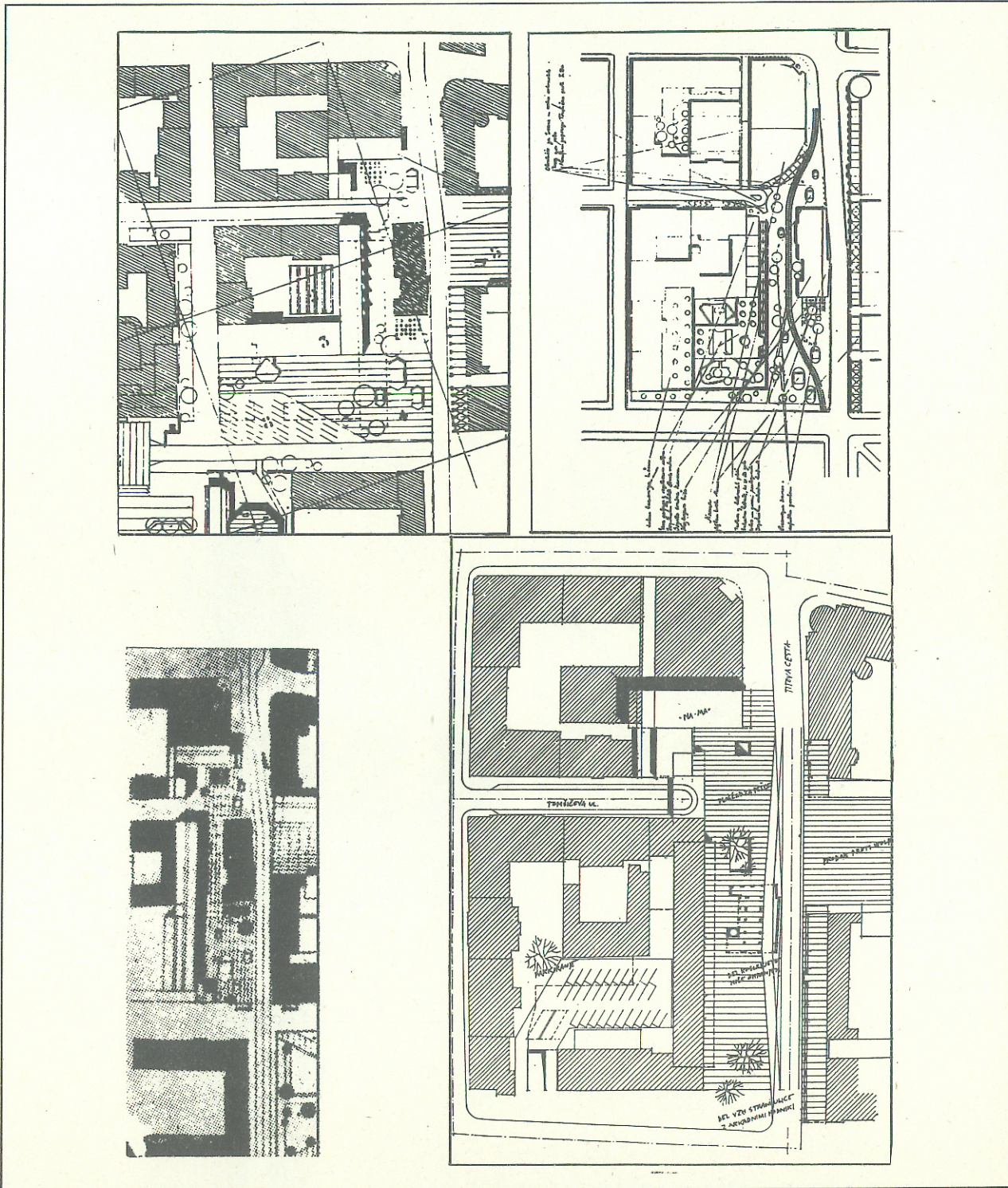
**Slika 5:** Reprodukcija izvornih Ravnikarjevih skic za študijsko sosesko v Šiški, s katero sta njegova študenta Tone Pibernik in avtor tega prispevka nastopila na emulacijskem natečaju Mednarodne unije arhitektov (UIA) v Haagu leta 1955. Podlaga za študijo je bilo znano teoretsko delo Clarenca Perryja *Housing for the Machine Age*,

in sicer predvsem v programskem pogledu. Oblikovalska zasnova se je naslonila na sočasna švedska iskanja t. i. 'zelenih ulic' in v tem lahko vidimo eno prvih eksplicitnih kritik funkcionalistične paradigme. Posebej velja opozoriti na zasnovo centra soseske, ki evocira radialno zasnovo slovenskih gručastih vasi in ar-

tikuliranje gostote naselitve glede na lego v bližini postajališč mestnega potniškega prometa. Načrt je vključeval območja vrtičkov za stanovalce, intimnejše oz. 'poljavne' prostore ob stolpnica in druge inovacije.

Po avtorjevi knjigi, *Urbanizem - bajke in resničnost*, CZ, Ljubljana 1980.





**Slika 6:** Primerjava štirih študij za vključitev nekdanje Kozlerjeve hiše v novo ureditev mesnega središča ob glavni ulici (1958-1960). Hišo so leta 1960 podrli in s tem je Ljubljana izgubila plemenito baročno arhitekturo in urbanistični motiv, ki bi osmišljal prostorsko členitev magistrale in bogatil konvencionalno zadržavo, ki je nastajala v tem območju

po potresu. Leva primera je obdelal in risal pisec tega prispevka v Ravnikarjevem seminarju, zgornjega pa po profesorjevi skici, ki se je nanašala na argument ustvarjanja primernega prostorskega okvirja skupščinski palači. Zgornja desna skica je sestavni del elaborata iz natečaja za veleblagovnico Nama, spodnja desna pa je zadnji avtorjev

poskus, da bi ohranili vsaj južni del zgradbe s simetrično fasadno zasnovo.

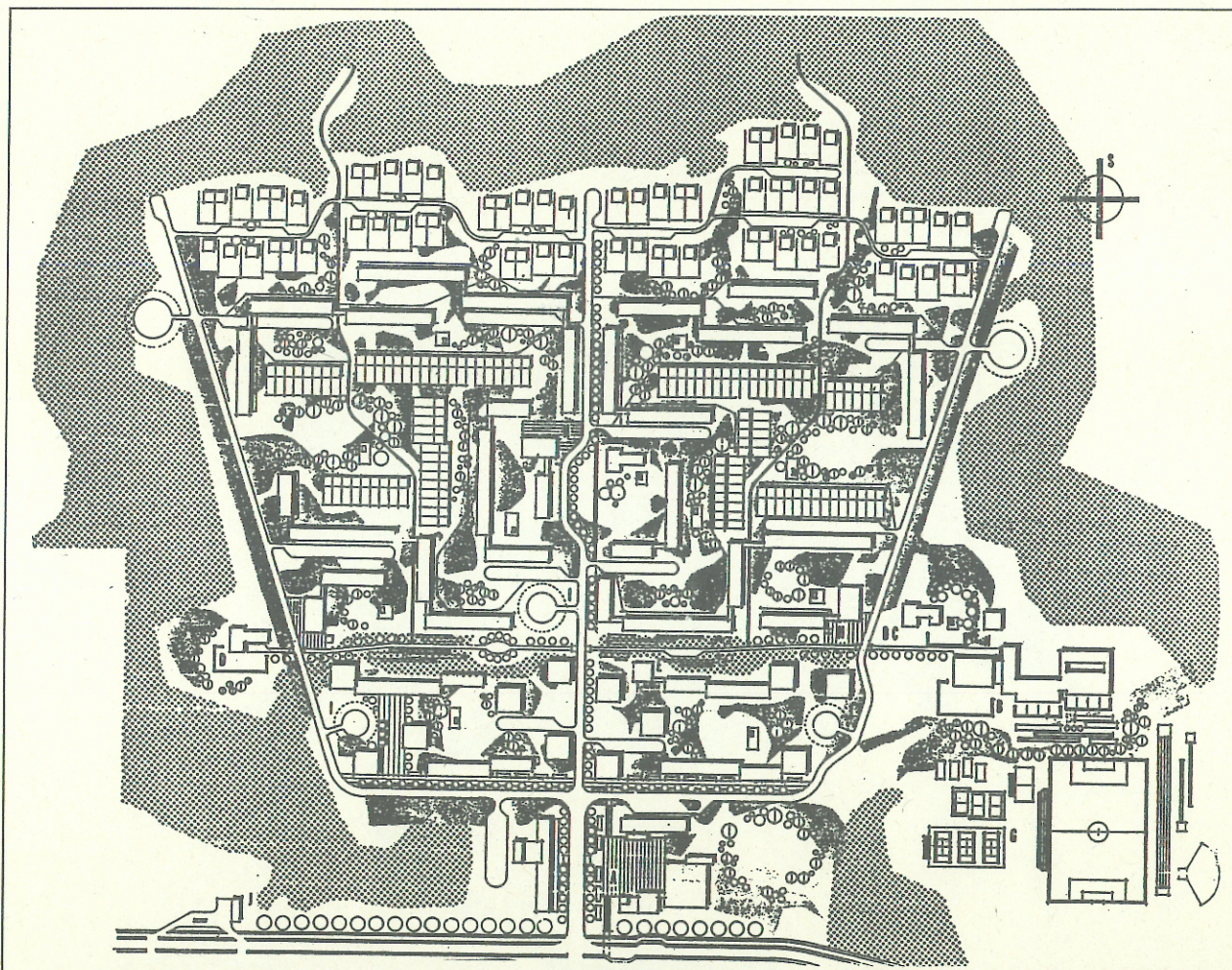
Poseganje prof. Ravnikarja in njegove šole v aktualne urbanistične probleme Slovenije in zlasti Ljubljane je bilo izredno živahno ter dostikrat polemično ostro. Danes bi ga lahko vrednotili tudi kot zgodnji primer oblikovanja 'civilne družbe'.



Pri spominskem kompleksu na mestu nekdanjega koncentracijskega (ali "internacijskega") taborišča, ki ga je za osamitev in uničevanje Slovencev priredil italijanski okupator na Rabu, gre za zasnovo 'mesta mrtvih' z urbani-stičnooblikovalskimi pravili, vrednimi antičnega izročila ...

V nadaljevanju obeležitve spomina na velikega učitelja objavljamo prispevek, prebran na komemoraciji v Kulturnem domu Ivana Cankarja 1. septembra letos. Temu sledi prva objava dela zapisnika 'ankete' o urbanističnem načrtu Ljubljane iz leta 1947.

Prof. mag. Vladimir Mušič, dipl. inž. arh.



**Slika 7:** Urbanistična shema idealne soseske, pripravljena za zagrebško prireditev Družina in gospodinjstvo leta 1958. Gre za del širšega projekta, ki naj bi uveljavil sodobne standarde ureditve bivalnega okolja in je imel svojega predhodnika v

veliki ljubljanski razstavi Stanovanje za naše razmere leta 1956. Strokovno gradivo za zagrebško razstavo in posvetovanje so pod vodstvom svojega profesorja pripravljali Mitja Jernejec, Majda Dobravec in Janja Lap.

Shema je bila precej dosledno uresničena v ljubljanski soseski Brinje in se je z gradacijo gabaritov, vhodnim motivom centra in diferenciacijo prometne mreže pojavljala tudi v številnih natečajnih projektih prihodnjega desetletja.



**Slika 8:** 'Mesto mrtvih' v Ravnikarjevi zasnovi dveh memorialnih grobišč oz. spomeniških območij - Draga pri Begunjah na Gorenjskem in otok Rab. V prvem primeru gre za organsko naslanjanje na izoblikovanost krajine, v drugem pa za monumentalni geometrični koncept, poln rafiniranih vizualnih učinkov in simbolike.

