

Nova odkritja na Loškem gradu ob prenovi starega vhoda

Izvleček

Članek obravnava številne nove najdbe na Loškem gradu, odkrite ob prenovi SV vogala grajskega kompleksa.

Barok in zadnja velika prezidava gradu (1892) sta tako temeljito zakrila starejše zgodovinske ostanke, da dosedanje raziskave niso bile uspešne. Ker tudi ob gradbenih posegih po 2. svetovni vojni razen šilastega poznogotskega portala niso bili odkriti pomembni zgodnje-srednjeveški elementi, je veljal loški grad za manj pomembnega.

Sistematske raziskave ob zadnji prenovi so v enem samem že raziskanem in gradbeno odprtem vogalu stavbe odkrile dovolj elementov, ki posredno ali neposredno dokazujejo stavbno zgodovino iz vseh pomembnih grajskih obdobj. Pomen najdb dviguje vrednost Loškega gradu in zahteva ponovno preveritev zgodovine gradov loškega gospostva. V tem prispevku smo strnili rezultate raziskave z dokazi in rekonstrukcijami stavbne zgodovine po obdobjih.

Abstract

New discoveries at Loka Castle during restoration of the old entrance

The article deals with new numerous new finds at Loka Castle discovered during restoration of the southeast corner of the castle complex.

Baroque and the last major reconstruction in 1892 fundamentally concealed the older historical remains, so that previous investigations were unsuccessful. Because no important early medieval elements, except for the pointed late gothic portal, were revealed even during building interventions after the Second World War, Loka Castle has been considered of minor architectural importance.

Systematic research during the most recent restoration of the single already studied and constructionally open corner of the building revealed sufficient elements that indirectly or directly show the building's history from all its important periods. The significance of the finds increases the value of Loka Castle and demands reevaluation of the history of the castles of the Loka estate. The contribution sums up the results of the research, with the evidence and reconstructions of the building history by periods.

Uvod

Marca leta 2007 je bil izdelan projekt prenove, naslovljen *Izdelava projektne dokumentacije za aktiviranje starega vhoda v Loški grad v SV stolpu*. Naloga projekta je bila urediti pot starega dostopa na grad in prostore, ki so zaradi pomanjkanja sredstev ostali desetletje sredi gradbenih del nedokončani in statično nesaniirani, z odprtimi sondami in konstrukcijami. Neurejeni prostori so muzeju začasno služili za zasilno depojsko skladišče. Prostore je bilo treba najprej statično sanirati in pred zaključnimi ometi ter tlaki, s katerimi prostori dobijo trajno podobo, dokončno raziskati.

Za ureditev prostorov so bili izdelani natančnejši posnetek, preliminarni načrt prenove in načrt sondiranja. Glavni cilj prenove gradu je bil doseči kakovostni presežni premik, ki bo dal ustrezni prestižni okvir muzejski vsebini in povečanju privlačnosti celega mesta. Privlačnost pa je danes tista ekonomska kategorija, s katero v svetu konkurence dosežemo tudi gospodarsko prednost. Program prenove je kot nosilni okvir predvideval rekonstrukcijo ambienta registrature, najpomembnejše in najstarejše uresničljive vsebine prostorov, znane iz arhivskih virov, zaradi katere je bil na gradu (1721–22) zgrajen obokan prostor.

Barok je registraturi namenjene prostore velikopotezno preoblikoval tako, da bi na obiskovalce naredili čimbolj mogočen (impozanten in monumentalen) arhitekturni vtis. Uvedba obokov v stolp iz estetskih, obstojnostnih in požarno-varstvenih razlogov je povzročila korenito verižno spremembo v starih konstrukcijah gradu.¹ Cilj prenove je bil degradiranim prostorom in fasadam obravnavanega dela gradu povrniti izgubljen kakovosten prostorski vtis in s harmoničnim vkomponiranjem izbora najdb iz najkakovostnejših faz v razvoju stavbe dobiti presežno rešitev, ki bi Loškemu gradu v odnosu do drugih slovenskih gradov dvignila izgubljeno vrednost po številnih predelavah.

Bistveni problem Loškega gradu je, da ima po eni strani temeljito in bogato obdelane zgodovinske vire, hkrati pa je bil z vrsto posegov tako degradiran, da so se izgubili vsi vredni in pomembni dokazi iz njegove stavbne zgodovine, razen pred leti najdenega in prezentiranega poznogotskega portala, močno predelanega poznogotskega vhoda v stolp in treh napisnih spominskih plošč o prenovi po potresu (1511). Ker starejše raziskave stavbne strukture niso odkrile originalnih romanskih ali drugih srednjeveških dokazov, so kastelologi pričeli dvomiti o njegovem pomenu in drugače interpretirati arhivske vire. Stopar² je npr. prišel do konstrukta, da je mojster Murko v renesansi od tal pozidal osrednji stolp v zastareli srednjeveški maniri (čeprav ima ta skoraj tri metre debele zidove, močan osrednji slop ter vhod v etaži).

Osrednjo strokovno problematiko loškega gradu nam kastelolog Stopar najbolje ilustrira v svojem citatu: »*Omemba castrum Lok, na katero naletimo leta 1262, se zdi spričo navedenega v zvezi z loškim gradom sporna, saj je nepredstavljivo, da bi na njem, če bi takrat že obstajal, izginili po potresu leta 1511 prav vsi romanski elementi – ti bi nikakor povsem ne umanjali, če bi grad res obstajal že nekje pred sredo 13. stoletja.*«³

S sistematsko načrtovano raziskavo pri projektu prenove SV vogala grajskega kompleksa smo iskali najzgodnejše faze stavbnega razvoja ali dokaze o njih in vse elemente, ki

1 Dvig tlakov, stropov, odprt in prilagoditev stopnišč

2 Stopar, *Grajske stavbe*, str. 29

3 Stopar, *Grajske stavbe*, str. 24

bi nam lahko razjasnili, kako se je stavbni razvoj spreminjal skozi čas. Postavila se je predpostavka o obstoju pomembnih dokazov stavbne zgodovine, skritih v strukturi loškega gradu, ki bi jih lahko odkrili s sistematsko raziskavo. O obstoju pomembnih pričevanj in dokazov v stavbni strukturi gradu so nas prepričali indici iz arhivskega gradiva, arhitekturnih študij in sledov v poškodovanih materialih in konstrukcijah. Za grad z minimalnim številom elementov o pomembnih zgodovinskih pričevanjih (in zato primerljivo nižjo vrednostjo) velja, da z učinkovito metodologijo obnove dvignemo njegovo vrednost. Učinkovito metodologijo dvigovanja vrednosti prenovljenega uresničuje raziskovalna in ustvarjalna hipoteza – stopnja metodološke učinkovitosti v dvigovanju vrednosti narašča z rastjo spretnosti v odkrivanju in vrednotenju skritih najdb ter njihovega harmoničnega komponiranja v novo celovito rešitev.

Vrednost prenovljenega raste:

- premosorazmerno s številom in kakovostjo odkritih najdb, s čimer se povečuje tudi vrednost celotne stavbe;
- z ustreznim izborom najkakovostnejše celovite faze stavbnega razvoja, komponirane harmonično s parcialnimi razvojnimi vrhunci iz preostalih obdobj, s čimer je mogoče ustvariti novo arhitekturno presežno vrednost;
- s seštevanjem obeh ravni (1. vrednost najdb in 2. vrednost komponiranja arhitekturne rešitve).

Izhodiščna problematika raziskave

Pred začetkom preнове nekdanjega vhoda v grad z mestne, tj. vzhodne strani je bilo to območje degradirano, grajski objekt je bil brez pomembnih najdb in brez glavnih vhodov,⁴ bogati arhivski viri pa na bistvena vprašanja niso odgovorili ali pa se niso ujemali s stanjem na terenu. Zato je bila, kljub temu, da so prostori pred pričetkom projekta preнове kazali sledove opuščeni raziskav⁵ in gradbenih posegov, nujna sistematska raziskava pred načrti preнове,⁶ saj bi zapiranje konstrukcij za desetletja onemogočilo odgovore. Cilj raziskave je bila pridobitev zadostnih informacij za kakovostno pre novo in pomembnih najdb, ki bi gradu pričele vračati in večati vrednost ter prestižni pomen.

Z načrtnim raziskovanjem le majhnega dela stavbe (SV grajski vogal) so se razkrile številne strateško pomembne najdbe za grad in mestni razvoj. Arhivski viri in literatura o Loškem gradu prikazujejo zgodovino gradbenih posegov kot nenehno izogibanje lastnikov novim vlaganjem v stavbo in kot varčevanje celo pri najbolj nujnih vzdrževalnih delih in potrebah.⁷

Sistematsko sondiranje severovzhodnega vogala stavbe dokazuje nasprotno. Večina stavbnih delov in konstrukcij je mnogokrat spremenjenih in predelanih. Nekateri arhitekturni členi so zaradi številnih predelav skozi obdobja »izmaličeni« do nerazpoznavnosti. Mnogokratne predelave gradu lahko iz gradbenega nereda uredi le ustrežna metoda.

- 4 Čprav je imel grad v preteklosti dva monumentalna vhoda, se v muzej vstopa skozi stranske dvoriščne vhode
- 5 Te niso dale pomembnih ali bistvenih odgovorov
- 6 Izdelovanje načrtov pre nove pred raziskavo je nesmiselno, ker vsaka pomembna najdba ponavadi spremeni načrtovanje
- 7 Blaznik, *Škofja Loka in loško gospostvo*, str. 262, 263

Metoda preнове

Pri prenovi smo uporabili že znane metode in tehnike (dokumentiranje, raziskovanje, vrednotenje in komponiranje), izpopolnjene z novimi instrumenti dokumentiranja, modeliranja in arhitekturnega komponiranja. Nov metodološki koncept dokumentiranja z izboljšavo instrumenta zaznava omogoča nov natančnejši uvid obravnavanega pri snovanju modela in modeliranja kot posledico nove ravni komponiranja. Ozadje metodologije je novo razvita arhitekturna paradigma preglednosti, podana v študiji *Arhitekturni postinformacijski sistem*.⁸ Kot posebnost uporabljene tehnike znotraj znanih metod je uporabljeno delovno modeliranje – izdelava sistema delavnih hipotez rekonstrukcije predvidenih konstrukcij v obliki prostorskih risb, ki olajšajo in pocenijo raziskave sondiranja stavbne strukture.

Tehnika spremljanja raziskav in izvedbe preнове je potekala z bogatim foto-dokumentiranjem, ki ga omogoča sodobna digitalna fotografija, meritvami ter beleženjem v obliki arhitekturnih študij.

Za iskanje pomembnih arhitekturnih ostankov v SV vogalu grajskega kompleksa sta bila pred načrtom preнове narejena nova zanesljiva izmera in rigorozen načrt sondiranja.

Raziskave s sondiranjem so med številnimi prezidavami razkrile bistvene člene za rekonstrukcijo večino faz doslej neznane stavbne zgodovine in z odkritji presegle izhodiščna pričakovanja. Odkritja raziskav potrjujejo sodbe zgodovinarjev Avgušтина in Reispa, po katerih naj bi oba stolpasta gradova nastala več ali manj hkrati, zgornji proti koncu 12. stoletja.⁹

Rezultati

Rezultati raziskave sondiranja konstrukcij so že na relativno malem delu gradu¹⁰ potrdili najdbo bistvenih elementov za dvig kakovosti in pomena gradu ter številne najdbe elementov, bistvenih za razjasnitev neznank stavbne zgodovine iz vseh pomembnih obdobj.

Pri raziskavi smo prišli do naslednjih novih ugotovitev o stavbni zgodovini Loškega gradu; podajamo jih razvrščene po razvojnih obdobjih.

1. ROMANIKA

O romaniki na gradu še ni neposrednih dokazov, pač pa so zanesljivi posredni dokazi.

Zaradi pomanjkanja trdnih dokazov o zgodnejših obdobjih grajskega razvoja in Stoparjeve teze, da je stavbenik Jurko leta 1521 pozidal osrednji renesančni stolp na dvorišču, je bil Loški grad uvrščen med najmlajšo freisinško fevdalno postojanko na škofjeloškem ozemlju.¹¹

8 Likar, *Arhitekturni postinformacijski sistem*.

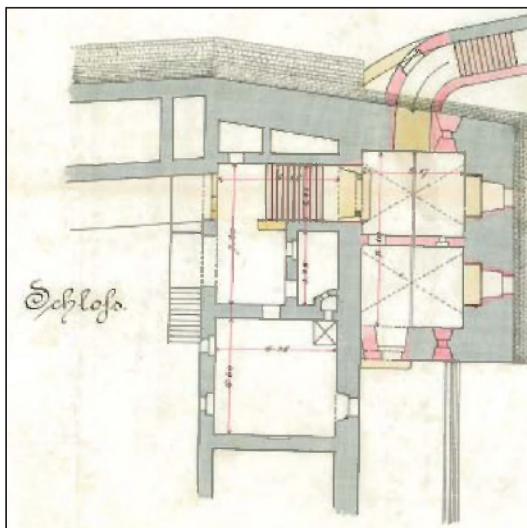
9 Fortifikacijski koncept dveh stolpcv, postavljenih prečno na dolinske prehode, je pogost v obdobjih do uvedbe topov.

10 Vogal grajskega kompleksa.

11 Teza o na novo zgrajenem srednjeveškem stolpu v središču grajskega kompleksa temelji na →

Čeprav so dimenzije, arhitekturni tip tlorisa in njegova lega ter vhod v stolp v prvem nadstropju kazali na romanski izvor, so raje, kot da bi tezo preverili z raziskavami, gradu pripisali zaostalost koncepta.¹²

Študij najstarejših ohranjenih grajskih načrtov iz leta 1891, ki natančno razločuje vrsto in lego posegov ter preveritev njihove zanesljivosti z raziskavami izvedenih konstrukcij, je pokazal, da so vsi kamniti zidovi prezidav, zgrajeni po Treovem načrtu iz leta 1892, dejansko nekdanji elementi osrednjega stolpa. V zidovih, pozidanih po Treovem načrtu, so ponovno uporabljeni renesančni kamnoseški detajli in romanski klesanci iz podrtega stolpa.¹³



Neuresničena varianta načrta povezave nunskega samostana z gradom iz leta 1891 je pomembna za razumevanje poteka izvedbe in razločevanja ohranjenih od spremenjenih konstrukcij. Arhitekt Willi Treo. Original hrani Loški muzej.

2. GOTIKA

Najden je značilen element gotskega portala, ki je ležal pred vhodom v stolp, prilepljen na temelj kamnitega opornika. Erozija elementa, spojenost z zidom ter njegova zagozdenost v kot, nizko v temelju dviznega mostu, dokazujejo dolgotrajno ležanje na istem mestu. Kasneje je bil najden še en element v opornem suhozloženem zidu grajskega vrta. Tja so ga prenesli pred leti. Najden je bil pri izvedbi nove grajske strehe, med kopanjem

nepoznavanju arhitekturnih fortifikacijskih principov v obdobju renesanse. Posebej neverjetno za renesanso je lociranje stolpa v središče kompleksa, gradnja v srednjeveških dimenzijah ter postavitve vhoda v nadstropje. Iz Treovih načrtov in Beneschevih risb stolpa (1891) jasno razberem koncept vhoda v nadstropje, ki je bil v renesansi spremenjen v ločni mostovž za prehod iz stolpa v palacij. Tudi drugi leseni mostovž povezuje severozahodni stolp z osrednjim v nadstropju.

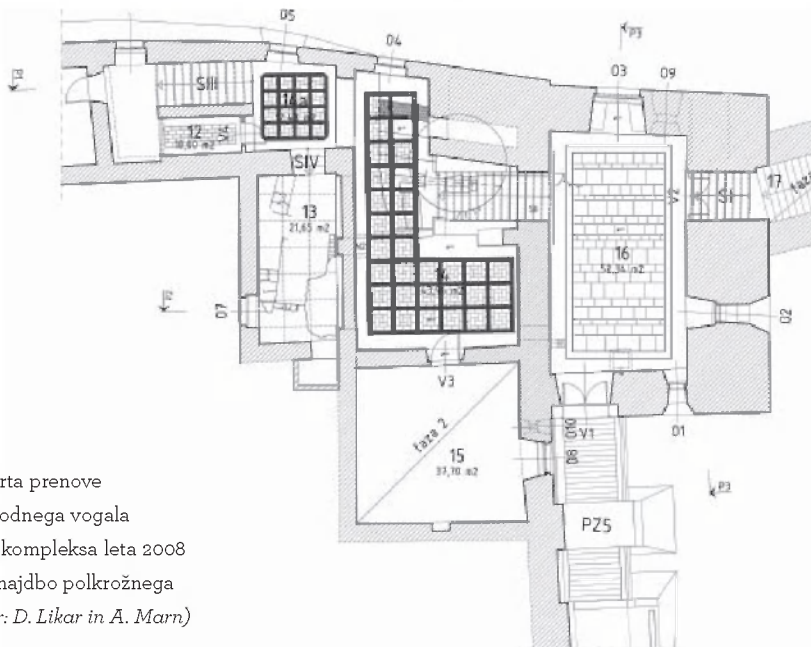
- 12 Mere stolpa: kvadratni tloris s stranicami 17,45/17,56 m, visok 35 m, debeline zidov 2,57–2,88 m, steber 2,78/2,80 m, notranji prostor širok od 4,53 do 4,80 m, približna količina vseh zidov stolpa 5618 m³
- 13 Romansko poreklo loškega gradu daje smiselnost obstoju treh gradov, povezanih v fortifikacijski sistem. Dva stolpasta gradova, postavljena drug nad drugim, sta v obdobju hladnega orožja povečala zaporno moč pri obvladovanju dolinskega prehoda. V takem sistemu je gornji grad običajno nekaj starejši. Wildenlack pa je kontroliral selški prehod in tako soustvarjal zaporni sistem. Koncept dvojnih stolpastih zapornih gradov je v obdobju topov izgubil smisel, zato so enega od dveh običajno opustili, drugega pa pričeli dograjevati in razvijati v grajski kompleks. Na fevdalni fortifikacijski sistem se običajno gleda preozko z obravnavanjem posameznega fevdalca in njegovega gospodarstva in prevečkrat pozabi, da je fevdalno gospodarstvo le del mnogo širšega mrežnega sistema.

peskolova za odvod meteorne vode pred vhomom v stolp. Drugi element gotskega portala je ležal zakopan v bližini prvega.

Najdba dokazuje obstoj zgodnje gotske faze v Loškem gradu, vendar je za določitev originalne lega gotskega portala grad še preslabo raziskan.

3. PREDPOZNOGOTSKI STOLP

Krožen stolp, najden v temeljih poznogotskega,¹⁴ je predstavljen pod stopniščem, ki vodi iz veže vhodnega stolpa v grajsko poslopje. Odkriti ostanki stolpa ne zadostujejo za tipološko ali časovno opredelitev, prav tako ni arheoloških najdb za zanesljivo datiranje starosti stolpa. Najdba in njena prezentacija sta zato pripravljena načrtno za enostavno nadaljevanje arheološkega izkopavanja, ki ga lahko pričnemo kadarkoli brez oviranja muzejske dejavnosti. Obstoj stolpa je mogoče, zaradi pomanjkanja oprijemljivih elementov, zanesljivo uvrstiti le v predpoznogotsko obdobje.¹⁵



Tloris načrta prenove severovzhodnega vogala grajskega kompleksa leta 2008 z vrisano najdbo polkrožnega stolpa. (vir: D. Likar in A. Marn)

- 14 Oznako poznogotski stolp v naši raziskavi opredeljujejo številne najdbe iz obdobja pred leti najdenega šilastega portala, ki so nekoč tvorile razpoznaven stolp z enakimi značilnostmi. Najdbe, opredeljene s poznogotsko oznako, imajo arhitekturne značilnosti utrdbe stare fortifikacije. Pod renesančno oznako označujemo značilne elemente in zasnove nove arhitekturne oblike utrdbe, zgrajene za upiranje novim ognjenim orožjem.
- 15 Viri poročajo o izgradnji novega stolpa leta 1526 (Blaznik, *Skofja Loka in loško gospostvo*, str. 158-159, 262), vendar ni mogoče zanesljivo reči ničesar, dokler ne bo možno temeljito raziskati zasube topovske etaže starega stolpa pod kapelo in zasube kleti vzhodnega grajskega trakta.

4. POZNA GOTIKA

Ohranjen mlajši šilasti poznogotski portal v nadstropju severovzhodnega dela gradu in večkrat predelan gotsko renesančni vhod nista bila dovolj trden dokaz o obstoju poznogotskega stolpa. Za dokaz, da je celoten stolp iz poznogotskega obdobja, je bilo treba najti več dokazov, ki bi to zatrdno potrdili. Iz arhivskih virov je bilo znano, da so v baroku zgradili obokano registraturo. Prag šilastega portala leži ugreznjen med petama dveh obokov, kar pomeni, da je izgradnja vrha oboka preseglala stara tla za razliko med obema pragoma in so v tem nadstropju vse nižje odprtine od obstoječih starejšega izvora iz obdobja šilastega portala ali renesanse. Odpadli omet na severni fasadi stolpa je kazal za pol okna nižjo odprtino, ki se je kasneje izkazala za poznogotski, sicer v renesansi popravljen, izhod na zunanji obrambni hodnik. S tem se je začetna teza potrdila. Kasneje smo našli takšno število bistvenih arhitekturnih elementov, da lahko poznogotsko fazo stolpa natančno in zanesljivo rekonstruiramo, ne glede na večkratne predelave v kasnejših obdobjih.

Zanesljiva določitev poznogotskega stolpa iz obdobja pred potresom 1511 je postala izhodiščna tehnična referenca za določanje najdb iz istega ali starejših in mlajših obdobj.

4.1. Nekdanja pot na grad z mestne strani

Nekdanji stari vhod v grad je potekal skozi SV vhodni poznogotski stolp. Iz vzhodne grajske obzidne linije je na njenem severnem zaključku stal izstopajoč kvadratni vogalni stolp z vhodom na jugu stolpa. Celotna pot na grad je predstavljala sistem dobro načrtovane okrepljene obrambe in varovanja dostopa v objekt. Obiskovalec se je gradu približeval po ozki strmi poti z mestne strani tako, da je ostro zavil ter prihajal bliže proti vhodu najprej ob vznožju obzidja, nato grajskega stolpa in obzidja ter prispel v branjeno polje vhodnega stolpa. Da bi obrambo vhoda še izboljšali, se je po obrambni liniji vrstila veriga okrepljenih in utrjenih fortifikacijskih točk – okrepljena obramba iz mestnega obzidja, lomljena linija zunanjega grajskega obzidja, JV grajski stolp in obzidje vzhodnega grajskega trakta.¹⁶ Vsaka raven je imela tri *cine*¹⁷ in dve strelnici. Na najvišji točki lomljene obzidne linije je leseno konzolno obrambno gnezdo obvladovalo prostor med stolpoma. Preostanek obzidja je bočno varoval dostop do vhodnega stolpa od renesančnih predelav naprej iz palacija, kot vidimo na Valvasorjevi upodobitvi iz 1679, in SV vhodni stolp s sistemom obrambe vhoda.

4.2. SV vhodni grajski stolp (imenovan »paurnfeindt«)

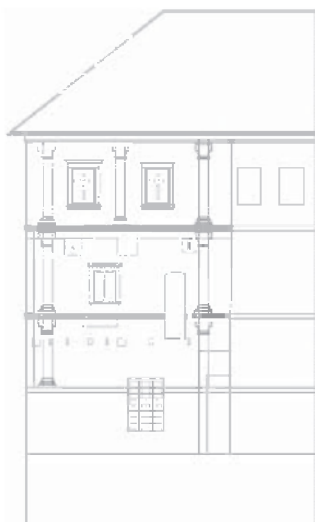
Najdbe pojasnjujejo izgled poznogotskega stolpa. Tridelna arhitektura stolpa je sestavljena iz rahlo nagnjenega podstavka, trupa in obrambne krone s streho. Za nadstropje nižji stolp od današnjega je imel krono iz treh cin brez strelnice na jugu in severu ter štirih na vzhodu. Brunčnice dokazujejo hurdo, lesen konzolni obrambni hodnik pred zobatim nadzidkom.

16 Zobata obzidna krona je imela dve stopničasti ravni

17 Kamnit zobati obrambni nadzidek



Južna fasada SV vhodnega stolpa z delnim vrisom najdb.
(vir: D. Likar, A. Marn in M. Zupančič)



Severna fasada z delnim vrisom najdb.
(vir: D. Likar, A. Marn in M. Zupančič)

4.2.1. Južni pogled na stolp

Levo nad poševnim podstavkom je glavni grajski vhod. Dostop je varovan z dviznim mostom z verigami in dvojnimi prečnimi obrambnim jarkom. Vhod je bil dodatno varovan z vseh smeri. Levi bok vhoda sta varovala strelnica, za polovico dvignjena nad portal, in obzidje vzhodnega grajskega trakta. Z vrha je vhod od blizu branil pomol z izlivnicami.¹⁸ Desno stran vhoda je branila nizka strelnica, deloma zamaknjena v podstavek. V sredini trupa, pod hurdo,¹⁹ je bila edina okenška lina južne fasade. Stolp se je zaključil z lesenim konzolnim obrambnim hodnikom in strmo streho.

4.2.2. Severni pogled na stolp

Severna fasada je v pozni gotiki imela zrcalni videz južne fasade, le da je bila brez vhoda, na mestu, kjer je na južni fasadi ležal pomol z izlivnicami za smolo, je imela izhod na zunanji hodnik. V baroku zazidan izhod je bil najden v poznogotskem pasu severne stene stolpa, blizu poznogotskega šilastega portala, kjer je danes razstavljeno Kalanovo pohištvo. Pod pragom izhoda so po celotni širini stolpa najdene *brunčnice*²⁰ za obrambni hodnik in kamnita konzolna polica za oporni sistem konstrukcije na stiku stolpa z obzidjem. Najdbe nakazujejo več načinov uporabe lesenega hodnika, vendar zaradi popotresnih renesančnih predelav in zazidave odprtine v baroku ni mogoče z zanesljivostjo določiti uporabe po obdobjih. Sistematska simulacija možnih oblik zaradi nezanesljivosti izhodiščnih podatkov ostaja zgolj ugibanje. Ostanke konstrukcij in njihove lega nakazujejo različno uporabo (od obrambnega pomola, *avžlja*,²¹ do hitro sestavljivega mon-

18 Iz fasade izstopajoči izzidek na konzolah za zlivanje vrele smole

19 Lesen konzolni obrambni hodnik

20 Odprtine v zidu, v katerih so nekdo ležala bruna

21 Pomolno srednjeveško stranišče.

tažnega obrabnega hodnika v primeru obleganja). Zaradi izhoda je okenska niša zamaknjena in ni v sredini stolpa kot na južni fasadi.

4.2.3 Vzhodni pogled na stolp

Vzhodna zobata krona stolpa se razlikuje od ostalih po številu cin (4) in odprtini med njimi (3). Tudi vzhodna krona je imela pod streho lesen konzolni hodnik, pod njo pa sta bili v trupu stolpa dve okenski niši.

Med trupom, deloma pomaknjene v podstavek in vogala stolpa, so strelnice za lokostrel, ki so branile dostope iz mesta.

4.3. Grajski vhod z dviznim mostom

Do grajskega vhoda se je bilo treba prebiti ob grajskem boku po dobro zavarovani tesni in strmi poti. Vhod je bil varovan z vhodnim stolpom, prehodom prek dvojnega prečnega obrambnega jarka, dviznim mostom²² z verigami na vitel in pomolom z izlivnicami nad portalom.²³

Prvi most čez obrambni jarek ob vhodu se je dvigoval na osi z vitlom in verigami tako, da je zapiral vhod, drugi leseni most se je v primeru nevarnosti prenesel v stolp.

Iz obzidja pomaknjen vhodni stolp je predstavljal samostojno utrdbo, ki navadno ni sodelovala v obrambi obzidja samega, temveč je bil v celoti namenjen obrambi vhoda.

Grajski vhod je bil dvignjen visoko v stolpu. Poznogotski kamniti portal je bil glede na današnjo lego utopljen za 16 cm v zid, s čimer je tvoril nišo, v katero se je spravil dvignjen most. Dvojno zaporo vhoda z notranje strani sta predstavljala težka lesena vrata, zapahnjena z zapahi, in dvignjen most v primeru nevarnosti.

Portal je bil močno predelan v renesansi, baroku in ob nunski prenovi. Spodnji del portala so podzidali leta 1892, ko so znižali tla veže stolpa, odstranili konzolni kamen za



Vzhodna fasada z delnim vrisom najdb.
(vir: D. Likar, A. Marn in M. Zupančič)

22 Blaznik 1973 omenja postavitev mostu čez jarek leta 1525 (na str. 161) ter v povezavi z glavarjevimi poročilom o nujnih delih leta 1683, preperelo ograjo ob grajski poti v mesto in dotrajan pridvižni most (na str. 263).

23 Najdba iz opeke zidanega dela nad vhodom priča, da so po potresu (1511) odstranili izlivni pomol ter zazidali polkrožni izhod in vanj namestili napisno spominsko ploščo ob prencvi gradu po potresu (z letnico 1527).

naslon dvižnega mostu, prilagodili dostopno pot novemu pragu in obzidali vratne špale. Portal so v baroku premaknili iz 16 cm široke niše za most do fasade.

Loški dvižni most je bil izveden natančno po tipologiji manjših dvižnih mostov. Merska analiza drugih mostov nam je pomagala pri odkrivanju dobro zakritih odprt²⁴ za verige. Po odkritju prve odprtine, v odpadlem ometu na vogalu med stolpom in grajskim krilom, smo na omet načrtali drugo, 5 cm večjo od predvidene, in jo s sondiranjem takoj odkrili.²⁵

4.4. Star prehod od vhoda do dvorišča

Novo odkritje niza bistvenih najdb med vhodom in nekdanjim dvoriščem omogoča natančno rekonstrukcijo poteka in videza poznogotskega prehoda, ki je bil pred stoletjem uničen zaradi izvedbe nunskega hodnika. Prehod na dvorišče je potekal skozi poznogotski portal in vežo stolpa, ki sta bila za 60 cm nad današnjim tlakom. V veži je prehod zavil proti gradu po strmi klančini proti arkadnemu izhodu na dvorišče. Tudi tla izhoda na dvorišče so bila nad današnjim tlakom grajske kleti dvignjena za približno pol metra. Zaradi strmega naklona klanca so imele kamnite plošče na zaključku izoblikovane posebne protizdrsne zobate opore za lažjo hojo ljudi in živine. Nizki odprtini vhoda in izhoda sta od jezdeca zahtevali, da je razjahal in konja vodil za seboj na povodcu. Star prehod je bil zasnovan le za pešce, živino in tovarniški promet. Zato so v renesansi zgradili še drugi vhod za vozove in živali, star vhod pa ohranili le za pešce.

Prezentacijo stare poti omogočajo najdbe originalne kamnite plošče tlaka klančine, ohranjene na nekdanjem mestu v nekdanjem naklonu, originalna lega baze arkadnega stebra ter izpodkopanega pasu ob vznožju veže. Pod ploščo tlaka klančine leži originalen ostanek kamnitega žleba (mulda), ki je služil za odvodnjavanje presežka meteorne vode z dvorišča.

Projekcija naklona tlaka klančine v vežo in arkado ali povezava prezentacij, dna arkadnega stebra, kamnite plošče rampe in vrha kamnitega cokla v veži stolpa v namišljeno črto, nam prikaže nekdanjo strmino, ki je stolp povezovala z vhodom na dvorišče.

4.5. Star dostop na nekdanje dvorišče

Dvojna (napol zazidana) arkada v kletnem pritličju severno-vzhodnega vogala gradu je star izhod na dvorišče.

Arkadni izhod, prezentiran v obliki niše iz dveh strani nekdanjega dvoriščnega zidu, nakazuje na eni strani naklon klanca, na drugi strani pa originalno raven starega dvorišča, predstavljeno pod steklenim tlakom, ki se nahaja 2,80 m pod današnjim tlakom dvorišča.

Pred izhodom na dvorišče so najdeni temelji, ki pričajo, da je bil izhod nekoč dodatno zavarovan. Najdba segmentov temeljev ne zadostuje za opredelitev, zato je predstavljena pod steklom na razpolago vsem raziskovalcem gradov.

24 Zaradi tesne pozidave vstavljenega kamna

25 Druga odprtina za verige se je po sondiranju jasno ločila od strukture zidu. Odprtina je bila na levi strani zožena za 4 cm v kasnejši predelavi. V zidu je po 30 cm ohranjena odprtina široka 19/9 cm, ki zavija v zidu navzdol do globine 3,10 m.

4.6. Odkritje severnega grajskega obzidja

V grajskem prostoru nekdanjega izhoda na dvorišče sta pri severni steni v tleh najdena staro severno obzidje in novejši razbremenilni lok tik ob njem. Notranje lice obzidja in njegovo nasutje s konstrukcijo so odstranili leta 1892, in sicer zaradi nove povezave s stopniščem. Zunanjo stanjšano steno obzidja so ohranili, vanjo vgradili novo okno in jo na notranji strani obzidali. Takrat so zgradili tudi novo steno, prečno na obzidje, in pod njo razbremenilni lok.

Severno grajsko obzidje je prezentirano v tleh, kjer je skozi pohodno stekleno okno vidna struktura in širina zidu, ter v stenski niši, kjer lahko vidimo nekdanji izgled površine obzidja.

5. RENESANSA (1511–1527)

Renesančne predelave SV stolpa po potresu (1511) so ohranile višino in strukturo konstrukcij. Skoncentrirale so se na popravilo poškodb po potresu. Te so bile večinoma na strehi, kroni in odprtinah. Sanacijo poškodb so izkoristili tudi za snovanje nove oblike utrjevanja, ki bi se lahko uprla novim orožjem. Pozidali so odprtine zobate krone ter v zazidani del namestili posodobljene strelne line. Strelne line, nameščene v stolpu loškega gradu, so po tipu zgodnje renesančne, saj predstavljajo prehodno obliko trikotne strelne line v specializirano ključasto-gobčasto, namenjeno obzidni puški. Po spremembi krone so odstranili lesen obrambni hodnik in tako dobili novo modernejšo podobo utrdbe. Zaradi poškodb pomolov so južni pomol odstranili, njegovo odprtino zazidali ter v nov zid namestili spominsko ploščo. Izhod na severni pomol so s predelavo učvrstili in pred njim izdelali pokrit lesen gank. Vse stare strelnice in niše so učvrstili ter modernizirali s kombinacijo kamnitega gradiva in opeke.

Grajski vhod in dvižni most so po potresu ohranili.

Vzhodno grajsko krilo je do spodnje polovice ohranilo poznogotsko obliko. V renesansi so spremenili le del palacija ob SV stolpu.

V času po potresu so močno predelali star jugovzhodni krožni stolp. Okrepili so vznožje stolpa s kamnito oblogo poševne eskarpe in kordonskim vencem in nad njim namestili topovsko etažo. Ob zaključku so v stolp vzdali spominsko ploščo.

Odkritja v SV vogalu grajskega kompleksa so pokazala način popotresne prenove leta 1511, ki je bil še povsem vezan na tradicijo v arhitekturi, s katero so vse zdrave stare konstrukcije v največji meri ohranili, poškodovane pa popravili ali reciklirali tako, da so jih istočasno posodobili v skladu z novimi zahtevami tedanjega časa. Za nove zgrajene dele stavb so se odločili predvsem zaradi povečanja varnosti in izboljšanja rabe. Tudi novo zgrajeno so gradili v največji meri iz že uporabljenega gradiva. Zaradi ugotovljenega klasičnega načina gradnje pri raziskavi grajskih konstrukcij smo ponovno preverili arhivske vire in literaturo o loškem gradu ter ugotovili manjše posege ob prenovi, kot so jih predvidevali kastelologi.

Na osnovi raziskav in ponovnega študija virov lahko potek popotresne gradnje z gotovostjo prikažemo.

Glavna popotresna dela na gradu so bila: najprej izdelava novega vhoda na grad skozi severozahodni stolp in prehoda na dvorišče, s čimer so lahko pripeljali s tovornimi vozovi težak kamnit gradbeni material s Kranclja in opečnat material iz Ljubljane. Nato so sanirali poškodbe osrednjega stolpa tako, da so hkrati posodobili strelnice in nadomestili stare lesene hurde s kamnitim renesančnim konzolnim vencem z *mašikuli*.²⁶ Nato so zgradili nove renesančne eskarpe s *kordonskimi venc*²⁷ okrog krožnih stolpov in večji del opore severnega grajskega krila ob vznožju obzidja. Po zaključku del na stolpih in obzidjih so sledila dela na palaciju. Ob tem so zgradili ločni mostovž med starim vhodom osrednjega stolpa v nadstropju in palacijem (povezava z lesenim hodnikom in preko vhoda v stavbo) ter lesen mostovž med stolpom in severozahodnim stolpom. Dela so zaključili z izgradnjo kamnitega stopnišča do starega vhoda v stolp in od vhoda na dvorišče skozi palacij do lesenega hodnika (na Treovih načrtih označen kot corridor).

5.1. Odkritje nekdanje dvoriščne fasade

Z nunskimi prezidavami dvorišča (1892) se je zaradi nasutja tlaka dvorišča in prizidanih grajskih hodnikov na treh straneh dvorišča izgubila stara raven dvorišča in nekdanje stare dvoriščne fasade so ostale v objektu kot notranje stene prizidanega hodnika.

Ob preverjanju možnosti, ali lahko pridobimo nove prostore zasute grajske kleti, smo naleteli na dobro ohranjeno staro dvoriščno fasado z oknom, odtis stopnišča in segmente tlaka starega dvorišča. Pred 116 leti zaprte gradbene strukture, skupaj s starim vhodom na dvorišče, so nosilke še starejšega zgodovinskega spomina (vsaj od renesanse naprej), zato smo jih prezentirali na način večplastne pripovedi. Pod starim tlakom dvorišča so predstavljeni tudi segmenti starih temeljev objektov neznane namembnosti.

Popotresno obnovo iz leta 1511 so proslavili s tremi renesančnimi kamnitimi spominskimi ploščami. Plošče so vzdali na najpomembnejše dele gradu. Prva napisna plošča je bila prvotno na osrednjem stolpu,²⁸ drugi dve sta označevali glavni vhod in monumentalni pomen prvotnega vstopa v grad. Podelitev večje arhitekturne vrednosti staremu grajskemu vhodu določi novemu, v renesansi zgrajenemu vstopu skozi severozahodni stolp, predvsem gospodarski pomen.²⁹

26 Vrsta konzolnih izlilnic za smolo

27 Polkrožni kamniti zaključek, ki deli počevno vznožje pritličja od nadstropja

28 Danes je vzdana v pritličju grajskega hodnika

29 Latinska plošča na nekdanjem osrednjem stolpu se skoraj ujema z drugo nemško, postavljen nad starim vhodom v grad. Tretja plošča na podnožju jugovzhodnega stolpa ima nemško besedilo. Napisna plošča nad portalom SV vhodnega stolpa pravi

«Grad gopostva freisinske cerkve. na tem kraju 26 marca 1511 pu Kr r po potresu porušen, je prečastiti gospodar in presvetli knez gospod Filip, škof freisinski [volilni knez/rensko palatinski in vojvoda bavarski] začel 1514 od temeljev popravljati. 1516 pu istem šteju dvignil iz ruševin in puskrel. da je bil v naslednjih letih v njegovih naslednikov iste cerkve korist pcpolnoma obnovljen.» (Reisp, *Gradovi dezele Kranjske*, str. 200; Stopar, *Grajske stavbe*, str. 27).

Napisna plošča v podnožju kapele

»Zgradil (Stopar Pczidal) in dokončal prečastiti, presvetli in visokorodni knez in guspod, jaz. Filip helsinski škof. naumburski administrator, renski palatinski grof. bavarski vojvoda itd. Leta Guspodovega 1527« (Reisp, *Gradovi dezele Kranjske*, str. 201, Stopar, *Grajske stavbe*, str. 29).

6. BAROK (1716-1722)

V baroku so bila izvedena obsežna šest let trajajoča gradbena dela. Blaznik je baročna dela lepo fazno opisal na podlagi arhivskih virov.³⁰

Posebno lepo, natančno in jasno so se baročne pozidave razkrile ob raziskavi severovzhodnega stolpa. Baročne pozidave so bile izredno zahtevne iz dveh razlogov: zaradi izredno visoke nadzidave starih stavbnih struktur in izgradnje obokov registrature v severovzhodnem vogalu grajskega kompleksa, ki so potegnile za seboj verižno reakcijo sprememb konstrukcij po celem kompleksu (sprememba višin tlakov, stropov in stopnišč, zasutje prostorov v kleti, sprememba višine odprtin).

Barok je za nadstropje povišal severovzhodni stolp in tej višini prilagodil vzhodno krilo ter stolp kapele. Vse predbaročne upodobitve Škofje Loke, ki prikazujejo vzhodno stran gradu od leta 1679 do 1698, kažejo pretežno še poznogotsko podobo, deloma predelano v popotresnem renesančnem obdobju. Polovica vzhodnega krila ima še vedno srednjeveško podobo obzidja.

Barok je najnižji del obzidja nadzidal za tri nadstropja, srednji del za dve nadstropji, renesančni palacij in severovzhodni stolp pa za nadstropje. Na starem krožnem, v renesansi okrepljenem jugovzhodnem stolpu, je barok zgradil za tri nadstropja visoko osmerokotno kapelo.

Zaradi izgradnje obokov v veži severovzhodnega stolpa je bilo treba spremeniti višino tlakov in njihovih konstrukcij po celi stavbi in v vseh obstoječih zgradbah spremeniti višino oken in vrat.

Loški grad je dobil v baroku zanimiv arhitekturni koncept. Proti mestu obrnjena severna in vzhodna fasada sta kazali meščanom prijazno podobo, iz katere je vizualno štrlelo pet stolpov in tako razbijalo, zaradi vtisa mogočnosti, do skrajnih meja takratne gradnje povečane površine mestne kulise. Druga, od meščanov stran obrnjena podoba gradu, pa je še naprej prikazovala svarilno moč in staro zastrašujočo vojaško podobo.

30 *Živo gradbeno dejavnost ponazarja med drugim podatek iz obračunskega leta 1717-1718, ko je bilo obnavljanje najbolj razgibano in je delo počivalo le od januarja do marca. Tedaj je bil na gradu zaposlen zidarski mojster z 31 zidarji in dvema mešalcema malte ter tesarski mojster z 10 tesarskimi pomočniki. Poleg teh je delalo še 24 dninarjev, med katerimi je bilo 7 žensk. Iz Ljubljane so zvozili 28900 kosov zidne in 15000 kosov stresne cpeke.*

V sezoni 1719-1720 so bila dela usmerjena predvsem v območje severnega trakta, ki je bil v 17. stol. nizek in neenoten. V smeri proti samostanu je bilo staro obzidje tako razmajano, da je težko padajoče kamenje nevarno ogrozilo življenje na samostanskem vrtu. Obzidje so temeljito popravili in ga utrdili s skarpami. Star hodnik pri tamkajšnjem poslopju so zrušili in povezali zgradbo z novo pozidavo. V prihodnjih dveh letih (1720-1722) so se lotili osrednjega vzhodnega trakta, ki so ga povsem prezidali. Iz Ljubljane so (med drugim) pripeljali 13000 kosov svodne cpeke, s katero so obokali tamkajšnje prostore, namenjene registraturi. (Blaznik, Skofja Loka in losko guspustvo, str. 264-265).

7. POSEGI V 19. STOLETJU (1891-1892)

Največji gradbeni poseg je grad doživel v 19. stoletju (po 1892) pod upravo uršulink. Korenito spremembo gradu, ki je trajala malone dvajset let, je mogoče po sondiranju konstrukcij, na osnovi ohranjenih delov načrtov arhitekta Willija Trea,³¹ fotografij in Beneschevih risb gradu iz obdobja tik pred posegom, rekonstruirati do podrobnosti.

Podrta sta bila zahodno obzidje in osrednji stolp do dveh tretjin grajskega nadstropja.³² Iz najkakovostnejšega materiala podrtih delov gradu so na južno obzidje sezidali nov trakt, prizidali dvoriščni hodnik vzhodnemu in severnemu traktu, del gradiva pa so porabili za predelave v grajskih prostorih. Manj kakovostno gradivo stolpa in obzidja so porabili za visoko nasutje dvorišča³³ in izravnave med dvoriščem ter vrtom. Tlak (mačje glave) iz nekdanjega grajskega dvorišča so porabili za tlakovanje predelane peš poti do starega vhoda v grad. Na severovzhodu so zgradili novo stopnišče in ga s prebojem severnega obzidja povezali do veže stolpa v kleti, grajski stolp pa so s stopniščnim hodnikom povezali s samostanom v mestu. Povezava gradu z mestom je bila zaradi zahtevne izvedbe izdelana v dveh variantah. Severna varianta povezave veže stolpa s samostanom je bila zaradi tehničnih težav opuščena. Ostanek te variante je veliko okno v severni steni veže. Zaradi opiranja stolpa so uresničili novo povezavo gradu s samostanom skozi severovzhodno strelnico veže. Uresničitev spremenjene variante je zahtevala večje posege v veži stolpa. Poglobitev tal za 60 centimetrov, izdelavo novega stopnišča med vežo in gradom ter prilagoditev vseh odprtin³⁴ in spremembo ravni poti na grad. Izvedba prizidkov na dvorišču je zahtevala zaprtje starega izhoda na dvorišče in uvedbo nove komunikacije.

Gradbene spremembe stavbnih mas in odprtin objekta so povzročile obsežno prilagoditev baročnih poslikav. Grad je dobil nov videz, kakršnega je obdržal celo stoletje, vse do zadnjih obnovitvenih del.

Diskusija

Rezultati raziskave v celoti podpirajo delovno hipotezo. Gradu je pridobljena nova presežna arhitekturna vrednost, ki je dvignila njegov pomen in privlačnost. Z ustrezno metodologijo so bile odkrite za loško zgodovino tako pomembne najdbe, da bo ponovno treba preveriti del za kraj najpomembnejše zgodovine. Grad, ki je bil pred posegom brez pomembnih najdb in tudi brez svojega monumentalnega vhoda, je s posegom v en sam vogal grajskega kompleksa pridobil novo komparacijsko vrednost. Prenovljen del zgradbe dokazuje, da je v preostali neraziskani strukturi stavbe in okolice gradu skritih še mnogo vrednosti, s katerimi bi lahko še veliko pridobili. Sistematska interdisciplinarna raziskava celotnega gradu in celoviti projekti prenove razvoja simbolnega objekta Škofje Loke v simbiozi do okoliškega prizorišča življenja lahko občanom, občini in muzeju prinesejo povsem nove dimenzije napredka.

Pomanjkljivosti in slabosti prenove SV vhoda v grad so nedvomno omejen obseg naloge,

31 Načrti iz leta 1891 in 1892 so izvedeni v varianti Originalne hrani Ločki muzej

32 V 70 letih 20. stoletja so ostanke stolpa in njegovih prizidkov restavrirali in predstavili v tlaku grajskega dvorišča

33 Današnje dvorišče je za 2,80 m nad starim, takšna je tudi publižna višina ohranjenega osrednjega grajskega stolpa

34 Poseg je viden v prizidavi gotsko-renesasnega portala vhoda v grad

zaradi česar je bilo reševanje problemov grajskega kompleksa zoženo na parcialno raven tako, da so sistemske pomanjkljivosti omejele strokovni način reševanja in omogočile pritiske javnosti na strokovne rešitve.³⁵

Zaključki prenove starega vstopa v grad skozi SV stolp so kljub velikim omejitvam pokazali dobre rezultate z dvigom arhitekturne vrednosti in pomena gradu. Uporabnost in aplikacija uporabljene metode je lahko vzorec za prenavljanje objektov, pri katerih želimo povečati vrednost nepremičnin naše kulturne dediščine.

VIRI IN LITERATURA

- Avguštin, Cene: Zgornji stolp na Krancju in nekdanja župna cerkev v Stari Loki. *Loški razgledi* 1, Škofja Loka : Muzejsko društvo, 1954.
- Blaznik, Pavle: Gradovi na loškem ozemlju. *Kronika* 1, Ljubljana : Zgodovinsko društvo za Slovenijo, 1953, str. 97.
- Blaznik, Pavle: Zgornji stolp na Krancju in Stari grad pod Lubnikom ter njuni graščini. *Loški razgledi* 3, Škofja Loka : Muzejsko društvo, 1956, str. 79.
- Blaznik, Pavle: *Škofja Loka in loško gospostvo 973–1803*. Škofja Loka : Muzejsko društvo, 1973.
- Likar, Darko: *Program prenove škofjeloškega gradu*. Ljubljana : Fakulteta za arhitekturo, 1987.
- Likar, Darko: *Program ureditve zunanjosti škofjeloškega gradu*. Ljubljana : Fakulteta za arhitekturo, 1987.
- Likar, Darko: *Arhitekturni postinformacijski sistem*. Ljubljana : Fakulteta za arhitekturo, 1995.
- Likar, Darko: *Celovita prenova škofjeloškega gradu, Sklop A – I. faza*. Ljubljana : Fakulteta za arh., 1997.
- Likar, Darko: *Celovita prenova škofjeloškega gradu. Program grajskega vrta z okolico. Sklop A – I. faza*. Ljubljana : Fakulteta za arhitekturo, 2000.
- Likar, Darko: *Načrt sondiranja SV vogala grajskega kompleksa Loškega gradu*. Ljubljana : Zavod Ad Pirum, 2007.
- Likar, Darko: *Izdelava projektne dokumentacije za aktiviranje starega vhoda v Loški grad v SV stolpu*. Ljubljana : Zavod Ad Pirum, 2007.
- Likar, Darko: *Načrt ureditve zaprtega zeliščnega grajskega vrta*. Ljubljana : Fakulteta za arhitekturo, 2007.
- Reisp, Branko: *Gradovi dežele Kranjske*. Ljubljana : Slovenska Matica, 1998, str. 190–203.
- Stopar, Ivan: *Gradovi na Slovenskem*. Ljubljana : Cankarjeva založba, 1986, str. 230–233.
- Stopar, Ivan: *Grajske stavbe v osrednji Sloveniji. I. Gorenjska. Med Polhovim Gradcem in Smlednikom*. Ljubljana : Viharnik, 1998, str. 19–38.
- Stukl, France: Inventar škofjeloškega gradu iz leta 1315. *Loški razgledi* 11, Škofja Loka : Muzejsko društvo, 1964.
- Stukl, France: Gradivo za stavbno zgodovino loškega gradu. *Loški razgledi* 14, Škofja Loka : Muzejsko društvo, 1967.
- Vodniki po loškem ozemlju: *Vodnik po zbirkah Loškega muzeja* 6. Škofja Loka : Loški muzej, 1995.

35 V slovenski praksi prenova ni prioriteta in čeprav je Slovenija direktive Evropskih prioritet, usmerjenih v prenavljanje, podpisala in je zakonodaja deloma temu prilagajena, je dolgotrajna odsotnost delovanja na tem področju skrčila število ekspertov in izvajalcev, zaradi česar nastopajo številne nepotrebne težave. Javnost pa zaradi mnogoletne usmerjenosti v novogradnje pravicira izkušnje iz novogradnje na področje prenove, zaradi česar se rešitve dražijo, kar povzroča prenavljanje objektov se ne zna več učinkovito uporabljati, vrednost zanemarjene dediščine ali nestrokovno prenavljenih nepremičnin pada in stara jedra postajajo posledično neprivlačna.

Summary

New discovery at Loka castle during the restoration of the old entrance

Until recently, because of extensive remodelling in the 18th and 19th centuries, Loka Castle was considered among the less important objects of castle architecture in comparison with other castles in Slovenia. The demolition of the central monumental castle tower and the combination of two major interventions into the castle thus fundamentally erased all the more worthwhile historical elements and architectural traces, so that investigations to find them were unsuccessful. Without important finds, castle experts ascribed Loka castle least importance among the three feudal fortresses on Škofja Loka territory. The architecturally degraded symbol of the town no longer expresses the exceptional importance of Loka history. The use of research and architectural methodologies and interdisciplinary work in the northeast corner of the castle alone has already revealed numerous elements of historical value, which indirectly or directly depict the material development of all the important periods of the building's history.

Combining a selection of the highest quality phases of the castle's development into a new solution at the end of restoration has begun to return to Loka Castle its leading spatial position. The solutions used in the architectural intervention in the castle show how to obtain increased value from the many times reconstructed building and provide a starting point for transforming degraded heritage into new development value.

The positive quality changes attempted in a limited segment of the castle are encouraging and provide a challenge for systematic solution of the whole.