



STATISTIČNI URAD LJUDSKE REPUBLIKE SLOVENIJE

KMETIJSKA STATISTIKA

ZVEZEK 19

OCENA ŠTEVILA ČEBELNIH PANJEV,
DONOSA MEDU IN VOSKA
(PO 9)

ZAVOD ZA STATISTIKO IN EVIDENCO
LR SLOVENIJE
DOKUMENTACIJSKI ARHIV

Inventarna številka: D 505 a

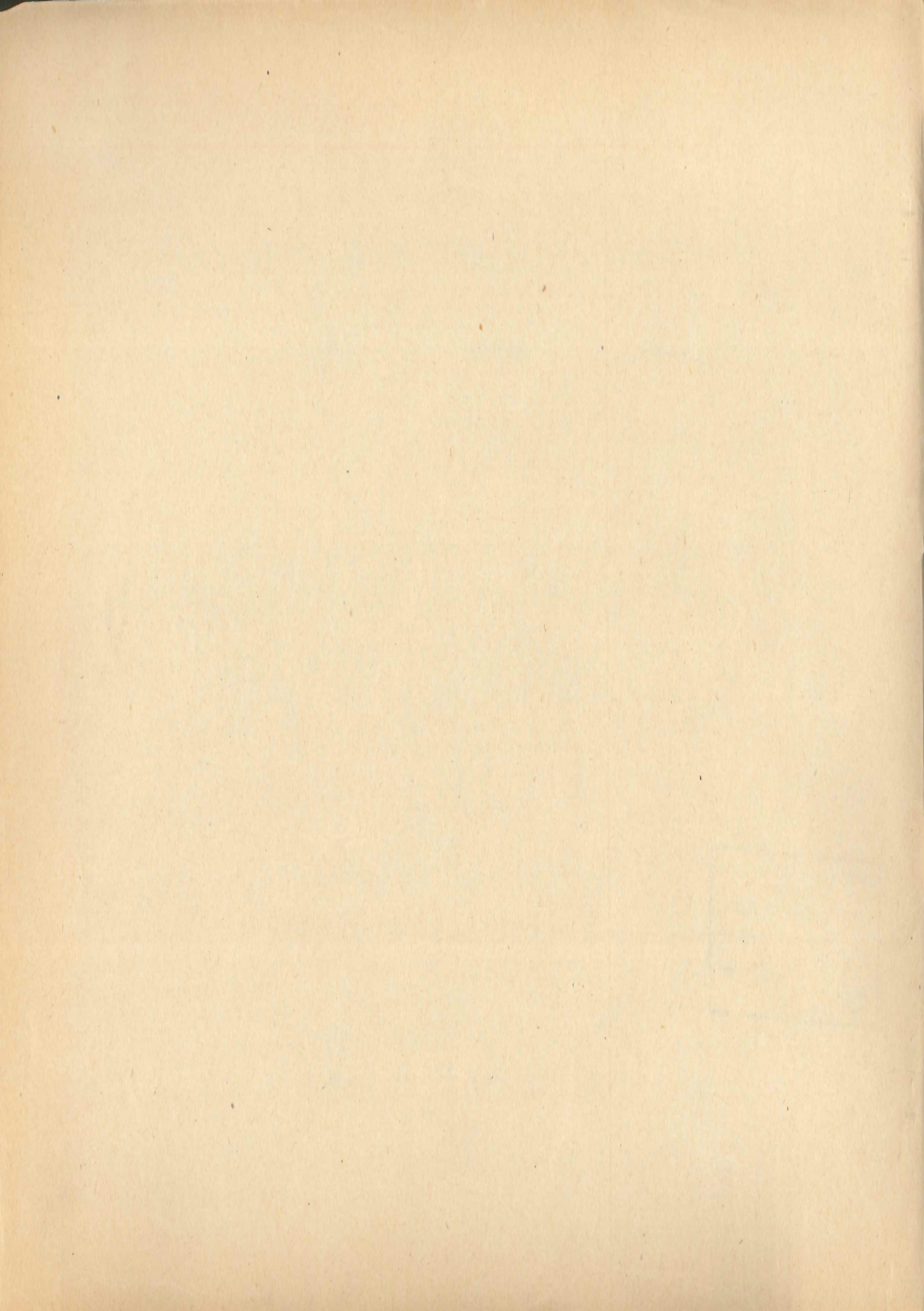
Arhivska označba: 3253

PO STANJU NA DAN 1. NOV. 1950

LJUBLJANA, 30. MARCA 1951

Publikacija je bila
razmnožena v _____
izvodih
Pričujoči izvod ima
št. 11

POVERLJIVO
samo za
službeno uporabo





STATISTIČNI URAD LJUDSKE REPUBLIKE SLOVENIJE

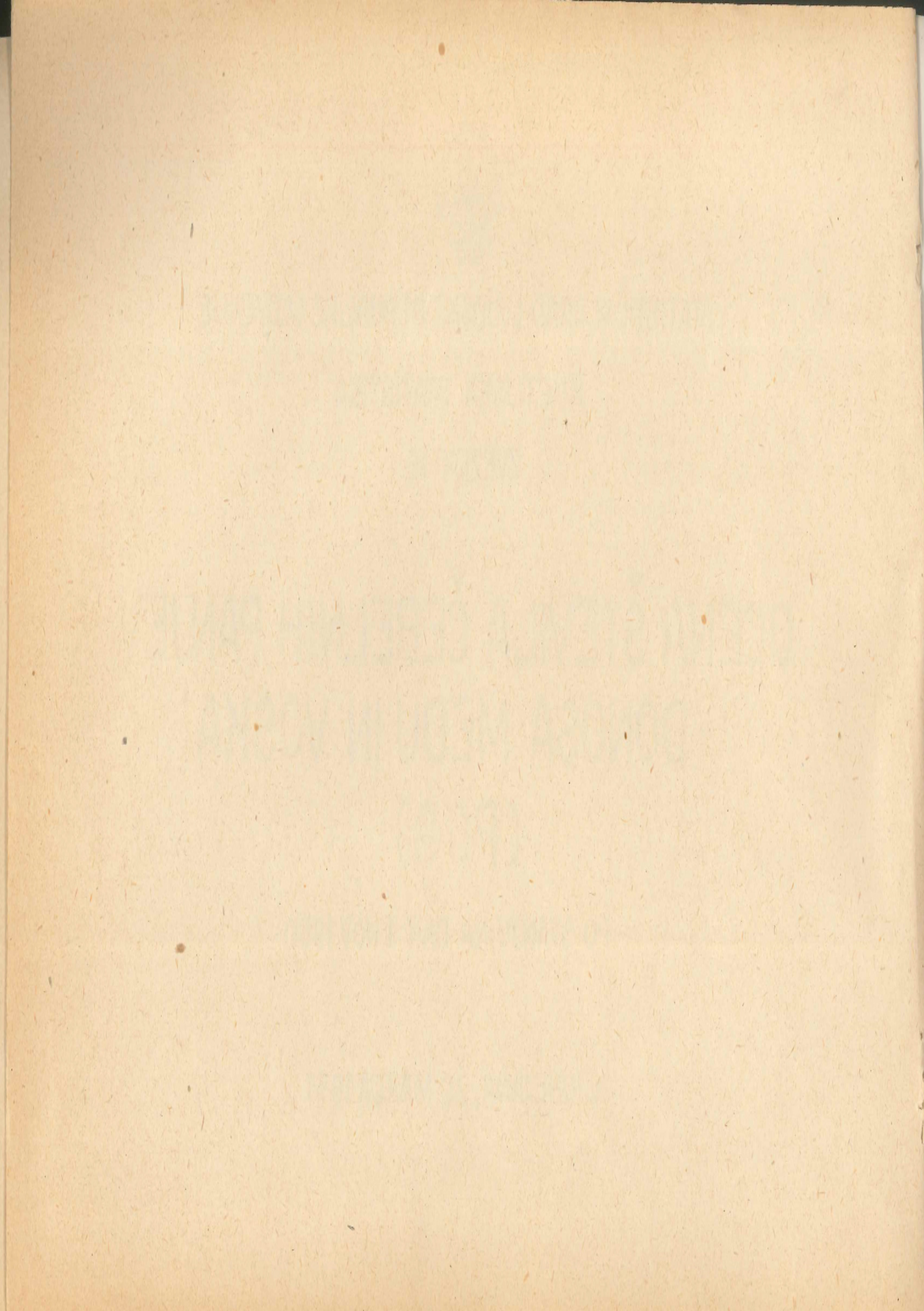
KMETIJSKA STATISTIKA

ZVEZEK 19

OCENA ŠTEVILA ČEBELNIH PANJEV,
DONOSA MEDU IN VOSKA
(PO 9)

PO STANJU NA DAN 1. NOV. 1950

LJUBLJANA, 30. MARCA 1951



Vsebina

<u>Uvod</u>	stran	stran
1. Pomen in razvoj	I	
2. Regionalna razdelitev	VII	
3. Razmerje med panji s premočnim in nepremočnim satjem po okrajih ...	VII	
4. Relativna gostota	VII	
5. Produkcija medu	II	
6. Razmerje donosa medu premočnih panjev v primerjavi s premočnimi po okrajih	XIII	
7. Donos voska	XIII	
8. Koleracija med površinski ajde in številom panjev	XIII	
9. Statistični razvoj	XIII	
10. Literatura	VVI	
	<u>Priloge</u>	
	I/a, b Produkcija medu in voska v LRS in po okrajih v letu 1950.	1,2
	II/a, b Važnejši pokusatelji čebelarje v LRS za leto 1950	3,4

Uvod

Pomen in razvoj

Prereč nepomembno postavimo čebelarstvo napram drugim panogam kmetijske proizvodnje, ako ga precejno zgolj po deležu na narodno gospodarskega dohodka iz kmetijstva. V tem oziru čebelarstvo ne prispeva več kot 1,5-2% narodno gospodarskega dohodka iz kmetijstva. Pomen čebelarstva označimo najbolje s tem, ako ugotovimo, da bi ga morali gojiti tudi če ne bi dajale prav nikakoga dohoda. Čebele skrbijo za oploditev mnogih kulturnih rastlin, ki bi se brez čebel ali sploh ne oplodile ali pa bi bile prisiljene do samozaploditve, radi česar bi dajale kvalitativno slabše pridelke. To velja posebno za sadno drevje, za katerega smatraje strokovnjaki, da ga oprasa čebele do 80%. Med naravo in čebelami obstoji čudovita "naravna pogodba", po kateri je tesna medsebojna povezanost.

Čebelarstvo je pri nas prastara panoga, ki je dosegla parkrat tudi svetovni slaves, a po svoje, deloma kot pridobitna panoga, deloma kot šport, doprinese k poeziji podeželja. (O tem se najboljši dokazi slikovite kornice, v katerih imamo zanimivo etnografske študije ispod peresa etnografa Vurnika).

Čebele so gojili Slovenci že v svoji pradomovini, a na novem ozemlju, ki so ga zasiedli,

se tekom zgodovine po svoje prilagodili panj in način čebelarjenja.

Pegoji za čebelarstvo so pri nas izredno ugodni: dovolj južna lega, saščitane doline, razvite kulture za čebelarstvo - 1170 species cvetja J. Križaj - posebno pa razširjenost ajde, po kateri tja dovolj surove podnebje, ki skrbi, da se čebele utrjene.

Valvasor navaja, da je v njegovem času čebelarstvo na Kranjskem cvetelo: "Čebel je tukaj vseprevid mnogo, ki narai kakoga poštenega gospodarja obogate, ako ga Bog blagoslovi." Nadalje navaja, da se istraša iz Kranjskega mnogo stotov medu, posebno v Salzburg, vosek pa v Benetke. Poleg tega pa je še dovolj medu za domačo potrošnjo, za kuhinje odlična medice in priprave medenih kolačev, ki so boljše od nemških. Med je bil v tej dobi zelo poceni, po dva krajcarja funt. Zdi se, da je doseglo sto let pozneje čebelarstvo pri nas višek. Po ustnem izročilu (J. Križaj) je bila takrat na Kranjskem 90000 panjev. V letih 1753 in 1754 so stotali same na cesarski tehničari v Ljubljani 313000 kg medu, v naslednjih letih pa 419000 kg s posebno vred (Kihelič). Tu ni všteti med, ki je bil stohran na ljubljanski mostni tehničari, med, ki se ga klobotari izvozili iz dežele in med porabljen doma.

Čebeloreja je bila najbolj razširjena na Koroškem in v severno-zapadnem delu Kranjske, do čim se je na Dolenjskem po poročilu Petra Pavla Glavarja - popolnoma apustila, a tudi na Primorskem ni bila razširjena. Očitno so bili tudi na Dunaju prav dobro informirani o čebelarstvu na Kranjskem, meni Mihelič, da so sprejeli za učitelja čebeloreje na Dunaju "Kranjca" Janšo Antona iz Dovjega na Gorenjskem (1770), čigar vpliv je ostal trajen v čebelaraki literaturi. Radi obstoječega fevdalnega reda in popolnoma podložniškega položaja kmeta, se je čebeloreja razvijala posebno na veleposestvih graščakov, samostanov in posvetne duhovščine, a kmet je mogel gojiti čebele le proti odškodnini graščaku, ki je rasteval lovsko pravico tudi na čebele in zahteval tudi desetino medu in rojev.

"Kranjska čebela" ima svoje mesto v kraljestvu čebel. Gstre loči n.pr. tri podskupine čebel: severozapadne evropske, jugovzhodne evropske in sredozemne. Jugovzhodno evropsko predstavlja "kranjska čebela", ki ni razširjena samo na Kranjskem, ampak na Koroškem, Dalmaciji, preko Balkana in Madžarske do Kavkaza. Močno pa je razširila tudi v Nemčiji.

(V stari Avstriji so razlikovali 6 pasem: neuško, kranjsko in bosansko kot domače, italijanske, ciprske, bapaške kot uvožene).

Kot posebno prednost kranjskih čebel navaja: pridnost, pohlevnost, odpornost in da rada roji, lastnost, ki jo poudarja že Valvazor.

Do pred približno sto leti o nekem organiziranem pospeševanju čebeloreje ni bilo govora ne pri nas, ne drugod, čeprav je stavila niška avstrijska ekogomska družba cesarici Mariji Tereziji leta 1768 "predlog za izboljšanje čebeloreje", na katerega je dal obširen odgovor za Kranjsko kmetijsko družbo Peter Pavel (Mihelič). V zvezi z danes zelo važno kmetijsko panogo, mlekarstvom, nas bo zanimalo v tem predlogu, da navaja, da je čebeloreja vsaj toliko koristna kot mlekarstvo.

Čebelorejo se v tem času pospeševali le posamezni ljubitelji, amaterji.

Nekako pred sto leti se prične organizirati društva, prične se razvijati obsežna literatura, ustanavljajo se časopisi, prične se s poukom v ljudskih šolah, nastavljajo se potovalni učitelji, prirejajo se razstave. Poleg tega so izumili v drugi polovici prejšnjega stoletja tri važne iznajdbe, ki so znatno izpremenile način čebeloreje in je racionalizirala. To so: umetno satje, matičnjak in centrifugalno točilo. Toda še pred tem časom je začel čebeloreji hud udarec uvoz surovega sladkorja po niskih cenah. Slovenska čebeloreja je v tem času, ko je drugod izdatno napredovala in se racionalizirala, sastala ali celo nazadovala. Delni vsrek je v tem, pravi Križaj, da se je pri nas od nekdanj prakticirala večnja na paše, za kar je bil kranjski panj zelo pripraven; nadalje konservativni duh in nezaupanje do novotarj.

Vendar so dosegle kranjske čebele baš v drugi polovici prejšnjega stoletja svetovni slavo; seveda v glavnem po zaslugi privatne podjetnosti. Trговец Rotschütz, lastnik graščine Srečka pri Višnji gori, je ustanovil 1868 trgovino s čebelami (in tudi tovarne za čebelarne naprave). S propagando je dosegel veliko povpraševanje po kranjskih čebelah. Višek je dosegel izves s 17000 pošiljkami na leto. (Izpolnil je tudi naprave za raspošiljanje tako, da je prvotna smrtnost 13 % padla na 3 %). Leta 1872 je bilo ustanovljeno prvo čebelarsko društvo; predsednik je bil Rotschütz, podpredsednik pa znani Jerič in dr. Razlag, deželni glavar. Izdajali so časopis v nemščini: "Kranjska čebela" in slovenski izveček, ki ga je oskrbel Jerič. Po Jeričevi smrti je društvo raspadlo.

Leta 1885 se je ustanovilo na Gorenjskem "Sadjarsko in čebelarsko društvo", leta 1898 pa novo čebelarsko društvo pod predsedništvom dr. Lampeta, ki je pričelo izdajati "Slovenskega čebelarja".

Društvo je uspelo, da se je čebelereja tudi pri nas racionalizirala, kakor vidimo iz naših statistik o številu panjev s premičnim in napremičnim satjem. Politične in socialne spremembe so v toku zadnjih 50 let napravile feudalizem do zadnjih ostankov; popolnoma čele po osvoboditvi, vendar pa je na čebelereji tudi danes udeležen v znatni meri nekmečki kmetovalec ali pa spleh amater, katerim gre nerda v prvi vrsti zasluga, da se je čebelereja dvignila in

racionalizirala.

Prizadevanja, da se "kranjič" modernizira, so se pojavila pri nas že v zadnji četrtini preteklega stoletja, toda v glavnem so bili takrat le še posidni čebelarji, ki so vstavili v "kranjiče" pokretno satje. V zadnjih letih preteklega stoletja so pričeli priporočati tudi Gerstungove mere (26 x 41) mreže kranjske, ki se jo na splošno sprejeli v tem stoletju, a način obrata prilagodili našim pašnim prilikam in vzeli kot vzorec tako zvan Albertijev listovni panj. Te prilagoditev je izvedel Žnidaršič. Sedanji A2 panj (Alberti-Znidaršičev) z Gerstungovo mrežo in listovnim satjem se je širil od 1900 in prevladal v letih 1925 do 1930. Zasluga gre čebelarskemu društvu "čebelarju" in naprednim čebelarjem, ki so šli z vzgledom naprej.

Statistične podatke o številu panjev in proizvodnji medu imamo za več kot sto let nazaj (Tafeln zur oesterr. Statistik). Ob štetjih živine (1869, 80, 90 itd.) se je popisale tudi števila čebelnih panjev, vendar izgleda, da starejši podatki izredno nezanesljivi, a tudi popisi ne ustvarjajo slike posebne točnosti. Tudi stara jugoslovanska statistika ne dela vtisa posebne zanesljivosti. Toda tudi danes ni popolnoma sigurno, da so zajeti vsi "kranjiči", še manj točni pa so podatki o donosu medu, ki so le ocenitve.

Po tem kratkem orisu razvoja nam bo lažje razumeti in presojeti današnje stanje.

Vprašanje, ki nas posebno zanima, je razvitost naše čebelereje v primeru z drugimi republikami, drugimi državami, predvsem pa s nemškimi

pojeji, to je, dali je kapaciteta čebeloroje iskoriščena, ali pa se tu še kako in koliko rezerv. Nadalje nas zanima ševeda tudi razvojne tendence in pa regionalna razdelitev.

Za namene na gornje vprašanje odgovoriti, posebno glede kapacitete, moramo postaviti neke standarde, neke merila, na podlagi katerih bi mogli presoditi naše stanje. Nekih čisto objektivnih meril tu ne moremo postaviti - to je stvar delovnega terenskega opazovanja strokovnjakov - ampak si jih bomo ustvarili na podlagi primerjanja s drugimi, posebno z evropskimi državami.

Nekaj dobrih primerjav najdemo v dolgotrajnih opazovanjih tujih strokovnjakov. Tako smatramo kakovost, da je primerna gostota pri slabih pašnih pojejih

100 družin na 2000 ha skupne površine pri boljših pašnih pojejih

100 družin na 800 ha skupne površine pri zelo dobrih

100 družin na 500 ha skupne površine.

Koliko družin pa se more držati na nekem področju, da se dosežejo dovolj dobri rezultati, ne more določiti od slučajja do slučajja potem izkušnje.

Zanimivo je pripomniti, da je primerjava na skupno površino boljše kot na kako drugo, ker je da neko more pravi vsa površina, tudi neproduktivna (rasen kamenja) sposobna dati nekaj paše in šarda celo v večji meri kot pa intenzivno njivsko kulturo. Radi intenziviranja kmetijstva in odprave prahu je čebeloroja marsikje celo na-

sadovala. Glavni njivski pridelki kot kisa, krompir, sladkorna pesa nimajo s čebeloroje nobenega stika. Na drugi strani pa je zelo važen gospod (rasen borovega").

Intenziviranje pletanja, posebno v zvezi s čiščenjem in razkuševanjem semen je odvzelo čebelan marsikako hrano. (Gosno drevje sicer ne spada med ovotonoše, toda čebele dobe med ed izdelkov insektov rastlinakih uši (afide), ki sesajo na iglavcih in pokrijeje igle s svojimi izdelki). Zelo važno je za čebeloroje sadje, med njivskimi posevki pa ajda. (V Rusiji se ugotovili po predvojnih podatkih celo popolno linearne koleracije med površino ajde in številom panjev v li oblasteh sedanje ZSSR ("Čebelarstvo" 1949, št. 6, str. 326 L. Babilje Organizirani planovno razmnoževanje i prevozu pask na posevi grahiki).

Zbrali smo podatke iz statističnega letopisa bivšega mednarodnega kmetijskega inštituta o številu panjev in preradnali na skupno površino dotične države. Rezultat kaže sledeča razporeditva:

Število panjev na 100 ha obilnega pridelave

Država	Število panjev na 100 ha
Alžir	0,97
Argentina	0,09
Australija	0,04
Avstrija	3,50
Belgija	4,30
Canada	0,04
Čehoslovaška	5,60
Čile	0,01
Danija	0,34
Estonska	1,10
Finska	0,10
Frantska	5,30
Grčija	0,22
Japonska	0,93
Jugoslavija	3,30
Južno-afriška država	0,06

Država	Število panjev na 100 ha
Latvija	2,90
Luksemburg	4,35
Noboroka	3,50
Norveška	2,80
Poljska	5,30
Portugalska	0,10
Republika Slovenija	0,47
Portugalska	5,65
Romunija	1,90
Sovjetska Zveza	0,00
Švedska in Islandija	0,01
Švedska	0,30
Švica	8,10
Turčija	1,40
Ungarska	0,03
U.S.S.R.	0,24

V 16 nemških deželah je bila, po Geotze-u gostota panjev na loo ha površine v najboljši deželi 8, 3, v najslabši 4, 5, povprečna pa 6.35.

S tem smo ustvarili primerno podlago za primerjanje. Naše štetje je dalo vsega 76.000 panjev, kar da 3.8 panjev za loo ha.

Primerjajoč ta rezultat s podatki drugih držav ugotavljamo: Med 32 državami, za katere smo dobili podatke, stoji na prvem mestu Švica s 8.1 panjem na loo ha; za njo so Grčija s 5.5, Nemčija 5, 3, Portugalska 5, Bolgarija 4, 3, Luksenburg 4, 8, Madžarska 3, 9. Vse ostale države so izpod našega povprečka, tako Avstrija s 3, 5, Romunija 1, 9, in znatno izpod tega še severne države.

Pri isvenevropskih državah, za katere imamo podatke, ima edino Turčija "primerno" gostoto s 1.49; nato pride Japonska s 0.53 panja, vse druge pa še izpod tega. Seveda imajo mnoge teh držav ogromne neproduktivne površine, ki ne prihajajo v poštev za čebeloreje (kjer primerjava z vso površino torej ni dobra).

Na podlagi tega moremo ugotoviti, da smo po naši gostoti med razvitejšimi evropskimi državami.

V prejšnji primerjavi deloma niti okolnost, da razmerje panjev s premočnimi in nepremočnimi panji ni povsod isto. V Grčiji, ki ima sicer visoko gostoto, je odstotek premočnih panjev le 9 % skupnega števila, v Portugalski s prav tako visoko gostoto komaj 3 %. Če bi upoštevali kvaliteto panjev, sta ti dve državi gotovo tudi po gostoti izpod našega povprečka.

Pri nas je premočnih panjev, kot smo videli, 79 % vseh panjev.

V državah, za katere imamo podatke v prednjih tabelah, je razmerje sledeče:

Države	% premoč. panjev od vseh panjev
Avstrija	60.5
Bolgarija	49.0
Čehoslovaška	53
Estonska	79.8
Grčija	8.8
Jugoslavija	41.7
Nemčija	78.3
Madžarska	8.5
Portugalska	2.8
Romunija	49.6
Sev. Irska	100.0
Švica	97.2
Argentina	50.3
Egipt	1.2

Od navedenih 14 držav ima višji odstotek premočnih panjev kot pri nas 5 držav, to so Estonska, Nemčija, Madžarska, Sev. Irska in Švica. Vse ostale so izpod našega povprečka. Čeprav so podatki deloma zastareli, so vendar dobro izpričevale naši čebeloreji.

Število panjev na loo dreves bi bil drug zanimiv pokazatelj, vendar imamo še manj podatkov (ker se izkazujejo za nekatere države površine sadovnjakov, za drugo število posameznih važnejših



VII.

vrst ali vseh dreves, toda nekatere države vsa, druge samo rodna drevesa. V ilustraciji navajamo nekaj podatkov:

Države	Število panjev na 100 sadnih dreves
Italijanska	0.7
Jugoslavija	1.2
Latvija	2.8
Madžarska	1.2
Romunija	0.6
L R S	0.96

Države	Število panjev na 100 rodnih dreves
Luksemburg	1.3
Nemčija	1.3
Švica	2.2
L R S	1.7

Regionalna razdelitev

Pri regionalni razdelitvi nas zanima, razume se, najprej absolutna razširjenost, to je število panjev po posameznih okrajih. Ta pokazatelj je varen sam zase, ker prikazuje "produktivske centre". Na drugi strani pa radi različne velikosti okrajev ne more biti odločilen za presojo izkoriščenosti kapacitete, odnosno glede relativne gostote. Absolutno največ panjev ima Ljubljana okolica (5157), za tem Gorica (4.458), Murska Sobota (4.288), nad 3000 imajo še Kranj okolica,

Novo mesto, Maribor okolica, Ptuj, Slovenjgradec.

Najmanj panjev izkazuje - razen mest - Idrija, Trbovlje, Lendava, Poljčane, Radgona.

Delež okrajev na celokupnem številu prikazuje naslednji grafikon (str. VIII.)

Razmerje med panji s premičnim in nepremičnim sadjem po okrajih.

Povpreček za LRS je, kot smo videli, 76.2% premičnih od vseh panjev.

Najvišji odstotek premičnih panjev izkazuje Maribor mesto (99.4), za tem Ljubljana mesto (95.2) nad 90 % imajo še Gorica in Il.Bistrica; nad 80 %: Postojna, Sežana, Celje-okolica, Cramelj, Kranj mesto, Kranj okolica, Ljubljana okol., Maribor okolica, Ptuj in Radgona.

Najnižji odstotek imajo Slovenjgradec (53.5), za tem Trebnje (59.1), Novo mesto (61.2), Šoštanj (66.4), Račoveljica (67.3), Krško (67.3).

Radi važnosti tega razmerja ponaservjemo stanje po okrajih s sledečim šrafiranim kartogramom na strani X.

Relativna gostota

To nam daje, kot smo videli, primerjava števila panjev na 100 ha skupne površine.

Republiški povpreček je 3.8. Nad njim se dvigajo visoke Ljubljana okolica (19.7), Kranj mesto (12.8) Maribor mesto (10.9).

Nad 4 imajo Gorica (4.5), Cramelj (4.7), Crenoplje (4.8), Trbovlje (5.9), Celje mesto (5.9), Ljutomer (7.8), Murska Sobota (6.5), Ptuj (4.6), Radgona (5.6), Slovenjgradec (4.2). Najnižja gostota je v Tolminu

in Kočevja (2.2), nadalje v Il. Bistrici (2.3), Idriji (2.4). Rasen v Gorici je gostota vseh primerkih okrajov izpod 3).

Relativno gostoto po okrajih ponazorijo drafirani kartogram na strani X.

Z vidra na sadne drevice pa je gostota sledeča:

Republiški povpreček je 17 na les vodnih dreves. Najmanjše je največ panjev na les dreves v Slovenjgradu (4), Grosupljem (3.9), Ormožju (3.8), Ljubljani mestu (3.7), Radovljici (3.5) najmanjše razmerje pa je v Celje mestu (0.6), Maribor okolici (0.7), Poljčanah (0.8), Celje okolici (0.8), Ilirski Bistrici (0.8).

Ta čista statistična analiza gotovo ne more dati nama pa sobi dovolj odgovora na vprašanje, ki nas zanima: razširjenost čebelarje s vidra na možne kapacitete. More pa služiti vsaj kot kazalnik strokovnjakov na smer njihovega terenskega proučevanja. More pa bi bile tudi pri tem poizvedelja potrebna, da se mesto okrajov postavi na kakšni homogeniši rajoni in prouči razširjenost po teh.

Produkcija medu

Podatki o donosu medu so očeno in kot taki daleko manj zanesljivi kot pa podatki o razmerju številu panjev. Poleg tega je letni donos zelo podvržen kolebanju, radi česar je še toliko težje presojati, da li so podatki stvarni ali ne.

Zadi velikega kolebanja donosov je rentabilnost čebelarje zelo nesigurna; kako leto donos prav lepo dobiče, drugo leto pa se skljuje

z izgube. Kakih knjigovodstvenih podatkov o donosu in rentabilnosti čebelarje pri nas, čeprav se ne za nekaj reprezentativnih obratov, nimamo (ker jih ima n.pr. švicarski "Immersekretariat"). Imašnji racionalni način čebelarje sektora proučuj stojebnega in tudi obratnega kapitala in donos. Visoki stroški za čebelna stanovanja so največja ovira proučevanja čebelarje. Donos je zavisen deloma od uspešnosti in tnanja čebelarjev in njihove vneme, slasti, da vodi se na pajo, v največji meri pa od naravnih pogojev, ki jih predstavljajo klima in senla, način kmetovanja in flora. Vise pa klimatično najbolj ugodni predali vedno tudi švicar najboljše se čebelarje. Imamo področja slabih klimatičnih pogojev, ki imajo svetle čebelarje.

Izračunali bomo zopet donose medu na panj na dršave, na katere imamo podatke, da dobimo podlage za presojanje. Rezultat je sledeči:

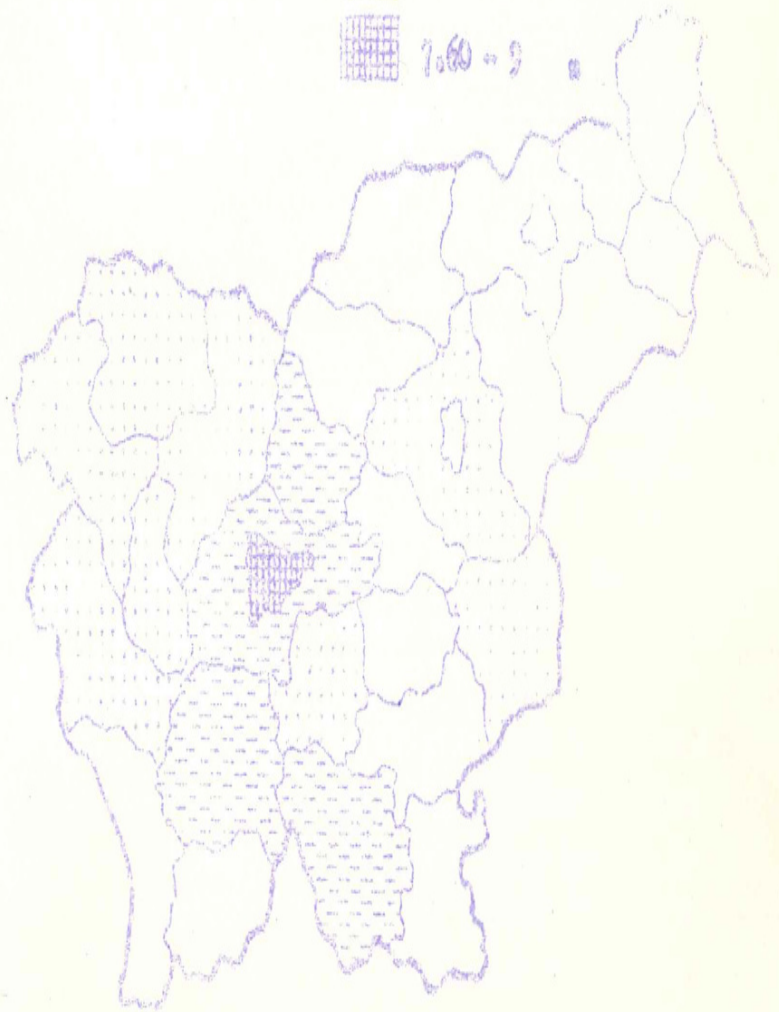
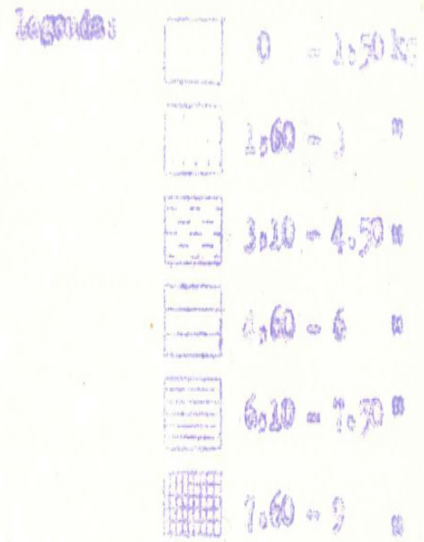
PROCENTUALNI OBRNO PARJEV S PROMENOM PARJEVI
DO SKUPNINE ŠTAVILA PARJEV V L. 1974.

PROCENT PARJEV NA 100 HA SVIČNE POKRITOSTI



PRŮMĚR NADU NA PÁJĚ S PŘEMĚNEN SÁRŽEM

PRŮMĚR NADU NA PÁJĚ S NEPŘEMĚNĚN SÁRŽEM



Razmerje donosa medu premičnih panjev v primeri s nepremičnimi po okrajih

V republiškem povprečju je donos nepremičnega panja le 30 % premičnega.

Razmerje pa je po okrajih dokaj različno. Ponazoruje ga analitična tabela štev. II.

Ako postavimo donos premičnega panja enako 100 (kakor je v omenjeni tabeli) in izračunamo napram tem donos nepremičnega, vidimo, da je najvišji odstotek 81,5 (Poljčane), nadalje 63,6 (Črčanj), 55,8 (Tolmin), 51,2 in 50, Maribor okolica in Murska Sobota.

Zelo nizek odstotek pa imajo Črnomelj (8,0), Grosuplje (10,4), Gorica (12,0), Ljubljana okolica (19,4), Sežana (19,6), Lenjava (20).

Ti podatki utegnejo zanimati čebelarake strokovnjake pri njihovem terenskem opazovanju.

Donos voska

Napram donosu medu 7242 g, je donos voska 138 g majhen, saj znaša le 2,2 % medu. Dekler nise poznali umetnega satja, je bil donos voska naravno mnogo večji.

Pri panjih s premičnim satjem je razmerje 6626 g : 121 g, ali 1,8 %, pri panjih s nepremičnim satjem pa je razmerje 616 g : 36 g = 5,8 %.

Te razmerje smatrajo strokovnjaki za pravilno. Razlike po okrajih nise posebno znatne ter so razvidne iz tabele II.

Tudi ta tabela sama po sebi nima drugega pomena in namena kot opozoriti strokovnjake na te

razlike, v kolikor utegnejo zanimati čebelarske strokovnjake in jim služiti pri nadaljnjem opazovanju. Kakoga konkretnega zaključka samo s statistične analize ne moremo potegniti.

Korelacija med površinami ajde in številom njiv

Radi velike važnosti, ki jo ima ajda za čebelare (in ker smo n.pr. videli popolno korelacijo med številom panjev in površino ajde) smo izračunali korelacije tudi za naše področje. Korelacije kaže raspršilni diagram na str. XIV.

Iz diagrama je razvidno, da obstoja pravilna korelacija med obema činiteljima. Račun pokaže, da je $r = 0,63$, kar pomeni, da se da le 40 % odstotkov razlik števila panjev po okrajih obrasle štiti s razširjenostjo ajde.

Statistični razvoj

Glede produkcije medu in voska za področje bivših avstrijskih dežel moremo dobiti podatke za 100 let nazaj (Tafeln der Statistik der Oesterreich. Monarchie). Od leta 1862 jih prinaša redne statistični letopis. Podatki ne delajo vtisa posebne samozeljivosti.

Število panjev je bilo zajeto ob priliki popisov živine. Radi pomanjkanja časa še nismo mogli preračunati vseh podatkov na področje današnje LRS. V informacije prinašamo sledeče podatke po delelah. (Pod Štajersko je vna, ne samo slovenska Štajerska).

XV.

Število panjev

Leto	Kranjska		Gorica in Gradška		Štajerska	
	čebelarjev	panjev	čebelarjev	panjev	čebelarjev	panjev
1869	-	25.203	-	-	-	62.613
1880	4827	32.125	755	7.265	25.314	82.524
1890	4737	49.295	675	8.267	23.000	100.573
1900	-	41.699	-	8.332	-	107.103
1910	-	52.694	-	9.769	-	118.467

Stanje v stari Jugoslaviji pa je razvidno iz sledečih tabel

Leto	Dravska banovina			Jugoslavija		
	premišni panji	nepremišni panji	Skupaj	premišni panji	nepremiš. panji	Skupaj
1930	38.389	37.336	75.725	191.830	455.436	657.266
1931	40.178	37.370	77.548	208.410	430.279	638.689
1932	40.049	32.417	72.466	207.496	421.262	628.758
1933	41.553	30.404	71.957	232.922	438.041	670.963
1934	47.919	48.906	96.825	266.058	452.610	718.668
1935				294.302	455.107	749.409
1936	328.911	453.557	782.468
1937	37.884	45.169	83.053	336.500	475.238	811.738
1938	29.444	55.867	85.311	356.120	447.202	803.322
1939	29.208	55.355	84.563	362.212	430.595	792.807

Vir: Statistični godišnjak, letniki 1930-1939

Olede donosa među na panj pa so podatki sledeči :

Leto	Dravska banovina	Jugoslavija
1933	5.03	5.8
1934	3.80	9.6
1935	3.8	5.7
1936	-	6.2
1937	3.7	5.4
1938	6.8	5.8
1939	4.9	4.6

Ljubljana, februar 1951.

Literatura

- Valvasor : III. knjiga, str. 454
- Dr. Paul Beck: Die Bienenzucht "Geschichte der oesterr. Land- und Forstwirtschaft" IV. sv. str. 746
- Križaj Janko: Kranjska družba v "Geschichte der oesterr. Land- und Forstwirtschaft" dodatni zvezek str. 197.
- Kihelji Stane: Anton Janča, Ljubljana 1936
- G. Coetse: Die Bienenzucht, Stuttgart 1929.
- Statistični letopisi
- Rezultati popisa domače živine - 31. I. 1921.
- Popis prebivalstva, kmetijskih gospodarstev in živine - 31. III. 1931.
- Ergebnisse der oesterr. Viehsählungen 1869, 1880, 1890, 1900, 1910
- Tafeln der Statistik der oesterr. Monarchie Annuaire Internationale de Statistique agricole 1938/39.

Statistični urad LR Slovenije

Proizvednja medu in voska v LR Sloveniji
in po okrajih v letu 1950.

Tab. I/a

Okraj	Pridelok v kg														
	Vseh žebelnih panjev					S premičnim satjem					z nepremičnim satjem				
	Štev. panjev	Medu		Voska		Štev. panjev	Medu		Voska		Štev. panjev	Medu		Voska	
		na panj	skupno	na panj	skupno		na panj	skupno	na panj	skupno		na panj	skupno	na panj	skupno
1	2	3	4	5	6	7	8	9	10	11	12	13	14	15	
L. R. S. :	79956	9.5	724217.4	0.21	15783.04	57880	11.4	662592.8	0.21	12129.77	18076	3.4	61624.6	0.20	3653.27
Colje mesto	244	7.6	1862	0.17	41.44	176	10.0	1760	0.22	38.72	66	1.5	102	0.04	2.38
Colje okolica	2986	9.2	27666	0.19	563.80	2484	11.0	26444	0.22	528.88	582	2.8	1222	0.06	34.92
Črnomelj	2775	7.6	21064	0.20	555	2298	9.0	20682	0.20	459.60	477	0.8	382	0.20	95.40
Črtača	4450	13.1	58264.4	0.21	928.20	4020	14.3	57486	0.22	884.40	438	1.8	778.4	0.10	43.88
Črnučje	2714	18.2	49561.2	0.16	445.35	1902	25.0	47590	0.20	380.40	812	2.6	2011.2	0.08	64.96
Idrija	1174	5.5	6517	0.16	181.85	753	7.2	5422	0.18	135.54	421	2.6	1098	0.11	46.31
Klar. Bistrica	1417	4.8	6896	0.13	191.55	1277	5.4	6896	0.15	191.55	148	-	-	-	-
Jesenice mesto	222	5.1	1132	0.15	33.30	172	6.0	1032	0.15	25.80	50	2.6	100	0.15	7.50
Kamnik	1880	7.3	13637	0.31	500.20	1415	8.6	12169	0.18	254.70	465	3.2	1488	0.70	385.90
Kočevje	2164	10.2	22118	0.22	487.67	1666	12.2	20325	0.20	333.29	498	3.6	1793	0.31	154.38
Kranj mesto	305	5.7	1757.7	0.14	44.10	272	6.2	1686.4	0.15	40.80	33	2.1	69.3	0.10	3.30
Kranj okolica	3514	4.5	15800	0.14	502.52	2985	5.9	14523	0.15	435.75	607	2.1	1275	0.11	66.77
Krško	2995	6.3	18982	0.20	619.19	2019	8.0	16152	0.21	423.99	976	2.9	2830	0.20	195.20
Lendava	1773	4.2	7469	0.11	194.75	1424	5.0	7120	0.10	142.40	349	1.0	349	0.15	52.35
Ljubljana (z. m.)	2499	21.3	53310	0.33	818.70	2379	22.0	52338	0.33	785.10	120	8.1	972	0.28	33.60

Oznaka	PRIDOLAK V 8														
	Teča delovalih parlor					S premošča mljen					S nepremošča mljen				
	Štev. parlor	Medu		Teča		Štev. parlor	Medu		Teča		Štev. parlor	Medu		Teča	
		na parj	skupno	na parj	skupno		na parj	skupno	na parj	skupno		na parj	skupno	na parj	skupno
1	2	3	4	5	6	7	8	9	10	11	12	13	14	15	
Ljubljana ok.	5157	14.4	74265	0.32	1150.82	4343	16.5	71660	0.22	955.46	814	3.2	2605	0.24	195.36
Ljubljana	2244	5.9	12275	0.15	336.79	1789	6.2	11092	0.15	268.35	455	2.6	8183	0.15	68.35
Keller mlje	677	19.9	13492	0.49	269.20	673	20.0	13460	0.40	269.20	4	0.0	32	-	-
Vrhnika ok.	3480	14.5	50505	0.36	1274.10	2814	16	45224	0.26	787.92	666	0.2	3481	0.73	486.18
Murica Sob.	4288	2.6	11322	0.20	268.20	2788	3.2	8922	0.15	418.20	1510	1.6	7400	0.30	450
Novo mesto	3803	8.7	32223	0.18	681.60	2329	12.0	27948	0.28	652.12	1474	2.9	4275	0.02	29.40
Poljčana	1749	17.2	30060	0.33	571.22	1371	17.9	24541	0.32	438.72	378	146	5519	0.35	132.50
Postojna	2366	10.4	24735	0.23	556.20	1960	12.0	23040	0.22	422.40	446	3.8	1695	0.30	113.80
Pranj	3651	12.1	44239.6	0.23	846.63	2990	14.0	41860	0.25	747.50	661	3.6	2379.6	0.15	99.15
Rad. ona	1706	4.12	7034	0.13	225.28	1367	4.6	6288.2	0.14	191.38	339	2.2	745.8	0.10	33.90
Radovljica	3636	3.7	9804.5	0.07	177.30	1773	4.8	8510	0.10	177.30	863	1.5	1694.5	-	-
Selava	1732	3.8	10239	0.11	196.00	1400	7.0	9860	0.14	196.00	338	1.3	439	-	-
Slovenjgrad	3579	8.2	29362	0.18	645.30	1916	12.2	23375.2	0.25	479	1663	3.6	5976.8	0.10	166.30
Škofljanj	2159	11.8	15594	0.29	619.50	1436	13.5	19339	0.25	358.50	725	8.6	6235	0.36	261.0
Tolmin	2008	4.6	9315	0.17	344.34	1518	5.2	7894	0.13	197.34	490	2.9	1421	0.20	147.0
Tišovlje	1275	8.5	10806	0.19	237.72	1001	9.7	9710	0.18	180.18	274	4.0	1096	0.21	67.54
Trzinje	2332	9.3	22892	0.25	595.28	1372	13.5	18522	0.24	329.28	930	4.6	4370	0.28	266.80

Važnejši pokazatelji kmetijske v 12 Sloveniji
za leto 1959.

Tab IX/a

O k r a j	% panjev s praviš. napravn. vsem panjem	Donos medu na 1 panj nepravil. panjev napravn. panjem. Praviš. lso	Število panjev na lesbo skupna površ. na	Število panjev na lesbo rednih izven	Donos voska naprave čim su medu. Donos medu lso			Struktura števil. panjev po okrajih
					vsi panji	praviš. panji	napravn. panji	
1	2	3	4	5	6	7	8	
I. R. S. :	76.3	29.9	3.8	1.7	2.2	1.8	5.9	100.0
Delje mesto	72.2	15.0	5.9	0.9	2.2	2.2	2.6	0.3
Delje okolica	80.4	19.1	2.6	0.8	2.0	2.0	2.8	3.9
Ornelj	82.8	8.9	4.7	3.8	0.9	2.2	2.5	3.6
Gerice	90.1	12.6	4.5	1.2	1.6	1.5	5.6	5.9
Greenplje	70.3	10.4	4.8	3.9	2.9	0.8	3.2	3.6
Istrija	64.1	36.2	2.4	2.1	2.8	2.5	4.2	1.5
Iliško Bistrica	88.3	-	2.3	0.8	2.8	2.8	-	1.9
Jesenice mesto	77.5	33.6	3.1	2.6	3.2	2.4	7.5	0.3
Kamnik	75.3	37.2	3.5	1.9	4.3	2.1	2.2	2.3
Kobarje	76.7	29.4	2.2	2.4	2.2	1.6	8.6	2.8
Kranj mesto	69.1	33.8	12.8	3.0	2.5	2.4	4.8	0.4
Kranj okolica	82.6	42.0	3.2	2.5	3.2	3.0	5.2	4.6
Krško	67.4	36.3	3.5	1.4	3.4	2.7	6.9	3.9
Lendava	80.3	28.0	6.1	2.5	2.6	2.0	15.3	2.3
Ljubljans. pl.m.	95.3	36.8	19.7	3.7	1.5	1.5	3.4	383

O k r a j	°/o panjev s prenič. satjem napram vsem panjem	Donos medu na 1 panj napram panjev napram preničnim panjem Premič.= leo	Število panjev na leo ha skupne površine	Število panjev na leo rednih dreves	Donos voska napram donosu medu. Donos medu=leo			Struktura števila panjev po okrajih
					vsi panji	prenič. panji	neprem. panji	
a	1	2	3	4	5	6	7	8
Ljubljana okolica	84.1	19.4	4.5	3.1	1.5	1.3	7.5	6.3
Ljutomer	79.4	42.0	7.8	1.6	2.7	2.4	5.8	2.9
Maribor mesto	99.2	40.0	10.9	0.6	2.0	2.0	-	0.9
Maribor okolica	80.8	51.2	3.6	0.7	2.5	1.7	8.9	4.6
Murska Sobota	65.2	50.0	6.5	2.3	7.6	4.7	18.7	5.6
Novo mesto	61.3	24.1	4.9	2.5	2.1	2.3	0.7	5.0
Poljčane	78.6	81.5	2.5	0.8	1.9	1.8	2.4	2.3
Postojna	81.2	31.7	2.3	2.7	2.2	1.8	7.9	3.1
Ptuj	81.9	25.7	4.6	1.3	1.9	1.8	4.2	4.8
Radgona	80.1	47.8	5.6	1.1	3.1	3.3	4.5	2.4
Radovljica	67.3	31.2	2.8	3.5	1.8	2.1	-	3.5
Sežana	80.7	18.6	2.8	1.9	1.9	2.0	-	2.3
Slovenjgradec	53.7	29.5	4.2	4.0	2.2	2.0	2.8	4.7
Šoštanj	66.5	63.6	3.2	1.7	2.4	1.9	4.2	2.9
Telmin	75.6	55.8	2.2	2.2	3.7	2.5	10.3	2.6
Trbovlje	78.6	41.2	5.9	2.0	2.2	1.9	5.3	1.7
Trebnje	59.1	34.1	2.7	2.9	2.6	1.8	6.1	3.7

