

6.1.1967  
kopije

# Domače NOVICE

IZDAJA OBČINSKI ODBOR SZDL LENART

LETO I 25. FEBRUARJA 1961 ŠTEV. 1

## OBČINSKA KONFERENCA SZDL

# POLEG KMETIJSTVA TUDI INDUSTRIJA

V nedeljo 29. januarja je bila v Domu TVD »Partizan« Lenart občinska konferenca SZDL, katere se je udeležilo 140 delegatov, med gosti pa predsednik okrajnega odbora SZDL Slavko Kobal in predsednik okrajne za-

iz poročila predsednika občinskega odbora SZDL povzemamo najvažnejše misli in ugotovitve: Občina Lenart je v primeri z ostalimi občinami gospodarsko nerazvita. Zato ji bo potrebno v bodočih petih letih nuditi vsa ma-

važnejša gospodarska panoga, glede na izrazito kmetijsko področje. Pri tem bi sicer lahko ostalo, vendar je potrebno upoštevati, da je kmetijstvo skrajno zaostalo in ne daje dovolj pro-

Urejuje uredniški odbor - Odgovorni urednik Tone Stefanec - Uredništvo Lenart, Ptujška cesta 3, telefon 21 - Izhaja dvakrat mesečno - Posamezna številka 10 dinarjev, četrtletna naročnina 60 dinarjev, polletna 120, letna 240 dinarjev. - Naročila sprejema Uprava »Domače novice« Lenart, Ptujška cesta 3 - Naročnina se nakazuje na tekoči račun št. 604-704-3-973 pri KB Lenart z oznako Za časopis - Tiska Pomurska tiskarna v Murski Soboti.

izvodov. Podatek, da na prebivalca občine odpade le 69 tisoč dinarjev narodnega dohodka, najbolj ponazoruje gospodarsko nerazvitost. To še posebej pride do izraza, če upoštevamo, da je okrajna povprečje narodnega dohodka na prebivalca 222 tisoč dinarjev.

Tako stanje je po eni strani posledica enostranske usmerjenosti gospodarstva v kmetijsko proizvodnjo, na drugi strani pa zelo nizkih investicijskih vlaganj v preteklem obdobju.

## Vlaganje in koriščenje investicijskih sredstev

V zadnjih petih letih je bilo investirano v gospodarstvo le 499 milijonov dinarjev. V kmetijstvo je bilo vloženo 429 milijonov, industrijo 52 milijonov, trgovino 5 milijonov, obrt 10 milijonov in v gostinstvo samo 900 tisoč dinarjev. Najbolj smotno so bila vložena investicijska sredstva v industrijo, zlasti v rekonstrukcijo Tovarne usnja, ki je povečala proizvodnjo za 100% ob domala isti delovni sili. Investicijska sredstva na kmetijskih gospodarstvih so se zlasti vlagala v mehanizacijo in gradnjo hlevov, le manjši del pa v plantažne nasade. Poročilo poudarja, da vsa investicijska sredstva niso bila najbolj smotno izkoriščena, zlasti ne sredstva za gradnjo hlevov. Gradili so se predragi hlevi, zato je težko odplačevati anuitete za najete kredite. Investicije v mehanizacijo so bile sicer nujne, vendar pa ne dajejo polnega učinka, ker mehanizacija zaradi objektivnih pogojev ni v celoti izkoriščena. Glede investiranja v kmetijskih zadrugah velja omeniti, da so se investicijska sredstva koristila za nakup zastarelih upravnih in gospodarskih poslopij, kar ni ekonomsko v celoti upravičeno. Kmetijske za-

druge so v preteklem obdobju posvetile premalo pozornosti urejevanju živinorejskih objektov in plantažnih nasadov. Glede perspektivnega načrta bo zlasti potrebno upoštevati sedanjo nerazvito gospodarstvo ter zato postaviti odločno zahtevo po investicijskih sredstvih predvsem iz okrajnih, republiških in zveznih virov. Lastni viri investicijskih sredstev bodo v naslednjih petih letih predvidoma znašali le 62 milijonov dinarjev. Samo s temi sredstvi bo nemogoče razvijati kakršnokoli napredno gospodarstvo.

Kljub vsemu pa bo potrebno zagotoviti in usmerjati vsa sredstva, zlasti iz lastnih virov, v gospodarske dejavnosti. Predsednik občinskega odbora SZDL je podčrtal, da bodo organizacije SZDL v zvezi s perspektivnim načrtom občine morale maksimalno mobilizirati subjektivne sile in lastna materialna sredstva. Nimamo pravice zahtevati kakršnekoli podpore od družbene skupnosti, je dejal tov. predsednik, imamo pa pravico kot sestavni del skupnosti, da dobimo določena namenska investicijska sredstva.

## Načrtno pospeševanje sadjarstva, živinoreje in industrijskega razvoja občine

V bodočem petletnem obdobju bo potrebno zagotoviti, da se bo kmetijstvo preusmerilo izključno v živinorejo in sadjarstvo. Po podatkih sta prav ti dve panogi najbolj rentabilni, kar

dokazuje tudi to, da so kmetje v letu 1960 prodali samo živine v vrednosti 274 milijonov dinarjev in sadja za 270 milijonov dinarjev. Za vse ostale pridelke so do-

(Nadaljevanje na 2. strani)

## Dragi bralci!

Pred vami je prva številka glasila »Domače novice«. Ob ljubili smo, da bi izšla že pred Novim letom. Zal zaradi tehničnih ovir tega doslej nismo mogli storiti. Pričakujemo, da nam boste zamudo blagohotno oprostili. Veselilo nas bo, če boste s prvo številko zadovoljni. Kljub temu pa se ne bomo nismo objektivne kritike. Prvo številko skrbno preberite in nam čimprej sporočite svoje mnenje. Vsak umesten predlog glede vsebine, oblike in ostalega bomo radi volje upoštevali, seveda v okviru možnosti.

Časopis je namenjen vsem. Zlasti pa želimo, da bi se nanj naročila vsaj sleherna družina. V glasilu bomo objavljali gospodarske in politične dogodke občine. Že nekaj časa čutimo vrzel med ljudskim odborom, občinskimi političnimi forumi, gospodarskimi organizacijami in ustanovami na eni strani in državljanji na drugi strani. Naša želja je to vrzel vsaj delno premostiti. Da bo list čimbolj pester, je nujno zagotoviti širši krog sodelavcev. V glasilu bomo objavljali tudi zanimive in aktualne dogodke iz posameznih krajev. O tem bi naj nam pisali zlasti naši bralci. Prispevke sodelavcev bomo predvsem objavljali v rubriki »KRIŽEM PO NAŠIH GORICAH«. Vemo, da vas bodo čestokrat zanimala različna vprašanja. Na vprašanja bralcev bomo odgovarjali v rubriki »VPRASHUJETE — ODGOVARJAMO«. Ker moramo poslane prispevke pred objavo obdelati, prosimo bralce, pošiljajte prispevke vsaj deset dni po izidu časopisa.

V današnji številki smo na šesti strani natisnili »Naročilnico«, ki jo čitljivo izpolnite in pošljite na naš naslov.

Dragi bralci, želimo, da bi v našem glasilu našli vse, kar vas zanima iz dela in življenja naše občine. Predvsem naj bo to glasilo vaše, zato iskreno priporočamo: sodelujte s prispevki, predlogi in kritičnimi pripombami.

Uredništvo

družne zveze Edo Zorko. Delegati so najprej poslušali obširno poročilo predsednika občinskega odbora SZDL Vinka Plevnika, zatem pa še poročilo nadzornega odbora. Po poročilih so delegati razpravljali v komisiji za gospodarstvo in komisiji za organizacijsko-kadrovska in družbena vprašanja. V obeh komisijah je v razpravi sodelovalo okrog 50 delegatov, ki so mnogo prispevali k zaključkom konference.

terialno osnovo za hitrejši gospodarski in politični razvoj. Najvažnejša naloga, ki se postavlja pred organizacije SZDL, je sprejemanje in razpravljanje o perspektivnem družbenem načrtu občine za obdobje petih let. Perspektivni načrt mora jasno postaviti smernice in naloge bodočega razvoja gospodarstva in zagotoviti skladnost pri razvijanju vseh gospodarskih panog. Kmetijstvo mora še nadalje biti naj-



07  
4860

(Nadaljevanje s 1. strani)

bili le nekaj nad 100 milijonov dinarjev. Splošno gospodarsko stanje v občini govori nadalje proti enostranski usmerjenosti v kmetijsko proizvodnjo, temveč istočasno zahteva razvoj ostalih gospodarskih panog, zlasti obrtnih obratov in manjših industrijskih objektov. Povsem naravno je, da morajo imeti prednost obrati za predelavo sadja in grozdja in vseh ostalih kmetijskih pridelkov. Že 10 let se razpravlja o gradnji Tovarne sadnih koncentratov, za katero so odobreni potrebni elaborati. Do realizacije ne pride zaradi pomanjkanja finančnih sredstev. V nadaljevanju poročila je bilo rečeno, da je v občini veliko število odvišne delovne sile, ki ni polno zaposlena v kmetijski proizvodnji. V občini je 17.600 prebivalcev, s kmetijstvom pa se preživlja nekaj nad 15 tisoč ljudi ali 86% vseh prebivalcev. V delovnem razmerju v občini, zlasti pa v Mariboru je okoli 1600 ljudi, ali 14 odst. vsega prebivalstva. Samo v Maribor se dnevno vozi na delo okrog 900 prebivalcev. Od teh delavcev ostaja v Mariboru stanovavniški prispevek in dodatni proračunski prispevek. To so sredstva, ki bi lahko uspešno koristila tudi občini. Poleg tega ti delavci koristijo v občini stanovanje, zdravstvene usluge, komunalne naprave itd. S postopnim ustanavljanjem manjših industrijskih obratov in obrti bo možno zaposliti pretežni del odvišne delovne sile iz kmetijstva. Poleg tega pa bi industrija skupno z obrtjo dala za potrebe občine kot celote v relativno kratkem času večja sredstva, kakor jih lahko da kmetijstvo, ki bi se pa morala zlasti usmerjati v kmetijsko proizvodnjo.

V obdobju 1961—1965 bo potrebno zmanjšati število kmeč-

kega prebivalstva od sedanjih 86% na maksimalno 66%. To bo mogoče doseči zlasti z jačanjem pogodbenega sodelovanja med kmečkimi proizvajalci in kmetijsko zadrugo, nadalje s postopnim prevzemanjem kmetijskih površin individualnih proizvajalcev v sodoben mehaniziran proizvodni proces, z usmerjanjem odvišnega aktivnega kmečkega prebivalstva v industrijske centre, kjer delovne sile primanjkuje, in z ustanavljanjem novih in razširitev obstoječih industrijskih obratov.

Povečanje industrije v petletnem načrtu temelji predvsem na povečanju proizvodnje v Tovarni usnja, ustanovitvi obrata Tovarne železniških vozil v Gradišču. Poleg tega naj bi razna mariborska industrijska podjetja v bodočih petih letih ustanavljala industrijske obrate na območju občine.

V petletnem obdobju bo potrebno usmeriti tudi obrtno dejavnost na ustanavljanje večjih obrtnih obratov. Zlasti bo potrebno zagotoviti investicije za razširitev obrtnega podjetja »Klemo« v Lenartu, mizarske delavnice »Brest« v Voličini, ki naj bi se specializirala za izdelavo pohištva, gradbenega podjetja »Remont«, ki naj bi poleg svoje osnovne dejavnosti pristopilo tudi k proizvodnji opeke in apna. Novo-ustanovljeni šiviljski servis pri Lenartu bo potrebno preusmeriti v doglednem času v večjo konfekcijsko delavnico. Manjši služnostni servisi bi se ustanavljali v okviru stanovavniških skupnosti. Glede trgovine poročilo navaja, da bo potrebno predvsem urediti obstoječe trgovske lokale. Na področju gostinstva bo potrebno zgraditi in opremiti gostišča na turistično zanimivih točkah. Poleg tega bo potrebno posvetiti pozornost ustanavljanju obratov družbene prehrane.

### Družbeno upravljanje, odnosi med podjetji in komuno, informiranje državljanov

V poročilu zavzema vidno mesto tudi družbeno upravljanje, ki je doseglo v zadnjih letih precejšen napredek. V raznih organih družbenega upravljanja sodeluje nad tisoč državljanov ali 10% volivcev. Socialistična zveza se je zlasti angažirala pri krepitvi upravljanja v kmetijskih zadrugah in v svetih ljudskega odbora, kakor tudi v obeh zborih. Delavsko upravljanje še ni doseglo zaželenih uspehov. Zlasti se to odraža v tem, da pri upravljanju sodeluje le ozek krog ljudi. V bodoče bo potrebno posvečati posebno skrb vključevanju vseh čla-

nov kolektivov v upravljanje. Posebno pozornost bo potrebno posvetiti tudi vprašanju odnosov med podjetji in komuno, ki doslej niso bili najboljši. Delovni kolektivi bodo nedvomno morali prevzeti skrb za razvoj družbenega standarda na svojem področju. V nadaljevanju poročila je bilo veliko govora o obveščanju državljanov, zlasti preko zborov volivcev, ki niso odigrali svoje vloge, saj so se premalo sestajali. Potrebno bo zagotoviti večjo praktično sodelovanje državljanov pri razpravljanju o vseh važnejših gospodarskih in



Lenart, kot ga še niste videli

političnih vprašanjih občine. Volivce bo potrebno preko različnih oblik seznanjati z delom ljudskega odbora, občinskih političnih forumov, gospodarskih organizacij in ustanov. Tudi krajevni odbori bodo morali poleg dosedanjega dela voditi več računa o vprašanju družbenega standarda. V nadaljevanju poročila je govora še o delu društev, mladinske organizacije, kadrovskega vprašanja in o problemih ter nalogah Delavske univerze. Obravnavane so tudi nove oblike dela preko sekcij, ki naj bodo osnova za vsestransko interesno dejavnost članov Socialistične zveze.

V komisiji za gospodarstvo je med prvimi razpravljal Rihard Tušek, delegat iz Cerkvenjaka, ki je nakazal potrebo po zdravstveni postaji in zdravniku v Cerkvenjaku. Nadalje je govoril o potrebi po zdravstvenem kadru v občini. Ivan Alt je govoril o koriščenju investicijskih sredstev v kmetijskih zadrugah in poudaril, da se ta sredstva v celoti niso uporabljala v namene, za katere so bila predvidena. V nadaljevanju svoje razprave je govoril še o odvišni delovni sili in ugotovil, da je v kmetijstvu odvišna delovna sila, ki ne prispeva k porastu proizvodnje, zato jo je potrebno vključiti v ostale gospodarske panoge.

V komisiji za organizacijsko-kadrovska vprašanja je sodelovalo 25 delegatov v razpravi. Med temi velja omeniti zlasti razpravo Milana Močnika, ki je govoril dokaj obširno o družbenem upravljanju v šolstvu. Zlasti je poudaril, da se šolski odbori preusmerjajo pri svojem delu tudi na reševanje pedagoških vprašanj in socialno ogroženih otrok.

Cvar Danica, predsednica komisije za družbeno upravljanje žena, je govorila o uveljavljanju žena v javnem življenju.

Poleg tega je poudarila, da je potrebno razbremeniti ženo ter zato začeti ustanavljati različne uslužnostne dejavnosti v okviru stanovavniških skupnosti in krajevnih odborov. Temu vprašanju bi morale posvetiti vso skrb KO SZDL kot celota, zlasti pa sekcije za družbeno uveljavljanje žena pri krajevnih organizacijah SZDL. Glede na to, da bo ukinjena mednarodna pomoč šolskim kuhinjam, je govnica poudarila, da bodo krajevne organizacije SZDL morale temu vprašanju posvetiti vso skrb. Zlasti se bodo morale zavzeti za to, da bodo malico dobivali vsi otroci, ne glede na socialni sestav. Ugotovila je, da bo tudi vprašanje alkoholizma potrebno začeti takoj reševati, zlasti pri šolski mladini, katera 60% uživa alkohol. O delu mladinske organizacije je obširno govoril Franjo Muršec in predvsem poudaril, da bo potrebno — bolj kot doslej — posvečati vso pozornost mladincem predvojaške vzgoje in fantom, ki se vračajo iz JLA. Te je potrebno usmerjati v politično delo. V tej komisiji so obširno govorili tudi o vlogi učiteljev v prosvetni dejavnosti na vasi. Več delegatov je poudarilo, da je potrebno učitelje zaradi dela v kulturno-prosvetni dejavnosti razbremeniti ostalih dolžnosti.

Na plenarnem zasedanju je v razpravi sodeloval tudi predsednik Okrajnega odbora SZDL Slavko Kobal, ki je zlasti pohvalil uspehe, ki jih je konferenca dosegla. V nadaljevanju je govoril še o nekaterih nalogah krajevnih organizacij SZDL v okviru sekcij.

Ob zaključku konference so delegati sprejeli sklepe za nadaljnje delo in izvolili novi 29-članski občinski odbor SZDL, nadzorni odbor, delegate za okrajno konferenco SZDL in za V. kongres SZDL Slovenije.

# Velika kmetijska zadruga MOČNA GOSPODARSKA ENOTA

Dosedanje kmetijske zadruge so se dnevno srečevale z različnimi težavami, kakor so pomanjkanje finančnih sredstev, kadra, skladišč in nepopolna organizacija dela. Glede organizacije dela velja omeniti, da je ni bilo mogoče specializirati, saj je bilo v zadrukah zaposlenih sorazmerno malo ljudi. Zato so se praktično vsi, vključno z upravnikom, ukvarjali z vsemi posli. Pojavljalo se je, da so n. pr. v času odkupne sezone vsi delali po komercialni plati, čeprav bi morali predvsem v tem času skrbeti za kmetijsko proizvodnjo. Za to je ostalo po navadi zelo malo časa. V trgovini so bili večidel zaposleni tudi maloštevilni kmetijski strokovnjaki. Upravniki zadrug so se morali pečati tudi z upravno-personalnimi in bančnimi zadevami.

## POČASEN PORAST

KMETIJSKE PROIZVODNJE — EDEN VAŽNIH VZROKOV: POMANJKANJE KMETIJSKIH STROKOVNJAKOV

Poleg tega, da so se majhne zadruge borile z gospodarskimi in ostalimi problemi, je bil eden največjih pomanjkanje kmetijskih strokovnjakov. Tudi tisti maloštevilni strokovnjaki pri kmetijskih zadrukah so se pretežno ukvarjali s pisarniški posli. Kmetijske zadruge so v zadnjem času razpolagale le s šestimi kmetijskimi tehniki. Prav zaradi tega je bila občutno zastopljena strokovna služba, ki je eden osnovnih pogojev za uspešno kmetijsko proizvodnjo. Dosedanje zadruge niso bile v stanju namestiti in primerno plačati agronoma, niti ga v celoti izkoristiti zaradi dokaj ozkega področja dela. Stanje glede kmetijskega kadra se bo s prihodom večjega števila kmetijskih tehnikov iz kmetijske šole vsaj delno izboljšalo. Nujno potrebno bo ta kader v celoti izkoristiti, zlasti v kmetijski proizvodnji. Nedvomno bo moral nekdo v sedanji zadrugi voditi račun o njihovem delu na terenu.

## NAMEN ZDRUŽITVE KMETIJSKIH ZADRUG PREDVSEM GOSPODARSKEGA ZNAČAJA

Z združitvijo kmetijskih zadrug se bodo zlasti osredotočili določeni posli. S tem bo zagotovljena večja akumulacija sredstev in dani vsi pogoji za razvoj tudi tam, kjer je zadruga dosedaj živovarila. Gospodarsko močna zadruga bo v stanju organizirati lastno kmetijsko proizvodnjo na večjih ekonomijah, lažje bo posegala v proizvodno sodelovanje, z lastnimi sredstvi bo investirala več v najpotrebnejše gospodarske objekte. Eden važnih faktorjev je, da bo sedanja zadruga z ustrežno organizacijo brez posrednika dostavljala na tržišče večje količine pridelkov, ki bodo primerne kvalitete. Mogoče bo organizirati prodajno mrežo zlasti v Mariboru z direktno prodajo na mariborskem trgu. S tem je mišljena tudi prodaja mesa. Ker bodo zaloge osredotočene, bo možno zmanjšati obratna sredstva, ki se bodo hitreje obračala. Sedanja zadruga bo postopoma imela samostojne obrate, ki naj bi bili istočasno obračunske enote. Predvideno je, da bodo v sedanji zadrugi naslednji obrati: mesnica in klavnica, transport, strojni park in ekonomije. Glede na dosedanje izkušnje in na razpoložljivo mehanizacijo bo nujno potrebno ustanoviti lastno mehanično delavnico za manjša popravila. V okviru zadruge bi verjetno kazalo ustanoviti tudi različne druge uslužnostne delavnice. V korist združitve zadrug v sedanjo govori nedvomno tudi to, da sedanja zadruga razpolaga s 154 milijoni

skupnih sredstev. Sredstva pa se bodo predvidoma večala, zlasti ker bo možno z boljšo organizacijo odkupa brez povečanja števila zaposlenih, po približni oceni, zajeti okoli 50% blagovnih viškov več, kakor so jih zajele dosedanje zadruge. Možno bo tudi organizirati odkup tistih pridelkov, ki so jih zadruge dosedaj le delno odkupovale. S tem je mišljena zlasti perutnina, jajca, mlečni izdelki, povrtine, zdravilna zelišča, lesni proizvodi itd. Predvidevajo, da bo možno povečati na ta način blagovni promet za okoli 50 milijonov dinarjev. Nadalje bo možno s povečanjem blagovnega prometa pri sedanji proizvodnji brez povečanja delovne sile, vendar z ustrežno organizacijo uprave zadruge in dela v proizvodnji, ustvariti do 700 milijonov dinarjev bruto dohodka. Čisti dohodek zadruge bi se tako povečal do 16 milijonov dinarjev ter bi bilo možno za isti znesek povečati tudi sklade zadruge. Z izključitvijo posrednikov na tržišču bo mogoče povečati dohodka zadruge še za 7 milijonov dinarjev. Dohodek zadruge bo možno povečati tudi z boljšim izkoriščanjem obratnih sredstev, z zmanjšanjem zalog, z boljšo manipulacijo blaga in z lastno predelavo.

## ZADRUGA MORA OSTATI BLIZU KMETIJSKEMU PROIZVAJALCU

Na združnih sestankih, pa tudi na krajevnih konferencah Socialistične zveze je bilo veliko razpravljanja o združevanju zadrug. Predvsem pa je domala povsod izblila ugotovitev, da pomeni ustanovitev ene ali dveh zadrug v občini odtuji-

tev teh od neposrednega kmetijskega proizvajalca. V kolikor bi bil namen združitve ta, potem bi ravnali proti našim družbenim interesom. Dejstvo pa je, da se bo na ta način odločanje zadržnikov še povečalo. Zadržni svet kmetijske zadruge bo kadrovsko močnejši ter bo v stanju bolj objektivno odločiti o posameznih ukrepih v zadrugi. Na območju dosedanjih kmetijskih zadrug se predvideva ustanovitev takozvanih združnih svetov proizvodnega okoliša. Pristojnosti, ki jih bodo imeli ti organi upravljanja, bodo po vsej verjetnosti določene z zakonom o družbenem upravljanju v kmetijskih zadrukah. Že sedaj lahko rečemo, da bodo sveti proizvodnih okolišev lahko znatno vplivali na politiko združnega sveta. Sestav stalnega združnega sveta pri kmetijski zadrugi bo moral biti tak, da bodo vsi kraji oziroma vsa področja v občini enakomerno zastopani. V sedanjem trenutnem združnem svetu je zastopanih iz vsakega proizvodnega okoliša po 7 zadržnikov. Eno izmed važnih vprašanj, o katerem si državljani niso na jasnem, je urejenost odkupa, trgovina z reprodukcijskim materialom in ostale usluge. Na sedežih dosedanjih zadrug je še nadalje ostal odkup kmetijskih pridelkov in živine. Tudi trgovina z reprodukcijskim materialom se ne bo premestila. Še naprej bodo kmetovalci prejimali plačilo za prodano blago na sedežih dosedanjih zadrug. Prav tako se ničesar ne spremeni glede strojnega parka in naročil za raznovrstne usluge, ki so jih že dosedaj opravljale zadruge. P. Š.

# Načrti občinskega komiteja LMS

Mladinski aktivni lenarške občine so decembra zaključili letne sestanke. Občinsko konferenco LMS pa so sklicali v prvi polovici januarja. Konferenca se je udeležilo nad 60 mladincev in mladink, ki so zastopali preko 900 članov Ljudske mladine v občini.

O delu mladinske organizacije je obširno poročal sekretar obč. komiteja Franc Šuman, ki je nakazal tudi nekatere aktualne naloge mladine na lenarškem področju po V. kongresu SZDLJ.

V razpravi je sodelovalo veliko število fantov in deklet, ki so zlasti poudarili potrebo po večji povezavi med mladino in ostalimi organizacijami, predvsem s Socialistično zvezo. Mnogo so govorili tudi o prostori za mladino. Najbolj pereč problem glede teh je v Lokavcu, kjer se mladina nima kje zbirati in uporabljati za mladinske sestanke in plese privatna stanovanja. Za bodoče delo so na konferenci sprejeli nekaj važnih sklepov. Med temi velja zlasti omeniti, da nameravajo ustanoviti mladinsko politično šolo. Praksa namreč kaže, da bo potrebno načrtno izobraževati kader za delo v mladinski organizaciji. V tem letu bodo zbrali tudi potrebne podatke za graditev centralnega mladinskega doma, ki bi ga uporabljala vsa mladina občine ob različnih priložnostih. Obvezali so se tudi, da bodo organizirali lokalno delovno akcijo pri gradnji kopalnega bazena v Lenartu. Vso pozornost pa bodo še nadalje posvečali pošiljanju mladine na zvezno delovno akcijo.

Poživeti nameravajo tudi vsestransko idejno vzgojno in politično izobraževanje preko Delavske uni-

verze. Na konferenci so ugotovili, da je kmečki mladini nujno potrebno večje znanje iz kmetijstva, zato bodo čimprej pripravili širše posvetovanje o ustanovitvi kmetijsko-gospodarskih šol. Sprejeli so tudi sklep o seminarju za mladinske aktiviste, ki so ga že izvedli.

Na konferenci so izvolili novi občinski komitej LMS. Dolžnost predsednika so zaupali Francu Šumanu, medtem, ko so za sekretarja izvolili Irmo Zorko. -an

## LOKAVEC

V tem kraju predlagajo, da bi namesto predvidenega trgovskega paviljona zgradili kulturni dom, ki bi ga s pridom uporabljali za kulturno-prosvetno dejavnost, Socialistično zvezo, mladinsko organizacijo in ostale organizacije v kraju. Sedanji trgovski lokal jim zena krat zadostuje. Med drugim se tudi potegujejo za dograditev ceste Zgornja Ščavnica — Lokavec. L. C.

## CERKVENJAK

Pionirji višjih razredov osnovne šole pripravljajo pravilčno igro »Martin Napuhek«, ki jo režira Bojan Oberčkal. Po daljšem premoru bo uprizoritev te igre pomemben kulturni dogodek za ta kraj. O. B.

## Razprava o družbenem načrtu občine

Idejno-vzgojna komisija občinskega odbora SZDL je na zadnji seji med drugim obravnavala tudi način informiranja državljanov, zlasti v zvezi z perspektivnim načrtom občine za obdobje 1961—1965 in družbenim načrtom za leto 1961. Glede tega so člani komisije predlagali, da bi najprej o osnovnih postavkah družbenega načrta razpravljali razširjeni strokovni kolegi, kjer bi bili zastopani načelniki posameznih oddelkov občine in nekateri strokovnjaki. Okvirne predloge kolegija bi poslali v obravnavo na občinski politični forum. Komisija meni, da bi o družbenem načrtu morali razpravljati vsi občinski forumi od občinskega komiteja LMS do Zveze prijateljev mladine. Besedo v zvezi z načrtom bi po predlogu komisije naj izrekli tudi vsi organi družbenega in delavske-

ga upravljanja od združnih, delavskih in hišnih svetov, upravnih odborov trgovskih podjetij in zdravstvenih ustanov do potrošniških svetov.

Gradivo, obravnavano na teh organih, bi posredovali krajevnim organizacijam SZDL. Te pa zborom volivcev, ki bi poslali predloge ustreznim svetom pri občinskem ljudskem odboru.

Sveti bi naj vsestransko poglobljeno obravnavali družbeni načrt, ki bi ga dokončno sprejel občinski ljudski odbor na svojem zasedanju.

Takšen je predlog idejno vzgojne komisije, ki ga dajemo v javno razpravo. Državljanje, člani SZDL, prosimo, sporočite svoja mnenja v zvezi z družbenim načrtom uredništvu. Najboljše prispevke bomo objavili v prihodnji številki.

Uredništvo.

# HIŠNI SVETI IN ZBORI STANOVALCEV

Med ljudmi je veliko nejasnosti glede dela in pristojnosti hišnih svetov in zborov stanovalcev. Iz tega razloga smo se odločili, da vas podrobneje seznanimo s temi organi družbenega upravljanja.

## Pristojnosti zbora stanovalcev

Zbor stanovalcev ima velike pristojnosti, ki jih ne kaže podcenjevati. Med drugim voli hišni svet in ima pravico odpoklicati člane hišnega sveta, ki ne kažejo zanimanja za delo. Poleg tega tudi predpisuje

podrobnejša navodila za izvrševanje hišnega reda, sklepa o letnem predračunu dohodkov in izdatkov. Zbor stanovalcev ima nadalje pravico zahtevati od hišnega sveta, da ta poroča o svojem delu.

## Katere zadeve opravlja hišni svet?

Hišni svet zlasti skrbi za vzdrževanje hiš, s katerimi upravlja. V mejah razpoložljivih denarnih sredstev odloča o popravilih in prezidavah. Zanimati se mora tudi o smotrnem izkoriščanju zemljišča, na katerem stojijo hiše, zlasti pa za zemljišča okoli hiš. Pred hišni svet se postavlja velika odgovornost, saj lahko formira sklade in z njimi ob predhodni odobritvi zbora stanovalcev tudi razpolaga. Glede trošenja sredstev je prav gotovo nujno, da o tem razpravlja širši forum, to je zlasti zbor stanovalcev. Ne bo odveč, če bo o tem razpravljal tudi zbor volivcev, kjer se bodo zbrali volivci zaselka ali vasi. Na zboru volivcev bo razprava vsekakor bolj vsestransko usmerjena. Da bo hišni svet lahko razpolagal z denarnimi sredstvi, mora skrbeti za redno zbiranje najemnine.

Hišni svet tudi odloča o objavah, oglasih, napisih in reklamah, ki naj se izobesijo na hišah, sklepa pogodbe z novimi stanovalci in najemniki poslovnih prostorov. Pravtako odpoveduje stanovanja in najemne oziroma poslovne prostore. Sklepa nadalje pogodbe s servisi in odpoveduje delovne pogodbe s hišniki in upravitelji ter nadzoruje njihovo delo.

## Administrativno poslovanje hišnih svetov

Hišni sveti vodijo za vso prejeto in odposlano pošto delovodnik. V delovodnik se vpisujejo tudi vse odločbe in pogodbe za stanovanjske in poslovne prostore. Hišni svet ima tudi mapo zapisnikov, katere podpisujejo, če gre za sestanek zbora stanovalcev, predsedujoči, zapisnikar in overitelj zapisnika. Zapisnike sej

hišnih svetov pa podpisujeta predsednik in zapisnikar.

Za vsa popravila napiše hišni svet naročilnico v dveh izvodih, ki jo podpiše predsednik.

## Finančno poslovanje hišnih svetov

Finančno poslovanje hišnega sveta poteka preko banke, pri kateri ima hišni svet svoj tekoči račun.

Blagajnik je odgovorna dolžnost v hišnem svetu. On pobira mesečno najemnino od stanovalcev. Ob vplačilu izda vplačniku ustrezno potrdilo. Blagajnik vodi točno evidenco o zbranih denarnih sredstvih iz najemnine. Prav tako najemnino sproti odvoja banki. Hišni svet vodi po predpisih blagajniško knjigo, kakor tudi evidenco o skladih za vsako hišo posebej. Sredstva se stekajo v sklad za upravljanje in v sklad za popravila. V začetku leta izdela hišni svet predračun izdatkov in dohodkov za vsako hišo posebej. Predračun mora vsebovati vse dohodke in izdatke.

Kot dohodki se zlasti smatrajo najemnina stanovalcev, poslovnih prostorov, vrtov, sadnih dreves ter ostalo, kar se lahko smatra kot dohodek.

V predračunu izdatkov se najemnina razdeli na sklade, medtem ko se 3% sredstev odvede za potrebe stanovanjske skupnosti.

## Pravice stanovanjskega organa občinskega ljudskega odbora

Zakonitost dela hišnega sveta nadzoruje stanovanjski organ občinskega ljudskega odbora, ki lahko v ta namen ustanovi tudi posebno inšpekcijo. Ta organ ima pravico zaдрžati izvršitev sklepa, ki ga je hišni svet sprejel in je v nasprotju z zakonom. Glede tega se ima hišni svet pravico pritožiti na stanovanjski organ okrajnega ljudskega odbora.

Morebitna nejasna vprašanja v zvezi s hišnimi sveti pošljite na uredništvo, ki bo poskrbelo, da bo v časopisu odgovoril strokovnjak za ta vprašanja.

-ec

## USPEHI MLADIH ZADRUŽNIKOV

Pri Lenartu pridelali 9.000 kg sena na ha — za dosežene uspehe prejeli lepo nagrado — načrti za delo v zimskih mesecih.

V občini sta sekciji mladih zadružnikov pri Lenartu in v Gradišču, v katerih je v glavnem vključena kmečka mladina. Kmetijske zadruge so v omenjenih krajih odstopile mladim zadružnikom večje površine obdelovalne zemlje.

Posebno lep uspeh je dosegla sekcija MZ pri Lenartu, ki je s pomočjo strokovne službe kmetijske zadruge in z doslednim upoštevanjem agrotehničnih ukrepov pridelala 9.000 kg sena na ha. Mladi zadružniki so se sami prepričali in dokazali kmetovalcem, da je tudi v Slovenskih goricah mogoče doseči zadovoljiv pridelek. Ker so uporabljali umetna gnojila, je tudi kvaliteta pridelka bila nadpovprečna. Namesto slabe trave sedaj rastejo kvalitetne trave in detelja. Na svojem

vrtu so si uredili manjšo drevesnico, kjer je posejanih 500 semenjakov, ki so delno že precepljeni v žlahtne sorte po predvidenem sadnem izboru. V tekmovanju pionirjev in mladih zadružnikov so dosegli vidno mesto v okrajnem merilu in za to prejeli za nagrado športne rekvizite. Največ zanimanja za delo v sekcijah MZ kažejo mladinci, ki so končali kmetijsko-gospodarsko šolo. Škoda je, da so te šole prenehale z delom. Glede tega, ker zaenkrat ni možnosti za KGŠ, bi bilo prav, da se vsa mladina, ki čuti potrebo po izpopolnitvi znanja iz kmetijstva, vključi v sekcije MZ, katere bo občinski komite LMS ustanovil pri vseh mladinskih aktivih. V zimskih mesecih bi naj sekcije pripravile različna kmetijska predavanja. Vso pomoč pa bi morali nuditi kmetijska zadruga in kmetijska gospodarstva.

F. Š.

## Križem po naših goricah

### Hrastovec

Na področju Krajevne organizacije SZDL Hrastovec je veliko število šoloobveznih otrok, za to bo nujno potrebno zgraditi novo šolo. Prebivalci se tudi potegujejo, da bi v tem kraju zgradili prostore za kulturno dejavnost, kjer bi se predvsem izživljala mladina.

T. K.

### Lenart

Tukaj je občinski ljudski odbor odstopil v koriščenje prosvetnemu društvu večji prostor za ureditev televizijskega kluba. Prosvetno društvo bo v tem prostoru uredilo tudi centralno Ljudsko knjižnico.

V. Z.

### Cerkvenjak

Pionirji osnovne šole izdajajo lastno glasilo. Že prva številka daje slutiti, da se bo to glasilo preusmerilo na literarno področje. V prvi številki objavljajo pionirji vrsto prispevkov o lastnih doživetjih doma in v šoli. K sodelovanju so že povabili vse šole v občini. Zal se doslej še ni nobena odzvala. Tesne stike pa so že navezali s šolo v Vitomarcih in Vidmu ob Ščavnici.

N. R.

### Gočova

Prebivalci tega kraja se potegujejo že nekaj časa za uvedbo nove avtobusne proge, ki bi vodila iz Vitomarcev preko Trnovske vasi, Gočove in Lenarta v Maribor.

V. P.

### Gradišče

V Gradišču je veliko odvišne delovne sile in delavcev, ki se vozijo dnevno na delo v Maribor. Zaradi tega prebivalci že nestrpnost pričakujejo preureditev bivše usnarne v industrijski obrat Tovarne železniških vozil »Boris Kidrič« iz Maribora. V predvidenem obratu bi se skrajno lahko zaposlilo okrog 50 delavcev.

P. F.

### Osek

Nekateri državljani predlagajo, naj se uvede še vmesna avtobusna postaja med sedanjima pri Stranjšaku in Omulecu. Nova postaja naj bi bila predvidoma na vzpetini pred poslopjem Tacla iz Oseka.

K. K.

## ALI JIH POZNATE?

### TOMAŽ LOVREC

kmetovalec

Nerad mi je pripovedoval o sebi. Je preveč skromen, čeprav bi se lahko z marsičem pobahal. Ze pred vojno je bil napreden kmet. Sam pravi, da se je takrat bavil zlasti s sadjarstvom in vinogradništvom. Dokončal je tudi enoletno kmetijsko šolo v Pekrah, kamor je hodil ponavadi peš od doma v Vitomarcih. V NOB je aktivno sodeloval. V za-



četku leta 1945 je bil izvoljen tudi za sekretarja NOO v Andrencih. Po osvoboditvi je svoje gospodarstvo začel načrtno razvijati. Sedaj se v glavnem ukvarja z vzrejo živine in s sadjarstvom. Na štirih ha travniških površin redi enajst glav goveje živine. Pripomnil je, da je precej živine v lanskem letu že prodal. V pogodbenem sodelovanju s kmetijsko zadrugo ima vso obdelovalno zemljo. Lanskoletni pridelek italijanske pšenice je kljub pezebi znašal 30 meterskih stotov na ha. Vendar meni, da se kooperacija najbolj izplača v travništvu, zaradi velikega pridelka in sorazmerno nizkih stroškov. Zadruga mu je pomagala predvsem s traktorskim oranjem in s strojno košnjo. Glede načrtov je povedal, da bo kapaciteto hlevov povečal za 15 do 20 glav goveje živine. Namerava se namreč pretežno posvetiti živinoreji.

Z razgovorom sva bila pri kraju. Mudilo se mu je na sejo ljudskega odbora, katerega član je. Sicer pa skorajda ni organizacije v Cerkvenjaku, kjer ni vsaj član odbora.

T. T.

## V PROSVETNIH DRUŠTVIH

## SO POTREBNE NOVE OBLIKE DELA

— Centralna ljudska knjižnica — Aprila revija pevskih zborov — Klubi, nove oblike dela — Izvoljen Iniciativni svet Svobod in prosvetnih društev — Letos naj bo dejavnost prosvetnih društev usmerjena k pripravam proslav 20-letnice vstaje.

Vprašanje ljudskih knjižnic je že nekaj let nazaj izredno pereče. Po podatkih okrajnega sveta Svobod se stanje v naši občini glede nabave novih knjig, povečanja števila izposojevalcev in denarnih sredstev po osvoboditvi ni bistveno spremenilo. Knjižnice razpolagajo le z okoli 2 tisoč knjigami. Približno toliko je bilo 1960. leta tudi izposojevalcev. Zaradi izredne pomembnosti ljudskih knjižnic bo temu vprašanju potrebno posvetiti vsjo pozornost. Prosvetni delavci so se na posvetovanju izjasnili za ustanovitev centralne ljudske knjižnice, ki bi knjige od časa do časa posojala ostalim krajem v občini. Potrebno bo tudi zagotoviti večja denarna sredstva, zlasti za nakup novih knjig.

Dokaj razvita je v občini tudi glasbena dejavnost, zlasti na šolah. Čaka več priznanih pevskih zborov. Med njimi zavzema najvidnejše mesto v občini in okraju pionirski zbor iz Benedikta. Dokaj dobro se uveljavljata tudi mešana zborova

Gradišču in Lenartu. Opaža se, da je delo pevskih zborov nesistematično. Vadijo ponavadi nekaj dni pred različnimi proslavami. Vendar je zborovsko petje poleg dramske dejavnosti kljub nekaterim slabostim na primerni ravni. Iz teh razlogov pripravlja glasbena komisija revijo pevskih zborov, ki bo aprila letos predvidoma pri Lenartu. Morda bi veljalo misliti tudi na revijo dramskih skupin. Kljub vsemu prosvetna društva premalo skrbijo za uvajanje sodobnejših oblik dela. Nekatera društva so se sicer že prebela iz začaranega kroga. Med temi velja omeniti zlasti Cerkvenjak, kjer pridno delajo ob televizijskem sprejemniku. V bodoče bo potrebno društva usmerjati — predvsem v klubsko delo in življenje. V klubu, kjer bo televizijski sprejemnik, se bodo ljudje rade volje zbirali in razpravljali o programu, ki ga bodo gledali. Nevsiljivo se bo pogovor čestokrat zasakal tudi na ostala področja. To delo bodo vsakakor morali podpreti tudi učitelji.

V klubskih prostorih ne bo smelo manjkati časopisov, revij, šaha in ostalih pripomočkov za prosvetljanje. V krajih, kjer imajo kino, je potrebno bolj smelo uvajati klube za filmsko vzgojo. Zelo posrečena oblika dela prosvetnih društev so

različne javne oddaje od »Pokaži, kaj znaš« do »Neznani talenti«.

Ker dosedanji Svet Svobod nima pogojev za nadaljnje delo, so ga razpustili in izvolili Iniciativni svet Svobod, ki bo do pomladi pripravil skupščino. Na njej bi izvolili bodoči Svet Svobod in prosvetnih društev občine Lenart. Iniciativni svet vodi Milan Nekrep. Letos bo potrebno delo v prosvetnih društvih še posebej poživeti zaradi priprav na proslavo 20-letnice vstaje. V tem znamenju naj bodo tudi vse prireditve.

T. S.

## TOKRAT O TEM

## Zdravstvene ustanove v občini

Na vprašanja odgovarja upravnik Zdravstvenega doma Lenart tov. dr. Franc Gabršček.

Kaj je narekovalo potrebo po Zdravstveni postaji v Gradišču?

Vse večji obisk socialno zavarovanih bolnikov, realizacija kmečkega zavarovanja ter s tem v zvezi večji dotok kmečkih zavarovancev. Področje Zdravstvenega doma Lenart je preobširno. Edino možnost, da se dobi izven Lenarta stalnega zdravnika, nam je nudilo Gradišče. Tudi prostori so v Gradišču najbolj primerni za sodobno zdravstveno postajo.

Ali bo ta ustanova kmalu začela služiti svojemu namenu?

Zdravstvena postaja bi že služila svojemu namenu, bile pa so težave s preurejanjem prostorov. Podjetja, ki so prevzela delo, se niso držala dogovorjenih rokov. Tudi lastništvo zgradbe še ni dokončno

urejeno, zato ima zdravstveni dom kot investitor težave z likvidacijo računov pri podjetjih. Zdravstvena postaja bo kljub omenjenim težavam začela obratovati letos.

Kako je z načrti za gradnjo zdravstvenih objektov v prihodnjih letih?

Po perspektivnem planu 1961 do 1965 je predvidena novogradnja protituberkuloznega dispanzerja in dispanzerja za žene. Oboje bo v isti zgradbi v bližini zdravstvenega doma. Tozadevni načrti se že pripravljajo. Tudi sredstva so zagotovljena iz investicijskega sklada Zdravstvenega doma Lenart. Letos se predvideva ureditev zdravstvene ambulante v Selcih, kjer bi ordinirali trikrat tedensko. Prav tako bo sta odprti tudi ambulanti v Zgornji Ščavnici in Cerkvenjaku s trikratno tedensko ordinacijo.

V. P.

## V šolskih kuhinjah

## STALNA ZAPOSILITEV KUCHARIC

Na seji Komisije za šolske kuhinje pri svetu za varstvo družine so sklenili, da je potrebno kuharice, ki so zaposlene v šolskih kuhinjah, stalno namestiti. V tej zvezi so tudi osvojili predlog, da se določi minimalna mesečna nagrada v znesku 4 tisoč dinarjev. V taki višini bi se izplačevalo le na šoli Lokavec, kjer imajo 120 otrok. V vseh ostalih šolah pa bi naj za vsakega otroka nad tem številom dodali še po 20 dinarjev. Za pripravljanje namazov in lončnic je potrebno odobriti plačilo — tako meni komisija — do tisoč dinarjev mesečno. Sredstva za nagrajevanje kuharic se bodo predvidoma črpala iz šolskih proračunov.

V letnem času, ko ni pouka, bi veljalo kuharice zaposliti na šolskih vrtovih. Nadalje so na seji ugotovili,

da se šolskih malic poslužuje sorazmerno malo število otrok. Zlasti to velja za Cerkvenjak, kjer le 50% otrok prejema malice v šoli.

Medtem je v Gradišču ta odstotek znatno višji, saj malice uživa 97% šolskih otrok.

Zelo različni so tudi prispevki staršev na posameznih šolah.

Najnižji prispevek, 90 dinarjev, plačujejo v Zgornji Ščavnici, kar je premalo. Medtem nameravajo na nekaterih šolah ta prispevek povečati kar za 100%. Komisija bo skupno z gospodinjskim centrom predlagala šolah, da formirajo take cene, ki bodo krile dejanske stroške. V tej zvezi bo gospodinjski center izdelal potrebne izračune.

T. S.

## ZA STARE IN MLADE

## K ZOBOZDRAVNIKU

Franček: Kam pa, Tunek?

Tunek: K zobozdravniku v Lenart.

Franček: Zakaj pa tako zgodaj?

Tunek: Rad bi še nocoj prišel domov.

## NESPORAZUM

Vratar na občini: Hej, vi, zakaj pa peljete kolo skozi ta prehod?

Stranka: Ga naj mar nesem?

## V AVTOBUSU

Potnik: Tako strašno trese, ali bomo kmalu v Mariboru?

Sprevodnik: Potrpite tovariš, zdaj smo šele na lenarškem asfaltu.

## TOČNOST

Stranka: Bi lahko govorila s tovarišem Zamudo?

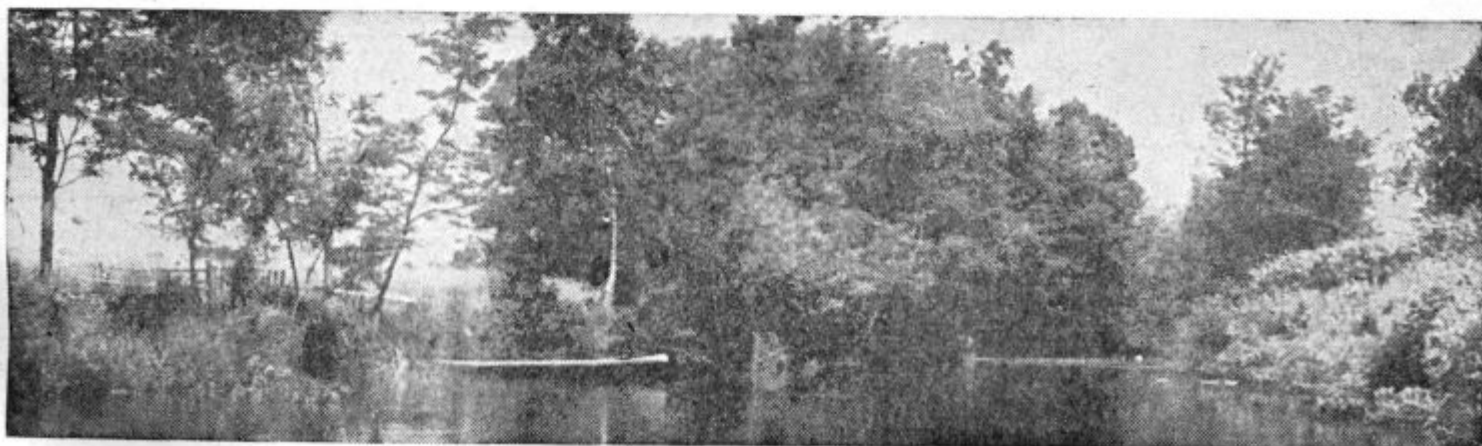
Uslužbenka: Ne, ker ga še ni v službo.

## PRI DOMAČEM FOTOGRAFU

Sedma ura zjutraj: čakam čakam...

Tretja ura popoldne: še vedno čakam...

Osma ura zvečer... na vratih zasledim: »Pridem ob 15. uri«.



pokrajinski  
motif

# Vprašujete – odgovarjamo

*Ali se skočnina, plačana v tekočem letu, upošteva za naslednje leto, če je krava ostala jalova?*

S. S. Zavrh

Po predpisih Odredbe o spremembah in dopolnitvah Odredbe o določitvi skočnine za javne plemenjake (Uradni list LRS števil. 3/58) in 2. člena Odredbe o določitvi tarife za osemjevanje goved (Uradni vestnik okraja Maribor števil. 12-219/59), se plača skočnina za vse plemenice do 15. februarja za vse leto naprej. Za vse krave in nad leto stare telice, ki so jih imeli lastniki na dan popisa. V primeru, da plemenica (krava, telica) v tekočem letu ni osemnjena zaradi ugotovljene jalovosti, kar mora lastnik dokazati s potrdilom veterinarja in z vrnitvijo pripustnice, se plačana skočnina šteje v dobropis za naslednje leto. Po želji stranke se preodkaze na davek ali takse. Kadar pa prizadeta stranka drugih obveznosti nima in tudi v bodoče ne misli imeti več plemenice, se vplačana skočnina vrne.

Ivanka Polegeg  
referent za kmetijstvo

*Znano mi je, da obstaja pri občinskem ljudskem odboru služba za pravno pomoč. Odgovorite mi, prosim, v katerih pravnih zadevah in ob katerih dnevih se lahko obračamo za nasvete.*

L. M. Jurovski dol  
Služba za pravno pomoč pri občinskem ljudskem odboru se opravlja preko pravnikov okrajnega ljudskega odbora vsako tretjo sredo v mesecu, soba 23/II. Stranke lahko dobijo odgovore na vsa vprašanja iz naše zakonodaje.

Alfred Pirher  
načelnik oddelka za občno upravo in družbene službe

*Zanima me, ali ima moj mož pravico do skrajšanja kadrovskega roka. Ne posedujem nobenega premoženja, živim sama s svojim otrokom, prejemam otroški dodatek, ker je bil mož pred odhodom v JLA zaposlen. Tudi sama sem v delovnem razmerju in zaslužim mesečno 10.500 dinarjev.*

Č. P. Benedikt

Izrežite in v ovitku pošljite na naslov: Uprava »Domače novice«, Lenart, Ptuiška cesta 3.

Vaš mož ima pravico do skrajšanja kadrovskega roka iz naslednjih razlogov:

1. Pred odhodom v JLA je živel v skupnem gospodinjstvu z vami in otrokom.

2. Ne plačujete davka, ki bi presegal letno 500 dinarjev na člana gospodinjstva, ker ne posedujete nepremičnin.

3. Vaši dohodki brez otroškega dodatka ne presegajo mesečno 4.000 dinarjev na člana skupnega gospodinjstva.

4. V smislu Pojasnila o uporabi 71. člena Zakona o narodni obrambi in 17. člena Pravilnika za izvrševanje vojaške obveznosti se vi kot žena ne smatrate za družinskega člana, ker niste v krvnem sorodstvu z možem ter vam zaradi tega ni potrebno predložiti zdravniškega spričevala o pridobitni sposobnosti, ki ga izda vojaška zdravniška komisija.

K prošnji za skrajšanje kadrovskega roka je potrebno priložiti: potrdilo o rojstvu za vse člane gospodinjstva, potrdilo, da ne prejimate socialne podpore, invalidnine ali pokojnine, potrdilo o višini kadrovske podpore in izpisek iz poročne matične knjige.

Franjo Muršec  
načelnik oddelka za narodno obrambo

*Slišala sem, da obstajajo šole za starše. Zanima me, če je to šola dovoljeno obiskovati tudi tistim, ki niso izpolnili prijavnice in ki nimajo lastnih otrok?*

S. L. Zg. Žerjavci

Delavska univerza občine Lenart je v letošnji sezoni odprla šole za starše v Lenartu, Gradišču, Benedikt, Voličini, Cerkvenjaku in Zg. Žerjavcih. Pobudo za ustanovitev novih šol je dal lanski uspeh v Lenartu in Gradišču, kjer se je nemalokdaj zbralo tudi do 150 ljudi na enem predavanju. V teh dveh krajih delujeta šoli II. stopnje, v ostalih pa začetne šole. Šole so namenjene prvenstveno staršem šolskih in predšolskih otrok, ki bodo v šoli dobili bogate pobude za vzgojno delo. Seveda je šola odprta tudi mladim ljudem, ki še nimajo družine. Prav tako lahko šolo obiskujejo tudi tisti ljudje, ki se niso vpisali pravočasno in ob vpisu niso oddali prijavnice.

Milan Močnik  
vodja poljudnoznanstvenega sektorja pri Delavski univerzi

# OBJAVE – OBJAVE – OBJAVE – OBJAVE

KAJ MENITE O KRAJEVNEM SAMOPRISPEVKU V LETOŠNJEM LETU?

Sporočite svoje mnenje uredništvu. Najboljše prispevke bomo objavili v prihodnji številki.

Uredništvo

Krajevna organizacija SZDL Lenart obvešča člane SZDL, da je uvedla dežurno službo. Člani SZDL se lahko obračajo v različnih zadevah na sekretariat odbora KO SZDL vsak petek od 16. do 18. ure v sejni sobi Obč. LO Lenart – pritličje – levo.

Sekretariat odbora  
KO SZDL Lenart

Krajevna organizacija SZDL Voličina obvešča, da je uvedla dežurno službo. Člani SZDL se lahko obračajo z različnimi vprašanji na sekretariat odbora KO SZDL. Dežurstvo bo do preklica vsako nedeljo od 8. do 10. ure v prostorih Zadrúžnega doma Voličina.

Sekretariat odbora  
KO SZDL Voličina

Krajevna organizacija SZDL Hrastovec obvešča, da je uvedla dežurno službo za člane SZDL, ki se lahko obračajo z različnimi vprašanji na sekretariat odbora KO SZDL. Dežurali bodo v klubski sobi Zavoda vsako nedeljo od 8. do 11. ure.

TVD »Partizan« Lenart obvešča ljubitelje rokoborbe – mladince, ki so dopolnili 16. leto starosti, da je začela z redno vadbo sekcija za rokoborbo. Prijave sprejema tovariš Ivan Pirher.

Odbor

OBVESTILO

Zadrúžni svet novo ustanovljene Kmetijske zadruge Lenart je imenoval za upravnika Mirka Kristla, šefa proizvodnega sektorja Ivana Kelharja in vršilca dolžnosti vodje komercialne službe Ernesta Mišnarja.

Za predsednika zadrúžnega sveta je bil izvoljen Ludvik Štelcer, odbornik občinskega in okrajnega ljudskega odbora.

Iz uprave zadruge

Obrat kmetijske zadruge Lenart s sedežem v Gradišču s svojimi oddelki: strojni odsek, avtopark, odkup kmetijskih pridelkov, trgovina z reprodukcijskim materialom in ekonomija opravlja različne usluge in pospešuje kmetijsko proizvodnjo.

OBVESTILO

Obveščamo mladince letnika 1942 in 1943, ki želijo služiti vojaški rok v avtomobilskih enotah JLA, da vložijo prošnjo na Oddelek za narodno obrambo občine Lenart. K prošnji je treba priložiti zadnje šolsko spričevalo, karakteristiko, ki jo izda aktiv LMS ali krajevna organizacija SZDL. Prošnje sprejemamo do 1. marca. Podrobnejša pojasnila dobijo zainteresirani na Oddelek za narodno obrambo občine Lenart. Prednost imajo kmečki fantje, ki so brez poklica in premoženja.

Iz pisarne Oddelka za narodno obrambo občine Lenart

## FILMSKI SPORED:

Kino Gradišče predvaja:

26. febr. ob 19. uri italijanski film v coloru »Portugalske perice«; 5. marca ob 19. uri jugoslovanski film »Cesta dolga leto dni«.

Kino Lenart predvaja:

26. februarja ob 15. in 19. uri nemški barvni film »Lažni kapele«; 5. marca ob 15. in 19. uri jugoslovanski film »Črni biseric«.

Kino Voličina predvaja:

26. februarja ob 15. in 18. uri madžarski film »Budimpeštanska pomlad«; 5. marca ob 15. in 18. uri argentinski film »Imperio«.

## TOVARNA USNJA LENART

izdeluje v novo urejenih obratnih prostorih:

komerčno podplatno usnje, specialno podplatno usnje, aggo podplatno usnje, zgornje usnje, mastno kravino naravno in v barvah, tehnično usnje – Blank in galanterijsko usnje.

Priporoča se delovni kolektiv TOVARNE USNJA LENART

Obrat Kmetijske zadruge Lenart s sedežem v Lenartu s svojimi oddelki:

strojni odsek, avtopark, odkup kmetijskih pridelkov, trgovina z reprodukcijskim materialom in ekonomija opravlja vse kmetijske pridelke, oskrbuje kmetijske proizvajalce z reprodukcijskim materialom ter pospešuje kmetijsko proizvodnjo.

Obrat Kmetijske zadruge Lenart s sedežem v Voličini opravlja usluge, odkupuje kmetijske pridelke, oskrbuje kmetovalce z reprodukcijskim materialom in pospešuje kmetijsko proizvodnjo.

Šivilski servis »BREDA« Lenart izdeluje vsa dela po naročilu in opravlja usluge.

5. marca 1961 prirejamo

MODNO REVILJO

v Lenartu

Se priporočamo!

## OBJAVA

»MIRNA«, tovarna šivalnih strojev, priredi krojni in šivalni tečaj v Lenartu na Gospodinjstem centru. Začetni tečaj bo od 1. do 31. marca 1961, nadaljevalni pa po dogovoru s tečajnicami.

Prijave sprejema Gospodinjster center Lenart vsak dan od 10. do 12. ure.

Vpisnina za začetni tečaj 1.800 dinarjev (12-krat po 3 ure), nadaljevalni 2.000 dinarjev (16-krat po 3 ure).

Gospodinjster center Lenart