

## KMETIJSTVO V LOŠKEM OKOLIŠU NEKDAJ IN DANES

»Če gredo loški kmetje na polje, Ločanov ni doma,« so rekli še pred kakimi 60 leti, torej ob koncu prejšnjega in v začetku tega stoletja. V Loki je bilo tedaj še mnogo kmečkih posestnikov, in to ne samo na periferiji, ampak tudi v notranjosti mesta, vsa okolica z izjemo Železnikov, pa je bila popolnoma kmečka.

Kmetovanje je bilo tedaj še zelo preprosto. Vse delo so opravljali kmetje izključno z roko. Želi so s srpi, kosili s koso, ob mlatvi pa se je od vseh strani glasila pesem cepcev. Mlatev je trajala pri posameznem kmetu po tri tedne in več in zadrževala druga nujna opravila. Po sadovnjakih okoli hiš so rasla zelo visoka drevesa z redko krono v vrhu. Bile so to večinoma domače sorte kakor tepke, presedovke in druge moštнице, izmed jabolk v glavnem hlebarji in druge »sladke« sorte, katerih kakovost zaradi nesorazmerja med sladkorjem in kislino in zaradi drugih slabih lastnosti ni bila kaj prida. O kakem zatiranju živalskih škodljivcev in rastlinskih boleznih na sadnem drevju in poljskih rastlinah ni bilo govora.

## Stari načini gospodarjenja

Že v starih časih so bili naši predniki kmetje, bolje rečeno poljedelci, ki niso samo redili živine, ampak tudi obdelovali polje. Tudi ko so se naselili v svoji današnji domovini, so to ostali in polagoma napredovali, opuščali manj vredne, roparske načine ter se oprijemali boljših metod, kolikor so jim pač razmere to dovoljevale.

## a) Požigalništvo

Med najstarejše načine gospodarjenja spada zlasti *požigalništvo*, ki smo nanj naleteli v loških hribovih še v minulem stoletju. Pri tem načinu se menjavata gozd in poljsko izkoriščanje zemlje. Po določenem zaporedju so posekali del gozda, les odpeljali za drva ali drugo uporabo, veje pa razvlekli po zemljišču in jih skurili. Zemljo so nato prekopali in odstranili iz nje šture, nato pa so jo zrahljali z motiko (pozneje preorali) za setev. Ogenj je uničil semenske in koreninske plevelne rastline, kakor tudi dobršen del živalskih škodljivcev, pepel pa je nudil zemlji kalijevo in fosforno hrano. Popolnoma uničen pa je bil humus in s tem vsa dušična hrana za rastline. Zato se je zemlja že po nekaj letih izčrpala in posekati so morali nov del gozda, ki so ga ravno tako požgali, prejšnjo ledino pa so pustili, da jo je zarasel gozd.

Požigalništvo pa so že v 9. in 10. stoletju začeli po malem opuščati, bodisi da so odslej *zemljo kopali* z motiko, kar pa je bilo zelo zamudno in je zato

slabo preskrbovalo kmetско prebivalstvo s hrano, ali pa so jo *obdelovali z ralom*, ki so ga v 9. stoletju že opremili z železnim ravnalom na rilcu.

Vendar pa se je požigalništvo v hribovskih krajih, kjer je ljudem manjkalo zemlje, ki bi bila uporabna za poljsko obdelovanje, ohranilo deloma in pomešano z drugimi sistemi še do konca minulega stoletja. Tako je bilo tudi v hribovskih krajih Poljanske in Selške doline, v strmih, težko dostopnih legah videti ta način izkoriščanja zemlje še pozno v 19. stoletju, dokler ga ni izpodrinilo obsežnejše pridelovanje krme za vedno bolj se razvijajočo živinorejo, kakor tudi gozdarstvo, ko so začele ob živalnejšem prometu rasti cene lesu.

### b) Triletno kolobarjenje in uvajanje novih kultur

Požigalništvo se je že kmalu v srednjem veku začelo umikati *triletnemu kolobarjenju*. Vse polje ene kmetije so razdelili na tri dele, tako da je bil en del v *prahi*, drugi del so posejali z ozimino, tretji dela pa z *jarim žitom*. To se je vrstilo v triletnem zaporedju: praha, ozimina, jarina. Na prahi se je pasla živina. Slaba stran tega zelo ekstenzivnega sistema je, da je posejanega preveč žita in le izjemoma izven kolobarja še kaka okopavina ali krmna rastlina. Ker se pod žitom zemlja zaradi naliyov in pripekajočega sonca strdi in se nič ne rahlja (kakor n. pr. v okopavinah), se močno zapleveli in izčrpa.

Od srede 16. stoletja dalje so začeli na njive, ki so ležale v prahi, sejati ajdo in nekatere druge rastline, n. pr. peso. To je bilo zboljšano triletno kolobarjenje.

V času vladanja cesarice Marije Terezije (1740—1780) se je v sklopu fiziokratskih prizadevanj začela akcija za razdelitev skupnih pašnikov. S tem pa je nastala potreba po povečanem pridelovanju krme na njivah in zato je vlada s pomočjo kmetijskih družb, ki so se tedaj ustanovljale (v Ljubljani leta 1767), začela propagirati setev krmnih rastlin na njivah, predvsem detelje. S tem, da so začeli na njivah v večji meri sejati deteljo, je bil omogočen velik napredek kmetijske proizvodnje. Ustvarjena je bila podlaga za izdatnejšo prehrano živine in dani so bili pogoji za stalno zboljševanje zemlje in ohranjanje njene rodovitnosti s pomočjo dušika, ki ga detelja nabira iz zraka.

Z uvajanjem koruze in detelje ter nekoliko pozneje krompirja je triletno kolobarjenje prehajalo v redno *menjalno kolobarjenje*, kakor ga poznamo danes.

### c) Lehe

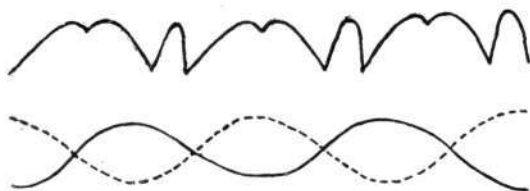
Če si se pred štiridesetimi leti peljal z vlakom iz Škofje Loke v Kranj, si videl njive zorane vse na čisto ozke kraje, tako da je bila ravno polovica zemlje v krajih, druga polovica pa v razorih. Tem krajem pravijo Ločani *lehe*. Tako so delali kmetje na Sorškem polju in v vsej ostali neposredni okolici Škofje Loke. Sicer tudi drugod po Sloveniji in sploh v Srednji Evropi orjejo na ozke kraje, toda ti obstoje vsaj iz šest ali osem brazd, včasih tudi iz več: v loški okolici pa je sestavljena vsaka leha samo iz dveh brazd. Ta posebnost, ki je ni bilo videti nikjer drugod, ne doma ne v tujini, zasluži, da se otme pozabi.

Delali so tako, da so najprej razorali stare lehe z navadnim plugom. Tja in nazaj grede so vrgli skupaj dve brazdi, od vsake strani razora eno, in tako zakrili prejšnji razor: v sredi pa so pustili majhne ostanke, tako imenovane

osredke, ki so jih nazadnje, ko je bila zorana vsa njiva, še razpolovili z osipalnikom.

Navedeni način je imel sicer nekatere bolj navidezne kot resnične prednosti, a še večje škodljive posledice. Prednost oranja na lehe je bila, da se na mestu, kjer ob prejšnjem razoru vržejo zemljo od dveh strani skupaj in nastane nova leha, poglobi zgornja plast ter dobi rastlina, ki jo vsejejo na leho, vse pogoje, ki bi jih imela v globoki zemlji. Nadaljnja prednost leh je, da voda na njih ne zastaja, ampak se hitro odteka v razore in ker je površina zaradi valovite oblike povečana (ne pa tudi površina rodovitne zemlje!), voda tudi močnejše izhlapeva in se njiva po dežju hitreje osuši. Na težki zemlji je to sicer prednost, na lahki pa je škodljivo.

Tem številnejše so škodljive posledice leh. Polovica njive, to so razori, je stlačena od plugove drse in gnoja v tistem letu sploh ne dobi, ker se le-ta zaorje v lehe. Tako pridejo vse rastline v razorih v trdo, plitvo in nepogojeno zemljo. Seme v lehah in ono v razorih ne pride enako globoko, ne kali istočasno in ker zaradi neugodnih pogojev v razorih že tako slabše uspeva, se



Oranje na lehe: zgoraj osredki, spodaj stare lehe (polna črta) in nove lehe (črtkano)

žito ne razraste in ne zori enakomerno. Velik del zemlje, to so prejšnji razori, ostane nezoran. Tam se vgnezdí plevel, ki ga vidimo bohotno rasti povrh lehe. V mokrih letih se voda zbira v razorih, kjer zastaja, v suhih dobah pa se zemlja še bolj izsuši. Raba strojev je popolnoma nemogoča.

Prigovarjanja, naj bi opustili ta način dela, so ostala brezuspešna. Slučaj je naneseł, da sem pred drugo svetovno vojno več let opravljal službo referenta za poljedelstvo pri kmetijskem oddelku bivše banske uprave. Tedaj je v pospeševanju kmetijstva vladal sistem podpor. Ker so me kot agronoma lehe Sorškega polja bodle v oči, rečem naprednemu kmetu iz Žabnice, naj si nabavi sejalniki in mu opišem vse koristi, ki jih bo imel od tega stroja, obenem pa mu kot pristojni referent obljubim prispevek banske uprave, k nakupu stroja. Isto rečem še drugemu in tretjemu kmetu. Kmalu so bili v vasi trije sejalniki; njih lastniki pa so morali orati na ravno (Ločani pravijo »na ploh«), če so hoteli sejati s strojem. Ti zgledi so vlekli in sejalniki so se že v nekaj letih udomačili na Sorškem polju, do druge svetovne vojne pa tudi v ostalih krajih loške okolice. Lehe so z malimi izjemami izginile in to je bil prvi začetek novodobnega poljedelstva v okolici Škofje Loke.

### Obdelovalno orodje

Prvotno orodje, ki so ga uporabljali naši davni predniki za rahljanje zemlje, je bilo *ralo*. Ljudje so odrezali in zaostri li močan kljukasto ukrivljen les in ga vlekli po zemlji, ki so jo s tem toliko razkrili, da so mogli zagrebsti vanjo seme. Iz rala se je že precej zgodaj v srednjem veku razvil *plug*, ki je

imel nož ali črtalo, lemež in desko. Tak plug je bil ob koncu srednjega veka že popolnoma v rabi. Poleg pluga pa so za nekatera dela še vedno rabili ralo. Deska je bila do srede minulega stoletja lesena. Plugi z leseno desko so bili zelo »težki«, ne samo zaradi lastne teže, ampak še bolj zaradi velikega trenja, ki ga je povzročalo drsenje zemlje ob hrapavi leseni deski in ob ostalih delih pluga. Ker deska ni bila nič zavita, se je zemlja slabo obračala in so jo težko nadalje obdelovali. Za tak lesen plug en par konj ni zadostoval.

Leseni plugi so ostali v rabi do srede 19. stoletja, ko je začela industrija izdelovati železne pluge, deloma pa še do začetka 20. stoletja. V okolici Škofje Loke so leseni plugi šele po prvi svetovni vojni začeli dokončno izginjati.

Poleg navadnega pluga so v loški okolici že od nekdaj uporabljali tudi *osipalni plug ali osipalnik*, in sicer ne samo za osipanje krompirja, ampak tudi pri vsakem rednem oranju. To je bilo tedaj, ko so še orali na ozke kraje, tako imenovane lehe. Osipalnik ima srčast lemež in na vsaki strani po eno desko. Pri oranju na lehe so ga rabili, da so z njim razpolovili osredke, ki so ostali, ko so na njivi najprej z navadnim plugom zasuli stare razore. Osipalni plug v tem primeru ni osipal, ampak le razpolavljal.

V hribovitih krajih loške okolice pa so uporabljali in še vedno uporabljajo *obračljivi plug ali doplar*. Tam ne morejo delati z navadnim plugom, ker obrača brazdo le-ta samo na eno, to je na desno stran. Ako bi hoteli z navadnim plugom orati po nagibih, bi morali obrniti brazdo enkrat navzdol, drugič pa navzgor, a ta bi se preobrnila in padla po nagibu, ali pa bi morali iti drugič v prazno, če naj bi padla brazda zopet po bregu navzdol.

### Kmetijski okoliši

Kmetijstvo loške okolice lahko razdelimo v dva glavna predela, namreč v nižinski in hribovski predel. K *nižinskemu področju* spada Sorško polje, ostala bližnja okolica Škofje Loke in nižje ležeči deli obeh dolin. *Hribovsko področje* pa bi mogli razdeliti še v dva ožja podokoliša, namreč v hribovske kraje Poljanske in Selške doline.

Navedeni trije predeli se v podnebnih razmerah med seboj precej razlikujejo. Poljanska dolina nagiblje proti Cerknem, to se pravi proti toplejšim goriškim krajem, v Selško dolino pa dotekajo od Ratitovca in ostalih Julijskih planin mrzle zračne gmote, kar povzroča v Selški dolini hladnejše podnebje in več padavin, kakor jih je v Poljanski dolini. O tem se lahko v teku vsakega leta ponovno prepričamo, če opazujemo koliko močnejše naraste ob deževju Selšica kakor Poljanščica. Tudi metereološki podatki nam to dokazujejo. Tako imajo v Selški dolini naslednje povprečne množine padavin na leto: Sorica 2122 mm, Dražgoše 2111 mm, Davča 2022 mm, Železniki 1974 mm Bukovščica 1592 mm; v Poljanski dolini pa: Žiri 1935 mm, Lučine 1906 mm, Leskovica 1874 mm, Trata 1768 mm, Rovte 1670 mm. Povprečne padavine, izračunane iz navedenih množin, znašajo v Selški dolini 1964 mm, v Poljanski dolini pa samo 1850 mm. V Škofji Loki je povprečna množina padavin 1440 mm.<sup>1</sup>

Podnebne razmere, ki so torej v obeh dolinah precej različne, vplivajo tudi na vegetacijo. Tako so v višjih legah Selške doline letine poznejše kakor v istih nadmorskih višinah Poljanske doline. V gozdovih Poljanske doline prevladuje marsikje bukev in v nasprotju s Selško dolino dobro uspeva kostanj.

Ravninski del obeh dolin in Sorško polje z bližnjo okolico Škofje Loke obsega 21 katastrskih občin, ki merijo skupaj 13.288 hektarjev ali 29 % vse

površine občine Škofja Loka, ki znaša 46.522 ha. Na posamezne zemljiške kategorije odpadejo v ravninskem področju naslednje površine: njive 1781 ha, travniki 1841 ha, senožeti 433 ha, pašniki in planine 35 ha, kmetijska površina 4952 ha, gozd 7916 ha, rodovitna površina 12.668 ha. Hribovsko področje pa zavzema naslednje površine: njive 1762 ha, travniki 2177 ha, senožeti 4560 ha, pašniki in planine 2307 ha, kmetijska površina 11.020 ha, gozd 21.297 ha, rodovitna površina 32.317 ha.

Navedene številke nam povedo, da je gozdov v vsej občini 64 % kmetijske površine pa le 36 %. Razmerje med gozdovi in kmetijsko površino pa se v ravninskem predelu bistveno razlikuje od razmerja v hribovitem predelu. V ravninskem delu sta si gozd in kmetijska površina v razmerju 49:51, v hribovitem pa 66:34. Ravno tako je tudi razmerje med travnatim svetom in njivami v ravninskem področju zelo različno od razmerja v hribovskem svetu. Ravninski del ima 49 % njiv in 46 % travišč. Od tega je pašnikov in senožeti le 20 %. V hribovitem predelu pa je njiv samo 15 %, travišč pa 82 %. Senožeti, pašniki in planine zavzemajo tu 75 % vseh travišč.

Iz tega vidimo, da je odstotek njiv v nižinskem področju trikrat večji kakor v hribovskem, medtem ko je odstotek pašnikov in senožeti v hribovskem predelu mnogokrat večji kakor v ravnini; skratka, v nižinskem območju prevladuje v primeri s hribi intenzivno kmetovanje na njivah in travnikih, v hribih pa ekstenzivno na pašnikih in senožetih z enkratno košnjo.

Tu preseneča dejstvo, da je tudi v nižinskem pasu veliko gozdov. To navidezno neskladnost nam pojasnjuje okolnost, da segajo tudi nižinske katastrske občine v strmejšje gozdnate lege, celo Stara Loka in Škofja Loka. Poleg tega pa se razprostirajo obsežni gozdovi tudi po ravnini na Sorškem polju. Saj je znano, da so bili ti ravninski predeli v srednjem veku večinoma gozdnati in redko naseljeni in da so jih zato brižinski škofje naselili z bavarskimi kmeti, da bi tako povečali poljske pridelke in svoje dohodke.

### Zemljiške kategorije

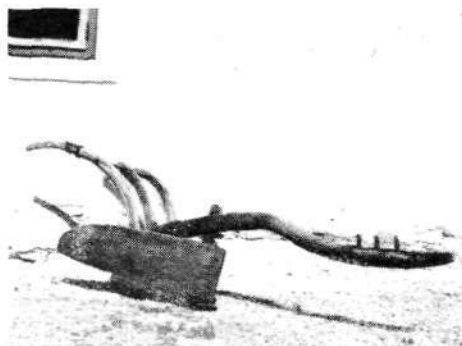
Zanimivo bi bilo zasledovati, kako so se površine glavnih zemljiških kategorij spreminjale v raznih dobah. Iz najstarejših časov vemo samo toliko, da je bila v srednjem veku loška okolica redko naseljena in da so se razprostirali tako na Sorškem polju kakor tudi v obeh dolinah obsežni gozdovi. V času kolonizacije teh krajev pa je bilo mnogo gozdov izkrčenih in na novo pridobljena zemlja uporabljena za poljsko obdelovanje.

V drugi polovici 19. stoletja, po odpravi tlake in desetine, je v hribovskih krajih še vedno prevladovalo *naturalno gospodarstvo* in je zato imelo kmetijstvo povsem drugačno podobo kakor danes. Ker so morali ljudje predvsem zadostiti potrebam lastne prehrane, je bilo poljedelstvo poglavitna gospodarska panoga. Poleg tega so sejali *lan*, da so pridelali vlakno za izdelovanje platna, medtem ko je gozdarstvo po pomenu zaostajalo in je bilo važno le toliko, da so dobili iz gozda drva in steljo, les pa le, kolikor so ga potrebovali za nujna popravila in vzdrževanje stavb. Seveda so imeli v gozdu tudi rezervo za pomoč ob izrednih prilikah, n. pr. za izplačilo dot ali za druge nepredvidene izdatke, medtem ko lesna trgovina tedaj še ni nudila kmetu rednih dohodkov.

Te razmere so trajale nekako do začetka tega stoletja. Takrat pa sta promet in trgovina že segla tudi v hribovske kraje obeh dolin in gospodarstvo

se je začelo bistveno spreminjati. Zaradi vedno večjega povpraševanja trgovine po lesnih proizvodih so začeli zlasti hribovski kmetje svojo proizvodnjo preusmerjati. Poljedelstvu namenjeno površino so polagoma zmanjševali, na njivah so sejali več *krmskih rastlin*, glavno pozornost pa so posvečali *gozdu* in njegove površine so, kakor kažejo podatki, vedno bolj naraščale, tem bolj, ker so bili naravni pogoji za gozdarstvo v teh krajih ugodni.<sup>2</sup>

Sicer pa gozdne površine v naših klimatih tudi same od sebe naraščajo, če tega kmetovalec načrtno ne ovira. To se dogaja zlasti na naših pašnikih in senožetih, kjer kosijo seno samo enkrat na leto. Na takih traviščih trpi podrast trav, ki jih duši plevel, ruša pa peša ter jo bližnji gozd vedno bolj izpodriva in zarašča, kajti veter stalno zanaša seme gozdnega drevja na prejšnja travišča. Seveda pa v mnogih primerih kmetje tudi sami namenoma spreminjajo travišča v gozd, da si s tem prihranijo delo in ker jim gozd donša večje dohodke kakor kmetijsko izkoriščana zemlja.



Levo: Osipalni plug ali osipalnik. — Desno: Dera za sušenje prosa

Kolikor toliko zanesljivo nam je mogoče ugotavljati *spremembe v strukturi zemljiških kategorij* le za zadnja desetletja tega stoletja, ko so nam na razpolago statistični podatki. Tudi te spremembe so prav znatne in poučne in zato hočemo v naslednjem približno pokazati ta razvoj od časov stare Jugoslavije pa do danes. V Avstriji namreč še niso vodili natančne kmetijske statistike po okrajih in občinah in zato ne moremo ničesar zanesljivega o tem reči. Pa tudi za ugotavljanje teh sprememb od predvojne Jugoslavije do danes obstajajo težave, ker so se meje političnih enot večkrat menjale. Od leta 1936 dalje je bila v Škofji Loki izpostava okraja Kranj, katere teritorij se skoraj docela krije z ozemljem današnje občine Škofja Loka, le da je teritorij te izpostave obsegal še območje današnje občine Žiri in vasi Zabnica in Spodnje Bitnje.

Skupna površina vseh zemljiških kategorij tedanje škofjeloške izpostave je znašala 50.092 ha, današnja površina vseh kategorij v povečani občini Škofja Loka skupno z občino Žiri pa znaša 50.926 ha (v občini Žiri 4416 ha). Zato ne napravimo velike napake, ako površine iz let 1936 in 1938 primerjamo z onimi v letih 1953, 1954, 1955 in 1961. Da bi namreč dobili približno sliko, v kakšni smeri so se gibale spremembe površin, sem vzel statistične podatke za leti 1936 in 1938, potem za leta 1953, 1954 in za leto 1961. Ti podatki so razvidni iz naslednje tabele:

	1956	1958	1955	1954	1955	1961
Njive in vrtovi . . . . .	5.550	5.278	3.947	3.995	4.059	4.005
	149	134				
Sadovnjaki . . . . .	651	677	259	275	290	575
Travniki . . . . .	6.989	7.526	5.732	5.696	5.824	4.802
Pašniki . . . . .	9.802	11.485	4.544	2.912	2.799	6.225
Senožeti . . . . .			4.219	6.754	6.715	
Obdelana površina . . . . .			7.918	7.975	8.153	9.198
Kmetijska površina . . . . .	25.128	24.907	18.719	17.660	17.709	16.256
Gozdovi . . . . .		26.900	50.254	51.229	51.545	52.955
Nerodovitna površina . . . . .		1.275	1.919	1.805	1.872	1.755

Analiza teh števil nam pove, da se je izvršila v teku let velika sprememba predvsem v površini gozdov, ki so močno narasli, in sicer od 26.900 ha v letu 1958 na 51.229 ha v letu 1954 in na 52.955 ha v letu 1961, torej skupno za 6055 ha ali za 22,4 %. Njive so zavzemale v stari Jugoslaviji znatno večje površine kakor danes. Do leta 1955 se je površina le-teh skrčila od 5550 ha na 3947 ha ali za okoli 28 %, kar gre v glavnem na račun širjenja gozdov. Močno se je zmanjšala tudi površina travnikov, zlasti od leta 1958 do leta 1955; od tedaj do leta 1961 pa se je zopet znatno dvignila, čemur je vzrok jačanje in intenziviranje živinoreje v zadnjih letih. Najobčutnejšo redukcijo površin pa zaznamujejo pašniki in senožeti, kakor smo to že zgoraj ugotovili, ko je bilo govora o razvoju gozdov. Močno so se travišča skrčila od časov stare Jugoslavije pa do leta 1955 in nato zopet v obdobju do leta 1955 do 1961. Zaradi jasnosti je treba pripomniti, da se je statistika senožeti in pašnikov v teku let različno vodila. V letih 1956 in 1958 sta obe kategoriji zajeti pod pašniki, v letih 1955—1955 ločeno, leta 1961 pa zopet skupno. Celotna površina obeh vrst kategorij je znašala leta 1956 9802 ha, 1961 pa samo 6225 ha.

### Poljedelstvo

Kakor v obsegu zemljiških kategorij, tako so se tudi v razširjenosti posameznih poljskih rastlin izvršile v minulih dobah velike spremembe, morda še znatno večje kot pri zemljiških kategorijah.

V poznem srednjem veku so bile najvažnejše žitne vrste oves, pšenica in rž, manj ječmen. Zelo važno mesto je zavzemalo tudi proso. Ajdo so začeli veliko sejati v 16. stoletju in še več od 18. stoletja dalje. V 16. in 17. stoletju so jo sejali na njive, ki so bile v prahi, pozneje pa zlasti v žitno strnišče.

Danes pri nas popolnoma neznana kmetijska rastlina je *bob*, ki so ga loški kmetje že v srednjem veku veliko sejali, pa še v času napoleonskih vojn in še nekaj desetletij pozueje. Bob, ki spada kakor fižol in grah v družino stročnic, ima debelo ploščato zrnje, ki je bogato z beljakovinami in nudi zelo izdatno hrano. Njegovo zrnje ima bolj debelo kožo kakor fižol in po okusu nekoliko zaostaja za njim. Gospodarska prednost boba je, da je zelo rodovit in daje stalne pridelke. Stari ljudje so v začetku tega stoletja po ohranjenem ustnem izročilu še vedeli povedati, kako so v letih lakote, zlasti leta 1917, tisti kmetje, ki so pridelali dosti boba, ostali trdni in zdravi, kjer pa boba niso imeli, so stradali in bolehal. Tedaj namreč še niso sadili toliko krompirja, ki se je šele po letih lakote močneje udomačil, a krompir kot hranivo tudi zdaleč ni tako izdaten kot bob.

Da je bil bob že v srednjem veku pri nas zelo razširjen, lahko sklepamo tudi iz škofjeloškega rokopisa, ki je bil napisan leta 1466 in čigar kopija je

razstavljen v loškem muzeju. V tem zapisku, ki obsega horoskop v nemškem jeziku, je neki Martin iz Loke pripisal slovenska imena mesecev. Tako se poleg drugih mesecev n. pr. september imenuje poberuh, za junij pa je v tem rokopisu zapisano ime bobov cvet.

Podobno kakor smo zgoraj za zemljiške kategorije podali njih fluktuacijo v zadnjih desetletjih, naj tudi za površine posameznih poljskih sadežev pokažemo, kakšne so bile spremembe v zadnjem času (zasejane površine v ha):

	1936	1938	1953	1954	1955	1961
Pšenica . . . . .	1185	1048	699	655	596	574
Rž . . . . .	536	485	289	291	198	158
Ječmen (ozimni in jari) . . . . .	486	457	518	521	311	220
Oves . . . . .	698	580	361	353	362	402
Proso . . . . .	137	152	65	59	58	27
Koruza . . . . .	89	111	95	102	96	98
Ajda . . . . .			325	361	351	97
Krompir . . . . .	920	955	796	775	794	929
Črna detelja . . . . .	661	659	410	425	400	545

Iz te tabele vidimo predvsem, da se od leta 1936 do danes površina niti ene poljske rastline ni povečala, pač pa se je bolj ali manj občutno zmanjšala. Izjemo delata samo koruza in krompir, ki sta ostala na isti višini.

Največje nazadovanje je utrpelo ravno proso, ki je spadalo v srednjem veku med najvažnejše žitne rastline. Tudi v Narodni enciklopediji piše S. Trojanović [pod geslom »Jela (hraniva)« na strani 144] naslednje: »Tako se po Vuku prije u Hrvatskoj žitom zvalo proso, čime su se tada seljaci najviše hranili. Stari Sloveni pa i južni Sloveni najviše su se hranili prosom.« Še ves čas fevdalne dobe je navedeno proso med tistimi pridelki, od katerih je bilo treba oddajati desetino. Marsikje so ga sejali toliko kakor pšenice. Že pred drugo svetovno vojno so ga v loški okolici začeli opuščati. Od leta 1938 do leta 1961 pa se je njegova površina zmanjšala za celih 80 %. Zdi se, da bo proso ostalo kmalu samo še v pregovoru »kaša otročja paša«, če ne bo ša ta izrek izgubil veljave, kajti današnji rod že zametuje kašo in zahteva namesto nje le še mlečni riž.

Nazadovanju prosa je največ kriva okolnost, da zahteva le-to skrbno okopavanje in pletev, kar pa je pri današnjem pomanjkanju delovnih moči velika ovira. Tudi njegova drugorazredna kvaliteta v primeri n. pr. s pšenico in mnogo manjša uporabnost mu močno zmanjšujeta vrednost.

Za sušenje prosa, ki ob žetvi tako močno izpada, da ga je treba takoj omlatiti oziroma ometi, so postavili ob gospodarskem poslopju posebno napravo tako imenovano »dero«. Ob poslopju stoje močni leseni stebri, ki nosijo dve vzporedni tračnici, na katerih leži lesen pod z nizkimi stenami ob straneh. Pod, ki nanj nasujejo proso, je na kolesih, da ga lahko po tračnicah ob deževnem vremenu in ponoči porinejo pod streho.

Podobno usodo kakor proso doživlja zadnja leta pri nas *ajda*. Ta kultura se je že od 16. stoletja dalje v naših krajih vedno bolj širila. Tedaj so jo sejali na polje, ki je bilo v prahi, pozneje pa so jo začeli sejati v žitna strnišča in tako je ostalo do danes. V mnogih evropskih deželah ajde ne poznajo, pač pa jo sejejo v Franciji in zlasti veliko v Ukrajini, kjer delajo iz nje kašo kakor mi iz ječmena in prosa. V naših krajih sejejo dve podvrsti, namreč črno in sivo. Črna ajda je pri nas starejša, sivo pa je uvozila Kmetijska družba



že pred prvo svetovno vojno iz Francije, ker je rodovitnejša, vendar ima črna boljše moko.

Dasi je bila ajda zaradi visoko cenjenih žgancev in v loški okolici zaradi narodne jedi »medlec« nekdanj močno priljubljena, jo sedaj zelo zapostavljajo, ker so njeni pridelki majhni, še ti zelo nezanesljivi in ker jo je treba sejati ravno v času, ko je kmet najbolj obremenjen z drugim delom. Od leta 1953 do leta 1961 se je površina ajde zmanjšala za 70 %. Vendar ima ajda za loškega kmeta in sploh za Slovenca poseben čar. Vonj, ki ga uživamo, če gremo mimo njive s cvetočo ajdo, pogled s hriba na polje, na katerem se menjajo belordeče zaplate ajde z drugimi sadeži, njen blagodejni vpliv na donosnost čebeloreje, vse to bo še dalje ohranilo naklonjenost našega kmeta ajdi in pesem bo še vedno pela: »Po Koroškem, po Kranjskem pa ajda zori...« Lepo baja o ajdi naš loški bard Cvetko Golar: »Kako žive in mlade in lepe so bile zopet njive, na katerih je zacvetela ajda, čez katere se je razlilo rdeče in belo morje, dehteče in sladko. Njiva je šumela in pela, čebela se je gnetla pri čebeli, kakor da poganja zemlja živ cvet iz sebe.«<sup>3</sup>

Pri *žitih* (ajda v botaničnem pogledu ni žito) je padec, če izvzamemo rž, nekoliko manjši. Pšenice je danes za okoli 50 %, rži za 70 %, ječmena 54 % in ovs za 23 % manj kakor leta 1956. Med krušnimi žiti je najbolj nazadovala rž, ki so jo v začetku tega stoletja veliko sejali, da so pridelali škopo za pokrivanje streh. Pozneje so jo iz navade nekaj časa še sejali, a ker je njen pridelek zelo odvisen od lepega vremena ob času cvetenja in zato precej nezanesljiv, njena porabnost pa znatno manjša kakor pri pšenici, so jo začeli opuščati.

*Koruza* je začela prihajati v severne pokrajine Balkana od juga sem, ko so začeli te dežele osvajati Turki. V Sloveniji se pojavi šele sredi 18. stoletja, a samo na Dolenjskem, medtem ko v teh časih na Gorenjskem še ni udomačena. Koruza zahteva pač precej več toplote kakor druga žita in znatno več dela. Na Gorenjskem so jo ponekod že sejali v drugi polovici 19. stoletja, v loški okolici se pa z malimi izjemami dolgo ni mogla udomačiti. Še pred prvo svetovno vojno so imeli kmetje navado reči, da je koruza samo za prašiče. Več veljave je dobila šele po prvi svetovni vojni, ko so tudi Ločani spoznali vrednost koruze za človeško prehrano. Danes se je seje približno toliko kakor v stari Jugoslaviji, medtem ko so površine drugih njivskih kultur nazadovale.

*Krompir* je glavni poljski pridelek tako v nižinskih kakor tudi v hribovskih krajih loške okolice, ki je od začetka tega stoletja pa do danes edini obdržal svojo površino.

Na Kranjskem so ga začeli uvajati v drugi polovici 18. stoletja. Največ zaslug za to ima Kmetijska družba v Ljubljani. Sajenje krompirja so posebno pospešile slabe letine v letih 1785—1787. Tedaj pa se je udomačil le na Dolenjskem in deloma na Notranjskem, zelo malo pa na Gorenjskem. Tu se je priljubil šele v hudih letih 1815—1817, ker je prav tedaj dobro obrodil in ker takrat še ni bil popisan v urbarjih med starimi dajatvami. Pozneje so pobirali od krompirja dvajsetino. Sredi 19. stoletja pa se je močno pojavila krompirjeva plesen (*Phytophthora infestans*), ki so jo tedaj skušali omejiti s primernim kolobarjenjem in saditvijo odpornih vrst, uspehi pa so bili skromni. Šele v osemdesetih letih se je pridelek zopet dvignil. Tabela kaže, da je v stari Jugoslaviji pšenica zavzemala večjo površino kakor krompir, danes pa je razmerje obratno.

Pred vojno je bila glavna sorta »oneidovec« ali beli domači krompir. Ta po kvaliteti odlična sorta je bila v osemdesetih letih prejšnjega stoletja uvožena

iz Češke in je dolgo kljubovala degeneraciji, v zadnjih letih pred zadnjo vojno pa je močno opešala. Razen »oneidovca« so sadili tu še sorti modri domači krompir in rožnik. Leta 1936 je bila uvožena iz Holandije srednje rana sorta »bintje«, ki je še danes precej razširjena. Med vojno so Nemci pripeljali v deželo več svojih sort, izmed katerih so nekatere še danes razširjene, a s tem danajskim darilom so nam prinesli obenem krompirju največjega škodljivca, koloradskega drošča, ki se ga ne bomo nikdar več znebili.

Važen dogodek za gojitev krompirja v loškem okolišu je ustanovitev Selekcijske postaje za krompir v Poljanah leta 1955. Ta je razmnoževala nekatere sorte, ki jih je bil vzgojil Kmetijski inštitut Slovenije v Ljubljani, a se je tudi sama bavila s selekcijskim delom, predvsem z vzdrževalno selekcijo nekaterih za naše kraje preizkušenih sort, med njimi »Poljanec rani«, ki se je tukaj posebno obnesel.

Črna *detelja* je v tukajšnjem okolišu najvažnejša krmska rastlina. Dokler je vladal v naših krajih režim triletnega kolobarjenja, je bila poljedelska proizvodnja usmerjena v glavnem na pridelovanje žita, druge krme pa na njivah niso pridelali. Živina je dajala le majhen užitek, ker je bila njena prehrana borna. Po drugi strani se je pridelalo malo gnoja, saj je bila živina večidel zunaj. Vsa kmetijska proizvodnja se je vrtela v začaranem krogu. Šele ko so začeli uvajati pridelovanje krme na njivah, se je kmetijska proizvodnja dvignila. To je bila tudi vodilna smernica fiziokratizma, gospodarskega nauka, ki se je začel uveljavljati v drugi polovici 18. stoletja, v dobi vladanja Marije Terezije in Jožefa II. Takrat so začeli gospodarstveniki propagirati setev detelje. Na graščinskih posestvih so jo sejali že v drugi polovici 18. stoletja, na podložniških kmetijah pa se je uveljavila šele v prvi polovici 19. stoletja. Prednjačila je Gorenjska pred Dolenjsko in Notranjsko. Seveda pa je tudi ta kultura le polagoma napredovala, ker je bilo treba velik del kmečkih njiv zaradi razmeroma majhnih površin posejati z rastlinami za proizvodnjo človeške hrane. Kolikor pa se je postopoma večal pridelek gnoja s hlevsko rejo živine, toliko so rasli tudi poljski pridelki in s časom je bilo mogoče tudi detelji odkazati večje površine.

S tem šele je triletno kolobarjenje moglo končno preiti v racionalnejše kolobarno gospodarjenje z večletnim plodoredom, kar je pomenilo največji preobrat v načinu kmetovanja in kmetijske proizvodnje. Prej osiromašena zemlja se je polagoma založila z dušično hrano, detelja pa je s svojo gosto senco zemljo tudi v fizikalnem pogledu temeljito zboljšala. V drugi polovici 19. stoletja je bila detelja tudi v loški okolici trdno zasidrana in je zavzemala okroglo  $\frac{1}{6}$  posejane površine. Tako je ostalo do danes.

Izza časov stare Jugoslavije do leta 1961 je ostala z deteljo pokrita površina v glavnem ista, oziroma se je le za malenkost zmanjšala. V primerjavi s pšenico je znašala leta 1936 površina detelje le 55 % pšenične površine, leta 1961 pa 95 %, to se pravi, detelje je bilo skoraj ravno toliko kakor pšenice. V letih 1953—1955 pa je površina detelje močno nazadovala — za okoli 38 % v primerjavi z letom 1936 — kar je v zvezi s tem, da so kmetje v letih obvezne oddaje sejali več žita in zato manj detelje. Po teh letih pa do leta 1961 so površine žit zopet nekoliko nazadovale, površine detelje pa so se znova povečale.

Že od nekdaj so loški kmetje sejali v žitno strnišče veliko *repe*. Dr. Lipič pripoveduje,<sup>4</sup> da je loška repa zaradi dobre kakovosti posebno slovela. Tudi v hudih letih 1915—1917 je repa vsaj deloma reševala ljudi najhujšega po-

manjkanja. Ni torej čudno, če se je Ločanov prijel vzdevek »loška smojka«. Ta epiteton pa je danes skoraj popolnoma pozabljen.

Med najstarejše kmetijske rastline spada poleg pšenice in vinske trte brez dvoma lan. V slovenskih krajih so ga sejali že v predzgodovinskih časih, mestoma že ob prehodu iz mlajše kamene v bronasto dobo. V loškem gospostvu je bilo platnarstvo zelo stara obrt. Spomnimo se samo na fresko Sv. Nedelje v Crngrobu, na kateri je med drugim upodobljeno tudi to obrtniško udejstvovanje.

Ves lan, ki so ga potrebovali loški tkalci, je bil pridelan doma, le ob slabih letinah so si ga morali nabaviti od drugod. Platnarstvo je cvetelo v loški okolici že od 12. stoletja pa vse do začetka sedanjega stoletja. Še leta 1872 je bilo v škofjeloškem sodnem okraju posejanega lanu 442 oralov,<sup>5</sup> t. j. 245 ha, kar je znašalo 5 % vse njivskih posevkov. V tem stoletju pa navajajo komaj še nekaj hektarov.

### Hektarski donosi

Da bi dopolnili sliko o razvoju poljedelstva, je potrebno navesti še višino pridelka v zadnjih desetletjih. Naslednji pregled podaja povprečne pridelke poglavitnih kultur v metriških stotih na 1 ha, in sicer za dve leti v stari Jugoslaviji in iz dveh dob po zadnji vojni:

	1936	1938	1953	1954	1955	1961
Pšenica, domača . . . . .	5,7	10,7	10,7	9,7	16	18
Pšenica, visokorodna . . . . .						22
Rž . . . . .	4,5	9,6	9,8	9	15	15,7
Ječmen, ozimni . . . . .	6,2	10,2	10,5	9,6	15	16
Oves . . . . .	5,5	10,9	9,1	10,5	11	16
Koruza . . . . .	11,1	14,9	24	14,5	25	24
Proso . . . . .	11,5	9,2	11,8	15,5	15	15,5
Krompir . . . . .	29,9	61,9	156	145	180	162

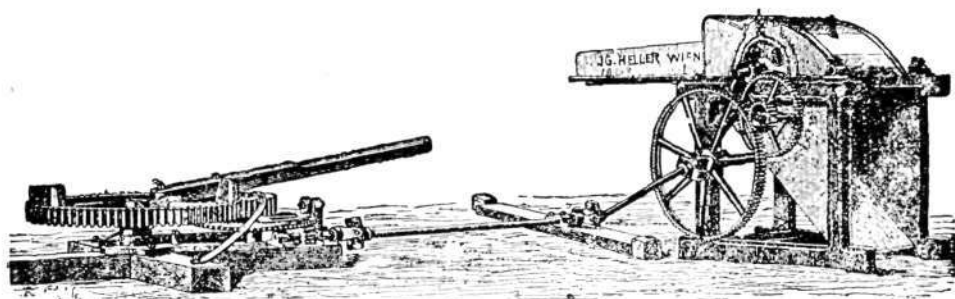
Razlika med povprečnimi hektarskimi donosi pred zadnjo vojno in po njej je torej več kot očitna. Na drugi strani pa moramo podatke predvojne statistike, kar se tiče višine pridelkov, sprejeti z določeno rezervo. Na splošno je treba reči, da so bile te številke nekoliko prenizke. Vendar je neizpodbitno dejstvo, da so se pridelki po vojni izredno zvišali. Po statistiki znaša za občino Škofja Loka to zvišanje pri žitih od 60—80 %, pri krompirju pa kar 240 %. Tako močno zvišanje je predvsem posledica naprednejšega obdelovanja zemlje, med drugim oranja na široke kraje oziroma »na plohe«, uporabe sejalnih strojev in pa znatno večje uporabe umetnih gnojil. Saj je samo Kmetijska zadruha v Škofji Loki razpečala v letu 1955 skupno 4219 q vseh umetnih gnojil, medtem ko so pred vojno kupovali umetna gnojila le posamezni, zelo redki kmetje. Največji delež pri dvigu pridelkov pa imajo zboljšana semena, ki se danes uvajajo, tako n. pr. visokorodne italijanske sorte pšenice, hibridna koruza ter domače in tuje visokordne sorte krompirja.

### Mehanizacija

Posebno velik napredek v sedanjem stoletju moremo zabeležiti v mehanizaciji kmetijstva. Ne samo na večjih, prej veleposestniških, danes socialističnih kmetijskih obratih, ampak tudi na kmetskih posestvih se ročno delo vedno bolj umika strojnemu.

Najprej se je začelo pri mlatvi. Cepcem so sledile mlatilnice na pogon z vitli. *Vitel (gepel)* je pomožni stroj, ki prenaša živalsko silo na delovni stroj (mlatilnico, slamoreznico). Bili so večinoma ležeči, nekaj pa je bilo tudi stoječih vitlov. Ležeči vitel je sestavljen iz vprežnega droga, prenosnega zobatega kolesja in vratila. Zobato kolesje, ki mora biti popolnoma pokrito, da se preprečijo nesreče, je montirano na obodu, ki je trdno zakopan v zemljo. S kolesjem je spojeno vratilo (velna), katerega prvi del leži na zemlji, od sredine dalje, kjer je spojka, pa gre drugi del vratila, ki žene mlatilnico, poševno navzgor proti mlatilnici.

Vitle so imeli le posamezni posestniki za svojo lastno rabo. Njih zmožljivost ni bila posebno velika. Z njimi so žito samo omlatili; če so vpregli par konj, pa je bilo mogoče gnati mlatilnico, ki je tudi stresala slamo. Vkljub temu pa je bilo delo zelo pospešeno in olajšano, ker je ravno najbolj naporni del mlatve opravil stroj. Mlatilnica na pogon z vitlom je mogla omlatiti v desetih urah 50—90 q snopja. Potrebnih je bilo 6 ljudi in dva konja za pogon vitla. Za primerjavo z ročno mlatvijo omenim, da omlatijo 4 mlatiči v 10 urah največ 6 q snopja, preračunano na 6 ljudi 9 q. V tem času je bilo torej mogoče omlatiti



Mlatilnica na vitel (gepel)

na pogon z vitlom 6-kratno do 10-kratno količino snopja v primerjavi z ročno mlatvijo. Prišteti je le še treba delo dveh konj. Z vitli, ki so bili v loški okolici zelo razširjeni, so mlatili proti koncu prejšnjega in v začetku sedanjega stoletja do prve svetovne vojne, danes pa so popolnoma opuščeni in jih je težko še kje videti. V ravnini jih nadomeščajo velike mlatilnice na električni pogon, v hribih pa omlati vsak kmet svoje žito, ki ga tako ne seje veliko, z malo mlatilnico, ki samo izmlati zrnje. Tudi mlatilnice v hribih žene elektrika.

Za skupno uporabo so deloma že v stari Avstriji, še bolj pa v predvojni Jugoslaviji vedno bolj nabavljali *mlatilnice* na motorni pogon z dvojnimi čistilnicami, in to večinoma v združni skupnosti. Mlattev na motorni pogon se seveda še mnogo bolj pospeši kakor na pogon z vitlom. Mlatilnica srednje velikosti, ki ima 120 cm širok boben, omlati v 10 urah 300—350 q snopja, to je približno pridelek z 1 ha. Taka mlatilnica istočasno stresa slamo in žito popolnoma očisti. Za strežbo je pa treba 15—18 ljudi.

Mehanizacijo dela močno pospešuje elektrifikacija, ki je v loški okolici tudi v hribih do kraja izvedena, tako da morejo vsa opravila, ki so zmožna mehanizacije, n. pr. žaganje drv, rezanje slame, mlattev, opravljati strojno.

Seno kosijo z vprežno *kosilnico*, le po bregovih še s koso. V novejšem času pa se tudi v bregovitem svetu poslužujejo posebnih, v ta namen konstruiranih kosilnic na ročni pogon.

Žita nič več ne žanjejo s srpom, kar je bilo v tridesetih letih še videti, ampak ga kosijo s koso, ki ima na kosišču posebne vile, da žito lepše pada in ga laže vežejo. Kosijo pa ga tudi s *kosilnim strojem* kakor travo, ki pa je za to delo posebej prirejen (gl. sliko!).

## Živinoreja

Že v letih po končani kolonizaciji Poljanske doline je bila živinoreja v hribovskih krajih loškega gospostva važna gospodarska panoga. Dr. P. Blaznik je raziskoval ter razmere za dve županiji tedanjega loškega gospostva, in sicer za županijo Hlevni vrh in županijo Žiri. Leta 1510 je v hlevnovrški županiji imela tretjina gruntov več kot 15 glav *govedi*, neki podložnik v Zavracu pa je redil celo 26 glav. Istočasno pa je v žirovski županiji imelo 88 % kmetij le do 10 glav goveje živine. V obeh županijah so redili tudi veliko *ovac* in *koz*. Medtem ko je bila govedoreja izdatnejša v hlevnovrški županiji, pa je bilo *konj* tako absolutno kakor tudi relativno glede na kmetijo znatno več v prometno živahnejši žirovski županiji, kjer je četrtnina kmetij imela po dva konja in je bila le tretjina kmetij brez konja.

Od leta 1510 do leta 1630 je v obeh županijah število goveje živine močno naraslo. V hlevnovrški županiji se je število govedi dvignilo v tej dobi od 529 na 648, v žirovski županiji pa celo od 352 na 1795. V obeh županijah je bilo torej leta 1630 skupno 2415 glav goveje živine. Ta izredno močan porast govedoreje je treba pripisovati gospodarskemu dvigu teh krajev, ki je sledil po končani beneški vojni (1508—1516), v kateri so vdirale skupine sovražnikov v te kraje ter plenile in požigale kmetije.<sup>6</sup>

Istočasno s krepkim razvojem govedoreje pa je reja *ovac* in še bolj *koz* do leta 1630 zelo nazadovala, kar je v zvezi z interesi gozdnih lastnikov, ki so nasprotovali paši drobnice po gozdovih. Ta borba je trajala z večjimi ali manjšimi presledki vse do današnjih časov, ko je z ukinitvijo starih pašnih pravic v gozdnih predelih končno obveljalo stališče gozdarstva.

Ako upoštevamo, da je bilo v letu 1955 v občini Žiri 1216 glav goveje živine, v škofjeloški okrajni izpostavi 1936, leta 12.974, v združeni občini Škofja Loka pa skupaj z občino Žiri 11.545 glav, vidimo, kako močno razvita je bila v teh krajih govedoreja v 17. stoletju.

Hlevni vrh in Žiri danes sicer ne spadata v občino Škofja Loka, pač pa ležita v njeni neposredni bližini; pripadali sta loškemu gospostvu freisinških škofov in bili tako dolga stoletja povezani z usodo Škofje Loke. Zato ni neupravičeno, da nekdanje živinorejske razmere v teh dveh županijah primerjamo z današnjim stanjem te kmetijske panoge v sami občini Škofja Loka. Obenem pa dobimo po analogiji vpogled v kmetijstvo ožjega loškega okoliša v prejšnjih stoletjih.

V 19. stoletju je bila govedoreja v Poljanski dolini manj pomembna, pač pa so redili tako v Poljanski kakor tudi v Selški dolini mnogo drobnice. Od začetka 20. stoletja pa je začela reja drobnice močno nazadovati. Le med prvo in drugo svetovno vojno so redili kmetje po obeh dolinah zopet več *ovac*, vendar je to stanje trajalo le malo časa.

V minulem stoletju in še do prve svetovne vojne so v Selški dolini redili tudi tako imenovane plemenske vole; to so bili mladi delovni voli, ki so jih spomladi prodajali na sejmih v Škofji Loki in v Kranju pa tudi v Poljansko dolino.

Reja molzne in plemenske govedi je popolnoma prevladala nad rejo drobnice in se začela v obeh dolinah močno razvijati šele v začetku tega stoletja. Posebno vneti in napredni živinorejci so bili Selčani, saj so že v začetku tega stoletja ustanovili v Selcah živinorejsko zadrugo, ki je po strogih strokovnih pravilih vzgajala in odbirala plemensko živino. Bila je to ena prvih živinorejskih zadrug na Kranjskem. Plemenska živina iz Selške doline — tako krave kakor biki — je tudi vedno uživala v vsem okolišu najboljši sloves.

Spremembe v obsegu posameznih panog živinoreje od časov predvojne Jugoslavije do danes so razvidne iz naslednjih podatkov:

	1956	1958	1955	1961
Goveja živina . . . . .	12.974	12.029	11.545	11.584
Konji . . . . .	1.542	1.479	1.515	1.258
Prašiči . . . . .	4.904	4.788	5.146	6.287
Ovce . . . . .	982	881	2.762	1.145
Koze . . . . .	457	410	369	1.145

Število goveje živine se torej ni spremenilo v omembe vrednem obsegu. Pač pa so danes cilji živinoreje precej različni od onih v prejšnjem stoletju in še v stari Jugoslaviji, ko je bil glavni rejski cilj proizvodnja mleka in mesa za potrebe domače potrošnje, medtem ko se posveča danes, v sodelovanju s kmetijskimi zadrugami, mnogo skrbi proizvodnji specialnih kakovostnih pridelkov ne samo za domači, ampak tudi za zunanji trg. Tako se n. pr izredi danes v loški okolici letno okoli 260 glav mlade pitane govedi in 600 prašičev bekonov. Tudi veliko mleka se danes porabi za pitanje prašičev in mladih govejih živali.

Za priplod goveje živine se danes kmetovalci ne poslužujejo več samo bikov, ampak se krave v vseh prometno dosegljivih krajih umetno osemnjujejo. Delujeta dve osemenjevalni ekipi, ki po stalnem dnevnem redu obiskujeta določene kraje. Leta 1960 je bilo osemenjenih 879 krav, in sicer 63 % s semenom cikastih (pingavskih) bikov, 25 % s semenom frizijskih in ostalo s semenom lisasto-sivih (Jersey-herefordskih) bikov. Po starem načinu se z biki oplojujejo krave v oddaljenih hribovskih krajih. V vsej občini je še 71 bikov, večinoma simentalške, le nekaj jih je še pingavske pasme. Z umetnim osemenjenjem se je rodovitnost krav izdatno zboljšala, ker biki ne prenašajo več spolnih bolezní, kar je v prejšnjih časih neprestano povzročalo jalovost krav in s tem občuten izpad prirasti mladih živali.

Število konj, ki je v prvih desetletjih tega stoletja močno naraslo, se od leta 1956 po malem stalno zmanjšuje; od leta 1956 do 1961 je padlo za 20 %. Videti je, da so kmetski posestniki v glavnem obdržali konje, le za prevozníštvo je sedaj, zaradi razvoja avtomobilizma, potrebnih manj konj.

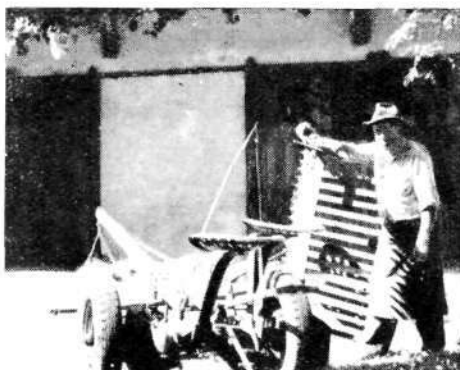
*Prašičereja*, ki je bila v teh krajih vedno pomembna panoga, se je zaradi donosnega pitanja v zadnjem času še ojačala. Od leta 1956 do danes je narasla za 22 %.

Reja drobnice je bila nekdam v Poljanski in Selški dolini na prvem mestu, zlasti ovčereja, kar je razvidno že iz tega, da so morali Sopotničani sredi 18. stoletja poleg ostalih dajatev oddati zemljiškemu gospodu vsako tretje leto po enega koštruna, vikarju v Škofji Loki pa vsako leto volno ene ovce. Po drugi svetovni vojni se je število drobnice precej dvignilo (leta 1955 je bilo 2762 ovac in 369 koz), potem pa je zopet nazadovalo.

## Pašništvo

Živinoreja Selške doline temelji v visoki meri na *planinskem pašništvu*, ki je v teh krajih zelo starega izvora. Kmetje so imeli že takoj v začetku fevdalne dobe v gozdovih in na planinah pašne pravice; v gozdovih poleg tega tudi pravico steljarjenja in pridobivanja lesa za kurjavo in za nujne gospodarske potrebe. Medtem ko so bili kmetje na intenzivno obdelanih zemljiščih, kot so njive, vrtovi in travniki, individualni uživalci, pa je bil užitek pašnikov, planin in gozdov urejen na kolektiven način. Nastale so *srenje*, ki so urejale gospodarsko življenje vaščanov, tako način oospodarjenja na obdelani zemlji (čas setve, žetev in drugih del, ureditev skupne paše na strniščih itd.), kakor tudi izkoriščanje skupnih zemljišč na gmajnah in planinah, zlasti, koliko živine sme posamezni kmet pasti.

Te prastare pašne pravice, ki so si jih pridobili kmetje na planinah in v gozdovih že v davnih fevdalnih časih, so skušali zemljiški gospodje, ki jim



Kosilni stroj za žetev žita, ko je pripravljen za delo (levo) in ko je pripravljen za prevoz (desno)

je pripadala prvotno samo izključna pravica lova in soudeležba pri pašnih pravicah, čimbolj omejit. Sčasoma so si prisvojili nad gozdovi popolno lastninsko pravico, pogozdovali so pašna tla in določali dolgoletne dobe za varstvo mladega podrastja. Kmetom upravičencem so ostale le še gozdne in pašne služnosti, tako imenovane servitute, ki so jih skušali zemljiški gospodje odkupiti na način, ki bi bil zanje čimbolj ugoden.

Po zemljiški odvezi leta 1848 je delovanje srenj prenehalo in gospodarskih poslov, ki so jih prej opravljale srenje, ni nihče prevzel ne na skupnih pašnikih in v gozdovih in tudi ne na graščinskih zemljiščih, ki so bila obremenjena s pašnimi pravicami v korist kmetov oziroma srenje. Tako so začeli posamezniki samolastno izkoriščati ta zemljišča in nastalo je divje in neurejeno roparsko gospodarstvo. Šele od leta 1885 dalje je začela avstrijska zakonodaja urejati ta vprašanja z državnimi in deželnimi zakoni. To so bili tako imenovani agrarni zakoni. Organizirale so se *agrarne skupnosti*, ki pa so imele mnogo manjše delovno območje kakor svoj čas srenje. Njihova naloga je bila upravljanje skupnih pašnikov in planin kakor tudi upravljanje pašnih pravic na zemljiščih, obremenjenih s pašnimi servitutami. Ves čas od izdaje agrarnih zakonov do druge svetovne vojne, so bile agrarne skupnosti nositeljice našega pašnega gospodarstva.

Ker so bile agrarne skupnosti ustanovljene v duhu stare miselnosti, razmere v teh skupnostih pa so se v teku dolgih desetletij v mnogočem spremenile, in ker so v njih nastale razne neskladnosti, je bilo nujno potrebno vprašanje skupnih pašnikov na planinah na novo urediti. Sad teh prizadevanj je republiški zakon o upravljanju in gospodarjenju s premoženjem bivših agrarnih skupnosti z dne 6. marca 1956.

Po tem zakonu je upravljanje premoženja bivših agrarnih skupnosti, ki je bilo s posebnim zakonom o agrarnih skupnostih iz leta 1947 razglašeno za splošno ljudsko premoženje, prepuščeno občini, na katere območju ležijo ta zemljišča. Uredijo se skupni pašniki, ki jih občinski ljudski odbori dodelijo v trajno uporabo kmetijski zadrugi ali posebni pašni skupnosti. Pašna skupnost, ki je pravna oseba, sestavljajo kmetijske zadruge, kmetijsko posestvo in druge kmetijske organizacije z območja, ki mu je skupni pašnik namenjen. Skupni pašniki služijo paši živine pašnih interesentov, to je kmetijskih organizacij in zasebnih kmečkih gospodarstev na območju, za katero je pašnik namenjen. Pašni interesenti se morajo prigrasiti pašnemu odboru kmetijske zadruge oziroma odboru pašne skupnosti zaradi vpisa v seznam pašnih interesentov.

Za nadaljnjo usodo planinskih pašnikov je odločilnega pomena tudi določba zakona o gozdovih iz leta 1961 (Uradni list LRS, št. 30-262/61), ki pravi: »V gozdovih paša ni dovoljena. Izjemoma se v gozdovih, v katerih se je do uveljavitve tega zakona že paslo, more dovoliti paša do določenega roka, toda le za potrebe skupnih pašnikov.« S tem je končno veljavno urejeno vprašanje paše v gozdovih.

Kmetje Selške doline so imeli do sedaj naslednje pašnike oziroma planine: Klom 30 ha, Rovt in Ratitovec 50 ha, Zgornja danjarska planina 60 ha, Spodnja danjarska planina 70 ha, Kališnik 1 ha, Porezen 1,50 ha, Ravne 32 ha, Martinj vrh 19 ha, Davča-Povdn 15 ha, Golica 28,70 ha, Sorški in Spodnješorski pašnik 97 ha, Mlake 35 ha. Pri imenovanih planinah so navedene pašne površine, ki jih dobimo, če od skupne površine planine odštejemo z gozdnim drevjem porasle predele; to je reducirana površina pašnika.

Večina teh planin ima med pašniki tudi z gozdnim drevjem bolj ali manj porasle dele. Deloma čisti pašniki so v Martinj vrhu, na planini Rovt in Ratitovec, na Zgornji danjarski planini in pa višji del Spodnje danjarske planine. Izmed vseh selških planin pa ima najboljše pogoje za ureditev dobrega skupnega pašnika okroglo 100 ha obsegajoča površina Zgornje in Spodnje sorške planine in Zgornja danjarska planina, medtem ko na nekaterih drugih planinah zaradi preveč strme lege, prevelike vetrovnosti in plitve skalovite zemlje ni pogojev za donosno pašo.

V Poljanski dolini pasejo danes samo še vasi, ki leže v zahodnem pobočju Blegoša. Planina v Blegošu obsega približno 400 ha, a je od tega skoraj 320 ha gozda. Ker je nekaj parcel splošnega ljudskega premoženja vrnjenih bivšim lastnikom, ostane dejansko za ureditev skupnega pašnika samo 12 ha.

Strokovnjaki ObLO Škofja Loka so ugotovili, da je sedanja zmogljivost planin glede prehrane pasočje se živine majhna in da bi bilo predvsem potrebno razmejiti gozdove od pašnikov. Na planinah Ratitovec, Spodnja danjarska planina, Kališnik, Domača planina vasi Prtovč, Mlaka in Domača planina vasi Sorica se živina ne pase samo na pašnem svetu, ampak tudi v gozdu. Strokovnjaki trdijo, da se zaradi paše v gozdu zmanjša prirast lesa in podaljša obhodnja v gozdu za 10 let in da gozdna paša ne povzroča škode samo gozdarstvu,



ampak da je tudi za živinorejo neracionalna, ker da izgublja živina na gozdni paši preveč energije, zlasti če je teren skalnat in strm, paša pa pičla.

Na planinah, ki obsegajo delno tudi gozdne sestoje, bo v smislu določb zakona o gozdovih potrebno najprej razmejiti gozd od pašnikov. Na štirih domačih pašnikih oziroma planinah je bivša občina Železniki že leta 1960 prepovedala pašo v gozdovih in določila število glav živine, ki se sme v letih 1960, 1961 in 1962 še pasti. Občina Škofja Loka ima v načrtu, da bo izdala odločbo o določitvi skupnih pašnikov in njih dodelitvi kmetijskim zadrugam, ki morajo sestaviti pravilnike o skupni paši in poslovnike za pašne odbore. Planine oziroma skupni pašniki se bodo dodelili za Selško dolino Gozdarsko-kmetijski zadrugi na Češnjici, planina na Blegošu za Poljansko dolino pa Kmetijsko-gozdarski zadrugi »Blegoš« v Gorenji vasi.

Sprejeto je načelo, da je treba planine očistiti grmovja, jih pognojiti in začeti s pregonsko pašo iz čredinke v čredinko. Pasti se sme le toliko živine, kolikor prenese zmogljivost pašnika. Na pašnikih blizu vasi bo mogoče pasti tudi molzno živino, ker se živina vsako jutro žene iz hlevov na pašo in se jo zvečer prižene domov. V oddaljenješe pašnike pa se bo gonila le jalova živina. Urejen bo velik skupni pašnik na Sorški planini s površino 107 ha. Predvideno je, da se bo gradil vodni rezervoar za primer suše. Pašnik bo razdeljen na 6 čredink, velikih 16—25 ha. V vsaki čredinki se bo pasla živina v prvi polovici pašne dobe 3 do 4 dni, v drugi polovici pa 4—5 dni. Po eno čredinko bodo vsako leto kosili. S pravilnim čredenjem, gnojenjem in ostalim oskrbovanjem travnatega sveta bo kmetijska zadruga lahko prepasla 220 glav mlade ali 150 glav odrasle živine. Pašnik na Sorški planini bo močno razbremenil druge pašnike, ki bodo odslej naprej bolje oskrbovani in gnojeni.

## Kooperacija

V občini Škofja Loka delujejo tri kmetijske zadruge, od katerih je po teritorialni razsežnosti in po gospodarski moči najvažnejša zadruga v Škofji Loki. Med drugimi dejavnostmi te zadruge je zlasti omembe vredna kooperacija s kmetovalci privatnega sektorja. Pri kooperaciji sodelujeta zadruga in kmet tako, da na pogodbeni način nudi zadruga kmetu določena proizvodna sredstva, ki jih kmet sam nima in si jih zaradi nezadostne kapitalne moči sam ne more nabaviti, medtem ko se kmet pogodbeno obveže, da bo prodal zadrugi del pridelka in da se bo pri proizvodnji zanesljivo in točno ravnal po strokovnih navodilih in predpisih zadruge. Kooperant uživa ugodnost, da odkupuje zadruga njegove proizvode po prednostnih cenah in da si more proizvodna sredstva, n. pr. gnojila in zatiralna sredstva, nabaviti po nižjih cenah. Tudi mu omogoča zadruga strojno obdelavo, kar bi mu bilo sicer zaradi premajhnega obsega njegove kmetije nemogoče.

Pri Kmetijski zadrugi v Škofji Loki je bilo v letu 1961 okoli 80 % vse s krompirjem posajene površine pogodbeno vezane. Zadruga je pridelovalcu predpisala sorto poznega ali zgodnjega krompirja ter način obdelovanja in gnojenja, zlasti tudi količine posameznih gnojil. Posebni predpisi in ugodnosti so veljale za semenski krompir.

Še večji je bil obseg kooperacije v živinoreji. V letu 1961 so kmetje zredili v kooperaciji z zadrugo 260 glav mlade goveje živine za pitanje in nad 70 glav odrasle govede, v glavnem volov, prašičev bekonov pa nekaj nad 600 glav. Tudi za pitanje živine so bili izdani strogi predpisi, posebno za bekone, ki se

morajo pitati točno po navodilih, ker sicer niso priznani za bekone in ne uživajo ugodnosti zanje določenih visokih cen.

Tudi proizvodnja mleka je bila v visoki meri zajeta v kooperacijo, tako da je bilo nad 90 % proizvodnje pogodbeno vezane. Določena je bila za vsakih 1000 l mleka potrebna površina travnikov in predpisan način gnojenja z domačimi in umetnimi gnojili.

Kooperacija se je tudi v loškem okolišu izkazala kot najprimernejši način, kako s socializacijo proizvodnih sredstev odstraniti pomanjkljivosti maloposestniških obratov in zagotoviti sodobnemu stanju znanosti ustrezno agrotehniko ter zvišati proizvodnjo.

### Socialne in gospodarske razmere

Kakor vsi slovenski kmetje je bil tudi loški kmet v srednjem veku in še nekaj stoletij potem tlačan, podložen svojemu zemljiškemu gospodu. Le malo je bilo svobodnih kmetov. Kmet ni bil lastnik, ampak le uživalec posestva, za katero je moral plačevati najemnino v obliki desetine in tlake. Zemljiški gospod ni bil samo lastnik zemlje, ampak tudi neomejen gospod nad ljudmi, ki so bili naseljeni na posestvu in ki jih je smel zamenjati, prodati ali kupiti. Kmet sploh ni bil osebno svoboden in ni bil niti gospodar samega sebe. Bil je nevoljnik (nemško: leibeigen), kar pomeni, da je bil zemljiški gospod »lastnik njegovega telesa«. Grunta, ki ga je obdeloval, kmet ni smel zapustiti in se ni smel izseliti v drugi kraj, niti se ni mogel poročiti brez dovoljenja zemljiškega gospoda. Te razmere so trajale do 15. stoletja. Iz raznih vzrokov pa je morala začeti zemljiška gospoda popuščati in prejšnje nevoljništvo se je polagoma spremenilo v podložništvo z bolj ali manj točno določenimi dolžnostmi in pravicami. Medtem ko so prej graščaki poljubno razpolagali z delovno silo nevoljnika, so se pozneje delovne dolžnosti določile in vpisale v zemljiško knjigo, imenovano urbar.

Razmerje kmeta do zemljiškega gospoda se je uredilo tudi tako, da je postal kmet dedni uživalec posestva in da ga gospodar ni smel poljubno izgnati s kmetije, če je na njej skrbno gospodaril. Če pa je komisija ugotovila, da kmet nemarno gospodari, je smel zemljiški gospod užívalca zamenjati, kar se je včasih tudi zgodilo.

Loški kmetje so bili že od začetka 11. stoletja podložniki zemljiškega gospodstva freisinških škofov, ki so to ozemlje imeli v lasti do leta 1805. Pod brižinskimi škofi je živel loški kmet v približno enakih razmerah kakor drugod po Sloveniji, vendar je bil njegov položaj v prvih stoletjih na splošno znosnejši kakor pod nekaterimi grofi. S tlako so bili nekoliko manj obremenjeni kakor pri grofi, ki so stalno bivali na svojem gradu. Freisinški škofi so namreč večino zemljišč v lastni upravi kmalu nehali obdelovati in tako so morali tlačani delati le na graščinskih vrtovih in vzdrževati poslopja. Velik del tlake je odpadel tudi na prevažanje vin z Dolenjske v Freising. Pač pa so morali tlačani opravljati razna hišna dela tedaj, kadar je bil zemljiški gospod v Loki, a to je bilo redkokdaj.

»Kadar se je mudil škof v Loki«, piše Josip Gruden v Zgodovini slovenskega naroda, »so morali podložniki prinesiti potrebno meso v kuhinjo, in sicer po določenem redu. Eni so donášali ribe, drugi kapune, zopet drugi so morali nositi v kuhinjo vodo in tamkaj pomagati pri kuhinjskih opravilih. Dolžni so bili vrh zidovja okoli vrtov položiti trnje, plaviti po vodi les, spravljati sneg

s hlevov in snažiti dvorišče.« Te in še mnoge druge dolžnosti tlačanov loškega gospostva vsebujejo po Grudnu zapisniki loškega gospostva iz 12. ter deloma iz 13. in 14. stoletja.<sup>8</sup>

Proti koncu srednjega veka pa se je položaj loških podložnikov iz raznih vzrokov poslabšal. Predvsem so zaradi vedno hujših turških vpadov naraščala bremena za obrambo dežele, ki so jih deželni stanovi nakladali kmetom, dasi so ravno ti trpeli največ škode. Poleg tega so večali težave nekateri brezvestni oskrbniki, ki so izkoriščali svoj položaj tako na škodo zemljiškega gospoda in še bolj na škodo tlačanov. Zaradi vedno bolj neznosnega položaja je rasla nevolja kmetov in tako je prišlo leta 1488 do odkritega upora, ki pa je bil leta 1492 zatrt. Ker pa so se stari težavam v začetku 16. stoletja pridružile še nove, zlasti ko je leta 1511 potres močno poškodoval grad in je tlaka zaradi obnove gradu vedno huje naraščala, je uporniško razpoloženje tlačanov dobivalo vedno novega netiva in ob splošnem uporu slovenskih kmetov leta 1515 na novo močno oživel. Pa tudi ta vseslovenski kmečki punt je bil zadušen in sledile so hude kazni in nova bremena.

Za loškega kmeta je bilo važno leto 1803, ko je država odvzela freisinskim škofom njihovo loško gospostvo, ki je prešlo v državno last. Marsikatero tlačansko delo, ki so ga prej opravljali kmetje zemljiškemu gospodu, je s tem odpadlo, desetina pa je ostala in so jo tlačani odvajali državni upravi.

Tudi francoska okupacija, ki je kmalu nato sledila, je močno omajala stare fevdalne temelje. Zahtevam po popolni odpravi podložništva se vlada ni mogla dolgo upirati in je 4. marca 1849 z zakonom določila, katere služnosti se odpravijo brezplačno in za katere se mora zemljiškim gospodom plačati »zmerna« odškodnina. To odškodnino je plačala deloma država, za odplačilo ostalega dolga pa so se ustanovili deželni zemljiškoodvezni zakladi (fondi). Drugo polovico so morali kmetje plačati najkasneje v dvajsetih letnih obrokih. Deželni zemljiškoodvezni fond, za katerega so izdali zemljiškoodvezne zadolžnice, je bil vedno pasiven in ves dolg za zemljiško odvezo bi bil izplačan šele leta 1928, torej 80 let po zemljiški odvezi. Prva svetovna vojna pa je naredila križ čez ta dolg.

Z zemljiško odvezo se je začela za kmeta popolnoma nova doba in nov način gospodarjenja, novi uspehi pa tudi nove težave. V osemdesetih letih minulega stoletja pa je nastala v Srednji Evropi huga gospodarska kriza, ki je močno prizadela tudi tukajšnje kmetijstvo in je s svojimi posledicami trajala vse do začetka prve svetovne vojne. Kmeta so trli visoki davki, s katerimi je bilo treba med drugim nadoknaditi, kar je bivša uprava v dobi fevdalizma zamudila na prosvetnem in gospodarskem področju in odplačevati dolgove za zemljiško odvezo. Starokopitno gospodarstvo in pomanjkanje strokovne izobrazbe sta negativno vplivala na kmetijsko proizvodnjo. Cene pridelkov in zlasti tudi živine so padale, investicijski in osebni kredit pa se je dražil. To in še marsikaj je povzročalo čedalje večje zadolževanje kmetov. Začelo se je oderuštvo, ki je povzročalo mnogo zla in celo propast marsikatero kmetije. V pomoč proti oderuštvu so se proti koncu 19. stoletja začele ustanavljati združne hranilnice in posojilnice, ki so temu zlu napravile konec.

Podjetnost je pojemale, industrije ni bilo in zato tudi ne zaslužka, kar je zlasti v loški okolici močno vplivalo na gospodarski položaj kmeta, ki je le s težavo vnovčeval, kar je pridelal. Živina je bila poceni, ker je bila potrošnja mesa zaradi majhne kupne moči potrošnika neznatna. V tem pogledu so bili mnogo na boljšem kmetje v okolici Kranja, Jesenic in Ljubljane.

Leta 1898 je bila ustanovljena v Škofji Loki zadružna mlekarna, ki je prodajala mleko tudi v Trst in Reko. Zato so pri nas pri marsikaterem kmetu štedili mleko, da so ga mogli več prodati in so namesto mleka pili čaj.

Kmeta, posebno hribovskega, je reševal gozd. Les je imel razmeroma dobro ceno, vendar se je kmet težko odločil, da bi ga sekal v večji meri, ker ga je hranil za posebne prilike in izredne izdatke, n. pr. za obnovo poslopij, za slučaj požara in podobno.

Kmet si tedaj ni smel veliko privoščiti, ne pijače ali pohajkovanja niti kakršnegakoli večjega udobja ali razkošja, ampak je moral vsak izdatek dobro premisliti. Če je bil posestnik sam štedljiv, če je znal uporabljati pridobitve naprednega kmetovanja in če je imel sposobno in skrbno gospodinjstvo ter pridne otroke, je mogel uspešno gospodariti, če ne, je zlezal v dolgove. Tako smo lahko videli v isti vasi, da so bili nekateri imoviti, drugi pa revni in zadolženi.

Zadolževanje kmetov, ki ga je bila prva svetovna vojna popolnoma odpravila, je zavzelo v predvojni Jugoslaviji, zlasti v letih gospodarske krize, ki se je začela okrog leta 1924 in se posebno zaostрила v letih 1927 do 1933, tak obseg, da je bila vlada prisiljena nekaj ukreniti. Izdali so uredbo o zaščiti kmetov z dne 30. septembra 1935, ki je imela namen olajšati odplačilo dolgov, in sicer tistih dolgov, ki so jih naredili kmetje pred 20. aprilom 1932. Interesenti, ki so hoteli postati deležni ugodnosti, kakršne je nudila dolžnikom ta uredba, so morali dokazati s potrdilom, da so kmetje in da so to bili tudi ob času, ko so se zadolžili. Kmet je v smislu te uredbe fizična oseba, ki ji je kmetijstvo glavni poklic, ki sam obdeluje zemljo in čigar obdavčeni dohodki potekajo pretežno od kmetijstva. Posestvo ni smelo presegati 75 ha za obdelovanje sposobne zemlje.

Uredba o zaščiti je pomagala n. pr. v tedanji občini Stara Loka 30 kmetom poplačati njihove dolgove. Vseh občin v takratnem okraju Škofja Loka pa je bilo deset. Iz tega moremo približno sklepati na učinek zaščite v celem loškem okraju. Odziv od strani kmečkega ljudstva na to akcijo je bil različen. Medtem ko so bili dolžniki seveda zadovoljni, so pa mnogi negodovali, češ da se daje zapravljivim in zanikrnim kmetom nepotrebna potuha, za katero morajo skrbni in varčni ljudje plačevati.

Težko je bilo tudi vprašanje preskrbe tistih otrok, ki niso prevzeli kmetije, ker je mogla obrt zaposliti le malo ljudi, industrije pa ni bilo. Tako se je mnogo kmečkih sinov in hčera izselilo, nekateri pa so ostali na domu za strice in tete. Nastali pa so tudi prepiri in tožbe, kar je večkrat rodilo prav hude posledice in celo nesreče. Slika kmečke idile, ki je ponekod res obstajala, se je marsikje prevrgla v žalostno in kruto realnost. Take in druge težave, ki so se množile po ravninskih in tudi po hribovskih krajih in ki so bile objektivnega ali pogosto tudi subjektivnega značaja, so povzročale, da je propadla marsikatera kmetija.

Pred zadnjo vojno so se ubijali kmetje po vaseh loške okolice s trdim, bornim življenjem. Vkljub temu so bili z vsem srcem navezani na grudo in le v veliki sili so jo zapustili. Če so kmečki domovi propadali, se je to zgodilo največkrat iz raznih subjektivnih, včasih prav tragičnih vzrokov, n. pr. zaradi pijančevanja, zapravljivosti, nemarnosti, družinskih preprirov ali tudi zaradi goljufivega izkoriščanja po raznih oderuhih.

Danes je to drugače. Ker kmetija otrok ne more preživljati tako, kakor bi ti želeli, nimajo ugodnosti, kakor jih vidijo pri drugih, ki delajo v industriji, zapuščajo mladi ljudje domove in se selijo v bližnje mesto ali tudi v odda-

ljena industrijska središča. Pogosto ostanejo na domu le še stari ljudje in nedoletna mladina. Včasih ostane doma hči, ki je edini dedič posestva, vendar ne dobi ženina, ker se fantje nočejo ženiti na grunt. Ali: Sin, ki prevzame posestvo in mora odplačati sestram dote, se zadolži in odprodaja zemljo kos za kosom, nazadnje pa si poišče drugo zaposlitev. Ali: Že priletna vdova, ki ima vse otroke zaposlene, oddaja zemljo bližnjim sosedom v najem, dokler to gre, nazadnje pa proda. Takih in podobnih primerov je mnogo.

Zlasti v krajih, kjer je slaba, plitva zemlja in daje tudi gozd majhno prirast, se ljudje močno izseljujejo v industrijske kraje. Število prebivalstva v takih vaseh pada. V marsikaterem kraju loške okolice so še nedavno zgradili šolo. Število otrok pa ne narašča, kakor bi bilo pričakovati, ampak stalno pada. V vasi blizu industrijskih središč pa prihajajo novi ljudje, domače prebivalstvo in prvotni kmečki življelj se krči, struktura prebivalstva se spreminja. Stare domače navade ginejo, zaradi dotoka ljudi iz drugih krajev in zaradi potovanja domačih ljudi po svetu se izgublja celo markatne značilnosti krajevnega narečja.

Nekdanja idila kmečkega življenja, ki je bila ravno v dolinah in hribih loške okolice tako živa, se umika novi stvarnosti. Pri tem pa postaja materialno življenje kmečkega prebivalstva, ki ne zapusti zemlje, ampak se je trdno oklepa, ki zna izkoristiti pridobitve novega časa in se vključiti v sodobni gospodarski proces, znosnejše in v mnogočem lažje. Življenjska raven kmeta se je ravno v letih po drugi svetovni vojni izredno dvignila in materialnih skrbi, ki so ga včasih trle, danes skoraj ni več. Kakor v starih časih tako je tudi še dandanes ostalo kmečko delo najbolj prvotno in človeški naravi najbližje, ker je globoko vkoreninjeno in tesno povezano z razvojem človeške biti.

#### Opombe, viri in literatura

*Opombe:* 1. Janko Sicherl, Podnebje Škofje Loke, Loški razgledi I, 1954, str. 101. — 2. Anka Novak, Nekaj posebnosti v kmetovanju Poljancev, Loški razgledi V, 1958, str. 138. — 3. Cvetko Golar, Uljnjak, Loški razgledi II, 1955, str. 189. — 4. Dr. Josip Mal, Zgodovina slovenskega naroda, Ljubljana 1951, str. 492. Slovenski biografski leksikon nam pove, da je bil dr. Franc Lipič rojen 15. junija 1799 v Iglavi na Slovaškem. Od 1823 do 1854 je bil zdravnik v Ljubljani, nato profesor interne medicine na univerzi v Padovi; umrl 1845 na Dunaju. Napisal je več znanstvenih del in razprav iz medicine. — 5. Ivan Mohorič, Loško platnarstvo in njegov zaton, Loški razgledi II, 1955, str. 78. — 6. Dr. Pavle Blaznik, Popis kmetij na ozemlju loškega gospostva, Loški razgledi V, 1958, str. 124 in 125. — 7. Ada Bar, Materialna kultura v Sopotnici, Loški razgledi VI, 1959, str. 109. — 8. Dr. Josip Gruden, o. d., str. 431.

*Viri:* Ministrstvo za kmetijstvo Beograd: Poljoprivredna godišnja statistika za leto 1956 in za 1958. — ObLO Škofja Loka: Kmetijska statistika za leta 1953, 1954, 1955 in 1961. — Za podatke in pašništvu in planšarstvu se posebej zahvaljujem tovarišici ing. Metki Šubelj, referentki za kmetijstvo pri ObLO Škofja Loka, in tov. Tinetu Benedičiču, okrajnemu referentu za planšarstvo v p.

*Literatura:* Dr. Bogo Grafenauer, Zgodovina slovenskega naroda, II. zvezek, Ljubljana 195... — Dr. Pavle Blaznik, Upori loških podložnikov konec 15. stoletja in v začetku 16. stoletja, Loški razgledi II, 1955. — Fr. Komatar, Slavnostni govor v proslavo vladarske šestdesetletnice cesarja Franca Jožefa I., Jahresbericht des k.k. Kaiser-Franz Joseph-Gymnasiums in Krainburg für das Schuljahr 1908/1909. — Dr. Fran Spiller-Muys, Agrarna vprašanja v Sloveniji, 1924. — Marjan Britošek, Uvajanje novih kultur na Kranjskem v drugi polovici 18. in v prvi polovici 19. stoletja, Zgodovinski časopis XII—XIII, 1958—1959.

DIE LANDWIRTSCHAFT IM BEREICH VON ŠKOFJA LOKA EINST UND JETZT

Der Verfasser versucht in diesem Beitrag ein Bild der Landwirtschaft und ihrer Entwicklung in der Umgebung von Škofja Loka seit dem Feudalismus bis zum heutigen Tage aufzuzeigen. Zuerst werden die alten Wirtschaftssysteme besprochen, vor allem die Brandwirtschaft, deren Spuren sich in unseren Gebirgsgegenden noch bis zum Ende des vorigen Jahrhunderts erhalten haben, dann die Dreifelderwirtschaft und die Art der Bebauung auf engen Ackerbeeten (den sogenannten „lehe“).

Im Laufe langer Zeitperioden und auch in den letzten Jahrzehnten haben sich in bezug auf den Anbau einzelner Kulturen erhebliche Veränderungen ergeben. Unsere ältesten Feldfrüchte sind die Hirse und die Feldbohne. Der Anbau der ersteren ist stark zurückgegangen, die letztere wird überhaupt nicht mehr angebaut. Ein ähnliches Schicksal erlebt heute der Buchweizen. Es folgen nähere Angaben über Zeit und Art der Einführung neuer Kulturpflanzen.

Die Kleinvieh- und die Rindviehzucht nahmen in der hiesigen Gegend wechselweise eine vorherrschende Stellung ein. Die Weide- und Alpwirtschaft ging von den Dorfschaften (srenje) aus und entwickelte sich über die Agrargemeinschaften (agrarne skupnosti) zu den heutigen gemeinsamen Weiden.

Im Abschnitt über die sozialen und wirtschaftlichen Verhältnisse wird kurz das Leben unseres Bauern zur Zeit des Feudalismus mit besonderer Berücksichtigung der Lage zur Zeit der Herrschaft der Freisinger Bischöfe geschildert. Auf die Übernahme dieser Herrschaft durch den Staat im Jahre 1805 folgte ein kurzes feudalistisches Interregnum bis 1848. Zwar brachte die Grundentlastung unseren Bauern eine große Erleichterung, doch verursachte die große wirtschaftliche Krise der achtziger Jahre neue Schwierigkeiten mit vielen üblen Folgen, unter denen sich die steigende Verschuldung besonders unheilvoll auswirkte. Zum Schluß wird noch ein Vergleich zwischen den wirtschaftlichen Verhältnissen der Vorkriegszeit und den heutigen Lebensbedingungen unseres Bauern gezogen.