

66.000, samo flamsko 2,822.000, flamsko in nemško 7000, samo nemško 28.000, vse tri jezike pa 43.000 Belgijcev.

Izmed onih, ki govorijo dva jezika, je po Brämerjevih raziskovanjih večina, kakih 70⁰/₀, Germanov, torej tukaj Flamcev in Nemcev, ker se morajo le-ti bolj učiti uradnega in gospodujočega francoskega jezika kakor pa Francozi flamskega ali nemškega. Razmerje je isto kakor pri nas med Slovenci in Nemci; kdor zna oba jezika, je bolj gotovo Slovenec

kakor Nemeč, isto je pri Poljakih in Nemcih, Dančih in Nemcih, Hrvatih in Madjarjih itd. Če to vpoštevamo, pridemo do sledečega zaključka:

	Romani	Germani	
1800:	40·0 ⁰ / ₀	60·0 ⁰ / ₀	
1846:	42·0 "	58·0 "	
1866:	44·7 "	55·3 "	Germani so torej
1880:	45·6 "	54·4 "	nazadovali.
1890:	45·4 "	54·6 "	
1900:	45·6 "	54·4 "	

(Dalje.)

Egipčanska umetnost.

K našim slikam. — Napisal Izidor Cankar.



prvih treh številkah letošnjega leta je prinesel „Dom in Svet“ vrsto slik iz egipčanske umetnosti.¹ Marsikateremu njegovih čitateljev bo morda ljubo, če zapišemo o njih par besed dopolnila in razlage.

Starejša, zlasti najstarejša poročila o egipčanski umetnosti niso zanesljiva; šele preteklemu stoletju je bilo sojeno, znanstveno kolikortoliko obdelati ogromno tvarino egipčanske zgodovine in umetnosti, globoko zakopano v prahu tisočletij in pesku puščav. Med raziskovalci egipčanske preteklosti so se po svojem metodičnem in uspešnem delu odlikovali zlasti trije Francozi, Lepsius, Mariette in Maspero. Odkar so ti začeli v Egiptu sistematično kopati in zlasti odkar se je našel ključ, kako brati hierogliffe, so starodavni egipčanski spomeniki jeli izgovarjati prve besede o svoji preteklosti. Tedaj je zanimanje zanje začelo zelo naraščati in narašča še sedaj od dne do dne. O Egiptu in njegovi zgodovini se je pridno pisalo v knjigah, izhajajo posebni listi, ki se bavijo z egipčansko arheologijo, naši muzeji so polni mumij, egipčanskih kipov in reliefov, moderna umetnost sama se je jela od starih Egipčanov učiti in jih v mnogočem posnemati: egiptologija je postala modna znanost, egipčanski slog modni okus umetnostnih sladkosnedencev.

Kljub velikim uspehom, ki jih je egiptologija že dosegla, je še vedno daleč od cilja. Mnogo skrivnosti hranijo molčeči spomeniki zase; naše znanje

o egipčanski zgodovini je tudi še zelo pičlo. Najstarejša kronologija je le več ali manj duhovito uganjanje in zato je umevno, da si zgodovinarji, ki izkušajo določiti posamezne dobe z letnicami, znatno nasprotujejo. Da konča to negotovo tipanje po temi prastoletij in da vendar omogoči zgodovinarju natančnejše določevanje časa in dob, je Maspero jel označevati egipčansko zgodovino po vladajočih dinastijah ter jo je razdelil tako-le:

Memfiska doba, ki sega od prve do desete dinastije. Imenovana je tako po mestu Memfis, kjer so stolovali prvi faraoni teh dinastij.

Thebanska doba, od enajste do dvajsete dinastije, nazvana po novem glavnem mestu Thebe. Med to dobo so vdrla v egipčansko državo pastirska plemena, znana pod imenom Hyksos. Zato jo dele v dve razdobji: staro in novo thebansko kraljestvo.

Saitska doba, ki traja od enaindvajsete do tridesete dinastije. Med mesti, ki se potegujejo za čast prestolice, se odlikuje zlasti Sais; po njem ima doba svoje ime.

L. 525. pr. Kr. so si osvojili Egipet Perzi, l. 332. Aleksander Veliki, pozneje Rimljani, Arabci, Turki, Francozi in slednjič Angleži; izza l. 525. se niso Egipčani nikoli več popolnoma osvobodili tuje nadvlade. Maspero meni, da je egipčanska država obstajala od prvega kralja Menesa do zadnjega Nectanebusa (l. 340. pr. Kr.) najmanj 4000 let.

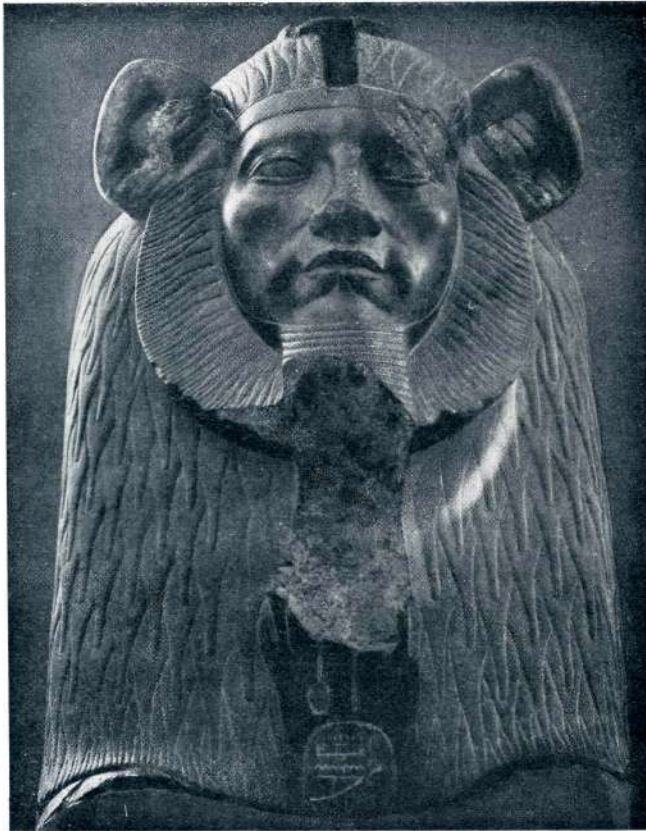
* * *

Kakor pri vseh drugih narodih, so tudi pri Egipčanih grobovi najstarejši spomeniki. Njih vera v posmrtnost je postavila one velikanske nekropole (n. pr. pokopališče pri Memfidi, ki je dolgo nad pet

¹ Klišeje, ki jih prinaša „Dom in Svet“ v 3. številki, nam je posredoval g. Jean Capart, vseuč. profesor in konservator egip. oddelka muzeja Cinquantenaire v Bruslju. Za to mu izrekamo tu najtoplejšo zahvalo. Klišeji so zeti iz njegove znamenite knjige „L' Art Égyptien“. Choix de documents“. Bruxelles. V romant. 1909. — Op. ur.

milj in široko dva do tri kilometre), sezidala kot simbole časa kljubujoče večnosti ona čudna, kolo-salna telesa piramid, njih vera v tesno skupnost telesa in duše nam je zapustila toliko kipov, reliefov, slikarij in napisov.

Tisto, kar s človekom ne umrje (po našem pojmovanju: duša), je bilo Egipčanom novo, zračno telo, nekak dvojnik (double, Doppelwesen) prejšnjega telesa z vsemi njegovimi lastnostmi. Grob, njegovo bivališče, mu je bilo torej treba opremiti z vsemi udobnostmi prejšnjega življenja; grob ni tesna jama,



GLAVA SFINGA
(črni granit)

temveč soba, stanovanje. Tja polagajo jedi in pijačo, ki jih dvojnik nujno potrebuje za življenje, stene so poslikane z vsakdanjimi zabavami in delom, množico služabnikov in služabnic, ki naj umrlemu strežejo, bogastvom perutnine in tovornih živali. Da se more dvojnik kdaj zopet združiti s svojim telesom, je treba telo obvarovati trohnenja. Zato so Egipčani že v najstarejših časih trupla varno spravljali v sarkofage, dasi se je umetnost mumificiranja razvila najbrže šele v thebanski dobi. Umrle so z veliko natančnostjo balzamirali, tako da so se v suhih, peščenih egipčanskih tleh nekatera telesa ohranila

popolnoma neizpremenjena. (Prim. glavo Ramzesa II., str. 56.) Razstavljena po naših muzejih, pa bodo skoro gotovo s časom podlegla razjedajočemu vplivu vlažnega ozračja.

Tako so Egipčani z mumijo zasigurali dvojniku umrlega življenje. Toda to jim še ni bilo dovolj. Kaj, če telo strohni, razpade? Kaj bo tedaj z dvojnikom? Treba mu je bilo najti še trdnejše podlage, vekovitejšega substrata in tako so se domislili kipov. Četudi telo sčasoma sprhni, ga bo kameniti kip rajnega nadomestoval, življenje bo dvojniku vendar omogočeno. S kako nerazumljivo natančno, skoro bolešno skrbjo so Egipčani skrbeli za svoje rajne, nam dokazuje dejstvo, da se jim niti to varnostno sredstvo še ni zdelo dovolj zanesljivo; da izključijo vsako nesrečo, so število kipov še pomnožili. Postavili so jih v grobnico, jo varno in zelo skrbno zaprli ter se oddehnili: sedaj je bilo dvojniku mirno, brezskrbno življenje precej zagotovljeno. — Tej skrbi za umrle se imamo torej zahvaliti, da se nam je ohranilo toliko egipčanskih kipov.

Najbolj znane in za turista najmikavnejše egipčanskih grobnic so gotovo piramide, toda za egiptologa je znamenitejši in tudi bolj zanimiv prvotni grob memfitske dobe, takozvana „mastaba“. Mastaba je masivna zgradba četverkotne oblike. Stene so nagnjene proti sredini in so zidane večidel iz kamenja ali opeke. Notranjščina ima včasih dve ali celo tri sobe, toda navadno samo eno, do katere vodijo sredi pročelja stoječa vrata. Svetloba pada v stavbo najčešče skozi vhod, le redke mastabe imajo svetlobne odprtine tudi na stropu. Vendar niso Egipčani shranjevali sarkofagov z mrliči v teh prostorščinah — to bi bilo premalo varno — temveč globoko v zemlji pod stavbo. S stropa mastabe — do katerega ni bilo ne odzunaj, ne odznotraj nobenih stopnic! — je vodil skoz masivno zgradbo obzidan rov, ki se je 12—25 metrov pod zemljo odpiral v mrliško sobo; tu je bil sarkofag šele dovolj varen pred tatovi in drugimi prokletimi groboskrunci.

Mastaba je bila grobnica zasebnikov, bogatih in odličnih meščanov, grobnica kraljev prvotnega egipčanskega kraljestva pa je piramida. S svojo trdno, neomajno široko podstavo, z ogromnostjo svoje teže in drzno, vsa mala grobišča nadkriljujočo višino je znamenje neizpodbojne, despotske moči faraonove.

Početkov piramide, te našim očem tako nenavadne stavbe, je iskati v želji, ki je bila vsem narodom brez razlike skupna, z veliko gomilo odlikovati grob prvakov. Tumulus, umeten grič nad grobom, je v prazgodovini vseh narodov navadna prikazen. In piramida ni nič drugega nego tumulus,

ki ni nametan iz prsti, temveč sezidan iz kamenja ali opeke. Tudi se nam ni čuditi, da so dobile piramide to obliko, v kateri jih vidimo danes. Saj si enostavnejše stavbe skoro ni mogoče misliti: podlaga kvadratična ali pravokotniška in štiri (praviloma) ravne trikotniške ploskve, ki se stikajo na vrhu.

Sicer pa je oblika piramid kaj različna, tako da so si vse enake pravzaprav le po podobi svoje osnovne ploskve, ki je vedno četverkotniška. Med Mejdumom in Aburoašem se nahaja okrog 100 piramid in vendar ni najti niti dveh, ki bi si bili popolnoma enaki. Najbolj čudni izjemi od poprečnega tipa sta pač „piramida na stopnice“, pri kateri niso stranične ploskve ravne, temveč se dvigajo v terasah, ter „zlomljena piramida“, ki ima nekako sredi višine v topem kotu ulomljene robove in mejne ploskve. Še bolj se razlikujejo piramide po svoji višini — najvišja meri 137 m — kar je razložiti iz načina njihovega postanka. Vsak kralj je namreč takoj ob nastopu vlade jel skrbeti za nagrobno piramido, kateri so potem, ko je bila v prvotni obliki gotova, vsako leto vladanja prizidali novo plast; čim dalje je torej kralj živel, tem višja in obsežnejša je bila piramida.

Grobница se nahaja včasih v piramidi sami, včasih pod njo v zemlji kot pri mastabi. Do nje vodita kvečjemu dva rova, ki se začneta na strmem in gladkem pobočju piramide in katerih vhoda sta tako skrita, da ju je največkrat najti le po naključju. In arhitekt piramid je skrbel celo za slučaj, da kdo vdere v rov. Rov velike (Cheopsove) piramide pri Gizeh (slika str. 13.) n. pr. se v notranjščini cepi v dva rokava. Tisti, ki vodi do grobnice, je zastavljen z nepremično granitno skalo, medtem ko vodi drugi v prazno, neskončano sobo prav v podnožju piramide, ki leži v približno isti višini s površjem Nila in bi torej bila, če bi bila dogotovljena, polna vode. A če bi kdo tudi odkril vhod rova do grobnice in prišel prav pred sobo s sarkofagom, bi tam ugledal nov rov, ki pelje proti vrhu piramide in ne vodi nikamor, ter bi se skoro gotovo tudi napotil po njem. Tako bi lahko prehodil vso piramido od vznožja do vrha, pa zastoj.

V nekaterih piramidah ni najti nobenih napisov razen stavbniških znamenj, druge so poslikane po hodnikih in sobah s hieroglifi. Na str. 94. prinašamo sliko mrliške sobe v piramidi kralja Unasa iz V. dinastije, ki jo je Maspero odprl in popisal tako-le: „Stene hodnika so na obeh straneh pokrite z lepimi zelenimi hieroglifi in strop posejan z zvezdami iste barve. Hodnik se slednjič končuje v sobo, ki je do polovice zasuta z razvalinami... Kakor ta, je tudi soba, v kateri se nahaja sarkofag, pokrita z napisi... Sarkofag sam je iz črnega bazalta in brez napisa.“

Površje piramid je bilo gladko polirano in se je lesketalo v raznih barvah. Tla krog piramid so bila tlakovana z vapnenčevimi pločami. Vsaka piramida je imela svoj poseben tempelj, kjer se je opravljala bogočastna služba za umrlega kralja, ker je bila grobnica sama na veke vsem zaprta. Pred piramidami in pokopališčem pri Gizeh je ležal veliki sfing¹ (str. 13.), podoba jutranjega solnca, ki je nekdanj meril 20 m višine, a je sedaj od peska zasut do glave.



PSAMETIH IN KRAVA HATHOR

Zidava piramid je zahtevala nadčloveškega dela. Saj zavzema velika piramida dvakrat obširnejšo ploskev kot cerkev sv. Petra v Rimu in ima še sedaj, ko je že okrušena, ogromno število 2,352.000 m³ zazidane prostornine, pri čemer se praznine v notranjščini niti ne štejejo. Tako delo se je moglo iz-

¹ Grška sfinga se ne sme zamenjavati z egipčanskim sfingom, ki je moškega spola. Egipčanski sfing ni ženska, ki stavlja popotnikom uganke, temveč (največkrat) levje telo z glavo kakega kralja ali božanstva in je torej simbol kraljeve ali božje moči. Zagonetni, nedoločno strmeči izraz v puščavo je egipčanskemu sfingu vsled zamenjave pripesnikovan.

vršiti le pod strogo vlado faraonov, ki so odganjali ljudi v tisočih od poljskih in domačih del, da zidajo spomenike njihove slave. Mnogokrat je padala palica valpetov po hrbtih težakov, mnogo jih je tudi poginilo sredi dela za gospodarjevo nesmrtnost, toda spomeniki truda in davnega veličastva stoje. —

Med grobišči srednjega thebanskega kraljestva je najvažnejše ono v Abydosu; razlikuje se močno od nekropol prve dobe. Sestoji namreč iz množice majhnih, 5—6 m visokih piramid, ki so zgrajene na krepkem, zidanem podstavku. Pod piramido se nahaja grobnica, in sicer približno v isti višini s površjem zemlje. — Rabili pa so v tej dobi tudi skalnate grobove; najznamenitejša grobišča te vrste se nahajajo pri Beni Hassanu.

Sčasom je egipčanski arhitekt toliko napredoval v tehniki, da se ni več zadovoljeval s preprostimi spomeniki, kot so piramide; hotel je dati kraljevi grobnici mnogo več sijaja in lepote. Pod XIII. in XVIII. dinastijo je doživela egipčanska umetnost dobo notranjega preporeda in v tej bi se težka in mračna piramida slabo podala poleg elegantnih poslopij novega sloga. Naravno je torej, da je dobila kraljeva grobnica obliko tempeljna, da sta se grobnica in nje svetišče, ki sta bila ob času piramid popolnoma ločena, združila v eno celoto. Kakor v prvi dobi, se nahaja tudi v novem kraljestvu kraljevsko grobišče blizu prestolnega mesta; zato stoje spomeniki tega časa krog Theb. — Grobnice so bile sedaj resnični tempeljni in se niso po svojem načrtu nič razločevale od njih. Vzorce stavbarstva iz tega časa nam kažejo slike na str. 5., 40. in 65.¹

Podoba egipčanskega tempeljna iz memfitske dobe nam je ohranjena le v razvalinah grobnih kapelic, ki so stale poleg piramid; celoten je samo sfingov tempelj. Tudi iz prve thebanske dobe ni ostalo veliko spomenikov; šele v drugi polovici thebanskega kraljestva se je razvilo egipčansko svetišče do viška.

Egipčanski tempelj ni cerkev v našem zmislu. V njem se ne zbirajo verniki, da opravijo skupno molitev, tudi se ne vrše v njem javna bogočastna opravila; vanj ne sme sploh nihče razen kralja in duhovnikov. Egipčanski tempelj je torej le spomenik pobožnosti kralja, ki ga je sezidal, da prikljče nase in na svojo zemljo naklonjenost božanstva. Tako je razložiti resni, vsemu zunanjemu svetu zaprti značaj egipčanskega svetišča in njegov načrt.

Prvo znamenje, da se tujec bliža svetišču, je bila tlakovana cesta, katero je na obeh straneh strážila dolga vrsta sfingov. Cesta je držala prav do

¹ Vendar je treba pomniti, da so tempelj Thutmese II. in III. (str. 40.) dopolnjevali in popravljali v vseh dobah, nazadnje celo ob rimskem času.

svetega kraja, ograjenega s krepkim zidom, ki je meril v širjavo včasih do 10 m in je imel več vrat. Tam, kjer se je aleja sfingov iztekala vanj, se je odpiral glavni vhod, takozvani pylon, pred katerim sta se pri popolnih stavbah dvigala (navadno) dva granitna obeliska; za obeliskoma so bili nameščeni velikanski kipi kraljev, ki so tempelj dali zgraditi. Skozi pylon se je prihajalo na dvorišče in odtod v pravi tempelj. Med kamenitim gozdom stebrov, množico dvoran in stranskih prostorščin je tvorilo središče sanctuarium, najsvetejše. V njem se je nahajal neke vrste tabernakelj s podobo ali znamenjem božanstva, pred katerim so se opravljale ob določenih dneh molitve in druga bogočastna dejanja.

Svetišča iz saitske dobe so skoro popolnoma izgubila. Mali tempelj na otoku Filae (str. 111.) je dal sezidati zadnji faraon Nectanebus I. Stavba spada že v grško-rimsko dobo.

Egipčanska skulptura se nam je ohranila v jako obilni meri iz razlogov, ki smo jih že prej naveli. Klesali so vapnenec, pa tudi bazalt, granit in diorit in dosegli kljub svojemu pomanjkljivemu orodju zelo veliko tehniško spretnost. Njih kipi, zlasti pa reliefi, se zde nam nekako šablonski. Pri reliefih se ponavljajo vedno iste perspektiviške in risarske napake: Egipčan kleše predmete, ki stoje zaporedno, vedno drugega nad drugim in riše v velikanski večini slučajev osebe s korakom v smeri porisane ploskve, s prsmi v polni širokosti in z obrazom, ki je zopet v profilu — poza, ki je skoro nemogoča. Nekateri raziskovalci so hoteli obe napaki opravičiti; Egipčani da so imeli pač svojo perspektivo, ki jim je kazala predmete v istem razmerju kot nam naša in da so nalašč risali osebe v omenjeni pozi, ker so hoteli pokazati vsak ud telesa v polni obliki — kar je precej neverjetno, ker se na nekaterih reliefih opaza, da so izkušali pravilno risati, pa zastonj.

Vendar se tudi na skulpturi poznajo posamezne razvojne stopnje, ki jih je imela prehoditi egipčanska umetnost. Najstarejši kipi so posneti točno po naravi, strogo realistični in nosijo očitno značaj portretov. Kralji so upodobljeni navadno sedé, nagi in pokriti le preko ledij. V to dobo spadata kipa princa Raho-tepa in kraljeve sorodnice Neferte (str. 36.). Kipa sta izklesana iz 1'20 m visoke skale, spadata med najlepše in najstarejše spomenike memfitskega kraljestva in se nahajata sedaj v muzeju v Bulaku (Egipet). Fragment anonimnega kipa (str. 99.) izraža še jasneje, kako je egipčanski umetnik prvotne dobe skušal posneti naravo, in tekmuje lahko po lepoti in realistični izrazitosti obraza s slavnim spomenikom iste dobe, ki ga je Mariette nazval „Šejk-el-beled“, ter znanim „Pisarjem“ iz luvreskega muzeja v Parizu.

Ob času prvega thebanskega kraljestva je zavzela pri umetniku mesto narave — tradicija. Kipi imajo nekaj osebnega le še v obrazu, drugo je vse šablonsko. Za primer služi na str. 105. eden izmed desetih kipov kralja Sesostrisa I. (XII. dinastija), ki izhaja iz mrtvaškega svetišča njegove piramide. Telo sedi visoko vzravnano, roke slone na kolenih, desna dlan je malo odprta, ker je prej držala znamenje oblasti — žezlo, po naše. To se ponavlja v tej dobi neprestano; pač pa so umetniki pridobili medtem več čuta za lepoto črte in vitkost telesa, kakor je razvidno s slike.

Glava sfinga (str. 108.) spominja po mnenju egiptologov na čas, ko so vdrl v egiptčansko kraljestvo in za nekaj časa zavladali v njem takozvani Hyksos. Odkopal jo je Mariette med razvalinami mesta Tanis; zato se imenuje taniški sfing. Na prvi pogled je opaziti, da je ta fiziognomija čisto nova; koščeni obraz, male oči, potlačeni nos — teh znamenj ni na domačem egiptčanskem tipu. Verjetno je torej, da so te sfinge izdelali egiptčanski umetniki za zmagonosne kralje tujega rodu.

Saitska doba je bila doba notranjih razprtij; v njej se tudi umetnost ni mogla bogve kako razviti. Eleganca, zaokroženost forme je še napredovala, toda notranjega ognja in življenja ni mogel nihče več dati času, ki se je nagibal k zatonu. Iz te dobe so nam ohranjena le dela manjše umetniške vrednosti. Za zgled bodi (na str. 109.) kip kralja Psametiha (XXX. dinastija), ki stoji pod okriljem božanske krave Hathor.¹

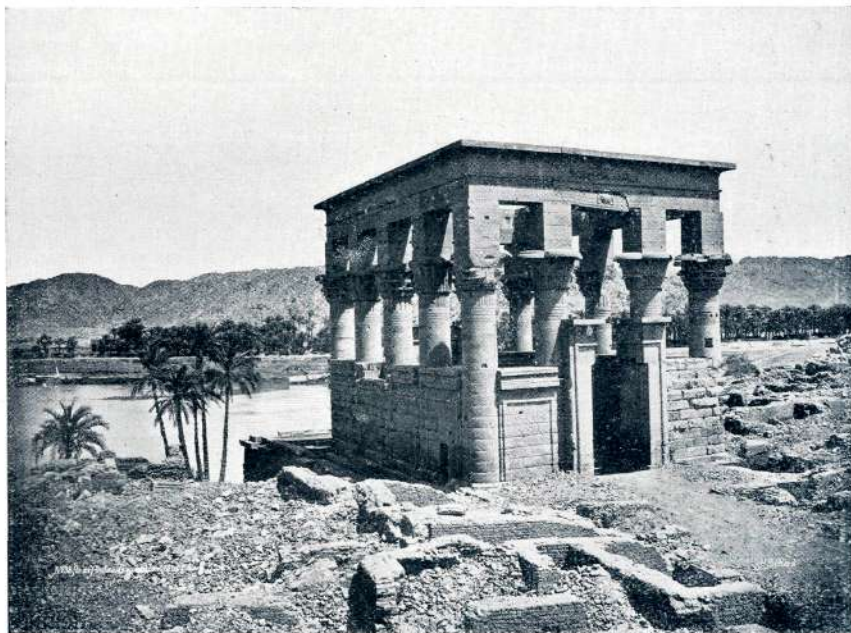
Kar zadeva egiptčansko slikarstvo, je treba reči, da ni morda noben narod toliko porabljal barv kot ravno Egipčani. Saj je bilo vse polihromirano od hieroglifov do kipov in stavb. Vendar je njihovo slikarstvo ostalo vedno golo risanje brez osenčevanja ploskev in brez ozira na atmosfero. Kakor kipar,

¹ Egipčani so abstraktnim božanstvom pripisovali ne le človeška, temveč tudi živalska telesa. Tako je bila krava Hathor simbol božanstva Isis.

tako je tudi slikar ostal do konca zvezan od tradicije; nič ni poizkušal posneti naravnih nians barv, temveč je nanašal polne barvne tone, kot mu je bilo predpisano od šablone.

* * *

To bi bil čisto površen, nagel pregled egiptčanske umetnosti. Ozrli smo se nanjo kakor izpod oblakov, odkoder je opaziti samo najvišje vrhove; vse drugo se izgublja in skriva očesu. Toda egiptologija je ravno tam zanimiva, kjer se spušča v podrobnosti: v neznatno življenje Egipčanov, v njihovo mišljenje



MALI TEMPELJ NA OTOKU FILE

in čuvstvovanje, kjer išče notranjih vzrokov posameznih pojavov in zasleduje počasni, stopnjevani razvoj umetnosti. Tedaj je egiptologija bolj zanimiva in zlasti bolj poučna! Človeku se pri natančnejšem študiju davne preteklosti zazdi, da res ni nič več novega pod solncem. Ljudstva in zgodovine in svetovi vstajajo iz peska in se zopet pogrezajo vanj, na njih mesto pa stopajo nova ljudstva in nove zgodovine in novi svetovi, ki bodo ravnotako mislili in hoteli in trpeli in ravnotako pustili za seboj le nekaj molčečih razvalin.¹

¹ Podatke sem posnel večinoma po velikem delu: „Geschichte der Kunst im Altertum. Aegypten.“ Von Georges Perrot und Charles Chipiez. Leipzig. Brockhaus. 1884.

