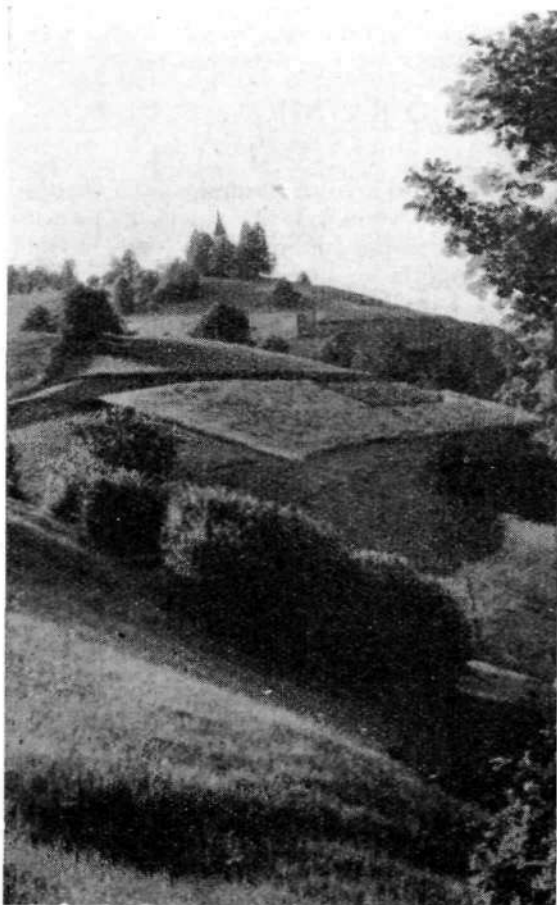


KMETIJE POD PASJO RAVNIJO

Če kreneš z avtobusne postaje med Cvelfarjevo in Premetovčevo gostilno v Logu čez Soro, se ti takoj nad žago odpre vhod v tesno grapo, ki po njej brzi in šumi potok Sopot, po poljansko imenovan Sovpat. Njegov strmec izkorišča ložanska kovačija Matevža Krmelja za kovanje sekir in drugega orodja. Za kovačijo se začinja samota brez hiš. Kolovozna pot je napeta, po strmih bregovih visijo gozdovi in košenine. Sopot neutrudno preskakuje skalne pragove in se pretaka po tolmunih. Sestava tal se pisano menja, grapa ti kljub majhni dolžini približno 2,6 km pokaže vrsto starih kamnin, ki so značilne za celotno Loško pogorje: v dolnjem delu je zajedena v werfenske peščenjake, nato v zgornjeperske apnenice, grödenske peščenjake in karbonske skrilačce. Različna odpornost kamnin je vzrok različnemu strmcu potoka. Na treh krajih pada Sopot raz skale v slapovih, ki jih domačini imenujejo Žehte. Najvišji je Velika žehta. V skalni strugi nad njo dolbe voda kotlice ali drasle. Skladovnice drv, kopišče in zaklonišče za oglarja razodevajo gospodarski pomen grape. Ob pritoku stranske grape, kjer je dno nekoliko razširjeno in je na polici nad potokom malo več prostora, stoji Grapovčeva domačija, ki spada pod Valtrski vrh. Cerkev z nekaj stavbami stoji na slemenu vzhodno od grape. Malo dalje sameva zidovje že dolgo opuščenega Dolinskega mlina. Kolovozi drže v hrib do samotnih kmetij. Na košeninah v sklepnem jarku se stiska Mačkova domačija, ki ima tablico: Bukov vrh 31. Čez visoki rob pogleduje nanjo kozolec, tam gori so tudi njivice. Pot se zagriže v breg, bližnjica se vzpenja skozi jelkov gozd in se izteka na polico, kjer stoji pod strminami Pasje ravni Gólarjeva kmetija, Bukov vrh 50, s popolnoma novo hišo sredi poševnih njiv in travnikov, obdanih z vseh strani z gozdovi. Tesnoba grape je ostala spodaj, nebo in svetloba se širita, pot pa postaja strmejša in te kmalu privede skozi pas gozda na strme senožeti soseda Kuzovca. Domačija na Kuzovem stoji tik pod prevalom, kjer se v višini 858 m pot prevesi na črnovrško stran. Gospodinja ti pokaže kraj v sadovnjaku, kjer je nekoč stala kočja vojaških begunov in rokovnjačev, ki jih je Tavčar opisal v povesti Kuzovci. Od kapelice na prevalu je že lep razgled. Izmed Blegoša in Koprivnika gleda konica Triglava, izza Mladega vrha pa pozdravlja Ratitovec. Tik nad dolino stoji Gabrška gora, ob Lubniku se odpira pogled na Sorško polje in Kamniške Alpe. Čez preval je med Pasjo ravnijo in Polhovcem najbližji, a ne najlažji dostop na polhograjsko stran. Nedaleč od prevala je že izdelana cesta na Črni vrh, ki čepi na stožčastem vrhu prav nasproti. Od tam se spušča v Polhov Gradec. Po slemenih se belijo kmetije, ki spadajo že v ljubljanski okraj. V ozadju se vrstijo kraške planote. Od kapelice gre pot po dolomit-

skem svetu na južno stran Pasje ravni in se sprva nad senožetmi, potem skozi gozdove po polurni hoji vzpne na njen vrh.

Zanimiva pot, ki si jo prehodil iz doline prej ko v dveh urah, in obsežen razgled s prostranega vrha ti vzbudita začudenje, da je Pasja ravan tako malo znana in obiskana. V Planinskem vestniku jo na kratko omenja Ma-



Bukov vrh. (Foto Fr. Planina)

rrijan Lipovšek (PV 1953, št. 4) in pravi o njej: »Na pogled je pusta in malo dolgočasna. Le če ima radovedni popotnik posebno srečo, se mu razodene v svoji trpki lepoti in ga nepozabno priklene nase.« Pokojni J. C. Oblak jo je pa gledal od Kuzovca, ko je kolo potiskal iz Polhovega Gradca čez Črni vrh na Visoko. V opisu te poti (PV 1958, št. 9) piše: »Popneš se na sedelce s kapelico pod Pasjim rovanom (kako nerodno je uporabil ime!), pod široko nazobčano pahljačo, drapirano od samega ljubega gozda. Preko samotnih kmetij, pogreznjenih v gozd in zelenje, lepših in večjih ko drugje marsikaka graščina, se ti tja čez Kovaški (pravilno Kovski!) vrh odpre pogled v Poljansko dolino.«

Pasja ravan je visoka 1050 m in je torej za 6 m višja od Lubnika. Poljanci izgovarjajo ime Pasja rován. Od kod ima takšno ime, se ne ve. Slišal sem, da izvira od tega, ker so po vrhu pasli, a potem bi se morala imenovati »pašna«. Geografi jo omenjajo kot najvišji vrh Polhograjskega hribovja, vendar je kot

tak mnogo bolj znan 9 m nižji Toše, ki se vzdiguje sredi »Dolomitov«. Če vzamemo za meje hribovja doline, je Pasja ravan res v Polhograjskem hribovju, v resnici pa tvori razvodje med Poljansčico in Gradaščico, pomaknjena je tik nad Poljansko dolino in so njeno obsežno ozemlje naselili z loške strani, pa tudi po svoji naravi ima toliko podobnosti z osrednjimi vrhovi Loškega pogorja, da jo z isto pravico lahko štejemo k Loškemu kakor k Polhograjskemu hribovju. Profesor Melik pravi v Posavski Sloveniji (str. 101), da »se obmejitev Škofjeloškega hribovja ujema z obsegom porečja obeh Sor«, po čemer bi Pasja ravan delno spadala k Loškemu pogorju. Pri opisu Polhograjskega hribovja (str. 234) pa Pasjo ravan

omenja kot »najvišjo goro v vsem hribovju med Ljubljansko kotlino in Poljansko Soro.« Po razpravi profesorja Ilešiča Škofjeloško hribovje (Geografski vestnik 1958, str. 48—98), kjer je ozemlje Loškega pogorja razdeljeno v štiri geološko-tektonske pasove, spada Pasja ravan v škofjeloško-polhograjski pas, ki so mu glavna značilnost obsežni kompleksi karbonskih plasti, nad katerimi je nekdanja triadna odeja ohranjena le na nekaterih mestih.

Pasja ravan je zgrajena iz dolomita, ki pripada spodnjetriadnemu oddelku školjkovitega apnenca, kakršen sestavlja tudi Lubnik, Stari in Mladi vrh, dalje iz mlajšega kasijanskega dolomita, njeno vznožje pa tvorijo same starejše kamnine, predvsem karbonski glinasti skrilavci. Vrh je široko zaobljena ravnata, nagnjena proti jugozahodu. Pred vojno je tik pod vrhom stala Kraljeva ali Nacetova domačija, a so jo Nemci požgali 28. decembra 1941 po borbah s Cankarjevim bataljonom nad Bukovim vrhom. Dobro je še vidno zidovje, že obraslo z grmovjem, ob njem precej obsežen raven prostor, kjer je bila njiva, okrog vrha pa senožeti, ki vanje sili leščevje z bolj nagnjenih obkrajkov. Razmeroma obsežna ravnata govori za to, da je tu del nivoja, ki so ga v davnini izravnale tekoče vode, to je takrat, ko še niso zajedle v globino sedanjih dolin in grap. Ilešič pravi, da je Pasjo ravan smatrati za ostanek miocenske pokrajine (izpred približno 15 milijonov let), ki se je v razvodnih slemenih odtegnila pontskemu uravnavanju dolgo pred ledeno dobo. Vse od tistega časa so vode zarezavale v plasti svoje struge in jih razširjale. Od nekdanjih dolinskih tal so v pobočjih Pasje ravni ostale terase ali police, ki tvorijo bolj položne bregove, zaobljena slemena in pomole, na kakršnih n. pr. stojita osrednja dela Valtrskega in Bukovega vrha. Najnižje terase pri dnu doline so nastale v ledeni dobi. Vsa ta položnejša zemljišča v raznih višinah je našel srednjeveški doseljence, da je na njih izkrčil gozd, ki je do tedaj pokrival vse hribovje, in jih s truda polnim delom spremenil v obdelovalni svet.

Iz zgodovinskih proučevanj dr. Pavleta Blaznika vemo, da so ta zemljišča kultivirali koroški Slovenci, ki so se tod naselili na pobudo freisinške gosposke v času od 12. stoletja do leta 1318. Imeli so svojo županijo in uživali kot podložniki mnogo olajšav, n. pr. da so bili oproščeni nekaterih dajatev in so že v 13. stoletju smeli svobodno odtujevati posestva, medtem ko so drugi podložniki dobili to pravico šele proti koncu 15. stoletja. Začetek kmetij pod Pasjo ravnijo sega torej približno 800 let nazaj v srednji vek. Na njih se je zvrstila že lepa vrsta rodov. Nekatere so se povečavale, druge zmanjševale ali prehajale v roke novih rodbin. Tu in tam so mladi ali na novo doseljeni ljudje tudi kasneje spreminjali gozdove v rovte in se tam naselili. Tako je v času od leta 1500 dalje nastalo med kmetijami tudi nekaj kajž. Po podatkih o številu prebivalstva iz leta 1817 je v koroški županiji živelo v posamezni domačiji — gruntu in kajži — povprečno po 8 ljudi in so bila zemljišča tod precej obljudena.

Domačije pod Pasjo ravnijo na poljanski strani, ki spadajo pod loško občino, so sedaj upravno štete v tri vasi: Valtrski, Kovski in Bukov vrh. Nameščene so v višinah približno od 680 do 900 m in izkoriščajo zelo različna zemljišča, ki so jim osnova skrilasta, peščenjakasta, apnenčasta ali dolomitska tla. Valtrski vrh zavzema sleme iz permskega peščenjaka in njegovo skrilasto okolico vzhodno od Sopot: cerkvice sv. Filipa in Jakoba stoji v višini 687 m. Kovski vrh je razmeščen po terasah werfenskih peščenjakov nasproti sv. Volbenka: najviše stoji Kožuhova kmetija v višini

730 m. Domačije Bukovega vrha so pa raztresene po zelo različnih zemljiščih na obojni strani Pasje ravni od Kuzovčevega prevala nad Sopotjo do slemen nad Hotoveljščico; cerkev sv. Sobote je postavljena na stožčasti pomol v višini 852 m.

Poglejmo nekaj primerov, kakšno je danes gospodarsko stanje hribovskih kmetij pod Pasjo ravni! Vzemimo n. pr. kmetijo na Kuzovem, Bukov vrh št. 26. Posest je srednjevelika in brez gozda. Obsega 14 ha 57 a zemlje, od česar je skoraj 40 % njiv, dobrih 10 % travnikov, skoraj 5 % sadovnjaka in dobrih 46 % pašnikov. Dom stoji tik pod prevalom 858 m. Zemljišče je



Domačija na Kuzovem. (Foto Fr. Planina)

na meji med dolomitom in skrilavcem, njive so na dokaj položnem svetu ob prevalu, senožeti in pašniki pa po strmih bregovih nad grapo. Do sosedov na vzhodni in južni strani od prevala je odprt svet, od Gólarja niže proti Sópoti omejuje kmetijo pas gozda, nad domom se pa začinja prostran gozd, ki pokriva dolomitske bregove Pasje ravni. Prst je dobra, dosti apnena. Leta 1926 se je utrgal oblak in zemlja je ponekod zdrsela v usadih s strmih bregov. Pozimi pogosto piha severni veter; pred leti je podrl kozolec, poleti povzroča, da žito poleže. Kmetijo vodi nad 50 let stara vdova; primožila se je s črnovrške strani. Posestvo je kupil njen tast, tudi s Črnega vrha, od prejšnjega lastnika, ki se je vrnil iz Amerike in se preselil na boljše, na Dolenjsko. V družini so štirje otroci. Najstarejši je pri vojakih in se je tam naučil šofiranja ter se namerava po odsluženju zaposliti kot šofer. Drugi sin se je izučil za kovača in dela v Litostroju. Starejša hči dela na domu, mlajša še obiskuje šolo v Črnem vrhu. Pri njih živita še 82-letna tašča in njena sestra, starostna upokojenka. Polna delovna moč sta torej dve ženski, mati in hči. Na vsako odpade za delo 7 ha 19 a zemljišča, od tega po 3 ha 80 a obdelovalne zemlje. Glavni dohodek daje živinoreja. Redijo po 9 govedi

sivorjave pasme, konja, do 7 svinj in kure. Ove nimajo več. Mleka ne odajajo, ker je predaleč, pač pa maslo in jajca. Prašičke prodajo dvakrat na leto. Polje rodi le za dom. Največ imajo ovsa; porabijo ga za konja, prašiče in kure. Glavni pridelek sta krompir in pšenica. Pridelek pšenice je zelo odvisen od tega, kako dolgo spomladi leži sneg. Po vojni so še jedli ovsen kruh, zdaj pečejo enotnega pšeničnega, na teden pet do šest hlebov. Za živino in krompir imajo sklenjeno kooperacijo z zadrugo v Črnem vrhu. Pridelajo tudi nekaj prosa za kašo. Koruza in ajda kot strniščni posevek tu ne uspevata. Lan so zadnjikrat sejali pred petimi leti. Na kolovrat zdaj

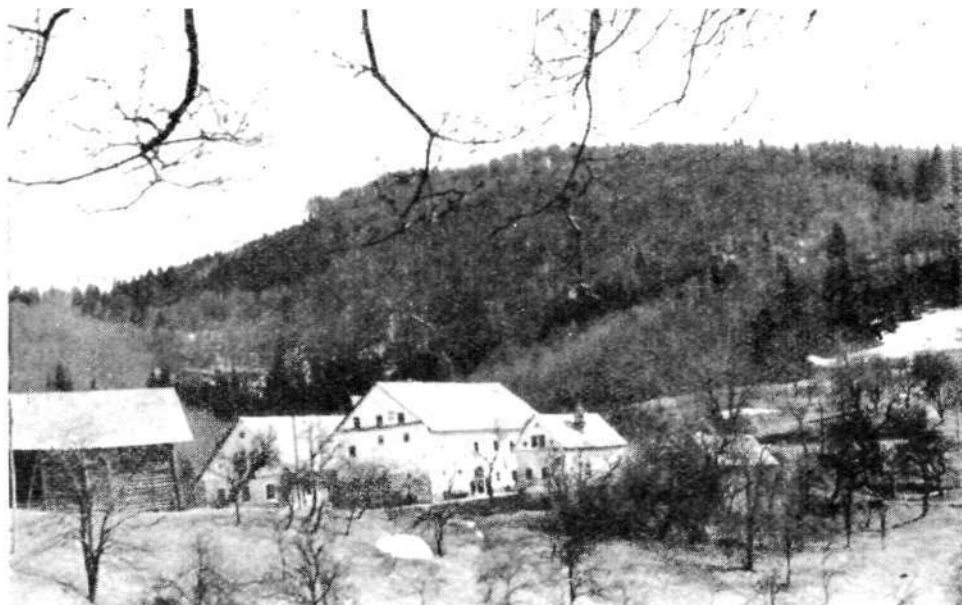


Dolinčeva kmetija v Bukovem vrhu, onstran grape Valtrški vrh. (Foto Fr. Planina)

predejo volno. Za krmo pridelujejo repo, peso in črno deteljo, ne pa lucerne. Delo si olajšujejo z okopalnikom za krompir, mlatijo z mlatilnico črnovrške zadruge, zadruga jim tudi sežaga drva, škopo režejo na gepelj, nameravajo pa nabaviti motor. Za deteljo gnoje z umetnimi gnojili. Koloradskega hrošča obirajo na roko in ne škropijo. V sadovnjaku imajo jablane, tepke in hruške kongresnice. Lepo raste celo jonatan. Dobro uspevajo češnje, tudi cepljene. Šadje sušijo in stiskajo za mošt, za žganje porabljaajo le pobiravščino. Zadnji čas so se lotili izdelave piva za domačo pijačo pri polnem delu. Za orehe je v tej legi prehladno in prevetrovno. Kostanja naberejo po več mernikov. Če je čas, ženske klekljajo. Čipke prodajo v zadrugo v Črnem vrhu, od katere dobijo sukanec brezplačno, vzorce pa kupijo. Če klekljajo ves dan, zaslužijo 500 do 500 dinarjev. Tašča prede volno. Fantje so za zaslužek delali v gozdu, dokler so bili doma. Kakor po vseh hišah v Loškem pogorju, imajo tudi na Kuzovem štedilnik in radio. Sin iz Litostroja ima motorno kolo. Vožnjo mu omogoča cesta proti Črnemu vrhu in Polhovemu Gradcu, ki se začinja nedaleč od prevala. Višek pridelkov oddajajo v zadrugo v Črnem vrhu. Tam imajo tudi trgovino in osemletno šolo. Pred leti, ko je prišla

med živino bolezen, niso imeli ničesar prodati. Redni stroški so za obleko, obutev, električni tok, zavarovanje proti požaru, socialno zavarovanje za bolezen (na polovico), za takso za konja in voz, zemljarino, hišnino in davek na kmetijski dohodek. Ko jim je toča pobila ves oves, niso dobili nobene pomoči in tudi niso bili zavarovani. Zemljiška posest se tu ne prodaja. Ob možitvah nabavijo mladim sobno opravo in dajo kravo, ne pa denar. Starim zapišejo užitek na sodišču in še posebni priboljšek.

Podobne so razmere tudi po drugih kmetijah. Pri Dolincu, Bukov vrh št. 55, je posestvo znatno večje in meri 48 ha. Od tega je 58 % gozda, 17 %



Skoblova domačija, nad njo Pasja raven. (Foto Fr. Planina)

travnikov in 14 % pašnikov, njiv nad 7 % in sadovnjaka 5 %. Prostorni dom stoji v višini 750 m v zaselku s sosednjo Rugarjevo kmetijo, Bukov vrh št. 54. Udobno opremljena hiša priča o znatni civilizaciji kmetije. Zemljišče imata obe kmetiji v celkih. Njive imajo dobro zemljo »skrlavko« na wernfenskih skrjavcih, senožeti in pašniki pa se razprostirajo po strmih dolomitskih bregih nad domačijo. Svet je valovit, dolinast in ima zato ime V dolinah. Najpogostejši veter je jugozahodnik, imenovan podsončnik. Veter pobira roso, zato je tu manjkrat slana kakor pri Kožuhu v Kovskem vrhu na sosednjem, za malenkost nižjem, a mnogo bolj izpostavljenem brdu, kjer je polje bliže dolinski megli. Družina pri Dolincu šteje gospodarja, starega nad 40 let, mlajšo, šolano gospodinjjo, mater in za delo nesposobno teto, štiri otroke pod 9 let in služkinjo. Za delo so torej štirje — en moški in tri ženske. Na vsakega od njih pride nad 12 ha zemljišča, od tega 3 ha 29 a obdelovalne zemlje. Imajo pa okopalnik, kosilnico, mlatilnico in motor. Pridelujejo pšenico, oves, ječmen, krompir, repo, deteljo, nekaj košev čebule. Rži ne sejejo, ker ima za mlatilnico predolgo slamo, tudi ajde, prosa in lanu ne več. Ajde so včasih pridelali do 70 mernikov, a prepozno dozoreva. Govedi imajo

okrog 20 glav, dva konja, prašiče zredijo po tri za dom, tri za bekone, enega za prodajo. Surovo maslo oddajajo, mnogo ga porabijo za dom. Zrezano suho meso v masti spravljaajo kot zaseko. Zaradi naprednosti gospodinje imajo del mesa vkuhanega kot golaž. Vkuhavajo tudi sadje. Razen češenj imajo dobre hruške in jablane. Sadje tudi prodajo in sušijo. Kuhajo sadjevec, češnjevce in brinovec. Zadnji čas pripravljajo iz limon, sladkorja in vinskega kisa šabeso za domačo uporabo. Glavni dohodek daje les, več je smrekovega kot bukovega. Izkupiček od lesa je do sedaj omogočal marsikako izboljšavo kmetije. Kakšne spremembe bodo v njihovem gospodarstvu po-



Kovski vrh, v ozadju Lubnik. (Foto Fr. Planina)

vzročile določbe novega zakona o gozdovih iz leta 1961, še ni jasno. V preteklih letih sta Dolinc in Rupar sama najela delavce, da so z Visokega skozi Dol gradili vozno cesto. Žal pa sredstva niso zadostovala, da bi jo speljali prav do zaselka, ampak sega kakih sto metrov nižje. Kolovozno pot imajo v grapo Sopot. Šolo in pošto imajo v Poljanah, zdravnika v Loki, trgovino na Logu, v Poljanah ali v Loki.

Kraljeva ali Nacetova domačija, Bukov vrh št. 20, ima nekaj senožeti in pašnikov na Pasji ravni. Ko so jim Nemci leta 1941 požgali hišo na vrhu, sta jim ostali le kravi, s katerima se je družina zatekla k sosedu Omejcu v Črni vrh, kjer je služila tri leta, dokler si ni v bližini postavila nove hišice. Od šestih otrok je ostal doma sedanji gospodar. Posestevce za dve kravi preživlja mlado družino s tremi otroki in staro materjo.

Tudi sosednja Narigarjeva domačija, Bukov vrh št. 21, ki so jo Nemci prvo na Poljanskem požgali, ko je domači sin sprožil puško na gestapovca, je obnovljena, a malo obljudena. Posestvo ima skoraj 5 ha, a na domu živita samo hči in nečak. V bajti pri Pibru, Bukov vrh št. 19, živi ena sama žena. Mnogo bolj usodna je neobljudenost za veliko Skoblovo kmetijo, Bukov

vrh št. 25, na severni strani pod vrhom Pasje ravni. Posestvo meri nad 45 ha in ima 8 ha njiv, 10 ha travnikov in 12 ha pašnikov. Za obdelovanje sta samo dva človeka, gospodar in gospodinja. Na vsakega od njiju odpade delo na 22 ha zemljišča oziroma na 9 ha obdelovalne zemlje. Stanovanjske stiske ne poznata, saj v mogočnem domu prebivajo samo trije ljudje. J. C. Oblak je v navedenem članku pisal, kako je z občudovanjem gledal »te lepe, tihe in visoke domove kmetov-kraljev med njivami in gozdovi«. Skoblovina je sedaj zauemarjena, ob mogočnih stavbah se bahotijo koprive in povsod vlada neka skrivnostna tišina, ki jo še povečuje spomenik nad domačijo, spomin na borce partizane, padle tod v bitki z Nemci 25. in 26. decembra 1941.

Naj omenim posebej še Kožuhovo kmetijo v Kovskem vrhu št. 5. Domo- vanje je postavljeno na zaobljenem brdu v višini 750 m. Hiša je nekoliko prenovljena, vendar še kaže dragocene starinske stavbne elemente — zna- čilna vrata ter obokane veže in kleti s stebri in lepimi freskami. V hiši tiktaka velika stoječa ura, ki jo je iz lesa izdelal stari oče leta 1888. Vzpo- redno s hišo stoje velika gospodarska poslopja. Posestvo obsega 48 ha, od tega več ko polovico gozda, njiv je nad 3 ha, travnikov in pašnikov 16 ha in sadovnjaka 2 ha. Mladi gospodar se je lotil pridelovanja ribeza, ki ga goji na površini 1 ha, a se ne obnese dobro, ker ga pobere mraz. Nasadil je sto zlahtnih sadnih drevesc, a jih je ostalo le še 17, druge je uničil voluhar. Družina šteje mater-vdovo, sina-gospodarja, mlado gospodinjjo in otroka ter še dva sina, ki se šolata. Za kmečko delo sta le dva človeka, na vsakega pride 24 ha zemljišča oziroma 5 ha 5 a obdelovalne zemlje.

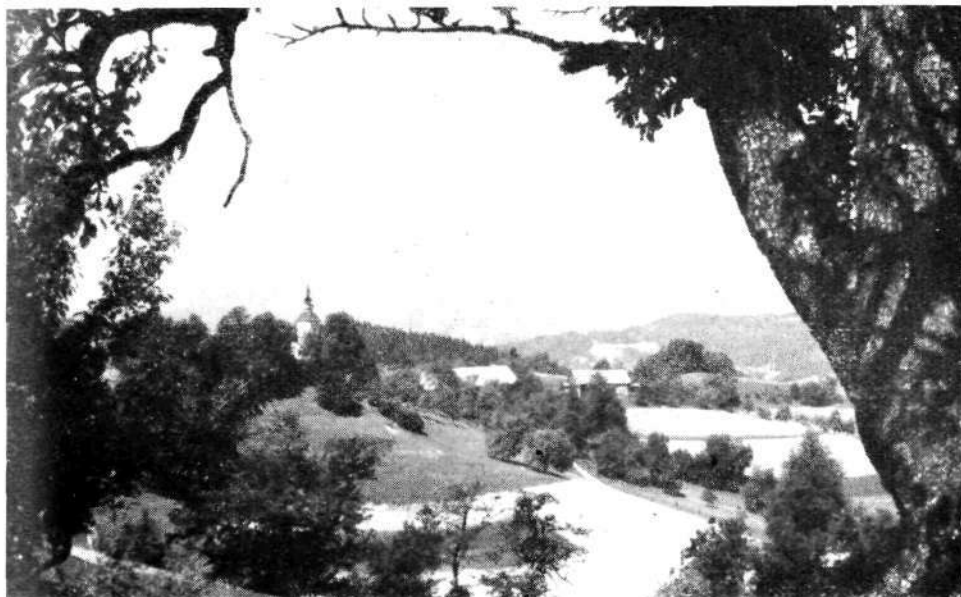
Bukov vrh ima 51 obljudenih domačij. Med temi je 17 kmetij, ki imajo več ko 10 ha zemljišča, 6 domačij ima od 5 do 10 ha zemlje, 8 je še manjših. Največja je kmetija na št. 5, ki obsega nad 55 ha. Skupno ima Bukov vrh nekaj nad 641 ha zemlje, od tega 64 ha ali 10 % njiv, 88 ha ali 14 % travnikov, 15 ha ali dobra 2 % sadovnjakov, 176 ha ali 27 % pašnikov in 297 ha ali 46 % gozdov. V dobi zadnjih stotih let je bilo največ prebivalcev leta 1880, in sicer 252, po prvi svetovni vojni se je število znižalo na 189, do štetja leta 1951 je naraslo na 200, potem je pa stalno padalo in je pri zadnjem štetju leta 1961 znašalo le še 157. Pred prvo svetovno vojno so ljudje mnogo odhajali v Ameriko, v vojnah jih je nekaj padlo, sedaj družine niso več tako številne in mnogo mladih beži s kmetij v lažje službe in večjo prostost. Zato prihaja na preostale prebivalce vedno več bremen in obilnejše delo. Na večjih kme- tijah odpade na vsakega za delo sposobnega člana po 3, 4, 6 in tudi 9 ha obdelovalne zemlje. Po vseh domačijah v Bukovem vrhu je 81 za kmečko delo sposobnih ljudi, 57 moških in 44 žensk. Povprečno bi prišlo na vsakogar po 2 ha obdelovalne zemlje.

Kovski vrh šteje 5 domačij, od tega so 4 večje kmetije od 29 do 48 ha. Posestva merijo skupno 165 ha in imajo 42 ha obdelovalne zemlje. Največ ljudi (51) je bilo ob štetju leta 1900, lansko leto so jih našteali le 29. Za težje delo je sposobnih 15 oseb, 6 moških in 9 žensk. Na vsakogar od njih odpade skoraj 11 ha zemljišča in 2,8 ha obdelovalne zemlje.

Valtrski vrh premore največjo kmetijo pod Pasjo ravnijo, to je doma- čija na št. 1, ki zavzema skoraj 60 ha, od tega 35 ha ali 59 % pašnikov in 9 ha ali 15 % travnikov. Na posestvu je pet dela sposobnih ljudi in odpade na vsakogar skoraj 12 ha zemljišča ter 2,5 ha obdelovalne zemlje. Vas ima dve veliki kmetiji, skupno obsega 125 ha zemljišč, med temi 55 ha obdelo-

valne zemlje. Od štetja leta 1869, ko je bilo 50 prebivalcev, se število ljudi niža in je lani znašalo le 25. Dela sposobnih je 16, 8 moških in 8 žensk. Na vsakogar od njih pride dobra 2 ha obdelovalne zemlje.

Številčno nazadovanje kmečkih delovnih ljudi je po revoluciji sicer splošen pojav pri nas, ker se težišče gospodarstva prestavlja na druga področja, vendar je na hribovskih kmetijah prav posebno pereče, kakor nam kažejo nekateri navedeni primeri. Mehanizacija v hribih ni mogoča ali vsaj ne v tolikšni meri kakor na ravnem. Zato ponekod ne zmorejo več vsega dela in kmetije nazadujejo. Tudi v srednjem veku so po naših hribih že



Valtrski vrh, v ozadju Blegoš. (Foto Fr. Planina)

opuščali nekatere kmetije, kakor nam povedo stare listine in navedbe »pustot«. Toda to so bili le posamezni primeri in so pustote potem prevzeli sosedje ali kajzarji. Danes pa mnogim kmetijam v hribih grozi konec, če ne bomo zaustavili številčnega zmanjševanja prebivalstva, zlasti bega z dežele. Ne upoštevajmo samo gospodarske računice, samo rentabilnosti posestva, saj bi bile s propadom kmetij prizadete tudi druge vrednote. Misliti je treba n. pr. na pisanost in lepoto, ki jo dajejo kmetije pokrajini, in na rezervoar odpornosti in zdravja, ki ga predstavljajo hribovski ljudje. Upoštevanja vreden je tudi strateški pomen hribovskih kmetij, kakor nam pričajo spomini iz partizanskih časov. Pri izvajanju novega zakona o gozdovih bo treba hribovske kmetije individualno presoјati in preudarno ukrepati, da jim ne spodrežemo življenjskih korenin. Kadar jih zadenejo elementarne nesreče, jim je treba obnovo olajšati. Zlasti pa bo potrebno načrtno poklicno usmerjanje mladine in premišljena gospodarska politika, da ne bo sedanji čas uničil kulture pokrajine, ki so jo ustvarila davna stoletja.

Zusammenfassung
DIE BAUERNHÖFE UNTER DER PASJA RAVAN

Die Pasja ravan (1050 m) ist der höchste Gipfel des Berglandes von Polhov Gradec. Sie erhebt sich über dem Tal der Poljanska Sora und bildet die Wasserscheide zwischen diesem Fluß und der Gradaščica. Ihr gerundeter Gipfel ist ein Rest der vorpontischen Landschaft. Zum Poljanatal fällt die Pasja ravan in Terrassen und Vorsprüngen ab, auf denen die Einzelhöfe des Bukov vrh, des Kovski vrh und des Valterski vrh liegen, die schon im Mittelalter besiedelt worden sind. Der Boden ist verschiedenartig, je nachdem ihn Schiefer, Sandsteine, Kalke oder Dolomite bilden. Viehzucht und Holzwirtschaft sind die Haupterwerbszweige.

Nach einer Darstellung der wirtschaftlichen Verhältnisse einiger erwähnten Bauernhöfe gibt der Verfasser einen Überblick über die Größe der Höfe, die Kategorien der Grundstücke, die Einwohnerzahlen und die Zahlen der verfügbaren Arbeitskräfte. Die Gesamtbevölkerung ist im Zeitraum zwischen den Volkszählungen der Jahre 1869 und 1961 etwa um die Hälfte zurückgegangen. In der jüngsten Zeit ist eine starke Abwanderung der jungen Leute aus den Berghöfen ins Tal und in die Städte im Gange. Wegen Mangels an Arbeitskräften ist der Bestand manch eines Hofes bedroht. So arbeiten z. B. auf einem dieser Höfe, der 45 ha umfaßt, bloß noch zwei Menschen. Auf einen arbeitsfähigen Einwohner entfallen je 3 bis 9 ha bebaubaren Bodens, und dies bei nur unbedeutender Mechanisierung. Bei der Erörterung der Existenzfrage der Berghöfe darf man nicht nur ihre Erträglichkeit in Rechnung stellen, vielmehr sollte man auch die Schönheit der verschiedenartig bebauten Landschaft, die Widerstandskraft des Bergmenschen als einer Gesundheitsquelle für das Land und die strategische Wichtigkeit der Einzelhöfe in so einem Kriege berücksichtigen, wie es der letzte war. Eine umsichtige Wirtschafts- und beruflich richtunggebende Politik ist in diesem Gebiet ein Gebot der Zeit.