

izvirno znanstveno delo

UDK 728.8:908(497.12 Snežnik)"1945/..."
prejeto: 10. 4. 2000

Vesna Bučič

umetnostna zgodovinarica, muzejska svetovalka v Narodnem muzeju Slovenije, v pokoju
SI-1000 Ljubljana, Na jami 5

Grad Snežnik po drugi svetovni vojni

IZVLEČEK

Snežnik je eden redkih gradov, ki je brez večje škode preživel vihre vojnih časov. Leta 1945 je bil nacionaliziran in od tedaj ga upravlja vladna ustanova Protokolarni servis Brdo. Avtorica v članku govori o sedanjih ureditvi grajske notranjščine ter notranje opreme in o poskusu vračanja prvotne podobe ambienta, ki so ga spremenile povojne preureditve.

Grad in snežniški gozdovi so bili od leta 1853 v lasti saških knezov iz rodbinske linije Schönburg Waldenburg, ki so iz neracionalno izkoriščenih gozdov in propadajočega gradu z veliko pristavo naredili eno od najlepših posestev na Kranjskem.

SUMMARY

THE SNEŽNIK CASTLE AFTER THE SECOND WORLD WAR

The Snežnik castle is one of the few castles that survived the maelstroms of the war times without greater damage. The castle was in 1945 nationalised. Since then it has been administered by the Protocol Service Brdo. In the article the author describes the present arrangement of the castle interior and furnishing. She also mentions attempts to give the interior its original ambience which was altered during the after war arrangements.

The castle and the forests of Snežnik were from 1853 in the possession of the Saxon princes from the Schönburg Waldenburg lineage who managed to build from the irrationally exploited forests and a decaying castle one of the most beautiful landed properties in Carniola.

Ključne besede: grad Snežnik, notranjščina in grajska oprema, pristava, pričevanja domačinov, muzejska dokumentacija

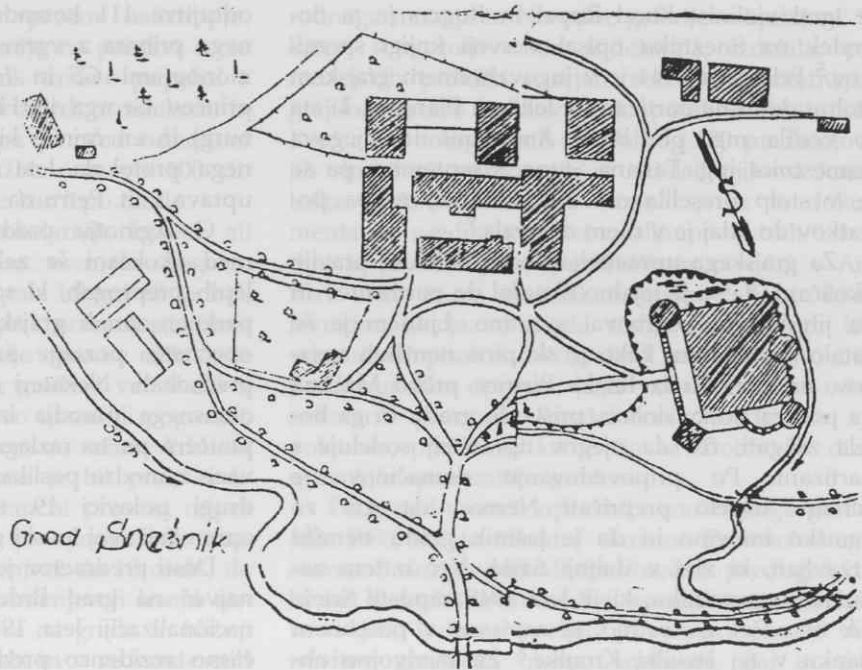
Pri nas je malo gradov srečno preživelo drugo svetovno vojno. Mnogi so za vselej izginili, dobršen del je izgubil svojo nekdanjo opremo in česar ni uničila vojna vihra, je kaj hitro postalo plen nemirnih povojnih let. Eden redkih, ki je brez večje škode preživel vihre vojnih časov je grad Snežnik v bližini Starega trga pri Ložu. Kdaj so njegovi zadnji lastniki, bogati saški knezi Schönburg Waldenburg, zadnjič videli svoj čudoviti in dobro vzdrževani grad sredi angleškega parka na obrobju snežniških gozdov, ni znano. Ustna pričevanja pravijo, da ga med vojno niso obiskovali, zadnji grajski lastnik princ Herman Schönburg Waldenburg pa je umrl leta 1943 v svojem rodnom

Hermisdorfu v bližini Dresdna. Njegovi nasledniki, ki živijo v Italiji, do posestva niso več upravičeni, ker je grad z veliko pristavo in vsem zemljiščem, z meddržavnim sporazumom o vojni odškodnini med Italijo in Jugoslavijo, prešel v last slednje.

S sklepom zaplembene komisije v Cerknici z dne 27. VIII. 1945 je Okrajno sodišče na Rakeku izdalo odločbo, da se zaplenjeno premoženje vknjiži na državo FLRJ.¹ Do delitve posesti je prišlo šele leta 1958, ko je grad s pripadajočim funkcionalnim zemljiščem (parkom) v velikosti 5 hektarov, pre-

¹ AS, 1199, KUNI 2356, Okrajno sodišče na Rakeku z dne 22.. 5. 1946, zp 72/45.

Slika 7
SITUACIJSKI KROKI GRADU SNE-
ŽNIK
M = pribl. 1 : 2500, pomanjšava
2,2 : 1, poletje 1944
Ar IZDG, fasc. 60/III - 22 A/a



Situacijski kroki gradu Snežnik iz leta 1944. Iz: Branko Korošec, Nekaj primerov partizanskih vojaško-topografskih dokumentov Notranjske, Notranjski listi III, 1986.

vzel v upravljanje Izvršni svet LRS, del posestva, cca 80 hektarov, pa je bil prenešen na občino Loška dolina-Stari trg. Leto pozneje je bila določena meja med občinskim in vladnim zemljiščem in ta velja še danes, ko z gradom upravlja vladna ustanova Protokolarni servis Brdo,² s pristavo občina Loška dolina-Stari trg, z gozdnimi površinami pa Gozdno gospodarstvo Postojna.

Ko se obiskovalec napoti skozi drevorede grajskega parka do velikega platoja, ki ga od travnika loči nizka kamnita škarpa, zagleda pred seboj slikovito belo grajsko gmoto z zeleno kuliserijo temačnih notranjskih gozdov. Veliki predgrajski prostor je oblikoval leta 1951 arhitekt Izvršnega sveta SRS Vinko Glanz (1902-1977), ki je v povojnem času pogosto sodeloval pri obnovi protokolarnih objektov. Na robu platoja, proti gradu, stoji še danes stopničasto izklesan kamniti blok, s katerega so se grajske gospe, pri svojih jahalnih sprehodih, povzpenjale na konje.

To, kar obiskovalcu nudi notranjost snežniškega gradu, je redko in posebno doživetje. V Sloveniji namreč ni več gradu, ki bi se ponašal s prvotno opremo oziroma opremo zadnjega graj-

skega lastnika, saj sta druga svetovna vojna in povojni čas močno skrčila materialne ostanke plemiške kulture. V nekaj letih smo izgubili celo vrsto grajskih stavb z notranjo opremo vred, za Snežnik pa lahko rečemo, da je častna izjema. Temu so delno botrovala srečne okoliščine, iz pričevanj okoličanov pa največ prizadevnost dolgoletnega grajskega upravitelja Leona Schaute, ki je do zadnjega varoval grad in njegovo opremo pred vojskami različnih pripadnosti, ki so med vojno operirale na snežniškem področju. Po kapitulaciji Italije 9. septembra 1943 so se v gradu občasno zadrževale partizanske bojne enote in poveljstva. Istega leta je imel v njem odbor Osvobodilne fronte eno od svojih sej,³ proti koncu septembra in v oktobru pa je v njem bivala kulturniška skupina 14. divizije, v kateri je bil tudi partizanski pesnik Karel Destovnik Kajuh.⁴ 7. avgusta 1944 je na zasilnem letališču v Nadlesku pristal vojaški zdravnik zavezniške misije, britanski major dr. Lindsay Rogers v spremstvu prevajalke Nade Kraigher. Na poti po partizanskih bolnišnicah na tem delu Notranjske je prespal v gradu Snežnik in ustna pričevanja prisotnih pravijo, da je bil presenečen nad uglajenim sprejemom, kajti pričakoval je vse kaj drugega. Zvečer so mu priredili majhen koncert, na katerem

² ARHIV URADA PREDSEDNIKA VLADE RS (v nadaljevanju ARHIV VLADE: Snežnik akt z odločbo IS ljudske skupščine z dne 25. XII. 1958, s katerim je bil izvršen prenos zemljišča (cca 80 ha) na Občinski ljudski odbor Loška dolina - Stari trg. 21. I. 1959 je bila določena meja med občinskim in protokolarnim zemljiščem. (Vse akte iz Arhiva vlade navajam samo z datumi, ker gradivo še ni arhivsko urejeno).

³ France Šušteršič: Val, ki se vrača močnejši, Notranjski listi I, 1977, str. 147.

⁴ Marta Pavlin Brina: Kulturniška skupina 14. Divizije NOV in POS med prebivalci Notranjske, n.d. II, 1981, str. 297/298.

je igral violinist Karel Rupel in Rogers je ta dogodek na Snežniku opisal v svoji knjigi spominov.⁵ Februarja 1944 je v jugovzhodnem grajskem stolpu delovala partizanska lekarna Planjava, ki sta jo vodila mg. ph. Boris Andrijanič in njegova namestnica ing. Tatjana Serneč,⁶ septembra pa se je v stolp preselila okrožna tiskarna, ni pa podatkov do kdaj je v njem delovala.⁷

Za grajskega upravitelja Leona Schauto pravijo okoličani, da se je lojalno obnašal do partizanov in da jih je celo oskrboval s hrano. Ljudem je še ostalo v spominu, kako je skupina nemških vojakov, na pohodu iz Ilirske Bistrice preko Mašuna na poti za Loško dolino, prišla do gradu in ga hotela zažgati, češ da njegov upravitelj sodeluje s partizani. Po pripovedovanju domačinov, je Schauti uspelo prepričati Nemce, da gre za nemško imovino in da je lastnik gradu nemški državljani, ki živi v daljnji Saški. Več o tem zaslužnem upravniku, ki je leta 1945 zapustil Snežnik in odšel v Avstrijo, je zapisano v posebnem članku v tej številki Kronike.⁸ Za medvojno obdobje velja omeniti, sicer še ne povsem potrjeni podatek, da je bilo v gradu začasno nastanjeno osebje angleške letalske baze, ko so leta 1944 v Nadlesku na zasilnem letališču pristajala zavezniška letala.

Zapustimo medvojno obdobje in si oglejmo kaj se je v gradu dogajalo po letu 1945, ko je grad po dvaindevetdesetih letih lastništva schönburške knežje družine, dobil nove gospodarje. V tem razmeroma kratkem obdobju se je od leta 1853 menjalo pet državnih ureditev.⁹ Največ sprememb je grajska notranjost doživela po nacionalizaciji leta 1945, ko je Snežnik postal počitniški objekt zaprtega tipa Izvršnega sveta LRS ter lovska postojanka politikov in visokih gostov, z upravo na gradu Brdo. Začelo se je obdobje, ko so brez posvetovanja s stroko in brez slehernega posluha za ohranitev historične prečevalnosti, začeli spreminjati notranjost in opremo. Od nekdanje knežje opreme se je pri tem marsikaj porazgubilo, to potrjujejo pri kasnejših inventurah skromne zabeleške več grajskih oskrbnic.¹⁰ Zanimiv je primer

odtujitve 111 komadov delno pozlačenega jedilnega pribora z vgraviranimi knežjimi kronami in monogrami *GS* in *HS* (monograma sta inicialki princev Georga in Hermana Schönburg Waldenburg) in en čajnik, ki jih je po nalogu šefa vladnega protokola leta 1951 morala vrniti Gozdna uprava v Št. Petru na Krasu (danes Pivka).¹¹

O izginotju predmetov so ustna pričevanja med okoličani še zelo živa. Veliko se govori o lepih preprogah, ki so prekrivale okrasno zložene parkete, zaradi grajskega hladu najbrž tudi stare opečnate, pozneje šamotne, tlakovce v velikih predsobah. Nekateri izprašani se še spominjajo okrasnega posodja iz "modrega porcelana", bolj poučeni pa to razlagajo kot kitajske ali japonske vaze z modro poslikavo, ki so bile zelo v modi v drugi polovici 19. stoletja, ko so Schönburgi opremljali svoj lovski grad.

Dosti predmetov je šlo v druge vladne objekte, največ na grad Brdo pri Kranju, ki so ga po nacionalizaciji leta 1945 začeli obnavljati kot občasno rezidenco predsednika SFR Jugoslavije. V arhivu vlade je ohranjenih nekaj potrdil o prenosu pohištva in drobnega inventarja, žal pa je identifikacija teh predmetov težavna, kajti zapisani so le kot "starinska omara, tapecirani fotelji, stoli starinski, čajniki, vrči keramični, kositrni, bakreni ...", inventarne številke pa so pri čiščenju ali restavriranju odpadle in predmete so pri naslednjih inventurah nanovo oštevilčili. V vladnem arhivu so štirje sezname z okrog osemdesetimi predmeti (garniture stolov in jedilni servisi so pod eno številko), ki so jih v letih 1968, 1969, 1975 in 1981 prenesli na Brdo. Med njimi je šest kvalitetnejših oljnih slik iz 19. stoletja (dva damska portreta in štiri krajine) ostalo so pohištveni kosi in nekaj zlahknejših predmetov iz stekla in porcelana.¹²

Navzlic velikim preureditvam, ki so po letu 1945 močno zabrisale prvotne podobe grajskih notranjščin, je prav verjetno, da je protokol v reprezentančnih prostorih zadržal nekaj grajske prvobitnosti, saj so v grad Snežnik in v snežniške gozdove hodili na lov in počitnice imenitni gostje iz vseh jugoslovanskih republik, pa tudi iz inozemstva. Najpogostejše so bile osebnosti iz zelene bratovščine in med njimi velja omeniti dvakratni obisk predsednika Tita. Prvič se je leta 1947 (ali 1948) zadržal v gradu le bežno, drugič pa leta 1952, ko je bil organiziran lov na jelena (domačini pravijo da odstrela ni bilo, ker so bili gozdovi prepolni varnostnikov!) in je v gradu prespal v

⁵ Gradivo o slovenski partizanski saniteti, Ljubljana 1979. Zgodovinarju g. Antonu Avsecu se najlepše zahvaljujem za vse podatke.

⁶ Janez Šumrada: Iz kronike snežniških partizanskih bolnišnic, Notranjski listi I, 1977, str. 150-154.

⁷ Lojze Tršan: Partizanske tehnike na Notranjskem 1941-1945, n.d. III, 1986, str. 390.

⁸ Tomaž Kočar: Propad turjaške graščine, Ljubljana 1999, str. 142-144.

⁹ Avstro-Ogrska monarhija, Kraljevina Jugoslavija, SFR Jugoslavija, Italija in Republika Slovenija.

¹⁰ Arhiv vlade: Snežnik, kot primer navajam poročilo z dne 15. 5. 1968 v katerem oskrbnica omenja, da je v enem letu izginilo 11 predmetov; predmeti so naštetii poimensko, med njimi omenjam kot zanimivejše "en meč in dve helebardi".

¹¹ Arhiv vlade: Snežnik, Predsedstvo vlade LRS, št. 51-16/51 z dne 23. In 26. febr. 1951 in uradni zaznamek št. 51-30/51 z dne 6. marca 1951.

¹² Arhiv vlade: Snežnik, sezname predmetov so brez protokolarnih števil, imajo samo datume: 9. 12. 1968, 10. 1. 1969, 10. 7. 1975 in 9. - 23. sept. 1981.

spalnici princa Hermana v prvem nadstropju. Uslužbenka iz vladne ekonomije na pristavi se še spominja, da se je predsednik države pripeljal v džipu. Zaželel si je preprost zajtrk z mlekom in domačo hrano, po zajtrku pa je pred odhodom daroval vsem grajskim uslužbencem po 100 dinarjev, kar je bilo za tiste čase kar lepo darilo.

Ko v gradu ni bilo protokolarnih, lovskih ali počitniških obiskov, so se v njem pogosto zadrževale skupinice, ki so igrale biljard ali se bolj sproščeno zabavale po njegovi notranjosti. Strogega režima varovanja notranje opreme ni bilo, še najmanj takrat, ko protokolu grad ni več služil v lovske namene. Že leta 1968 so se začeli pogovori, da bi se v gradu poostril varnostni režim. Arhitekt vladnih objektov Vinko Glanz je bil prvi, ki je predlagal, da bi se reprezentančni prostori odprli javnosti. V svojem poročilu je opozoril na skupinske ogledne, "ki naj bi bili največ do 10 oseb", da se ne bi v sobah preveč obremenjevali leseni nosilni tramovi.¹³ Od takrat so se na gradu in bližnji okolici začela obnovitvena dela in v sedemdesetih letih so se grajska vrata postopoma odpirala radovednim obiskovalcem, ki jih potem nikoli ni zmanjkalo.

Na Snežniku so se bistvene spremembe zgodile leta 1981, ko je nova upravna gospa Vesna Berce dala gradu svojo osebno noto. V grajske prostore je vpeljala muzejsko in galerijsko vzdušje, grad pa oživel s kulturnimi prireditvami, ki so se kot Snežniški večeri vrstili vse do njene prezgodnje smrti leta 1996. Z osebnim angažiranjem ji je uspelo zvabiti pod grajsko streho vrsto kulturnih ustvarjalcev in snežniška notranjost je po njeni zaslugi postala, kljub svoji odmaknjenosti, znana kot prijazno in prijetno okolje s katerim se je nekdaj dičilo plemstvo. (Več o tej zaslužni upravnici in grajskih prireditvah v posebnem članku.)

Preden se napotimo na sprehod po grajski notranjosti, kjer je vabljivo razstavljena notranja oprema, spregovorimo nekaj besed o dokumentaciji grajskega inventarja. Povojne akte o delovanju snežniškega gradu hrani Arhiv urada predsednika vlade RS, žal pa gradivo o protokolarnih objektih še ni strokovno urejeno. Pri pregledovanju neoštevilčenih fasciklov nisem zasledila inventurnega popisa, ki bi bil narejen pred letom 1955. V rednih inventurah, ki so jih v naslednjih letih opravljali vladni uslužbenci, so predmeti zapisani v "knjigovodskem stilu", zato je težko ločiti historično gradivo od novejšje uporabne opreme, nabavljene po letu 1945. Za umetnostnozgodovinsko stroko so se vrata snežniškega gradu odprla šele leta 1965. V organizaciji Zavoda za spomeniško varstvo Ljubljana, je ekipa iz Na-

rodnega muzeja in Narodne galerije v Ljubljani, v kateri sem tudi sama sodelovala, izdelala, po muzejskih pravilih narejen, seznam kvalitetnejše grajske opreme iz likovne in uporabne umetnosti. Popisali in fotografirali smo okrog 180 predmetov, jih strokovno ovrednotili in izdelali njihova kataloška gesla. Spomeniško varstvo je iz te dokumentacije uredilo pregledne albume v treh izvodih, ki jih hranijo v spomeniškem zavodu, v Arhivu vlade in na snežniškem gradu.¹⁴ Žal ta hvalevredna akcija ni zajela vsega snežniškega inventarja. Popisali in fotografirali smo približno eno petino grajske opreme, kajti vodstvo gradu nam nekaterih prostorov in določenih predmetov ni pokazalo, predvsem ko je šlo za drobno in dragocenejšje spomeniško gradivo.

Po nenadni smrti upravnice snežniškega gradu leta 1996, mi je takratni direktor Protokolarnega servisa Brdo, gospod Matija Potočnik predlagal, da bi kot dolgoletna muzealka, specializirana za stanovanjsko kulturo, vpeljala novo upravnico v obnovitev grajskega okolja. Istočasno, naj bi dokončala leta 1965 začetni seznam grajskega inventarja, ki bi temeljil na izhodiščih muzejske stroke. Lotila sem se fotografiranja celotne grajske opreme (od srebrne kavine žličke do velikih garderobnih omar) in naslednje leto je bil spomeniški inventar na snežniškem gradu dokumentiran s cca 950 fotografijami, opremljenimi z osnovnimi podatki. Iz tega je nastalo šest dokumentarnih albumov z dragocenim gradivom iz likovne in uporabne umetnosti. Če bi jih dopolnili še z dokumentacijo o predmetih, ki so danes izven snežniškega interierja, bi dobili popolnejši vtis celote in gosposke ubranosti, ki danes obiskovalcem odpirata vpogled v bivalno kulturo plemstva, na prehodu iz 19. v 20. stoletje. Moje delo na prenovi snežniškega interierja je z velikim razumevanjem in posluhom za grajske izboljšave spremljal takratni direktor gospod Matija Potočnik, pri delu pa sta mi zvesto stala ob strani zakonca, nova upravna gospa gospa Majda Obreza Špeh in tehnični vzdrževalec gospod Janez Špeh. Oba vzorno skrbita za grajski inventar, imata dobro organizirano vodstva po grajskih prostorih in sta v tesni povezavi s spomeniško službo. Po vzgledu prejšnje upravnice nadaljujeta z galerijskimi razstavami, glasbenimi in literarnimi večeri, prirejata vsakoletne novoletne in božične ter folklorne koncerte, za otroke pa lutkovne predstave.

S tem daljšim uvodom v medvojne in povojne dogodke na snežniškem gradu, sem želela opozoriti, da so to le prvi začetki raziskovanja grajskega kompleksa. Stroke se ga še niso sistematično lotevale, po inerciji je še vedno pod upravo Proto-

¹³ Arhiv vlade: Snežnik, poročilo o obisku na Skupščini občine Cerknica in na gradu Snežnik z dne 15. 5. 1968.

¹⁴ Zavod za spomeniško varstvo Ljubljana, Grad Snežnik - spomeniški inventar, Ljubljana 1965

kolarnega servisa in čeprav danes deluje kot objekt namenjen javnosti, njegove pripadnosti ni še nihče načel. V javnosti je znan le kot vabljava in dobro obiskana turistična točka in kot grad, ki je brez večje škode preživel drugo svetovno vojno in z manjšimi izgubami povojno obdobje. Ker pa sta njegova notranjščina in udobje s katerim se je ponašal, še danes dobro vidni, ga lahko, sicer še neuradno, proglasimo za muzej z historističnim interierjem iz druge polovice 19. stoletja, kakršnega v Sloveniji še nimamo. Stopimo vanj in si ga oglejmo!

Grajska notranja oprema - nekdaj in danes

Pred prihodom zadnjih lastnikov iz rodbinske linije Schönburg Waldenburg, žal nimamo o grajski notranjosti nobenih podatkov. Edino, kar je še vidno od starega stavbnega jedra, so v vseh etažah dobro ohranjeni stari stropni tramovi in v drugem nadstropju opečnati tlakovci. Od šestdesetih let 19. stoletja, ko je snežniško gospostvo prešlo v last schönburških knezov, je grad doživel temeljito prenovo in se nam je v tej novi neoromantični obliki ohranil do danes. S sprehtodom skozi grajsko klet, pritličje, medetažo in tri grajska nadstropja, si bomo ogledali sedanjo notranjo ureditev in se skušali vrniti v fevdalno romantično interpretacijo okolja iz prejšnjega stoletja, ko so na Snežniku preživljali svoje lepe dni schönburški princi in njihove princese s številnimi gosti iz aristokratskih krogov. Grad sicer ni bil nikoli njihova stalna rezidenca. Vanj so člani knežje družine hodili na oddih, ženske povečini v spremstvu svojih služabnic, moški predvsem v času lova ali kakšnih drugih priložnosti, sicer pa so ga veskozi upravljali oskrbniki. Princ Herman je večinoma prihajal v zgodnji jeseni, največkrat z gosti iz krogov diplomacije, njegov brat Ulrik s sinom Wolfom, ki so mu domačini rekli "ta mladi princ", pa s svojimi strastnimi lovskimi prijatelji. Najdlje sta se na Snežniku zadržala njihova starša, princ Jurij z ženo Luiza, ko sta v šestdesetih letih 19. stoletja prišla iz daljnje Saške na podedovano posestvo in začela obnavljati močno zanemarjeni grad. Po obnovitvenih delih je Jurij gostil na gradu vrsto uglednih gostov iz Nemčije in Avstrije, predvsem svoje stare prijatelje iz vojaških krogov.

Pri opisovanju oziroma rekonstrukciji grajske notranjosti, mi je bil v veliko pomoč nemški rokopis zgodovine gospostva Snežnik na Kranjskem, napisan po nareku dolgoletnega snežniškega direktorja Henrika pl. Schollmayer Lichtenberga hčerki Margareti.¹⁵ Arhiv Slovenije hrani obsežno

in le delno pregledano korespondenco med njim in schönburškimi knezi na relaciji Snežnik-Hermsdorf (schönburški dvorec v bližini Dresdna) in obratno, in na stotine strani njegovega dnevnika, ki ga je ta neumorni kronist pisal od prihoda na snežniško posestvo 1884 pa do konca življenja leta 1930. Njegovi podatki o obnovitvenih delih na gradu, ki jih je opisoval do prve svetovne vojne, se večinoma nanašajo na pritlične prostore. Ker pa imamo njegovo snežniško kroniko delno že v slovenskem prevodu,¹⁶ ne bom sproti citirala strani njegovega rokopisa oziroma prevoda, niti podatkov, ki jih Schollmayer opisuje v zvezi z raznimi dogodki na posestvu ali pa jih omenja v svojem dnevniku. Drugih pisanih virov o grajski notranjosti nisem zasledila, zato je bilo potrebno o notranji opremi in življenju na gradu prisluhniti ustnim izročilom danes že ostarelih potomcev okoliških vaščanov, kajti posameznikov, ki bi o tem kaj več vedeli, ni več. Kolikor se je le dalo sem skušala uskladiti Schollmayerjeve zapise s pripovedovanji vaščanov in povezovati dogodke, pri tem pa so mi veliko pomagale izposojene redke stare fotografije iz posesti prijaznih domačinov, med katerimi so nekatere preživele kar dve svetovni vojni.

Okrog leta 1980, ko so se grajska vrata na široko odprla javnosti, se je skušalo s smiselnim razporedom pohištva in druge grajske opreme, ponovno pričarati podobo knežjega življenjskega okolja, kakršna je bila na prehodu iz 19. v 20. stoletje. Nadaljnja izboljšava notranjosti, ki od devdesetih let 20. stoletja ni doživela bistvenih sprememb, je sledila v letu 1998, ko smo s premiki pohištva uskladili stilne ambiente, dotrajane zavese zamenjali z novimi in z odmerjenimi skromnimi sredstvi izboljšali razsvetljavo, da je žlahtno pohištvo in vitrine z dekorativno steklovino in porcelanom zasijalo v vsej lepoti. Dotrajano blago na sedežnih garniturah še iz časa knezov, še naprej kliče po novih preoblekah, da ne govorimo o razpadajočih zidnih tapetah, ki so jim dnevi šteti. Veliko bo treba še postoriti, da bomo lahko o tem kulturnozgodovinskem objektu govorili kot o ubrani dragoceni celoti, ki so jo bogati knezi iz daljnje Saške obnovili kot svoj lovski dvorec in ga upravljali do konca druge svetovne vojne. Po devetdesetletnem aktivnem delovanju na območju Snežnika so za seboj zapustili eno najlepših posestev na Kranjskem z vzorno vodenimi obsežnimi

¹⁵ 1923. Rokopis je poslovenil dipl. ing. Jože Sterle v knjigi Snežnik in schönburški vladarji, Gozdno gospodarstvo Postojna 1998.

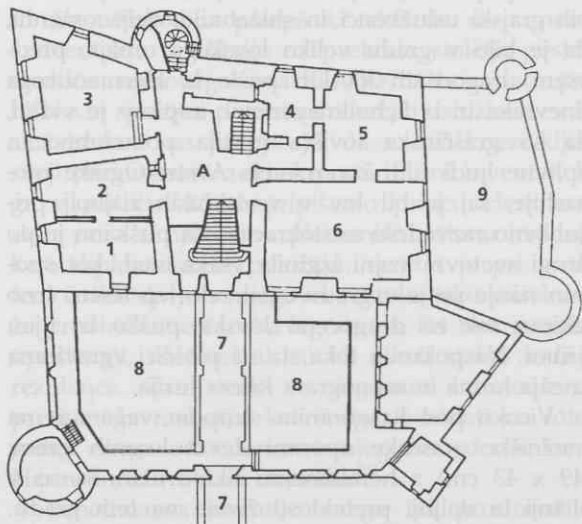
¹⁶ Henrich von Schollmayer Lichtenberg, Snežnik in schönburški vladarji, zgodovina gospostva Snežnik na Kranjskem (prevod Jože Sterle), Gozdno gospodarstvo Postojna, 1998.

¹⁵ AS, Heinrich von Schollmayer-Lichtenberg: Schneeberg und die Dynasten von Schönburg, Eine Geschichte der Herrschaft Schneeberg in Krain, II. Band, Hallerstein,

gozdovi, prepreženimi z dobro trasiranimi in lepo vzdrževanimi gozdnimi cestami.

Ko čez zunanji mostovž stopimo skozi portal obrambnega zidu na notranji mostovž, ki se pne prek grajskega medzidja, doživimo na njem pristočno vzdušje srednjeveško občutenega prostora. Pozorni obiskovalec bo sicer na obrambnem zidu hitro ugotovil kaj je svojega dodalo 19. stoletje, vendar mu ti dodatki ne bodo pokvarili skladnega vtisa grajske celote in utripa preteklosti. V notranjost gradu pridemo skozi polkrožni portal, z v novejšem času dodanim nadstreškom. Na vhodnih vratih z zakovičenimi železnimi ploščami so vidne nekakšne zareze, ki naj bi bile, po nekaterih, zapisih sledovi napadov nezadovoljnih okoliških kmetov, ko so leta 1848 z orodjem udarjali po graščakovih vratih.

Klet in pritličje



Pritličje

- A. Veža
- 1. Galerija
- 2. Galerija
- 3. Jedilnica
- 4. Mala čitalnica
- 5. Knjižnica
- 6. Biljardna, sedaj poročna soba
- 7. Mostovža
- 8. Medzidji
- 9. Terasa

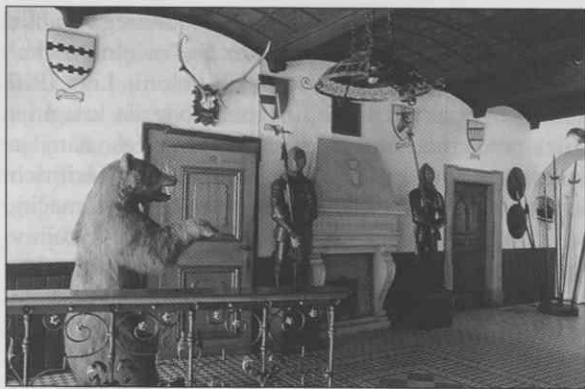
Tloris visokega pritličja z legendo prostorov. Kulturni in naravni spomeniki Slovenije 200. Grad Snežnik, Ljubljana 2000.

Po vstopu v majhno vhodno vežo na nivoju notranjega kamnitega mostu se takoj na desni spustimo v prostore, ki so danes namenjeni galerijski dejavnosti. V prvem je ničelni kamen, pre-

nesen iz vhoda v grajski park in od katerega so bile izmerjene vse ceste, od izhodiščne "ničelne točke" do štirih schönburških gozdarskih kolonij. Leta 1910 je ta poligonalno izklesani steber podarila kneginja Luiza svojemu sinu Hermanu. Osnutek zanj je naredil münchenski akademski slikar Heinrich Schönchen (1861-1933) izklesal pa ga je domačin, starotrški kamnosek Janez Lekan. Danes stoji v parku njegova izklesana kopija, izdelek gozdarskega inženirja Stanka Boleta. V prvem galerijskem prostoru je še reliefni portret Vesne Berce, upravnice snežniškega gradu od 1981 do 1996, ki ga je za prvo obletnico njene smrti izdelala akademska kiparka Milena Braniselj iz Cerknice. Pot nadaljujemo v drugi večji prostor, kjer se je leta 1983 z razstavo domačinke, akademske slikarke Stanislave S. Pudobske, začela nepretrgana galerijska dejavnost. Iz nje se po strmem stopnišču spustimo v kletne prostore, katerih začetki obnove pod vodstvom arhitekta Vinka Glanza segajo v petdeseta leta 20. stoletja. Pod usločnimi oboki teh zanimivih prostorov se od osemdesetih let odvija živa likovna dejavnost, saj je tudi tu urejena lepa galerija, namenjena predvsem razstavljanju skulptur. Na levi steni male vhodne veže je vgrajen rimski nagrobnik, ob njem pa je polkrožni vhod v velik prostor, po letu 1945 preurejen v grajsko kuhinjo. Starejši prebivalci okoliških krajev se še spomnijo, da sta v tej sobi prebivala "pedentarja" (osebna strežaja) zadnjih snežniških gospodov, Hermana in Wolfa Schönburg Waldenburg. Kot zanimivost tedanjega časa velja omeniti, da so na steni pri vhodu še ohranjeni ostanki govorilne cevi, povezane s prinčevim salonom v prvem nadstropju. Nasproti temu "domofonu" je na steni pritrjena elektromagnetna naprava s številkami grajskih prostorov, povezanimi s sobnimi zvonci s katerimi so grajske gospe in gospodje priklicali svojo služinčad.

Visoko pritličje

Iz male vhodne veže nas nekaj stopnic popelje v visoko pritličje, kjer je knez Jurij okrog leta 1860, takoj po svojem prvem prihodu na snežniško posestvo, začel urejati zanemarjeno grajsko notranjost. Dolgoletni upravitelj snežniškega posestva Schollmayer omenja v svoji grajski kroniki samo prenovo in funkcionalno ureditev pritličnih prostorov, ki jih je princ Jurij namenil dnevnim potrebam in družabnemu življenju, v prvem in drugem nadstropju pa naj bi po izročilu okoličanov prebivala knežja družina. Po Jurijevi smrti leta 1900 pa do prve svetovne vojne je prenove v visokem pritličju nadaljeval njegov sin Herman, fidejkomisni naslednik posestva.



Veža z marmornatim kaminom v visokem pritličju
(foto Š. Habič).

Da bi v hladni veži ustvaril prijetnejše vzdušje, je dal princ Jurij visoke oboke zakriti z lesenim kasetiranim stropom, stara opečnata tla pa zamenjati z vzorčastimi šamotnimi ploščami. Po načrtih Schollmayerjevega predhodnika Jožefa pl. Ober-eignerja, je leseno stopniščno ograjo zamenjala nova iz ornamentalno skovanega železa, delo na posestvu zaposlenega kovača Viktorja Kristofa. Za obnovo vneti princ je zgornjo vežo oplemenitil s kaminom iz nabrežinskega marmorja in dal na njem vklesati grb knezov Schönburg Waldenburg z njihovo plemiško devizo *IM TRAV FAST* (v zvestobi neomajen).¹⁷ Posebnost kamina je bila v tem, da ni imel običajnega odprtega kurišča, pač pa je topli zrak prihajal iz peči, vgrajeni v steno sobe za kaminom. V tej sobi je bila shramba grajske posteljnine in likalnica perila; v sedanjem grajskem depozu v III. nadstropju sta še ohranjena monga, priprava za ožemanje in likanje in nekakšen "pralni stroj" na ročni pogon - verjetno prvi tip priprave za pranje perila! Ko so knezi in njihovi gostje prebivali na Snežniku, naj bi v teh prostorih stanovala grajska kuharica, danes pa se tu menjavajo občasne razstave.

V veži so poleg različnih lovskih trofej, od velikega nagačenega medveda, ki ga je princ Herman uplenil leta 1893 v Leskovem grmu, pa do lepega rogovja srnjadi in jelenjadi, še dva pehotna turnirska oklepa in nekaj kosov orožja na drogu - helebarde, partizane, spontoni in topničarska kopja. Na steni visijo še enoročni in dvoročni meč in okrogla ščita. Gre za kopije orožja iz 19. stoletja, narejene po starejših vzorih, s katerimi so graščaki po vežah in hodnikih ustvarjali viteška razpoloženja. Med tem hladnim orožjem izstopa originalni kirasirski prsni oklep iz časa pred letom 1868. Po zapisu v Hermanovem dnevniku, lahko sklepamo, da je to verjetno oklep, ki ga je kot šestletni

deček dobil za božično darilo od svojega očeta Jurija, takrat že upokojenega konjeniškega generala.¹⁸ Ko smo že pri zaščitni bojni opremi, velja omeniti še zanimiv kos konjeniške bojne opreme, ki naj bi jo našli v letih 1882 ali 1883 pri na novo zgrajenem ribniku. Schollmayer v svoji kroniki omenja, da je ribnik koncem 18. stoletja vse bolj propadal in so ga v 19. stoletju preuredili v travnik. Našli so t.i. turško streme s komaj še vidnimi ostanki pozlate (dolžina stremena je 36 cm). Oblike teh stremen se niso spreminjale od 15. do 18. stoletja, zato je tudi njegova datacija nedoločljiva. Ali gre za ostanek iz časa turških vpadov v Loško dolino ali pa se je ta del konjske opreme na kak drug način znašel v neposredni bližini gradu, najbrž ne bomo nikoli izvedeli. Pri ureditvi ribnika so našli precej pušičnih osti, za katere je Schollmayer zapisal da "danes krasijo spodnjo vežo gradu", žal pa se nam te "železne puščice z lesenimi nastavki" niso ohranile.

Po pripovedovanju domačinov, katerih starši so bili grajski uslužbenci in služabniki, velja omeniti, da je bilo v gradu veliko lovskega orožja, predvsem dragocenih lovskih pušk. Iz Hermanovega dnevnika in iz Schollmayerjevih zapisov je videti, da so graščinska lovišča gostila pomembne in vplivne ljudi tudi izven meja Avstro-Ogrske monarhije, saj je bil lov v vseh časih najbolj priljubljeno razvedrilo aristokracije. Za puškami je po drugi svetovni vojni izginila vsaka sled, kot spomin nanje pa je v gradu ostal zelo lep lesen, črno lakiran tok za dragoceno lovsko puško in njen pribor. Na pokrovu toka sta na ploščici vgravirana knežja krona in monogram kneza Jurija.

Visoko pod kasetiranim stropom veže nas na snežniške graščake opomni devet lesenih grbov (49 x 43 cm) s heraldičnimi liki družin, ki so v bližnji in daljnji preteklosti živele na tem gradu. Nekateri se še spominjajo, da jih je po naročilu princa Hermana okrog leta 1924 izdelal še zelo mladi Lojze Perko, slikar iz Dolenje vasi ob Cerkniskem jezeru. V stenah veže so še trije rimski nagrobniki, verjetno iz prvega stoletja n.št. (četrti je vzdian v mali vhodni veži). Našli so jih pri cerkvi sv. Marjete v sosednji vasi Šmarata, ko so leta 1887 spodkopali staro češnjo in so se med koreninami pokazale tri kamnite stele (več o teh nagrobnikih v posebnem članku v tej številki Kronike).

Stene v veži visokega pritličja sta nekoč krasili rogovji leta 1850 uplenjenih jelenov; ob otvoritvi Slovenskega lovskega muzeja leta 1975 pa sta ti trofeji, izjemni po teži in razvejanosti, prenešeni v lovske razstavne prostore Tehničnega muzeja Slovenije v Bistri. Na fotografijah posnetih v

¹⁷ Za posredovanje prevoda se lepo zahvaljujem bibliotekarki, g. Angeliki Hribar.

¹⁸ Herman Prinz von Schönburg Waldenburg: *Gehörtes und Gesehenes*, Firenze 1993, str. 38.

grajski veži leta 1957 sta rogovji še pritrjeni na jelenjih glavah iz poslikanega mavca, ki so se potem razbile.¹⁹ Jelene sta uplenila grof Lichtenberg iz okna snežniškega gradu in nadgozdar Brunner na Medvedjem laz, imenovanem tudi Brcinov laz. Strokovnjaki pravijo, da tako močnih jelenov niso nikoli uplenili ne v snežniškem pogorju ne drugod v Sloveniji (podatek je iz leta 1977, glej opombo 19). V avstrijski lovski reviji Weidmannsheil iz leta 1890 je reproducirana signirana risba jelenjega rogovja s podnaslovom *Geweich eines Karstwaldhirschen, Im Schloss zu Schneeberg in Krain*.

Na steni veže je v zastekljeni vitrini še ena grajska zanimivost iz posesti zadnjih knezov. To je prvi natis velikega Florjančičevega Prvega zemljevida Kranjske iz leta 1744 s sliko in načrtom Ljubljane. Razpadajoči zemljevid je bil leta 1984 odlično restavriran v laboratoriju Arhiva Slovenije, kjer so zanj naredili zaščitno zastekljeno vitrino.

Kot poroča kronist Schollmayer Schönburgi nekaterih pritličnih prostorov niso prezidali, temveč so jih učinkovito polepšali, tako da so z novo ambientalno ureditvijo na prehodu stoletja postali središče njihovega vsakdanjika. Ohranjeno pohištvo in spomini potomcev knežjih uslužbencev in služabnikov nas prepričajo, da so bili knezi kljub svoji premožnosti zelo skromni. Hišni inventar, ki ga v pritličju lahko pripišemo princu Hermanu, sicer priča o njegovem plemenitem stanu in visokem diplomatskem položaju, vendar je pri vsem tem čutiti, da je v njegovo aristokratsko miselnost že prodirala meščanska lagodnost. Pri tem je treba upoštevati, da Snežnik ni bil nikoli stalna knežja rezidenca. Zato tudi v njegovem interierju ni pretiranega razkošja, kakršnega je videti na fotografiji enega od salonov v njegovem domicilnem Hermsdorfu v bližini Dresdna.²⁰

Schollmayer imenuje enega od prostorov v visokem pritličju "biljardna soba". Pri obnavljanju so s stropa odstranili maltni omet, tako da še danes občudujemo dobro ohranjene renesančne tramove s plitvo rezljanimi zarezami. Na stenah sobe še visi trinajst mikavnih podob enajstih gradov iz več rodbinskih linij schönburških knezov v avstrijskih in nemških deželah²¹ in tri uokvirjene fotografije Jurijevih otrok, Hermana, Ulrika in Ane. Ta serija akvarelnih slik lepo dopolnjuje podobo

plemiškega interierja, kjer so se ob knežji družini zbirali številni gosti, ki so jih bogati knezi vabili v prostrana snežniška lovišča.

Ko je po drugi svetovni vojni grad postal protokolarni objekt Izvršnega sveta in lovska postojanka vodilnih tovarišev, je ta dnevni prostor še naprej obdržal karakter in vzdušje lovske sobe, obarvane z zelenimi toni lovske bratovščine. Leta 1965, ko sem v muzejski ekipi sodelovala pri popisu grajskega inventarja, je v njem še stala sedežna garnitura, oblažinjena z zelenim blagom, na mizah so bili zeleni prtji z vezenimi lovskimi simboli, na stenah sobe vse polno rogovja srnjadi in jelenjadi, na hrastovem parketu preproge iz volčjih in merjaščevih kožuhov z zeleno obrobo, na sredi sobe pa je stala velika postbidermajerska biljardna miza z zeleno klobučevino. Kmalu za tem so biljard preselili v prvo nadstropje, leta 1984 pa so biljardno sobo spremenili v poročno dvorano in takrat iz Hermanove spalnice v prvem nadstropju prenesli veliko oljno sliko münchenskega slikarja Manuela Wielanda (1863-1922) "Leda v kopeli".²² Soba je s tem izgubila svojo historično pričevalnost, z novo namembnostjo pa je pridobila velik kulturni pomen. V tem, sicer ambientalno popolnoma spremenjenem prostoru, ki sprejme okrog 80 obiskovalcev, so se začeli prvi "snežniški pogovori o umetnosti", ki se nadaljujejo na rednih "snežniških srečanjih". Tu prirejajo male komorne koncerte, bralne večere ali recitale. V njem sta še iz schönburških časov harmonij iz poznega 19. stoletja, namenjen domačemu muziciranju, in klavir dunajske znamke Bösendorfer, ki je po obliki ohišja, mehaniki in številki (op. 4638) iz časa okrog leta 1860.²³



*Knjižnica z notranjo opremo iz leta 1912
(foto Š. Habič).*

¹⁹ Anton Simonič, gozd. ing., O lovstvu v Loški dolini, Notranjski listi I, Cerknica 1977, str. 223-229. Fotografiji sta posneti leta 1957 za avtorjevo diplomsko nalogo.

²⁰ V snežniškem depozitu je serija trinajstih fotografij iz gradu Hermsdorf.

²¹ Akvarelne slike obrobljajo dekorativni trakovi s poslikanimi schönburškimi grbi in banderolami z imeni gradov (77 x 58 cm): WECHSELBURG, HARTENSTEIN, LICHTENSTEIN, DROISSING, GLANCHAU, GARTENSTEIN, VORDER GLANCHAU, GLANCHAU, GAUERNITZ, BELGERSHEIM, STEIN, ROCKSBURG, WALDENBURG.

²² Manuel Wieland (1863-1922): Leda v kopeli, olje pl., 127 x 100 cm: (Thieme-Becker XXX/1942, str. 532-533). Na hrbtni strani slike listek z napisom v gotici: Wieland, Leda im Bade in kratak opis slike.

²³ Za podatke se lepo zahvaljujem kolegici dr. Darji Koter iz Pokrajinskega muzeja Ptuj.

Iz poročne dvorane je izhod na veliko, romantično zasnovano teraso z zobčastimi nadzidki in s slikovitim stožčastim stolpičem. Na levi strani sobe je prehod brez vrat v knjižnico, ki jo je princ Herman, tako pravi Schollmayer, po očetovi smrti predelal iz male obednice. Tu velja posebna pozornost knjižnični opremi, leta 1912 narejeni po načrtih Münchenskega akademskega slikarja Heinricha Schönchena.²⁴ Ta je po želji kneza Jurija postal redni obiskovalec snežniške graščine in svetovalec pri njenih prenovah. Bil je tudi portretist knežje družine in, čeprav dvajset let mlajši, kar je razvidno iz Schollmayerjevaga dnevnika, zvesti družabnik Hermanove matere Luize in njen stalni spremljevalec na dolgih ježah po številnih jahalnih poteh. Schönchen je pri oblikovanju knjižničnega prostora s starimi stropnimi tramovi stene skoraj v celoti prekril s knjižnimi policami in vmesnimi omaricami. V doprni hrastov opaž je vkomponiral bidermajerske družinske portrete, na dominantnem mestu nad leseno nišo s klopjo pa je v vrata stenske omare vgradil velika oljna portreta Otona Viktorja in njegove žene Tekle, prvih lastnikov Snežnika, ki jima ni bilo sojeno, da bi ga kdaj videla. Očitno je knjižnična enovito oblikovana oprema tako dobro služila svojemu namenu, da je tudi kasnejši uporabniki po drugi svetovni vojni niso spreminjali in jo še danes, skupaj s knjigami občudujemo takšno, kakršno sta izoblikovala denar in okus zadnjih snežniških lastnikov. Schollmayer je v svojih zapiskih o obnovi gradu rad poudarjal domače izdelke in domačo delovno silo, predvsem kadar je šlo za ljudi iz okoliških vasi. Tako je tudi za opremo knjižnice zapisal, da so vsa mizarska dela opravili domačini.

Fond knjig, ki je še ostal na policah knjižnice²⁵ in delno v mali čitalnici, je sorazmerno majhna zbirka tiskov izvornih del in prevodov, nastala večinoma v obdobju od konca 18. do začetka 20. stoletja. Najstarejša med knjigami je Luthrova biblija iz leta 1735, vezana v reliefno okrašeno usnje z medeninastim okovjem, žal pa knjigi manjka naslovna stran. Poleg nemške, angleške in francoske beletristike in nemških prevodov latinskih in grških del in nekaj klasikov, se knjige vsebinsko bolj navezujejo na poklice zadnjih fevdalnih lastnikov. Knez Jurij je bil vojak, sin Herman pa diplomat, zato tudi prevladujejo pravno-administrativna dela ter vojaški, lovski in pomorski spisi in potopisi. Dvajset zgodovinskih knjig različne vsebine in arhivsko gradivo iz obdobja od 16. stoletja pa do leta 1924, v skupnem obsegu 0,7

tekočih metrov je leta 1982 prevzel Zgodovinski arhiv Ljubljana.²⁶

V času obnovitvenih del v pritličju je dal princ Herman čajno kuhinjo poleg male obednice, pozneje knjižnice, spremeniti v malo čitalnico. V njej še danes stoji pisalna miza povezana s stenskim opažem, v kotu sobice pa je mali kamin, obložen z zelenimi pečnicami, za katerega Schollmayer pravi, da je "po materialu in izvedbi popolnoma snežniški izdelek".

Na drugi strani visokega pritličja je iz veže vhod v obednico, nižjo za dve stopnici. Velja namreč omeniti, da imajo zaradi dvigajočega se skalnatega hribočka, na katerem leži grajska stavba, pritlični prostori različne nivoje, zato tudi spodnje pritličje seže le do polovice poslopja. V prostoru današnje obednice so imeli prejšnji lastniki grofje Lichtenbergi svojo gosposko kuhinjo. Schönburgi so tudi v tem prostoru oboke zakrili z lesenim kasetiranim stropom in stene obložili z lesenim opažem, z vrhno polico za odlaganje okrasnega posodja. Notranjost so opremili s pohištvom v staronemškem slogu (altdeutsch), da pa gre za avtentične kose pohištva iz knežje posesti, dokazuje schönburški grb z njihovo plemiško devizo IM TRAV FAST, izrezljan na vratih kredence. V obednici je še nekaj ostankov dekorativnih predmetov, razvrščenih po opaznih policah, kredenci in etažerah. Ustna izročila pravijo, da je bilo v tem prostoru vse polno kositrnega posodja, keramičnih vrčev in porcelanskih krožnikov ter dekorativne steklovine in srebrnine, za katerimi je v povojnem času izginila vsaka sled. Nekaj okrasnega inventarja so pozneje prenesli v protokolarno rezidenco Brdo in upati je, da se bo ta dragocena dediščina iz snežniške posesti spet vrnila na svoje staro mesto. V predalih kredence so še spravljene deli velike garniture srebrnega jedilnega pribora za 24 oseb z vgraviranimi monogrami *GS* (Georg Schönburg) in knežjimi kronami. Poleg nekaj manjših srebrnih in posrebrenih garnitur z monogrami *HS* (Herman Schönburg) so tu še razni, razkošno oblikovani in deloma pozlačeni desertni pribori za 12 ali 6 oseb v lesenih šatuljah s svilenimi ali zametastimi podlogami. Na policah kredence in etažere je še nekaj čajnikov, skledic in svečnikov, večinoma iz neplemenitih kovin; iz potrdil grajskih oskrbnic shranjenih v Arhivu vlade pa je razvidno, da je nekaj kosov srebrnega posodja šlo na Brdo. O steklovini in porcelanu, ki je še ostal v grajskih kredencah in vitrinah iz časa knežje družine pa kaj več v posebnem članku v tej številki Kronike. Ob ogledu jedilnice ne kaže zanemariti štirih velikih oljnih portretov. Na enem piše, da gre za

²⁴ Heinrich Schönchen (1861-1933), münchenski portretni slikar (Thieme-Becker XXX/1936, str. 224).

²⁵ Arhiv na snežniškem gradu: poročilo knjižnice Jožeta Udoviča v Cerknici z dne 26. 9. 1990 o strokovnem pregledu knjig na snežniškem gradu.

²⁶ Arhiv vlade: Snežnik, Zapisnik Zgodovinskega arhiva Ljubljana o izročitvi in prevzemu arhivskega gradiva z dne 10. 3. 1982.

Johana Weinharda Auersperga, lastnika snežniškega gradu od 1669 do 1677, drugi trije so neznane osebnosti v noši in s pričeskami iz 17. stoletja.

Vrnimo se iz jedilnice zopet v vežo, kjer je v podaljšku izhod v stopniščni stolp z železnimi polžastimi stopnicami, ki so povezovale grajske etaže. Prizidali so ga na zahodni steni grajske stavbe, v času Jurijeve obnove v drugi polovici 19. stoletja. V novejšem času se je teh stopnic oprijelo ime "požarno stopnišče", najbrž pa je bil stolp zgrajen z namenom, da bi grad pridobil en stranski vhod, pa tudi zato, da služinčad ne bi uporabljala glavnega stopnišča. V notranjosti stolpa so bile pozneje napeljane vodovodne cevi, ki so s pomočjo "ovnov" črpale vodo pod grajskim jezom in jo potiskale v rezervoarje na vrhu stolpa. Od tam je voda tekla v nova grajska stranišča in lijake; da pa pozimi ne bi zamrznila, so pri izhodu pod železnimi stopnicami zakurili pečico.

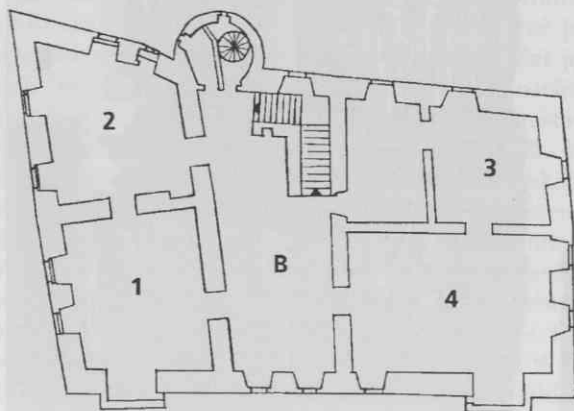
Ko so leta 1924 v grajsko poslopje napeljali elektriko iz graščinske žage na Marofu pri Starem trgu, je tudi "ovne" zamenjala električna črpalka. V nekaterih grajskih prostorih še danes visijo med tramovi petrolejske svetilke s senčniki iz mlečnega stekla, ki jih je princ Herman, znan po svoji nemški varčnosti in gospodarnosti, dal elektrificirati. V reprezentančnih prostorih so nekatera viseča svetila zamenjali novi lestenci, ki skušajo posnemati preživele sloge.

Ko je knez Jurij v letih 1885/86 v severozahodnem delu grajskega kompleksa dogradil del obzidja z obsežno teraso na vrhu in prostor pred njim uporabil za grajsko klet, je v povezavi starega in novega dela nastal nov trikotni prostor, pozneje preurejen v grajsko kuhinjo. Domačini se še spominjajo, da so kuhinjo namenoma postavili zunaj grajskega jedra, da knezov in njihovih gostov ne bi motile kuhinjske vonjave. Šele po drugi svetovni vojni so jo preselili v pritličje grajske stavbe, v že prej omenjeno "pedentarsko sobo".

Prvo nadstropje

Iz visokega pritličja se mimo velikih oljnih kopij Dürerjevih svetnikov Huberta in Jurija, povzpemo, po z lesom opaženem stopnišču, v prvo nadstropje, v nekakšen *piano nobile* (gosposko nadstropje) z veliko vhodno predsobo ter osebnimi prostori princa Hermana in njegove sestre Ane. Iz Schollmayerjevih zapisov povzemamo podatke, da je bila predsoba pred obnovitvijo med leti 1886-89 razdeljena na dva dela - na vhodno "temačno vežo" in na "mali modri salon" z dvema oknom, ki gledata na grajski park. Podatkov o gradbenih posegih v notranjščino prvega nadstropja ni, vsekakor pa lahko domnevamo, da so bili manj rigo-

rozni kot v pravkar opisanem visokem pritličju. Medtem, ko nam za pritlične prostore največ pomagajo Schollmayerjeve pisane besede, govorijo za ostala tri nadstropja kompleti stilnega pohištva, ki gotovo niso pripeljani od drugod.



Prvo nadstropje

B. Predsoba

1. Hermanov salon

2. Hermanova spalnica

3. Anina spalnica

4. Anin salon

Tloris prvega nadstropja z legendo prostorov. Kulturni in naravni spomeniki Slovenije 200. Grad Snežnik, Ljubljana 2000.

Stara opečnata tla v predsobi so nadomestili z vzorčastimi šamotnimi tlakovci, v sobah pa je ob koncu 19. stoletja pode iz mehkega lesa zamenjal zvezdasto zložen hrastov parket, novejši iz 20. stoletja pa je položen na ribjo kost. Zanimiva posebnost vseh prostorov v gosposkem nadstropju je v drugi polovici 19. stoletja "modernizirani" leseni strop. Stare renesančne tramove so namreč prekrili z okrasno zloženim furnirjem, vmesne ploskve med njimi pa pobarvali ali oblepili z vzorčastimi tapetami. Nimamo nobenih podatkov kako je bila predsoba opremljena po končani renovaciji nadstropja leta 1889, kajti Schollmayer govori v svoji kroniki le o gradbenih delih. Danes stoji sredi predsobe velika postbidermajerska biljardna miza, prenešana po drugi svetovni vojni iz biljardne sobe v visokem pritličju, in dva reprezentančna kosa neorenesančnega pohištva, ki sodita gotovo med najlepše primerke grajske opreme. Ploskve velike bogato rezljane omare s polnoplastičnimi hermami, prekrivajo maskeroni in stilizirani emblemi, zastekljeno vitrino pa rezljane sirene z zviti repi.

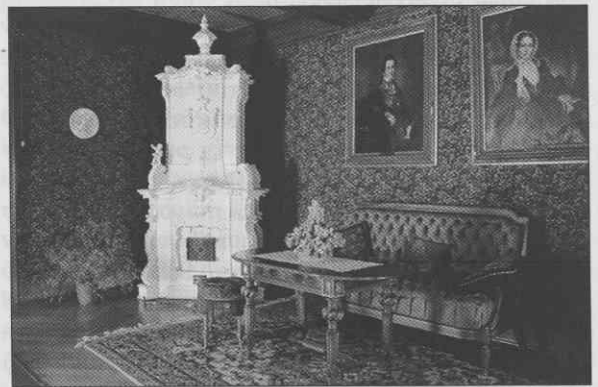


Novorenesančna omara iz druge polovice 19. stoletja (foto V. Bučič).

V grajskem interierju prevladujejo med slikami schönburški portreti; nekatere med njimi omenjam le bežno, ker so s kostumološkega vidika obravnavani v posebnem članku. V predsobi prvega nadstropja visita drug ob drugem velika dokolenska portreta Jurija in žene Luize, upodobljena po fotografijah iz mlajših let in leta 1879 naslikan akvarel princa Jurija v paradni generalski uniformi na konju, delo slikarja F. W. Heineja (1845-1921). V istem prostoru ima za gradbeno zgodovino gradu dokumentarno vrednost slika konjeniškega stotnika Edwarda Henegana, ki jo je naslikal leta 1860 ali 1859 (na hrbtni strani slike je zapis: *Gemalt von Rittmeister Edward Henegan in J. 1860 (oder 1859)*), na enem od svojih večkratnih obiskov pri princu Juriju na Snežniku. Slika, sicer amaterski izdelek priložnostnega slikarja in umetniško nezanimiv akvarel, prikazuje grad še prekrit s škodlasto streho in pred Jurijevimi dograditvami obzidja ter z lepo izrisanimi detajli iz grajske okolice. 22. septembra 1888 je Schollmayer v svojem dnevniku zapisal, da je ta dan "vojni tovariš princa Jurija, konjeniški stotnik Eduard Henegan, našel v Snežniku azil ..., maja 1889 pa je bil zopet na Snežniku".

Čeprav je bil snežniški grad bolj ali manj letna

rezidenca, so ga knezi opremili z vsem udobjem, ki ga je zahteval tisti čas. Stene so po tedanji modi, pa tudi zaradi grajskega hladu, prekrili s ponekod še danes ohranjenimi tapetami, ki so s svojimi vzorci lepo dopolnjevale pohištvo v staronemškem slogu. V Aninem in Hermanovem salonu pritegneta posebno pozornost prelepi, atektonsko oblikovani neorokokojski peči iz belo glaziranih pečnic, oplemenitenih z reliefnim školjčevjem, schönburškimi grbi in sedečimi puti. Grad je bil zelo dobro opremljen z lončenimi pečmi, saj je bilo potrebno zaradi grajske lege sredi vlažnih gozdov in mrzlega podnebja pod snežniškimi gorami, ogrevati prostore tudi v pomladnih in jesenskih mesecih, včasih malo zakuriti tudi v poletnih dneh. Vse peči v gradu so iz zadnjih desetletij 19. stoletja, torej iz obdobja Schönburgov, nekaj so jih zamenjali med obema vojnama in sledovi tega so dobro vidni na parketu. V biljardni sobi in predsobi prvega nadstropja sta še ohranjeni veliki, trinadstropno oblikovani peči s kupolastim zaključkom. Obloženi sta z reliefnimi, zeleno glaziranimi pečnicami, tipičnimi za staronemški slog v zadnjih dveh desetletjih 19. stoletja. Ostale peči iz tega obdobja so manjše, na tistih v tretjem nadstropju iz gladkih, belo glaziranih pečnic pa izstopa v prostor polnoplastično oblikovana lisičja glava.



Salon princeze Ane z neorokokojsko pečjo iz druge polovice 19. stoletja (foto Š. Habič).

Nedvomno je salon kneginje Ane opremljen z najbolj udobno opremo. V njem se je več razkošno oblikovanih kosov sedežnega pohištva v močno priljubljenem staronemškem slogu, skupaj s pisalno, šivalno in konzolno mizo z velikim ogledalom, zlilo v ubrano in harmonično celoto. V tem salonu najdemo vse, kar lahko ponazori visoko stanovanjsko kulturo zadnje četrtine 19. stoletja, od oljnih podob portretirancev do pohištva in drobnega inventarja. Zanimiva izjema med to historizirajočo opremo je velika garderobna omara z

bogatim, sicer z ozirom na letnico 1798, močno retardiranim poznobaročnim školjčevjem. Najbrž nam bo ostala večna uganka ali je ta, po času nastanka izstopajoči kos opreme z inicialkami *MF* (najbrž gre za inicialke lastnika) med številkami izrezljane letnice, del interierja prejšnjih lastnikov grofov Lichtenberških, ali pa so ga precej kasneje pridobili od drugod. Dopustiti moramo namreč možnost, da so po drugi svetovni vojni tudi na Snežnik pripeljali nekaj predmetov iz Federalnega zbirnega centra, od koder so oskrbovali protokolarne objekte, vladne ustanove, muzeje, pa tudi privatna stanovanja. Žal je bila povojna razdelitev spomeniškega gradiva popolnoma nekontrolirana in je stroki naredila več škode kot koristi. Najbrž je naključje, da se je v Aninem salonu ohranila skoraj meter visoka neobaročna porcelanska ura, bogato okrašena z voluminozno oblikovanimi ženskimi figurami, puti in igrivim školjčevjem. Zanimiv je podatek iz spomina nekega okoličana, da je bilo v gradu okrog deset velikih porcelanskih ur, za katerimi se je po nacionalizaciji izgubila vsaka sled. Ohišje snežniške ure sicer ni signirano, ker pa gre za vrhunsko kvaliteto mojstrsko oblikovanega predmeta, se lahko upravičeno vprašamo, ali ni mogoče ta izjemni predmet izdelek znamenite porcelanske manufakture iz Meissna v bližini Dresna, saj so imeli Schönburgi svoj domicilni двореc v njegovi neposredni bližini.

Iz Aninega salona je vhod v njeno spalnico s še danes ohranjenimi papirnatimi tapetami in opremo, ki je del kompleta spalnice njenega brata princa Hermana. Gre za bogato členjeno, s secesijsko rezbarijo in intarzijo okrašeno pohištvo, pri katerem so dekorativni elementi prekrili ploskve, ki v svojih osnovnih oblikah še vsebujejo reminiscence staronemškega sloga. Če bi se natančneje ukvarjali s provenienco tega pohištva, bi morali njegovo domovino iskati daleč izven naših meja, najbrž nekje na Saškem, kar velja za večino grajske opreme.



Salon princa Hermana z neobaročno sedežno garnituro iz okrog leta 1865-1875 (foto M. Kambič).

Ko zapuščamo Anine prostore, se skozi veliko predsobo napotimo v delovno sobo ali, kot jo imenujejo domačini, v salon kneza Hermana, od koder se ponuja razgled na grajski ribnik, park in veliko pristavo. Posebnost sobe je v njenih tapetah, ki z različnimi večbarvnimi secesijskimi vzorci -karirastimi, črtastimi, ponekod tudi z enobarvnimi ploskvami, ne prekrivajo le sobnih sten, temveč je z njimi v celoti prekrito stropno tramovje. Žal je zob časa temeljito načel to nenavadno kombinacijo tapetnih vzorcev, ki bi se jih s pravočasno restavratorsko intervencijo še lahko rešilo propada. V salonu je dokaj skromna in v standardnih oblikah zasnovana neobaročna sedežna garnitura in v istem slogu oblikovana domnevna knezova pisalna miza nad katero visi doprsni oljni portret bradatega moža s klobukom. Avtorja slike ne poznamo in na hrbtni strani ni nobene zabeležke, kdo je portretiranec. Po spodaj upodobljeni knežji kroni z inicialkami *SG* (Schönburg Georg ?) in letnici 1884, bi portret lahko predstavljal že nekoliko ostarelega princa Jurija, pa tudi primerjava z njegovimi fotografijami iz tega časa bi lahko sprejemljiva.

V salonu visi nad sedežno garnituro oljni portret Jurijevega sina Hermana, kar potrjuje tudi napis na hrbtni strani slike *Hermann prinz v. Schönburg, Wellmann*, signatura *W. R. 1909* na zgornjem robu pa pove, da gre za sedmograškega portretista in žanrskega slikarja Roberta Wellmanna.²⁷ Iz inventarnih popisov iz leta 1955 je razvidno, da je prinčev portret visel v njegovi spalnici, leta 1965, ko smo kot strokovna komisija prvič popisovali snežniški inventar pa je bil na tej steni njegov velik oljni portret iz leta 1926, delo cerkniškega rojaka, akademskega slikarja Franja Sterleta (1889-1930) iz bližnje Dolenje vasi. Na željo prinčevih sorodnikov je Zavod za spomeniško varstvo Ljubljana leta 1969 izdal dovoljenje za izvoz portreta v Italijo²⁸ nam pa je ostal fotografski, ne ravno kvalitetni posnetek, po katerem skušam v skopih vrsticah podati njegovo stilno opredelitev. Gre za odličan, sicer malce zapet, a formalno neniten portret princa Hermana, upodobljenega v naslanjaču pred okroglo mizo v grajski knjižnici. Portretiranec je naslikan v frontalni drži. Obraz in roki sta močno detajlirani, medtem ko so drugi deli telesa oziroma temnega suknjiča in notranjščina sobe, obdelani svobodneje in velikopoteznejše. Koliko se da razbrati iz fotografije bi Sterletovega portretiranca slogovno lahko uvrstili v postimpresionizem, sicer še na trdni re-

²⁷ Thieme-Becker, XXXV, 1942, str. 359.

²⁸ Arhiv vlade: Snežnik, Prošnja odvetnika Dr. Lada Lovrenčiča iz Postojne z dne 20. jan. 1969 za izvoz portreta princa Hermana sorodnikom v mesto Asciano (Prov. Siena) v Italiji. Akt Izvršnega sveta štev. 03-289/267/69 z dne 3. XI. 1969 o izvozu umetnine v Italijo.

alistični osnovi. Oljni portret na platnu velikosti 113 x 92 cm je signiran desno spodaj: *Sterle / I.XI.1926*, na hrbtni strani pa je napis: *Seine Durchlaucht / Prinz / Herman / von Schönburg Waldenburg / geb. Am 9. Jänner 1865 Besitzer / der Herrschaft Laas -/ Schneeberg /. Gemalt im Schneeberg / 1. XI. 1926 / akad. Maler / Franjo A. Sterle*. V omari knjižnice je shranjeno nekaj litografsko razmnoženih risb Hermanovega doprsnega portreta (vel. 66 x 49 cm) z datumom 18. 10. 1926, tiskarni v Jugoslovanski tiskarni v Ljubljani. Portretiranec je upodobljen v istih oblačilih kot na Sterletovi oljni sliki, le da sta na risbi telo in glava v rahlem zasuku. Ker sta tudi izraz in modelacija obraza identična, lahko z gotovostjo zapišemo, da gre za študijsko risbo narejeno 3 dni pred slikanjem oljnega portreta.

Slika, ki je nekoč krasila Hermanov salon in je še danes v tem prostoru, je bojna scena s konjenico, ki jo je leta 1851 naslikal dunajski slikar Josef Wilhelm Heicke (1845-1921).²⁹ Princ Herman jo v svojem dnevniku opisuje kot bitko pri Mezehegiesu (?), ko so pruski kirasirji napadli ogrske huzarje in v kateri je sodeloval tudi njegov oče. Ali je slika nastala po naročilu Hermanovega očeta Jurija, iz dnevnika ni razvidno - omenjena je le, da visi v njegovi sobi na snežniškem gradu.³⁰

V salonu je še en zanimiv predmet, ki časovno dokumentira gradbene spremembe na snežniškem gradu. Pri peči stoji razpet dvokrilni zaslon z upodobljenim knežjim dvorcem Hermsdorf na Saškem in snežniškim gradom na Notranjskem. S tempernimi in vodnimi barvami na papirju, vpetem v lesen okvir zaslona, je naslikana podoba Snežnika z inicialkami lastnika *GS* (Georg Schönburg) in letnico *1884*. Slika lepo dokumentira grajsko arhitekturo, ki je imela že pred tem časom zvišane stolpe in z opečnatimi konzolami podprte strešne vence ter dograjen zid z vrhno teraso s koničastim stolpičem.

V Hermanovem salonu dominira bidermajerska stoječa ura, ki kaže tudi datume v mesecu in lunine mene, ter visoka vitrina iz tega obdobja, polna okrasnih krožnikov, porcelanskih figurin in žlahtnih kozarcev. Leta 1965 je ta vitrina stala v predsobi prvega nadstropja in je še skrbno varovala knezovo arheološko in numizmatično zbirko. Gotovo je pri tem gradivu šlo za okoliške najdbe, ki žal nikoli niso dočakale strokovne obdelave, ker so, tako kot še mnogo drugih drobnih predmetov, izginile neznano kam. Ali gre pri tej vitrini za "muzejsko omaro" v kateri so po Schollmayerjevem zapisu bili shranjeni fragmenti izdelkov steklarne

ob izviru Malega Obrha, ki so jih našli v 90. letih 19. stoletja, najbrž ne bo nikoli pojasnjeno. (Kaj več o tem glej v članku o steklovini in keramiki).



Naslanjač, neobarok (sedaj v gradu Brdo pri Kranju) druga polovica 19. stoletja (Benetke?) fotoarhiv Narodnega muzeja Slovenije.

Ko skušamo zaradi zgodovinske resnice s pomočjo ohranjenih predmetov rekonstruirati knežje prostore in obenem obiskovalca seznaniti s sedanjo ureditvijo, ne moremo mimo omembe predmetov iz grajskega inventarja, ki so bili sestavni del knežjih apartmajev in so zdaj v drugih protokolarnih objektih. Mednje sodi predvsem razkošno oblikovani naslanjač, najlepši in vse pozornosti vreden kos pohištva iz knežje zapuščine, ki so ga zaradi njegove lepote in reprezentativnosti leta 1971 prenesli v brdsko rezdeno. Naslanjač je prav gotovo italijanskega izvora in možno je, da so bili Schönburgi pri svojem trgovanju z lesom v stiku z Benetkami, ki so bile pomembne odjemalke lesa iz naših gozdov. Gre za odličen izdelek beneškega umetniškega mizarja Valentina Panciere (1829-1902), imenovanega Besarel, ki je v svoji delavnici na Canalu Grande izdeloval fantazijsko pohištvo, bogate okvirje, pute, satire in zamorčke, vse po vzorih italijanskega kiparja Andrea Brustolona iz Belluna (1662-1732). Knezov naslanjač je nekoliko poenostavljena izvedba njegovih dvanajst naslanjačev iz konca 17.

²⁹ Olje pl. 73,7 x 94,7 cm, sign. l.sp.: Josef Heicke 851 aus Wien, Thieme-Becker XVI, 1923, str. 251-252.

³⁰ Gehörtes und Gesehenes ..., str. 17.

stoletja, razstavljenih v veliki dvorani Ca'Rezzonico, sedaj muzeju 17. in 18. stoletja v Benetkah.³¹

Poleg Hermanovega salona je v prvem nadstropju še njegova spalnica, ki naj bi bila po Schollmayerjevem zapisu spalnica njegovih staršev, ko so se v šestdesetih letih 19. stoletja preselili za dve leti na Snežnik. Hermanova soba je delno opremljena s kosi secesijskega pohištva iz že prej omenjenega spalničnega kompleta njegove sestre, princese Ane, velik prostor med okni, ki gledata na grajski ribnik, pa zaseda sedežna garnitura v staronemškem slogu s še originalnim žametastim oblazinjenjem. Nimamo sicer nobenih dokazov, da je bila sedanja oprema Hermanove spalnice v tem prostoru, vsekakor pa se oblike pohištva slogovno dobro ujemajo s časom Hermanovih prihodov na snežniški grad. Globoka sobna niša je opremljena s toaletnim priborom, ki ga je na gradu kar nekaj lepih kosov. Tu je tudi prenosno sobno stranišče z medeninasto črpalko za vodno izpiranje porcelanske posode, ki je kot odsluženi predmet, po uvedbi stranišča s tekočo vodo v prizidanem stolpu, romalo v grajski depo, sedaj pa je kot muzejski eksponat ponovno vrnjen na svoje staro mesto.

V Hermanovi spalnici visi še dvoje izredno lepih pastelnih podob iz schönburškega sorodstva, princesi Julija in Viktorija iz začetka 19. stoletja. Nad Hermanovo posteljo je usnjen antependij iz 17. stoletja (59 x 127 cm) s podobo sv. Marjete, prenešen neznano kdaj iz oltarne menze v cerkvi sv. Marjete v sosednji vasi Šmarata. Leta 1965 je bil antependij še v mali čitalnici poleg knjižnice, v osemdesetih letih, ko so se v gradu začele kulturne prireditve in se je mala čitalnica spremenila v prehodni prostor za nastopajoče, so antependij prenesli v prinčevalo spalnico.

Iz pričevanj posameznikov vemo, da je bila notranjost gradu bogato opremljena z likovnimi deli, ki so se po vojni precej porazgubila. Kar je v gradu še ostalo, so slike neznanih ali manj znanih slikarjev, med njimi pa je tudi nekaj del domačih avtorjev, kar bi lahko pomenilo, da se je princ Herman povezoval z našimi umetniki in odkupoval njihova dela. Med skulpturami sta tu marmornata kipca "Otroška glava" kiparja Toneta Kralja (1900-1975),³² in "Satir" (Favn) Lojzeta Dolinarja (1893-1970).³³ Dolinarjev kipec iz njegovega repertoarja male plastike, primerne za dekoracijo interierjev, predstavlja helenistični mitološki motiv, podan v obliki dečka s kopitastimi nogami. Kipec

ima svojega dvojnika v mavčnem Favnu enakih oblik in odgovarjajočih mer, ki je bil leta 1917 razstavljen v Jakopičevem paviljonu v Ljubljani,³⁴ marmornati Satir na Snežniku pa je lahko knezovo naročilo. Bronasti, sicer nesignirani kipec, "Pes na sledi" na ovalnem podstavku je prav gotovo ena izmed upodobitve psov hrvaškega kiparja animalista Branislava Deškovića (1883-1939).³⁵ Narodna galerija v Ljubljani hrani zelo podobnega bronaste setra istega avtorja iz leta 1919, zato lahko domnevamo, da bi tudi snežniški seter sodil v to obdobje. V sobah visita olji krajinarja in portretista Pavla Künla (1817-1871)³⁶ "Srednjeveško mesto", novejša platno slikarja in likovnega kritika Čora Škodlarja (1902-1996) "Tihožitje starin"³⁷ ter risba s kredo "Glava mladeniča"³⁸ z letnico 1865, začetnika realističnega slikarstva v Sloveniji Ivana Franketa (1841-1927).

Kulturnozgodovinski pomen imajo v snežniških interierjih slike schönburških prednikov in takrat še živečih članov knežje družine. Poleg bidermajerskih portretov v grajski knjižnici lahko posameznike spoznamo po številnih, lepo uokvirjenih portretih, razporejenih po prostorih gosposkega nadstropja. Slike so oljne in pastelne podobe dam in gospodov, ki jih je za galerijo prednikov narekovala samozavest bogatih snežniških gospodarjev, da bi lahko tudi v tem odročnem gradu na jugu Kranjske številnim gostom razkazovali svoja imenitna sorodstva. Večinoma so to kvalitetne kopije, narejene po originalnih portretih iz knežjih gradov na Saškem. Med njimi so tudi portreti nastali pod čopičem družinskega slikarja Heinricha Schönchena, ki je nekatere portretirance naslikal po fotografijah iz njihove mladosti, kar je na hrbtni strani vestno zabeležil. Na začetku sem že omenila, da je bilo nekaj kvalitetnih krajin iz romantičnega 19. stoletja prenesenih na grad Brdo, med njimi likovno najkvalitetnejši portret v seriji schönburških upodobljenecv. Gre za oljni portret princese Elizabete v ovalnem okvirju, bližnje sorodnice Schönburgov, ki bi se že zaradi zgodovinske resnice moral vrniti v snežniške interierje, saj je bil namenjen prav njim.

³¹ Naslanjač je bil leta 1971 prenesen v protokolarni objekt Brdo, leta 1973 razstavljen na razstavi v Narodnem muzeju v Ljubljani. Vesna Bučič Stol v petih tisočletjih, katalog razstave, Ljubljana 1973, str. 71.

³² Bel marmor, viš. 24,5 cm, sign. d. ob strani: Tone Kralj 920.

³³ Bel marmor, viš. 44,5 cm, sign. d. na podnožju: DOLINAR L.

³⁴ Za navedene podatke se lepo zahvaljujem kolegici dr. Špelci Čopičevi.

³⁵ Bron, lesen podstavek, dolž. 29 cm.

³⁶ Olje na lepenki, 102 x 73 cm, sign. l. spodaj: Paul Künl 1864. Na hrbtni strani listek z napisom: Iz srednjega veka (Grajsko dvorišče), Galle, Bistra.

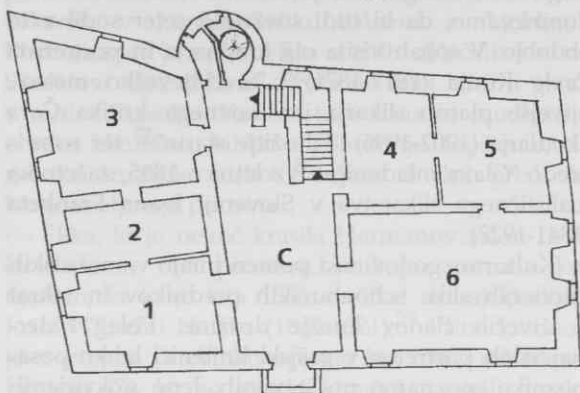
³⁷ Olje pl., 80 x 68 cm. Na podokvirju spodaj napis: Čora Škodlar, Tihožitje.

³⁸ Risba s kredo, 74,6 x 58,5 cm, sign. d. spodaj: Iv. Franke 2. X. 865.

Drugo nadstropje

Drugo nadstropje

- C. Predsoba
 1. Otroška spalnica
 2. Otroška soba
 3. Ulrikova spalnica
 4. Jedilnica
 5. Mala spalnica
 6. Egipčanski salon



Tloris drugega nadstropja z legendo prostorov. Kulturni in naravni spomeniki Slovenije 200. Grad Snežnik, Ljubljana 2000.



Neobaročna sedežna garnitura in bidermajerska zakonska postelja v spalnici princa Ulrika okrog leta 1870 (foto M. Kambič).

Široko leseno stopnišče, opremljeno z reprodukcijami lovskih motivov, nas pripelje v predsobo drugega nadstropja, kjer je leta 1965 še stala sedežna garnitura polnoplastično rezljanih *sgabellov* (dvosed in štirje stoli), narejenih v drugi polovici 19. stoletja po stolih iz obdobja italijanske renesanse. Gre za izredno kvalitetno rezbarijo iz starega snežniškega inventarja, ki je bila leta 1968 prenesena na grad Brdo (glej opombo 12). Predsoba je danes opremljena z neobaročno sedežno garnituro, ki je prenešena iz nekdanje biljardne sobe v pritličju, ko so le-to leta 1984 spremenili v

poročno dvorano. Poleg nekaj historističnih kosov pohištva, med katerimi ni smel manjkati priljubljeni *altdeutsch* (staronemški slog iz konca 19. stoletja), je med ročno koloriranimi barvnimi fotografijami beneških motivov razobešenih še vse polno lovskih trofejev. Z vrha omar gledata na obiskovalca orla z razpetimi perutmi, na starem opečnatem tlaku pa se nagačene šopirijo mogočne knežje uplembe velikih živali.

Na desni strani predsobe so vhodi v spalnice, na levi v zanimivo jedilnico in v grajsko posebnost - egipčanski salon. Med snežniškimi lovci je ostal v spominu Hermanov brat Ulrik in tudi Schollmayer ga v svojem dnevniku omenja kot strastnega lovca in pogostega obiskovalca Snežnika. Previdno velja sprejeti ustno izročilo, da so bili trije prostori v drugem nadstropju namenjeni princu Ulriku in njegovim petim otrokom. Ker pa se je največje sobe že od nekdanj oprijelo ime Ulrikova spalnica, sta najbrž tudi dve sosednji sobi sodili k njegovi družini. Pohištvo s stilnimi karakteristikami poznobidermajerskega obdobja iz velike Ulrikove sobe je najbrž oprema prenešena iz nekdanje Jurijeve spalnice v prvem nadstropju, kar bi, sicer z nekoliko slogovno retardiranimi karakteristikami, pa tudi z malo logične domišljije, odgovarjalo času Jurijevega prihoda na snežniški grad. V spalnici je poleg bidermajerske zakonske postelje z nočnima omaricama iz istega obdobja še garderobna omara, iz postbidermajerskega časa pa še veliko stoječe ogledalo, ki je bilo skoraj vedno del spalnične opreme. Velika otroška soba je opremljena s kompletom spalničnega pohištva v slogu drugega rokokoja iz konca 19. stoletja. V mali posteljni sobi je poleg bidermajerske opreme zanimiva miniatura garderobna omara, ki bi bila lahko otroška igrača, lahko pa je bila narejena kot "mojstrski izdelek" oblikovan v staronemškem slogu, s katerim je mizarški pomočnik napredoval v mojstra, in je šele potem postala igrača Ulrikovih otrok.

V drugem nadstropju je grajska posebnost oprema dveh sob - pohištvo t.i. črne jedilnice in egipčanskega salona, pri katerem so dekorativni elementi "egiptomanije" prekrili ploskve secesijsko oblikovanih kosov pohištva. Ker bo egipčanska soba predstavljena v posebnem članku, bi tukaj omenila le kabinetno omarico, ki je našla v tem egipčanskem ambientu svoj začasni prostor. Gre za kabinetno omarico iz prve polovice 18. stoletja v slogu *chinoiserie*, opremljeno z mnogimi predali skritimi za močno okovanimi vratci. Med prebivalci posestva je bila znana kot "Huterjeva blagajna" iz katere je nadlogar Hutter občasno izplačeval snežniške uslužbence. V sedemdesetih letih je bila prenešena na Brdo, leta 1999 pa je z razumevanjem brdskega vodstva za historično pričevalnost, vrnjena nazaj na snežniški grad.



Pohištvo jedilnice iz obdobja secesije prvo desetletje 20. stoletja (?) (foto V. Bučič).

Nenavadna za snežniški grad je zelo dobro ohranjena oprema t.i. črne jedilnice. Nimamo nobenih podatkov kdaj in odkod je prišla na snežniški grad in kje je bila najprej postavljena. Pri popisovanju inventarja leta 1965 je bila v eni od sob v tretjem nadstropju, po letu 1981 pa je prestavljena v sedanjo sobo drugega nadstropja. V gradu se je namreč velikokrat premeščalo pohištvo zaradi snemanja zgodovinskih filmov, kar spomeniško zaščitenemu objektu nikakor ni bilo v prid. Ob neki taki priložnosti je tudi črna jedilnica spremenila svoje mesto. Oblikovalca te zanimive jedilnice bi morali najbrž iskati v krogu dunajskih arhitektov, ki so na secesijske oblike pohištva vrezovali ornamente različnih narodnih motivov, med njimi tudi iz balkanske zakladnice, znane po okrasju, ki je prekrivalo čelne stranice skrinj. Gre za plitvo rezljane cvetlične šopke v stiliziranih vazah, ki prekrivajo večji del pohištvenih ploskev jedilnice in močno spominjajo na plitvo rezljane motive, upodobljene na skrinjah iz južnih predelov Balkana. Te skrinje so po trgovskih poteh prihajale do severnih predelov jadranske obale in dalje v notranjost avstro-ogrskih dežel, in njihovo rezljano okrasje so potem oblikovalci prenašali na ravne ploskve secesijskega pohištva.³⁹ Na ta vpliv kažejo tudi oblazinjeni sedeži jedilnice, katerih tkane prevleke spominjajo na balkanske preproge, znane kot "pirotski čilimi".

V jedilnici visi reprodukcija slike "Marija Antoaneta v ječi", na kateri je upodobljen prizor na smrt obsojene kraljevske jetnice pri molitvi pred jedjo. Čeprav gre za reprodukcijo grafike⁴⁰ je slika pomembna za našo likovno umetnost, ker je po tej

predlogi naš krajinar in portretni slikar Anton Karinger naslikal oljno kopijo tega motiva.⁴¹

Tretje nadstropje

Povzpnilo se še v tretje nadstropje, ki ni namenjeno javnosti, je pa zanimivo zaradi svoje preteklosti. V njem so bile sobe za spremljevalce imenitnih gostov, opremljene z manj kvalitetnim pohištvom. Ko so otroci princa Jurija odrasli, je bila v največjem prostoru urejena gledališka soba z odrom in povišanim prostorom za gledalce. Če se je knežja družina s svojimi gosti zadrževala na gradu dalj časa, je bila ta dvorana prizorišče gledaliških predstav, ki so jih graščaki sami režirali, pa tudi igrali. Schollmayer v svojem dnevniku omenja razna predavanja, koncerte in družabne igre, katerim so obvezno sledili "večji ali manjši plesi do treh zjutraj". Zaradi dvomljive nosilnosti tal so v tej sobi leta 1906 oder podrli in tla okrepili z železnimi traverzami, tako so zagotovili obstanek renesančnih stropnih tramov v spodnji, egipčanski sobi.

Po drugi svetovni vojni so v sobah tretjega nadstropja še nekaj časa prenočevali protokolarni obiski in tovariši zelene bratovščine, ko pa se je grad odprl za javnost, so ti prostori postali depoji odsluženega grajskega inventarja, ki kljub "odpisnosti" še naprej ohranja svojo zgodovinsko pričevalnost. Med številnimi stoli, mizami, posteljami, omarami in nočnimi omaricami je še nekaj postbidermajerskih pisalnih miz, ki so verjetno prinešene iz gozdarskih pisarn na pristavi. Pri ogledu graščine, ki radovednega obiskovalca vedno znova preseneti z novimi odkritji, se za hip ustavimo še na podstrešju, kjer je še ohranjeno telovadno orodje princa Hermana, zadnjega plemiškega lastnika snežniške posesti.

Sprehod po grajski notranjosti končajmo z ugotovitvijo, da je danes Snežnik namenjen izrazito muzejski dejavnosti. Ta beli biser sredi zelenila in razkošja notranjskih gozdov ponuja obiskovalcu imeniten pregled fevdalno-meščanske stanovanske kulture na prehodu iz 19. v 20. stoletje. Prav zaradi te dragocene in poučne dediščine ki sicer ni tesno povezana z našo preteklostjo, saj so bili Schönburgi nemški knezi, ki so nam zapustili vzorno vodene gozdove, zavzema grad Snežnik med našimi kulturnimi spomeniki odlično mesto, ki mu tudi po pravici pripada.

³⁹ Vesna Bučič: Meščanska skrinja v Sloveniji, katalog razstave, Narodni muzej, Ljubljana 1984.

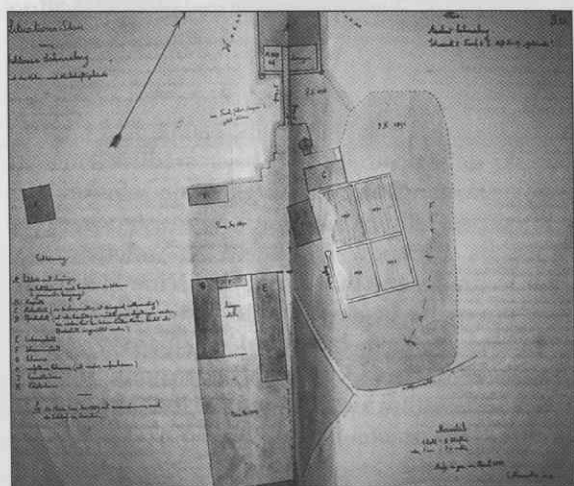
⁴⁰ Na reprodukciji spodaj: Marie Antoinette á la conciergerie, 83 x 62 cm (58 x 45 cm) sign. l. sp.: peint par Ch. L. Müller, d.sp.: gravé par F. A. Ledoux, imprimé par Groupil and Cie Editeurs, Paris.

⁴¹ Polonca Vrhunc: Anton Karinger, 1829-1870, katalog razstave, Narodna galerija, Ljubljana 1984, kat. št. 5, str. 54. Za prijazno opozorilo o Karingerjevi sliki se lepo zahvaljujem kolegici, umet. zgod. Barbari Jaki.

Grajska pristava

Za zadnji ogled snežniškega kompleksa stopimo še do grajske pristave z vencem gospodarskih poslopjij v katerih so številni okoličani služili svoj vsakdanji kruh in nekateri med njimi tudi stanovali s svojimi družinami. Pogled na nekoč vzorno vodene in sedaj propadajoče zgradbe snežniške pristave je prav žalosten in sprehajalcu pokvari ves dober vtis, ki ga odnaša seboj, ko zapuša grajsko stavbo in njeno vzdrževano zunanost in notranjost. Poslopja na pristavi še niso doživela strokovne raziskave zato je možna le njihova bežna predstavitev. Omenjam jih le toliko, kolikor je o njih zapisal neumorni snežniški kronist Henrik Schollmayer in koliko so me z njimi seznanili ustni viri, ki sem jih zbirala pretežno s pomočjo današnjih grajskih oskrbnikov, sicer domačinov iz sosednje Šmarate.

Kompleks sedmih gospodarskih poslopjij grajske pristave leži vzhodno od gradu na nekoliko višjem svetu. Okolica je urejena kot park, deloma obdana z drevoredi, deloma pa z mešanico grmičja in dreves. Naredili bomo majhen zgodovinski zamik in se vrnili v čase, ko je princ Jurij Schönburg Waldenburg v šestdesetih letih 19. stoletja prišel iz daljnje Saške na svoje podedovano posestvo in začel z veliko zagnanostjo urejevati zanemarjeni grad. Posebno skrb je namenil obnavljanju neekonomerno izkoriščanih širnih gozdov in obnavljanju zastarele in propadajoče grajske pristave, ki je po njegovi zaslugi postala srčni utrip celotnega posestva in njegovo upravno in operativno središče.



Načrt stare pristave sign. d.sp.: E. Wernicke 1858.

V drugem delu Schollmayerjeve kronike je ohranjen v barvnih tonih izrisan tloris pristave z letnico 1858. Izdelal ga je gozdar Ernest Wernicke

po naročilu kupca Otona Viktorja Schönburg Waldenburga, da bi mu po ogledu posestva o njem poročal. Wernicke je bil leta 1857 z dekretom postavljen za upravitelja posestva, za njim pa je vodstvo prevzel cesarsko kraljevi konjeniški stotnik Ferdinand Hoffmann. Ta je, kolikor se da sklepati iz Schollmayerjeve kronike, sprejel Otonovega naslednika princa Jurija ob njegovem prvem prihodu na snežniško posestvo in postal njegov osebni tajnik, v drugi polovici sedemdesetih let pa je isto dolžnost nadaljeval v Hermsdorfu pri Dresdnu, na njihovem domicilnem posestvu.

V omenjenem načrtu pristave z oštevilčenimi parcelami in izrisanimi objekti je razvidno, da so bila nekatera poslopja zelo blizu grajskemu mostovžu, kapela sv. Florijana pa je stala neposredno pred njim. Schollmayer v svojem opisovanju stare pristave pravi, da se "ni dalo pripeljati do grajskega mostu ..., treba se je bilo prebiti peš med konjskimi hlevi, poleg močno zaudarjajoče kleti za kisló zelje, med kupi gnoja in prek kamnitih pečin in grmovja". Tudi na dveh grajskih upodobitvah, posnetih iz istega stojišča pod hribčkom s pogledom proti Kozariščam, so vidne stavbe prvotne pristave. Na ohranjeni srečki za loterijo iz leta 1832 so upodobljena gospodarska poslopja tik pred gradom. Med njimi je dobro vidna kapela pred začetkom kamnitega mostu, ki pelje v grajsko poslopje. Na amaterskem akvarelu iz leta 1860, ki visi v grajski predsobi prvega nadstropja, je pred grajskim mostom upodobljena širša ograjena ploščad s samo delno vidno kapelo, prekrito s škodlami in z zvonikom na preslico.

Princ Jurij je postopoma odstranil vsa ta propadajoča poslopja; obenem z racionalnim upravljanjem gozdnega bogastva in prodajo lesa, so po njegovih načrtih nastajale nove upravne stavbe s stanovanji za vodje gozdarskih uradov, skladišča za les in bukovo kresilno gobo, novi prostori za gradbene materiale, vozove in mnoge druge naprave. Zgrajena je bila nova velika konjušnica, odprta jahalnica in zastekljena lopa s salonom za zajtrkovanje, ki jo je pozneje njegov naslednik Herman predelal v mizarsko in kolarsko delavnico. Sezidani so bili novi hlevi in hlev za žrebete, ko pa so pozneje opustili kobilarno, so jo predelali v stanovanja za uslužbence. Ob velikem zidanem skednju je nastala nova ledenica, imenovana ameriška ledena klet, sezidali so novo pralnico, naredili prostor za žganjekuho in še za razne druge gospodarske panoge.

Ob odstranitvi zastarelih stavb so z dovoljenjem škofije porušili tudi kapelo, ki se leta 1793 omenja kot kapela posvečena sv. Henriku, leta 1803 pa sv. Florijanu. Čeprav so obljubili, da bo nova sezidana na drugem mestu, Schönburgi kot protestantski fevdalci, obljube niso izpolnili. Iz

ustnih virov je znano, da so se klopi iz grajske kapele ohranile v kozarški cerkvi in morda je prav iz te kapele slika sv. Florijana, delo baročnega slikarja Huberta Berganta, ki je sedaj v cerkvi na Križni gori.⁴²

Kompleks na novo sezidanih gospodarskih stavb je princ Jurij umaknil bolj vzhodno od grajskega vhoda, povečano razdaljo med gradom in pristavo pa spremenil v grajski park, ki dopolnjuje videz gradu. Topografsko zanimiv dokument snežniškega parka z gradom je katastrski izris iz reambulirane mape z letnico 1882. Na njem je videti že urejeno okolico gradu in parka, prikazana so povsem nova poslopja pristave in lepo izrisan grajski vrt. Po Jurijevi smrti leta 1900 je princ Herman, njegov fidejkomisni naslednik, očetove stavbe še dopolnjeval in jih posodabljal v duhu časa. Schollmayer je v dnevniškem zapisu poročal, da je leta 1914 dal zgraditi "novo avtomobilsko garažo" in aprila se je iz Ljubljane pripeljal na Snežnik z "novokupljenim avtom". V arhivu namreč obstojajo predračuni za nakupe avtomobilov v Ljubljani,⁴³ zato bi lahko domnevali, da je na poti iz Nemčije prevzel avto v Ljubljani in se z njim pripeljal na Snežnik. Domačini hranijo dve fotografiji s Schönburškimi princji, slikanimi v avtih pred snežniškim gradom. Na eni so v Fordovem avtomobilu z domačim šoferjem Jernejem Leničem pred odhodom na lov, na drugem pa v Daimler-Benzu okrog leta 1930.

Žal se nam ni ohranila niti ena grajska kočija. Pričevanja o njihovem številu so zelo različna. Med vaščani je še živa govorica, da so orožniki kraljevine Jugoslavije pred njenim zlomom leta 1941 pobegnili z eno kočijo v Srbijo, po nekaterih podatkih pa naj bi kočije kmalu po vojni odpeljali na Brione v rezidenco predsednika Tita. Lep spomin na eno od kočij nam je ostal na fotografskem posnetku in na fotografijah kočijažev in knežjega šoferja, ki jih hranijo njihovi potomci.

Tudi pričevanja o grajskih čolnih so zelo različna. Zaradi skoraj rednih poplav je bil Snežnik večkrat odrezan od prometnih poti. Leta 1851 je voda dosegla raven grajskega mostu, kar je tudi obeleženo z datumom na spominskem kamnu na vzhodnem obrambnem zidu, leta 1907 pa je bil vodostaj tako visok, da je voda popolnoma prekrila spodnja železna grajska vrata. Schollmayer nas v svoji kroniki na drobno obvešča, da so dolga leta vzdrževali promet le z enim majhnim čolnom in ko so z njim odveslali po pošto v Stari trg, je bil grad popolnoma odrezan od sveta, ljudje pa so si za prevoz pomagali tudi s starimi prašičjimi koriti.

V kroniki je zapisano, da so leta 1908 iztesali iz 350 let stare jelke dvojni čoln, naslednje leto pa je bil dokončan tovorni čoln z nosilnostjo 4000 kg. Dragocene Schollmayerjeve zapise lahko še dopolnimo s pričevanji domačinov, ki jim je ostalo v spominu, da so na pristavi bili trije čolni in enemu med njimi so rekli "ščuka". Ker se nam noben čoln ni ohranil, si obiskovalec Snežnika lahko ogleda v grajskem zvingerju 8,7 metrov dolg in 1 meter širok čoln iz smrekovih rezanih desk za katerega domačini pravijo, da se po obliki in načinu izdelave ne razlikuje od nekdanjih grajskih čolnov. Na njem vtisnjena letnica 1910 in začetne črke izdelovalca nam povedo, da je čoln izdelal Jurij Godeša iz Dolenjega jezera pri Cerknici, leta 1961 pa ga je odkupil Slovenski etnografski muzej v Ljubljani in razstavil na snežniškem gradu.⁴⁴

Leta 1905 je bila na Snežniku napeljana prva telefonska linija, sprva med gozdarskimi uradi in glavno pisarno posestva v gradu, v šestih letih pa je bilo postavljene vse gozdarske kolonije s sedežem centrale na pristavi. Ob pristavi je bil urejen zelenjavni vrt, na pobočju nad vrtarijo, kjer so bili nekoč pašniki, so Schönburgi posadili slivov drevored, za katerega pravi Schollmayer, da je "kasneje nudil sirovino za priljubljeno snežniško slivovko", ki so jo prodajali v literskih steklenicah z reliefnim napisom *Schneeberg*. Ena taka steklenica je shranjena med steklenim posodjem v grajski jedilnici; govorice iz najnovejših časov pa pravijo, da so naleteli na polno steklenico grajske slivovke, ko so v pedesetih letih začeli preurejati grajsko klet v razstavne prostore!

Med obema vojnama se je v tem velikem, vzorno vodenem in urejenem gospodarskem kompleksu pod vodstvom Leona Schaute, odvijalo dobro organizirano delo številnih grajskih uslužbencev, ki so kot uradniki, gozdarji, logarji, lovci, kočijaši, šoferji, kolarji, mizarji in še z drugimi poklici, skrbeli za snežniški grad in prostrane gozdove. Med drugo svetovno vojno, pristava, tako kot grad, ni bila opustošena. Za časa italijanske okupacije je bila v njej stacionirana italijanska posadka iz divizije Ravenna, ves kompleks pa je bil zaradi varnosti ograjen z dva metra visokim jelovim brunovjem in bodečo žico, ki še danes leži zavržena v jarku bližnjega gozda. Od pristave do gradu je bil skopan jarek, ravno tako ograjen z bruni, ki so varovale vojake na poti do grajske terase, kjer so bile nočne straže. Domačini pravijo, da se italijanska posadka ni vmešavala v grajska opravila in v grajske prostore in po njihovem pripovedovanju so dela na pristavi, zahvaljujoč spretnemu upravljanju Leona Schaute, tudi po kapi-

⁴² Janez Kebe; Loška dolina s Babnim poljem, Družina, Ljubljana 1996, str. 209.

⁴³ Za podatek o predračunih za nakupe avtomobilov se lepo zahvaljujem arhivarki g. Alenki Kačičnik Gabrič.

⁴⁴ Slovenski etnografski muzej, inv. št. 9086. Kupljen je bil 21. III. 1961 od Ivane Palčič v Cerknici za 25.000 din.

tulaciji Italije septembra 1943, potekala nemoteno. Leta 1944 je bilo nekaj časa v enem od poslopij zavetišče za otroke, ki so imeli starše v partizanih in za katere sta skrbela partizanska učiteljica in zdravnik iz Cerknice.⁴⁵ Ko je po drugi svetovni vojni leta 1945 nova država nacionalizirala celotno posestvo, so stavbe na pristavi začele izgubljati svoje prvotne funkcije in nikoli več niso dosegle svoje prave namembnosti. Po letu 1945 so se v njih vrstili razni obrati s svojimi pisarnami, skladišči, garažami, konjskimi in govejimi hlevi, svinjaki in čebelnjaki, na zemljiščih okrog pristave pa so bili vrtovi, njive in travniki, odnosno pašniki raznih gospodarjev. Osem privatnih strank je zasedalo stanovanja nekdanjih grajskih uslužbencev, nekateri med njimi so po letu 1945 ostali v stanovanjih kot najemniki. Leta 1951 je Predsedstvo vlade ustanovilo na pristavi svojo ekonomijo, ki naj bi s svojimi prehrabnimi produkti olajšala oskrbovanje grajske kuhinje, ("ker v kraju samem in tudi v bližnji okolici ni dobiti hrane niti zelenjave, zlasti pa so težave z oskrbovanjem mleka"),⁴⁶ in s katero naj bi se sčasoma krili stroški vzdrževanja gradu. Zaradi nerentabilnosti in vedno manjšega števila protokolarnih, predvsem lovskih obiskov, so ekonomijo leta 1965 ukinili in stavbe so začele vse bolj propadati. V tem času sta v enem delu pristave domačina Jože in Nežka Mlakar odprla dobro vodeno gostišče, ki je s svojo ponudbo privabljal v Loško dolino številne obiskovalce. Z nekajletno vmesno pavzo je delovalo vse do leta 1989, ko se je zaradi vse bolj propadajoče stavbe preselilo v bližnji Markovec, pristava pa je s tem izgubila dobršen del obljudenosti. Nekaj obnovljenih strešnih prostorov v stranskem vzhodnem traktu zaseda od leta 1982 lepo urejena lovška in polharska zbirka. Prostore nekdanje mizarske in kolarske delavnice (v času Schönburgov imenovana "amerikanska ledena klet"), uporabljajo lovci Gojtvenega lovišča Jelen-Snežnik. V pristavi ima svoje prostore Turistično društvo Loška dolina, v delu stavbe so od povojnih časov še vedno stanovalci, prazni deli pa neusmiljeno propadajo.

Čeprav se je razpravljalo o revitalizaciji pristave na raznih odborih in se nenehno slišijo glasovi po njeni prepotrebni obnovi, pristava za sedaj ni dočakala svojega princa na belem konju, ki bi odpeljal čakajočo nevesto. Verjetno sodi veliki elaborat Ljubljanskega regionalnega zavoda za spomeniško varstvo, izdelan leta 1972 v okviru jugoslovanskega projekta Severni Jadran, med najbolj realne.⁴⁷ Ob idejnem načrtu so bili v obširnem

elaboratu narejeni tlorisi grajske stavbe in vseh poslopij na pristavi. Po spremnih besedah konservatorja Milana Železnika iz omenjenega zavoda, bi za grad veljal spomeniški režim prve stopnje, ki "terja ohranitev stare arhitekture z vsemi stilnimi spremljajočimi pojavi, od oblike originalnih stropov in tlakov do stilnega okovja in stare poslikave. Zavarovanje zajema tudi premično opremo, ki je integralni del gradu". Za kompleks pristave, kot mlajše tvorbe, je v elaboratu zapisano, da "velja tudi spomeniško zavarovanje, vendar spomeniški režim druge stopnje, ki omogoča svobodnejšo funkcionalno preobrazbo". Tudi v poznejših načrtih je bilo veliko zapisanega in izrisanega, vendar se ni nič spremenilo in je vse ostalo le na papirju. Za sedaj nam ne preostane le, da odgovorne opozorimo, da pred našimi očmi propada skupna dediščina. Za konec pa zaželimo pristavi in njeni neurejeni okolici, ki ležita pred dobro vzdrževanim gradom na obrobju snežniških gozdov, da bi dočakala srečnejšo usodo, kot jo je imela zadnjih pedeset let.

Ob koncu tega prispevka bi se želela zahvaliti vsem domačinom, ki so se s svojimi spomini vračali v preteklost in mi s pomočjo grajskih oskrbnikov posredovali dragocene podatke o življenju na snežniškem veleposestvu. Ker se njihovi podatki v vseh podrobnostih ujemajo s Schollmayerjevo snežniško kroniko, sem jih upoštevala kot enakovredne pisanim zgodovinskim virom. Za nesebično posredovanje podatkov se lepo zahvaljujem zgodovinarju Antonu Avsecu in arhivarki Alenki Kačičnik Gabrič, s katero sem predebatirala marsikateri arhivski podatek in dogodek na snežniškem gradu. In za konec zahvala uredniškemu odboru zgodovinske revije KRONIKA, da je snežniški grad uvrstila v svoj redni program za leto 2000.

VIRI IN LITERATURA

- Heinrich von Schollmayer Lichtenberg: Schneeberg und die Dynasten von Schönburg. Eine Geschichte der Herrschaft Schneeberg in Krain, II. Band, Hallerstein, 1923
- Heinrich von Schollmayer Lichtenberg: Snežnik in schönburški vladarji, prevod Jože Sterle, Gozdno gospodarstvo Postojna, 1998
- Herman Prinz von Schönburg Waldenburg: Gehörtes und Gesehenes, Firenze 1993
- Notranjski listi I-III, Cerknica 1977, 1981, 1986
- Thieme-Becker. Allgemeines Lexikon der bildenden Künstler von der Antike bis zur Gegenwart, Leipzig 1936 in 1942

⁴⁵ Za podatek se lepo zahvaljujem kolegi zgodovinarju Antonu Avsecu.

⁴⁶ Arhiv vlade: Snežnik, 9. III. 1951.

⁴⁷ Snežnik, grajski kompleks - zgodovina, projekti, kalku-

lacije; elaborat Zavoda za spomeniško varstvo Ljubljana, 1972.

Vesna Bučič: Stol v petih tisočletjih, katalog razstave, Narodni muzej, Ljubljana 1973

Vesna Bučič: Meščanska skrinja v Sloveniji, katalog razstave, Narodni muzej, Ljubljana 1984

Rainer Haaff: Gründer Zeit, Möbel und Wohnkultur, Rhein 1992

Elisabeth Schmuttermeier: Metall für den Gaumen, Schloss Riegersburg, Museum für angewandte Kunst, Wien 1990



ZUSAMMENFASSUNG

Schloß Schneeberg nach dem Zweiten Weltkrieg

Zu den seltenen Schlössern in Slowenien, die den Zweiten Weltkrieg unversehrt überstanden haben, gehört Schloß Schneeberg (Snežnik) bei Lož (Laas) in Notranjska (Innerkrain). Von 1853 bis zum Ende des Zweiten Weltkriegs war es im Besitz der reichen sächsischen Fürsten Schönburg-Waldenburg aus Schloß Hermsdorf in der Nähe von Dresden. Der letzte Schloßbesitzer Prinz Hermann starb im Jahre 1943 auf dem Stammschloß Hermsdorf, seine Nachfolger, die in Italien leben, können keine Ansprüche auf das Schloß mit Meiergut und den gesamten Grundbesitz anmelden, weil sie durch das zwischenstaatliche Abkommen über die Kriegsschädigung zwischen Italien und Jugoslawien in jugoslawischen Besitz übergegangen sind.

Nach dem Zweiten Weltkrieg wurde das Schloß seit 1945 durch die Regierung (Protokolldienst Brdo) verwaltet, der Meierhof durch die Gemeinde Loška dolina-Stari trg (Laasertal-Altenmarkt), die Waldflächen durch das Forstamt Gozdno gospodarstvo Postojna (Adelsberg). Es ist ein Verdienst des letzten Schloßverwalters Leon Schautas, daß das Schloß samt Einrichtung vor den Armeen verschiedener Provenienz bewahrt blieb. Nur so konnte die Einrichtung der letzten Schloßbesitzer erhalten bleiben. Aus Zeugenaussagen der Einwohner aus der Nachbarschaft des Schlosses geht hervor, daß ein Teil der kostbaren Einrichtung, vor allem kleinere Gegenstände, gleich nach dem Krieg verschwunden sind, viele wurden jedoch in verschiedene Regierungsgebäude gebracht, vor allem in die Protokollresidenz Brdo bei Kranj. Von hier aus wurde Schloß Schneeberg verwaltet und in ein Erholungszentrum geschlossenen Typs für die Regierung der Volksrepublik Slowenien und in ein Jagdschloß für führende Politiker und hohe Gäste

umgewandelt. Ohne Fachleute hinzuziehen und ohne Verständnis für die historische Überlieferung begann man die Innenräume umzugestalten.

Ungeachtet der umfassenden Umgestaltung, die nach 1945 das einstige Bild der Innenräume grundlegend veränderte, ist es durchaus möglich, daß die Schloßverwaltung das ursprüngliche Gepräge der repräsentativen Räume zum Teil bewahrt hat, wurde Schloß Schneeberg mit seinen Wäldern doch von Gästen von Rang und Namen aus allen ehemaligen jugoslawischen Teilrepubliken und aus dem Ausland zu Jagd- und Erholungszwecken besucht. Die meisten Schloßbesucher gehörten der Weidmannsgesellschaft an, darunter befand sich auch der ehemalige Präsident Tito, der sich hier zweimal aufhielt. Zu wesentlichen Veränderungen kam es in den siebziger Jahren des 20. Jahrhunderts, als man die Schloßräume für die Öffentlichkeit zu öffnen und allmählich Besucher zu empfangen begann, an denen es fortan nie fehlte. Die Kellerräume und zwei Zimmer im Hochparterre wurden in eine Ausstellungsgalerie umgewandelt, wo seit 1983 ununterbrochen Ausstellungen veranstaltet werden.

Aus der Zeit vor der Ankunft der Schönburg liegen keine Angaben über das Schloßinnere vor. Vom alten Bauwerk sind einzig die gut erkennbaren alten Balkendecken in allen Etagen sowie das Ziegelpflaster im zweiten Stockwerk erhalten.

Nachdem in den sechziger Jahren des 19. Jahrhunderts die Schneeberger Herrschaft in Besitz der Schönberger Fürsten übergegangen war, erfuhr das Schloßinnere eine grundlegende Umgestaltung, die sich mit einigen Veränderungen bis heute erhalten hat. Das Schloß war nie eine ständige Residenz der Fürsten von Schönburg. Sie kamen hierher zu Jagd und Erholung; zahlreiche Gäste aus diplomatischen und hohen Militärkreisen besuchten die ausgedehnten Schneeberger Jagdreviere.

Als Prinz Georg Schönburg-Waldenburg in den sechziger Jahren des 19. Jahrhunderts auf die ererbte Herrschaft kam, begann er mit großem Eifer das verkommene Schloß herzurichten. Besondere Sorge widmete er der Erneuerung der ungleichmäßig genutzten Wälder und der Instandsetzung des veralteten und verkommenen Meierhofes. Seine Arbeit wurde nach seinem Tode im Jahre 1900 von seinem Sohn Hermann, seinem fideikommissarischen Nachfolger, fortgesetzt. Vater und Sohn schufen durch ihr 90jähriges zielbewußtes forstwirtschaftliches Wirken im Schneeberger Gebiet eine der schönsten Herrschaften in Krain und hinterließen vorbildlich gepflegte ausgedehnte Wälder mit gut trassierten und instandgehaltenen Waldstraßen.

Prinz Georg und sein Sohn Hermann richteten das Schloß mit gemütlichen Möbeln im damals

beliebten altdeutschen Stil vom Ende des 19. Jahrhunderts ein. Aus Georgs Zeit blieben auch einige Post-Biedermeier-Möbelstücke erhalten, mit denen sein Schlafzimmer und eines der Kinderzimmer seines Sohnes Ulrich eingerichtet waren. Letzterer besuchte als leidenschaftlicher Jäger immer wieder das Schloß.

Die meisten Angaben über Umgestaltung und Einrichtung der Erdgeschoßräume, die bei der Restaurierung des Schlosses die meisten Veränderungen erfuhren, enthält die in deutscher Sprache verfaßte Handschrift über die Geschichte von Schloß Schneeberg in Krain, die der langjährige Schloßverwalter Heinrich von Schollmayer-Lichtenberg seiner Tochter Margarethe in die Feder diktierte. Auch sein Tagebuch ist erhalten, das Angaben über Veränderungen und das Leben auf Schloß Schneeberg enthält. Aus Schollmayers Notizen geht hervor, daß die Inneneinrichtung der Bibliothek vom Schönburger Hausmaler Heinrich Schönchen entworfen wurde, dem Autor zahlreicher Porträts von Angehörigen der fürstlichen Familie, die die Innenräume von Schloß Schneeberg schmückten.

Von der Möbeleinrichtung ist der sogenannte

schwarze Speisesaal erwähnenswert, dessen Gestalter im Kreise der Wiener Architekten zu suchen sind und die Ornamente verschiedener Volksmotive in die Jugendstilformen der Möbel eingeschnitzt haben. Zentraler Raum des Familienlebens war der sogenannte Billardsaal mit einem großen Post-Biedermeier-Tisch und Aquarellen der elf Schönburger Schlösser aus mehreren Stammlinien in österreichischen und deutschen Landen. Das Billard wurde nach 1945 im Vorzimmer des ersten Stockwerks aufgestellt. Der Saal selbst wurde im Jahre 1984 in einen Hochzeitssaal umgewandelt. Eine Besonderheit der Inneneinrichtung stellt der Ägyptische Salon aus dem Jahre 1906 dar, in dem dekorative Elemente der "Ägyptomanie" die Flächen der im Jugendstil gestalteten Möbelstücke überdeckten.

Schloß Schneeberg erfüllt heute vornehmlich Museumszwecke. Dem Besucher bietet es einen ausgezeichneten Einblick in die feudal-bürgerliche Wohnkultur an der Wende vom 19. zum 20. Jahrhundert. Aus diesem Grunde kann es, zwar inoffiziell, zum einzigen Museum mit historischen Innenräumen aus dem letzten Drittel des 19. Jahrhunderts in Slowenien erklärt werden.