



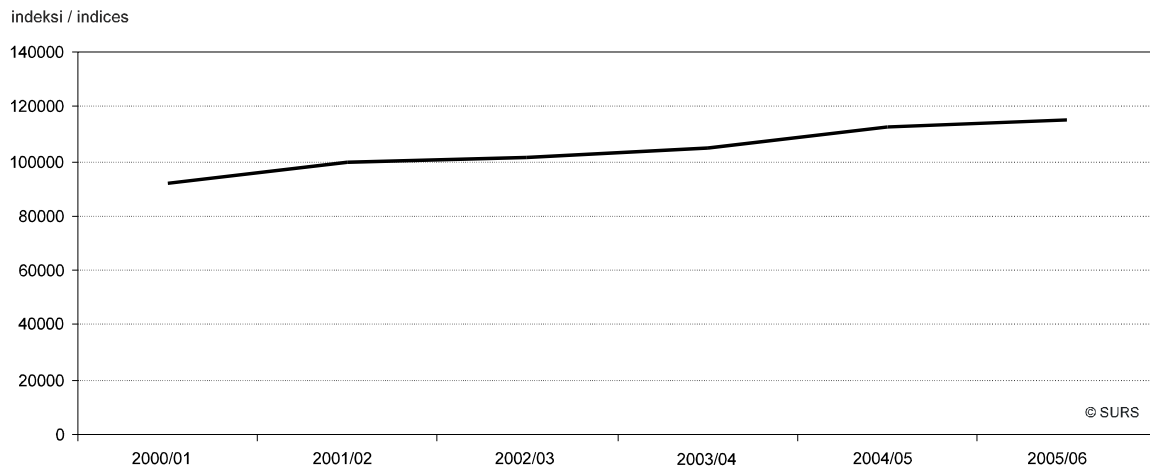
VPIS ŠTUDENTOV V TERCIARNO IZOBRAŽEVANJE V ŠTUDIJSKEM LETU 2005/2006
STUDENT ENROLMENT IN TERTIARY EDUCATION IN THE ACADEMIC YEAR 2005/2006

- ▶ V tem študijskem letu je v terciarno izobraževanje (višješolsko strokovno in visokošolsko) vpisanih 114.794 študentov. V izobraževanje na tej ravni je vključenih 46,5 % prebivalstva, starega 19–23 let.
- ▶ Najpogostejša oblika izobraževanja na tej ravni je visokošolski dodiplomski študij (80 % vseh vpisanih), sledita višješolski strokovni študij (nad 10 %) in podiplomski študij (nad 7 % vseh vpisanih).
- ▶ Vpis na visokošolski dodiplomski študij je glede na preteklo leto porasel za 1 %. Od skupaj 92.204 študentov se jih nekaj več kot 7.000 že izobražuje po programih 1. stopnje, ki so prilagojeni bolonjskim stopnjam.
- ▶ Na visokošolski podiplomski študij je vpisanih 8.344 študentov, od tega na doktorski študij 1.057. Po programih 2. in 3. stopnje, ki so prilagojeni bolonjskim stopnjam, se izobražuje že 1.153 študentov.
- ▶ Na višje strokovne šole je v tem študijskem letu vpisanih nekaj več kot 14.000 študentov. Prevladujoča oblika študija je izredni študij, po programih za redni študij se izobražuje le tretjina vseh vpisanih.
- ▶ In this academic year there are 114,794 students enrolled in tertiary education (post-secondary vocational and higher) in Slovenia; 46.5% of the population aged 19–23 is in education.
- ▶ The most frequent type of study is higher undergraduate (80% of the enrolled), followed by post-secondary vocational (over 10%) and postgraduate studies (more than 7% of all students).
- ▶ The enrolment in higher undergraduate studies has increased over the previous year by 1%. Slightly more than 7,000 students out of 92,204 are already studying at the 1st level programs, which are adjusted to the Bologna levels.
- ▶ 8,344 students are enrolled in higher postgraduate studies, of those 1,057 at doctoral study. 1,153 students are already studying at the 2nd and 3rd level programs, which are adjusted to the Bologna levels.
- ▶ In this academic year over 14,000 students are enrolled in vocational colleges. The prevalent type of study is part-time study. Only one third of students are involved in full-time programs.

1. Študenti v Sloveniji, 2000/01 - 2005/06
Students in Slovenia, 2000/01 - 2005/06

	Skupaj Total	Vpisani v Enrolled in				
		višješolske strokovne programe post-secondary vocational programs	visokošolske programe higher education programs			
			dodiplomske undergraduate	podiplomske postgraduate		
				magistrske, specialistične master's, specialist's	doktorske doktoral	
2000/01	91494	4760	82812	3922	...	2000/01
2001/02	99214	6170	88100	4944	...	2001/02
2002/03	101458	8796	87056	5606	...	2002/03
2003/04	104396	11099	87205	6092	...	2003/04
2004/05	112228	12621	91229	7414	964	2004/05
2005/06	114794	14246	92204	7287	1057	2005/06

Slika 1: Študenti v Sloveniji, 2000/01 - 2005/06
Chart 1: Students in Slovenia, 2000/01 - 2005/06



2. Vključenost prebivalstva, starega 19-23 let, v dodiplomsko izobraževanje, Slovenija, 1995-2005
Participation rate of population, age 19-23 in undergraduate education, Slovenia, 1995 - 2005

	1995	1997	1998	1999	2000	2001	2002	2003	2004	2005	
Delež (%)	21,5	30,7	34,0	35,9	37,7	40,9	42,0	42,8	44,6	46,5	Share (%)

Pojasnilo: Prebivalstvo po stanju 30. 6.
Note: Population as of 30. 6.

3. Študenti po področjih izobraževanja mednarodne standardne klasifikacije izobraževanja (ISCED 97) in vrsti programa, Slovenija, 2005/06
Students by fields of education by International Standard Classification of Education (ISCED 97) and type of program, Slovenia, 2005/06

Področja izobraževanja	Vrsta programa Type of program										Fields of education		
	skupaj total	višje- šolski stro- kovni post- seco- ndary voca- tional	visokošolski dodiplomski higher undergraduate				visokošolski podiplomski higher postgraduate						
			stroko- vni profes- sional	univer- zitetni univer- sity	1. stopnja 1 st level		speci- alisti- čni speci- alist's	magi- strski ma- ster's	dokto- rski docto- ral	2. stopnja 2 nd level		3. stopnja 3 rd level	
					stroko- vni profes- sional	univer- zitetni univer- sity				magi- strski ma- ster's			dokto- rski docto- ral
SKUPAJ / TOTAL													
SKUPAJ	114794	14246	36822	48286	3486	3610	706	5473	1012	1108	45	TOTAL	
Izobraževanje	10118	-	1654	8184	-	-	14	233	33	-	-	Education	
Izobraževanje učiteljev	10118	-	1654	8184	-	-	14	233	33	-	-	Teacher training	
Umetnost in humanistika	8596	150	224	7380	-	-	55	638	149	-	-	Humanities and Arts	
Umetnost	1767	150	61	1374	-	-	14	151	17	-	-	Arts	
Humanistika	6829	-	163	6006	-	-	41	487	132	-	-	Humanities	

3. Študenti po področjih izobraževanja mednarodne standardne klasifikacije izobraževanja (ISCED 97) in vrsti programa, Slovenija, 2005/06 (nadaljevanje)

Students by fields of education by International Standard Classification of Education (ISCED 97) and type of program, Slovenia, 2005/06 (continued)

Področja izobraževanja	Vrsta programa Type of program											Fields of education
	skupaj total	višje- šolski stro- kovni post- sec- ondary voca- tional	visokošolski dodiplomski higher undergraduate				visokošolski podiplomski higher postgraduate					
			stroko- vni profe- ssional	univer- zitetni univer- sity	1. stopnja 1 st level		speci- alistični speci- alist's	magi- strski ma- ster's	dokto- rski docto- ral	2. stopnja 2 nd level	3. stopnja 3 rd level	
					stroko- vni profe- ssional	univer- zitetni univer- sity				magi- strski ma- ster's	dokto- rski docto- ral	
SKUPAJ / TOTAL												
Družbene vede, poslovne vede, pravo	49903	7078	16054	15722	3010	3362	382	3051	165	1077	2	Social sciences, Business and Law
Družbene vede	9627	-	21	6399	155	1320	1	1473	101	157	-	Social sciences
Novinarstvo in obveščanje	690	-	-	575	-	92	-	21	2	-	-	Journalism and information
Poslovne in upravne vede	35276	7078	16033	4987	2855	1950	380	1015	56	920	2	Business and administration
Pravne vede	4310	-	-	3761	-	-	1	542	6	-	-	Law
Znanost, matematika in računalništvo	6241	550	1441	3628	-	-	6	396	220	-	-	Science, Mathematics and Computing
Vede o življenju	1237	-	-	982	-	-	-	168	87	-	-	Life science
Fizikalne, kemijske in vede o materiji	1206	-	186	874	-	-	-	79	67	-	-	Physical science
Matematika in statistika	576	-	164	353	-	-	-	44	15	-	-	Mathematics and statistics
Računalništvo	3222	550	1091	1419	-	-	6	105	51	-	-	Computing
Tehnika, proizvodne in predelovalne tehnologije ter gradbeništvo	17962	3257	6568	7224	-	-	73	555	285	-	-	Engineering, Manufacturing and Construction
Tehnika	9529	2036	3517	3421	-	-	72	326	157	-	-	Engineering
Proizvodne in predelovalne tehnologije	4000	745	1948	1162	-	-	1	68	76	-	-	Manufacturing and processing
Arhitektura in gradbeništvo	4433	476	1103	2641	-	-	-	161	52	-	-	Architecture and building
Kmetijstvo in veterina	3506	479	1486	1398	-	-	-	102	41	-	-	Agriculture and Veterinary
Kmetijstvo in gozdarstvo	3073	479	1486	997	-	-	-	84	27	-	-	Agriculture and forestry
Veterinarstvo	433	-	-	401	-	-	-	18	14	-	-	Veterinary
Zdravstvo in sociala	8462	21	4257	3691	-	-	76	301	73	-	43	Health and Welfare
Zdravstvo	6760	21	3523	2744	-	-	55	301	73	-	43	Health
Socialno delo	1702	-	734	947	-	-	21	-	-	-	-	Social services
Storitve	10006	2711	5138	1059	476	248	100	197	46	31	-	Services
Osebnostne storitve	2907	1038	1714	-	69	55	-	-	-	31	-	Personal services
Transportne storitve	3888	1056	1592	568	407	193	18	50	4	-	-	Transport services
Varstvo okolja	941	617	-	133	-	-	2	147	42	-	-	Environmental protection
Varovanje	2270	-	1832	358	-	-	80	-	-	-	-	Security services

3. Študenti po področjih izobraževanja mednarodne standardne klasifikacije izobraževanja (ISCED 97) in vrsti programa, Slovenija, 2005/06 (nadaljevanje)

Students by fields of education by International Standard Classification of Education (ISCED 97) and type of program, Slovenia, 2005/06 (continued)

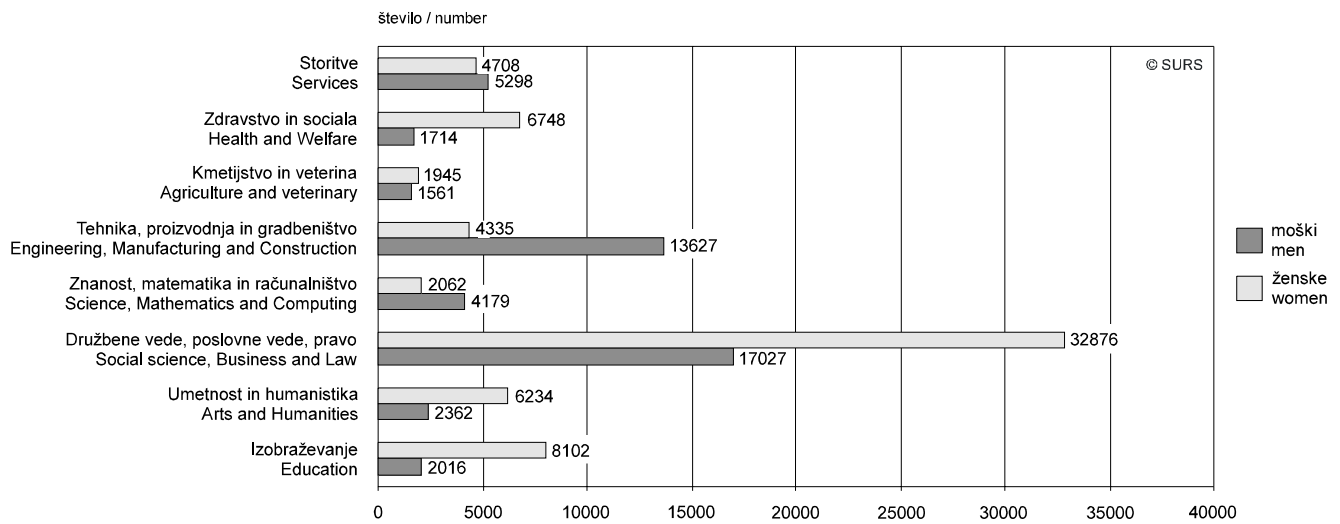
Področja izobraževanja	Vrsta programa Type of program										Fields of education	
	skupaj total	višje- šolski stro- kovni post- sec- ondary voca- tional	visokošolski dodiplomski higher undergraduate				visokošolski podiplomski higher postgraduate					
			stroko- vni profe- ssional	univer- zitetni univer- sity	1. stopnja 1 st level		speci- alisti- čni speci- alist's	magi- strski ma- ster's	dokto- rski doct- oral	2. stopnja 2 nd level		3. stopnja 3 rd level
					stroko- vni profe- ssional	univer- zitetni univer- sity				magi- strski ma- ster's		dokto- rski doct- oral
ŽENSKE / WOMEN												
SKUPAJ	67010	7093	20536	30253	2344	2185	377	3100	474	631	17	TOTAL
Izobraževanje	8102	-	1498	6416	-	-	14	150	24	-	-	Education
Izobraževanje učiteljev	8102	-	1498	6416	-	-	14	150	24	-	-	Teacher training
Umetnost in humanistika	6234	14	127	5508	-	-	42	447	96	-	-	Humanities and Arts
Umetnost	1118	14	37	946	-	-	6	102	13	-	-	Arts
Humanistika	5116	-	90	4562	-	-	36	345	83	-	-	Humanities
Družbene vede, poslovne vede, pravo	32876	5221	10184	10545	2084	2079	211	1855	88	609	-	Social sciences, Business and Law
Družbene vede	6534	-	14	4508	114	834	1	891	67	105	-	Social sciences
Novinarstvo in obveščanje	550	-	-	463	-	69	-	16	2	-	-	Journalism and information
Poslovne in upravne vede	22725	5221	10170	2884	1970	1176	210	574	16	504	-	Business and administration
Pravne vede	3067	-	-	2690	-	-	-	374	3	-	-	Law
Znanost, matematika in računalništvo	2062	75	265	1444	-	-	3	177	98	-	-	Science, Mathematics and Computing
Vede o življenju	894	-	-	731	-	-	-	110	53	-	-	Life science
Fizikalne, kemijske in vede o materiji	531	-	77	390	-	-	-	31	33	-	-	Physical science
Matematika in statistika	364	-	117	221	-	-	-	21	5	-	-	Mathematics and statistics
Računalništvo	273	75	71	102	-	-	3	15	7	-	-	Computing
Tehnika, proizvodne in predelovalne tehnologije ter gradbeništvo	4335	411	1482	2245	-	-	3	120	74	-	-	Engineering, Manufacturing and Construction
Tehnika	679	83	184	370	-	-	2	21	19	-	-	Engineering
Proizvodne in predelovalne tehnologije	2106	271	1044	719	-	-	1	31	40	-	-	Manufacturing and processing
Arhitektura in gradbeništvo	1550	57	254	1156	-	-	-	68	15	-	-	Architecture and building
Kmetijstvo in veterina	1945	251	769	834	-	-	-	65	26	-	-	Agriculture and Veterinary
Kmetijstvo in gozdarstvo	1622	251	769	538	-	-	-	49	15	-	-	Agriculture and forestry
Veterinarstvo	323	-	-	296	-	-	-	16	11	-	-	Veterinary
Zdravstvo in sociala	6748	16	3668	2750	-	-	71	185	41	-	17	Health and Welfare
Zdravstvo	5191	16	2996	1883	-	-	53	185	41	-	17	Health
Socialno delo	1557	-	672	867	-	-	18	-	-	-	-	Social services
Storitve	4708	1105	2543	511	260	106	33	101	27	22	-	Services
Osebnе storitve	1989	606	1282	-	49	30	-	-	-	22	-	Personal services
Transportne storitve	1323	352	451	214	211	76	3	15	1	-	-	Transport services
Varstvo okolja	354	147	-	93	-	-	2	86	26	-	-	Environmental protection
Varovanje	1042	-	810	204	-	-	28	-	-	-	-	Security services

3. Študenti po področjih izobraževanja mednarodne standardne klasifikacije izobraževanja (ISCED 97) in vrsti programa, Slovenija, 2005/06 (nadaljevanje)

Students by fields of education by International Standard Classification of Education (ISCED 97) and type of program, Slovenia, 2005/06 (continued)

Področja izobraževanja	Vrsta programa Type of program											Fields of education
	skupaj total	višje- šolski stro- kovni post- sec- ondary voca- tional	visokošolski dodiplomski higher undergraduate				visokošolski podiplomski higher postgraduate					
			stroko- vni profes- sional	univer- zitetni univer- sity	1. stopnja 1 st level		speci- alisti- čni speci- alist's	magi- strski ma- ster's	dokto- rski docto- ral	2. stopnja 2 nd level	3. stopnja 3 rd level	
					stroko- vni profes- sional	univer- zitetni univer- sity				magi- strski ma- ster's	doktor- ski doctor- al	
MOŠKI / MEN												
SKUPAJ	47784	7153	16286	18033	1142	1425	329	2373	538	477	28	TOTAL
Izobraževanje	2016	-	156	1768	-	-	-	83	9	-	-	Education
Izobraževanje učiteljev	2016	-	156	1768	-	-	-	83	9	-	-	Teacher training
Umetnost in humanistika	2362	136	97	1872	-	-	13	191	53	-	-	Humanities and Arts
Umetnost	649	136	24	428	-	-	8	49	4	-	-	Arts
Humanistika	1713	-	73	1444	-	-	5	142	49	-	-	Humanities
Družbene vede, poslovne vede, pravo	17027	1857	5870	5177	926	1283	171	1196	77	468	2	Social sciences, Business and Law
Družbene vede	3093	-	7	1891	41	486	-	582	34	52	-	Social sciences
Novinarstvo in obveščanje	140	-	-	112	-	23	-	5	-	-	-	Journalism and information
Poslovne in upravne vede	12551	1857	5863	2103	885	774	170	441	40	416	2	Business and administration
Pravne vede	1243	-	-	1071	-	-	1	168	3	-	-	Law
Znanost, matematika in računalništvo	4179	475	1176	2184	-	-	3	219	122	-	-	Science, Mathematics and Computing
Vede o življenju	343	-	-	251	-	-	-	58	34	-	-	Life science
Fizikalne, kemijske in vede o materiji	675	-	109	484	-	-	-	48	34	-	-	Physical science
Matematika in statistika	212	-	47	132	-	-	-	23	10	-	-	Mathematics and statistics
Računalništvo	2949	475	1020	1317	-	-	3	90	44	-	-	Computing
Tehnika, proizvodne in predelovalne tehnologije ter gradbeništvo	13627	2846	5086	4979	-	-	70	435	211	-	-	Engineering, Manufacturing and Construction
Tehnika	8850	1953	3333	3051	-	-	70	305	138	-	-	Engineering
Proizvodne in predelovalne tehnologije	1894	474	904	443	-	-	-	37	36	-	-	Manufacturing and processing
Arhitektura in gradbeništvo	2883	419	849	1485	-	-	-	93	37	-	-	Architecture and building
Kmetijstvo in veterina	1561	228	717	564	-	-	-	37	15	-	-	Agriculture and Veterinary
Kmetijstvo in gozdarstvo	1451	228	717	459	-	-	-	35	12	-	-	Agriculture and forestry
Veterinarstvo	110	-	-	105	-	-	-	2	3	-	-	Veterinary
Zdravstvo in sociala	1714	5	589	941	-	-	5	116	32	-	26	Health and Welfare
Zdravstvo	1569	5	527	861	-	-	2	116	32	-	26	Health
Socialno delo	145	-	62	80	-	-	3	-	-	-	-	Social services
Storitve	5298	1606	2595	548	216	142	67	96	19	9	-	Services
Osebnе storitve	918	432	432	-	20	25	-	-	-	9	-	Personal services
Transportne storitve	2565	704	1141	354	196	117	15	35	3	-	-	Transport services
Varstvo okolja	587	470	-	40	-	-	-	61	16	-	-	Environmental protection
Varovanje	1228	-	1022	154	-	-	52	-	-	-	-	Security services

Slika 2: Študenti po področjih izobraževanja in spolu, Slovenija, 2005/06
Chart 1: Students by fields of education, Slovenia, 2005/06



4. Študenti po starosti, vrsti programa in spolu, Slovenija, 2005/06
Students by age, type of program and sex, Slovenia 2005/06

Starost (leta)	Vrsta programa / Type of program										Age (years)		
	skupaj total	višješolski strokovni / post-secondary vocational	visokošolski dodiplomski / higher undergraduate				visokošolski podiplomski / higher postgraduate						
			strokovni / professional	univerzitetni / university	1. stopnja / 1 st level		specialistični / specialist's	magistrski / master's	doktorski / doctoral	2. stopnja / 2 nd level		3. stopnja / 3 rd level	
					strokovni / professional	univerzitetni / university				magistrski / master's			doktorski / doctoral
SKUPAJ / TOTAL													
SKUPAJ	114794	14246	36822	48286	3486	3610	706	5473	1012	1108	45	TOTAL	
18 ali manj	1164	42	216	676	73	157	-	-	-	-	-	Up to 18 years	
19	11480	518	2658	6259	688	1357	-	-	-	-	-	19	
20	13711	1352	4054	7048	678	579	-	-	-	-	-	20	
21	13614	1401	4517	6989	400	306	-	-	-	1	-	21	
22	12684	1265	4573	6376	269	173	3	8	1	16	-	22	
23	11837	1008	3963	6429	202	106	11	65	5	48	-	23	
24	10075	820	3141	5348	173	84	45	333	18	113	-	24	
25	7209	776	2162	3180	130	71	58	644	56	132	-	25	
26	4976	603	1542	1635	110	48	72	725	114	125	2	26	
27	3615	518	1142	873	89	32	60	598	174	126	3	27	
28	2763	453	886	542	70	34	53	499	142	81	3	28	
29	2259	427	761	378	59	35	45	355	120	79	-	29	
30-34	7856	1862	2993	1052	235	203	123	990	197	189	12	30-34	
35-39	5499	1593	2137	621	184	180	106	526	56	87	9	35-39	
40 +	6052	1608	2077	880	126	245	130	730	129	111	16	40 +	

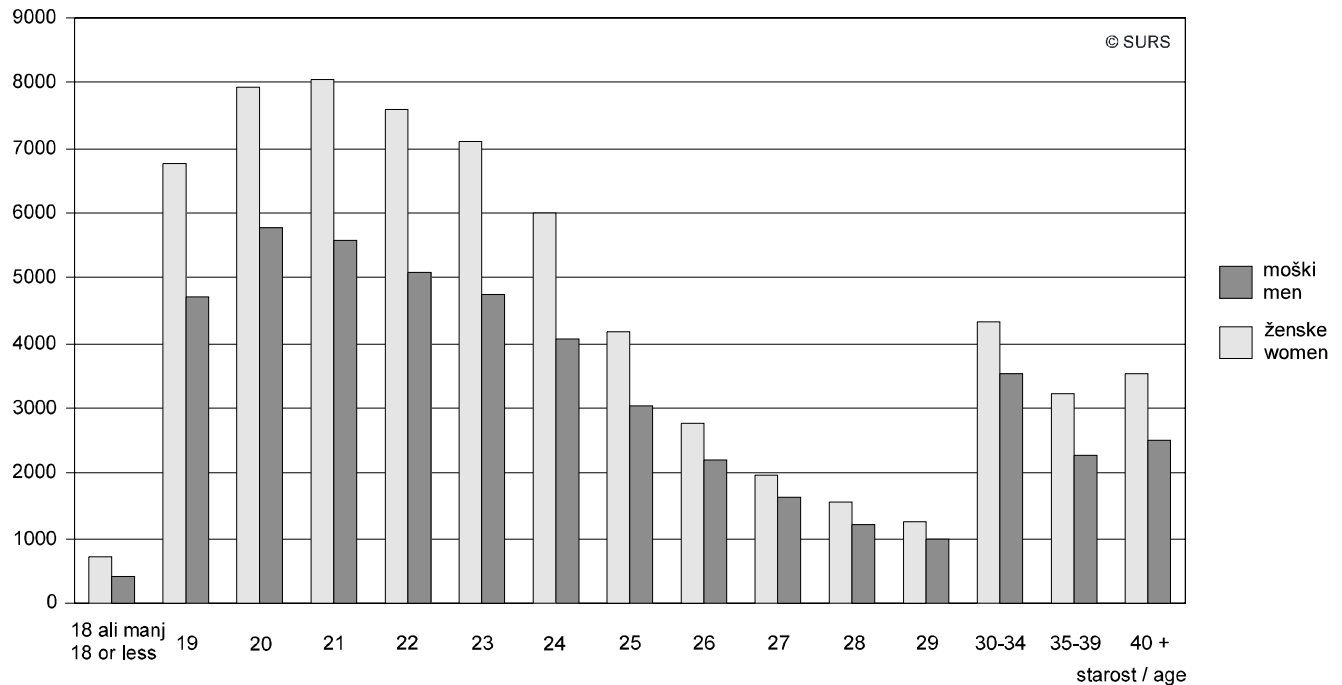
Pojasnilo: Programi 1., 2. in 3. stopnje so prilagojeni Bolonjski deklaraciji.
Note: Programs of the 1st, 2nd and 3rd level are adjusted to Bologna declaration.

4. Študenti po starosti, vrsti programa in spolu, Slovenija, 2005/06 (nadaljevanje)
Students by age, type of program and sex, Slovenia 2005/06 (continued)

Starost (leta)	Vrsta programa Type of program											Age (years)
	skupaj total	višješolski strokovni post-secondary vocational	visokošolski dodiplomski higher undergraduate				visokošolski podiplomski higher postgraduate					
			strokovni professional	univerzitetni university	1. stopnja 1 st level		speci- listični specialist's	magistrski master's	doktorski doctoral	2. stopnja 2 nd level	3. stopnja 3 rd level	
					strokovni professional	univerzitetni university				magistrski master's	doktorski doctoral	
ŽENSKÉ / WOMEN												
SKUPAJ	67010	7093	20536	30253	2344	2185	377	3100	474	631	17	TOTAL
18 ali manj	732	18	115	434	60	105	-	-	-	-	-	Up to 18 years
19	6753	228	1365	3775	513	872	-	-	-	-	-	19
20	7950	600	2194	4362	467	327	-	-	-	-	-	20
21	8033	660	2529	4427	255	162	-	-	-	-	-	21
22	7613	604	2643	4071	177	97	3	5	1	12	-	22
23	7089	496	2216	4100	134	59	7	42	-	35	-	23
24	6013	400	1726	3425	102	44	25	213	8	70	-	24
25	4174	414	1200	1926	76	40	29	389	24	76	-	25
26	2779	300	785	986	76	31	42	436	50	71	2	26
27	1972	241	638	498	53	23	25	337	78	78	1	27
28	1543	220	467	329	40	25	26	309	67	59	1	28
29	1260	194	407	240	35	25	29	214	64	52	-	29
30-34	4337	939	1671	638	151	130	71	534	99	99	5	30-34
35-39	3218	884	1306	405	116	110	53	268	32	42	2	35-39
40 +	3544	895	1274	637	89	135	67	353	51	37	6	40 +
MOŠKI / MEN												
SKUPAJ	47784	7153	16286	18033	1142	1425	329	2373	538	477	28	TOTAL
18 ali manj	432	24	101	242	13	52	-	-	-	-	-	Up to 18 years
19	4727	290	1293	2484	175	485	-	-	-	-	-	19
20	5761	752	1860	2686	211	252	-	-	-	-	-	20
21	5581	741	1988	2562	145	144	-	-	-	1	-	21
22	5071	661	1930	2305	92	76	-	3	-	4	-	22
23	4748	512	1747	2329	68	47	4	23	5	13	-	23
24	4062	420	1415	1923	71	40	20	120	10	43	-	24
25	3035	362	962	1254	54	31	29	255	32	56	-	25
26	2197	303	757	649	34	17	30	289	64	54	-	26
27	1643	277	504	375	36	9	35	261	96	48	2	27
28	1220	233	419	213	30	9	27	190	75	22	2	28
29	999	233	354	138	24	10	16	141	56	27	-	29
30-34	3519	923	1322	414	84	73	52	456	98	90	7	30-34
35-39	2281	709	831	216	68	70	53	258	24	45	7	35-39
40 +	2508	713	803	243	37	110	63	377	78	74	10	40 +

Slika 3: Študenti dodiplomskega študija po starosti in spolu, Slovenija, 2004/05
Chart 3: Undergraduate students by age and sex, Slovenia, 2004/05

število / number



5. Študenti po izobraževalnih ustanovah in načinu študija, Slovenija, 2003/04 - 2005/06
Students by educational institutions and mode of study, Slovenia, 2003/04 - 2005/06

Vrsta izobraževalnega zavoda	2003/04			2004/05			2005/06			Type of educational institution			
	število ustanov number of institutions	študenti students		število ustanov number of institutions	študenti students		število ustanov number of institutions	študenti students					
		vsi total	redni full-time		izredni part-time	vsi total		redni full-time	izredni part-time		vsi total	redni full-time	izredni part-time
SKUPAJ	86	104396	67579	36817	94	112228	71401	40827	102	114794	72680	42114	TOTAL
Visokošolski zavodi	49	93297	64109	29188	52	99607	67305	32302	54	100548	67895	32653	Higher education institutions
Univerze	42	90606	62917	27689	43	95918	66059	29859	44	95546	66351	29195	Universities
Ljubljana	26	59784	46072	13712	26	63118	48571	14547	26	62690	48363	14327	Ljubljana
Maribor	11	26138	15196	10942	12	27408	15466	11942	13	26592	15578	11014	Maribor
Primorska	5	4684	1649	3035	5	5392	2022	3370	5	6264	2410	3854	Primorska
Samostojni visokošolski zavodi	7	2691	1192	1499	9	3689	1246	2443	10	5002	1544	3458	Single higher education institutions
Višje strokovne šole	37	11099	3470	7629	42	12621	4096	8525	48	14246	4785	9461	Vocational colleges

6. Študenti, vpisani na visokošolski študij, po vrsti programa in spolu, Slovenija, 2000/01 - 2005/06
Student enrolment in higher education study by type of program and sex, Slovenia 2000/01 - 2005/06

	2000/01	2001/02	2002/03	2003/04	2004/05	2005/06	
Vrsta programa - SKUPAJ	86734	93044	92662	93297	99607	100548	Type of program - TOTAL
ženske	49444	54407	53120	54039	58756	59917	women
moški	37290	38637	39542	39258	40851	40631	men
Višješolski	61	91	-	-	-	-	Short-term higher
ženske	44	68	-	-	-	-	women
moški	17	23	-	-	-	-	men
Visokošolski strokovni	39671	41548	41421	39819	41235	36822	Higher professional
ženske	21551	23066	22602	21773	23276	20536	women
moški	18120	18482	18819	18046	17959	16286	men
Univerzitetni	43080	46461	45635	47386	49994	48286	University
ženske	25865	28666	27559	28971	30887	30253	women
moški	17215	17795	18076	18415	19107	18033	men
1. stopnja - visokošolski strokovni	-	-	-	-	-	3486	1 st level - higher professional
ženske	-	-	-	-	-	2344	women
moški	-	-	-	-	-	1142	men
1. stopnja - univerzitetni	-	-	-	-	-	3610	1 st level - university
ženske	-	-	-	-	-	2185	women
moški	-	-	-	-	-	1425	men
Specialistični	190	452	668	944	1249	706	Specialist's
ženske	96	265	381	507	677	377	women
moški	94	187	287	437	572	329	men
Magistrski	3732	4492	4938	5148	6165	5473	Master's
ženske	1888	2342	2578	2788	3472	3100	women
moški	1844	2150	2360	2360	2693	2373	men
Doktorski	964	1012	Doctoral
ženske	444	474	women
moški	520	538	men
2. stopnja - magistrski	-	-	-	-	-	1108	2. level - master's
ženske	-	-	-	-	-	631	women
moški	-	-	-	-	-	477	men
3. stopnja - doktorski	-	-	-	-	-	45	3. level - doctoral
ženske	-	-	-	-	-	17	women
moški	-	-	-	-	-	28	men

Pojasnilo: Programi 1., 2. in 3. stopnje so prilagojeni Bolonjski deklaraciji.
Note: Programs of the 1st, 2nd and 3rd level are adjusted to Bologna declaration.

7. Študenti, vpisani na višje strokovne šole, po letnikih in načinu študija, Slovenija, 2005/06
Students enrolment in vocational colleges by years of study and mode of study, Slovenia, 2005/06

Šola	Število vpisanih študentov Number of students enrolled			Letnik študija Year of study				School
	skupaj total	redni full-time	izredni part-time	I.		II.		
				skupaj total	redni full-time	skupaj total	redni full-time	
SKUPAJ	14246	4785	9461	8210	3057	6036	1728	TOTAL
Višja str. šola za gostinstvo in turizem Bled	616	362	254	301	169	315	193	Vocational College of Catering and Tourism Bled
Višja strokovna šola za gostinstvo Maribor	375	284	91	213	164	162	120	Vocational College of Catering Maribor
Doba Maribor, Višja strokovna šola	1008	172	836	392	87	616	85	Doba Maribor, Vocational College
EŠ Novo mesto, Višja strokovna šola	397	209	188	229	143	168	66	EŠ Novo mesto, Vocational College
ŠC Slovenj Gradec, Višja strokovna šola	519	276	243	289	189	230	87	ŠC Slovenj Gradec, Vocational College
PKŠ Celje, Višja strokovna šola	671	287	384	366	180	305	107	PKŠ Celje, Vocational College
ETRS Brežice, Višja strokovna šola	273	140	133	152	86	121	54	ETRS Brežice, Vocational College
EŠ Murska Sobota, Višja strokovna šola	379	201	178	303	139	76	62	EŠ Murska Sobota, Vocational College
LEILA Ljubljana, Višja strokovna šola za poslovne sekretarje	155	-	155	75	-	80	-	LEILA Ljubljana, Vocational College for Business Secretaries
Zavod IRC Ljubljana, Višja strokovna šola	389	-	389	259	-	130	-	IRC Ljubljana, Vocational College
CPU Ljubljana, Višja strokovna šola	321	-	321	180	-	141	-	CPU Ljubljana, Vocational College
Višja strokovna šola Academia Maribor	228	-	228	136	-	92	-	Vocational College Academia Maribor
Gea College, Višja strokovna šola Ljubljana	193	-	193	95	-	98	-	Gea College, Vocational College Ljubljana
B2 Izobraževalni center, Višja strokovna šola Ljubljana	240	-	240	155	-	85	-	B2 Educational Center, Vocational College Ljubljana
Abitura Celje, Višja strokovna šola	485	-	485	301	-	184	-	Abitura Celje, Vocational College
ZARIS Ljubljana, Višja strokovna šola	195	-	195	93	-	102	-	ZARIS Ljubljana, Vocational College
Višja šola za multimedije Ljubljana	138	-	138	70	-	68	-	Vocational College of Multimediums Ljubljana
INTER-ES Ljubljana, Višja strokovna šola	189	-	189	89	-	100	-	INTER-ES Ljubljana, Vocational College
IZ Hera Ljubljana, Višja strokovna šola	178	-	178	73	-	105	-	IZ Hera Ljubljana, Vocational College
Lampret Consulting Nova Gorica, Višja strokovna šola	288	-	288	184	-	104	-	Lampret Consulting Nova Gorica, Vocational College
B2 Izobraževalni center, Višja strokovna šola Maribor	236	-	236	126	-	110	-	B2 Educational Center, Vocational College Maribor
ŠC Postojna, Višja strokovna šola	299	147	152	116	79	183	68	ŠC Postojna, Vocational College
IZ Memory, Višja strokovna šola Dutovlje	91	-	91	31	-	60	-	IZ Memory, Vocational College Dutovlje
IZ Memory, Višja strokovna šola Koper	115	-	115	56	-	59	-	IZ Memory, Vocational College Koper
B&B, izobraževanje in usposabljanje, Višja strokovna šola v Kranju	124	-	124	25	-	99	-	B&B, Education and Training, Vocational College Kranj
Gea College, Višja strokovna šola Piran	141	-	141	141	-	-	-	Gea College, Vocational College Piran
B2 Izobraževalni center, Višja strokovna šola Primorska	33	-	33	33	-	-	-	B2 Educational Center, Vocational College Primorska
GRI Litija, Višja strokovna šola	54	-	54	54	-	-	-	GRI Litija, Vocational College
MUCH, izobraževanje Ljubljana, Višja strokovna šola	69	-	69	69	-	-	-	MUCH Education Ljubljana, Vocational College
ŠC Celje, Višja strokovna šola	842	325	517	519	251	323	74	ŠC Celje, Vocational College
ŠC Novo mesto, Višja strokovna šola	653	247	406	430	179	223	68	ŠC Novo mesto, Vocational College
ŠC Velenje, Višja strokovna šola	729	367	362	427	262	302	105	ŠC Velenje, Vocational College
ICES Ljubljana, Višja strokovna šola	224	-	224	114	-	110	-	ICES Ljubljana, Vocational College
ŠC PET Ljubljana, Višja strokovna šola	493	377	116	309	193	184	184	ŠC PET Ljubljana, Vocational College
Lesarska šola Maribor, Višja strokovna šola	225	187	38	93	84	132	103	School of Wood Technology Maribor, Vocational College
PŠ Maribor, Višja prometna šola	441	182	259	317	126	124	56	PŠ Maribor, Vocational College of Transport Services
IRZ Izraz Ljubljana, Višja strokovna šola	297	-	297	97	-	200	-	IRZ Izraz Ljubljana, Vocational College
EDC Kranj, Višja strokovna šola	95	-	95	74	-	21	-	EDC Kranj, Vocational College
Višja šola za strojništvo Škofja Loka	273	125	148	159	79	114	46	Vocational College of Mechanics Škofja Loka
TŠC Nova Gorica, Višja strokovna šola	262	150	112	198	131	64	19	TŠC Nova Gorica, Vocational College
B&B, izobraževanje in usposabljanje, Višja strokovna šola v Ljubljani	46	-	46	22	-	24	-	B&B, Education and Training, Vocational College Ljubljana
ŠC Ptuj, Višja strokovna šola	196	73	123	196	73	-	-	ŠC Ptuj, Vocational College
TŠC Kranj, Višja strokovna šola	144	70	74	144	70	-	-	TŠC Kranj, Vocational College
Živilska šola Maribor, Višja strokovna šola	237	192	45	115	97	122	95	School of Food Technology Maribor, Vocational College
KŠ Grm Novo mesto, Višja strokovna šola	202	143	59	105	87	97	56	KŠ Grm Novo mesto, Vocational College
ŠC Šentjur, Višja strokovna šola	276	157	119	175	119	101	38	ŠC Šentjur, Vocational College
Vrtnarska šola Celje, Višja strokovna šola	191	112	79	98	70	93	42	School of Horticulture Celje, Vocational College
Skaldens Ljubljana, Višja strokovna šola za ustne higienike	21	-	21	12	-	9	-	Skaldens Ljubljana, Vocational College for Dental Sanitarian

8. Študenti, vpisani na visokošolski dodiplomski študij, po visokošolskih zavodih in načinu študija, Slovenija, 2005/06
Students enrolment in undergraduate higher education study by higher education institutions and mode of study, Slovenia 2005/06

Visokošolski zavod	Skupaj Total	Vpisani po letnikih Enrolled by years of study			Absolventi Candidates for graduation	Higher education institution
		skupaj total	redni full-time	izredni part-time		
SKUPAJ	92204	73967	52678	21289	18237	TOTAL
Univerza v Ljubljani	57845	45970	36864	9106	11875	University of Ljubljana
Visoke šole	2037	1594	1108	486	443	Professional Colleges
Visoka šola za zdravstvo	2037	1594	1108	486	443	University College of Health Care
Fakultete	54852	43595	35052	8543	11257	Faculties
Filozofska fakulteta	7755	5913	5450	463	1842	Faculty of Arts
Ekonomska fakulteta	8429	6530	4360	2170	1899	Faculty of Economics
Pravna fakulteta	2141	1857	1509	348	284	Faculty of Law
Fakulteta za družbene vede	4691	3504	2682	822	1187	Faculty of Social Sciences
Fakulteta za šport	1195	990	787	203	205	Faculty of Sport
Pedagoška fakulteta	2572	2081	1872	209	491	Faculty of Education
Teološka fakulteta	559	531	457	74	28	Theological Faculty
Fakulteta za socialno delo	1681	1507	552	955	174	Faculty of Social Work
Fakulteta za upravo	4120	3244	1262	1982	876	Faculty of Public Administration
Fakulteta za strojništvo	1955	1680	1580	100	275	Faculty of Mechanical Engineering
Fakulteta za elektrotehniko	2186	1852	1840	12	334	Faculty of Electrical Engineering
Fakulteta za arhitekturo	972	811	767	44	161	Faculty of Architecture
Fakulteta za gradbeništvo in geodezijo	1879	1516	1310	206	363	Faculty of Civil and Geodetic Engineering
Fakulteta za kemijo in kemijsko tehnologijo	1621	1303	1169	134	318	Faculty of Chemistry and Chemical Technology
Fakulteta za matematiko in fiziko	1084	895	836	59	189	Faculty of Mathematics and Physics
Naravoslovnotehniška fakulteta	1773	1368	1230	138	405	Faculty of Natural Sciences and Engineering
Oddelek za tekstilstvo	1211	942	804	138	269	Department of Textile Technology
Oddelek za materiale in metalurgijo	208	162	162	-	46	Department of Materials and Metallurgy
Oddelek za geotehnologijo in rudarstvo	159	114	114	-	45	Department of Geotechnology and Mining
Oddelek za geologijo	195	150	150	-	45	Department of Geology
Fakulteta za računalništvo in informatiko	1531	1313	1272	41	218	Faculty of Computer Sciences
Fakulteta za pomorstvo in promet	1748	1175	845	330	573	Faculty of Maritime Studies and Transport
Biotehniška fakulteta	3848	2890	2637	253	958	Biotechnical Faculty
Oddelek za agronomijo	914	683	598	85	231	Department of Agronomy
Oddelek za živilstvo	649	474	458	16	175	Department of Food Science and Technology
Oddelek za gozdarstvo	440	343	292	51	97	Department of Forestry
BF, biotehnologija	82	82	82	-	-	BF, Biotechnology
Oddelek za biologijo	425	312	312	-	113	Department of Biology
Oddelek za lesarstvo	595	462	386	76	133	Department of Wood Technology
Oddelek za zootehniko	568	407	382	25	161	Zootechnical Department
Oddelek za krajinsko arhitekturo	175	127	127	-	48	Department of Landscape Architecture
Veterinarska fakulteta	401	315	315	-	86	Veterinary Faculty
Medicinska fakulteta	1714	1470	1470	-	244	Faculty of Medicine
Fakulteta za farmacijo	997	850	850	-	147	Faculty of Pharmacy
Umetniške akademije	956	781	704	77	175	Art Academies
Akademija za glasbo	423	373	324	49	50	Academy of Music
Akademija za likovno umetnost	428	324	296	28	104	Academy of Fine Arts
Akademija za gledališče, radio, film in televizijo	105	84	84	-	21	Academy of Theatre, Radio, Film and Television

8. Študenti, vpisani na visokošolski dodiplomski študij, po visokošolskih zavodih in načinu študija, Slovenija, 2005/06 (nadaljevanje)
Students enrolment in undergraduate higher education study by higher education institutions and mode of study, Slovenia 2005/06 (continued)

Visokošolski zavod	Skupaj Total	Vpisani po letnikih Enrolled by years of study			Absolventi Candidates for graduation	Higher education institution
		skupaj total	redni full-time	izredni part-time		
Univeza v Mariboru	24982	20435	12790	7645	4547	University of Maribor
Visoke šole	1039	811	372	439	228	Professional Colleges
Visoka zdravstvena šola	1039	811	372	439	228	University College of Nursing Studies
Fakultete	23943	19624	12418	7206	4319	Faculties
Pedagoška fakulteta	5028	3469	2919	550	1559	Faculty of Education
Ekonomsko-poslovna fakulteta	3743	3347	2111	1236	396	Faculty of Business and Economics
Fakulteta za organizacijske vede	5424	4162	1246	2916	1262	Faculty of Organisational Sciences
Pravna fakulteta	1620	1426	913	513	194	Faculty of Law
Fakulteta za policijsko-varnostne zadeve	1634	1352	485	867	282	Faculty of Police Work and Security
Fakulteta za elektrotehniko, računal. in informatiko	2350	2144	1699	445	206	Faculty of Electrical Engineering and Computer Science
Fakulteta za gradbeništvo	1130	978	887	91	152	Faculty of Civil Engineering
Fakulteta za kemijo in kemijsko tehnologijo	474	428	341	87	46	Faculty of Chemistry and Chemical Engineering
Fakulteta za strojništvo	1203	1084	875	209	119	Faculty of Mechanical Engineering
Fakulteta za logistiko	600	600	308	292	-	Faculty of Logistics
Fakulteta za kmetijstvo	561	458	458	-	103	Faculty of Agriculture
Medicinska fakulteta	176	176	176	-	-	Faculty of Medicine
Univerza na Primorskem	5536	4055	1974	2081	1481	University of Primorska
Visoke šole	1917	1331	546	785	586	Professional Colleges
Visoka šola za zdravstvo Izola	1613	1105	366	739	508	University College of Health Care Izola
Turistica - Visoka šola za turizem	304	226	180	46	78	Turistica - University College of Tourism
Fakultete	3619	2724	1428	1296	895	Faculties
Fakulteta za humanistične študije	582	524	486	38	58	Faculty of Humanity Studies
Fakulteta za management	2436	1687	551	1136	749	Faculty of Management
Pedagoška fakulteta	601	513	391	122	88	Faculty of Education
Samostojni visokošolski zavodi	3841	3507	1050	2457	334	Single Higher Education Institutions
Gea College - Visoka šola za podjetništvo	596	438	234	204	158	Gea College of Entrepreneurship
Visoka šola za upravljanje in poslovanje	1285	1176	283	893	109	School of Business and Management
Šola za risanje in slikanje	58	42	32	10	16	Arthouse - College of Visual Arts
Visoka komercialna šola Celje	1176	1176	150	1026	-	School of Commerce
Visoka poslovna šola Maribor	239	239	-	239	-	School of Business
Politehnika Nova Gorica	487	436	351	85	51	Polytechnics

9. Študenti, vpisani na visokošolski podiplomski študij, po visokošolskih zavodih in vrsti programa, Slovenija, 2005/06
Students enrolment in postgraduate higher education study by higher education institutions and type of program, Slovenia, 2005/06

Visokošolski zavod	Skupaj Total	Vrsta programa Type of program					Higher education institution
		specialistični specialist's	magistrski master's	2. stopnja - magistrski 2. level - master's	doktorski študij doctoral	3- stopnja - doktorski 3. level - doctoral	
Skupaj	8344	706	5473	1108	1012	45	TOTAL
Univerza v Ljubljani	4845	230	3003	933	677	2	University of Ljubljana
Fakultete	4086	216	2393	933	542	2	Faculties
Filozofska fakulteta	590	18	406	-	166	-	Faculty of Arts
Ekonomska fakulteta	1160	-	400	760	-	-	Faculty of Economics
Pravna fakulteta	171	1	170	-	-	-	Faculty of Law
Fakulteta za družbene vede	458	-	424	-	34	-	Faculty of Social Sciences
Fakulteta za šport	51	-	39	-	12	-	Faculty of Sport
Pedagoška fakulteta Lj.	70	11	53	-	6	-	Faculty of Education

Pojasnilo: Programi 2. in 3. stopnje so prilagojeni Bolonjski deklaraciji.
Note: Programs of the 2nd and 3rd level are adjusted to Bolonia declaration.



9. Študenti, vpisani na visokošolski podiplomski študij, po visokošolskih zavodih in vrsti programa, Slovenija, 2005/06 (nadaljevanje)
Students enrolment in postgraduate higher education study by higher education institutions and type of program, Slovenia, 2005/06 (continued)

Visokošolski zavod	Skupaj Total	Vrsta programa Type of program					Higher education institution
		specialistični specialist's	magistrski master's	2. stopnja - magistrski 2. level - master's	doktorski študij doctoral	3- stopnja - doktorski 3. level - doctoral	
Teološka fakulteta	93	27	66	-	-	-	Theological Faculty
Fakulteta za socialno delo	21	21	-	-	-	-	Faculty of Social Work
Fakulteta za upravo	299	66	58	173	-	2	Faculty for Public Administration
Fakulteta za strojništvo	111	31	59	-	21	-	Faculty of Mechanical Engineering
Fakulteta za elektrotehniko	206	23	136	-	47	-	Faculty of Electrical Engineering
Fakulteta za arhitekturo	30	-	16	-	14	-	Faculty of Architecture
Fakulteta za gradbeništvo in geodezijo	141	-	120	-	21	-	Faculty of Civil and Geodetic Engineering
Fakulteta za kemijo in kemijsko tehnologijo	113	-	59	-	54	-	Faculty of Chemistry and Chemical Technology
Fakulteta za matematiko in fiziko	81	-	54	-	27	-	Faculty of Mathematics and Physics
Naravoslovnotehniška fakulteta	64	-	42	-	22	-	Faculty of Natural Sciences and Engineering
Oddelek za kemijsko izobraževanje in informatiko	7	-	6	-	1	-	Department of Chemical Education and Informatics
Oddelek za tekstilstvo	17	-	10	-	7	-	Department of Textile Technology
Oddelek za materiale in metalurgijo	20	-	14	-	6	-	Department of Materials and Metallurgy
Oddelek za geotehnologijo in rudarstvo	4	-	3	-	1	-	Department of Geotechnology and Mining
Oddelek za geologijo	16	-	9	-	7	-	Department of Geology
Fakulteta za računalništvo in informatiko	94	-	76	-	18	-	Faculty of Computer Sciences
Fakulteta za pomorstvo in promet	50	18	32	-	-	-	Faculty of Maritime Studies and Transport
Biotehniška fakulteta	283	-	183	-	100	-	Biotechnical Faculty
Umetniške akademije	133	14	119	-	-	-	Art Academies
Akademija za glasbo	24	14	10	-	-	-	Academy of Music
Akad. za likovno umetnost	100	-	100	-	-	-	Academy of Fine Arts
AGRFT	9	-	9	-	-	-	Academy of Theatre, Radio, Film and Television
Univerza v Lj -interdiscip. študiji	626	-	491	-	135	-	University of Ljubljana, interdisciplinary studies
Univerza v Mariboru	1610	246	1175	-	146	43	University of Maribor
Visoke šole	61	61	-	-	-	-	Professional Colleges
Visoka zdravstvena šola	61	61	-	-	-	-	University College of Nursing Studies
Fakultete	1549	185	1175	-	146	43	Faculties
Pedagoška fakulteta	255	-	251	-	4	-	Faculty of Education
Ekonomsko-poslovna fakulteta	228	21	207	-	-	-	Faculty of Business and Economics
Fakulteta za organizacijske vede	165	65	97	-	3	-	Faculty of Organisational Sciences
Pravna fakulteta	378	-	372	-	6	-	Faculty of Law
Fakulteta za policijsko-varnostne vede	80	80	-	-	-	-	Faculty of Police Work and Security
Fakulteta za elektrotehniko, računalništvo in informatiko	116	-	62	-	54	-	Faculty of Electrical Engineering and Computer Science
Fakulteta za gradbeništvo	54	-	38	-	16	-	Faculty of Civil Engineering
Fakulteta za kemijo in kemijsko tehnologijo	53	-	10	-	43	-	Faculty of Chemistry and Chemical Engineering
Fakulteta za strojništvo	141	19	103	-	19	-	Faculty of Mechanical Engineering
Fakulteta za kmetijstvo	36	-	35	-	1	-	Faculty of Agriculture
Medicinska fakulteta	43	-	-	-	-	43	Faculty of Medicine
Univerza na Primorskem	728	215	460	-	53	-	University of Primorska
Fakultete	728	215	460	-	53	-	Faculties
Fakulteta za humanistične študije	80	-	80	-	-	-	Faculty of Humanity Studies
Fakulteta za management	648	215	380	-	53	-	Faculty of Management
Samostojni visokošolski zavodi	1161	15	835	175	136	-	Single Higher Education Institutions
Gea College - Visoka šola za podjetništvo	190	15	-	175	-	-	Gea College of Entrepreneurship
ISH, Fakulteta za podiplomske humanistične študije	64	-	30	-	34	-	ISH, Faculty of Postgraduate Humanity Studies
Fakulteta za podiplomske državne in evropske študije	727	-	726	-	1	-	Postgraduate School of State and European Studies
IEDC - Fakulteta za podiplomski študij managementa	21	-	21	-	-	-	IEDC, School of Management
Poli Tehnika	102	-	46	-	56	-	Polytechnic
Mednarodna podiplomska šola Jožefa Stefana	57	-	12	-	45	-	Jožef Stefan International Postgraduate School

10. Študenti po stalnem prebivališču, občine, Slovenija 2005/06
Students by permanent residence, municipalities, Slovenia, 2005/06

Občina / Municipality	Vpisani Enrolled						
	skupaj total	v višje strokovne šole in vocational colleges		v visokošolske zavode in higher education institutions			
		skupaj total	redni full-time	dodiplomski študij undergraduate studies		podiplomski študij postgraduate studies	
				skupaj total	redni full-time	skupaj total	redni full-time
SLOVENIJA / SLOVENIA	113040	14130	4757	90788	65216	8122	1389
Ajdovščina	1149	99	17	979	761	71	16
Beltinci	390	48	27	322	243	20	3
Benedikt	70	8	4	59	42	3	-
Bistrica ob Sotli	86	12	9	73	58	1	-
Bled	656	66	19	541	401	49	9
Bloke	93	11	2	78	66	4	2
Bohinj	248	24	8	212	153	12	2
Borovnica	230	29	12	192	130	9	2
Bovec	150	19	4	124	102	7	1
Braslovče	261	35	15	211	159	15	3
Brda	292	34	1	243	162	15	5
Brezovica	629	62	11	520	380	47	6
Brežice	1188	191	85	935	701	62	12
Cankova	73	9	4	61	50	3	1
Celje	3081	506	147	2330	1521	245	29
Cerklje na Gorenjskem	370	43	13	309	213	18	4
Cerknica	681	82	18	558	395	41	7
Cerkno	305	22	10	267	225	16	3
Cerkvenjak	59	8	3	48	40	3	-
Črenšovci	194	24	13	161	133	9	2
Črna na Koroškem	168	24	15	137	105	7	-
Črnomelj	761	113	42	627	481	21	1
Destriak	107	22	12	79	64	6	1
Divača	235	26	2	184	129	25	-
Dobje	52	14	10	34	29	4	-
Dobrepolje	142	10	-	126	104	6	1
Dobrna	95	15	6	75	59	5	1
Dobrova - Polhov Gradec	391	35	9	332	240	24	4
Dobrovnik/Dobronak	45	6	3	37	28	2	-
Dol pri Ljubljani	265	28	6	218	172	19	2
Dolenjske Toplice	161	36	14	119	88	6	1
Domžale	1940	186	34	1593	1073	161	38
Dornava	129	19	8	101	73	9	-
Dravograd	476	107	49	334	246	35	2
Duplek	281	47	24	220	162	14	-
Gorenja vas - Poljane	448	47	20	379	304	22	1
Gorišnica	281	39	17	230	171	12	1
Gornja Radgona	548	87	41	428	299	33	2
Gornji Grad	140	14	9	119	101	7	1
Gornji Petrovci	70	21	12	48	34	1	-
Grad	74	17	8	57	45	-	-
Grosuplje	1080	124	28	880	599	76	15
Hajdina	169	25	9	132	94	12	1
Hoče - Slivnica	490	72	28	386	278	32	3
Hodoš/Hodos	14	1	-	13	13	-	-
Horjul	187	13	1	158	125	16	6
Hrastnik	527	124	45	383	256	20	4
Hrpelje - Kozina	221	17	4	184	126	20	3
Idrija	745	66	9	638	507	41	8
Ig	330	37	8	277	198	16	2
Ilirska Bistrica	844	83	27	714	544	47	5
Ivančna Gorica	758	81	24	628	470	49	9
Izola/Isola	760	54	2	633	423	73	10
Jesenice	1002	156	49	786	528	60	10
Jezerško	38	5	4	31	24	2	-
Juršinci	98	11	3	84	68	3	1
Kamnik	1551	163	27	1278	915	110	21
Kanal	302	43	8	245	191	14	4
Kidričevo	314	41	18	255	192	18	2
Kobarid	244	17	4	213	171	14	3
Kobilje	23	1	-	21	17	1	-
Kočevje	788	70	18	678	458	40	4
Komen	203	20	4	173	123	10	3

1) Pojasnilo: Podatki vključujejo tudi absolvente s statusom študenta.
Note: Data include also candidates for graduation.



10. Študenti po stalnem prebivališču, občine, Slovenija 2005/06 (nadaljevanje)
Students by permanent residence, municipalities, Slovenia, 2005/06 (continued)

Občina / Municipality	Vpisani Enrolled						
	skupaj total	v višje strokovne šole in vocational colleges		v visokošolske zavode in higher education institutions			
		skupaj total	redni full-time	dodiplomski študij undergraduate studies		podiplomski študij postgraduate studies	
				skupaj total	redni full-time	skupaj total	redni full-time
Komenda	276	30	7	226	164	20	-
Koper/Capodistria	2667	203	5	2211	1500	253	31
Kostel	21	-	-	21	14	-	-
Kozje	156	34	14	116	95	6	2
Kranj	3331	335	99	2740	1896	256	43
Kranjska Gora	289	41	7	237	151	11	4
Križevci	167	28	15	134	110	5	-
Krško	1554	226	101	1257	955	71	3
Kungota	142	30	6	105	70	7	-
Kuzma	44	9	3	32	19	3	-
Laško	697	130	59	529	407	38	4
Lenart	550	55	20	451	338	44	6
Lendava/Lendva	507	67	26	415	319	25	7
Litija	1027	116	30	853	612	58	6
Ljubljana	17540	1418	296	14197	9646	1925	450
Ljubno	147	19	8	126	98	2	-
Ljutomer	548	85	36	429	311	34	5
Logatec	698	84	24	559	401	55	9
Loška dolina	209	40	8	160	109	9	3
Loški Potok	86	6	3	79	61	1	-
Lovrenc na Pohorju	126	21	12	97	72	8	-
Luče	72	21	10	47	38	4	-
Lukovica	256	23	7	220	153	13	2
Majšperk	225	41	21	173	136	11	2
Maribor	5967	835	263	4528	3122	604	73
Markovci	185	20	11	159	127	6	-
Medvode	853	90	24	694	477	69	15
Mengeš	477	67	17	373	249	37	9
Metlika	435	43	14	374	293	18	3
Mežica	185	25	16	150	110	10	1
Miklavž na Dravskem polju	319	56	19	243	174	20	1
Miren - Kostanjevica	254	32	5	210	136	12	1
Mirna Peč	169	31	18	130	107	8	2
Mislinja	313	68	33	224	172	21	2
Moravče	223	29	9	182	142	12	3
Moravske Toplice	249	52	27	185	130	12	2
Mozirje	342	61	23	259	197	22	3
Murska Sobota	1137	159	74	910	620	68	7
Muta	197	35	19	147	112	15	5
Naklo	293	30	8	249	190	14	-
Nazarje	117	16	9	95	85	6	1
Nova Gorica	2227	323	64	1745	1225	159	33
Novo mesto	2732	407	198	2140	1629	185	36
Odranci	62	10	5	52	40	-	-
Oplotnica	187	25	9	156	125	6	-
Ormož	777	99	45	622	474	56	3
Osilnica	6	-	-	6	5	-	-
Pesnica	354	39	14	292	202	23	3
Piran/Pirano	973	51	1	832	554	90	16
Pivka	311	36	12	264	201	11	3
Podčetrtek	179	29	9	148	121	2	-
Podlehnik	79	12	5	66	55	1	-
Podvelka-Ribnica	109	21	12	85	69	3	1
Polzela	267	48	15	205	143	14	3
Postojna	970	145	49	753	510	72	11
Prebold	257	41	20	199	146	17	2
Preddvor	208	20	9	178	131	10	2
Prevalje	320	59	28	246	176	15	2
Ptuj	1463	170	75	1177	814	116	18
Puconci	214	36	21	167	118	11	1
Rače - Fram	350	54	20	264	202	32	3
Radeče	259	39	9	207	164	13	3
Radenci	259	29	13	213	168	17	1
Radlje ob Dravi	311	41	26	253	205	17	3
Radovljica	1140	107	38	965	692	68	11



10. Študenti po stalnem prebivališču, občine, Slovenija 2005/06 (nadaljevanje)
Students by permanent residence, municipalities, Slovenia, 2005/06 (continued)

Občina / Municipality	Vpisani Enrolled						
	skupaj total	v višje strokovne šole in vocational colleges		v visokošolske zavode in higher education institutions			
		skupaj total	redni full-time	dodiplomski študij undergraduate studies		podiplomski študij postgraduate studies	
				skupaj total	redni full-time	skupaj total	redni full-time
Ravne na Koroškem	751	129	57	575	435	47	7
Razkrižje	38	6	4	32	30	-	-
Ribnica	591	57	15	511	379	23	2
Ribnica na Pohorju	36	6	3	27	21	3	1
Rogaška Slatina	564	120	36	412	301	32	2
Rogašovci	131	21	13	107	73	3	1
Rogatec	139	39	14	96	72	4	-
Ruše	376	55	16	299	185	22	1
Selnica ob Dravi	214	37	14	169	130	8	-
Semič	190	34	12	148	123	8	1
Sevnica	1002	127	61	832	651	43	8
Sežana	723	71	16	600	411	52	5
Slovenj Gradec	1120	250	104	803	611	67	8
Slovenska Bistrica	1543	264	97	1177	864	102	10
Slovenske Konjice	803	139	39	623	474	41	2
Sodražica	127	8	2	115	91	4	-
Solčava	23	4	2	18	9	1	-
Starše	217	37	18	170	112	10	1
Sveta Ana	72	14	6	56	46	2	-
Sveti Andraž v Slovenskih goricah	39	3	3	34	29	2	-
Sveti Jurij	130	20	14	108	85	2	-
Šalovci	28	11	8	15	9	2	-
Šempeter - Vrtojba	393	60	10	303	224	30	8
Šenčur	417	35	7	351	266	31	4
Šentilj	307	67	20	224	152	16	-
Šentjernej	376	66	35	300	235	10	2
Šentjur pri Celju	1135	208	81	871	658	56	8
Škocjan	158	28	16	124	100	6	1
Škofja Loka	1507	136	45	1279	908	92	17
Škofljica	456	60	6	367	241	29	4
Šmarje pri Jelšah	508	90	45	387	280	31	7
Šmartno ob Paki	218	30	7	182	151	6	1
Šmartno pri Litiji	62	11	2	46	38	5	-
Šoštanj	426	87	40	317	233	22	2
Štore	214	42	14	159	112	13	2
Tabor	82	13	7	66	51	3	1
Tišina	115	32	17	77	48	6	-
Tolmin	776	73	19	658	557	45	14
Trbovlje	948	114	40	770	533	64	9
Trebnje	1059	121	63	886	718	52	5
Trnovska vas	49	9	4	39	32	1	-
Trzin	253	18	4	213	144	22	3
Tržič	809	67	30	694	511	48	7
Turnišče	165	18	12	142	103	5	-
Velenje	2116	395	170	1587	1162	134	28
Velika Polana	54	5	4	45	34	4	-
Velike Lašče	216	22	4	179	135	15	3
Veržej	56	10	7	42	30	4	2
Videm	285	42	24	230	172	13	1
Vipava	319	28	6	276	222	15	6
Vitanje	128	34	25	91	77	3	-
Vodice	263	24	2	224	162	15	5
Vojnik	401	76	27	301	221	24	4
Vransko	108	17	10	86	71	5	-
Vrhnika	1112	115	22	910	607	87	13
Vuzenica	145	20	10	110	92	15	3
Zagorje ob Savi	910	98	36	755	542	57	8
Zavrč	45	5	2	39	29	1	-
Zreče	313	61	21	229	173	23	5
Žalec	1208	168	64	966	671	74	14
Železniki	478	52	16	398	294	28	9
Žetale	65	8	5	56	49	1	-
Žiri	316	27	9	274	202	15	2
Žirovnica	245	32	9	194	151	19	5
Žužemberk	201	33	20	163	135	5	-

11. Študenti po stalnem prebivališču, statistične regije, Slovenija, 2005/06

Students by permanent residence, regions, Slovenia, 2005/06

Regija / Region	Skupaj Total		Višje strokovne šole Vocational colleges		Visokošolski zavodi Higher education institutions			
	skupaj total	redni full-time	skupaj total	redni full-time	dodiplomski študij undergraduate study		podiplomski študij postgraduate study	
					skupaj total	redni full-time	skupaj total	redni full-time
SLOVENIJA / SLOVENIA	113040	71362	14130	4757	90788	65216	8122	1389
Pomurska	5335	3550	812	407	4253	3109	270	34
Podravska	15934	9881	2290	855	12420	8895	1224	131
Koroška	4131	2761	785	372	3091	2354	255	35
Savinjska	14594	9239	2557	974	11164	8137	873	128
Zasavska	2385	1473	336	121	1908	1331	141	21
Srednjeposavska	3744	2577	544	247	3024	2307	176	23
Jugovzhodna Slovenija	7861	5445	1053	470	6421	4917	387	58
Osrednjeslovenska	31215	18819	2875	614	25445	17577	2895	628
Gorenjska	11795	7535	1223	390	9817	7015	755	130
Notranjsko-kraška	3108	1972	397	116	2527	1825	184	31
Goriška	7156	4742	816	157	5901	4483	439	102
Obalno-kraška	5782	3368	442	34	4817	3266	523	68

METODOLOŠKA POJASNILA:

Namen statističnega raziskovanja

Namen statističnega raziskovanja je pridobiti podatke o vpisu študentov na dodiplomski in podiplomski študij.

Enote opazovanja

Enote opazovanja so študenti, vpisani na višje strokovne šole, visoke strokovne šole, fakultete in umetniške akademije.

Viri

Podatke o vpisu študentov pridobimo iz dveh virov: iz vpisnega lista, ki ga izpolnjujejo študenti, vpisani na visokošolske zavode, in iz vprašalnika ŠOL-ŠTUD, ki ga izpolnjujejo študenti, vpisani na višje strokovne šole in zasebne visokošolske zavode. Vprašalnike izpolnjujejo ob vpisu v 1. letnik in ob napredovanju v naslednji letnik.

Zajetje

Zajeti so vsi javni in zasebni visokošolski zavodi, ki izvajajo dodiplomske in podiplomske študijske programe ter javne in zasebne višje strokovne šole.

Definicije

Visokošolski zavodi so: univerze, fakultete, umetniške akademije in visoke strokovne šole. Študij na visokošolskih zavodih poteka po študijskih programih za pridobitev izobrazbe in po programih za izpolnjevanje.

Študijski programi na visokošolskih zavodih in višjih strokovnih šolah se izvajajo kot redni študij, lahko pa tudi kot izredni študij, če narava študijskega programa to dopušča.

Višje strokovne šole ureja Zakon o višjem strokovnem izobraževanju (Ur. l. RS, št. 152/04). Višje strokovno izobraževanje je organizirano kot vzporednica visokemu izobraževanju, in ne kot njegov sestavni del. Višje strokovne šole izvajajo programe za pridobitev in izpopolnjevanje višje strokovne izobrazbe. Študij po teh programih traja dve leti.

METHODOLOGICAL EXPLANATIONS

Purpose of the statistical survey

The purpose of the statistical survey is to obtain data on enrolment of students in undergraduate and postgraduate studies.

Observation units

Observation units are students enrolled in vocational colleges, professional higher education institutions, faculties and academies of arts.

Sources

We obtain data on student enrolment from two sources: from register sheets, which are filled in by students enrolled in higher education institutions, and from the ŠOL-ŠTUD forms, which are filled in by students enrolled in vocational colleges and in single higher education institutions at matriculation and at advancing to the next year.

Coverage

Covered are all public and private higher education institutions carrying out undergraduate and postgraduate study programs as well as public and private vocational colleges.

Definitions

Higher education institutions are universities, faculties, academies of arts and professional higher education institutions. Studies at higher education institutions are carried out by study programs for acquiring a degree and by credential study programs.

Study programs at higher education institutions and at vocational colleges are carried out as full-time studies. Nature of the study program permitting, they can also be carried out as part-time studies.

Vocational colleges are regulated by the Post-Secondary Vocational Education Act (OJ RS, No. 152/04). Post-secondary vocational education is organised in parallel with higher education and not as its part. Vocational colleges carry out programs for acquiring and improving post-secondary vocational education. Studies according to these programs last for two years.



Objavljanje rezultatov:

Letno:

- Statistične informacije. Izobraževanje. Vpis študentov na terciarno izobraževanje
- Slovenija v številkah
- Statistični letopis Republike Slovenije
- SI-STAT, podatkovni portal

KOMENTAR:

V tem študijskem letu je vpisanih v terciarno izobraževanje (višješolsko strokovno in visokošolsko) 114 794 študentov. V izobraževanje na tej ravni je vključenih 46,5 % prebivalstva, starega 19–23 let.

V visokošolski dodiplomski študij je vpisanih 92 204 študentov (vključno z absolventi) ali za 1,1 % več kot v preteklem letu. Na Univerzo v Ljubljani je vpisanih 63 % vseh študentov, na Univerzo v Mariboru 27 %, na Univerzo na Primorskem 6 %, na samostojne visokošolske zavode pa 4 % študentov. Delež žensk znaša 60,0 %. V tem študijskem letu je 6 visokošolskih zavodov razpisalo vpis v programe 1. stopnje, ki so prilagojeni bolonjskim stopnjam. Po teh programih se izobražuje 7 096 študentov.

V tem študijskem letu smo pridobili podatke od 48 višjih strokovnih šol; v te šole je vpisanih 14 246 študentov, to je za 12,9 % več kot v preteklem študijskem letu. Podatki so popolni le za študente, vpisane v redni študij. Več kot polovica višjih strokovnih šol je zasebnih; te razpisujejo le vpis v izredni študij. Dve tretjini vseh študentov študirata izredno. Delež žensk med študenti, vpisanimi v višješolski strokovni študij, se povečuje in v tem študijskem letu obsega že skoraj polovico vseh vpisanih.

V visokošolski podiplomski študij je vpisanih 8 344 študentov. Po programih 2. in 3. stopnje, ki so prilagojeni bolonjskim stopnjam, se izobražuje že 1 153 študentov. Delež žensk na podiplomskem študiju obsega 55,1 %.

Publishing

Annual:

- Rapid Reports. Education. Student Enrolment in Tertiary Education
- Slovenia in Figures
- Statistical Yearbook of the Republic of Slovenia
- > SI-STAT database

COMMENT:

In this academic year there are 114,794 students enrolled in tertiary education (post-secondary vocational and higher) in Slovenia; 46.5% of the population aged 19–23 is in education.

There are 92,204 students studying at higher education institutions at undergraduate level (together with candidates for graduation), which is 1.1% more than in the previous year. 63% of all students are enrolled in the University of Ljubljana, 27% in the University of Maribor, 6% in the University of Primorska and 4% in single higher education institutions. The share of women is 60.0%. In this academic year 6 higher education institutions announced the enrolment into the programs of the 1st level, which are adjusted to the Bologna levels. 7,096 students are studying in these types of programs.

In this academic year we collected data from 48 vocational colleges, which registered 14,246 students or 12.9% more than in the previous academic year. Data are complete only for students enrolled in full-time programs. More than half of vocational colleges are private, offering only part-time studies. Two thirds of all students are enrolled in part-time programs. The share of women among students enrolled in post-secondary vocational education is on the increase. In this year it comprises almost half of all enrolled.

8,344 students are enrolled at higher postgraduate studies. 1,153 students are already studying at the 2nd and 3rd level programs, which are adjusted to the Bologna levels. The share of women among postgraduate students is 55.1%.

Sestavila / Prepared by: Breda Ložar

Izdaja, založba in tisk Statistični urad Republike Slovenije, Ljubljana, Vožarski pot 12 - **Uporaba in objava podatkov dovoljena le z navedbo vira** - Odgovarja generalna direktorica mag. Irena Križman - Urednica zbirke Statistične informacije Marina Urbas - Urednica podzbirke Tatjana Škrbec - Slovensko besedilo jezikovno uredila Ivanka Zobec - Angleško besedilo jezikovno uredil Boris Panič - Naklada 90 izvodov - ISSN zbirke Statistične informacije 1408-192X - ISSN podzbirke Izobraževanje 1580-1780 - Informacije daje Informacijsko središče, tel.: (01) 241 51 04 - El. pošta: info.stat@gov.si - <http://www.stat.si>

Edited, published and printed by the Statistical Office of the Republic of Slovenia, Ljubljana, Vožarski pot 12 - **These data can be used provided the source is acknowledged** - Director-General Irena Križman - Rapid Reports editor Marina Urbas - Subject-matter editor Tatjana Škrbec - Slovene language editor Ivanka Zobec - English language editor Boris Panič - Total print run 90 copies - ISSN of Rapid Reports 1408-192X - ISSN of subcollection Education 1580-1780 - Information is given by the Information Centre of the Statistical Office of the Republic of Slovenia, tel.: +386 1 241 51 04 - E-mail: info.stat@gov.si - <http://www.stat.si>