

1.02 Pregledni znanstveni članek

UDK 711.4(497.4Ljubljana)(091)

Prejeto: 10. 10. 2008



Ines Unetič

univ. dipl. inž. kraj. arh., mlada raziskovalka na Oddelku za umetnostno zgodovino Filozofske fakultete,
Aškerčeva 2, SI-1000 Ljubljana
e-pošta: ines.unetic@ff.uni-lj.si

Protokolarni prostor v Ljubljani Podoba protokolarnega prostora skozi čas, prostor in družbo*

IZVLEČEK

Protokolarni prostor, ki omogoča izvajanje obreda vezanega na mit države, mora biti reprezentativen in poudarjen v svoji okolici z določenimi arhitekturnimi elementi. Skozi zgodovino se je oblikovanje protokolarnega prostora po svetu in pri nas spreminjalo. Podoba protokolarnega prostora v Ljubljani se je spreminjala predvsem zaradi širjenja mesta in sprememb v vodstvu mesta ter države. Tako so nastali Mestni trg, Kongresni trg in Trg republike, ki pa nikoli niso zaživel kot celota. Poleg teh (delno) realiziranih prostorov pa so nastajale tudi ideje in načrti (npr. Plečnikovi banski dvori, Slovenski park). V zaključnem delu prispevka je predstavljen tudi predlog za ureditev protokolarnega prostora v središču Ljubljane.

KLJUČNE BESEDE

Protokolarni prostor, reprezentančni trg, protokolarni objekti, Emonski forum, Mestni trg, Jože Plečnik, zgodovina Ljubljane, stavba ljudske skupščine, Trg republike, Južni park

ABSTRACT

PROTOCOL SPACE IN LJUBLJANA THE IMAGE OF PROTOCOL SPACE THROUGH TIME, SPACE AND SOCIETY

The protocol space, which enables performing of ceremonies linked to the myth of the state, is to be representative and stressed in its surrounding by defined architectural elements. Through history, the designing of protocol space abroad and in our country changed. The image of the protocol space in Ljubljana was changing above all because of expansion of the town and changes in the management of the town and the state. Thus, the Mestni trg, Kongresni trg and Trg republike emerged, but which never revived as a whole. Besides those (partly) realized spaces, ideas and projects emerged as well (for example Plečnik's ban's courts, Slovenski park). In the concluding part of the contribution the proposal for the arrangement of a protocol space in the centre of Ljubljana is presented.

KEY WORDS

Protocol space, representative square, protocol buildings, forum of Emona, Mestni trg, Jože Plečnik, history of Ljubljana, people's assembly building, Trg republike, Južni park (South park)

* Prispevek je nastal na podlagi mojega diplomskega dela *Oblikovanje mestnega središča Ljubljane kot protokolarnega prostora Republike Slovenije*, 2007, Biotehniška fakulteta, Oddelek za krajinsko arhitekturo (pod mentorstvom prof. dr. Davorina Gazvode in somentorstvom prof. dr. Petra Krečiča). Zahvaljujem se doc. dr. Mihi Preinfalku za nasvete pri izbiri literature.

Uvod

Protokolarni prostor je prostor (zunaj ali znotraj arhitekturnih teles), ki omogoča izpeljavo protokola.¹ Protokol je – enako kot obred – zaporedje pravil, je jasno določen, razumljiv in sprejemljiv neki skupnosti, ima svojo shemo (določen čas, kraj izvajanja in vsebino oz. mit), ki navadno ostaja enaka oz. se s prenosom iz roda v rod minimalno spreminja, hkrati pa ustvarja občutek preseganja zgolj človeškega in udeleženca navda z "vzvišenim" občutkom.² Zaradi pomembnosti "državnega obreda" za institucijo mora biti protokolarni prostor primerno oblikovan. Navadno gre za reprezentativen prostor, tako da ima človek takoj občutek, da stoji na pomembnem kraju. Na to ga najpogosteje opomnijo velike dimenzije objektov in odprtih prostorov, obeležja, včasih tudi izstopajoč objekt na robu tlakovanih površin, vertikalni poudarki, dolge osi idr. Protokolarni prostor je navadno omejen na tisti kraj, kjer se godi vrhunec protokola. Danes so to večinoma vladne palače in trgi pred njimi, v nekaterih primerih pa tudi prostori, ki so bili ustvarjeni z namenom obeleževanja države. V prispevku se bom osredotočila na odprte površine protokolarnih prostorov in ne na notranjost protokolarnih objektov.

Protokolarni prostor v starem in srednjem veku

Glede na navade današnjih "primitivnih" ljudstev sklepamo, da so tudi prva plemena poznala obrede, ki so omogočili nastavitve neke osebe kot vodilne (investitura). Vlogo izvajalcev so si pridobili najpomembnejši možje (vrač oz. svečenik ali najspretnejši lovec). Pomembne so postale nekatere točke ali površine krajine znotraj območja, ki ga je pleme poznalo (npr. vaški trg, sveto drevo, sveta gora).³ Z nastankom mest se je obred natančneje izoblikoval. Izvajalci so postali svečeniki in kralji – verski in posvetni voditelji skupnosti, mesto obreda pa je bilo v okviru verske državnice znotraj mesta – torej ob/v svetišču. S širjenjem plemenskih držav in kraljestev je prihajalo do vse pogostejšega stika različnih kultur in obredi so postali na nek način "državni" – vsako mesto, kraljestvo ali imperij je imelo svoja pravila, po katerih se je obred odvijal. V času starih civilizacij se je začel t. i. kult vladarja oz. čaščenje vladarja po božje. Vladar je bil "sveta ose-

ba", zato so se z njim povezani obredi izvajali v templjih, hkrati pa se je protokol izvajal pred oz. v vladarjevi palači. O tem nam pričajo npr. reliefi na pročelju Asur-nasir-palove palače (880 pr. n. št.), ki prikazujejo kralja s spremstvom in poklon podjarmljenih ljudstev ter druge darovalce.⁴ Vladar je imel posebno mesto tudi v Egiptu (npr. templji vladarjev nove egiptovske države, ki so omogočali izvajanje zelo kompleksnega protokola).⁵

Antična Grčija je prinesla spremembe v družbeni ureditvi – polis je prevesil pozornost iz enega posameznika na ljudstvo. Obredi v grškem polis so se odvijali na akropoli, na agori, tekli so skozi mesto ali pa so se odvijali v velikih svetiščih. Helenizem pa je z Aleksandrom Velikim znova uveljavil kult vladarja kot so ga poznale prve velike civilizacije. Aleksander je v času svojega vladanja (356–323 pr. n. št.) in osvajanj spoznal mnoge navade starih civilizacij in jih tudi sprejel. V zahodni svet je prinesel perzijske običaje kot proskineza⁶ in nekatere attribute vladarskega kulta, ki so se ohranili še v naslednjih dobah.⁷

V času antičnega Rima se je oblikovalo zelo veliko običajev in obredov, ki so bili zmes širokega časovnega in prostorskega okvirja. Velik del obredov se je odvijal na trgih (forumu), kasneje v cirkusu, določeni protokoli, vezani na cesarja pa v kompleksu cesarjeve palače.⁸ Javni dogodki so se večinoma odvijali na forumu, v Rimu na trgu Forum Romanum, ob katerem so ležali t. i. cesarski forumi. Slednji so se oblikovno naslanjali na dediščino helenistične agore in so nastali po naročilu vladarjev za javno rabo – kot taki so bil jasna izjava vladarja o cesarski veličini (slavoloki, častni stebri, razni spomeniki). Arhitektura oz. prostorska zasnova je tako postala "orodje za utrjevanje oblasti, predvsem z zunanjim razkazovanjem njene moči".⁹ Med bolj slavnostne obrede je gotovo sodil zmagoslavni sprevod, ki se je verjetno izoblikoval že pred obdobjem republike Rima (začetnik naj bi bil Romul) in se je skozi čas spreminjal (zadnji zmagoslavni sprevod naj bi bil izveden leta 1571). Slavnostni sprevod se je vil

⁴ Orthmann, *Der alte Orient*, str. 68–69, 72.

⁵ Za kult vladarja v starem Egiptu glej: Ziegler, *The Pharaohs*, str. 97–111, 142–157, 161–193, 271–295.

⁶ Glej Weiß, *Proskynese*, str. 265–266.

⁷ Najvažnejši zunanji znak helenističnega kraljevskega dostojanstva je bil diadem. Druga dva simbola helenističnega vladarja sta bila pečatni prstan (za potrjevanje dokumentov) in večni ogenj (po ahajmenidskem zgledu), ki je gorel poleg prestola kot simbol večnosti vladarskega dostojanstva. Te elemente vladarske oblasti je prevzelo rimsko cesarstvo (Bratož, *Grška zgodovina*, str. 221). Pred Aleksandrom Velikim je v grškem svetu s čaščenjem določene osebe začel špartanski vojskovodja Lizander (Bratož, *Rimska zgodovina*, str. 185).

⁸ Bratož, *Rimska zgodovina*, str. 408–412; Millar, *The Emperor*, str. 18–24.

⁹ Marinko, *Antična arhitektura*, str. 241.

¹ Protokol zaznamuje uradna in družabna pravila za medsebojne stike uradnih predstavnikov držav, pomeni tudi urad, oddelek ustreznega organa, ki skrbi za izvajanje teh pravil, ali mednarodni dogovor, zapisnik (SSKJ, str. 1089; za razvoj diplomacije glej: Vukadinović, *Diplomacija*).

² Cazeneuve, *Sociologija obreda*, str. 25–34.

³ Za natančnejši pogled v obrede in prostore izvajanja le-teh med drugim glej: Frazer, *Zlata veja*; Hirsch in O'Hanlon, *The anthropology of landscape*; Cazeneuve, *Sociologija obreda*.

skozi Rim po Sveti cesti (*Via sacra*), skozi *Porta Triumphalis* ter prek foruma na Kapitol, kjer so opravili žrtvovanje v templju Jupitra.¹⁰ Prostor, kjer se je odvijal sprevod, se je oblikoval v reprezentativno celoto, ki so jo krasili slavoloki, pročelja pomembnih stavb, forumi s častnimi stebri, konjeniški in drugimi spomeniki ter templji. V času od 4. do 7. stoletja so se zmagoslavni sprevodi razširili tudi po drugih mestih cesarstva in so slavili zmago nad barbari in uzurpatorji.¹¹

V zgodnjem srednjem veku je uvedlo krščanstvo svojega vodjo, tako da je Evropa določen čas poznala dva velika vladarja (papeža in cesarja oz. kralja). V srednjem veku so še poznali zmagoslavni sprevod,¹² nadgradili pa so protokol kronanja in slavnostni sprejem (*adventus regis*). Slednjega je predstavljala slavnostna procesija, ki se je začela že izven mesta, se vila v mesto oz. v pfalzo, se vključila v dogajanje v cerkvenih in kraljevih prostorih in se zopet odvila precej daleč od samega mesta nastanitve gosta.¹³ Kronanje pa se ni izvajalo v tako velikih razdaljah, navkljub svoji pomembnosti za vladarski ceremonial. Obred kronanja se je navadno odvil v cerkvi in ga je sestavljal slovesni prihod bodočega vladarja, aklamacija, maziljenje in sprejem insignij (tudi zaobljuba narodu).¹⁴ Srednjeveški protokolarni prostor so večinoma predstavljale papeška rezidenca in mnoge pfalze vladarjev. Navado srednjeveških vladarjev, ki so se premikali po svojem ozemlju, varovali njegove meje in niso imeli stalne rezidence, je prekinil frankovski kralj Karel Veliki. Leta 794 je postavil svojo rezidenco v Aachnu. Glavni vzgib k temu dejanju je bila želja posnemati bizantinske in vladarje starejših obdobij. Središče njegove palače je predstavljala prestolna dvorana, ki je imela podobo cerkve (kapele) in je bila namenjena tudi liturgičnim namenom. T. i. palatinska kapela se je zgledovala po cerkvi San Vitale v Raveni (in cerkvi Svetega Sergija in Bakha v Konstantinoplu)

ter je jasno izražala namero Karla Velikega, da bi postavil "novi Rim".¹⁵

Protokolarni prostor v novem veku

Novi vek nam postreže z nepregledno množico protokolarnih prostorov, raztresenih po celotnem svetu. Renesančni prostor se je lepo izrazil v Firencah, ki so kot zgoraj omenjeni Aachen želele postati "drugi Rim". Središče mesta in izvajanja protokola je predstavljala mestna palača, Palazzo della Signoria s svojo trdnjavsko podobo, ki jo rahlja 91 m visok mestni stolp in trg nepravilnih oblik ob njej, ki je bil pomensko poudarjen s kipi sedmih vrlin ter dopolnjen z mnogimi plastikami (npr. konjeniški spomenik vojvodi Cosimu I. Medičejskemu). V drugi polovici 14. stoletja je na robu trga nastala velika troarkadna loža (Loggia dei Lanzi) z namenom ustvariti veličasten pokrit prostor za ceremonije in razpravljanje.¹⁶

Skozi čas so v Rimu nastajale izjemne palače, vile, cerkve in trgi, ki so gradile večno mesto, zgled za mnoge vladarje. Reprezentativno podobo Rima je nadgradil tudi Gian Lorenzo Bernini v času 1655–1657, ko je ustvaril "sakralni protokolarni" prostor pred baziliko Svetega Petra.¹⁷ Barok pa je pustil globok pečat v francoskem prostoru, predvsem z nastankom veličastnega protokolarnega prostora Versaillesa, ki je na nek način prevzel vlogo Rima. Razkošni двореc dopolnjuje še razkošnejši vrt, ki je bil nosilec dvornega ceremoniala v toplih dneh.¹⁸ Nedaleč stran, v središču Pariza, je eden najznamenitejših državnih protokolarnih prostorov. Predstavlja ga historična os, ki so jo začeli graditi francoski vladarji (Louvre, Tuilerijski vrtovi, trg Concorde, Slavolok zmage in Elizajške poljane) in se nadaljuje v novozgrajeni del mesta (preko Sene do novodobnega obrambnega ministrstva) – iz prostora palač, vrtov in drevoredov v prostor nebotičnikov.¹⁹

Konec 18. stoletja se je oblikovala ideja o izgradnji protokolarnega prostora Združenih držav Amerike. Leta 1791 je Pierre L'Enfant izdelal načrt za protokolarni prostor v Washingtonu D. C. Zasnova je veliko avenijo (The Mall), zeleno površino

¹⁰ Ramsay, *Triumphus*.

¹¹ V 5. stoletju so začeli velike ceremonije, tudi zmagoslavni sprevod, izvajati v prostoru cirkusa (McCormick, *Triumph*, – *zug*, str. 1024–1026). Med pomembne državne obrede lahko uvrstimo tudi pogrebni ceremonial vladarja. V času rimskega cesarstva je bil z le-tem povezan religiozno-filozofski koncept apoteoze, ki je umeščal vladarja (tudi pomembne posameznike in kasneje razne prebivalce rimskega imperija) po njegovi smrti med bogove. Ceremonial pogreba je potekal kot sosledje pogrebne sprevoda, grmade, obhoda vitezov in poleta orla (Osvald, *Ikonografija rimskega kulta vladarja in cesarske apoteoze*, str. 97–99).

¹² Binding, *Triumphbogen*, str. 1027–1028; McCormick, *Triumph*, – *zug*, str. 1024–1026; Reifenberg, *Prozession*, str. 287.

¹³ Kölzer, *Adventus regis*, str. 170–171; Hack, *Das Zeremoniell*, str. 19–33.

¹⁴ Med vladarske insignije so sodile: diadem (kasneje krona), žezlo (okrašena palica), meč, plašč – navadno purpurni, zlato jabolko (in dvig roke za prisego; Schnith, *Krönung*, str. 1547–1549; Anton, *Salbung*, str. 1289–1292; Contamine, *Sacre*, str. 1246–1247).

¹⁵ Fichtenau, *The Carolingian Empire*, 54–55, 67–69, 72.

¹⁶ Turner, *The Renaissance in Florence*, str. 31–32. Prostorski poudarek na mestni palači in trgu je na Apeninskem polotoku zaznati že v 13. stoletju, ko so se mesta otresla feudalnega sistema in ga nadomestila z demokratičnim. V tem času je znameniti Il Campo z mestno palačo in stolpom (campanille) pridobila tudi Siena (Rowe, *Civic realism*, 9–34).

¹⁷ Webb, *The city square*, str. 133–135.

¹⁸ Odrpt prostor so gradile dolge osi, ki so jih obdajali striženi zeleni zastori in poudarjali raznoliki vodni motivi, parterji, skulpture in arhitekturni elementi (Ogrin, *Vrtna umetnost sveta*, str. 89–90).

¹⁹ Poisson, *Paris*, str. 26–33, 272–275, 280–281, 284–287.



Trg palač v Sankt Peterburgu kot promenadni prostor (Webb, The city square, str. 157).

z vrtovi, ki je povezovala tako kulturno kot politično (Kapitolški grič in Belo hišo) pomembne objekte. L'Enfant se je pri oblikovanju demokratične prestolnice zgledoval po glavnih mestih in kraljevih rezidencah evropskih monarhij, zato so mu nekateri očitali navezovanje na simbolično predstavo o imperialni obliki oblasti. Drugi pa so široke avenije in odprte javne prostore Washingtona interpretirali kot izraz za demokratične vrednote in simbol vlade, ki je dostopna svojemu ljudstvu ter so tako videli prostor za rastoči narod.²⁰

Protokolarni prostor Washingtona D. C. je obuditev Versaillesa v novem slogu, enako velja za Sankt Peterburg. Mesto je leta 1703 ustanovil Peter Veliki, kmalu za tem ga je razglasil za prestolnico in začel graditi reprezentančen prostor v čast Rusije. V začetku 19. stoletja je nastala sekvenca trgov (dolga več kot 800 m), ki so služili političnim, vojaškim in verskim ceremonijam.²¹

Tudi Nemčija je ustvarjala protokolarne prostore.²² Najmočnejši pečat v arhitekturnem prostoru je zapustil Hitler, saj je menil, da bi arhitektura morala biti priča političnih in kulturnih dosežkov

Nemcev še nadaljnja tisočletja.²³ Na to kaže tudi njegovo podpiranje arhitekta Alberta Speera. Njegovi prvi projekti so se nanašali na mesto Nürnberg, kjer je zasnoval prostor za parade t. i. Zeppelinfeld. Za realizacijo mnogih velikopoteznih projektov pa je zmanjkalo časa. Med temi je bil tudi projekt za Berlin, glavno mesto nemškega Rajha. Glavni poudarek bi mestu dala os v smeri sever–jug (dolga 4,8 km) z velikim paradnim prostorom, slavolokom in Velikim trgom (štirikrat večji od Rdečega trga) ter 290 m visokim objektom s kupolo (velika dvorana): okoli trga naj bi stale še državne pisarne, parlament, glavni vojaški štab in palača vladarja. To os bi prečkala krajša os v smeri vzhod–zahod z glavnim atributom – Brandenburškimi vrati.²⁴

Prav tako ima tudi Kitajska svoj protokolarni prostor – trg Tiananmen (trg Nebeškega miru). Slednjega je najbolj zaznamoval Mao Zedong. Trg lahko sprejme milijon ljudi in meri 880 x 500 m. Je dvakrat večji kot načrtovani Speerov Veliki trg in velja za največji javni trg na svetu. Oblikovni in funkcionalni zgled mu je bil Rdeči trg v Moskvi. Slednji je nastajal postopoma kot tudi stavbna opna, ki ga obdaja.²⁵ Rdeči trg naredi močan vtis na obiskovalca in je, skupaj s Kremljem, duhovna manifestacija ruske oblasti in države.²⁶

²⁰ *The Mall.*

²¹ V centru je bil Trg admiralitete, ki je povezoval Trg senata na zahodu in Trg palač na vzhodu, kjer je tudi Zimska palača. Trg senata je ovekovečen s konjeniškim spomenikom Petra Velikega, trg palač pa sestavljata slavnostni vhod skozi stavbe oz. slavolok (nad njim je triumfalna osmerovprega) in častni steber, ki nosi soho angela t. i. Aleksandrov steber (Webb, *The city square*, str. 156–160).

²² Eden izmed teh je bil Kraljevi trg (Königsplatz) v Münchnu. Bavarski kralj Maximilian I. Josef je naročil ureditev trga dvornemu arhitektu Leu von Klenzeju. Ta je ustvaril moderno agoro s templjema in propilejami. Leta 1933 je prostor nadgradil Hitlerjev arhitekt Paul Ludwig Troost (dodani Hitlerjeva stavba in stavba Partije), ki ga je kasneje nasledil Albert Speer (Webb, *The city square*, str. 160–163).

²³ Hitler ni želel, da bi glavno mesto Rajha bilo podobno Rimu (Breloer, *Die Akte Speer*, 46).

²⁴ Webb, *The city square*, str. 160–163, 176–177; Breloer, *Die Akte Speer*, 40–60.

²⁵ V 15. stoletju so ustvarili odprto površino in preuredili Kremelj, v 16. stoletju so zgradili cerkev Vasilija Blaženega, leta 1814 je arhitekt Osip Ivanovič Bové prostor na novo projektiral v paradni prostor, v času Stalinove oblasti se je celo snoval načrt rekonstrukcije trga (Webb, *The city square*, 168–171, 177–179).

²⁶ Prav tam, str. 168–171.



Maketa Speerove ideje za Hitlerjevo promenadno cesto (Webb, *The city square*, str. 177).

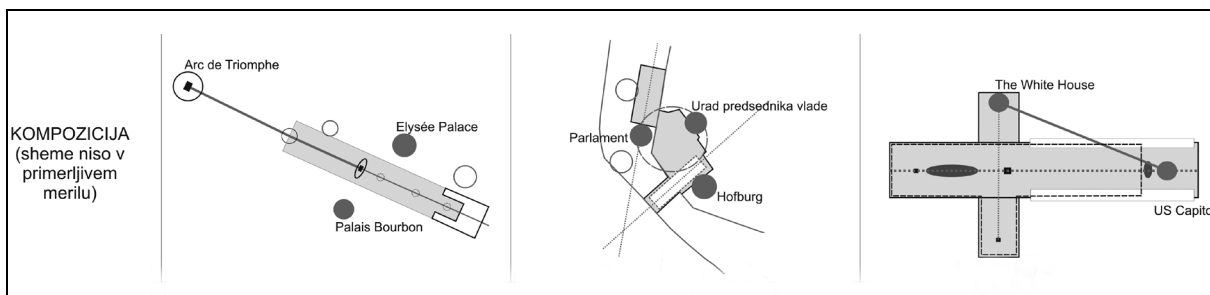
Pri protokolarnih prostorih, ki so nastali v okviru monarhičnega ali oligarhičnega sistema, lahko opazujemo zasnove s poudarkom na osni, zrcalni kompoziciji in na velikih dimenzijah prostih povr-

šin. Vladni objekt (ali kraljeva rezidenca) je večinoma poudarjen z veliko tlakovano površino in tako izstopa iz ostale stavbne opne. Ponekod gleda na tlakovano ploskev balkon namenjen nagovorom množice (Tiananmen, Hofburg). Drugje so vladni objekti vezani na vrtove, sestavljene iz izjemnih motivov, ki impresionirajo gledalca (vertikalni poudarki v vodometih, stebrišča v geometrijsko nadzorovanem drevju ali slavaloki, kot je primer Gloriette v Schönbrunnskih vrtovih na Dunaju).

Pri protokolarnih prostorih, ki so nastali v kontekstu demokratičnih ureditev (grške agore, Sienski Il Campo, Piazza della Signoria v Firencah in Plečnikov praški grad), pa opazimo manjše dimenzije prostora, raznolike poudarjene prostorske elemente in spomenike. Na ta način je ustvarjena intimna atmosfera, ki deluje na prebivalce mesta prijetneje in ustvarja občutek varnosti. Izjema v oblikovanju "demokratičnih" prostorov je gotovo protokolarni prostor Washingtona D. C., ki sledi shemi "monarhičnih" prostorov.

Med prostorskimi elementi protokolarnih prostorov so najpomembnejši steber (pilaster, stebrišče), slavalok, častni steber, obelisk in konjeniški spomenik, ki predstavlja simbolno navzočnost vladarja. Vertikalni elementi usmerjajo pogled gledalca nase in hkrati predstavljajo stik med nebom in zemljo, kar je bilo pomembno že pri prvih oblikah čaščenja (sveta gora, drevo).

Vodilni slog v oblikovanju protokolarnih prostorov je klasicistični. V njem je najti elemente, ki so jih imeli že prvi staroveški protokolarni prostori in so bili skozi čas vedno znova obujeni, poleg tega se je "vsak totalitarizem oprijemal klasicizma začetka 19. stoletja".²⁷



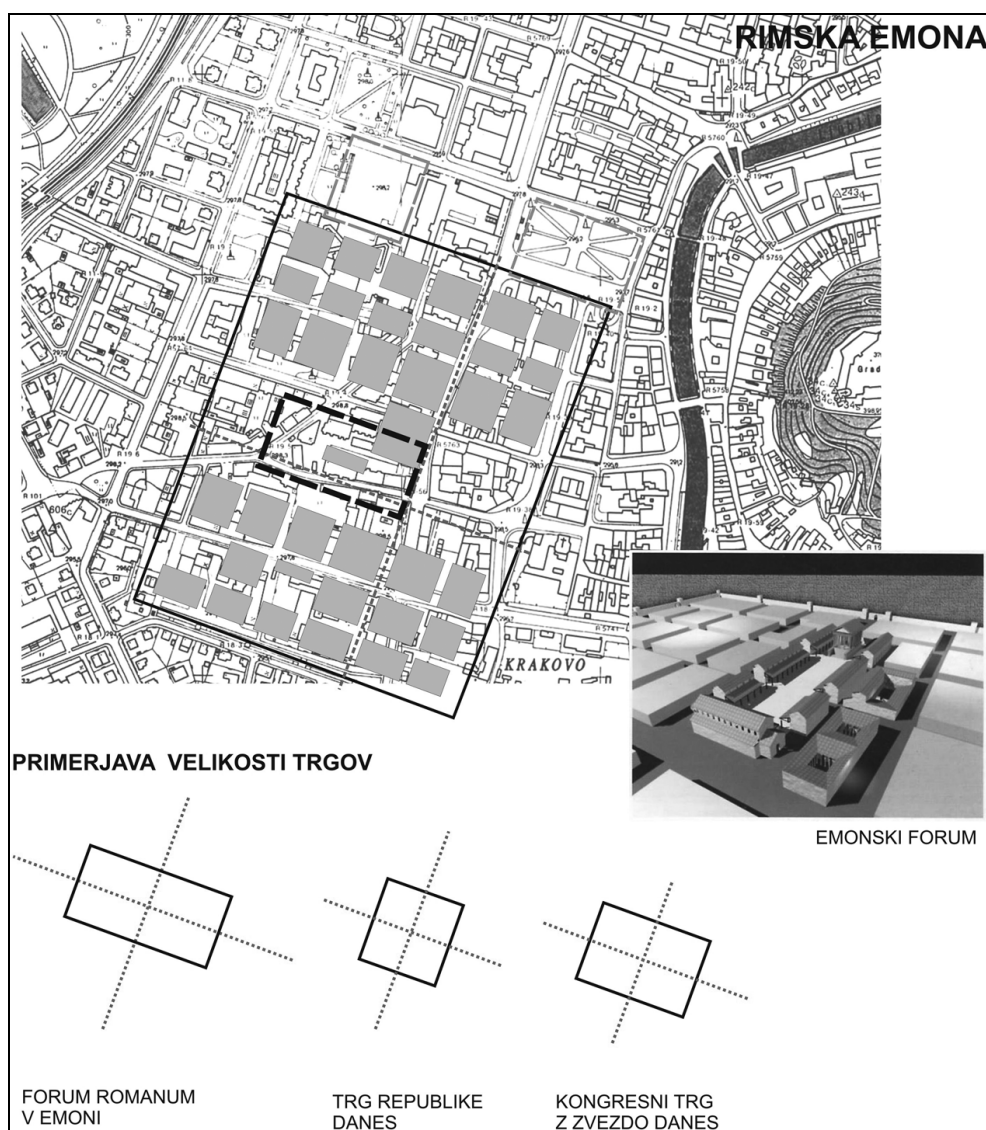
Shematični tlorisni prikaz protokolarnih prostorov Pariza, Dunaja in Washingtona D. C. (označena je površina protokolarnega prostora ter glavne osi in objekti, ki ga gradijo).

²⁷ Prelovšek, *Plečnikov "fašizem"*, str. 46.

Protokolarni prostor v zgodovini Ljubljane

Leta 35. pr. n. št. so Rimljani ustanovili kolonijo Emona, ki je se je počasi izoblikovala kot *urbs quadrata* z rastrsko shemo ulic in insul ter s forumom v sredini.²⁸ Oblikovana je bila kot vsa novonastala mesta pod rimsko oblastjo in je poleg mestne ureditve prevzela tudi družbeno oz. državno. Proti koncu obstoja rimskega imperija so se v Emoni verjetno odvijali ceremonialni pogrebni sprevodi aristokracije ali zmagoslavni sprevodi, v ospredju katerih je bilo javno branje uradnih cesarjevih biltenov ter slavnostni sprejemi cesarjevih odposlancev

in pomembnih mož. Del poti sprevodov je moral voditi skozi mesto, torej skozi mestna vrata po glavni ulici na forum. Pravilno oblikovan forum je bil nekdanj umeščen med današnjo Gregorčičevo in Rimsko cesto in je imel tempelj Kapitolske triade, stavbo mestnega sveta (kurijo) in sodno dvorano (baziliko), pred obzidjem pa so stali trgovski lokali. Forum je bil širok približno 60 m in dolg 180 m in je bil tako večji od današnjega Trga republike ali Kongresnega trga s parkom Zvezda. Rimska družba je tako vnesla na naš prostor ne samo izoblikovan protokol rimskega imperija, ampak tudi reprezentativno oblikovan mestni prostor.²⁹



Prikaz Emone na načrtu Ljubljane in primerjava z današnjima trgoma (vir: kart. podloga: TTN, 1995; slika Emonski forum: Plesničar-Gec, Forum, str. 73).

²⁸ Plesničar-Gec, *Urbanizem Emone*, str. 10.

²⁹ Plesničar-Gec, *Urbanizem Emone*, str. 64–78; Marinko,

Antična arhitektura, str. 316–320; Korošec, *Ljubljana skozi stoletja*, str. 9–18.

Kasneje se je razvil obred ustoličevanja koroških vojvod, ki sicer ni neposredno vezan na Ljubljano, vendar je pomemben za sam razvoj protokolarnega prostora na širšem slovenskem območju.³⁰

Mestni trg

V Ljubljanski kotlini se je v srednjem veku začelo razvijati mesto, ki ga reprezentativni ostanki Emone niso zanimali in se je naselilo na drugem bregu Ljubljane. Ljubljana, ki se prvič omenja že med letoma 1112 in 1125,³¹ je okoli leta 1220 pridobila mestne pravice.³² Posledično se je oblikovala samouprava, sestavljena iz stalnega dvanajst članskega notranjega

mestnega sveta in štiriindvajset članskega zunanjega sveta; sestavljenega iz meščanov in obrtnikov z manjšim premoženjem, ki so imeli meščansko pravico in so redno plačevali davke ter niso kršili zakonov. Ljubljana je s svojo avtonomijo pridobila novo oblast, ki ji je morala tudi zagotoviti mesto delovanja. Srednjeveška naselbina je bila konglomerat treh mest – imela je tri jedra (Mestni, Stari in Novi trg) in je bila obdana z obzidjem (vsako mesto je bilo posebej obzidano). Obzidje pa je poleg varnosti doprineslo tudi omejitve – mesto se dolgo ni širilo izven obrambnih zidov, prostora znotraj teh pa je bilo malo. Tudi mestna oblast se je morala zadovoljiti z majhnim protokolarnim prostorom. Mestna skupščina je najprej zasedala v komunū Na tranči. Na prostoru pred Mesarskim (danes Čevljarskim) mostom čez Ljubljano, ki je bil prekrit, je bilo mestno zbirališče za vse tri predele tedanjega mesta. Tu so se odvijali dogodki, vezani na mestne organe oblasti in večje zборе ljudi. Leta 1484 so sezidali v sredini mesta prvo Mestno hišo, ki je imela na trg odpirajočo se lopo, kjer sta zasedala oba mestna sveta. Mestno zbirališče se je tako prestavilo na Mestni trg, ki je svoj videz spremenil šele v času baroka. Poleg magistrata je novo baročno podobo pridobil tudi vodnjak. Slednjega je izdelal Francesco Robba, ki je tako uspel nadgraditi pomembnost trga s simboliko in obeliskom, ki krasi fontano.³³

Kranjska je leta 1335 prešla pod Habsburžane. Novi vladarji so imeli svoje prostore v Ljubljani, vendar jih niso uporabljali. Posledično je bilo tudi snovanje kakršnega koli protokolarnega prostora za oblast nezanimivo (mestna oblast je še vedno uporabljala Mestni trg). V mestu so bili cesarski namestniki (vicedomski urad), kar je absolutistična ureditev državne uprave ukinila ter ta urad nadomestila z uradom notranje avstrijske reprezentance in komore (18. stoletje). Stanovi in deželna uprava so imeli na čelu deželnega glavarja, ki ga je imenoval vladar na predlog deželnih stanov. Kranjski deželni vladarji so imeli svojo stolico na ljubljanskem gradu (do ureditve Lontovža). Protokolarni prostor se kljub prisotnosti upravnih organov monarhije pojavi šele z začetkom 19. stoletja, z ureditvijo Kongresnega trga.³⁴ Takrat je bilo slovensko ozemlje za kratek čas pod francosko okupacijsko upravo. Ob ponovni vzpostavitvi avstrijske oblasti je mesto doživelo obdobje obnov. Že v prvi četrtini 19. stoletja so uredili nove ulice na mestu porušenega obzidja in nove trge na prostorih nekdanjih mestnih vrat. Med slednjimi je bil tudi Kongresni trg pred Vicedomskimi vrati (poleg Krekovega, Trga francoske revolucije in Marijinega oz. Prešernovega tr-

³⁰ Začetke ustoličevanja je treba povezovati z obdobjem slovenske kneževine Karantanije v 7. in 8. stoletju, njegov konec pa z letom 1414 (Štih, *Karantanci*, str. 47–58. Za kratek pregled spreminjanja obreda glej: Grafenauer, *Karantanija*, str. 274–279). Sprva je bil obred najverjetneje povezan samo s ceremonijo na knežjem kamnu, saj je le-ta verjetno stal tam, kjer je danes vojvodski stol (Pleterski, *Mitska stvarnost*, str. 484). Vojvodski stol pa je nastal kasneje, v 9. stoletju (Grafenauer, *Karantanija*, str. 277). Obred se je začel pod Koroško goro, blizu cerkve sv. Petra oz. pri Krnskem gradu, kjer je stal knežji kamen. Slednjega predstavlja baza rimskega stebra, ki so ga ljudje najverjetneje prinesli iz opustelega antičnega Virunuma. Na tem kamnu je vojvoda s spremstvom pričakal svobodni kmet. Slednji je ob soglasju ostalih prisotnih predal "prestol" vojvodi v zameno za določeno plačilo, živino in obleko, ki jo je vojvoda nosil. Vojvoda je tako pridobil svoj prestol in kmečko oblačilo ter je na kamnu zavihtel meč na vse strani kot pravični rasodnik nad vsemi. Sledil je spreved h gosposvetki cerkvi, kjer je krški škof opravil mašni obred in tako posvetil vojvodo. Po obilni pojedini je šel vojvoda k sodnemu stolu oz. vojvodskemu stolu, postavljenem na Gosposvetkem polju, tam je delil fevde, sodbo in pravico (predstavljena je zadnja faza obreda – po 13. stoletju – kot jo je podal Janez Vetrinjski v svoji kroniki *Liber certarum historiarum* spisani v letih 1340–41; Grafenauer, *Ustoličevanje*, str. 92–115; za opis knežjega kamna in vojvodskega stola glej: Grafenauer, *Ustoličevanje*, str. 146–147). Način podelitve oblasti vladarju – oblast mu podeli svobodno, preprosto ljudstvo – je pomemben, saj ga lahko najdemo le pri slovanskih ljudstvih. Germanska plemena, ki so vplivala na slovensko ozemlje (Goti, Langobardi, Franki), so poznala en sam način podelitve knežje oblasti – povzdig na ščit, ki so ga ob razkroju rimskega cesarstva začasno uveljavili celo ob proglasitvah zahodnega in vzhodnega rimskega cesarja. Obred ustoličevanja koroških knezov je bil vezan na odprti prostor, na travnike ter na objekte – na sedež tamkajšnje posvetne (Krnski grad) in svete (cerkev Gospe Svete) oblasti. Prav ta odprti prostor moramo šteti za protokolarni prostor vsaj do oblikovanja mestnih središč in oblasti. Med te oblike protokolarnega prostora lahko štejejo tudi posebne strukture v prostoru, kot so na primer sejni kamni pod lipo v Vrbi na Gorenjskem. Slednji so spomenik ljudskega prava, povedo nam, da so se nekdanj tu zbirali pomembni močje in se odločali o zadevah skupnosti (pod domeno večje je tedaj spadala mala sodna oblast). Košate lipe, pod katerimi so se sestajali, so stale v vasi ali blizu vasi, pogosto tudi pred gradom. Takšni zbori večja so se ohranili tudi v 18. stoletju (Gruden, *Zgodovina slovenskega naroda*, str. 394–395). Sam prostor zborovanja je tako označevala le velika lipa (nič reprezentativnega), vendar se v tem prostorskem elementu vidi sled pomembnosti svetega drevesa za "primitivna" ljudstva ali častnega stebra za Rimljane.

³¹ Štih, *Dve novi notici*, str. 7–42.

³² Mihelič, *Vodnik po Ljubljani*, str. 49.

³³ Korošec, *Ljubljana skozi stoletja*, str. 19–26; Mihelič, *Vodnik po Ljubljani*, str. 49–50.

³⁴ Gruden, *Zgodovina slovenskega naroda*, str. 391; Mihelič, *Vodnik po Ljubljani*, str. 28.

ga). Leta 1791 so podrli mestna vrata in z odpadnim materialom zasuli obzidni jarek. Kapucinski samostan z vrtovi, ki je stal na mestu današnje Zvezde, so Avstrijci leta 1817 podrli. Tako je pred vicedomskim dvorcem oz. novim deželnim dvorcem (današnja stavba Univerze v Ljubljani) nastala velika prazna površina, primerna za parade.³⁵

Kongresni trg

Povod za ureditev Kongresnega trga kot protokolarne je bil petmesečni kongres, ki ga je organizirala Sveta alijsa v Ljubljani leta 1821.³⁶ Kongres je vsekakor dvignil ugled mesta, predvsem zaradi udeležitve avstrijskega cesarja in ruskega carja. Mesto se je zato začelo vneto pripravljati in krasiti. Pod nadzorom magistrata je moral vsak meščan urediti in popraviti strešne žlebove na ulični strani, počistili so ulične kanale, dopolnili ulično razsvetljavo, tlakovali nekatere nove ulice, poskrbeli so za obilico kočij, vlečnih in jezdni konj. Z nizi lampijončkov so okrasili pomembnejše mestne stavbe kot na primer novi deželni dvorec, magistrat in nadškofijsko palačo. Uredili so trge kot je bil Kongresni (Kapucinski), Marijin trg pred frančiškansko cerkvijo in pred gostilno pri "Avstrijskem cesarju" ter mostove kot Špitalski in Čevljarški. Popravili so staro gledališče in obnovili redutno dvorano. Ob začetku ceste proti Trstu in ceste proti Dunaju pa so postavili slavoloka.³⁷

Cesar Franc I. z ženo Karolino, ki je v mesto prišel na dan Svetih treh kraljev (6. januarja), je za čas kongresa prebival v deželnem dvorcu. Naslednji dan je prispel ruski car Aleksander, ki se je svoj slovesni spreved začel v Črnučah (tu se je ustavil in uredil za spreved; na to spominja gostilna "Pri ruskem carju") ter ga zaključil v nadškofijski palači, kjer je bil tudi nameščen. Sicilsko-napolitanski kralj Ferdinand je prispel 8. januarja. Franc I. ga je pričakal v Vrhniku in ga pospremil do kraljevega začasnega bivališča na Gosposki ulici. Tako so v mesto prihajali pomembni udeleženci kongresa (nadvojvode, predstavniki Anglije, Francije, Sardinije, Toskane, Portugalske, Danske, papeške države ipd.), ki so v času kongresa sestankovali v deželnem dvorcu.³⁸ V času kongresa je mesto živelo v vrvežu zabav, plesov in maškarad v reduti, na strelišču in v zasebnih hišah, opere in koncerti so se menjavali z vojaškimi paradami na Kongresnem trgu (cesar je imel lep pogled nanje), prirejali so lovske in jezdne

zabave, izlete na vozovih, sankah ali s čolni po Ljubljani, med gospodo so bili priljubljeni sprehodi po Lattermannovem drevoredu, manjkale pa niso niti mašne slovesnosti – brale so se maše zadušnice ali pa so se praznovali rojstni dnevi (avstrijskega cesarja in cesarice ter neapeljskega kralja), god tega ali onega vladarja. Za cesarjev rojstni dan (12. februar) so sezidali majhen paviljonček v Mestnem logu, kjer je najraje jezdil. V tem času so postavili tudi empirski spomenik v Dolu pri Ljubljani – v spomin na obisk cesarja in cesarice dne 16. maja 1821.³⁹ Na velikonočni teden je avstrijski dvor prisostvoval pobožnostim in cerkvenim obredom v stolnici, ogledal pa si je tudi božje grobove po ljubljanskih cerkvah. Na velikonočno soboto (21. aprila) so si vladarji ogledali lahko konjenico Klenau ob 8^h zjutraj, ob 10^h se je cesarski dvor odpravil v stolnico, popoldne (ob 4^h) je bilo v stolnici vstajenje, nato je sledila procesija z najsvetejšim (iz cerkve po vsem trgu). V paradi je bil tudi bataljon graničarjev oz. hrvaški "graničarski" oddelek, ki je izstrelil tri salve.⁴⁰

Po kongresu je mesto želelo površino pred Deželnim dvorcem nekako zapolniti. Sprva so hoteli del te površine (današnja Zvezda) pozidati. Ena od idej je bila postavitve palače deželne vlade, druga postaviti obelisk, na katerem bi bil teleskop za opazovanje ljubljanskega poldnevnikarja. Zamisel o monumentalnem vodnjaku s figuralnimi plastikami izhaja iz leta 1838, uresničena pa je bila šele leta 1941. Leta 1824 je Mesto zasadilo akacijev drevored na območju nekdanjega kapucinskega samostana oz. današnje "Zvezde" v zvezdasti parkovni shemi.⁴¹

Sam Kongresni trg pa ni doživel večjih oblikovnih posegov do leta 1927, ko ga je v sklopu svojega snovanja Ljubljane spremenil Jože Plečnik. Trg je na novo tlakoval in ustvaril površino z betonskimi belimi kvadrati v okvirju iz temnega betona, park Zvezdo pa je obdal z betonskimi profiliranimi in masivnimi stebrički. Na novi tlakovani površini Kongresnega trga je zarisal os med nunsko cerkvijo in Filharmonijo z vrsto svetilk ter s spomenikom svete Trojice, ki ga je dal prenesti iz Ajdovščine.⁴² Tako mu je uspelo ustvariti reprezentativno površi-

³⁵ Mihelič, *Kongresni trg z Zvezdo*, str. 114–145.

³⁶ Kongres, ki se je začel z januarjem, se je uradno končal 26. februarja leta 1821 (Holz, *Ljubljanski kongres*, str. 7).

³⁷ Mal, *Zgodovina slovenskega naroda*, str. 284–286; za slavoloka glej: Holz, *Ljubljanski kongres*, str. 24–25.

³⁸ Mal, *Zgodovina slovenskega naroda*, str. 286–290; Za seznam najvišjih in visokih osebnosti, ki so sodelovale na Ljubljanskem kongresu glej: Holz, *Ljubljanski kongres*, str. 75–105.

³⁹ Leta 1830, ko sta si cesar Franc in cesarica Karolina ogledala uspešno delo na projektu izsuševanja barja so postavili v spomina na njun obisk graniten spomenik ob Karloškem mostu v Ljubljani (Mal, *Zgodovina slovenskega naroda*, str. 488).

⁴⁰ Prav tam, str. 284, 290, 364; Holz, *Ljubljanski kongres*, str. 55, 70, 64–66 (za natančnejši opis dogajanja ob kongresu glej dnevnik Henrika Coste v: Holz, *Ljubljanski kongres*, str. 45–73).

⁴¹ Ta parkovna shema je bila zapuščina francoskega urbanizma, za katerega je značilno snovanje parkov kot neločljivih sestavin pri urejanju mest že od 16. stoletja naprej. V Ljubljani so do leta 1820 po francoskem vzoru uredili mnoge zelene površine in posadili tudi prve drevorede (Mihelič, *Kongresni trg z Zvezdo*, str. 114–145; Mal, *Zgodovina slovenskega naroda*, str. 284).

⁴² Krečič, *Jože Plečnik*, str. 200.

no, ki je lahko sprejela množico ljudi in je delovala kot forum ob agori, saj bi park Zvezdo zaradi množice obeležja, ki se nanašajo na Slovenijo in narod, lahko imenovali ljubljanska agora. Kongresni trg z Zvezdo je že mnogokrat kot tudi še danes izvrstno odigral vlogo protokolarnega prostora – bil je nosilec mnogih pomembnih dogodkov kot npr. shoda ob ustanovitvi Jugoslavije leta 1918, ko je bil slavnostni govornik Ivan Hribar; osvoboditve Ljubljane maja 1945, ob koncu druge svetovne vojne, ko je Ljubljančane z balkona današnje Univerze nagovoril Boris Kidrič (predsednik prve slovenske vlade); nagovorov Tita prav tako iz balkona Univerze; prvomajskih parad oz. velikih ljudskih zborovanj po vojni; zborovanja v podporo četverici 1988; srečanja s predsednikom Billom Clintonom junija 1999 itd.

Čas potresa in Plečnikovega delovanja v Ljubljani

Pred rušilnim potresom leta 1895 so bili v Ljubljani naslednji upravno oz. državno pomembni objekti: deželni dvorec (v njem so do 1791 stanovali in uradovali namestniki deželnega vladarja, nato je bila tu bančna uprava, deželna vlada, nekaj let cesarsko-kraljevi dvor, kasneje stanovski dvor), palača deželnih stanov ali Lontovž (današnja Slovenska akademija znanosti in umetnosti), Štiški dvorec (nekdanj deželno in okrožno sodišče), špital (tu je bil nekaj let sedež okrožnega vladarstva). Po potresu so morali podreti tako špital kot deželni dvorec, takrat pa smo izgubili tudi mnoge druge reprezentativne stavbe kot na primer Auerspergov knežji dvorec.⁴³ Po drugi strani pa je potres prinesel mestu enkratno in nujno možnost celostne ureditve. Tako je bil razpisan javni natečaj za nov regulacijski načrt mesta Ljubljane. Prvi predlog je izrisal Camillo Sitte ter je težil k ohranjanju form, ki jih je mesto s časom pridobilo. Idealno obliko mesta je iskal v srednjeveških in baročnih mestih, katera naj bi meščanu nudila estetske užitke in občutek varnosti. Znotraj svojega projekta je Sitte načrtoval tudi "novo središče Ljubljane v monumentalnem trgu (na mestu današnjega nebotičnika, vzporedno s Slovensko cesto), kjer bi stale najreprezentativnejše javne stavbe, med temi palača deželne vlade, sodna palača, višja gimnazija in poslopje za vojaške pisarne".⁴⁴ Z izбором predloga Sitteja bi lahko pridobili novo protokolarno točko v mestu, monumentalni trg s pomembno vlogo v državnem in javnem življenju, saj bi omogočal dostop do različnih funkcij. Izbran pa je bil Fabianijev načrt, ki je po zgledu večjih tujih mest (Dunaja), predvideval nastanek "ringa", krožne mestne ulice.⁴⁵

V drugem desetletju 20. stoletja je stopil na prizorišče snovanja prostora v Ljubljani Jože Plečnik. Arhitekt je pred vrnitvijo v rodno mesto zasnoval že mnoge pomembne projekte, med katerimi moramo omeniti Hradčane, saj so jasen izraz reprezentativnega, državnega prostora. S prenovo praškega gradu (preureditvijo predsednikove rezidence in urada) je Plečnik uradno začel leta 1920, ko je bil imenovan za glavnega arhitekta. Odločitev tedanjega predsednika Češkoslovaške republike Tomaša Masaryka za Plečnika ni bila naključna, saj je sam menil, da Plečnikovo nagnjenje do antične umetnosti sovпада z njegovo predstavo demokratične države, ki sloni na humanističnih načelih.⁴⁶ Kako uspešno je Plečnik navdal praški grad z duhom demokracije, priča tudi odziv nemškega firerja, ko je obiskal Hradčane ob začetku druge svetovne vojne. Hitler je namreč začutil veliko averzijo do Plečnikovega dela in se odločil za prezidavo gradu v germanskem duhu (vodil naj bi jo Albert Speer).⁴⁷

S koncem Avstro-Ogrske je nastopil čas povezovanja Srbov, Hrvatov in Slovencev ter z njo krepitve narodne zavesti, vendar tudi manjša potreba po reprezentativnih in protokolarnih prostorih. V času Kraljevine Jugoslavije je imel funkcijo glavnega mesta Beograd (pred njim pa Zagreb). Tako so bili protokolarni objekti vezani predvsem na ti dve mesti. Na ozemlju Slovenije sta bila v domeni dinastije Karađorđević dva objekta – grad Brdo in Vila Bled.⁴⁸ Ljubljani pa je prav Plečnik omogočil, da po reprezentativnosti ni zaostajala za velikimi metropolami.

Plečnikovo oblikovanje Ljubljane ni toliko sledilo planski logiki kot idejnim (linijskim in točkovnim) ureditvam mesta od njegovega doma v Trnovem v samo mestno jedro.⁴⁹ Plečnik je izoblikoval pet osrednjih prostorskih osi, oz. kot jih imenuje Krečič, "pet zgodb o prostoru, pet simfonij z vrsto nadrobno izdelanih spremljajočih tem, ob tem pa še

⁴⁶ Krečič, *Jože Plečnik*, str. 98–99; Plečnik je praški grad oblikoval s poudarkom na pravilni zasnovi in ortogonalnih potezah. V prostor je vnesel rastrski tlak, po ploščadih je razporedil vzporedne in pravokotne poti ter vertikalne poudarke oz. elemente, ki so vodili pogled (steber v stopnišču, ki je viden le v skici, monolit na III. dvorišču, piramida na robu terase, ipd.). Držal se je klasičnega (v razmerjih, posamezni oblikovni elementi) in hkrati deloval v duhu moderne, ki je imela zelo tenkočuten posluš za okolico in je prelevila klasične elemente v izjemno preprostost. Tako še vedno lahko rečemo, da riše protokolarni prostor kot so ga nekdanji veliki monarhi. Vendar se tu ne najdemo v prostoru izjemnih dimenzij, ampak na griču nad mestom, ki omogoča optično podaljševanje reprezentativnega prostora (Krečič, *Jože Plečnik*, str. 102–126).

⁴⁷ Prelovšek, *Plečnikov "fašizem"*, str. 46.

⁴⁸ Slednja sta veljala za protokolarna objekta tako za družino Karađorđević kot za Tita in sta še danes protokolarna objekta Republike Slovenije.

⁴⁹ Plečnikov urbanistični prijem, s teorijo oblikovanja od njegovega doma, je prvi postavil Dušan Grabrijan (Krečič, *Jože Plečnik*, str. 199).

⁴³ Korošec, *Ljubljana skozi stoletja*, str. 145.

⁴⁴ Mihelič, *Urbanistični razvoj Ljubljane*, str. 9.

⁴⁵ Prav tam, str. 9–11.

nekaj fragmentov, ki bi se utegnili kdaj v prihodnosti povezati v gostejšo urbano mrežo njegovih ureditev".⁵⁰ Ob tem moramo imeti pred očmi dejstvo, da je Plečnik "skušal provincialno Ljubljano dvigniti v narodno prestolnico"⁵¹ ter da mu je "rimska arhitektura postala legitimno izhodišče za moderno slovensko umetnost"⁵² (uporaba toskanskih stebrov, citiranje etruščanskega posodja). Plečnikov odnos do antike pa ni bil klasicističen, ampak se je na antiko oprl na drugačen način – s Semperjevo teorijo o oblačenju.⁵³ Plečnikovo oblikovanje Ljubljane je torej težilo tudi k ustvarjanju mesta kot prestolnice. V Ljubljani je videl pomanjkanje monumentalnih prostorov, predvsem pa odsotnost stebrov, za katere je menil – enako kot njegov učitelj Otto Wagner – da so temeljna značilnost urbane arhitekture. Po Wagnerjev mnenju naj bi namreč klasično v urbani shemi gradili: spomeniki, obeliski, slavoloki, fontane, stebri in podobni objekti, arhitekt pa bi moral te elemente uporabiti ob upoštevanju perspektive, uličnih avenij, razglednih točk in zelenih površin. Tem načelom je Plečnik sledil že na praškem gradu, upošteval pa jih je tudi v Ljubljani.⁵⁴

Južni trg

Vzdolžna kopna os nas vodi od Plečnikovega domovanja, mimo Trnovske cerkve preko mostu, kjer je ustvarjen manjši trg nad Gradaščico. Emonska cesta nas vodi preko Cojzove ceste (Zoisova piramida), mimo Križank do Napoleonovega spomenika oz. spomenika Iliriji na Trgu francoske revolucije. Ta prostor je Plečnik oblikoval v letu 1929 in je izjemen zaradi vertikalnega poudarka spomenika, ki usmerja pogled nase iz Kongresnega trga in Rimske ulice. Spomenik je nadvse preprost in spominja na monolite, ki jih je arhitekt postavil v prostor praškega gradu.⁵⁵ Trg revolucije in Vegova ulica sta obdani z zelenjem in malimi detajli kot je spomenik Gregorčiču, ki so v Plečnikovem delu imeli pomembno funkcijo. Vegova se bohota z Narodno in univerzitetno knjižnico (zgrajena med letoma 1936–41), z vrsto doprskih kipov glasbenikov na visokih kamnitih podstavkih pred Glasbeno matico in z

različno visokimi ploščadmi ob stavbah. Oblikovan lijakast iztek Vegove ulice vodi na Kongresni trg.⁵⁶ Kongresni trg nam kaže podobnosti s prvim dvoriščem praškega gradu ter sledenje naukom Gottfrieda Semperja in Wagnerja. Tlakovanje trga je namreč obravnaval kot tekstilno preprogo z lastno ornamentalno logiko (Semperjeva teorija o oblačenju) ter trgu dodal spomenik svete Trojice in linijo svetilk na neenakomernih poljih, pri čemer je sledil Wagnerjevemu napotku, da veliki prostori potrebujejo obeležja in dinamično delitev.⁵⁷ Široko sprehajališče v Zvezdi so že tedaj imenovali Južni trg. Plečnik je slednjega opremil z vremensko hišico na južni strani, na severni pa ga je razširil (na papirju) preko podaljšane Šubičeve ulice v severni kare med Kazino in stavbni kompleks s slaščičarno Zvezda. Plečnik je Južni trg predvidel že v prvem generalnem načrtu Ljubljane in je idejo trga vedno znova vnašal v svoje načrte.⁵⁸

Leta 1936 se je v Ljubljani razvila pobuda za postavitve spomenika preminulemu kralju Aleksandru. Plečnikov predlog je bila postavitve spomenika kralju v t. i. Aleksandrove propileje, ki bi stale na začetku novega Južnega trga in bi segale nekoliko v ulični prostor. Nalogo je reševal deloma sam, deloma skupaj s študentom Marjanom Tepino, ki je na to temo izdelal diplomsko delo pod njegovim mentorstvom (slednji se je ukvarjal s samimi propilejami, Tepina pa z obzidavo prostora in s prehodi). Predlog poda zazidavo zahodne, severne in vzhodne stranice trga. Centralna stavba na severni stranici je višja od krilnih dveh, ob vsem trgu so urejene kolonade, prehodi pa vodijo v osi na Čopovo ulico, povprek pa povezujejo Prešernov trg s Slovensko cesto. Plečnik svojo idejo razume kot prelivanje prostora skozi antični tempelj. Propileje je arhitekt oblikoval kot dvojno stebrišče s šestimi pari visokih stebrov ter z vrinjeno kolonado s pari nižjih stebrov, kateri nosijo kvadrasti arhitrav. Tako je nastala površina (stena) namenjena poslikavi z jugoslovansko državotvorno ikonografijo. V sredini propilej, kjer naj bi bil slovesen prehod, bi stal konjeniški spomenik kralju na kvadrastem podstavku. Zanimivo je, da ni nikjer točno podal namembnosti reprezentančnih objektov na novo oblikovanem trgu. V kasnejši monumentalni publikaciji *Napori* pod naslovom Južni trg Plečnik znova ponudi idejo propilej s spremenjeno vsebinsko komponento spomenika, ki bi lahko bil namenjen junaški Ljubljani. Plečnik se je zavedal kvalitete svoje ideje trga, ki je še danes odprta tema.⁵⁹

⁵⁰ Krečič, *Jože Plečnik*, str. 199. Osredotočila se bom na kopno os, ki se začne pred Plečnikovim domovanjem oz. pred trnovsko cerkvijo in se konča na Južnem trgu (ali po drugi varianti na Prešernovem trgu; Korošec, *Ljubljana skozi stoletja*, str. 161–162; Krečič, *Jože Plečnik*, str. 198–199).

⁵¹ Prelovšek, *Plečnikov "fašizem"*, str. 46.

⁵² Prav tam.

⁵³ Prelovšek, *Plečnikov "fašizem"*, str. 46–47; Prelovšek, *Jože Plečnik*, str. 7–11; Prelovšek, *Začetki moderne arhitekture*, str. 432–434.

⁵⁴ Prelovšek, *Jože Plečnik*, str. 267, 272–273.

⁵⁵ Na strani spomenika, ki gleda proti Trnovem, je prikazana personifikacija Ilirije, na strani obrnjeni h Kongresnemu trgu pa je vdrela bronasta glava Napoleona. Vrh spomenika krasi grb Ilirije (Krečič, *Jože Plečnik*, str. 199).

⁵⁶ Krečič, *Jože Plečnik*, str. 199.

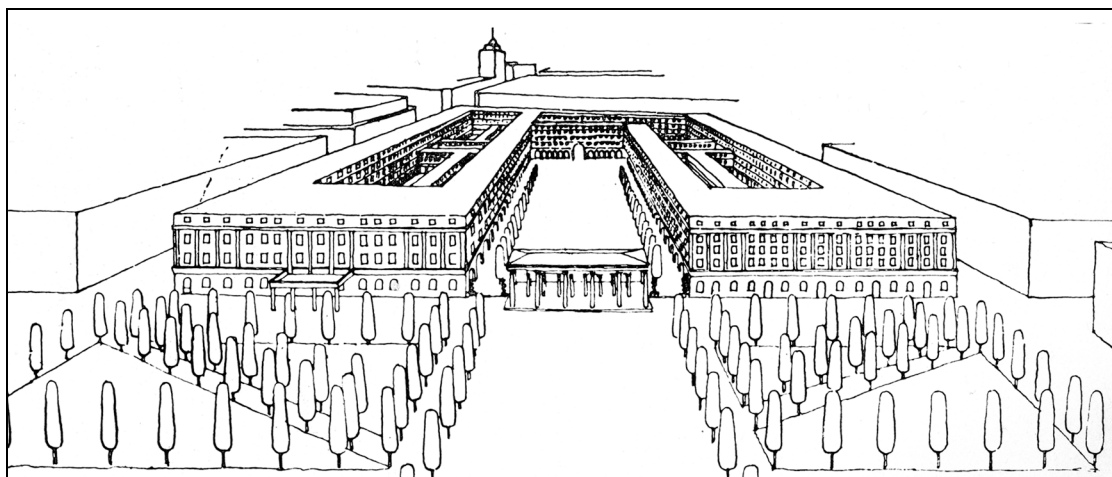
⁵⁷ Prelovšek, *Jože Plečnik*, str. 279.

⁵⁸ Krečič, *Jože Plečnik*, str. 199–200.

⁵⁹ Krečič, *Jože Plečnik*, str. 237–238; Krečič, *Imaginarij prestolnice in izjemne lokacije*, str. 61; Tepina, *Aleksandrove Propylee*.



Plečnikova ureditev Kongresnega trga (Krečič, Jože Plečnik, str. 201).



Plečnikov predlog Aleksandrovih propilej (Grabrijan, Plečnik in njegova šola, str. 148).

Nesoglasja glede spomenika naj bi nastala predvsem zaradi njegove klasične podobe in podobe kralja Aleksandra v imperatorski togi, vendar je zaznati, da so nezadovoljstvo prvi izrazili kiparji, v strahu pred izgubo lastnih dovoljenj za delo. Navkljub potrebi Ljubljane po večjem javnem prostoru ni prišlo do soglasja in Plečnikov projekt kot tak se ni uresničil. Konjenski spomenik je bil narejen (Herman Hus ga je umestil v prostor, Lojze Dolinar ga je izdelal) in je stal v parku Zvezda do italijanske okupacije, leta 1941.⁶⁰

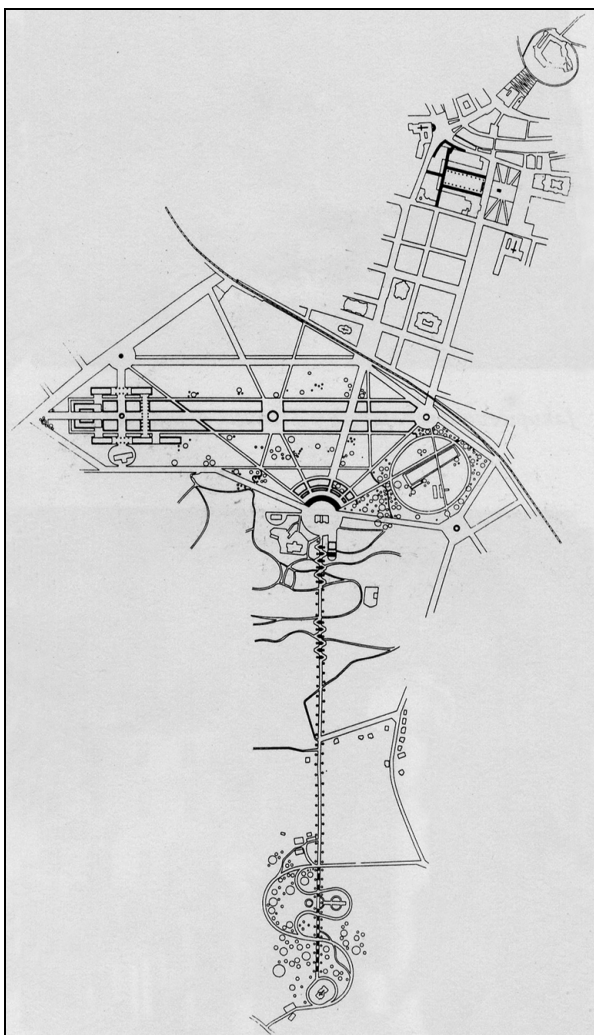
Ideja Južnega trga je spet priplavala na površje v letih 1988–1989, ko je bil izveden natečaj za ureditev Južnega trga. Vendar namen tega natečaja ni bil oblikovati odprt prostor za javna udejstvovanja, ampak oblikovati luksuzen hotel. Smernice natečaja so sicer poudarjale oblikovanje prostora kot trga (tudi ob upoštevanju Plečnikovega Južnega trga), a so bile natečajne rešitve v glavnem usmerjene v arhitektonsko oblikovanje hotela I. kategorije. Ustvarjanje prostora kot javne sfere mesta in hkrati kot mesta prestižnega hotela je gotovo konfliktna in težko izvedljiva naloga. Med natečajnimi rešitvami so se pojavljale različne ideje, nekatere poudarjajo objekt hotela do dimenzij, ki presegajo sam kare,

⁶⁰ Krečič, *Jože Plečnik*, str. 238; Grabrijan, *Plečnik in njegova šola*, str. 147–153; Prelovšek, *Jože Plečnik*, str. 279–280.

druge poudarjajo trg do te mere, da ponovijo Plečnikovo rešitev Južnega trga (Odeonska varianta), ko trg zavije in se steka na Prešernov trg. Na natečaju (1990) je zmagal elaborat Borisa Podrecca s sodelavci, a do izvedbe ni prišlo in zato kare še vedno ostaja nek pozabljen fragment mesta.⁶¹

Ljubljanski banski dvori

Drug protokolarni prostor je Plečnik skušal ustvariti v Tivoliju. V prvi varianti iz leta 1929 je Plečnik ob monumentalni osi Jakopičevega sprehajališča oblikoval univerzitetne objekte. Samo Jakopičevo sprehajališče je uredil v letu 1931 in z njim izrazil svojo željo po monumentalnih oseh, ki jo je



Plečnikova ureditev Tivolija, monumentalna os z banskimi dvori (Krečič, Jože Plečnik, str. 214).

najverjetneje zbudila moderna. Široka površina posuta z belim peskom (med ljudmi imenovana Sahara) je bila, do premika železniških tirov in vnosa mestne obvoznice, nesporno najlepša ljubljanska os. Leta 1943 je podal Plečnik nov Regulačni načrt mesta Ljubljane, v katerem je spremenil tudi namembnost in podobo objektov v Tivoliju. Prejšnji univerzitetni objekti so sedaj postali banski dvori, sedež za aktualno "vlado" Slovenije. Objekte je strnil bližje Jakopičevemu sprehajališču, ki ga je z objekti tudi prečkal. Stavbe izjemnih dimenzij je zvrstil ob Univerzitetnem drevoredu (stal naj bi približno vzporodno z Lattermannovim drevoredom in bi bil dvakrat širši od Jakopičevega). Kompleks bi tako zajemal os od novo urejene drevesnice na mestu ribnika do Celovške ceste, kjer bi se razvil sklop zgradb zvrščenih v velikem kvadratu. Idejo o Banskih dvorih je že leta 1943 opustil, v generalni načrt iz tega leta je namreč zopet uvrstil objekte Univerze.⁶²

Slovenski parlament

Leta 1947 je Plečnik od Ferda Kozaka, predsednika skupščine Ljudske Republike Slovenije, dobil naročilo za izdelavo načrta slovenskega parlamenta. Plečnik si je lahko sam izbral lokacijo, nadgradil osnovni program in po svoje oblikoval nov parlament. Za lokacijo parlamenta si je izbral ljubljanski grad. Nova stavba se še drži osnovnega tlorisa gradu, vendar je že zelo racionalizirana. Kompleks osmih štirinadstropnih traktov med osmimi vogalnimi stolpi bi imel v ospredju dvorišče in masivni stolp na mestu prejšnjega razglednega stolpa. Dodana bi bila še dva objekta: masivni kvader skupščinske dvorane in nižje ležeči enonadstropni objekt, ki bi povezoval terasasti dostop na grad iz Streliške ulice (načrtoval je tudi druge slovesne dostope).⁶³ Čisti oktagon z višjim stolpnim delom bi predstavljal "slovensko akropolo", Plečnik je namreč v gradu videl pomembno točko mesta in se je z njo ukvarjal že od začetka stoletja. Višji stolpni del gradu je zasnoval kot prihodnji simbol mesta in je v tem pogledu deloval kot renesančni arhitekt.⁶⁴

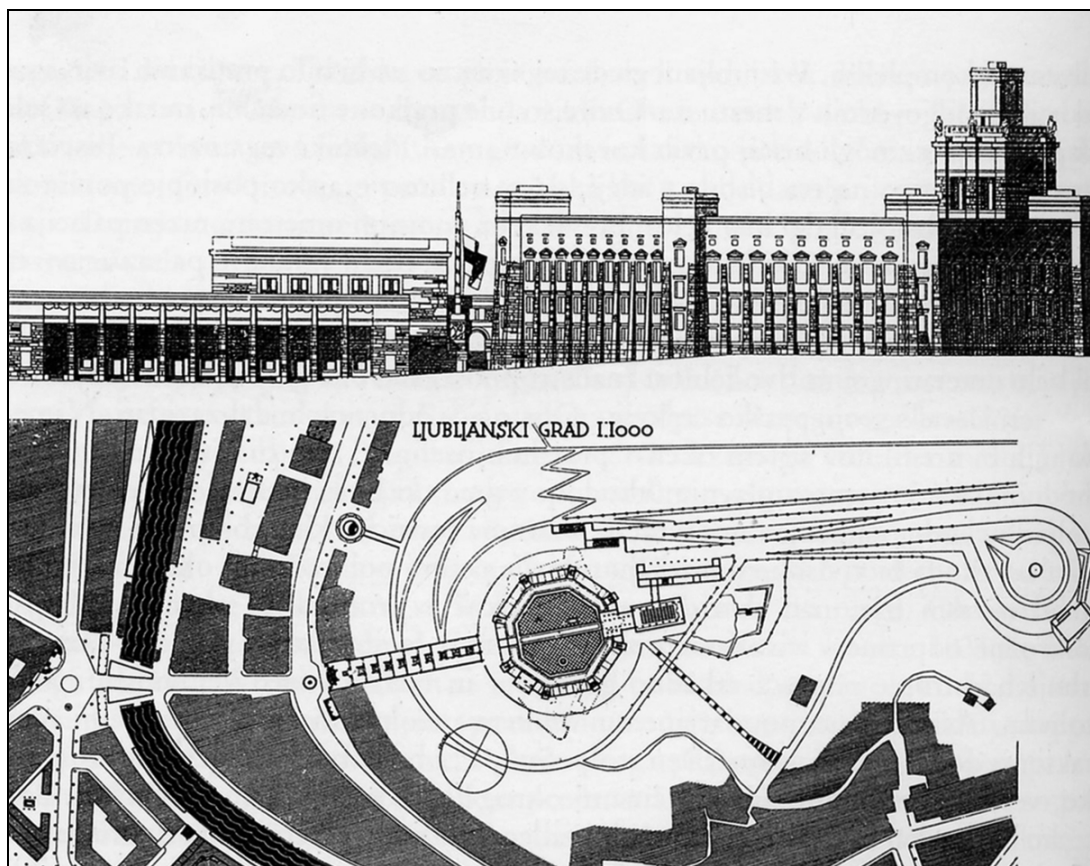
To idejo je Plečnik predstavil v aprilu istega leta, vendar ni doživel pričakovanega odziva. Rečeno mu je bilo, da je poslopje gradu že predvideno za preureditev v muzej ter da so za novi parlament razpisali natečaj na lokaciji starega sejmišča oz. kopalnišča Ilirije na robu Tivolija. Natečaja se ni udeležil. Ocenjevalna komisija natečaja ni nobenemu projektu podalila prve nagrade, edino zrelo sodobno idejo je podal Edo Ravnikar s sodelavci. Tako so se odločili izbrati pet arhitektov, med katerimi je bilo tudi Plečnikovo ime, in jim zaupati oblikovanje no-

⁶¹ Repše, *Južni trg v Ljubljani*, str. 115–124. Med Plečnikovim Južnim trgom in natečajem leta 1990 so se pojavljale še nekatere druge ideje ureditve Južnega trga (Repše, *Južni trg v Ljubljani*, str. 99–115).

⁶² Krečič, *Jože Plečnik*, str. 213–214.

⁶³ Prav tam, str. 216–219.

⁶⁴ Prelovšek, *Jože Plečnik*, str. 295.



Plečnikov predlog za parlamentarni kompleks na ljubljanskem gradu (Krečič, Jože Plečnik, str. 218).

vega parlamenta. Kljub negativnemu Plečnikovemu odzivu so mu vseeno poslali programske zasnove za novi parlament. Plečnik se je pustil izzvati in proti koncu novembra 1947 je imel izdelan osnutek za slovenski parlament, "Katedralo svobode" kot ga je sam imenoval. Objekt je nameraval postaviti na rob Tivolija v os Šubičeve ceste. Kakšen je bil takratni odziv na predlog, ni znano.⁶⁵ Katedralo svobode je predstavil v svoji knjigi *Napori*, na samem začetku slikovnega dela. Preprosta, a monumentalna rešitev izhaja iz kvadratne osnove (dolžina stranice 60 m), iz katere se dviga valj, iz njega pa stožec oprt na poševne stebre, kateri stojijo znotraj velike dvorane. Dvorana bi bila znotraj v višini drugega nadstropja poslikana. Dvanajstero stebrov v dvorani bi nosilo simbolični pomen, ki se navezuje na dvanajst rodov

Izraela, dvanajst apostolov.⁶⁶ "Plečnik tako polaga v prostor narodnega parlamenta zamisel različnih narodnih delov združenih v eno dušo, božjo modrost, razdeljeno med dvanajst apostolskih naslednikov".⁶⁷

Magistrat

Plečnik se je ukvarjal tudi z oblikovanjem prostora za mestno oblast. Leta 1932 je v regulacijskem načrtu predvidel nov magistrat na mestu starega semenišča. Leta 1939 pa je nastala nova ideja, v kateri bi župnišče ostalo na svojem mestu, semeniška knjižnica pa bi postala osamljen objekt v prostoru. Bistvena novost bi bila povezava župnišča z novim poslopjem magistrata preko razmeroma dolgega trakta Gradbenega urada. Tako bi med tržnicami in magistratom nastal velik trg, ki bi se odpiral le na zahod.⁶⁸ S tem projektom je želel obuditi podobnosti z južnimi vrtovi praškega gradu in se nasloniti na demokratični duh z asimetrično vhodno fasado na Kopitarjevi ulici, ki bi bila podobna mestni hiši v Firencah.⁶⁹

⁶⁵ Odzivi na Plečnikovo Katedralo svobode so se pojavili kasneje. Zanimanje je vzbudila med mlado generacijo arhitektov, ko sta bila objavljena tloris in prerez stavbe v katalogu Lojzeta Gostiše k prvi pregledni razstavi Plečnikovega dela v Narodni galeriji leta 1968. Plečnikov parlament je dobil posebno mesto v ikonografiji gibanja Neue Slowenische Kunst. V času okrog osamosvojitve Slovenije pa se je parlament pojavil na bankovcih alternativne valute slovenske lipe, na znamki Pošte Slovenije, tudi na zlatem spominskem tolarju. Njegova izjemna podoba je očitno naletela na plodna tla v ideologiji države (Krečič, *Imaginarij prestolnice in izjemne lokacije*, str. 63).

⁶⁶ Krečič, *Jože Plečnik*, str. 371–374.

⁶⁷ Prav tam, str. 373.

⁶⁸ Prav tam, str. 246–248.

⁶⁹ Prelovšek, *Jože Plečnik*, str. 297–298.

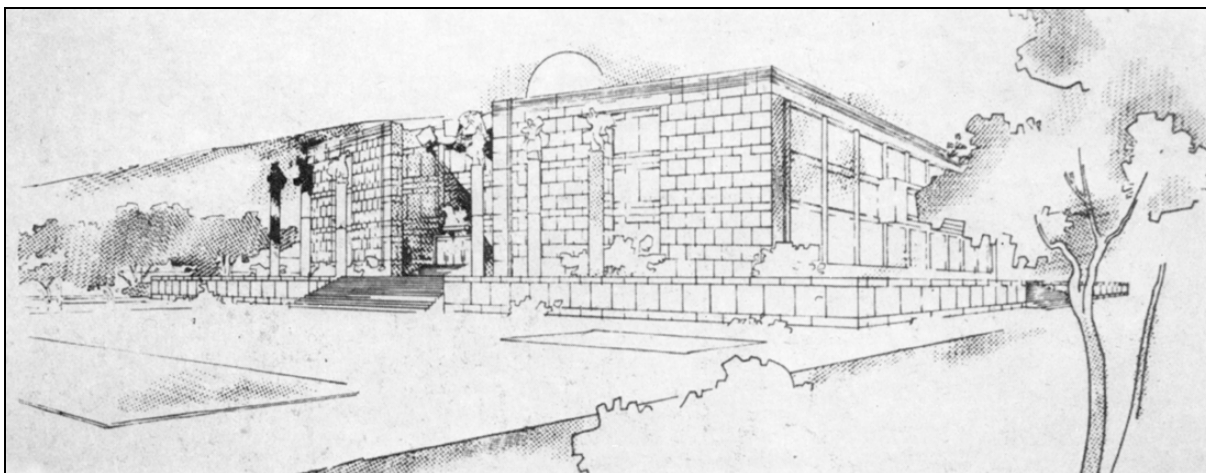
V svojem delovanju je Plečnik prišel najbližje ustvarjanju veličastnega protokolarnega prostora z Južnim trgom, parlamentom, monumentalnimi osmi in njihovo povezavo, ki bi lahko gradile izjemno kompozicijo. Kakšen učinek bi uresničeni objekti lahko imeli, dobro pričajo Plečnikove Žale.

Natečaj za ljudsko skupščino

V času med obema vojnama je Ljubljana pridobila obliko kapitalističnega mesta. Gradnja se je intenzivneje razvijala ob glavnih vpadnicah, mestne meje so se počasi zabrisale. Po letu 1935 so mestno središče urejali z razpisi javnih natečajev za izdelavo posamičnih, parcialnih ureditvenih načrtov. Poleg Plečnika, ki je s svojim delom zaznamoval Ljubljano, je bil na natečajih zelo uspešen arhitekt Edo Ravnikar. Na natečaju za izdelavo idejnega osnutka regulacijskega programa mesta leta 1940 je Ravnikar sodeloval z elaboratom, v katerem je načrtoval mestno središče okoli Slovenske ceste (50 m široke mestne magistrale). Središče bi zamejevala podgrajska srednjeveška Ljubljana in nekateri spomeniki (franciškanska, nunska cerkev ipd.). Znotraj tega prostora bi postavil pravokotno mrežo ulic z geometrijsko razporejenimi prostostoječimi objekti v zelenju, poudaril tlakovano površino Kongresnega trga in se navezal na Južni trg.⁷⁰

Sredi prejšnjega stoletja je delo na področju urbanizma zopet zaživelo.⁷¹ V tistem času je bila

aktualna problematika mestnega središča, saj njegov položaj ni bil določen. Med različnimi idejami za umestitev upravnega središča v Ljubljani je bila ideja o gradnji novega modernega mestnega središča severno od Save za Savsko ježo po vzoru novega Beograda. Vendar so v zgodovini mesta upravne in vladne palače našle svoj prostor predvsem v južnem delu ožjega središča Ljubljane in tako so sklenili, da se usmerijo v to območje. Prav z namenom locirati in oblikovati upravno središče je bil leta 1948 razpisan vse jugoslovanski natečaj za arhitektonsko rešitev objekta ljudske skupščine. Urad za regulacijo Ljubljane je izbral lokacijo na mestu tedanjega velesejma ob Lattermannovem drevoredu. Na natečaju so sodelovali najpomembnejši slovenski in nekateri jugoslovanski arhitekti. V okviru natečaja se je pojavila težnja, da bi novonastala arhitektura in urbanizem postala glavni zunanji odsev nove demokracije, vzniknila pa so tudi različna mnenja. Ena so se opirala bolj na tradicijo, druga pa so težila k sodobnim tendencam evropske arhitekture in kreativnemu umetniškemu ustvarjanju.⁷² Slednje je zagovarjal tudi Dušan Grabrijan, ki je v svoji kritiki natečajnih projektov za ljudsko skupščino opozarjal, "da pri tako pomembni nalogi ne bi smeli posnemati tujih vzorov (Panteon, Kapitol v Washingtonu D.C. itd.) ali se zatekati k provincialnim ali klasicističnim rešitvam po vzoru malih nemških kneževin (Weimar, Hannover itd.), pač pa kreativno iskati našim razmeram ustrezen izraz".⁷³



*Risba iz Ravnikarjevega natečajnega projekta za stavbo ljudske skupščine v Ljubljani, 1948
(Mihelič, Urbanistični razvoj Ljubljane, sl. 44).*

⁷⁰ Med natečaji omenimo leta 1937 razpisan natečaj za regulacijo Marijinega trga. Med rešitvami zanj so se pojavile tudi izjemno velikopotezne, reprezentativne ideje. Dve leti kasneje so izvedli natečaj za ureditev območja Kongresnega trga. Udeleženci, med katerimi so bila imena kot Edo Ravnikar, Marjan Tepina, B. Gvardjančič, so pristopili k oblikovanju prostora z zelo vehementnimi potezami, v ozadju česar se je verjetno skrivala ideja gradnje novega

mestnega centra (Mihelič, *Urbanistični razvoj Ljubljane*, str. 17–21).

⁷¹ Urad za regulacijo Ljubljane je leta 1953 izdelal regulacijski načrt, ki je prikazoval ureditev središča mesta v zelenem parkovnem sistemu.

⁷² Mihelič, *Urbanistični razvoj Ljubljane*, str. 36–37.

⁷³ Prav tam, str. 37.

Večina natečajnikov se je ukvarjala zgolj z arhitektonsko rešitvijo objekta skupščine. Ravnikar pa je poskušal zajeti širši prostor in želel ustvariti upravno središče, kjer bi bila ljudska skupščina povezana v celoto s stavbo prezidija ljudske skupščine, s kulturnim parkom na Nunskem vrtu ali ob Cekinovem gradu, s stavbo predsednika vlade, palačo centralnega komiteja ob ljubljanski magistrali in drugimi kulturnimi ustanovami. Podobno kot Plečnik je načrtoval preureditev tivolskega parka z monumentalno osno kompozicijo. Pravokotno na glavno os pa bi projektiral avenijo iz Tivolija do magistrale, ob katero bi razvrstil vladne palače. Stavbo ljudske skupščine je predstavljal preprost kubus, katerega glavna fasada je plečnikovsko okrašena z monumentalno plastiko in obložena s kamnom.⁷⁴

Natečaj za objekt skupščine pa (po tedanji sodbi) ni dal zelenega rezultata in do petdesetih let je ideja o novem upravnem središču poniknila. V petdesetih letih so predvideli novo lokacijo za parlament ob Šubičevi ulici. Brez natečaja je bila v letih 1954–60 izdelava projekta zaupana arhitektu Vinku Glanzu.⁷⁵

Trg revolucije

Nunski vrt je bil velik nezazidan prostor v središču mesta, ki je pomenil privlačno točko za umestitev novega upravnega središča. Nanj je opozoril že Ravnikar v natečajnem projektu za okolico Kongresnega trga leta 1939 in kasneje, ko je izdelal predlog za gubernij ljubljanske skupščine v treh variantah (glede na lokacijo gubernija). Po eni varianti naj bi stavba prezidija stala na koncu Valvasorjevega trga (danes Muzejski park, tudi Park herojev) v kompleksu, ki bi segal preko Šubičeve ulice. V drugi varianti bi stala v bližini Veselove in tako povezovala v novo celoto Valvasorjev park in Nunske vrtove. V tretji pa bi prezidij stal globoko v Nunskih vrtovih in bil od samostana ločen s pasom drevja. Zadnja varianta je bila osnova za nastanek Trga republike (nekdaj imenovan Trg revolucije). Ravnikar je trg novega upravnega središča orientiral v osi sever–jug, kar lahko vidimo tudi pri Plečnikovi kopni osi, ki se zaključi v Južnem trgu. Podobno kot je Plečnik pravokotno na kopno os usmeril perspektivno avenijo na grad, tako je tudi Ravnikar usmeril pogled s trga preko Nunske cerkve na grad.⁷⁶ V ozadju mnogih Ravnikarjevih projektov lahko razberemo željo po reprezentativni agori v središču Ljubljane in prepoznamo v njegovem oblikovanju lecorbusierovski funkcionalizem ter plečnikovski

klasicizem.⁷⁷ Ravnikar se je Plečnikove kopne osi dotaknil s projektom za natečaj iz leta 1957 za ureditev severnega dela središča Ljubljane. Natečaj je zajemal tri stavbne bloke od Kongresnega trga do Dalmatinove ulice ter prostor med Wolfovo in Miklošičevo ter na drugi strani Slovensko cesto. Izmed natečajnih rešitev je Ravnikarjeva izstopala, saj je oblikoval prostor izven meja določenega območja in ustvaril območje za centralne dejavnosti vse do Zvezde. Kare Južnega trga je odprl in nadaljeval Plečnikovo os do Dalmatinove ulice z nizom trgov. Ta kompozicija pa je ostala zgolj na papirju.⁷⁸

Leta 1958 je Ravnikar izdelal nov alternativni predlog zazidave Nunskega vrta. Zasnoval ga je kot reprezentativen prostor, namenjen republiški upravi, v katerem bi stal spomenik revolucije. Koncept je ostal enak: osno orientiran trg, zaključen na severu in jugu z reprezentativnima zgradbama, na zahodu z alejo herojev, ob nunske mu samostanu pa s portikom in panteonom zaslužnih. Leta 1960 je ta predlog izpopolnil⁷⁹ in zanj prejel prvo nagrado. Zazidalni načrt za Trg republike je bil izdelan leta 1962. Zaznati je nekaj razlik, kot je premik spomenika s platoja med stolpnicama ob glavno ploščad, v zeleno okolje in zasuk obeh stolpnic (z vogali obrnjeni ena proti drugi ter pomaknjeni bolj proti sredini ploščadi). Oblikoval je več manjših trgov, ki so med seboj ločeni in hkrati povezani, se stopničasto spuščajo proti ploščadi pred stolpnicama in imajo vlogo predprostorov pred glavno ploščadjo. Stolpnici nista spremenili le svoje lege, pač pa tudi obliko. Prisekane so bile stranice in vogali prizmatičnih teles. Dela na Trgu republike so bila sredi šestdesetih let ustavljen. Vzroki so bili predvsem finančne narave. Glavni investitor (izvršni svet) je odstopil, obdržal je ploščad in spomenik revolucije, medtem ko so ostalo pridobila močnejša gospodarska in trgovska podjetja. Trg kot osrednje reprezentativno upravno središče se je začel spreminjati v poslovno trgovsko središče, sočasno s funkcijo pa se je spreminjala tudi forma. Stolpnici sta nižji za devet nadstropij in tako ne izstopata iz mestne silhete kot je bilo predvideno. Dodana sta jima bila tudi zaključka na vrhu,

⁷⁷ Mihelič, *Urbanistični razvoj Ljubljane*, str. 38.

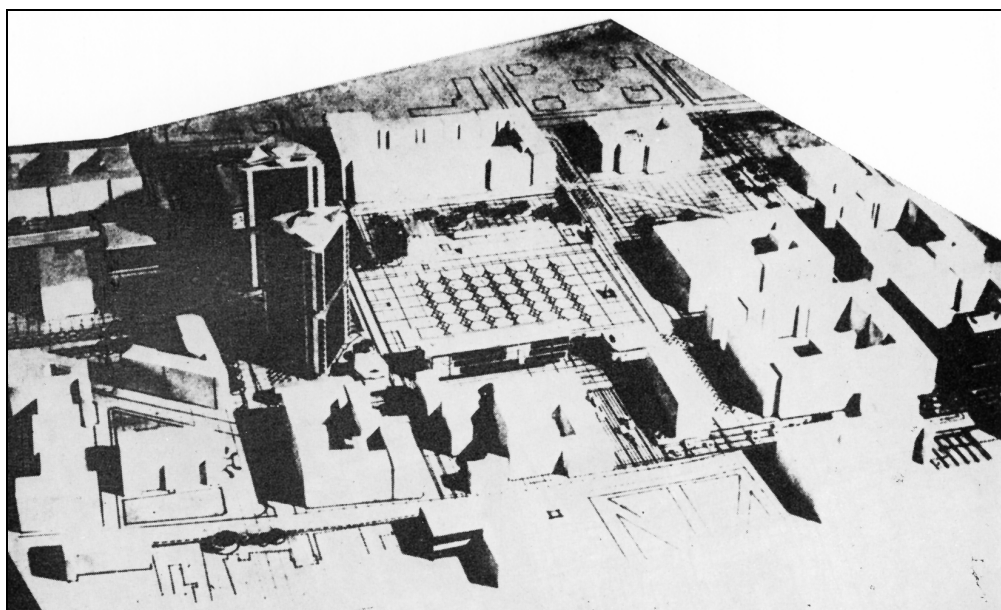
⁷⁸ Prav tam, str. 43–44.

⁷⁹ V program je vključil kulturne in upravne ustanove (galerija, muzej, gledališče, kinodvorana, stavbi republiškega predsedništva, uprave in slovenskega gospodarstva). Oblikovno pa se je spremenil prvotno zaprt in vzdolžno usmerjen trg v bolj kompleksno površino s sredinskim žariščem v spomeniku revolucije. Slednji je bil postavljen na ploščad med dve stolpnici. Ti dve podvojeni (dublirani) stolpnici sta pomenili avtonomen in agresiven poseg v historično mestno tkivo. Z njima je Ravnikar vzpostavil dialog s starim baročnim zvonikom nunske cerkve in jima dal simbolično vlogo povezave oz. poudarka ozkega grla Ljubljane med gradom in Rožnikom. S svojo vertikalnostjo naj bi hkrati poudarjale mesto slovenske politične in gospodarske oblasti.

⁷⁴ Prav tam, str. 37–38.

⁷⁵ Prav tam, str. 38.

⁷⁶ Tako sta potrdila Fabianijevo ugotovitev, da so trgi v Ljubljani enotno orientirani na grad.



Maketa Ravnikarjevega predloga iz leta 1960 (Mihelič, Urbanistični razvoj Ljubljane, sl. 51).

različnih višin, namesto prosojne steklene fasade stolpnic so bile uporabljene granitne plošče. Poslovne stavbe se širijo iz ploščadi stolpnih objektov navzven, osrednja ploščad je degradirana v parkirni prostor, trg pa je precej nejasno povezan preko Plečnikovega trga z Zvezdo in Kongresnim trgom. Kljub spremenjeni podobi in vsebini ostaja trg pomembna točka protokolarnega življenja.⁸⁰

Protokolarni objekti v Republiki Sloveniji danes

Pred osamosvojitvijo Republike Slovenije so se protokolarni prostori navezovali na rezidence in protokolarne objekte maršala Josipa Broza Tita. V Sloveniji so to bili Vila Podrožnik, grad Brdo in Vila Bled. Kadar je maršal nagovarjal ljudstvo, je svoje govore podal z balkona ljubljanske Univerze (Kongresni trg). Predstavniki tedanjih državnih oblasti v Ljubljani so imeli svoje prostore v današnji vladni palači. Protokolarni dejavnosti Tita so se odvijale v njegovih protokolarnih objektih, največ sprejemov tujih delegacij pa se je odvijalo na Brionih.⁸¹ Kot del protokola lahko omenimo tudi Titove sprevede, ki so spominjali na slavnostne sprevede ameriškega predsednika po Pensilvanjski aveniiji.

V množici objektov znotraj mesta Ljubljane, ki se navezujejo na državno (mestno) – upravno funkcijo, lahko poudarimo vladno palačo na Cankarjevi in urad predsednika vlade na Gregorčičevi ulici, parlament na Šubičevi ter magistrat na Mestnem trgu. Kot odprta protokolarna prostora izstopata

Trg republike in Kongresni trg. Med obstoječimi protokolarnimi objekti⁸² se v državne protokolarne namene veliko uporabljata vladna palača in Grad Brdo, ostali objekti pa bolj redko (pogosteje se uporabljajo v komercialne namene). Vzrok za to leži v neprimerni kakovosti le-teh glede na raven obiskovalcev in deloma tudi v večji oddaljenosti od Ljubljane. Ostali objekti so še: Vila Podrožnik, grad Strmol, Vila Bled in Vila Tartini.

Vladna palača

Gradnja današnje vladne palače se je začela leta 1886. Projekte je izdelal inženir Rudolf Bauer, gradila pa jo je Kranjska stavbna družba. Od leta 1918 je bil tu sedež deželne vlade, nato narodne vlade, po drugi svetovni vojni pa izvršnega sveta slovenske skupščine. Po letu 1975 se je v stavbo naselilo slovensko predsedstvo, od leta 1993 pa je v vladni oz. predsedniški palači Urad predsednika Republike Slovenije. Ob protokolarnih dogodkih so v rabi slovesni prostori (npr. Kristalna dvorana, modri salon, predsedniški prostori, velika sejna soba). Glavni vhod, ki ga krasita sedeči figuri Moči in Zakona, se odpira direktno na prometno ulico in ne daje poudobe, ki je za protokolarne objekte običajna.⁸³

Vila Podrožnik

Vila se od leta 1949 uporablja za protokolarne namene. Sodobno podobo je dobila v letih 1949–

⁸⁰ Mihelič, *Urbanistični razvoj Ljubljane*, str. 40–43.

⁸¹ Za pogled v protokolarne dejavnosti Tita glej: Smole, *Spomini Titovega sekretarja 1968–1970*.

⁸² S protokolarnimi objekti v republiki Sloveniji upravlja Javni gospodarski zavod Brdo – Protokolarne storitve Republike Slovenije.

⁸³ Kladnik, *Ljubljanske metamorfoze*, str. 18–19.

50, zasnoval pa jo je Plečnikov učenec arhitekt Vinko Glanz, znan po svojih delih na Brionih (vile za predsednika Tita), oblikovanju slovenskega parlamenta (1954) in prenovah vladnih vil Republike Slovenije (od 1958 dalje).⁸⁴

Grad Brdo, predsedniški apartma hotela Kokra in kongresni center

Grad Brdo je bil zgrajen v zgodnjem 16. stoletju in je bil last nekaterih pomembnih družin kot so bili na primer Egkh, Zois, Karadoržević. Leta 1947 so Brdo nacionalizirali in ga preuredili v rezidenco predsednika Tita, po letu 1991 pa je dvorec s posestvom postal protokolarni objekt Republike Slovenije. Del protokolarnih dogodkov, kot je prenočitev gosta, pa včasih poteka v bližnjem hotelu Kokra. V namen predsedovanja Slovenije Evropski uniji so na Brdu zgradili konferenčno središče, novodoben objekt v treh nadstropjih, kjer so se odvijala zasedanja evropskih delegacij in bilateralni pogovori.⁸⁵

Grad Strmol

Grad se prvič omenja v 13. stoletju in se je skozi čas s pomočjo lastnikov (vitezi Strmolski, rodbina Rain, rodbina Ruessenstein, Rado Hribar idr.) razvijal. Zanimiv je predvsem zaradi plastik Angela Puttija, ki so bile sicer prenesene iz Zaloga ter zaradi urejenih zelenih površin ob gradu. Po končani vojni so grad Strmol nacionalizirali (17. junija 1946) in spremenili v protokolarni objekt.⁸⁶

Vila Bled

Med 1883 in 1885 je na mestu sedanje vile knez Ernest Windisch-Graetz zgradil veliko dvonadstropno vilo. Od leta 1920 je bila vila poletna rezidenca Aleksandra Karadorževića in njegove družine. V času vojne so vilo zasedli okupatorji, sedanjo podobo pa je dobila med letoma 1946–48 (arhitekt Glanz). Prenovljena je služila maršalu Josipu Brozu Titu kot predsedniška rezidenca.⁸⁷

⁸⁴ Stopar, *Grajske stavbe v osrednji Sloveniji*. Ljubljana, str. 132–135; *Sodobna slovenska likovna umetnost*, str. 451–454; *Javni gospodarski zavod Brdo*.

⁸⁵ Slana, *Útrinki iz zgodovine Brda*, str. 131–142; Stopar, *Grajske stavbe v osrednji Sloveniji*. Zgornji tok Save, str. 25–33; *Javni gospodarski zavod Brdo*. Za godovino gradu glej tematsko številko *Kronike: Iz zgodovine Brda pri Kranju* (52/2004).

⁸⁶ Slana, Grad Strmol in njegovi lastniki skozi čas, str. 151–174; Stopar, *Grajske stavbe v osrednji Sloveniji*. Zgornji tok Save, str. 136–143; *Javni gospodarski zavod Brdo*. Za godovino gradu glej tematsko številko *Kronike: Iz zgodovine gradu Strmol na Gorenjskem* (54/2006).

⁸⁷ Šijanec, *Sodobna slovenska likovna umetnost*, str. 454; *Vila Bled*.

Vila Tartini

Vila je najverjetneje nastala iz predhodne vile rustike. V 18. stoletju so bili njeni lastniki družina Tartini, nato pa je do povojnega časa zamenjala več lastnikov in najemnikov. Pri obnovi vile med letoma 1956 in 1958 sta arhitekt Vinko Glanz in arhitektka Juta Krulc izhajala iz baročne podobe vile. Nastala je tipična arhitektura petdesetih let obdana z baročno zasnovanim italijanskim parkom.⁸⁸

Predlog ureditve protokolarnega prostora v Ljubljani

Ljubljana je imela v vsakem obdobju svojega razvoja oblikovan protokolarni prostor, ki je bil nekakšen odziv mesta na lastno rast. Po zazidavi in ureditvi Trga republike pa se je razvoj protokolarnega prostora ustavil, navkljub temu da mesto še raste. V času, ko je Ljubljana tudi prestolnica samostojne države, se zdi ureditev protokolarnega prostora smiselna, če ne nujno potrebna. Na to kažejo tudi mnoge ideje in mnenja, ki so se pojavili v zadnjem času. Kje in kakšen bo protokolarni prostor, je predvsem politično vprašanje, dobro pa bi bilo, če bi odgovor nanj upošteval tudi zgodovinske rešitve mesta Ljubljana.

Ena izmed idej o ureditvi protokolarnega prostora v Ljubljani je bila dana s strani zasebnega investitorja Jožeta Anderliča v časniku *Delo* (11. marca 2006). Slednji predlaga "gradnjo novega mestnega jedra z državotvornim karakterjem slovenske države na zemljiščih, pridobljenih s selitvijo pivovarne Union na primernejšo lokacijo, z odstranitvijo Železniškega zdravstvenega doma ter Petrolove črpalke, vključujoč proste travniške površine med sedanjo Tivolsko cesto in železnico kakor tudi parterne površine, pridobljene s poglobitvijo prometnic. Torej od Bavarskega dvora do stavbe pivovarniškega muzeja ob Ruski ulici, ob sedanji Tivolski in Celovski cesti z neposredno navezavo na Tivoli zgraditi nov slovenski parlament, vladno palačo z vsemi ministrstvi ter državno administracijo. Cekinov grad v Tivoliju, ki bi bil osvobojen sosedstva hale Tivoli, preurediti v rezidenco predsednika Republike".⁸⁹ Arhitekturni biro Genius Loci⁹⁰ je (v letu 2007) predstavil projekt Park slovenske državnosti (Južni park) in državni upravni center (Južni

⁸⁸ Hoyer, *Vila Tartini*, str. 32–34.

⁸⁹ Anderlič, *Kako bi Ljubljana postala evropska prestolnica*, str. 21–22.

⁹⁰ V sklopu razstave Arhitektura-Inventura 2004–06 v Cankarjevem domu je bil predstavljen projekt mag. Andreja Černigoja z naslovom Južni park. V projektu je prikazano novo upravno središče, razdeljeno na tri dele, ki so nanizani v eni osi. Severni del z objekti leži na robu mesta Ljubljana, v mestnem središču ostajajo poglobitveni vladni objekti, tretji del pa leži na Barju in je zasnovan kot park s spomeniki državi.

center), ki predstavlja nov protokolarni prostor Slovenije. Južni park bi ležal na stiku mestne magistrale (Barjanska–Slovenska–Dunajska) z Barjem in Ljubljano. Na obeh zaključkih podaljšane trase rimskega Carda Maximus, ki bi povezoval Savo in Ljubljano, bi bil urejen večji park. Južni park bi bil oblikovan kot velik travnik krožne oblike s premerom 500 m, ob robu parka bi stali objekti in simboli slovenske državnosti: Knežji kamen, parlament po vzoru Plečnikove Katedrale svobode, rezidenca in urad predsednika in predsednika vlade, rezidenca za gosta,... ter pomembna slovenska spominska obeležja. Tu bi bil prostor za protokolarne sprejeme in postavitev častnih vodov ter prostor za manifestacije in proslave. Obenem bi bil park tudi turistična točka na vstopu v krajinski park Barje z info centrom in rekreacijska travnata površina, na robu parka pa bi bila tudi forma viva. Državni upravni center bi stal ob Barjanski cesti v bližini Slovenskega (oz. Južnega) parka na drugi strani avtoceste (v velikosti 400 × 400 m) in bi omogočal organizacijsko enoten administrativni center.⁹¹

V zadnjem času pa so bili izvedeni tudi natečaji, ki so se ukvarjali s posamičnimi deli mesta, s Trgom republike in Kongresnim trgom.⁹²

V intervjuju za revijo MAG je dr. Janez Drnovšek (30. novembra 2005) izrazil mnenje, ki podpira iskanje nove lokacije za Urad predsednika države zunaj obstoječe vladne palače, saj pravi, da se v zadnjem času "vnovič preučujejo tudi možnosti, da bi se njegov urad preselil in morda bi se ob njem vzpostavila rezidenca predsednika".⁹³ Razmišljanja o lokaciji Urada predsednika države so vodila v smer Vile Podrožnik in gradu Brdo, kjer bi preuredili v ta namen staro oranžerijo, ter celo v smer Narodne in univerzitetne knjižnice.⁹⁴ Anketa, ki so jo izvedli pri reviji Mladina v letu 2002 (članek s tematiko predsednikove rezidence), je pokazala nestrinjanje večine vprašanih s predlogom, da bi vlada novemu predsedniku države dodelila zasebno rezidenco. Ostali, ki se s predlogom strinjajo, so v večjem deležu (26,3%) naklonjeni ideji, da bi imel predsednik isto bivališče, kot ga je imel pred nastopom mandata. Kar nekaj (23,2%) pa jih meni, da bi morala biti rezidenca na gradu Brdo. V članku pa je navedeno tudi dejstvo, da "imajo vsi predsedniki republike poleg svojega urada, kjer opravljajo službene dolžnosti, tudi zasebno rezidenco, ki jo plačuje proračun".⁹⁵

Pri oblikovanju novega protokolarnega prostora

je smiselno vključiti poleg Urada predsednika Republike in njegove rezidence ter Urada predsednika vlade tudi druge državno-upravne organe, saj se tako lahko izboljša dostopnost in organizacija dela v le-teh. Takšna je tudi ideja v predlogu,⁹⁶ ki ga bom predstavila v nadaljevanju. Predlog novega protokolarnega prostora predvideva umestitev slednjega v mestno središče, na in ob trge, ki so nekdanje služili temu namenu. Hkrati teži k oblikovanju večjih⁹⁷ tlakovanih reprezentativnih površin, ki bi omogočale izvedbo slovesnega državnega protokola.

V tem predlogu je Urad predsednika vlade v celoti lociran v vladni palači, Urad predsednika države pa se preseli v nove objekte na Južnem trgu, kjer je tudi rezidenca predsednika. Južni trg je obdan z novo stavbno opno v obliki črke U. Pod osrednjim delom objekta, ki je višji od stranskih in dvignjen na stebrih, je mogoč direkten vstop v Knafļjev prehod. Iz trga vodita dublirani liniji drevov in uličnih svetilk, ki nakazujeta prostorsko vez s parkom Zvezda. V sredini parka bi stal vertikalni element (spomenik sprave ali spomenik osamosvojitve), oblikovan kot stožec na podstavku (paralela s "Katedralo svetlobe"). Park Zvezda se navezuje na Kongresni trg, ki ohranja Plečnikovo zasnovo. Iz tega prostora nas v prostor Trga republike vodijo linije drevov in stebrov. Trg republike se stopničasto spušča k nižji ploščadi, kjer so oblikovani linijski vodni motivi (vodne šobe so v ravni ploščadi) – njihova smer poudarja Ravnikarjevo linijo. Motiv vodometov,⁹⁸ ki poudarjajo bližino protokolarnega objekta, se ponovi ob parlamentu v Muzejskem parku. Tlakovanje na Trgu republike nas opozori na mesto zastave, na prostor za častno četo in na pot

⁹⁶ V diplomski nalogi sem oblikovala tri predloge (tu je predstavljen drugi predlog): pri prvem predlogu je poseganje minimalno, pri drugem se količina posegov poveča, pri tretjem predlogu pa pride do večjega poseganja v prostor, saj skušam oblikovati čim bolj idealen protokolarni prostor.

⁹⁷ Potreben je velik odprt prostor, kjer se lahko razvrstijo državni, gostje, občinstvo in vojaške enote. Sestavni del protokolarnega dogodka je vojska, natančneje garda. V zgodovini bi težko našli vladarja, ki te ni imel (celo papež ima Švicarsko gardo ter Plemenito in Palatinsko gardo). Garda je visoka profesionalna in izurjena vojaška enota, ki opravlja prvenstveno naloge zavarovanja pomembnejših objektov ali oseb poleg tega pa izvaja tudi naloge najvišjega vojaškega protokola – svečani postroji, svečane straže, svečani sprejemi. Slovensko Enoto za protokol sestavlja gardni bataljon in konjeniška enota SV, ob protokolarnemu dogodku pa je pogosto prisoten tudi Orkester SV. Za potrebe protokola podčastniki in častniki uporabljajo častno avtomatsko puško ter častno sabljo. Gardni bataljon ima tudi baterijo topov, s katero ob Dnevu državnosti, Dnevu Slovenske vojske ter po ukazu Načelnika generalštaba izstrelijo častne salve (Ministrstvo za obrambo, *Zloženska Gardni bataljon*).

⁹⁸ Vodni motivi imajo tako reprezentativno kot uporabno funkcijo, saj omogočajo tudi igro otrok in hlajenje uporabnikov prostora v vročih dneh. Tudi žarometi ob vladnih objektih nosijo reprezentativno funkcijo, saj vertikalno usmerjeni snopi svetlobe delujejo kot prisposoba stebrov oz. stebrišča.

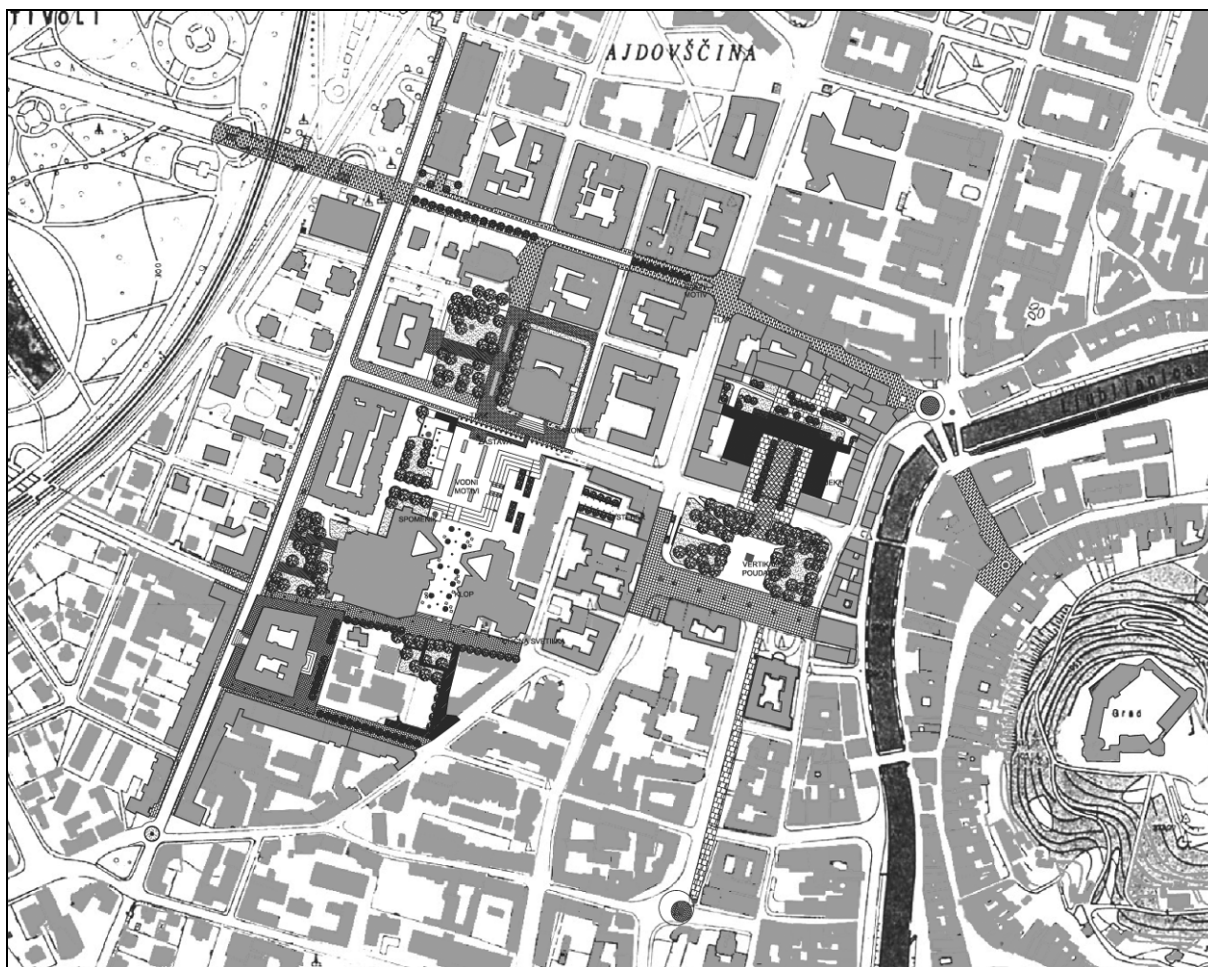
⁹¹ Slovenski park.

⁹² V letu 2005 je bil organiziran študentski natečaj za prenovno in ožvitev Trga republike, v oktobru 2003 pa natečaj za ureditev Kongresnega trga in parka Zvezda (poudarek je bil na ureditev garažnih prostorov pod trgom). Na slednjem je zmagal predlog ekipe mag. Andreja Prelovška, Damijana Gašpariča in Maja Juvanca (*Trajekt*).

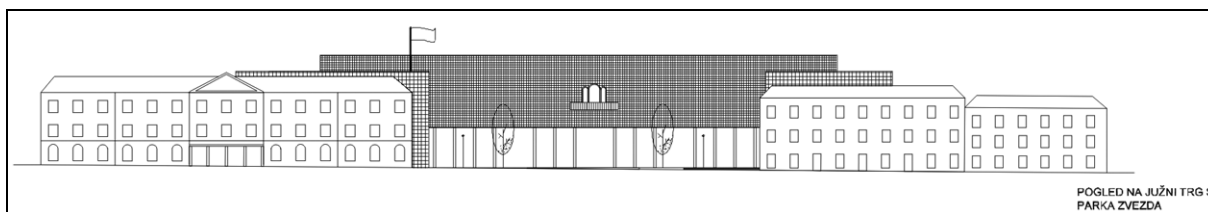
⁹³ Kršinar in Puc, *Intervju*.

⁹⁴ Krečič, *Imaginarij prestolnice in izjemne lokacije*, str. 60.

⁹⁵ Matos, *Skromnost ali razkošje*.



Tloris ureditve protokolarnega prostora v središču Ljubljane (kart. podloga: TTN, 1995).



Prikaz nove ureditve Južnega trga.

politikov od parlamenta do govorniškega odra. Zahodni del Trga republike je ozelenjen. Tu se nahajajo tudi figuralne plastike; za govorniškim prostorom se dviga Spomenik revolucije, ob dvojčku pa stoji Kardeljev spomenik. Po sredini ploščadi med stolpnicama teče linija svetilk, ki ima na vsaki strani še linijo dreves in urejene prostore za sedenje. Cankarjev dom in Ravnikarjeva dvojčka (obnovita se ob upoštevanju Ravnikarjevega načrta) so namenjeni državnim organom. Urejena Erjavčeva ulica vodi do vladne palače, ki jo z vseh strani obdaja tlakovana površina in omogoča izpostavitve te stav-

be iz ulične opne. Prešernovo ulico, ki postane nosilec veleposlaništev in objektov z državno-upravnimi funkcijami, se tlakuje, uredi drevored, ulično razsvetljava in postavi na njen začetek vertikalni poudarek. Podobni posegi v ulični prostor se zgodijo tudi na drugih ulicah. Na Cankarjevi ulici, ob stiku s Slovensko, se uredi cona za pešce z linijo dreves in vodnim motivom. Na Vegovi se poudari prostor Spomenika francoske revolucije, pred mestno hišo pa prostor Robbovega vodnjaka. Tako nastane povezan sklop točk, linij in ploskev, ki poudarjajo protokolarni prostor v mestu.

LITERATURA

- Anderlič, Jože: Kako bi Ljubljana postala evropska prestolnica. *Delo, Sobotna priloga* (11. mar. 2006), str. 21–22.
- Anton, H. H.: Salbung. *Lexikon des Mittelalters*, VII. Stuttgart, Weimar : J. B. Metzler, 1999, str. 1289–1292.
- Binding, Günther: Triumphbogen. *Lexikon des Mittelalters*, VIII. Stuttgart, Weimar : J. B. Metzler, 1999, str. 1027–1028.
- Bratož, Rajko: *Grška zgodovina (Kratek pregled s temeljnimi viri in izbrano literaturo)*. Ljubljana : Zveza zgodovinskih društev Slovenije, 2003.
- Bratož, Rajko: *Rimska zgodovina (Del 1, Od začetakov do nastopa cesarja Dioklecijana)*. Ljubljana : Zveza zgodovinskih društev Slovenije : Študentska založba : Filozofska fakulteta, 2007.
- Breloer, Heinrich: *Die Akte Speer (Spuren eines Kriegsverbrechers)*. Berlin : Propyläen, 2006.
- Cazeneuve, Jean: *Sociologija obreda*. Ljubljana : ŠKUC, 1986.
- Contamine, Philippe: Sacre. *Lexikon des Mittelalters*, VIII. Stuttgart, Weimar : J. B. Metzler, 1999, str. 1246–1247.
- Fichtenau, Heinrich: *The Carolingian empire*. Toronto, Buffalo, London : University of Toronto Press in association with the Medieval Academy of America, 2000.
- Frazer, James George: *Zlata veja (raziskave magije in religije)*. Ljubljana : Nova revija, 2001.
- Grabrijan, Dušan: *Plečnik in njegova sola*. Maribor : Obzorja, 1968.
- Grafenauer, Bogo: Karantanija (izbrane razprave in članki). Ljubljana : Slovenska matica, 2000.
- Grafenauer, Bogo: *Ustoličevanje koroških vojvod in država karantanskih Slovencev*. Ljubljana : Slovenska akademija znanosti in umetnosti, 1952.
- Gruden, Josip: *Zgodovina slovenskega naroda (Zv. 1)*. Celovec : Družba sv. Mohorja, 1910.
- Hack, Achim Thomas: Das Zeremoniell des Paps-tempfangs 799 in Paderborn. *Kunst und Kultur der Karolingerzeit: 799 : Karl der Große und Papst Leo III. in Paderborn* (ur. Christoph Stiegemann in Matthias Wemhoff), I. Mainz : von Zabern, 1999, str. 19–33.
- Hirsch, Eric in O'Hanlon, Michael (ed.): *The anthropology of landscape (perspectives on place and space)*. Oxford : Clarendon, 1995.
- Holz, Eva: Ljubljanski kongres : 1821. Ljubljana : Nova revija, 1997.
- Kladnik, Darinka: *Ljubljanske metamorfoze*. Ljubljana : Luxuria, 1991.
- Kölzer, Theo: Adventus regis. *Lexikon des Mittelalters*, I. Stuttgart, Weimar : J. B. Metzler, 1999, str. 170–171.
- Korošec, Branko: *Ljubljana skozi stoletja (Mesto na načrtih, projektih in v stvarnosti)*. Ljubljana : Založba Mladinska knjiga, 1991.
- Krečič, Peter: Imaginarij prestolnice in izjemne lokacije. *Art.si: trimesečnik o likovni umetnosti, arhitekturi, oblikovanju in fotografiji* (mar. 2003). Ptuj : ZRS Bistra, 2003, str. 60–64.
- Krečič, Peter: *Jože Plečnik*. Ljubljana : Državna založba Slovenije, 1992.
- Mal, Josip: *Zgodovina slovenskega naroda (Zv. 2)*. Celje : Mohorjeva družba, 1993.
- Marinko, Jože: *Antična arhitektura*. Ljubljana : Družina, 1997.
- McCormick, Michael: Triumph, -zug. *Lexikon des Mittelalters*, VIII. Stuttgart, Weimar : J. B. Metzler, 1999, str. 1024–1026.
- Menaše, Helena: *Visoke kulture starega sveta (zbirka: Umetnost v slikah)*. Ljubljana : Državna založba Slovenije, Opatija : Otokar Keršovani, 1987.
- Mihelič, Breda: Kongresni trg z Zvezdo – spomenik urbane umetnosti zgodnjega 19. stoletja. *Zbornik za umetnostno zgodovino, n.v. XXXVII*. Ljubljana : Slovensko umetnostnozgodovinsko društvo, 2001, str. 114–145.
- Mihelič, Breda: *Urbanistični razvoj Ljubljane*. Ljubljana : Partizanska knjiga, 1983.
- Millar, Fergus: *The Emperor in the Roman World (31 BC – AD 337)*. New York : Cornell University, 1977.
- Ministrstvo za obrambo (Generalštab slovenske vojske: Enota za protokol): *Zloženka Gardni bataljon in Predstavitev Gardne enote Slovenske vojske*. Ljubljana : Ministrstvo za obrambo, 2007.
- Ogrin, Dušan: *Vrtna umetnost sveta (Pregled svetovne dediščine)*. Ljubljana : Pudon, 1993.
- Orthmann, Winfried: *Der alte Orient (Zv. 14)*. Berlin : Propyläen, 1975.
- Osvald, Monika: Ikonografija rimskega kulta vladarja in cesarske apoteoze. *Zbornik za umetnostno zgodovino, n.v. XXXVI*. Ljubljana : Slovensko umetnostnozgodovinsko društvo, 2000, str. 97–147.
- Plesničar-Gec, Ljudmila: Forum. *Pozdravljeni, prednamci! Ancestral Encounters* (ur. Božena Dirjec). Ljubljana : Cankarjev dom, Mestni muzej, 1996.
- Plesničar-Gec, Ljudmila: *Urbanizem Emone*. Ljubljana : Mestni muzej, Znanstveni inštitut Filozofske fakultete, 1999.
- Pleterski, Andrej: Mitska stvarnost koroških knežjih kamnov. *Zgodovinski časopis*, 50, 1996, št. 4, str. 481–534.
- Poisson, Michel: *Paris (Buildings and monuments: an illustrated guide with over 850 illustrations and neighborhood maps)*. New York : Harry N. Abrams, 1999.

- Prelovšek, Damjan: *Jože Plečnik 1872–1957 (Architectura perennis)*. New Haven, London : Yale University Press, 1997.
- Prelovšek, Damjan: Plečnikov "fašizem". *Ampak*, 6, 2005, št. 2, str. 45–47.
- Prelovšek, Damjan: Začetki moderne arhitekture na Češkem – Kotěrov dunajski čas: Semper, Wagner, Plečnik. "Hodil po zemlji sem naši ..." (ur. Alenka Klemenc). Ljubljana : Založba ZRC, ZRC SAZU, 2001, str. 431–445.
- Reifenberg, Hermann: Prozeession. *Lexikon des Mittelalters*, VII. Stuttgart, Weimar : J. B. Metzler, 1999, str. 287.
- Repše, Renato: *Južni trg v Ljubljani*. Ljubljana: diplomsko delo (Fakulteta za arhitekturo), 1991.
- Rowe, Peter: *Civic realism*. Cambridge, Mass., London : The MIT Press, 1997.
- Schnith, K: Krönung. *Lexikon des Mittelalters*, V. Stuttgart, Weimar : J. B. Metzler, 1999, str. 1547–1549.
- Slana, Lidija: Grad Strmol in njegovi lastniki skozi čas. *Kronika : Iz zgodovine gradu Strmol*, 54, 2006, št. 2, str. 151–174.
- Slana, Lidija: Utrinki iz zgodovine Brda. *Kronika : Iz zgodovine Brda pri Kranju*, 52, 2004, št. 2, str. 131–142.
- Smole, Jože: *Spomini titovega sekretarja 1968–1970*. Ljubljana : Enotnost, 1992.
- SSKJ: *Slovar slovenskega knjižnega jezika*. Ljubljana : Državna založba Slovenije, 1994.
- Stopar, Ivan: *Grajske stavbe v osrednji Sloveniji. Gorenjska: Knjiga 1, ob zgornjem toku Save*. Ljubljana : Viharnik, Znanstveni inštitut Filozofske fakultete, 1996.
- Stopar, Ivan: *Grajske stavbe v osrednji Sloveniji. Gorenjska: Knjiga 4, Ljubljana, grad in dvorci*. Ljubljana : Viharnik, Znanstveni inštitut Filozofske fakultete, 1999.
- Šijanec, Fran: *Sodobna slovenska likovna umetnost*. Maribor : Obzorja, 1961.
- Štih, Peter: Dve novi notici za najstarejšo zgodovino Ljubljane. *Zgodovinski časopis*, 56, 2002, št. 1–2, str. 7–42.
- Štih, Peter: Karantanci – zgodnje srednjeveško ljudstvo med Vzhodom in Zahodom. *Zgodovinski časopis*, 61, 2007, št. 1–2, str. 47–58.
- Tepina, Marjan: *Alexandrove Propyleie*. Ljubljana: diplomsko delo (Fakulteta za arhitekturo), 1936.
- Turner, Richard: *The Renaissance in Florence (The birth of a new art)*. London : G. Weidenfeld and Nisolson, 1997.
- Vukadinović, Radovan: *Diplomacija (Strategija političnih pogajanj)*. Ljubljana : Arah Consulting, 1995.
- Webb, Michael: *The city square*. London : Thames and Hudson, 1990.
- Weiß, Gustav: Proskynese. *Lexikon des Mittelalters*, VII. Stuttgart, Weimar : J. B. Metzler, 1999, str. 265–266.
- Ziegler, Christiane: *The Pharaohs*. Milano : Bompiani Arte, 2002.

ELEKTRONSKI VIRI

- Javni gospodarski zavod Brdo Protokolarne storitve Republike Slovenije.
<http://www.brdo.com/> (1. okt. 2008)
- Kršinar, Igor in Puc, Ivan: *Intervju predsednika republike dr. Janeza Drnovška za revijo MAG*.
<http://www2.gov.si/up-rs/2002-2007/jd.nsf/dokumentiweb/8E144AC9DA813EFBC12570C900440397?OpenDocument> (22. nov. 2005)
- Matos, Urša: Skromnost ali razkošje. *Mladina*, 2002, 45 (13. nov. 2002).
<http://www.mladina.si/tehdnik/200245/clanek/predsednik/> (1. okt. 2008)
- Ramsay, William: *Triumphus. A Dictionary of Greek and Roman Antiquities* (ur. John Murray), London, 1875, str. 1163–1167.
http://penelope.uchicago.edu/Thayer/E/Roman/Texts/secondary/SMIGRA*/Triumphus.html (17. nov. 2008)
- Slovenski park*
<http://urbanaslovenija.blog.siol.net/2007/06/25/slovenski-park/> (29. sept. 2008)
- The Mall. University of Virginia, 1997.
<http://xroads.virginia.edu/~CAP/MALL/home1.html> (1. okt. 2008)
- Trajekt. Zavod za prostorsko kulturo Trajekt.
<http://www.trajekt.org/> (1. okt. 2008)
- Vila Bled. Sava Hotels and Resorts Bled Slovenia.
<http://www.vila-bled.com/si-index.html> (1. okt. 2008)



ZUSAMMENFASSUNG

Residenzräume in Ljubljana im Laufe der Zeit

Das Protokoll ist immer an einen bestimmten Raum gebunden – meistens wird es innerhalb von Residenzobjekten durchgeführt, doch findet das Zeremoniell auch im Freien statt (im vorliegenden Beitrag ist in erster Linie von Letzterem die Rede). Die Protokollform hängt von der Bedeutung des Zeremoniells ab. So erfordert das Staatsprotokoll bzw. jenes, welches an die höchsten Machtgremien gebunden ist, ein repräsentativeres Milieu. Beispiele dafür liefern uns alle Geschichtsepochen. Im antiken Rom baute man zu repräsentativen Zwecken Triumphbögen, Ehrensäulen, Cäsarforen und Tempel, mittelalterliche Herrscherresidenzen bildeten Empfangs- und Bankettsäle, Prozessionsgänge und Kapellen, in der Neuzeit entstanden einzigartige

(und formähnliche) Objekte in der ganzen Welt (Sankt Petersburg, Washington, Paris. u.a.).

Das Protokoll wurde auch in Slowenien gepflegt, vor allem in Ljubljana, aber nicht nur. Hervorzuheben sind auch Denkmäler, die von den Rechten des Volkes zeugen, wie die Herzogseinsetzung in Kärnten. Die Hauptstadt Sloweniens kannte in ihrer ganzen Entwicklung Residenzobjekte. Im antiken Emona bestand ein Forum, das mittelalterliche Ljubljana kannte den so genannten Komaun und den Rathausplatz (Mestni trg), in der Neuzeit entstand der Kongressplatz (Kongresni trg) und der Platz der Republik (Trg republike). Ideen und Pläne zur Einrichtung von Residenzplätzen in Ljubljana folgten aufeinander und sie sind auch heute gegenwärtig.

Abschließend wird auf Residenzpläne eingegangen, die im Zentrum Ljubljanas vorgesehen sind mit einem Südplatz (Južni trg) samt Residenz des Staatspräsidenten, dem umgestalteten Kongressplatz (Kongresni trg) mit der sternförmigen Allee (Zvezda) sowie dem Republikplatz (Trg republike) wodurch auch der Regierungspalast zur Geltung kommen würde.