



Letošnja pomlad v Bohinju

I. Veber

## Poročilo o finančnem poslovanju GG Bled v letu 1986

### 1. Splošne ugotovitve

Temeljne organizacije Gozdnega gospodarstva Bled so v letu 1986 dosegle precej slabši finančni rezultat, kot so ga dosegale v zadnjih letih oziroma najslabšega od časa, ko poslovne izide ugotavljamo po zakonu o združenem delu. Vseh vzrokov, zaradi katerih smo dosegli slabši izid kot v prejšnjih letih, še ne moremo opredeliti. Glavni oziroma najbolj vplivni vzroki pa so: zmanjšanje obsega poseka in prodaje lesa za 8.700 m<sup>3</sup>, težji pogoji proizvodnje zaradi odpravljanja posledic vetroloma in sanacije gozdov, spremembe v obračunskem sistemu in poslovanje v pogojih nekontrolirane inflacije, ko so se cene različnemu blagu zelo različno povečale (cene rezervnim delom npr. trikrat hitreje od cen za gozdne proizvode). Manj vplivnih vzrokov pa je mnogo več, ki pa v seštevku močno vplivajo na finančni rezultat. Omeniti velja slabo izkoriščenost opreme, velike stroške za odpravo okvar na mehanizaciji, neproduktivne naložbe in drugi vzroki.

Slab poslovni izid ugotavljamo po ostanku prihodkov po poravnavi vseh stroškov in obveznosti. Od celotnega prihodka 5,8 milijard dinarjev bomo po zaključnem računu lahko v poslovni sklad izločili le 81,2 milijona dinarjev, to je 1,4 % od prihodkov oziroma prera-

čunano na les 559 dinarjev od kubičnega metra prodanega lesa. Ker slabši poslovni izid ni posledica slabšega dela delavcev (vsaj v pretežnem delu ne), se ta ne odraža pri osebnih dohodkih zaposlenih. Rast osebnih dohodkov je bila iznad stopnje rasti dohodka, vendar pa manjša od rasti osebnih dohodkov v občini in republiki. Spremembe v obračunskem sistemu se odražajo v rezultatu zaradi obveznosti plačevanja prispevka SIS gozdarstva SRS v višini 3 % od obračunane biološke amortizacije — 860 din od m<sup>3</sup> lesa.

Posamezne temeljne organizacije so dosegle različne poslovne izide tako v medsebojni primerjavi kot v primerjavi s planom za leto 1986 in z dosežki v prejšnjem letu. Različnost izhaja iz spremenjenega obsega dela in različnega spreminjanja pogojev za pridobivanje dohodka (različna stopnja rasti posameznih vrst materiala in storitev, različni nivo internih cen in podobno).

### 2. Pridobivanje celotnega prihodka

Temeljne organizacije in delovna skupnost so skupaj dosegle 5.805 milijonov dinarjev celotnega prihodka, kar je 6,6 % več od planiranega zneska in le za

(Nadaljevanje na 2. strani)

72,7 % več od doseženega celotnega prihodka v letu 1985. Majhna rast celotnega prihodka v primerjavi s stopnjo inflacije je predvsem posledica manj prodane lesa zaradi manjšega poseka. Prihodki od prodaje lesa znašajo 3,126 milijonov dinarjev — kar je tudi le 75 % več kot lani — povprečna cena lesa pa je za 86 % višja kot v letu 1985. Za izravnavo pogojev je pri Jesenicah obračunano za 55,9 milijona din, kar je za 17 milijonov več od planiranega zneska. Znesek za izravnavo je bil v planu izračunan po predpostavki, da bo v letu 1986 stopnja inflacije 56 %. Temeljna organizacija gozdno avtoprevoznništvo ni dosegla planiranega prihodka za prevoze izven delovne organizacije, ker v času, ko doma ni bilo voženj, ni bilo povpraševanj po prevoznih uslugah. Izpad so s korigirano interno ceno nadomestili s prevozi doma.

### 3. Porabljena sredstva in amortizacija

Kljub manjšemu obsegu proizvodnje so stroški v primerjavi s preteklim letom narasli bolj kot celotni prihodek, kar potrjuje ugotovitev, da so se cene vhodnih surovin in storitev povečevale hitreje od rasti cen naših proizvodov — lesa. Porabljena sredstva (materialni stroški, drugi poslovni stroški in amortizacija znašajo 3.664 milijona dinarjev, kar je 6,6 % več od planiranega zneska in za 73,6 % več od zneska porabljenih sredstev v letu 1985. Od tega zneska znaša tehnična amortizacija 460,6 milijona dinarjev (indeks na leto 1985 je 1,77), biološka amortizacija 462,2 milijona dinarjev (indeks je 1,81) in odkupna vrednost lesa 996,9 milijona din (indeks 1,83).

### 4. Dohodek in razporeditev dohodka

Temeljne organizacije in delovna skupnost so skupaj dosegle 2.141,7 milijona dinarjev dohodka. To je za 6,6 % več od planiranega zneska in 71,2 % več od doseženega dohodka v letu 1985. Po panožnem sporazumu o razporejanju dohodka in delitve sredstev za osebne dohodke ugotavljamo tudi korigiran dohodek. Stopnja rasti korigiranega dohodka v primerjavi s prejšnjim letom je po tem sporazumu tudi zgornja meja rasti sredstev za osebno porabo. Z izračunom korigiranega dohodka odklanjamo tiste vplive na stopnjo rasti dohodka, ki niso odraz prizadevanja delavcev. Korigirani dohodek znaša 2.517,5 milijona dinarjev, rast korigiranega dohodka pa 201,2 %. Ta stopnja rasti je nekaj manjša od stopnje rasti osebne porabe, ki znaša 201,9 %. Večjo stopnjo rasti sredstev za osebno porabo od stopnje rasti korigiranega dohodka opravičujemo z dejstvom: da smo v drugem polletju leta 1986 morali pokrivati nadomestilo osebnega dohodka za bolezensko odsotnost nad 30 dni v breme čistega dohodka, medtem ko smo pred tem to nadomestilo plačevali v breme sredstev zdravstvene skupnosti. Del povečanja osebne porabe je posledica spremembe v sistemu vrednotenja zalog. Do konec leta 1985 smo osebne dohodke, ki bremenijo nedokončano proizvodnjo obračunavali v breme obratnih sredstev, od 1. 1. 1986 dalje pa v breme čistega dohodka. Zaradi tega je obremenjen čisti dohodek za 4,5 milijona več, kot znašajo obračunani osebni dohodki za leto 1986.

Precej bolj kot dohodek so se povečale obveznosti iz dohodka, ki znašajo 728,5 milijona dinarjev in so za 108,2 % višje od lanskih. Nadpovprečno stopnjo rasti ugotavljamo pri prispevkih za skupno porabo — posebno pri prispevku za pokojninsko in invalidsko zavarovanje, pri zavarovalnih premijah in prispevku za pospeševanje izvoza. Del dohodka za izravnavo pogojev znaša 55,9 milijona din. Znesek je za 17 milijonov višji od planiranega in je izračunan na osnovi dejanske stopnje rasti stroškov. Planirani znesek je bil izračunan s predpostavko 56 % stopnjo inflacije.

### 5. Čisti dohodek in delitev čistega dohodka

Doseženi čisti dohodek v delovni organizaciji znaša 1.410,2 milijona dinarjev — za 0,3 % več od planiranega zneska in le 56,6 % več od doseženega čistega dohodka v letu 1985. Čisti dohodek zadošča za pokrivanje obračunanih osebnih dohodkov in sredstev za stanovanjske potrebe.

Delitev čistega dohodka je sestavljena po izhodiščih, ki smo jih sprejeli s planom in rebalansom plana za leto 1986 z upoštevanjem določil samoupravnega sporazuma o razporejanju dohodka in delitvi sredstev za osebne dohodke v delovni organizaciji, v panogi gozdarstva Slovenije in v republiki.

Predlagamo oblikovanje dodatnih sredstev za stanovanjsko izgradnjo v znesku 8 milijonov dinarjev, sredstev za skupno porabo delavcev v višini 8 % od obračunanih osebnih dohodkov v znesku 83,6 milijona dinarjev, sredstva rezerv v predpisani višini 77,4 milijona dinarjev. Poleg tega namenjamo v skladu s sprejetimi ali naloženimi obveznostmi 67,1 milijona dinarjev za financiranje gospodarske infrastrukture in komunalnih objektov in le 81,2 milijona dinarjev izločamo za poslovni sklad. Ker je ta zadnji znesek manjši od obveznosti za združevanje sredstev za manj razvite republike in pokrajine, to pomeni, da zmanjšujemo lastno reprodukativno sposobnost. Nekatere temeljne organizacije (gozdarstvo Jesenice, TOK in avtoprevoznništvo) niso oblikovale toliko čistega dohodka, da bi iz njega pokrile obveznosti za financiranje gospodarske infrastrukture. Te organizacije bodo svoje obveznosti poravnale iz poslovnega sklada, ki so ga oblikovale v prejšnjih letih.

Delitev čistega dohodka na osebno porabo in akumulacijo se je letos izredno poslabšala v breme akumulacije. V letu 1985 smo za akumulacijo namenili 34,9 % doseženega čistega dohodka, v letu 1986 pa le 15,4 %. Tudi stopnja akumulacije glede na povprečno uporabljena poslovna sredstva se je zmanjšala od 10,5 % v letu 1985 na 4,1 % v letu 1986. Ocenjujemo, da je to odraz splošnega poslabšanja pogojev gospodarjenja, predvsem zmanjšanja obsega proizvodnje in da je vpliv prizadevanja delavcev in delitve lahko le malenkosten.

### 6. Sredstva za osebne dohodke

Obračunani osebni dohodki za leto 1986 znašajo 1,048 milijona din, 11,1 % več od planiranega zneska in za 104,5 % več od obračunanih osebnih dohodkov za leto 1985. Povprečni mesečni čisti osebni dohodek na delavca je 140.894 din, kar je za 106,2 % višji od osebnega dohodka v letu 1985. Stopnja rasti osebnih dohodkov je višja od ocenjene rasti življenjskih stroškov v letu 1986, kar kaže na realno rast osebnih dohodkov. Ocenjujemo, da je stopnja rasti osebnih dohodkov v gospodarstvu SR Slovenije višja od stopnje rasti v naših temeljnih organizacijah.

Del akontacije osebnega dohodka izplačanega zadnji dan preteklega leta v znesku 100.000 dinarjev bruto po delavcu naj bi šteli kot del poročuna osebnih dohodkov po zaključnem računu. Glede na to, da višina doseženega korigiranega dohodka ne omogoča izplačila osebnih dohodkov po zaključnem računu, se akontacija šteje kot dokončni obračun osebnih dohodkov.

### 7. Zaključek

Iz povedanega izhaja ugotovitev, da smo z delovnim prispevkom dosegli slab poslovni izid in predvsem, da se bo ta odražal pri poslovanju v letu 1987. Ker smo poslovno leto zaključili brez uporabne akumulacije, so naše možnosti za naložbe izredno skromne, posebno še, ker lesnopredelovalna industrija v letu 1986 ni združevala sredstev za financiranje gradnje cest. Če teh sredstev tudi v letu 1987 ne bo, bomo morali planirani obseg gradnje gozdnih cest zelo skrbno.

Jože Legat

# Plan proizvodnje 1987

## Tehnična gozdna proizvodnja

Obseg proizvodnje gozdnih lesnih sortimentov je v letu 1987 pri delovni organizaciji GG Bled predviden v približno enaki višini kot v letu 1986. Tak obseg je usklajen s srednjeročnim planom 1986—1990 kakor tudi z gozdnogospodarskimi načrti enot.

## Posek

### SEČNI PREDLOG ZA LETO 1987

Družbeni gozdovi		bruto m <sup>3</sup>	
TOZD gozdarstvo	Igl.	List.	Skupaj
Bohinj	35.100	4.600	39.700
Pokljuka	42.200	3.200	45.400
Jesenice	10.800	2.800	13.600
<b>Skupaj</b>	<b>88.100</b>	<b>10.600</b>	<b>98.700</b>
Zasebni gozdovi — TOK			
Enota			
Bohinj	15.500	5.000	20.500
Pokljuka	10.500	3.300	13.800
Jesenice	27.500	9.400	36.900
Radovljica	21.000	7.800	28.800
<b>Skupaj</b>	<b>74.500</b>	<b>25.500</b>	<b>100.000</b>
Skupaj GG Bled			
Družbeni gozdovi	88.100	10.600	98.700
Zasebni gozdovi	74.500	25.500	100.000
<b>GG Bled</b>	<b>162.600</b>	<b>36.100</b>	<b>198.700</b>

## BLAGOVNA PROIZVODNJA IN LASTNA PORABA ZASEBNI GOZDOVI

### PLAN PROIZVODNJE 1987

Družbeni gozdovi — Blagovna proizvodnja		neto m <sup>3</sup>	
TOZD gozdarstva	Igl.	List.	Skupaj
Bohinj	30.200	4.000	34.200
Pokljuka	36.300	2.800	39.100
Jesenice	9.300	2.500	11.800
<b>GG Bled</b>	<b>75.800</b>	<b>9.300</b>	<b>85.100</b>
Zasebni gozdovi — TOK			
d. e.			
Bohinj	13.300	4.400	17.700
Pokljuka	9.000	2.900	11.900
Jesenice	23.600	8.300	31.900
Radovljica	18.100	6.900	25.000
<b>GG Bled — TOK</b>	<b>64.000</b>	<b>22.500</b>	<b>86.500</b>
Lastna poraba			
Bohinj	1.900	3.400	5.300
Pokljuka	1.300	2.400	3.700
Jesenice	3.400	6.500	9.900
Radovljica	2.600	5.200	7.800
<b>GG Bled — TOK</b>	<b>9.200</b>	<b>17.500</b>	<b>26.700</b>
Blagovna proizvodnja — TOK			
Bohinj	11.400	1.000	12.400
Pokljuka	7.700	500	8.200
Jesenice	20.200	1.800	22.000
Radovljica	15.500	1.700	17.200
<b>GG Bled — TOK</b>	<b>54.800</b>	<b>5.000</b>	<b>59.800</b>
Skupaj blagovna proizvodnja			
Družbeni gozdovi	75.800	9.300	85.100
Zasebni gozdovi	54.800	5.000	59.800
<b>GG Bled</b>	<b>130.600</b>	<b>14.300</b>	<b>144.900</b>

## PLAN GOZDNIH LESNIH SORTIMENTOV 1987

Sektor: družbeni gozdovi				neto m <sup>3</sup>
Sortiment	TOZD gozdarstvo Bohinj	TOZD gozdarstvo Pokljuka	TOZD gozdarstvo Jesenice	Skupaj
<b>Iglavci</b>				
Hlodi R	2.500	2.800	500	5.800
Hlodi za žago	18.000	22.800	6.300	47.100
Celulozni les	3.500	4.500	1.000	9.000
Jamski les	100	100	100	300
Drogi	1.400	1.500	100	3.000
Ost. tehn. les	3.000	3.100	1.300	7.400
Tramiči	1.700	1.500	—	3.200
<b>Skupaj</b>	<b>30.200</b>	<b>36.300</b>	<b>9.300</b>	<b>75.800</b>
<b>Listavci</b>				
Hlodi za žago	1.300	900	600	2.800
Jamski les	300	100	100	500
Les za plošče	200	100	200	500
Drva	2.200	1.700	1.600	5.500
<b>Skupaj</b>	<b>4.000</b>	<b>2.800</b>	<b>2.500</b>	<b>9.300</b>
<b>Skupaj igl. + list.</b>	<b>34.200</b>	<b>39.100</b>	<b>11.800</b>	<b>85.100</b>

Sektor: zasebni gozdovi						neto m <sup>3</sup>
Sortiment	d. e. Bohinj	d. e. Pokljuka	d. e. Jesenice	d. e. Radovljica	Skupaj	
<b>Iglavci</b>						
Hlodi R	400	200	500	400	1.500	
Hlodi za žago	7.500	5.200	13.700	10.300	36.700	
Celulozni les	2.200	1.700	4.500	3.100	11.500	
Jamski les	100	100	100	100	400	
Drogi	300	200	500	500	1.500	
Ost. tehn. les	700	200	900	1.000	2.800	
Tramiči	200	100	—	100	400	
<b>Skupaj</b>	<b>11.400</b>	<b>7.700</b>	<b>20.200</b>	<b>15.500</b>	<b>54.800</b>	
<b>Listavci</b>						
Hlodi za žago	900	400	1.400	1.300	4.000	
Jamski les	—	—	—	—	—	
Les za plošče	100	100	400	400	1.000	
Drva	—	—	—	—	—	
<b>Skupaj</b>	<b>1.000</b>	<b>500</b>	<b>1.800</b>	<b>1.700</b>	<b>5.000</b>	
<b>Skupaj igl. + list.</b>	<b>12.400</b>	<b>8.200</b>	<b>22.000</b>	<b>17.200</b>	<b>59.800</b>	

Sektor: družbeni gozdovi + zasebni gozdovi				neto m <sup>3</sup>
Sortiment	Skupaj družbeni gozdovi	Skupaj zasebni gozdovi	Skupaj GG Bled	
<b>Iglavci</b>				
Hlodi R	5.800	1.500	7.300	
Hlodi za žago	47.100	36.700	83.800	
Cel. les	9.000	11.500	20.500	
Jamski les	300	400	700	
Drogi	3.000	1.500	4.500	
Ost. tehn. les	7.400	2.800	10.200	
Tramiči	3.200	400	3.600	
<b>Skupaj</b>	<b>75.800</b>	<b>54.800</b>	<b>130.600</b>	
<b>Listavci</b>				
Hlodi za žago	2.800	4.000	6.800	
Jamski les	500	—	500	
Les za plošče	500	1.000	1.500	
Drva	5.500	—	5.500	
<b>Skupaj</b>	<b>9.300</b>	<b>5.000</b>	<b>14.300</b>	
<b>Skupaj igl. + list.</b>	<b>85.1000</b>	<b>59.800</b>	<b>144.900</b>	

Od tega družbeni gozdovi, s katerimi gospodarja TOZD gozdarstvo Pokljuka:

(Nadaljevanje na 4. strani)

(Nadaljevanje s 3. strani)

## DRUŽBENI GOZD RADOVLJICA

Posek	bruto m <sup>3</sup>		
Enota	Igl.	List.	Skupaj
PO — desni breg Save	2.200	900	3.100
— levi breg Save	200	100	300
Skupaj	2.400	1.000	3.400

## BLAGOVNA PROIZVODNJA

Enota	neto m <sup>3</sup>		
Enota	Igl.	List.	Skupaj
PO — desni breg Save	1.900	800	2.700
— levi breg Save	200	100	300
Skupaj	2.100	900	3.000

## GOJENJE GOZDOV

Obseg gojitvenih del v letu 1987 je predviden v večjem obsegu kot normalno letno predvideva srednje-ročni plan 1986—1990 zaradi izredne situacije pri obnovi po vetrolomu prizadetih površin. Predvideno je bilo, da bodo za obnovo vetrolomnih površin pridobljena sredstva iz republiškega združevanja za melioracije gozdov. Kolikor teh sredstev ne bo, bo potrebno znižati obseg nege na ostalih površinah, na vetrolomnih površinah pa morajo biti planirana gojitvena dela izvršena zato, da se ogolele gozdne površine čim preje vključijo v naravni proizvodni proces.

### PLAN GOJITVENIH DEL

	Družbeni gozd		Zasebni gozd		Skupaj	
	ha	ur	ha	ur	ha	ur
Obnova	90,56	8.062	178,90	14.739	269,46	22.801
Premena	3,00	174	—	—	3,00	174
Nega	828,73	28.239	625,95	21.439	1454,68	49.678
Varstvo	—	18.330	—	7.911	—	26.241
Melioracija	—	1.356	—	1.260	—	2.616
Urejanje	—	5.057	—	930	—	5.987
Skupaj ur	—	61.218	—	46.279	—	107.497

## UREJANJE GOZDOV

Sestava gozdnogospodarskih načrtov — kabinetno delo za  
— enoto Pokljuka in  
— enoto Jesenice — zahod

### Terenska urejevalna dela

— gozdnogospodarska enota Jesenice — vzhod

	na površini v ha		
	gosp.	varovalni	skupaj
Družbeni gozdovi	826	350	1.176
Zasebni + labilni	7.296	3.194	10.490
Skupaj	8.122	3.544	11.666

## GOZDNO AVTOPREVOZNIŠTVO IN DELAVNICE

### Avtoprevoznništvo

V osnovah za finančni plan je predvideno z ozirom na razpoložljive kapacitete voznega parka, da bo v letu 1987 izvršeno

— prevoz gozdnih sortimentov interno	2.600.000 tkm
— prevoz gozdnih sortimentov eksterno (LIP in ostali)	1.000.000 tkm
— prevoz gradbenega materiala (gozdne ceste)	400.000 tkm
Skupaj	4.000.000 tkm

Planirani obseg je visok in bo potrebno zlasti pri eksternih prevozih poiskati možnost vožnje drugje, zlasti tedaj, ko zaradi neenakomerne dinamike prevoza interno ni možno dobro zaposlovati vozil doma.

## Mehanična delavnica

Za popravilo gozdne, gradbene in transportne mehanizacije ter osebnih avtomobilov je predvideno v letu 1987 41.000 ur.

## GOZDNO GRADBENIŠTVO

Zaradi znatno manjšega obsega sredstev za investicije bo tudi obseg dela gozdnega gradbeništva manjši.

Predvidena so sledeča dela:

- gradnja gozdnih cest ca. 20 km
- gradnja gozdnih vlak, le najnujnejše
- vzdrževanje gozdnih komunikacij po potrebi
- ostali manjši objekti
- dela izven delovne organizacije bo potrebno pojačati.

Z ozirom na navedeno je potrebno zmanjšati število gradbenih delavcev sezoncev in v cilju zaposlitve lastne mahanizacije iskati večji obseg dela izven delovne organizacije.

Značilnost gospodarjenja z gozdovi je v omejenem obsegu proizvodnje. V tem petletnem obdobju se je celo znižal obseg tehnične gozdne proizvodnje v družbenem gozdu za 8.500 m<sup>3</sup> ali za 9 %. Obseg stalnih stroškov pa je ostal isti, temu primerno smo tudi zaključili leto 1986.

Glavne negativne karakteristike poslovanja v letu 1986, katere pa so objektivno pogojene, so naslednje:

- znižanje obsega proizvodnje v družbenem gozdu
- združevanje sredstev za melioracije v republiko — 3 % od prodajne vrednosti lesa
- počasnejše naraščanje prodajnih cen gozdnih sortimentov (86 %) od naraščanja stroškov in osebnih dohodkov (preko 100 %).

Z ozirom na navedeno stanje se nam tudi v letu 1987 ne obeta nič boljša situacija. Če bomo hoteli zaključiti to leto z boljšim uspehom kot preteklo, bomo morali marsikaj spremeniti v smeri boljšega poslovanja, zlasti pa:

- izboljšati kvaliteto celotnega dela, zlasti gozdnih sortimentov;
- za kvalitetne sortimente iztržiti pravo ceno;
- stremeti za zniževanjem stroškov na vseh področjih;
- bolje izkoriščati razpoložljive kapacitete — delovni čas in delovna sredstva;
- izboljšati organizacijo proizvodnje, v gozdarstvu na območnem nivoju;
- pri nagrajevanju upoštevati načelo »za dobro delo dobro plačilo«.

Franc Remec

## Cene oskrbnega dne v počitniškem domu Piran za leto 1987

Svet delovne organizacije je na 5. seji dne 24. marca 1987 sprejel predlog cen oskrbnega dne v počitniškem domu Piran za leto 1987:

	v sezoni jul., avg.	izven sezone jun., sept.
1. Delavci GG Bled in odrasli svojci brez lastnega dohodka	2.676 din	2.088 din
2. Otroci članov kolektiva do 5 let	648 din	564 din
3. Otroci članov kolektiva do 12 let	1.720 din	1.520 din
4. Za zakonce zaposlene v drugi DO	4.060 din	3.440 din
5. Gostje	6.000 din	5.400 din
6. Otroci gostov do 5 let	1.136 din	972 din
7. Otroci gostov do 12 let	3.036 din	2.532 din

Cena za prikolico je 2.200 din/dan.

## Plan investicij 1987

Zaradi slabega finančnega uspeha po zaključnem računu leta 1986 in nejasnosti, kako bo deloval novi zakon o amortizaciji in delitvi dohodka v tem letu, še nismo v stanju sestaviti dokončnega plana investicij za leto 1987.

Ker po zaključnem računu 1986 ni ostalo za vlaganja nobenih sredstev iz naslova akumulacije, nam preostane edini vir amortizacija, katera se formira v letu 1987. Torej ni sedaj takoj na razpolago, ampak se bo tekoče formirala do konca leta.

Po grobem izračunu (točno ni možno ugotoviti) znašajo predvidena sredstva AM, ki so razpoložljiva za vlaganja, 705.196.000 din. Poleg tega računamo še na sredstva združevanja uporabnikov lesa in posojilo SIS za gozdarstvo SRS.

Predvidoma bi znašala sredstva za vlaganja v letu 1987

	v 000 din
— amortizacija iz leta 1987	705.196 din
— združevanje uporabnikov za ceste	
— LIP Bled	100.000 din
— Aero	20.000 din
— 50 % prispevek LIP za nakup VOLVO	70.000 din
— posojilo SIS SRS	6.000 din
	901.196 din

Z vrednotenjem potreb po vlaganjih — predlogi temeljnih organizacij, rabimo sredstev 1.811.251.000 din.

Na prvi obravnavi plana investicij so bila z ozirom na velik razkorak med razpoložljivimi in potrebnimi sredstvi za investicije s strani strokovne službe predlagana sledeča izhodišča:

— obseg gradnje gozdnih cest v letu 1987 znaša skupaj z dograditvijo iz leta 1986 19,24 km:

— ceste v zasebnem gozdu, kjer so tudi raztresene družbene parcele, se financira v odnosu 50:50 glede virov sredstev po lastništvu;

— sredstva, ki jih združujejo uporabniki, se v celoti usmerijo v odpiranje zasebnega gozda;

— gozdne mehanizacije ne nabavljamo nove, ker obstoječa ni dovolj izkoriščena;

— nabavi se le en kamion za prevoz lesa zaradi znižanega obsega prevoza;

— ker se krči obseg gozdnega gradbeništva, se od večjih strojev nabavi le lafeta za vrtnanje;

— število osebnih in terenskih vozil moramo znižati na najnujnejši obseg in šele nato nadomeščamo stara vozila z novim;

— rekonstrukcije mehaniziranega skladišča v Bohinju ne planiramo v tem letu.

Na osnovi navedenih načel je izdelan predlog sredstev, katera bi bila na razpolago v posamezne namene in po temeljnih organizacijah.

Enota	gozdne ceste		mehan.	ostalo	skupaj
	km	din			
Bohinj	2,75	50.531	158.420	12.400	221.351
Pokljuka	6,34	165.642	12.320	17.500	195.462
Jesenice	2,20	117.760	9.520	7.500	134.780
TOK	5,75	205.465	22.500	2.500	230.465
Gradbeništvo	—	—	33.100	32.500	65.600
Avtoprevoznništvo	—	—	58.000	6.000	64.000
DSSS	—	—	7.200	5.000	12.200
	17,04	539.398	301.060	83.400	923.858
Iz leta 1986	2,20	28.578			
	19,24	567.976			

Vse navedeno je samo predlog, o katerem se moramo pametno pogovoriti in sestaviti najbolj gospodarni plan vlaganj seveda v okviru naših skupnih možnosti.

Franc Remec

## Gozdovi umirajo (analiza infraposnetkov za Jelovico in Notranji Bohinj)

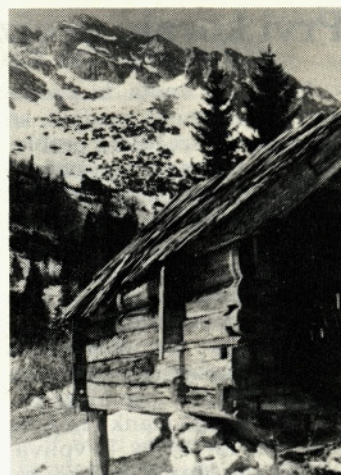


Foto: J. Čuden

teristična področja predvsem državnih gozdov. Snamevanje je bilo izvršeno lanskega avgusta. Iz grobe obdelave teh posnetkov za področje Jelovice in Notranjega Bohinja bi izluščil naslednje ugotovitve:

— delež vitalnega drevja je v starih sestojih znatno manjši kot v mlajših razvojnih fazah,

— obolelost drevja je večja v redkih sestojih,

— prizadetost drevja se povečuje proti robu sestoja,

— obolelost drevja je večja na slabših rastiščih in v predelih, kjer že dalj časa niso bili pospravljeni slučajni pripadki,

— obolelost drevja se povečuje v predelih, ki smo jih pred kratkim odprli s cestami,

— nad Podlunkjo sem na površini 90 ha mestoma mešanega gozda naštel 96 sušic in 140 že močno obolelih iglavcev (predvsem smreke),

— pri stopnji obolelosti pri smreki v veliko primerih opazimo, da je zgornji del krošnje drevesa bolj prizadet kot spodnji,

— veliko je drevja s suhi mi vrhovi.

Mislím, da stvari ni potrebno posebej komentirati. Zajeto stanje je ugotovljeno na bazi grobega preleta posnetkov. Boljše in natančnejše podatke bomo dobili šele po obdelavi posnetkov strokovnjakov BTF, VTOZD za gozdarstvo, ki so že razvili ustrezne metode.

Na koncu bi vse ugotovitve strnil v svarilo tudi nam gozdarjem. Naši gozdovi so močno prizadeti. Od takih ne moremo pričakovati tistega, kar nam lahko nudi zdrav gozd. Družba pa naj razmisli, ali lahko živimo brez zelenega bogastva. V poduk pa zgodovinsko dejstvo: S propadom gozdov so propadle tudi civilizacije.

Lojze Budkovič

Gozd je tisočletja svojega razvoja kljuboval silam narave. Uničevali so ga poplave, požari, vetrovi, plazovi, toda čez stoletje po katastrofi je zelena zavesa prekrila rane, ki so jo v naravo zarezale ujme.

Prišel je človek. Narava ga je obdarila z razumom, ki ga je izkoristil za nagli razvoj v prid blaginje. Ni se oziral na naravo. Brez upora je morala sprejeti nadvlado svojega »najemnika«. Dolga stoletja so bili ti posegi znosni, v zadnjih 50 letih pa prihajamo v odločilni boj, ko si bomo pod krinko razvoja uničili osnovne pogoje za bivanje na tem planetu.

V tem boju so omagali tudi gozdovi. Raznovrstni viri onesnaževanja so načeli njegovo zdravje. Kljub temu, da je že močno načet, mirno sprejema zahteve, ki mu jih nalaga človek. V razvitem svetu se tega problema krepko zavedajo in z raznimi ukrepi že pomagajo zdraviti. Pri nas pa je tako, kot z vsako neizpeto simfonijo. Bolni gozdovi še niso prepričali naše družbe, ker je računica zaenkrat še preprosta. Po nekaterih podatkih je letno škodo v gozdovih zaradi onesnaževanja 120 milijard dinarjev, za znosno onesnaževanje pa potrebujemo 300 milijard. Sprejeli smo razne dokumente o varstvu zraka, glavni onesnaževalci pa brez očitkov nadaljujejo z zastrupljanjem okolja.

In kaj je z gozdovi v našem območju? Bolnega imamo dobrih 50 %, kar smo ugotovili s popisom stanja v letu 1985. Zaskrbljujoči so podatki o poškodovanosti genetskega materiala in o prisotnosti žvepla v iglicah z vzorcev s področij, kjer niti strokovnjaki ne bi pričakovali zaskrbljujočih podatkov.

V skrbi za stanjem naših gozdov je GG Bled posnel z infrafilmom nekatera karak-

# Prvi koraki proizvodnih kooperantov v TOK d. e. Jesenice

Jeseniška enota, ki gospodari z zasebnimi gozdovi, se že vrsto let srečuje s problemom nedoseganja proizvodnega plana gospodarjenja. Vzrok za tako stanje ni tako enostaven, kot to izgleda na prvi pogled. Šele vpogled in delo v enoti ti odpira problem za problemom. Vsekakor je to kompleksnejša stvar, ki zahteva rešitev na nivoju delovne organizacije.

Namen tega članka ni analiza vseh faktorjev, ki vplivajo na tako stanje, pač pa reševanje enega ključnih, to je pomanjkanje delavcev v nepredni proizvodnji.

Zelo uspešno delo kmetov na SGG Tolmin nas je spodbudilo, da smo se v letu 1986 odločili, da pričnemo uvajati v delo podružbljene proizvodnje, tako imenovane proizvodne kooperante, ki bodo v bodoče začeli nositi glavno breme poseka in spravila na terenih, ki jih še obvladujejo traktorji goseničarji.

Zbrali smo ekipo štirih mladih fantov (povprečje starosti 24 let) in zanje v aprilu organizirali tečaj za sekače. Dva sta imela že prej opravljen izpit za sekača in traktorista. Tako so vsi imeli izpolnjene pogoje, ki jih predpisuje zakon za tovrstno delo v gozdni proizvodnji, to je:

- status kmeta
- potrebno izobrazbo oziroma usposobljenost

Sklenili smo pogodbo o proizvodnem sodelovanju, ki obvezuje kooperanta, da bo najprej v svojem gozdu, redno sekal v višini etata in da bo preostali čas delal v tujem gozdu (podružbljena proizvodnja, gojenje) v višini 1000 ur letno. Nadaljnja obveza kooperanta je, da uporablja potrebna zaščitna sredstva in se drži navodil iz varstva pri delu za določeno

delo, kar mu predpisuje delovni nalog izdan za vsak objekt posebej.

Obveze TOK pa so pri tem naslednje:

— kooperanta mora obvezno in brezplačno usposobiti za varno delo v gozdu;

— preskrbeti zaščitna sredstva;

— kooperantu pripada bruto osebni dohodek delavca v TOK in nadomestila za vložena lastna delovna sredstva ter druga namomestila, ki izvirajo iz dela (prevoz na delo);

— kooperanta zdravstveno, pokojninsko in invalidsko zavarovati (prispevke plačuje kooperant sam);

— kooperanta tudi nezgodno zavarovati;

— za vsak objekt izdati kooperantu delovni nalog, ki vsebuje vrsto in obseg del, normo, ceno, rok izvršitve in potrebna navodila za kvalitetno in varno delo.

Težave so se pričele pri tehnični opremitvi za delo. Treba jih je bilo potrebno opremiti z motornimi žagami in ostalim ročnim orodjem. Tudi primernih traktorjev niso imeli tako, da so nekaj časa delali s traktorji GG Bled, nato pa so vzeli v zakup dva goseničarja.

Večmesečni poskus je pokazal, da je edini način, da bo ekipa zaživela, nuditi fantom kredit, ki ga bodo uporabili za nakup lastne mehanizacije. To smo tudi storili. Spomladi so vsi dobili nove motorne žage in nekaj ročnega orodja. Dva kooperanta sta kupila nova traktorja goseničarja FIAT 7065 z dvobobensko vitlo in ju opremila s prednjo odzivno desko, varnostno kabino in hidravlično zadnjo naletno desko.

Nabava traktorjev je bila izvršena jeseni tako, da v letu 1986 ta dva traktorja še nista spravljalna v podružbljeni proizvodnji. Tudi ekipa se je spremenila v toliko, da je zaradi opisanih problemov eden odšel, prišel pa je nov kooperant.

Poskus kombiniranih ekip z rednimi delavci se ni obnesel, saj je prav giblivi delovni čas tista velika prednost tega dela, ki ga s to obliko omejimo.

Imeli smo mnogo težav s popravili najetih traktorjev, saj so bili vsi traktorji najeti v zakup stari in slabo vzdrževani. Kljub nudenju vseh zaščitnih sredstev in navodil za varno delo, izstopata dve nesreči pri delu, vendar brez poškodb delavcev. V prvem primeru se je prevrnil koles-

nik, v drugem primeru je strela udarila v traktor, ki je nasedel in v razvlečeno vrvijo predstavljal dober strelovod.

Kljub vsem težavam so proizvodni kooperantje v letu 1986 opravili precej dela:

— posek	1214 m <sup>3</sup>
— ročno spravilo	823 m <sup>3</sup>
— spravilo s traktorji	820 m <sup>3</sup>
— gojitvena dela	303 ur
— izdelava vlak	70 ur

Poudariti je treba, da so delali le v zelo težkem terenu, kar pa je značilno za celotno podružbljeno proizvodnjo.

V letu 1987 je program dela za proizvodne kooperante smejejši, saj so sedaj tehnično opremljeni, mi pa smo dobili precej izkušenj pri organiziranju in vodenju. Tako smo sedaj sestavili dve sečnospravilni skupini, ki je opremljena z vsem orodjem in zaščitnimi sredstvi za posek in spravilo z goseničarjem. Pomembno pri tem je to, da so vsa delovna sredstva njihova, kar pomeni manj zgubljenega neproduktivnega časa. Opravili bodo vso podružbljeno proizvodnjo, ki je vezana na spravilo z goseničarjem (razen tras

bodočih gozdnih cest) ter nekaj spravila drobnega lesa iz drugih redčenj.

V tem letu morajo vrniti tudi kredit, in sicer z oddajo lesa v svojem gozdu. To delo opravljajo v zimskem, zaključili pa bodo v spomladanskem času.

Kot cilj si v tem letu zastavljamo razširitev proizvodnih kooperantov, predvsem na gojitvenem področju, saj je ostala podružbljena proizvodnja vezana na spravilo z večbobenskimi vitli, ki je toliko zahtevnejša v vseh pogledih, da zaenkrat ne predstavlja možnosti vključitve kooperantov.

Na koncu leta 1986 lahko rečemo, da se je nova oblika dela na TOK d. e. Jesenice izoblikovala do take mere, da vemo, kako pristopiti k delu v prihodnosti. Spodbuda pa so tudi prvi rezultati, ki bodo edino merilo, da smo na pravi poti. Dobro delo in dobro plačilo bo tudi najboljši porok, da bo v vrste kooperantov pristopilo čim več kmečkih fantov, ki v industriji izgubljajo stik z domačijo in naravo.

Andrej Avsenek

## Raziskava umiranja gozdov

Umiranje gozdov pojasnjuje pravkar izdelana študija: Gozdno ekološka raziskava na območju občin Radovljica in Jesenice — M. Šolar, 1987. Gorenjski gozdovi so poškodovani v povprečju tako kot slovenski, le da je delež močnejše poškodovanosti manjši: 54,6 % gozdnega drevja kaže določene odklone od normale, od tega je 38,8 % vzrok onesnaženost ozračja. Vsa jelka je ogrožena, polovica jo že propada. Le ena četrtina smreke je navidezno zdrava. Tretjina bukve je prizadeta.

Iglice smreke imajo povečano prisotnost žvepla: višjo v Zgornjesavski dolini, manjšo v Bohinju. Preiskave deževnice so pokazale velika nihanja vsebnosti sulfatov. Tudi vzorci snega imajo 29 % manjšo kislost in 10 % povečano. Nitrati so v glavnem v mejah dovoljenega. Elektroprevodnost v določenih primerih že presega dovoljene vrednosti. Povečani sulfati v

Dolini Triglavskih jezer nakazujejo splošno (evropsko) onesnaženost zraka.

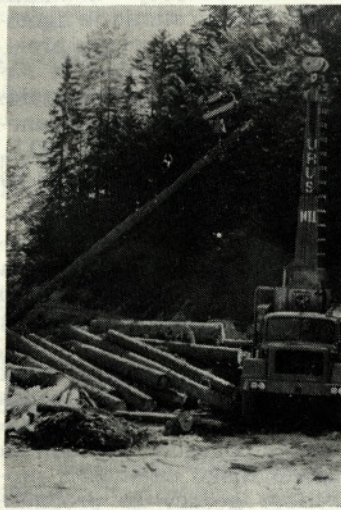
Povečano vsebnost sulfatov imajo jezerske vode (Bohinjsko jezero). Preko mejnih vrednosti so bili sulfati izmerjeni v Črnem jezeru.

Ozonski test je na Mežakli že ugotovil škodljive vplive ozona, ki ga nekateri štejejo za poglavitni vzrok umiranja gozdov. Ozon nastaja v procesu fotooksidacije dimnih plinov tam, kjer so visoki dimniki.

Citogenetske raziskave so potrdile spremembe v dedni snovi (kromosomi) iglic smreke.

Znanost opozarja, da bodo nastopile velike spremembe v fazi reprodukcije. Te spremembe so na ljudeh in domačih živalih že opažene. Očitno gre v gozdnem gospodarjenju opozoriti tudi na zmanjšanje prirastka, česar se najbolj bojimo.

Ivan Veber



Urus pri delu v Zgornjesavski dolini. A. Avsenek

# Nekatere gojitvene in ureditvene zanimivosti v Švici in Nemčiji

Lani smo se urejevalci in gojitelji Slovenije po dolgih letih spet zbrali na ekskurziji, katere namen je bil prikaz problemov urejanja, gojenja in umiranja gozdov v Nemčiji in Švici. Lepo vreme, strokovno vodstvo dr. Hočevarja in Kotarja ter ustrezljivi gostitelji so zaokrožili zanimivo potovanje v zelo poučno strokovno mednarodno izmenjavo izkušenj.

## — UREJANJE GOZDOV

Dr. Grilc nam je s pomočniki v kantonu Bern prikazal poglobljene značilnosti ugotavljanja parametrov o stanju gozda po metodi stalnih vzorčnih ploskev. Metoda, ki je za Blejce ustaljena rutina, je pri večini drugih udeležencev zbudila številna vprašanja, ki so dala slutiti, da o tem doslej niso kaj prida slišali.

Medtem, ko na Bledu posnamemo eno ploskev na dva hektarja (2 % površine), je v Švici gostota ploskev v intenzivnejše gospodarjenem ravninskem predelu večja (1 ploskev/1,2 ha), v gorskem pa manjša. Ker pa v Švici delajo načrte za manjše komplekse, kot so pri nas gospodarske enote, potrebujejo prav zato večjo gostoto vzorcev za enako stopnjo zanesljivosti vzorčenja.

Na Bledu imamo snemalne liste urejene tako, da posekamo ali odmrlo drevo registriramo samo še konec ureditvenega razdobja, v katerem je bilo drevo odstranjeno. Švicarji pa smatrajo, da je potrebno obdržati tako drevo v registru štiri urejevalna razdobja, ker se le tako lahko skozi daljše razdobje ugotavlja reakcija preostalih osebkov (povečan prirastek, izboljšani socialni položaj...) na posek konkurentov.

Za izračun tarif poleg višin merijo tudi premer v višini 7 m. Tako dobijo obličnico, s pomočjo katere računajo lokalne tarife. Pripomniti velja še, da tarifna funkcija ni enotna, marveč ena za premere do 25 cm, druga pa za debelejše. Res, da so v primerjavi z ugotavljanjem le vrste in višine treh standardnih tipov tarif tu potrebne številnejše in zahtevnejše meritve, po drugi strani pa je končni rezultat veliko bližje konkretnim sestojem. Ob problemih, ki se vsako leto pojavljajo pri določanju tarif za obnovljene gospodarske enote na Bledu, bi bilo smo-

trno poskusiti tudi to metodo, saj spremljava zimskih sečenj daje odgovor le za tarife starejših debeljakov.

Zelo poučna je orientacija v AOP obdelavi: skrajno racionalizirani in dodelani programi. Glavno načelo je: čim manj papirja in le-ta v obliki tabel, ki se direktno rabijo v elaboratu. V vsako obdelavo je vključena tudi standardna napaka srednje vrednosti, tako da ni nikoli dileme, kdaj in v koliko je nek rezultat zanesljiv ali ne.

V grobem lahko rečem, da je kvaliteta snemanja v Švici boljša, saj je tam vodja skupine vedno gozdarski tehnik. Sama obdelava informacij je bolj dodelana, gospodarski načrti pa so v primerjavi z našimi po obsegu mnogo skromnejši, po vsebini pa obsegajo ista glavna poglavja: stanje, analiza preteklega gospodarjenja, cilji in ukrepi.

## — GOJENJE GOZDOV

Profesor gojenja na gozdarski fakulteti v Zürichu nas je popeljal skozi 350 ha velik učni gozd v bližini fakultete. V tem gozdu uresničujejo tri smotre — sestoji so učni objekt za študente, poskusni prostor za profesorje in modelni obrat za prakso. Gozdne sortimente, ki napadejo pri ukrepah, prodajo in tako plačujejo šest zaposlenih gozdnih delavcev.

Tako v Nemčiji kot v Švici smo naleteli na ograjeno naravno in umetno mladje. Poučili so nas, da je le smreko in bukev možno gojiti brez te kolektivne zaščite proti divjadi, pa še to ne povsod. Ograje postavijo za kakih 10 let, potem pa je pri občutljivejših drevesnih vrstah (duglazija, macesen, javor) potrebna še individualna zaščita. Postavitve ograj je zelo enostavna, saj z dolgim žebeljem zbijejo po dve palici v X in vmes napnejo žično mrežo.

Kot marsikje pri nas, imajo tudi v učnem gozdu probleme z robido, ki prekrije poseke. Eno izmed orožij so starejše sadike, ki jih robida ne more več prerasti in zadušiti. V zadnjih par letih pa se ukvarjajo z zanimivim poskusom biološke borbe proti tej nadležni trajnici. Ugotovili so namreč, da je naprsteč agresivnejši od robide, obenem pa pozimi propade. Tako so naslednje leto tla prosta za pomladitev.

Ker v učnem gozdu prevladuje smreka na bukovih rastiščih, je velik problem rdeča trohnoba. Ugotovili so, da se po 80. letu starosti pri smreki kar 90 % ran transformira v rdečo trohnobo, zato veliko pozornost posvečajo tudi mehanizaciji. Traktorji vozijo le po vlakih, obrobno drevje zaščitijo s posebnimi ovoji in morebitne poškodbe takoj premažejo s kemičnimi sredstvi. Prav zaradi povečane neodpornosti v srednjedobnih sestojih pohitijo z redčenji v mlajših razvojnih fazah, potem pa sestoj pustijo čim bolj pri miru. Začetek obnove v starejših debeljakih je odvisen od deleža dreves z rdečo trohnobo. Če je prizadeta več kot desetina dreves, z začetkom obnove ne odlašajo. Rdeča trohnoba v notranjosti namreč hitreje votli drevo, kot pa to od zunaj nalaga prirastek, zato je nadaljnja rast takega drevesa čista izguba. Imajo tudi posebne aparate za zanesljivo ugotavljanje napadenosti drevesa (tudi na IGLG imajo tak aparat).

Ogledali smo si tudi mestni gozd Sihlwald. To so pretežno bukovi sestoji, s katerimi že 600 let gospodarijo gozdarji, kajti že v 14. stoletju je gozd prešel v roke mesta Zürich. Pospeševanje splošno koristnih funkcij zahteva le minimalne, pretežno higienske sečnje, zato mesto Zürich pokriva izgubo pri pridobivanju lesnih sortimentov. Poleg tega, da v gozdovih ob koncu tedna nabira moči okoli 4000 ljudi, pa so švicarski strokovnjaki na teh bogatih bukovih rastiščih ugotavljali tudi vplive različnih redčenj na količinski in vrednostni prirastek bukve. Ugotovili so, da se pri njihovih tržnih razmerah s šibkim redčenjem vrednostna proizvodnja poveča v primerjavi z neredčenimi sestoji za 35 %, z izbiralnim redčenjem pa za 85 %.

## UMIRANJE GOZDOV

Tako v Nemčiji kot v Švici ugotavljajo stopnjo in vrsto poškodovanosti gozdov po vzorčni metodi v mreži 4 × 4 km. Švicarji imajo na sečiščih 5-arske stalne ploskve, Nemci pa uporabljajo Bitterlichovo metodo ugotavljanja vzorčnih dreves na sečiščih mreže. V obeh državah so huje prizadeti gozdovi v gorskem svetu, npr. v Švici je bilo v letu 1986 poškodovanih 56 % gorskih in 39 % nižinskih gozdov.

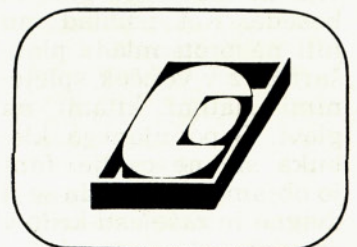
Pri listavcih so prve poškodbe evidentirali pozneje kot pri iglavcih, vendar se stanje hitreje slabša. Pri bukvah so značilni znak umiranja šibasti poganjki. Ti so posledica predčasne staranja dreves, ko se veje nič več normalno ne razvejujejo, temveč rastejo le še v dolžino.

V Švici imajo 4 stopnje poškodovanosti: delež zdravih dreves se je v zadnjem letu zmanjšal za 14 %, delež malo poškodovanih povečal za 9 %, delež srednje poškodovanih povečal za 5 %, delež suhega drevja pa je zaradi rednih sečenj sušic ostal enak. Približno 60 % dreves je ohranilo isto zdravstveno stanje kot leto poprej, pri 9 % dreves so opazili izboljšanje, pri 30 % pa poslabšanje.

V obeh državah kombinirajo terestična opazovanja z infra aero snemanji. Vsako leto znova izdelajo tudi katalog fotografij glavnih drevesnih vrst v raznih stopnjah poškodovanosti. To prispeva k poenotenemu kriteriju dela na terenu. Za nedostopne predele pa so jim aeroposnetki tudi edini vir podatkov o zdravstvenem stanju gozda.

V bližini prometnih vozlišč, ki obkrožajo prestolnico Bavarske, smo si ogledali tudi kontrolno ploskev, kjer kar trikrat letno beležijo spremembe zdravstvenega stanja. Na površini ploskve ne gospodarijo, sekajo le odmrlo drevesa. V petih letih je propadlo kar 22 % lesne mase. Glavni vzroki, ki so doslej vplivali na poslabšanje zdravja dreves, so bili: razporeditev padavin, pomanjkanje razpoložljivih elementov v matični podlagi in tleh ter soljenje cest. Ti rezultati so v prid eni najverjetnejših teorij o umiranju gozdov — teoriji multipliciranja negativnih stresov, kjer drevo ne more več vzdržati neprestanih motenj v prehrani, razpoložljivi sestavi zraka, v pomlajanju in napadih insektov ter boleznih.

Vida Papler



Pričujoče delo je bilo lani na javnem natečaju, ki ga je razpisala Lovska zveza Slovenije, izbrano za najboljše leposlovno

oblikovano lovsko črtico in za katero je avtor tudi prejel prvo nagrado.

Uredništvo

## Zbledele slane

Svojo dolgo zlato roko je sonce najpreje stegnilo na Čevderc, Vrh in Rožo. Potem je zlezlo do Prevalškega grebena, ostalo za viharnikom in postajalo vse večje. Kot da bi sedelo v njem. S svojo vse močnejšo svetlobo je začelo bledeti polno jesensko lunino in jo sčasoma stopilo z nebesno modrino. Mrak se je upiral le še v osojah in najglobljih grapah. Bele slane so temnele, ostajale so le v dolgih sencah grebenov in drevja. Javorji in bukve so se predstavljali v rumenordečem plamenu ob koncu svojega ponavljajočega se življenja.

Prespal sem v svislih v gori. V takih, kjer so bili v trame zabiti furmanski šteklji, zraven pa visela svinjine zanje skrčena torba. Nad njo leščerba, tista, s katero je stari lovec hodil na petelina. Ja, tja na Tolsti vrh in na Vuže, pa na Robleka s harmoniko v lovskem oprtniku.

Misli so mi stekle nazaj v tisti lepi čas: kot odmev s poletnih juter sem slišal vriske koscev s spod Vilfance, smeh grabljic, pa že kletev in ukanje fantov v visokem snegu, ko so s samotajnimi sanmi spravljali dišeče suhe trave v dolino. Pa spet tisto čudežno zelenilo košenic, ki se končujejo pred skalnatimi stenami Rože, v stenah pa zapeljivo vabeči cvetovi belih očnic, upogibajočih se v pobočnem vetru.

Že vidim mladenca, ki išče oprijemov v steni, plezajoč za belimi cvetovi. Potem jim pridene z med trav utrgane dišeče murke, poveže šopek, se napoti proti planšariji in uka in vriska, da gora ponavlja in mu vrača glas in besede. Kot pomlad mu hiti nasproti mlada planšarica, z v venček spletnimi zlatimi kitami na glavi. S ponujenega klobuka stakne cvetje, fant jo objame, dvigne, da se ji dvigne in zašelesti krilo v zasuku.

Ko sonce vse bolj tone za sosede Triglava, se zaslisi oddaljena zvónca prihajajoče črede. Ruševje pa vse bolj tišči sveže sape izza skalnega hrbta po drči na planino, le-te pa dišeči dim čez sleme planšarije v obrše spodaj rastočega gozda.

Vzdramil sem se, saj so mi misli prehitro ušle z jutra v večer, pa z danes v že zdavnaj pozabljeni zadnjič. V čas in resničnost me je znova popeljal sonce: stalo je nad vrhovi in grebeni in vse bolj izganjalo sence v svojo moč. S svetlobo je oživljalo in oznanjalo nove hipe in dolgosti, nekaterim večna nehanja, drugim nova preživetja in zmago nad neskončnim nehanjem s semeni svojega življenja. Vendar je sonce toplota in življenje, senca smrt in mraz. Včasih se zamenjata: sonce suši, mori cvetove, sence svežijo in naganjajo življenje v boj in obvezo za novo življenje.



Oprtal sem nahrbtnik, si pokrili klobuk in z nad pograda snel utež lovske pravičnosti: dobro staro petelinko, za zaklepom globoko zrisano v podobnost nekatere divjadi. Ob odhodu sem vrata svisli porinil v zaprtje, stopil v stezo in pod špalirjem stikajočih se krošenj odšel proti frati. Spotoma sem si levo in desno ogledoval slani še kljubujoče modre svišče, pa v boju z njo že pokončane praproti in zadnje jesenske rože. Na hitro sem jim zavidal ob



misli, da bodo spomladi znova oživele, mi pa... Pomislil sem, da je sreča, da ne umiramo ljudje tako kot rože, tako kot dreve. Sreča, da umremo za vedno in da za nami ostaja le sozvočje sivine pozabljenja in spominov na prihodnost ob rojevanju zanamcev.

Orla sta dramila vse pod sabo. Nista se oglašala, le njun let skozi hladno jutro so z molkom oznanili vsi nemočni protinjima. Preletela sta prostore, razsežnosti globine in širine s hitrostjo in počasnostjo, z ostrino vida in veličastnostjo. Strmel sem za njima, razmišljal, ju občudoval, se zgubljal v doživetju in hkratnemu klesanju doživetja v spomin.

Kar odleti, postaja vse manjše in z daljavo in časom izgine. Njuni krili sta ju ponesli in skrili v dalji obzorja, od sonca in vida oči in oblakov višin.

Prihajal sem v gozdno jaso. Sproti si iščem prostora, kjer bom obstal, se razgledal, usedel in oprjel drobno koščeno piščal. Z nje bom začel zvabljeni tanke, srebrne glasove, ki se bodo prek slan zlili proti vzhodu in zatonu sonca, k toplejšim prisojam in mrzlim sencam severa. Prišel sem, da se pozikujem z malim vitezom...

Korake sem usmeril v gozdni rob nad frato. Spoštljivo sem obstal pred debelo jelko, visokim, počasi umirajočim drevesom, štiristoletno starko, sopotnico nekega časa in podobo dolgosti svojega življenja, vrstnico in pričo skozi štiri stoletja

živečih umov, že zdavnaj strohnjenih in nepozabnih velikanov davnega časa.

Sosedstvo z njo me je pomirjalo, pa naganjalo pogled nazaj v preteklost njenega rojstva. Potem pa me je vznemirila kot skrivnostna moč, ki zvleče duha v prosvetljeno sivino pozabljenega časa in ga hkrati porine nazaj v pobiliske nehanja sedanosti.

Odložil sem oprtnik, sédel, si položil y naročje votlo jeklo in čakal, da se krekovta umirita. Počasi sta pozabila, da sem ju zmotil s svojim prihodom. Okolica je postala tiha in mirna. Prostranstvo širine in višine gozda sta me sprejela.

Ko sem se prepričal o resnici občutkov, se mi je začela greti in mi plati kri, sprva počasno, potem pa vse močnejše, noseča iz srca pripoved o videnju neznanega in iz misli stih, s katerih vrò sile po spoznanju prihodnosti.

Z očmi sem tiho razlil občutke po obarvanih listih, z njih pa so jih blagi vetrovi znosili v nepreštetih smeri nebã in prostranstva dolin, v ves svet z nepopisno željo, da bi bili vsi ljudje deležni dotika občutkov žlahtnosti, topline in sreče, ki bi pomenile vznik moči, strasti in prisege po ohranitvi ostankov uničenja, otrokom novega sveta.

Pa sem pisnil podobnost njegovega petja proti grapi in navzgor, v smer Smonovega grabna in nazaj pod Vilfanco. Sosledje srebrnih glasov je napolnilo okolišnji prostor in hkrati vabilo vanj: skozi



tisočletja neobrabljen napev, oznajučo sporočila ljubezni in viteštva, hrabrosti in večne zvestobe.

Čakajoč sprejema povabila sem razmišljal, če so bila znamenja glasov po višini in moči, trajanju in barvi, ki sem jih poslal okrog sebe, enaka njegovim.

Še sem čakal in si pustil rasti dvome, kot bi me bilo sram pred velikim mojstrom kitice, kako nepričljivo sem se mu zlagal skozi vso dolžino bele kunje kosti. Že v drugič sem počasi obrnil glavo v polkrogu sem in tja, zavedajoč se njegovega neslišnega prileta. Znova mi je roka prinesla piščal na ustnice. Ob izvabljanju napeva sem jo najprej podržal v ravni smeri, potem nekoliko dvignil in drseč s prstom ob njeni votlini globoko spustil. Kot zlepljen z deblom sem ponovil drugi klic, podoben prvemu. Stopljen z okolico tudi glave ne obračam, le z očmi motrim vidno obzorje.

Dalja mi prinese v uho komaj zaznane zategnjene pisk. Počasi obračam glavo in uperim pogled v neskončnost modrine nebã. Očesi mi v kratkih, hitrih premikih pregledujeta nebesni svod in hočeta sprejeti glas spremeniti v podobo. Ujameta majhno temno piko, počasi krožečo ob gôri in njenim dolgim, strmim pobočjem. Znova sprejemem zategli glas z višin, še bolj oddaljen in komaj zaznaven. Že pozabljam nanj in že iščem v vejah dreves morda priletelega pevca. Tihota me skoraj kričè dramati in oznanja grobnično tišino, tako neprijetno in čudno osamelo, pa napovedujočo skorajšnji prihod nečesa neznanega in opominjajočo pred grehom, storjenemu stvarstvu.

Notranji nemir skušam pregnati s piščaljo: zapiškam v smeri strmine, prvič proseče, drugič močneje in skoraj ukazujoče. Tudi tega je požrla tišina, v njej se je izgubil za vedno.

Vendar... Vendar mi odgovarja. Zdi se mi, da od daleč. In znova. Pa da lepše odgovarja, kot je bil

vprašan. Srce začne razbijati nemir, ga izžene in napolni notranjost s prijetnim, vzburljivim počutjem skrivnosti in njenega razkritja in razodetja.

Svojo držo sem počasi spraval v smer njegovega odziva. Tokrat mu pošljem nekoliko krajše sporočilo, da bi mu vcepil radovednost pomešano z dvômi.

Končno je priletel, moj jereb: tiho, tiho s svojo senco. Sedel je na bradato smrekovo vejo, ki se je rahlo zazibala ob svoji in njegovi teži. Sedel sem kot z zemlje štrleči grintavec, trd, tih in miren.

Jereb je vzburjen zletel na tla, udaril s kriloma in se hkrati odgnal v zrak, se spustil nazaj in hitro zletel v bližnje drevó. Z veje me je poučil o lepoti petja, o izbranosti not in njih nihajev.

Ko je odpel, sem delec časa počakal in mu vrnil glasove. Menil je, da gre zares in me je zato bojevitije izzval, se spreletel v drugo drevo, pa na tla in v polkrogu tekal tja in nazaj, skakal, prhotal, se pripogiba! in dvigal vrat, spuščal krili, širil repek v pahljačo in preteče šopiril temni podbradek.

Ko sem vse skrbno shranjeval v spomin, se je zgodilo tisto, česar nisem razčlenil v prihodnosti časa.

Temna, skoraj nezaznavno šumeča senca se je bliskovito potegnila skozi prostor. Letela je vse nižje in vzporedno s tlemi. Grozeča, vse večja in hitrejša, vse bolj razpoznavajoča in kruta pernata krogla.

Jerebu je zmanjkalo časa. Ko se je namenil odgnati v beg, so ga z zgornje strani zgrabili močni kraguljevi kremplji, zaviti in ostri. S prsi se mu je usipalo mehko, lahko perje, s kriloma je udarjal ob tla in v veliko močno ptico. Še zadnji smrtni stisk krempljev in udarec ostrega zavitega kljuna v teme pevčeve glave...

Zmagoslavno ga je še trdneje stisnil s kremplji, raztegnil krili, jih zložil in zopet raztegnil. Ko se je umiril, se je razgledal obračajoč glavo, se dvignil z lepo ptico na razpa-

dajoče deblo, jo skubil in paral in trgal, požiral nje-no mesò in vmes pogledoval v obdajajoče ga okolje. Ko se je nažrl, se je dvignil, pospešil let v hitrost, preletel dolgo jaso in se zgubil v smrekovju.

Piščal, s katero sem ga spraval v smrt, sem spustil v žep. Dvignil sem se, stopil do ležečega debela in sedel nanj. Ogledoval sem lepo perje, pod katerim je temnela slana in se stapljala v zemljo.

Izmed mnogih sem izbral eno samo peró: tisto s prsi, mehko in upognjeno in okrašeno z rubinom njegovega življenja.

Vračal sem se v kočó. Hodil sem mlačno in zato pljeno, razmišljal o nekem življenju in njega nehanju, o začetku in koncu nepreštetih usod, njih ponavljajočih se vsakdanov, pa njih umerjenosti v uje-manja in ubranosti rojstev s smrtjo. Spoznal sem, da sta v nenehnem stiku, da v večnem skladju veselita in žalostita razum in čustva, pa da zarišeta veliko ozaljšano začetnico ob rojstvu in malo končnico ob slehernem nehanju.

Odrinil sem vrata in vstopil v bajto. Zavedal sem se, da sem ob doživljanju izgubil stik s časom in presojanjem, prasto-

rom in samim s seboj. Žejno sem si zaželel svetlobe in toplote, dima in prasketanja ognja. Plamen je izzrival mrak, ga odganjal in mi vračal treznost v razum.

Zroč v ogenj, so misli postavile predme tehtnico pravice: čigava naj bi bila lepa ptica: moja, ki sem si jo z ukano namenil umoriti ali kraguljeva, ki jo je ujel z letom in kremplji in umoril s kljunom?

Tehtnica se je nagnila hitro in globoko njemu v prid, vse dotlej pa se mi je smilila pokončana ptica zaradi misli, da je nehanje lepše ob ubranosti sozvočij, čeprav zlaganih, kot pa v smrtnih krempljih hitrega roparja višav.

Plamen je pošèl, ostala je žerjavica, pa tudi ta je začela temneti. Potem se je obarvala v sivino pepela in se ohladila.

Odmaknil sem vrata in se zazrl v jesensko zvezdnato nebò. Male zvezdice so se prikazovale in izginjale, Rimska cesta pa je bila tako bela in blizu. Poiskal sem Severnico nad Stolom in ujel v uho oddaljen zvon s Sv. Petra. Tihó, skoraj žalostno, je oznanjal nov, jutrišnji dan...

**Nikolaj Lapuh**

---

---

---

## Uredniško poročilo

Na seji sveta delovne organizacije, ki je med drugim obravnaval tudi uredniško poročilo, je bila izražena dilema z ozirom na vsakoletne dražitve: Preseki da ali ne? V razpravi se je izoblikovalo stališče in sprejet je bil sklep: Preseki naj izhajajo naprej, zmanjšati število strani (predvsem na račun tabel) in jih vsebinsko obogatiti. Uredniški odbor je to upošteval in zmanjšal Preseke z 52 na 42 strani.

Največja težava pri izdajanju Presekov je bilo zamujanje s prispevki zlasti za drugo in tretjo številko.

Prispevke za Preseke v letu 1986 so prispevali:

Arh Bojan 3/86  
Arih Andrej 3/86  
Bizilj Alenka 3/86  
Budkovič Alojz 1/86, 2/86, 3/86, 4/86  
Čelik Milena 3/86  
Donaval Anton 2/86  
Gradt Bogo 1/86, 3/86

Kapus Miro 2/86, 4/86  
Klinar Andrej 4/86  
Košir Janez 2/86, 3/86, 4/86  
Kunaj Stane 1/86  
Lapuh Nikolaj 1/86, 4/86  
Legat Jože 1/86, 3/86  
Mertelj Alojz 2/86  
Ogrin Marija 1/86, 2/86, 4/86  
Ogris Kristl 4/86  
Papler Vida 3/86  
Petkoš Janez 4/86  
Podlogar Jože 1/86, 2/86, 3/86, 4/86  
Remec Franc 1/86, 3/86  
Robič Boris 2/86  
Silič Zdravko 1/86, 2/86, 4/86  
Skumavec Jože 2/86, 3/86  
Strgar Lovro 1/86, 4/86  
Šemrl Janez 1/86  
Šolar Zvone 3/86, 4/86  
Špenko Bogdan 2/86  
Veber Ivan 2/86, 3/86, 4/86  
Vidic Albert 2/86  
Vidic Tadej 2/86  
Zalokar Marjan 1/86  
Zorec Peter 4/86  
Marenče Miha 2/86  
Rozman Ciril 2/86  
dr. Tancar Dušan 3/86

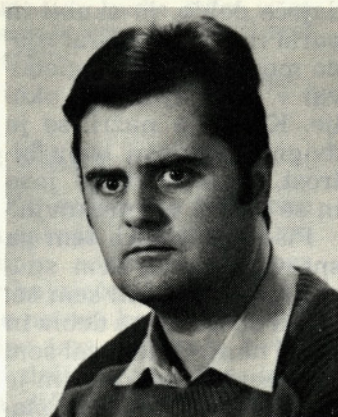
## V SPOMIN SODELAVCU IN KOLEGU!

Ob izteku lanskega leta, ko smo pričakovali, da bo po novoletnih praznikih 1987, prišel zopet na delo po kratkem bolovanju, smo nenadoma zvedeli, da je umrl kolega in sodelavec Bogo Gradt, dipl. gozd. inženir.

Pri Gozdnem gospodarstvu Bled je bil zaposlen dobro leto dni — od 1. 9. 1985, na delih vodje tehnološke priprave proizvodnje v skupnih službah. Nismo se še dobro spoznali in komaj se je znašel v novem okolju, že je kruta usoda prekinila njegov delovni polet in mu onemogočila novo zastavljeno delo, katerega se je lotil z vso resnostjo in požrtvovalnostjo kot izkušen gozdarski strokovnjak, operativec in praktik.

Bogo Gradt se je rodil leta 1942 v Celju. V zgodnih otroških letih je izgubil starše in je potem odrasčal in živel pri sorodnikih. Njegova življenjska pot ni bila lahka, pregodaj je občutil krutost in tegobe življenja, katero ga je oblikovalo v zrelega in odločnega človeka, moža in očeta dveh doraščajočih otrok.

Diplomiral je na gozdarski fakulteti v Ljubljani leta 1967. Služboval je pri Gozdnem gospodarstvu Celje kot taksator, vodja službe za gojenje in nazadnje kot vodja



TOZD gozdarstvo Laško. Od tam je leta 1985 odšel na Gozdno gospodarstvo Bled.

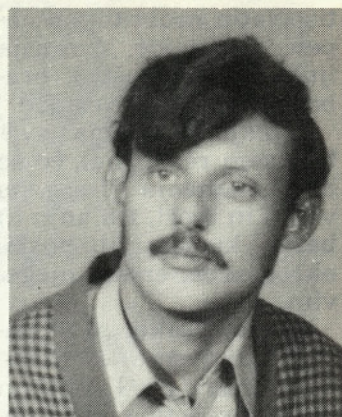
Ni še služboval polovico normalne delovne dobe. V tem času si je pridobil izkušnje in strokovno usposobljenost gozdarskega strokovnjaka operativca. Smrt ga je iztrgala v času njegove največje ustvarjalnosti.

Kot operativec je odlično obvladal sodobne metode pridobivanja gozdnih sortimentov in gospodarjenje z gozdovi nasploh. Zlasti je imel veselje za delo z gozdno mehanizacijo, katera je danes prodrla v vse faze gozdnega dela in si brez nje ne moremo predstavljati gospodarjenja z gozdovi. Če je bilo potrebno rešiti nastali problem, je tudi sam znal upravljati z gozdarskimi stroji ali izvršiti manjše popravilo oziroma ugotoviti nastalo okvaro.

Za Bogotom je nastala velika vrzel med našim najboljšim strokovnim kadrom. Sodelavci in kolegi ga bomo imeli vedno v lepem in trajnem spominu.

**Franc Remec**

## V slovo Josu Buriću



V ponedeljek devetega februarja je krenil na tristo kilometrov dolgo pot Kompasov avtobus zaseden do zadnjega sedeža s člani sodelavci TOZD gozdarstvo Pokljuka in skupnih služb na poslednje slovo tovarišu — sodelavcu Josu Buriću.

Joso se je rodil na obrobju Kozare v vasi Šimičih približno trideset kilometrov od Banje Luke. Vas leži precej visoko v planini, od železniške postaje Ivanjsko je oddaljena približno osem kilometrov. Pred nekaj leti je vas dobila cesto, ki pa je pozimi slabo orana tako, da smo morali zadnje štiri kilometre peš.

V družini Burič so se rodili štirje otroci, Joso je bil tretji po vrsti. Očeta je pobrala vojna, za njim se je izgubila vsaka sled. Tako je mati pri petintridesetih letih ostala s štirimi mladoletnimi otroci. Najmlajša Josova sestra takrat niti rojena še ni bila.

Joso je bil od štirih otrok edini tako srečen,

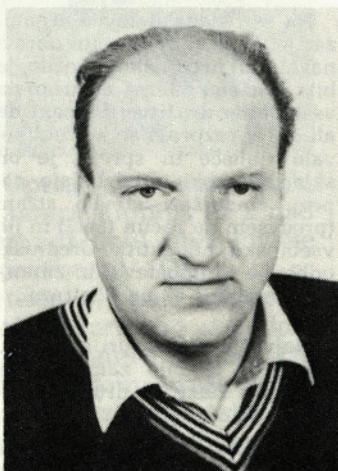
da je lahko obiskoval štirirazredno šolo v rodni Šimičih. Štiri razrede šole je končal v dveh letih. Za nadaljnje izobraževanje ni bilo možnosti, čeprav je bil kot otrok nadarjen. Brat in sestra niso bili deložni niti najmanjše osnovne izobrazbe. Pri hiši ni bilo denarja niti za zvezke in svinčnike.

Brat in sestra so se odrekli dednim pravicam in Joso je prevzel nasledstvo na domačiji Burič.

Žena mu je rodila tri sinove, ki so danes stari devetnajst, osemnajst in štirinajst let. Vsi so še nepreskrbljeni.

Joso se je prvič zaposlil pri Gozdnem gospodarstvu Bled na gozdni upravi Pokljuka leta 1961 kot sezonski gozdni delavec. Na sezonsko delo se je vračal 1962. in 1964. leta. Leta 1966 je eno sezono delal na gozdni upravi Bohinjska Bistrica. V le-

## V slovo Miru Ambrožiču



Vse delavce GG Bled nas je v soboto 7. marca presenetila in užalostila novica, da je umrl Miro Ambrožič, voznik tovornjaka v TOZD gozdno avtoprevozništvu in delavnice. Njegovo življenje se je izteklo v 41. letu starosti.

Svojo prvo zaposlitev je Miro Ambrožič pred več kot 20 leti dobil pri GG Bled, v temeljni organiza-

ciji gozdno avtoprevozništvu in delavnice in ostal zvest naši delovni organizaciji vse do svoje prežgodnje smrti. Sprva je delal kot avtomehanič, kasneje pa je po odsluže-

nju vojaškega roka naredil kvalifikacijo za voznika tovornjaka in ostal na kamionih do smrti. Kot šofer je bil najprej sovoznik na mercedesu, ki ga je kasneje sam upravljal. Novembra lanskega leta pa je dobil nov kamion MAGIRUS-IVECO. V zimskem času je veliko delal s snežnim rezkarjem po vsem našem območju. Pri delu je bil vesten in odgovoren, posebno skrb je posvečal vzdrževanju vozila. Zaradi narave dela je bilo marsikdaj potrebno delati na dela proste dneve, praznike, ponoči in izven našega območja v SRS ali drugih republikah, vendar Miro tudi takega dela nikoli ni odkla-

njal, pač pa se ga je vedno resno lotil.

Zaradi svoje delavnosti, poštenega odnosa do sodelavcev in izkušenosti je v kolektivu užival ugled in zaupanje. Zato je bil večkrat izvoljen v organe samoupravljanja, nazadnje je bil podpredsednik delavskega sveta v TOZD gozdno avtoprevozništvu in delavnice.

Sodelavci ga bomo pogrešali kot dobrega delavca, tovariša in prijatelja, ki je znal vedno priskočiti na pomoč in najti dobro besedo in ga bomo takega ohranili v trajnem spominu. Hvala mu za njegov prispevek k razvoju naše temeljne organizacije.

**Zvone Šolar**

tih 1968, 1969 in 1970 je sezonsko delal na gozdni upravi Pokljuka. Leta 1971 se je zaposlil kot stalni gozdni delavec. Prva leta je delal na Rudnem polju, zadnja leta pa največ na Mežakli, kjer je tudi stanoval do preselitve v center v Spodnjih Gorjah.

Mežakla mu je bila drugi dom. Bil je zelo delaven in je postavljeno normo skoraj vedno presegal.

Ko je pred tremi leti veter podrl skoraj vse drevje na Kosnu, ko je podrtijo pokrila snežna odeja, ko so zaradi težkih delovnih razmer drugi omahovali, je bil on prvi, ki ni klonil, ki je bil pripravljen spopasti se z nastalo situacijo pri izdelavi vetroloma.

Pri delu je bil vesten, ni izostajal z dela, болоval samo takrat, kadar je bilo res potrebno.

Večkrat je bil član naših samoupravnih organov: delavskega sveta temeljne organizacije in samoupravne delavske kontrole. Bil je tankočuten, občutljiv za najmanjšo krivico do sebe in do svojih delovnih tovarišev. Bil je odkrit in njegova beseda je bila upoštevana.

Z novoletnega dopusta se je vrnil prej preden mu

je potekel ves letni dopust. V petek šestega februarja se je peljal na zadnji »siht«.

Pri podiranju tretjega drevesa se je zgodilo. Želja po čim večjem učinku, strah in zavračanje nedosežene norme, malo nepazljivosti ob neupoštevanju vseh načel varnega dela, so bili vzroki, ki so botrovali nesreči. Podžagano drevo je spremenilo smer in pokopalo pod seboj Josa. Reševalna akcija je hitro in strokovno stekla. Nekateri so za tisti dan odložili svoje delovno orodje in ustavili stroje. S strahom so pričakovali novice. Kljub močni naravi je bila poškodba prehuda in Joso je še isti dan v bolnišnici na Jesenicah podlegel poškodbam.

Slovo je bilo težko in žalostno. Pretrese nas vsaka smrt, toliko bolj, če oddide od nas mlad človek, še poln življenjske moči, poln želja in ciljev.

Ohranili ga bomo v lepem spominu. Josa ni več, ne moremo mu več pomagati.

Ostane pa nam dolg do njega, do njegovih najbližjih, do drugih in do sebe: Delajmo tako, da se kaj takega nikdar več ne bo zgodilo.

Jože Podlogar

## Varstvo pri delu in nesreče v letu 1986

Vsak delavec mora biti usposobljen za delo, poučen in izprašan o varstvu pri delu, dolžan je uporabljati predpisana osebna varovalna sredstva in skrbeti za vzdrževanje le-teh. Neposredni vodja del je dolžan delavcu preskrbeti zaščitna sredstva in zamenjati poškodovana. Delavec, ki zaščitnih sredstev ne uporablja, krši delovno dolžnost, neposredni vodja del pa ga mora v tem primeru odstraniti z dela in predlagati zanj disciplinski postopek. To so določila pravilnika o varstvu pri delu GG Bled.

Pri ogledu posameznih delovišč v letu 1986 je bilo ugotovljeno, da nihče ne uporablja popolne zaščitne opreme.

Posamezniki včasih uporabljajo zaščitno čelado. Zaščitne mrežice za oči in glušnikov ne uporabljajo. Izgovorov, zakaj se delavci zaščitnih sredstev branijo, je veliko. Res pa je to, da jih ne uporabljajo zato, ker tega od njih ne zahtevamo dovolj odločno.

Zakon o varstvu pri delu predvideva za neupoštevanje varstvenih ukrepov stroge denarne in zaporne kazni.

Prav lahko se zgodi, da bo zaradi nesreče pri delu del odgovornosti moral prevzeti kdo od vodij dela. Posledice bodo lahko neprijetne, pa tudi drage, posebno, če bo poškodovani delavec zahteval odškodnino. Zaradi takih razlogov, predvsem pa zaradi zaščite zdravja delavcev, se

moramo vsi prizadevati za varno delo in uporabo osebnih zaščitnih sredstev. Stroški za zdravljenje poškodb so vse višji, velika pa je tudi izguba delovnega časa. To je razvidno iz poškodb pri delu v letu 1986, ko se je pri Gozdnem gospodarstvu Bled zgo-

dilo dvainpetdeset nesreč. Zaradi njih je bilo izgubljeno

815 delovnih dni. Resnost poškodb je bila 15,67 dni. Poleg tega je bilo izgubljeno še 111 dni kot posledica nesreč pri delu v letu 1985, ker zdravljenje še ni bilo končano.

Vzroki poškodb so bili naslednji:

TOZD	Bohinj		Pokljuka		Jesenice		TOK		gradb. avtoprev.		GG			
	št. pošk.	št. izgub. dni	št. pošk.	št. izgub. dni	št. pošk.	št. izgub. dni	št. pošk.	št. izgub. dni	št. pošk.	št. izgub. dni	št. pošk.	št. izgub. dni		
udarci	8	91	7	96	4	40	1	12	3	34	1	7	24	280
stisnjenine	3	15	1	49	—	—	—	—	1	6	2	154	7	224
ureznine	2	24	1	13	1	2	3	26	—	—	—	—	7	65
padci	1	3	3	63	2	52	1	12	—	—	3	82	10	212
vbodi	1	9	2	19	—	—	—	—	—	—	—	—	3	28
poškodbe oči	—	—	1	6	—	—	—	—	—	—	—	—	1	6

Resnost je podatek, ki nam pove, koliko dni je bilo izgubljeno povprečno na eno nesrečo. Nesreča pa ima lahko lažje in hujše posledice. Le zaradi srečnega naključja pa pri nekaterih nesrečah poškodb ni.

Poškodbe, ki so posledica udarcev, so povzročile odžagane veje pri kleščanju, deli debela pri prežagovanju, pretrgana veriga motorne žage, sortimenti pri ročnem spravilu, nosilka žičnega žerjava, ki se je nenadoma sprostila, hlod, ki je bil zagozden v cvizli, enkrat se je bukov hlod zavalil na delavca, ipd. Pri posameznih poškodbah te vrste so bili poškodovani delavci odsotni z dela od 3 do 30 dni. Pri tem so bili večkrat poškodovani prsti rok, noge, obraz in enkrat glava, ki bi jo uporaba čelade zagotovo zaščitila. Najnevarnejši bi lahko bili poškodbi pri podiranju dreves. Do ene je prišlo pri sproščanju drevesa, pri drugi pa je delavec prežagal ščetino in je drevo pri padcu zasukalo. V obeh primerih je deblo udarilo delavca. Zaradi udarcev je bilo izgubljeno 280 delovnih dni. Resnost 11,7 dni.

Zaradi stisnjenja se je zgodilo sedem poškodb. Do njih je prišlo pri zlaganju drv, pri krojenju, dve pa sta se zgodili pri nakladanju strojnih delov. Pri najtežji nesreči v letu 1986 so klešče nakladalnega žerjava zdrobile kosti leve roke. Zaradi stisnjenja je bilo izgubljeno 224 dni, resnost je 13,3 dni, vendar ima podatek le statistični pomen, ker je v enem primeru izgubljeno 144 dni, a zdravljenje še ni končano, posledice poškodbe pa bodo žal trajne.

Zaradi urezov je bilo izgubljenih 65 delovnih dni pri sedmih nesrečah. Pri petih primerih so se delavci užagali z motorno žago, urezali enkrat z vejnikom in enkrat z

odkazovalnim kladivom, ker rezilo ni bilo zaščiteno. Na posamezno nesrečo je bilo izgubljeno od 2 do 15 dni, resnost 9,3.

Zaradi padcev je bilo izgubljenih 212 dni z resnostjo 21,2. Do padcev je prišlo med hojo po vlažnih tleh, zaradi s steljo pokritih gladkih vej, pri sestopanju s stroja, z nakladala. Zaradi padcev so bili delavci odsotni z dela od 8 do 53 dni.

Dvakrat sta se delavca vbodla v dlan s pleteno žico pri razvlačenju vrvi oziroma vezanju tovora, enkrat pa z zlomljenim kosom lesa za celulozo. Povprečno so zato delavci болоvali po 9 dni.

Pri kleščanju je delavcu priletela v oko iver. Oko se je pozdravilo, болоval pa je 6 dni. Bolovati mu ne bi bilo treba, če bi uporabljal zaščitno mrežico za oči.

Večina poškodb v letu 1986 se je končala brez trajnih posledic. V nekaterih primerih je samo srečno naključje preprečilo najhujše. Udarci padajočega drevesa se lahko konča tragično, prav tako udarec valečega hloda ali napete vlačilne vrvi, ki se nenadoma sprosti. Pri posameznih nesrečah je verjetno svoj del doprinesla utrujenost in objektivne okoliščine, večinoma pa so nesreče take, da moramo pomisliti na nepazljivost, opuščanje osnovnih varnostnih ukrepov in v nekaterih primerih tudi pomanjkljivo znanje.

Varstvo pri delu ni in ne more biti domena enega človeka. Za varno delo si moramo prizadevati vsi udeleženci v proizvodnem procesu, katerega sestavni del je varstvo pri delu, tako da spremljamo potek dela, sproti ugotavljamo napake, nanje opozarjamo in jih odpravljamo.

Bogdan Špenko

## Šport

Delo na področju športa in rekreacije smo v letu 1986 zaključili z družabnim srečanjem in prvič s proglasitvijo najšportnikov naše delovne organizacije. V konkurenci žensk se je za prvi naslov borilo 17 žensk, najboljša tri pa so prejele spominske pokale. V moški konkurenci je nastopilo 85 tekmovalcev, spominske pokale pa je prejelo pet najboljših. Najaktivnejša športnica in športnik sta si priborila prehodni pokal, ki bo eno leto krasil že dolgočasne pohištvene elemente.

### REZULTATI:

#### Najšportnica

1. Alenka Bizilj	143
2. Ana Osterman	70
3. Brigita Pretnar	42

#### Najšportnik

1. Janez Šemrl	116
2. Feri Kokalj	101
3. Ferdo Vidic	82
4. Zvone Šolar	68
5. Miha Torkar	65

V letu 1987 bomo nastopili na vseh tekmah, ki jih organizira občinski svet sindikatov, pripravili bomo nekaj tekmovalj v okviru KOOS GG Bled, organizirati moramo 10. zimске igre SOZD »GLG«. Naša ekipa bo nastopila na lesariadi. V okviru SOZD bomo nastopili še na letnih igrah, ki bodo letos v Trziču in na 2. pohodu v organizaciji Jelovice ter se udeležili kolesarjenja; to pa bo letos organiziral LIP Bled.

Vsa tekmovalja in aktivnosti bo spremljala komisija za šport, ki bo na koncu leta organizirala zaključno srečanje s proglasitvijo najšportnikov.

V letošnjem letu smo že nastopili na **občinskem tekmovalju** v smučskih tekih in v veleslalomu.

#### Rezultati teki: ženske 28 do 35 let

1. Janša Marinka, Veriga;
2. Pirnat Darinka, Zdravstveni dom Bohinj;
3. Bizilj

Alenka, GG; 6. Papler Vida, GG.

#### ženske do 27 let

1. Ferjan Tatjana, Vezenine; 2. Rakuš Jelka, Lip; 3. Kopač Damjana, Veriga; 5. Mandeljc Ditka, GG.

#### moški nad 45 let

1. Lapajne Franc, Lip; 2. Rozman Tine, GP Bohinj; 3. Novak Done, Veriga; 5. Ahac Boris, GG.

#### moški 36 do 45 let

1. Globočnik Janez, SŠGT; 2. Malej Janez, Lip; 3. Vesko- vič Polde, Iskra Otoče; 16. Boškovski Drago, GG; 39. Kunčič Franc, GG.

#### moški 28 do 35 let

1. Piber Ivan, OZ; 2. Bugar Marjan, Veriga; 3. Kopač Srečko, Veriga; 17. Šemrl Janez, GG.

#### Rezultati veleslalom: ženske nad 36 let

1. Kleindienst Romana, Obrtniki; 2. Praprotnik Marija, GG; 3. Podlipec Amalija, Elan; 4. Ažman Vida, GG.

#### ženske do 27 let

1. Petrač Janja, Iskra Lipnica; 2. Ankele Tjaša, Elan;

3. Gartner Tatjana, Iskra Lipnica; 15. Medja Mojca, GG.

#### moški nad 46 let

1. Lakota Peter, GG; 2. Bohinc Janez, Elan; 3. Globevnik Janez, Veriga; 26. Rožič Jaka, GG; 30. Vertelj Janez, GG.

#### moški 36 do 45 let

1. Šmit Vito, Elan; 2. Šmit Aleš, Almira; 3. Zupan Miha, Elan; 14. Kunčič Franc, GG; 23. Silič Zdravko, GG; 30. Kunstelj Štefan, GG.

#### moški 28 do 35 let

1. Mikič Lado, Elan; 2. Šemrl Janez, GG; 3. Pogačnik Tomaž, Iskra Lipnica; 12. Hribar Bogdan, GG; 60. Cesar Zdravko, GG.

#### moški do 27 let

1. Hafner Matjaž, Iskra Lipnica; 2. Sitar Igor, Globtour; 3. Ravnik Zdravko, Lip; 25. Kokalj Feri, GG; 44. Kunj Stane, GG; 61. Žemva Peter, GG; 70. Vidic Boris, GG; 73. Arh Marjan, GG.

## XXIV. lesariada — Rogla, 21. 3. 1987

XXIV. lesariade, republiškega smučarskega tekmovalja gozdarjev, lesarjev in lovcev Slovenije, se je udeležilo 46 ekip s 476 tekmovalci.

### REZULTATI:

#### VELESALOM

##### ženske

#### 4. kat. nad 45 let

1. Šturm, Francka, Alples, 2. Penič Nuša, LIP Konjice, 3. Veber Anica, LIP Bled, 11. Černe Milena, GG.

#### 3. kat. 36 do 45 let

1. Praprotnik Marija, GG, 2. Šmid Verona, Alples, 3. Okorn Anica, Stol Kamnik, 26. Ažman Vida, GG.

#### 2. kat 26 do 36 let

1. Šifrer Ana, LIP Bled, 2. Kokalj Božena, Elan, 3. Oražem Mila, SOZD GLG, 12. Bizilj Alenka, GG, 29. Osterman Ana, GG.

#### 1. kat. do 25 let

1. Prezelj Majda, Alples, 2. Zupan Lidija, LIP Bled, 3. Ostrež Snežana, Lesnina, 18. Medja Mojca, GG.

##### moški

#### 4. kat. nad 45 let

1. Lakota Peter, GG, 2. Iglar Boris, Lesna, 3. Poni-kvar Janez, GG Kranj, 23. Ogris Kristl, GG.

#### 3. kat. od 36 do 45

1. Zupan Miha, Elan, 2. Klinar Andrej, GG, 3. Krivic

Joža, Elan, 9. Šolar Zvone, GG.

#### 2. kat. od 26 do 35 let

1. Rozman Milan, GG Kranj, 2. Vesel Alojz, GG Kočevje, 3. Kurej Zlatko, Lesna, 20. Gorzetti Slavko, GG, 37. Cezar Zdravko, GG.

#### 1. kat. do 25 let

1. Mencinger Martin, Elan, 2. Miklašič Zdravko, Lesna, 3. Rošer Edi, Lesna, 22. Mlekuž Ozbald, GG.

##### TEKI

##### ženske

#### 4. kat. nad 45 let

1. Ristič Albina, LIP Bled, 2. Šturm Francka, Alples, 3. Dokl Anica, Lesna, 6. Bešter Marija, GG.

#### 3. kat od 36 do 45 let

1. Cerkovnik Ivanka, LIP Bled, 2. Pfajfar Anica, Elan, 3. Šmid Verona, Alples.

#### 2. kat. od 26 do 35 let

1. Lavtižar Albina, LIP, 2. Bizilj Alenka, GG, 3. Vaupoti- tič Olga, Elan, 9. Osterman Ana, GG.

#### 1. kat. do 25 let

1. Jošt Metka, GG Kranj, 2. Pliberšek Tjaša, Marles, 3. Rakuš Jelka, LIP Bled.

##### moški

#### 4. kat. nad 45 let

1. Šumer Karel, Marles, 2. Lavrač Janez, Stol Kamnik, 3. Ahac Boris, GG.

#### 3. kat. od 36 do 45 let

1. Malej Janez, LIP Bled, 2. Lotrič Vinko, Alples, 3. Konečnik Janez, GG Kočevje, 10. Boškovski Drago, GG.

#### 2. kat. od 26 do 35 let

1. Rodman Roman, Elan, 2. Ivančič Franc, GG Postojna, 3. Djuričič Vojko, LIP Bled

#### 1. kat. do 25 let

1. Zupan Tine, Elan, 2. Cigler Peter, LIP Bled, 3. Grum Matej, Elan.

#### Veleslalom ženske ekipno

1. LIP Bled	167,74
2. Alples	168,37
3. Lesnina	174,7
8. GG Bled	186,99

#### Veleslalom moški ekipno

1. Lesna	151,22
2. Elan	151,71
3. GG Kranj	152,87
4. GG Bled	155,45

#### Teke ženske ekipno

1. LIP Bled	77.44,9
2. Elan	86.23,7
3. Alples	97.00,5

#### Teke moški ekipno

1. LIP Bled	74.53,7
2. Elan	76.39,8
3. Alples	81.45,5

#### Skupna uvrstitev

1. LIP Bled
2. Elan Begunje
3. Alples Železniki

Janez Šemrl

## Macesnova tožba

Visoko pod oblake sem macesen se povzpel, krog sebe sem za družbo nekdaž tud smreke imel.

Nobena v višino ni zrasla kakor jaz, ker prej se je sekire oglasil smrtni glas. So zrušile se s truščem — krog mene prav vse — kam bile odpeljane, to se prav dobro ve.

Še zrasel od takrat sem — v širino tudi šel — nobeden ni vihar mi do živega prišel. Pa tudi strašne strele — nikol se nisem bal

insekte vse po vrsti z lahkoto sem odgnal.

Bil res sem jaz lepoteč za hlodov več brez vej kdor videl me, je rekel ta pa je res »o kejs«.

A našel se je človek — kdo ne bi ga preklel okrog in krog mi lubje višine svoje snel.

Kako z veseljem Triglav sem gledal vsaki dan, od njega se poslavljam zdaj v enen in solzan.

Če moral bom umreti, če bom se posušil — Hudič ga naj »uzame«, kdor to mi je storil.

# Ekologija, energija, varčevanje

Republiški komite Socialistične zveze delovnega ljudstva vodi priprave za problemsko konferenco na temo ekologija, energija, varčevanje. V mesecu marcu poteka javna razprava v bistvenih usmeritvah in problemih. Najširša razprava naj bi segla do vsakega občana. Poteka v občinskih svetih SZDL, samoupravnih interesnih skupnostih, društvih za varstvo okolja, združenem delu, znanstvenih institucijah in krajevnih skupnostih. Na vsebino se pogosto odzivajo tudi javna občila.

Na posvetu v Kranju, ki ga je sklical Medobčinski svet SZDL, so prisotni našli probleme, ki nas najbolj težijo:

— planirani preobsežni posegi v prostor strašijo občane Radovljice. Mišljena je nova trasa železnice, hitra cesta, obsežne zaježitve Save in Radovne, ki bodo poslabšale življenjske in delovne pogoje občanov;

— nerešeno zbiranje odpadkov grozi talnici z okužbo po celi Gorenjski. Na gorenjsko vodo računajo celo Ljubljancani, ki jim jo že v sedanjem stanju primanjkuje;

— občinski komite za urejanje okolja v svojem odločanju premalo upošteva varovanje okolja;

— Gorenjska potrebuje ekološko službo, ker sedanja inšpekcijska služba ne opravlja teh obveznosti;

— Bohinjsko jezero je eden največjih problemov vodnega gospodarstva zaradi onesnaževanja, ki ga povzroča turizem. Čistilna na-

prava pri hotelu Zlatorog ne deluje. V bližini je pralnica za vse Alpetourve potrebe v Bohinju, ki močno onesnažuje jezersko vodo z nerazpadlimi detergenti;

— Sava Bohinjka je močno onesnažena že na začetku;

— za Blejsko jezero so bila opravljena sanacijska dela in se zato stanje izboljšuje;

— radovljiška in jeseniška občina zelo onesnažujeta Savo, ker nimata ustreznih čistilnih naprav za odplake;

— obe občini imata najslabše urejene sanitarne deponije na Gorenjskem. Med večje onesnaževalce je zapisana celo bolnica Jesenice;

— Gorenjska uporablja goriva z veliko vsebnostjo strupenih snovi, ki močno kvarijo zrak;

— jugoslovanski avtomobili, ki so namenjeni Jugoslovanom, imajo za zrak najbolj »umazane« motorje (3 grame svinca na uro);

— in ne nazadnje: posledica vsega naštetega je tudi umiranje gozdov.

Najmanj je bilo povedane na temo varčevanje. Ni treba spominjati na novo jeseniško jeklarno in pozidana polja, nezakonite gradnje celo v narodnem parku. Še slabše izgledajo dolgoročni plani, ki predvidevajo celo nove nuklearke, ko vemo, da še stare nismo začeli odplačevati.

Podzavestno se varčevanja vsi bojijo, saj še danes marsikoga boli varčevanje z našimi devalviranimi osebni dohodki.

Ivan Veber

## 10. igre SOZD GLG

Zatrnik 28. 3. 1987

Organizacija: Gozdno gospodarstvo Bled

REZULTATI: Veleslalom

ženske nad 40 let

1. Praprotnik Marija, GG Bled; 2. Šturm Francka, Alples; 3. Urankar Marija, LIP Bled; 4. Ažman Vida, GG; 10. Černe Milena, GG.

ženske 30 do 40 let

1. Šifrer Ana, LIP; 2. Šmid Verona, Alples; 3. Oražem Mila, SOZD; 11. Osterman Ana, GG; 16. Zajc Mimi, GG.

ženske do 30 let

1. Zupan Lidija, LIP; 2. Luštrek Julanda, Aero; 3. Rakuš Jelka, LIP Bled; 5. Medja Mojca, GG; 10. Bizilj Alenka, GG; 11. Papler Vida, GG.

moški nad 45 let

1. Lakota Peter, GG Bled; 2. Kalan Jože, Alples; 3. Ponikvar Janez, GG Kranj; 8. Ogris Kristl, GG; 14. Veber Ivan, GG; 16. Ferjan Štefan, GG; 17. Rožič Jaka, GG; 21. Vertelj Janez, GG.

moški 36 do 45 let

1. Klinar Andrej, GG Bled; 2. Prezelj Mileno, Alples; 3. Kodorovič Marjan, GG Kranj; 6. Šolar Zvone, GG; 15. Kunčič Franci, GG; 25. Rekar Boštjan, GG; 27. Boškovski Drago, GG; 28. Kra-

igher Metod, GG; 30. Tolar Pavel, GG; 31. Silič Zdravko, GG.

moški 28 do 35 let

1. Šemrl Janez, GG Bled; 2. Ravnik Jure, LIP Bled; 3. Tomažin Janez, Aero; 10. Hribar Bogdan, GG; 12. Mlekuž Ozbald, GG; 13. Gorzetti Slavko, GG; 17. Cesar Zdravko, GG; 27. Zupanc Srečo, GG; 30. Vidic Albert, GG.

moški do 27 let

1. Štular Miro, Jelovica; 2. Golja Marjan, Alples; 3. Lušina Janez, Alples; 11. Odar Jaka, GG; 12. Kokalj Feri, GG; 19. Žemva Peter, GG; 31. Pristov Franci, GG; 35. Vovk Marjan, GG; 36. Jan Janez, GG; 38. Lazar Dušan, GG.

Teki: ženske nad 40 let

1. Ristič Albina, LIP; 2. Šturm Francka, Alples; 3. Praprotnik Marija, GG Bled.

ženske 31 do 40 let

1. Cerkovnik Ivanka, LIP; 2. Šmid Verona, Alples; 3. Lavtižar Albina, LIP; 7. Osterman Ana, GG.

ženske do 30 let

1. Jošt Metka, GG Kranj; 2. Rakuš Jelka, LIP; 3. Bizilj

Alenka, GG; 4. Papler Vida, GG; 9. Mandelc Dita, GG.

moški nad 45 let

1. Repinc Viktor, LIP; 2. Lapajne Franc, LIP; 3. Kalan Jože, Alples.

moški 36 do 45 let

1. Malej Janez, LIP; 2. Lotrič Vinko, Alples; 3. Cerkovnik Anton, LIP; 4. Boškovski Drago, GG.

moški do 35 let

1. Cigler Peter, LIP; 2. Šmid Stane, LIP; 3. Nastran Tone, Alples; 10. Kokalj Feri, GG.

EKIPNO

Veleslalom

1. Alples 185 točk  
2. GG Bled 166 točk  
3. LIP 159 točk

Teki

1. LIP 237 točk  
2. Alples 145 točk  
3. GG Bled 72 točk

Skupni zmagovalec

(VSL + teki + faktor)  
1. LIP 439  
2. Alples 378  
3. GG Bled 357

Janez Šemrl

## Vse več slabega vremena

Že nekaj let mesečno spremljam koliko je dni, ko se ni moglo delati. Vzroki za to so predvsem padavine, pozimi pa tudi debela snežna odeja, sneg na drevju, nizke temperature.

mesec	1981	1982	1983	1984	1985	1986	popvr. 1981-1986
I.	3	1	1	6	15	2	4,6
II.	3	2,5	7	9	2	14	6,2
III.	4	8	4	3	4	5	4,6
IV.	2	2	2	4	1	5	2,6
V.	4	4	4	3	3	2	3,3
VI.	3	—	—	1	3	1	1,3
VII.	—	—	—	1	1	—	0,3
VIII.	1	—	1,5	2	2	2	1,4
IX.	4	1	0,5	4	—	2	1,9
X.	3	3	1	3	1	1	2
XI.	—	2	—	3	6,5	1	2,1
XII.	5	4	5	2	2	5	3,8
Skupaj	32	27,5	26	41	40,5	40	3,4

V povprečju je najslabši mesec februar (6,2 dneva), vendar se za prve tri mesece v letu (januar—marec), ko so pogoji za delo najtežji, nekega zaključka ne da narediti. Povprečje ne pove nič. Iz gornje tabele je razvidno, da je bil najslabši mesec januar leta 1985, februar leta 1983, 1984 in 1986, marec pa leta 1982. Zelo uspešno se je dalo delati v januarju leta 1982 in 1983. V kroniki za leto 1982 lahko preberemo tole: Pred novim letom je zapadlo preko 1 m snega. Na Silvestrovo in na Novo leto je deževalo, sneg je stisnilo na 50 do 70 cm. Z nastopom mraza so nastopile zelo ugodne snežne razmere za posek. Sneg je bil trd, da se je dalo po njem hoditi, drevje se pri padcu ni udiral v sneg. Pogoji za posek, razen nizkih jutranjih temperatur (januarja je bilo na Mrzlem studencu ob 7. uri povprečna temperatura -12°C), so bili boljši kakor poleti. Veliko slabši pa so bili pogoji za spravilo s traktorji.

Omembe vredno se je spomniti še leto 1978, ko se ves mesec februar ni dalo delati zaradi visoke snežne odeje (najvišja 13. II. na Mrzlem studencu 255 cm). Zato pa je bilo toliko bolje v marcu, ko smo v ca. 1 m visokem snegu za temeljno organizacijo posekali in spravili iz gozda 7965 m<sup>3</sup> ali 20 % letnega poseka.

Teh nekaj primerov »suih« in »rodovitnih« zim sem navedel zato, da vidimo, da nekega modela ni. Dobre strani zime je treba izkoristiti. Pač pa bi morali biti bolj gibljivi, bolj prilagodljivi takrat, kadar se ne da delati ali kadar kljub slabim pogojem delamo, pa ni pravega učinka, pa še drago je. Rešitev ni v tem, da ne delamo.

V letu 1986 nismo pri temeljni organizaciji naredili ne plana poseka, ne gojenja. Eden od vzrokov je tudi ta, da zadnja leta narašča število dni slabega vremena. V zadnjih treh letih je naraslo kar za 40 %.

Jože Podlogar



Odgovorni urednik: **Jože Podlogar**. Tehnični urednik: **Milena Černe**.

Člani: **Ivan Veber, Alojz Mertelj, Nikolaj Lapuh, Tadej Vidic, Albert Vidic, Boris Ahac**.

Tisk: TK Gorenjski tisk Kranj. Naklada: 600 izvodov.

# Kronika za Jelovico in Notranji Bohinj

LETO 1922:

Posestniki iz vasi Polje so zahtevali rezervatni planinski lov, ki jim je bil odvzet pri odkupu sveta. Dovolili so gozdno pašo v odd. 92—99. Za dovoljenje prevoza po cesti v Ukanc je zaprosil Ivan Hajnrihar. Prošnjji so ugodili pod pogojem, da bo plačeval primerno cestnino. Za nakup parcel ob Boh. jezeru se je pojavilo več interesentov. Ministerstvo prodaje ni dovolilo. V juniju je požar uničil polovico Boh. Bistrice. Na mejo so prišle graničarske enote. Gozdarji so se pričeli pritoževati glede lova, sečnje in vlomov v koč. LETO 1923:

Deli oddelkov 86 in 87 zaradi nove meje pripadajo Italiji. Ob Boh. jezeru so hoteli ponovno razparcelirati obalo za gradnjo vil. Ker pa zaenkrat še ni bilo pravilnika o odkupu državnega sveta, parcelacija ni bila možna. 26. 11. je bilo v dolini 50 cm snega. Nenadna močna odjuga je pobrala sneg praktično čez noč. Vode so močno narasle. Gladina jezera se je dvignila za 210 cm in preplavila dele ceste Sv. Janez—Ukanc. Hudourniki so na cesto nanosili toliko materiala, da ni bila prevozna niti z vozom. Bistrica je odnesla jez na Pozabljenem in Ledincah. Most v Podkoritu je vzdržal, odneslo pa je mostova v Soteski. 28. 11. je nastal silovit vihar iz južne smeri, ki je podrl 22000m<sup>3</sup>. najbolj je prizadelo odd. 90, 102, 54a in 52. Povpraševanje po lesu narašča. V jarkih med Sv. Janezom in Sv. Duhom so pričeli kopati kreda. Zaradi velikih stroškov so kmalu obupali. Gospodarskemu odseku Stara Fužina — Studor so dovolili pašo v Ukancu po 25 din na glavo pod pogojem, da planinski nadzornik pregleda planine in jih po njegovih navodilih ponovno uredi, ker so zelo zanemarjene. Na planinah morajo opustiti pašo koz. Posestniki so pasli v Ukancu, niso pa plačali najemnine in uredili planin. Dolgove so izterjali preko sodišča. Gospodarski odsek Češnjica ni hotel podpisati pogodbe za planino Komna, ker se ne strinja z ustanovitvijo prirodovarstvenega parka. Po njihovem mnenju bi izgubili preveč sveta za pašo.

LETO 1924:

Na podrticah se je namnožil rilčkar. V Podkoritih in Mokrem logu so najemniki lova močno skrčili stalež gamsov in srnjadi. Za krmljenje divjadi so nabrali 100 kg divjega kostanja in kupili

144 kg soli. Pokosili so tudi travo okoli koč na Rovtarici in Ribčevi planini. Cene lesu so padle kljub živahnemu povpraševanju. Upravitelj ing. Cvetko Božič je bil premeščen v Kranjsko goro, na njegovo mesto je prišel ing. Fran Miklarič. V hotel Sv. Janez so napeljali elektriko. Prizadevali so se za prodajo žage v Stari Fužini. Nabavili so novo sušilnico za smrekove storže. Vpeljani so bili mesečni obračuni, ki so jih pošiljali preko direkcije šum oddelku za računovodstvo pri ministerstvu za šume in rudnike.

LETO 1925:

22. 9. je visoka Bistrica obšla jez na Ledincah. Ob jezu je zazijala 20 m široka vrzel. V začetku decembra je vihar podiral drevje v revirju Rovtarica — Ribčeva. Pri jelki so opazili močne sekundarne poškodbe po žolni. Zaradi zgodnje slane so močno trpele kulture po kotanjah. 16. 8. je v drevesnici na Rovtarici toča močno poškodovala sadike. Vreme je bilo celo leto deževno in hladno. Večje probleme so imeli z divjimi lovci, ki so streljali divjačino v času po Božiču. Tvrška Dolenc — Pogačnik je prepovedala svojim »akordantom«, da javijo cene prevzetega dela šumski upravi. SPD je zgradilo Krekovo koč na Ratitovcu. Ker je gozdna uprava podarila nekaj lesa, ima gozdarsko osebje uprave brezplačno prenočišče. Pod ribnikom v Boh. Bistrici so uredili gozdno drevesnico, kjer vzgajajo sadike za privatnike. Marica Jeraj, poslovodkinja hotela Sv. Janez, je dobila preko SPD dovoljenje za točenje alkoholnih pijač na drobno. Veliki župan je povabil gozdarsko osebje naj ustanovijo strelske družine.

LETO 1926:

V drevesnici na Rovtarici so miši uničile veliko sadik. Uprava je naročila strup Barium, ki so ga zamešali med žgance. V revirju Rovtarica — Ribčeva je 5. 3. vihar podrl 200 m<sup>3</sup>, 23. 10. pa še 1200 m<sup>3</sup> in 900 m<sup>3</sup> v revirju Bistrica — Gorjuše ter 1000 m<sup>3</sup> v revirju Notranji Bohinj. Razzajal je tudi lubadar, ki je napadel 760 m<sup>3</sup> iglavcev v Notranjem Bohinju. 27. 9. in 29. 10. sta bili veliki poplavi. Ob prvi je jezero naraslo za 310 cm, pri drugi pa za 280 cm nad normalno višino. Zaradi ugodne zime je divjad dobro prezimila. V revirju Bistrica-Gorjuše je najemnik lova dovoljeval lov vsem kmetom in ti

so pobili vse, kar leze in gre. na Vresju so odstrelili degeneriranega srnjaka. Ker so bili v prvih letih po vojni zaradi ugodne cene privatni gozdovi močno izsekani, so lesni trgovci navezani na les iz zakladnih gozdov in državnih gozdov. Gozdni čuvaj Anton Strgar je bil upokojen. Od 1. 7. do 14. 8. je bil na praksi Stanko Ogrin, ki je bil slušatelj tehnične šole za industrijo lesa v Drvarju. Posadili so 20 kg semena črnege oreha. Na Komni so očistili pašnik na površini 24 ha. 7. 4. je bil dečji dan za saditev smrekovih sadik. Udeležili so se ga vsi zunanji gozdarji in nadupravitelj ing. Rus.

LETO 1927:

Močni viharji 23. 5., 23. 9. in 6. 11. Prvi in zadnji sta bila najhujša. 21. do 23. 11. je žled na Gorjušah napravil večjo škodo v odd. 135 in 139. 12. 5. je močna slana na Rovtarici in Ribčevi poškodovala kulture. V oddelku 12 a na Rovtarici so opazili sušenje drevja. Za vzrok navajajo preveliko starost. Povpraševanje po lesu je bilo živahno, razen za drva, kjer usiha zaradi konkurence premoga. Izdelali so nekaj oglja. Oglarji so bili iz Selške doline. Čuvaj Franc Košmrly je napravil na Sušaku logarski izpit, čuvaj Peter Pintar pa je odšel 1. 10 v logarsko šolo v Sarajevo. V hiši na Pozabljenem so preuredili črno kuhinjo. Ministerstvo je svetovalo gozdarskemu osebju gojenje čebel. Julija so določili mejo prirodovarstvenega parka.

LETO 1928:

Demontirali so žičnico čez Savo iz odd. 3h, ker so jo uporabljali za prehod čez vodo divji lovci. Pomladanska povodenj je pretrgala grablje v Soteski. Močnejših viharjev v tem letu ni bilo. Tudi delež sušic se je zmanjšal. V odd. 12a so izdelali 60 m<sup>3</sup> smrekovine, ki se je zaradi starosti pričela sušiti v vrhovih. Na Pečani in Lavtah so izdelali sušice stare do 250 let. Poleti je nastopila skoraj trimesečna suša. Skuhali so 18 kop oglja v Bohinjki, Jakob Leban pa še tri kope v odd. 53. V teku so pogajanja z družbo »Wocheinit« zaradi pričetka kopanja boksita v odd. 3. 28. 8. je bil komisijski ogled za splavarjenje po Savi od Podkorita do Soteske. Plovno dovoljenje so izdali za tri leta. Ogledi potekajo že od leta 1879. S komando 46. mejne čete so sklenili rezerve za postavitev karavl.

12. 4. so imeli dečji dan za pogozdovanje privatnih parcel. Prometnemu in olepševalnemu društvu Sv. Janez so dovolili postavitev table »Informacijski biro«. Mateju Bercetu so dovolili postaviti vikend v odd. 110. Dobili so prepoved za zaposlitev nekaterih delavcev in voznikov, ki so bili kaznovani zaradi lesnih in lovskih tatvin. Za organista na Bohinjski Beli je šumska uprava prispevala določeni delež. Ministrstvo je izdalo odlok glede gozdnih požarov, gašenja in evidenc. Županstvu občine Boh. Bistrica so izplačali odškodnino za uničenje sedmih mernikov nabranih majskih hroščev. V odd. 82 b so ob državni meji na zahtevo vojske izsekali 100-metrski preseki.

LETO 1929:

Vihar 29. 4. ni napravil večje škode. Na Jelovici se je pojavilo 400 m<sup>3</sup> sušic. Prizadeto je bilo starejše smrekovo in jelovo drevje. Za vzrok sušenja navajajo sušo iz prejšnjega leta in mrzlo zimo. Sušice so se pojavile na prostostojećem drevju in v bližini golosekov. V odd. 12 a in 16 a je bilo okoli 70 % smrek s suhimi vrhovi in so jih posekali. V Notranjem Bohinju je ostra zima s temperaturami do —30° uničila četrtno srnjadi. Pri gamsih se stanje izboljšuje. V lovišču Hribarice-Mišelj vrh še zmeraj gospodarijo divji lovci. 22. 5 je umrl upokojeni gozdni čuvaj Anton Strgar.

LETO 1930:

Na cesti Sv. Janez — Ukanc so nadomestili lesene mostove z železobetonskimi. Cesto so delno tudi razširili. Zima je bila mila, poletje toplo. Pojav glivice Agaricus mellens je povzročil sušenje kultur in starejših smrekovih sestojev v odd. 1a, b, 2d, f, g, i, 59a, 60a, 64a, 56a. Sušenje je bilo v gručah. V loviščih s slabšim vrstvom je porastel divji lov. Zaradi splošne krize, so težave tudi na lesnem tržišču. Za oddajo lesa na panju praktično ni bilo zanimanja. Nadupravitelj ing. Rus je bil premeščen na Bled. Nadomestil ga je ing. Hinko Rejic. Ravnik Janez, gozdni čuvaj v poklju, je bil odlikovan za vestno službovanje s srebrno medaljo. 24. 2. je ogenj »Za blatom« uničil dva hleva in delavsko koč.

Lojze Budkovič

(Nadaljevanje prihodnjic)