



STATISTIČNE INFORMACIJE RAPID REPORTS

11. JULIJ 2007
11 JULY 2007

št./No 50

7 TRG DELA LABOUR MARKET

št./No 19

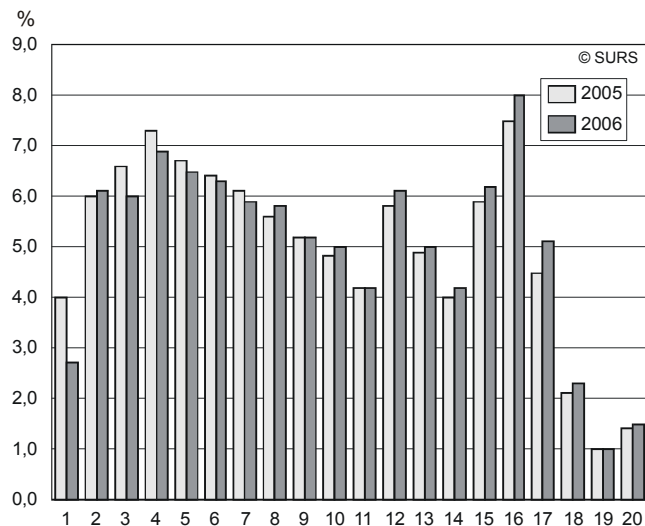
ZAPOSLENE OSEBE PO VELIKOSTI BRUTO PLAČE, SLOVENIJA, SEPTEMBER 2006

PERSONS IN PAID EMPLOYMENT BY AMOUNT OF GROSS EARNINGS, SLOVENIA, SEPTEMBER 2006

- Za delo v septembru 2006 je 63,9 % zaposlenih oseb prejelo plačo, manjšo od povprečne, 36,1 % pa večjo.
- Plače za september 2006 so v zasebnem sektorju za javnimi zastajale za 29,1 %.
- V Sloveniji je za delo v septembru 2006 v dejavnosti proizvodnja oblačil; strojenje, dodelava krzna 28,9 zaposlenih oseb prejelo bruto plačo, ki je bila enaka ali manjša od 125 000 SIT (521,62 EUR).
- Bruto znesek, ki zagotavlja materialno in socialno varnost (minimalna plača), je za september 2006 znašal 125 052 SIT (521,83 EUR) (Ur. l. RS, št. 114/06).
- For September 2006, 63.9% of persons in paid employment received lower and 36.1% received higher gross earnings than the average.
- For September 2006 average gross earnings in the private sector were 29.1% lower than earnings in the public sector.
- In Slovenia for September 2006 28.9% of persons in paid employment in manufacturing of wearing apparel; dressing of fur received gross earnings up to SIT 125,000 (EUR 521.62).
- In September 2006 the minimum wage that still ensures material and social security amounted to SIT 125,052 (EUR 521.83) (OJ RS 114/06).

Slika 1: Porazdelitev zaposlenih oseb pri pravnih osebah, po velikosti bruto plače, Slovenija, september 2005 - september 2006

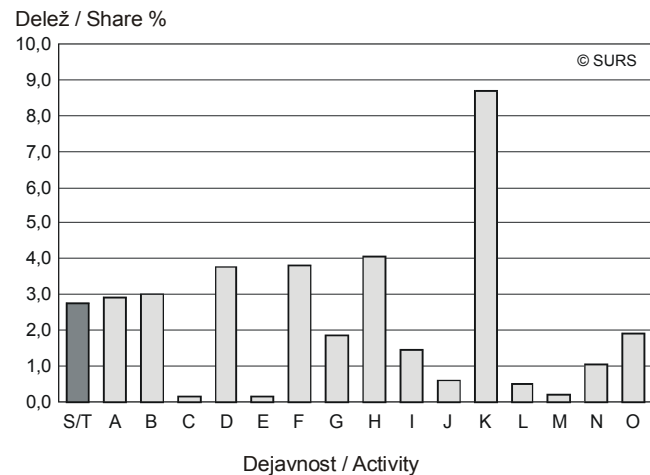
Chart 1: Structure of persons in paid employment by legal persons by amount of gross wages, Slovenia, September 2005 - September 2006



Legenda / Legend:		SIT	
1	do	125000	11 260001 275000
2	125000	140000	12 275001 300000
3	140001	155000	13 300001 325000
4	155001	170000	14 325001 350000
5	170001	185000	15 350001 400000
6	185001	200000	16 400001 500000
7	200001	215000	17 500001 650000
8	215001	230000	18 650001 800000
9	230001	245000	19 800001 950000
10	245001	260000	20 950001 in več

Slika 2: Deleži zaposlenih oseb z minimalno plačo po dejavnostih, Slovenija, september 2006

Chart 2: Share of persons in paid employment with minimum wage by activities, Slovenia, September 2006



Legenda / Legend:

S/T	Skupaj	Total
A	Kmetijstvo, lov, gozdarstvo	Agriculture, hunting and forestry
B	Ribištvo	Fishing
C	Rudarstvo	Mining and quarrying
D	Predelovalne dejavnosti	Manufacturing
E	Oskrba z elektriko, plinom, vodo	Electricity, gas and water supply
F	Gradbeništvo	Construction
G	Trgovina; popravila mot. vozil	Wholesale, retail; certain repair
H	Gostinstvo	Hotels and restaurants
I	Promet, skladiščenje, zveze	Transport, storage and communication
J	Finančno posredništvo	Financial intermediation
K	Nepremičnine, najem, poslov. stor.	Real estate, renting & business activities
L	Javna uprava, obramba, soc. zavar.	Public administ. & defence; comp. soc. sec.
M	Izobraževanje	Education
N	Zdravstvo, socialno varstvo	Health and social work
O	Državne, skupne in osebne stor.	Other social and personal services

1. Zaposlene osebe po velikosti bruto plače, po sektorjih dejavnosti, Slovenija, september 2006 - struktura
Persons in paid employment by amount of gross wages, by sectors of activity, Slovenia, September 2006 - structure

Sektor dejavnosti	Skupaj Total	Po velikosti bruto plače (%) By amount of gross wages (%)							Sector of activity
		do / to 125 000 SIT	125 001 do / to 140 000	140 001 do / to 155 000	155 001 do / to 170 000	170 001 do / to 185 000	185 001 do / to 200 000	200 001 do / to 215 000	
Skupaj	100	2,7	6,1	6,0	6,9	6,5	6,3	5,9	Total
Kmetijske dejavnosti	100	3,4	8,1	8,8	10,7	10,1	9,7	7,0	Agriculture
Nekmetijske dejavnosti (razen storitvenih dejavnosti)	100	3,7	7,8	7,4	8,2	8,3	8,0	7,2	Industry
Storitvene dejavnosti	100	2,1	4,9	5,0	5,9	5,2	5,1	5,0	Services

1. Zaposlene osebe po velikosti bruto plače, po sektorjih dejavnosti, Slovenija, september 2006 - struktura (nadaljevanje)
Persons in paid employment by amount of gross wages, by sectors of activity, Slovenia, September 2006 - structure (continued)

Sektor dejavnosti	Po velikosti bruto plače (%) By amount of gross wages (%)								Sector of activity
	215 001 do / to 230 000	230 001 do / to 245 000	245 001 do / to 260 000	260 001 do / to 275 000	275 001 do / to 300 000	300 001 do / to 325 000	325 001 do / to 350 000	350 001 do / to 400 000	
Skupaj	5,8	5,2	5,0	4,2	6,1	5,0	4,2	6,2	Total
Kmetijske dejavnosti	7,1	6,8	4,3	3,4	4,0	2,8	2,2	3,2	Agriculture
Nekmetijske dejavnosti (razen storitvenih dejavnosti)	6,6	5,8	5,1	4,1	5,6	4,1	3,1	4,5	Industry
Storitvene dejavnosti	5,1	4,8	4,9	4,2	6,4	5,7	4,9	7,4	Services

1. Zaposlene osebe po velikosti bruto plače, po sektorjih dejavnosti, Slovenija, september 2006 - struktura (nadaljevanje)
Persons in paid employment by amount of gross wages, by sectors of activity, Slovenia, September 2006 - structure (continued)

Sektor dejavnosti	Po velikosti bruto plače (%) By amount of gross wages (%)					Delež razvrščenih Share of classified (%)	Sector of activity
	400 001 do / to 500 000	500 001 do / to 650 000	650 001 do / to 800 000	800 001 do / to 950 000	950 001 in več and more		
Skupaj	8,0	5,1	2,3	1,0	1,5	91,1	Total
Kmetijske dejavnosti	3,2	2,4	0,9	0,6	1,3	92,0	Agriculture
Nekmetijske dejavnosti (razen storitvenih dejavnosti)	4,5	2,8	1,3	0,6	1,3	91,6	Industry
Storitvene dejavnosti	11,0	6,6	2,9	1,3	1,6	90,7	Services

2. Zaposlene osebe po velikosti bruto plače, po dejavnostih, Slovenija, september 2006 - struktura
Persons in paid employment by amount of gross wages, by activities, Slovenia, September 2006 - structure

Dejavnost	Skupaj Total	Po velikosti bruto plače (%) By amount of gross wages (%)							Activity
		do / to 125 000 SIT	125 001 do / to 140 000	140 001 do / to 155 000	155 001 do / to 170 000	170 001 do / to 185 000	185 001 do / to 200 000	200 001 do / to 215 000	
Skupaj	100	2,7	6,1	6,0	6,9	6,5	6,3	5,9	Total
A Kmetijstvo, lov, gozdarstvo	100	3,4	8,0	8,8	10,7	10,1	9,7	7,0	A Agriculture, hunting and forestry
01 Kmetijstvo, lov, storitve	100	4,2	9,7	10,5	12,2	10,9	9,8	6,7	01 Agriculture, hunting and services
02 Gozdarstvo, storitve	100	1,3	3,5	4,1	6,6	8,2	9,3	8,0	02 Forestry, logging and services
B Ribišтво	100	1,7	11,0	9,4	10,3	10,3	8,5	3,4	B Fishing
05 Ribišтво	100	1,7	11,0	9,4	10,3	10,3	8,5	3,4	05 Fishing, hatcheries and services
C Rudarstvo	100	0,3	1,0	0,9	1,7	3,4	2,9	2,8	C Mining and quarrying
CA Pri. energetskih surovin	100	-	-	0,2	0,0	1,4	0,6	1,0	CA Mining & quarrying of energy materials
10 Pri. črnega, rjavega premoga, lignita, šote	100	-	-	0,2	0,0	0,8	0,3	0,8	10 Mining of coal& lignite; extrac. of peat
11 Pri. nafte, zemeljskega plina, stor.	z	z	z	z	z	z	z	z	11 Extraction of petroleum & gas & services
12 Pri. uranovih in torijevih rud	z	z	z	z	z	z	z	z	12 Mining of uranium and thorium ores
CB Pri. rud in kamnin razen energetskih	100	0,9	3,6	2,7	6,1	8,7	9,1	7,6	CB Mining & quarrying, not energy materials
13 Pri. rud	z	z	z	z	z	z	z	z	13 Mining of metal ores
14 Pri. dr. rudnin in kamnin	100	0,9	3,6	2,7	6,1	8,7	9,1	7,6	14 Other mining and quarrying
D Predelovalne dejavnosti	100	3,9	7,6	8,0	8,7	8,7	8,5	7,6	D Manufacturing
DA Pro. hrane, pijač, tobakačnih izd.	100	2,3	6,7	9,4	10,6	9,0	9,1	8,2	DA Mfr. of food; beverages and tobacco
15 Pro. hrane, pijač, krmil	100	2,3	6,7	9,4	10,6	9,0	9,1	8,2	15 Mfr. of food products and beverages
DB Pro. tekstilij; tekstilnih, krznenih izd.	100	19,5	19,0	15,1	10,9	7,7	6,1	5,2	DB Mfr. of textiles and textile products
17 Pro. tekstilij	100	7,9	12,6	16,4	13,7	10,3	8,6	7,7	17 Manufacture of textiles
18 Pro. oblačil; strojenje, dodelava krzna	100	31,5	25,5	13,7	8,1	5,0	3,4	2,7	18 Mfr. of wearing apparel; dress. of fur
DC Pro. usnja, usnjenih izd.	100	7,1	26,7	18,5	13,2	8,2	6,0	4,4	DC Mfr. of leather and leather products
19 Pro. usnja, usnjenih izd.	100	7,1	26,7	18,5	13,2	8,2	6,0	4,4	19 Leather tanning; mrf. of luggage, etc.
DD Obdelava in predelava lesa	100	6,4	12,2	12,7	13,0	10,4	8,6	6,4	DD Manufacture of wood and wood products
20 Obdelava in predelava lesa	100	6,4	12,2	12,7	13,0	10,4	8,6	6,4	20 Mfr. of wood and wood, cork, etc. goods
DE Pro. vlaknin, papirja; založništvo, tiskar	100	2,4	6,2	5,9	6,1	7,1	7,7	6,9	DE Mfr. of paper; publishing and printing
21 Pro. vlaknin, papirja ter izd. iz njih	100	2,5	6,0	6,3	6,7	9,3	9,7	9,2	21 Mfr. of pulp, paper and paper products
22 Založništvo, tiskarstvo	100	2,3	6,4	5,6	5,7	5,7	6,6	5,4	22 Publishing, printing and recorded media
DF Pro. koksa, naftnih deriv., jedrskega gori	100	1,3	-	5,1	2,5	6,3	2,5	11,4	DF Mfr. of coke, petroleum prods.&nuc. fuel
23 Pro. koksa, naftnih deriv., jedrskega gori	100	1,3	-	5,1	2,5	6,3	2,5	11,4	23 Mfr. of coke, petroleum prods.&nuc. fuel
DG Pro. kemikalij, kemičnih izd., umetnih vl.	100	0,7	1,6	2,6	3,7	4,7	5,1	5,0	DG Mfr. of chemicals, prod.&man-made fibres
24 Pro. kemikalij, kemičnih izd., umetnih vl.	100	0,7	1,6	2,6	3,7	4,7	5,1	5,0	24 Mfr. of chemicals & chemical products
DH Pro. izd. iz gume in plastičnih mas	100	2,1	3,4	6,8	9,2	10,0	8,5	7,6	DH Mfr. of rubber and plastic products
25 Pro. izd. iz gume in plastičnih mas	100	2,1	3,4	6,8	9,2	10,0	8,5	7,6	25 Mfr. of rubber and plastic products
DI Pro. dr. nekovinskih mineralnih izd.	100	2,5	7,8	7,5	9,0	10,3	9,5	9,1	DI Mfr. of other non-metal.mineral products
26 Pro. dr. nekovinskih mineralnih izd.	100	2,5	7,8	7,5	9,0	10,3	9,5	9,1	26 Mfr. of other non-metal.mineral products
DJ Pro. kovin in kovinskih izd.	100	1,7	4,7	5,8	7,8	8,9	9,3	9,0	DJ Mfr. of basic metals & fabricated products
27 Pro. kovin	100	0,7	2,2	3,8	5,9	8,0	9,9	9,3	27 Manufacture of basic metals
28 Pro. kovinskih izd.brez strojev, naprav	100	2,0	5,6	6,5	8,5	9,2	9,2	8,8	28 Mfr. of fabricated metal, not machines
DK Pro. strojev in naprav	100	1,2	3,0	4,7	6,9	8,9	10,3	9,4	DK Mfr. of machinery and equipment nec.
29 Pro. strojev in naprav	100	1,2	3,0	4,7	6,9	8,9	10,3	9,4	29 Mfr. of machinery and equipment nec.
DL Pro. električne, optične opreme	100	2,0	8,1	9,2	10,0	9,2	8,7	7,3	DL Mfr. of electrical and optical equipment
30 Pro. pisarniških strojev, računalnikov	100	1,0	4,7	2,8	4,0	4,3	5,0	4,8	30 Mfr. of office machinery and computers
31 Pro. el. strojev, aparatov	100	1,4	6,3	8,0	9,4	9,7	10,1	9,0	31 Mfr. of electric. machinery etc. nec.
32 Pro. RTV, komunikacijskih aparatov,opreme	100	3,3	9,7	12,1	10,8	6,8	5,8	4,7	32 Mfr. of radio, TV and equipment
33 Pro. medicin., finomehan., optičnih instr.	100	2,5	11,1	10,6	11,1	10,2	8,1	5,5	33 Mfr. of medical & precision instruments
DM Pro. vozil in plovil	100	0,8	3,1	3,7	6,3	9,0	9,0	9,4	DM Manufacture of transport equipment
34 Pro. mot. vozil, prikolic, polprikolic	100	0,7	3,0	3,7	6,9	9,9	9,6	10,6	34 Mfr. of motor vehicles, trailers, etc.
35 Pro. dr. vozil, plovil	100	0,9	3,4	3,8	4,0	5,5	6,9	6,2	35 Mfr. of other transport equipment

2. Zaposlene osebe po velikosti bruto plače, po dejavnostih, Slovenija, september 2006 – struktura (nadaljevanje)
Persons in paid employment by amount of gross wages, by activities, Slovenia, September 2006 - structure (continued)

Dejavnost	Skupaj Total	Po velikosti bruto plače (%) By amount of gross wages (%)								Activity
		do / to 125 000 SIT	125 001 do / to 140 000	140 001 do / to 155 000	155 001 do / to 170 000	170 001 do / to 185 000	185 001 do / to 200 000	200 001 do / to 215 000		
DN Pro. pohištva, dr. pred. dej., reciklaža	100	6,7	13,3	12,0	11,3	10,6	8,3	7,0	DN	Manufacturing nec.
36 Pro. pohištva, dr. predelovalne dej.	100	7,2	14,3	13,1	12,1	11,1	8,4	6,6	36	Mfr. of furniture; manufacturing nec.
37 Reciklaža	100	2,6	3,0	2,1	4,3	5,9	7,8	10,1	37	Recycling
E Oskrba z elektriko, plinom, vodo	100	0,5	0,4	0,9	1,6	2,3	3,0	3,8	E	Electricity, gas and water supply
40 Oskrba z el., plinom, paro, toplo vodo	100	0,4	0,1	0,3	0,7	1,0	1,6	2,1	40	Electricity, gas, steam and hot water
41 Zbiranje,čiščenje,distribucija vode	100	0,8	1,2	2,2	3,6	5,5	6,6	8,0	41	Collection, purification etc. of water
F Gradbeništvo	100	4,4	11,8	7,2	8,1	8,1	7,3	6,5	F	Construction
45 Gradbeništvo	100	4,4	11,8	7,2	8,1	8,1	7,3	6,5	45	Construction
G Trgovina; popravila mot. vozil	100	2,3	7,3	8,7	10,9	10,2	8,9	7,2	G	Wholesale, retail; certain repair
50 Poprav., trg. z mot. vozili, gorivi	100	1,4	4,3	4,0	6,4	7,1	7,7	8,0	50	Sale, repair etc. motors; fuel
51 Posredništvo, trg. na debelo, brez vozil	100	2,3	6,3	5,7	7,4	6,8	6,8	6,0	51	Wholesale, commission, not motors
52 Trg. na drobno brez mot. vozil; poprav. iz	100	2,6	8,6	11,8	14,5	13,3	10,7	7,8	52	Retail trade, not motors; repairs
H Gostinstvo	100	4,7	12,9	11,6	10,9	9,4	8,8	7,5	H	Hotels and restaurants
55 Gostinstvo	100	4,7	12,9	11,6	10,9	9,4	8,8	7,5	55	Hotels and restaurants
I Promet, skladiščenje, zveze	100	1,3	3,5	2,6	3,7	3,8	4,4	5,3	I	Transport, storage and communication
60 Kopenski promet, cevovodni transport	100	3,1	7,1	5,0	6,6	5,5	7,2	6,8	60	Land transport; pipelines transport
61 Vodni promet	100	-	3,1	2,1	3,7	2,6	5,2	4,7	61	Water transport
62 Zračni promet	100	-	0,6	0,2	0,2	0,8	-	0,2	62	Air transport
63 Pomožne prometne dej., turistične org.	100	0,8	3,1	2,5	4,0	5,0	4,6	5,8	63	Supporting transport; travel agencies
64 Pošta in telekomunikacije	100	0,2	0,4	0,3	0,6	1,0	1,3	3,6	64	Post and telecommunications
J Finančno posredništvo	100	0,5	1,3	1,1	1,1	1,2	1,6	2,4	J	Financial intermediation
65 Fin. posred. brez zavarovalništva, skladov	100	0,2	0,2	0,3	0,4	0,5	0,9	2,0	65	Financial intermed.,not insur.,pens.fund.
66 Zavarovalništvo brez socialnega, skladi	100	0,3	1,4	2,2	1,7	1,9	2,8	3,2	66	Insurance, pension, not comp. soc. sec.
67 Pomožne dej. v fin. posred.	100	4,2	10,7	4,7	5,8	4,7	3,6	3,5	67	Activities aux. to financial intermed.
K Nepremičnine, najem, poslovne stor.	100	6,0	9,5	6,5	7,4	5,4	4,5	4,2	K	Real estate,renting& business activities
70 Poslovanje z nepremičninami	100	2,3	8,4	6,0	7,2	6,0	6,5	5,9	70	Real estate activities
71 Dejanje strojev, opreme v najem	100	2,3	5,8	2,3	7,4	5,4	3,9	8,2	71	Renting equipment without operator
72 Obdelava podatkov, s tem povezane dej.	100	1,1	2,4	1,9	3,7	2,7	2,8	3,3	72	Computer and related activities
73 Raziskovanje in razvoj	100	0,4	0,9	0,6	1,3	1,5	1,4	1,8	73	Research and development
74 Druge poslovne dej.	100	7,9	12,2	8,2	8,9	6,3	5,1	4,5	74	Other business activities
L Javna uprava, obramba, socialno zavarov.	100	0,3	1,1	0,8	0,8	1,7	3,7	4,9	L	Public administ.& defence; comp.soc.sec.
75 Javna uprava, obramba, socialno zavarov.	100	0,3	1,1	0,8	0,8	1,7	3,7	4,9	75	Public administ.& defence; comp.soc.sec.
M Izobraževanje	100	0,3	1,0	2,8	4,2	2,4	2,3	2,7	M	Education
80 Izobraževanje	100	0,3	1,0	2,8	4,2	2,4	2,3	2,7	80	Education
N Zdravstvo, socialno varstvo	100	1,5	3,8	5,3	5,4	4,8	4,7	4,8	N	Health and social work
85 Zdravstvo, socialno varstvo	100	1,5	3,8	5,3	5,4	4,8	4,7	4,8	85	Health and social work
O Dr.javne, skupne in osebne stor.	100	2,0	4,4	3,9	4,2	4,2	4,7	4,7	O	Other social and personal services
90 Stor. javne higiene	100	1,0	2,4	4,8	6,2	8,2	9,2	7,9	90	Refuse disposal, sanitation, etc.
91 Dej. združenj, organizacij	100	1,8	2,1	2,0	2,6	2,9	3,3	3,4	91	Membership organisations nec.
92 Rekreatijske, kulturne, športne dej.	100	1,4	2,6	2,1	2,7	2,8	3,3	4,0	92	Recreational, cultural& sport.activities
93 Dr. storitvene dej.	100	8,3	22,4	16,0	12,4	7,9	6,6	4,1	93	Other service activities

2. Zaposlene osebe po velikosti bruto plače, po dejavnostih, Slovenija, september 2006 - struktura (nadaljevanje)
Persons in paid employment by amount of gross wages, by activities, Slovenia, September 2006 - structure (continued)

Dejavnost	Po velikosti bruto plače (%) By amount of gross wages (%)								Activity
	215 001 do / to 230 000	230 001 do / to 245 000	245 001 do / to 260 000	260 001 do / to 275 000	275 001 do / to 300 000	300 001 do / to 325 000	325 001 do / to 350 000	350 001 do / to 400 000	
Skupaj	5,8	5,2	5,0	4,2	6,1	5,0	4,2	6,2	Total
A Kmetijstvo, lov, gozdarstvo	7,2	6,8	4,2	3,4	4,0	2,8	2,2	3,2	A Agriculture, hunting and forestry
01 Kmetijstvo, lov, storitve	6,5	6,0	3,6	2,7	3,1	2,0	1,6	2,9	01 Agriculture, hunting and services
02 Gozdarstvo, storitve	8,9	8,9	5,9	5,2	6,3	5,0	3,7	4,1	02 Forestry, logging and services
B Ribišтво	4,3	7,7	6,8	4,3	6,0	3,4	2,6	3,4	B Fishing
05 Ribišтво	4,3	7,7	6,8	4,3	6,0	3,4	2,6	3,4	05 Fishing, hatcheries and services
C Rudarstvo	3,5	3,2	3,5	3,8	7,4	8,1	8,9	19,4	C Mining and quarrying
CA Pri. energetskih surovin	1,0	2,0	2,7	3,3	7,5	8,8	10,8	25,0	CA Mining & quarrying of energy materials
10 Pri. črnega, rjavega premoga, lignita, šote	0,7	1,8	2,6	3,3	7,3	8,9	11,0	25,7	10 Mining of coal& lignite; extrac. of peat
11 Pri. nafte, zemeljskega plina, stor.	z	z	z	z	z	z	z	z	11 Extraction of petroleum & gas & services
12 Pri. uranovih in torijevih rud	z	z	z	z	z	z	z	z	12 Mining of uranium and thorium ores
CB Pri. rud in kamnin razen energetskih	10,0	6,5	5,6	5,2	7,4	6,2	3,9	4,8	CB Mining & quarrying, not energy materials
13 Pri. rud	z	z	z	z	z	z	z	z	13 Mining of metal ores
14 Pri. dr. rudnin in kamnin	10,0	6,5	5,6	5,2	7,4	6,2	3,9	4,8	14 Other mining and quarrying
D Predelovalne dejavnosti	6,9	5,9	5,2	4,1	5,3	3,7	2,7	3,8	D Manufacturing
DA Pro. hrane, pijač, tobacnih izd.	7,4	6,6	5,1	4,0	4,7	3,1	2,2	3,2	DA Mfr. of food; beverages and tobacco
15 Pro. hrane, pijač, krmil	7,4	6,6	5,1	4,0	4,7	3,1	2,2	3,2	15 Mfr. of food products and beverages
DB Pro. tekstilij; tekstilnih, krznenih izd.	3,4	2,2	1,7	1,1	1,8	1,2	0,7	1,0	DB Mfr. of textiles and textile products
17 Pro. tekstilij	4,9	3,0	2,3	1,5	2,5	1,6	1,0	1,4	17 Manufacture of textiles
18 Pro. oblačil; strojenje, dodelava krzna	1,8	1,4	1,1	0,7	1,0	0,8	0,5	0,6	18 Mfr. of wearing apparel; dress. of fur
DC Pro. usnja, usnjenih izd.	3,1	2,2	2,0	1,1	1,6	0,9	0,8	1,2	DC Mfr. of leather and leather products
19 Pro. usnja, usnjenih izd.	3,1	2,2	2,0	1,1	1,6	0,9	0,8	1,2	19 Leather tanning; mrf. of luggage, etc.
DD Obdelava in predelava lesa	5,2	3,7	3,4	2,3	3,2	2,5	2,0	2,5	DD Manufacture of wood and wood products
20 Obdelava in predelava lesa	5,2	3,7	3,4	2,3	3,2	2,5	2,0	2,5	20 Mfr. of wood and wood, cork, etc. goods
DE Pro. vlaknin, papirja; založništvo, tiskar	6,4	5,6	5,0	4,3	6,2	5,0	3,5	5,9	DE Mfr. of paper; publishing and printing
21 Pro. vlaknin, papirja ter izd. iz njih	7,9	6,3	5,8	4,9	6,6	5,1	2,6	3,6	21 Mfr. of pulp, paper and paper products
22 Založništvo, tiskarstvo	5,4	5,1	4,5	3,9	5,9	4,8	4,1	7,4	22 Publishing, printing and recorded media
DF Pro. koksa, naftnih deriv., jedrskega gori	12,7	18,9	8,9	3,8	6,3	-	2,5	3,8	DF Mfr. of coke, petroleum prods.&nuc. fuel
23 Pro. koksa, naftnih deriv., jedrskega gori	12,7	18,9	8,9	3,8	6,3	-	2,5	3,8	23 Mfr. of coke, petroleum prods.&nuc. fuel
DG Pro. kemikalij, kemičnih izd., umetnih vl.	5,9	5,3	5,5	5,1	7,5	5,6	5,0	8,7	DG Mfr. of chemicals, prod.&man-made fibres
24 Pro. kemikalij, kemičnih izd., umetnih vl.	5,9	5,3	5,5	5,1	7,5	5,6	5,0	8,7	24 Mfr. of chemicals & chemical products
DH Pro. izd. iz gume in plastičnih mas	7,2	6,5	6,7	5,2	7,2	4,2	3,1	4,1	DH Mfr. of rubber and plastic products
25 Pro. izd. iz gume in plastičnih mas	7,2	6,5	6,7	5,2	7,2	4,2	3,1	4,1	25 Mfr. of rubber and plastic products
DI Pro. dr. nekovinskih mineralnih izd.	7,5	6,2	5,2	3,5	4,8	3,0	2,0	3,5	DI Mfr. of other non-metal.mineral products
26 Pro. dr. nekovinskih mineralnih izd.	7,5	6,2	5,2	3,5	4,8	3,0	2,0	3,5	26 Mfr. of other non-metal.mineral products
DJ Pro. kovin in kovinskih izd.	8,5	7,4	6,6	5,2	6,7	4,4	3,0	3,7	DJ Mfr. of basic metals & fabricated products
27 Pro. kovin	9,7	9,0	7,9	6,2	7,9	4,9	3,3	3,5	27 Manufacture of basic metals
28 Pro. kovinskih izd.brez strojev, naprav	8,0	6,9	6,1	4,8	6,3	4,2	2,9	3,8	28 Mfr. of fabricated metal, not machines
DK Pro. strojev in naprav	8,6	7,6	6,2	5,2	6,6	4,6	3,7	4,4	DK Mfr. of machinery and equipment nec.
29 Pro. strojev in naprav	8,6	7,6	6,2	5,2	6,6	4,6	3,7	4,4	29 Mfr. of machinery and equipment nec.
DL Pro. električne, optične opreme	6,1	5,5	4,5	3,8	4,6	3,7	2,6	3,8	DL Mfr. of electrical and optical equipment
30 Pro. pisarniških strojev, računalnikov	5,0	6,3	4,2	4,5	6,6	6,1	4,0	9,6	30 Mfr. of office machinery and computers
31 Pro. el. strojev, aparatov	7,3	6,3	5,2	4,2	5,2	3,6	2,6	3,5	31 Mfr. of electric. machinery etc. nec.
32 Pro. RTV, komunikacijskih aparatov,opreme	4,2	3,8	3,4	3,0	3,4	3,9	2,9	4,6	32 Mfr. of radio, TV and equipment
33 Pro. medicn., finomehan., optičnih instr.	4,8	4,8	3,9	3,2	3,9	3,6	2,4	3,3	33 Mfr. of medical & precision instruments
DM Pro. vozil in plovil	9,2	8,6	7,8	5,6	6,8	5,0	3,4	3,8	DM Manufacture of transport equipment
34 Pro. mot. vozil, prikolic, polprikolic	9,7	8,2	6,9	4,8	6,2	4,4	3,2	3,6	34 Mfr. of motor vehicles, trailers, etc.
35 Pro. dr. vozil, plovil	7,4	10,2	11,0	8,3	8,7	7,1	4,1	4,6	35 Mfr. of other transport equipment
DN Pro. pohišta, dr. pred. dej., reciklaža	6,1	4,4	3,8	2,5	3,2	2,2	1,5	2,1	DN Manufacturing nec.
36 Pro. pohišta, dr. predelovalne dej.	5,3	4,0	3,5	1,9	2,7	1,9	1,3	2,1	36 Mfr. of furniture; manufacturing nec.
37 Reciklaža	12,9	9,0	7,0	7,9	7,9	4,7	2,5	2,9	37 Recycling

2. Zaposlene osebe po velikosti bruto plače, po dejavnostih, Slovenija, september 2006 - struktura (nadaljevanje)
Persons in paid employment by amount of gross wages, by activities, Slovenia, September 2006 - structure (continued)

Dejavnost	Po velikosti bruto plače (%) By amount of gross wages (%)								Activity
	215 001 do / to 230 000	230 001 do / to 245 000	245 001 do / to 260 000	260 001 do / to 275 000	275 001 do / to 300 000	300 001 do / to 325 000	325 001 do / to 350 000	350 001 do / to 400 000	
	E Oskrba z elektriko, plinom, vodo	5,0	5,9	6,7	6,5	10,2	9,2	7,6	
40 Oskrba z el., plinom, paro, toplo vodo	3,5	4,8	6,2	6,6	11,0	10,0	8,7	14,4	40 Electricity, gas, steam and hot water
41 Zbiranje,čiščenje,distribucija vode	8,9	8,8	7,8	6,1	8,3	7,2	4,9	6,2	41 Collection, purification etc. of water
F Gradbeništvo	6,2	5,0	4,6	4,0	5,3	4,0	3,1	4,3	F Construction
45 Gradbeništvo	6,2	5,0	4,6	4,0	5,3	4,0	3,1	4,3	45 Construction
G Trgovina; popravila mot. vozil	5,8	4,5	3,9	3,2	4,6	3,7	2,7	4,1	G Wholesale, retail; certain repair
50 Poprav., trg. z mot. vozili, gorivi	8,1	6,9	6,0	5,1	7,1	5,5	3,9	5,0	50 Sale, repair etc. motors; fuel
51 Posredništvo, trg. na debelo, brez vozil	5,5	4,4	4,4	3,8	6,1	4,8	3,7	6,0	51 Wholesale, commission, not motors
52 Trg. na drobno brez mot. vozil; poprav. iz	5,5	3,9	3,0	2,3	3,0	2,4	1,8	2,6	52 Retail trade, not motors; repairs
H Gostinstvo	6,2	4,5	3,4	2,5	3,9	2,7	1,9	2,6	H Hotels and restaurants
55 Gostinstvo	6,2	4,5	3,4	2,5	3,9	2,7	1,9	2,6	55 Hotels and restaurants
I Promet, skladiščenje, zveze	6,2	7,0	7,1	6,0	9,4	7,7	6,2	9,0	I Transport, storage and communication
60 Kopenski promet, cevovodni transport	6,0	5,2	5,3	4,5	7,1	5,8	4,8	8,2	60 Land transport; pipelines transport
61 Vodni promet	2,6	8,9	6,8	7,3	5,8	11,2	4,7	6,8	61 Water transport
62 Zračni promet	1,9	2,7	1,9	1,8	5,8	7,0	9,7	13,2	62 Air transport
63 Pomožne prometne dej., turistične org.	6,6	7,6	7,4	6,8	10,4	8,3	6,0	8,0	63 Supporting transport; travel agencies
64 Pošta in telekomunikacije	6,3	8,2	8,8	6,8	10,7	9,0	7,8	10,8	64 Post and telecommunications
J Finančno posredništvo	3,9	4,6	5,1	6,0	10,0	8,4	7,1	10,7	J Financial intermediation
65 Fin. posred. brez zavarovalništva, skladov	3,4	4,6	5,9	6,8	11,5	9,7	8,0	11,0	65 Financial intermed.,not insur.,pens.fund.
66 Zavarovalništvo brez socialnega, skladi	4,2	4,2	3,6	4,9	7,6	6,5	6,1	11,4	66 Insurance, pension, not comp. soc. sec.
67 Pomožne dej. v fin. posred.	7,0	5,8	4,1	2,7	5,7	4,2	3,7	4,9	67 Activities aux. to financial intermed.
K Nepremičnine, najem, poslovne stor.	4,1	3,6	3,4	3,2	5,1	4,6	3,7	6,5	K Real estate,renting& business activities
70 Poslovanje z nepremičninami	5,8	5,5	4,0	4,4	5,6	5,5	3,3	5,9	70 Real estate activities
71 Dajanje strojev, opreme v najem	7,4	9,7	10,2	6,2	10,1	6,2	2,7	3,5	71 Renting equipment without operator
72 Obdelava podatkov, s tem povezane dej.	3,0	3,1	3,2	3,3	5,3	5,4	5,3	10,8	72 Computer and related activities
73 Raziskovanje in razvoj	2,8	3,0	2,8	3,9	9,4	9,6	6,5	10,6	73 Research and development
74 Druge poslovne dej.	4,3	3,5	3,4	2,9	4,4	3,8	3,1	5,2	74 Other business activities
L Javna uprava, obramba, socialno zavarov.	5,9	6,7	7,7	6,1	8,7	8,3	6,8	8,4	L Public administ.& defence; comp.soc.sec.
75 Javna uprava, obramba, socialno zavarov.	5,9	6,7	7,7	6,1	8,7	8,3	6,8	8,4	75 Public administ.& defence; comp.soc.sec.
M Izobraževanje	3,8	2,4	2,7	2,3	3,5	3,9	6,2	12,3	M Education
80 Izobraževanje	3,8	2,4	2,7	2,3	3,5	3,9	6,2	12,3	80 Education
N Zdravstvo, socialno varstvo	5,3	6,1	7,0	6,3	9,7	8,2	5,7	6,1	N Health and social work
85 Zdravstvo, socialno varstvo	5,3	6,1	7,0	6,3	9,7	8,2	5,7	6,1	85 Health and social work
O Dr.javne, skupne in osebne stor.	4,9	4,9	4,8	4,2	6,7	6,3	5,8	8,9	O Other social and personal services
90 Stor. javne higijene	9,3	8,1	7,8	5,8	7,7	4,1	3,5	3,6	90 Refuse disposal, sanitation, etc.
91 Dej. združenj, organizacij	3,2	3,3	3,7	3,5	6,5	6,2	3,9	9,0	91 Membership organisations nec.
92 Rekreatijske, kulturne, športne dej.	4,0	4,4	4,5	4,3	7,1	7,6	7,5	11,5	92 Recreational, cultural& sport.activities
93 Dr. storitvene dej.	4,5	3,2	2,3	1,3	1,6	2,1	1,5	1,8	93 Other service activities

2. Zaposlene osebe po velikosti bruto plače, po dejavnostih, Slovenija, september 2006 - struktura (nadaljevanje)
Persons in paid employment by amount of gross wages, by activities, Slovenia, September 2006 - structure (continued)

Dejavnost	Po velikosti bruto plače (%) By amount of gross wages (%)					Delež razvrščenih Share of classified (%)	Activity
	400 001 do / to 500 000	500 001 do / to 650 000	650 001 do / to 800 000	800 001 do / to 950 000	950 001 in več and more		
Skupaj	8,0	5,1	2,3	1,0	1,5	91,1	Total
A Kmetijstvo, lov, gozdarstvo	3,3	2,4	0,9	0,6	1,3	92,0	A Agriculture, hunting and forestry
01 Kmetijstvo, lov, storitve	3,3	2,0	0,7	0,5	1,1	91,8	01 Agriculture, hunting and services
02 Gozdarstvo, storitve	3,2	3,3	1,5	1,0	2,0	92,6	02 Forestry, logging and services
B Ribištvo	1,7	2,6	2,6	-	-	92,1	B Fishing
05 Ribištvo	1,7	2,6	2,6	-	-	92,1	05 Fishing, hatcheries and services
C Rudarstvo	20,5	6,3	1,0	0,5	0,9	91,2	C Mining and quarrying
CA Pri. energetskih surovin	26,1	8,1	0,7	0,4	0,4	90,3	CA Mining & quarrying of energy materials
10 Pri. črnega, rjavega premoga, lignita, šote	26,9	8,2	0,7	0,4	0,4	90,1	10 Mining of coal& lignite; extrac. of peat
11 Pri. nafte, zemeljskega plina, stor.	z	z	z	z	z	z	11 Extraction of petroleum & gas & services
12 Pri. uranovih in torijevih rud	z	z	z	z	z	z	12 Mining of uranium and thorium ores
CB Pri. rud in kamnin razen energetskih	6,0	1,3	1,9	0,5	2,0	93,6	CB Mining & quarrying, not energy materials
13 Pri. rud	z	z	z	z	z	z	13 Mining of metal ores
14 Pri. dr. rudnin in kamnin	6,0	1,3	1,9	0,5	2,0	93,7	14 Other mining and quarrying
D Predelovalne dejavnosti	3,7	2,6	1,3	0,6	1,2	92,1	D Manufacturing
DA Pro. hrane, pijač, tobačnih izd.	3,5	2,1	1,0	0,6	1,2	89,6	DA Mfr. of food; beverages and tobacco
15 Pro. hrane, pijač, krmil	3,5	2,1	1,0	0,6	1,2	89,6	15 Mfr. of food products and beverages
DB Pro. tekstilij; tekstilnih, krznenih izd.	1,2	0,9	0,5	0,3	0,5	90,2	DB Mfr. of textiles and textile products
17 Pro. tekstilij	1,7	1,3	0,7	0,4	0,5	88,7	17 Manufacture of textiles
18 Pro. oblačil; strojenje, dodelava krzna	0,7	0,6	0,3	0,2	0,4	91,8	18 Mfr. of wearing apparel; dress. of fur
DC Pro. usnja, usnjenih izd.	0,8	1,0	0,4	0,2	0,6	96,0	DC Mfr. of leather and leather products
19 Pro. usnja, usnjenih izd.	0,8	1,0	0,4	0,2	0,6	96,0	19 Leather tanning; mrf. of luggage, etc.
DD Obdelava in predelava lesa	2,2	1,6	0,7	0,3	0,7	92,2	DD Manufacture of wood and wood products
20 Obdelava in predelava lesa	2,2	1,6	0,7	0,3	0,7	92,2	20 Mfr. of wood and wood, cork, etc. goods
DE Pro. vlaknin, papirja; založništvo, tiskar	5,9	4,9	2,2	1,0	1,8	92,5	DE Mfr. of paper; publishing and printing
21 Pro. vlaknin, papirja ter izd. iz njih	3,1	2,2	1,0	0,4	0,8	93,3	21 Mfr. of pulp, paper and paper products
22 Založništvo, tiskarstvo	7,7	6,6	3,0	1,4	2,5	92,0	22 Publishing, printing and recorded media
DF Pro. koksa, naftnih deriv., jedrskega gori	1,3	5,1	2,5	-	5,1	90,8	DF Mfr. of coke, petroleum prods.&nuc. fuel
23 Pro. koksa, naftnih deriv., jedrskega gori	1,3	5,1	2,5	-	5,1	90,8	23 Mfr. of coke, petroleum prods.&nuc. fuel
DG Pro. kemikalij, kemičnih izd., umetnih vl.	9,8	7,7	3,8	2,0	4,7	94,9	DG Mfr. of chemicals, prod.&man-made fibres
24 Pro. kemikalij, kemičnih izd., umetnih vl.	9,8	7,7	3,8	2,0	4,7	94,9	24 Mfr. of chemicals & chemical products
DH Pro. izd. iz gume in plastičnih mas	3,8	2,0	1,1	0,5	0,8	93,1	DH Mfr. of rubber and plastic products
25 Pro. izd. iz gume in plastičnih mas	3,8	2,0	1,1	0,5	0,8	93,1	25 Mfr. of rubber and plastic products
DI Pro. dr. nekovinskih mineralnih izd.	3,5	2,2	0,8	0,4	1,7	93,4	DI Mfr. of other non-metal.mineral products
26 Pro. dr. nekovinskih mineralnih izd.	3,5	2,2	0,8	0,4	1,7	93,4	26 Mfr. of other non-metal.mineral products
DJ Pro. kovin in kovinskih izd.	3,1	1,9	0,9	0,5	0,9	93,0	DJ Mfr. of basic metals & fabricated products
27 Pro. kovin	2,9	2,1	1,0	0,6	1,2	94,2	27 Manufacture of basic metals
28 Pro. kovinskih izd.brez strojev, naprav	3,2	1,8	0,9	0,4	0,9	92,5	28 Mfr. of fabricated metal, not machines
DK Pro. strojev in naprav	3,9	2,2	1,2	0,5	0,9	89,5	DK Mfr. of machinery and equipment nec.
29 Pro. strojev in naprav	3,9	2,2	1,2	0,5	0,9	89,5	29 Mfr. of machinery and equipment nec.
DL Pro. električne, optične opreme	4,3	3,1	1,7	0,7	1,1	93,0	DL Mfr. of electrical and optical equipment
30 Pro. pisarniških strojev, računalnikov	10,5	9,5	4,3	0,8	2,0	96,3	30 Mfr. of office machinery and computers
31 Pro. el. strojev, aparatov	3,5	2,0	1,3	0,5	0,9	93,1	31 Mfr. of electric. machinery etc. nec.
32 Pro. RTV, komunikacijskih aparatov,opreme	6,6	5,7	2,2	1,2	1,9	91,0	32 Mfr. of radio, TV and equipment
33 Pro. medicin., finomehan., optičnih instr.	3,7	3,2	2,2	0,9	1,0	93,9	33 Mfr. of medical & precision instruments
DM Pro. vozil in plovil	3,7	2,5	1,0	0,4	0,9	93,7	DM Manufacture of transport equipment
34 Pro. mot. vozil, prikolic, polprikolic	3,7	2,6	1,0	0,4	0,9	94,8	34 Mfr. of motor vehicles, trailers, etc.
35 Pro. dr. vozil, plovil	3,4	2,4	1,2	0,3	0,6	89,9	35 Mfr. of other transport equipment
DN Pro. pohištva, dr. pred. dej., reciklaža	1,8	1,4	0,8	0,3	0,7	91,1	DN Manufacturing nec.
36 Pro. pohištva, dr. predelovalne dej.	1,7	1,2	0,8	0,2	0,6	90,7	36 Mfr. of furniture; manufacturing nec.
37 Reciklaža	2,6	2,5	0,6	1,2	2,5	95,0	37 Recycling

2. Zaposlene osebe po velikosti bruto plače, po dejavnostih, Slovenija, september 2006 - struktura (nadaljevanje)
Persons in paid employment by amount of gross wages, by activities, Slovenia, September 2006 - structure (continued)

Dejavnost	Po velikosti bruto plače (%) By amount of gross wages (%)					Delež razvrščenih Share of classified (%)	Activity
	400 001 do / to 500 000	500 001 do / to 650 000	650 001 do / to 800 000	800 001 do / to 950 000	950 001 in več and more		
E Oskrba z elektriko, plinom, vodo	12,0	6,7	2,4	1,2	2,0	94,9	E Electricity, gas and water supply
40 Oskrba z el., plinom, paro, toplo vodo	14,4	8,2	2,7	1,2	2,1	95,2	40 Electricity, gas, steam and hot water
41 Zbiranje,čiščenje,distribucija vode	6,6	2,7	1,6	1,2	1,8	94,1	41 Collection, purification etc. of water
F Gradbeništvo	4,4	2,7	1,1	0,7	1,2	87,7	F Construction
45 Gradbeništvo	4,4	2,7	1,1	0,7	1,2	87,7	45 Construction
G Trgovina; popravila mot. vozil	4,5	3,3	1,8	0,8	1,6	92,8	G Wholesale, retail; certain repair
50 Poprav., trg. z mot. vozili, gorivi	5,2	3,4	2,0	0,9	2,0	94,1	50 Sale, repair etc. motors; fuel
51 Posredništvo, trg. na debelo, brez vozil	7,0	5,6	3,2	1,4	2,8	93,7	51 Wholesale, commission, not motors
52 Trg. na drobno brez mot. vozil; poprav. iz	2,6	1,7	0,9	0,3	0,7	91,9	52 Retail trade, not motors; repairs
H Gostinstvo	2,8	1,9	0,7	0,4	0,7	91,4	H Hotels and restaurants
55 Gostinstvo	2,8	1,9	0,7	0,4	0,7	91,4	55 Hotels and restaurants
I Promet, skladiščenje, zveze	8,8	3,6	1,6	1,0	1,8	93,8	I Transport, storage and communication
60 Kopenski promet, cevovodni transport	8,0	2,2	0,6	0,4	0,6	92,2	60 Land transport; pipelines transport
61 Vodni promet	5,2	6,3	6,8	1,0	5,2	94,1	61 Water transport
62 Zračni promet	12,5	11,3	7,6	3,3	19,3	77,5	62 Air transport
63 Pomožne prometne dej., turistične org.	7,4	2,1	1,1	0,8	1,7	96,0	63 Supporting transport; travel agencies
64 Pošta in telekomunikacije	11,2	6,4	2,8	1,6	2,2	94,0	64 Post and telecommunications
J Finančno posredništvo	13,0	10,1	5,0	2,1	4,8	93,1	J Financial intermediation
65 Fin. posred. brez zavarovalništva, skladov	13,2	10,2	5,0	2,0	4,2	93,3	65 Financial intermed.,not insur.,pens.fund.
66 Zavarovalništvo brez socialnega, skladi	13,7	10,8	5,0	2,2	6,3	92,9	66 Insurance, pension, not comp. soc. sec.
67 Pomožne dej. v fin. posred.	6,7	6,4	4,4	2,8	4,4	92,8	67 Activities aux. to financial intermed.
K Nepremičnine, najem, poslovne stor.	7,6	6,9	3,7	1,6	2,5	89,5	K Real estate,renting& business activities
70 Poslovanje z nepremičninami	5,8	5,0	2,8	1,2	2,9	92,8	70 Real estate activities
71 Dajanje strojev, opreme v najem	3,9	1,6	0,4	1,2	1,6	53,2	71 Renting equipment without operator
72 Obdelava podatkov, s tem povezane dej.	14,8	13,7	7,0	3,1	4,1	95,6	72 Computer and related activities
73 Raziskovanje in razvoj	14,0	13,8	8,1	3,5	4,1	90,5	73 Research and development
74 Druge poslovne dej.	5,6	5,0	2,6	1,1	2,0	88,6	74 Other business activities
L Javna uprava, obramba, socialno zavarov.	9,8	10,0	5,5	1,7	1,1	92,9	L Public administ.& defence; comp.soc.sec.
75 Javna uprava, obramba, socialno zavarov.	9,8	10,0	5,5	1,7	1,1	92,9	75 Public administ.& defence; comp.soc.sec.
M Izobraževanje	31,2	12,5	2,3	0,7	0,5	89,0	M Education
80 Izobraževanje	31,2	12,5	2,3	0,7	0,5	89,0	80 Education
N Zdravstvo, socialno varstvo	5,8	3,7	2,7	2,0	1,1	83,5	N Health and social work
85 Zdravstvo, socialno varstvo	5,8	3,7	2,7	2,0	1,1	83,5	85 Health and social work
O Dr.javne, skupne in osebne stor.	10,9	6,9	4,1	1,9	1,6	92,4	O Other social and personal services
90 Stor. javne higijene	4,5	2,5	1,5	0,5	1,4	95,2	90 Refuse disposal, sanitation, etc.
91 Dej. združenj, organizacij	13,8	12,6	7,2	4,7	4,3	91,8	91 Membership organisations nec.
92 Rekreatijske, kulturne, športne dej.	13,8	8,1	4,9	2,1	1,3	91,9	92 Recreational, cultural& sport.activities
93 Dr. storitvene dej.	1,9	1,2	0,2	0,1	0,6	91,0	93 Other service activities

3. Zaposlene osebe po velikosti bruto plače, po vrstah pravnih oseb, Slovenija, september 2006 - struktura
Persons in paid employment by amount of gross wages, by kind of legal persons, Slovenia, September 2006 - structure

Pravne osebe	Skupaj Total	Po velikosti bruto plače (%) By amount of gross wages (%)							Legal persons
		do / to 125 000 SIT	125 001 do / to 140 000	140 001 do / to 155 000	155 001 do / to 170 000	170 001 do / to 185 000	185 001 do / to 200 000	200 001 do / to 215 000	
Slovenija	100	2,7	6,1	6,0	6,9	6,5	6,3	5,9	Slovenia
Javne	100	0,7	1,8	2,8	3,4	3,4	4,0	4,5	Public
Zasebne	100	3,9	8,5	7,8	8,6	8,2	7,6	6,7	Private

3. Zaposlene osebe po velikosti bruto plače, po vrstah pravnih oseb, Slovenija, september 2006 - struktura (nadaljevanje)
Persons in paid employment by amount of gross wages, by kind of legal persons, Slovenia, September 2006 - structure (continued)

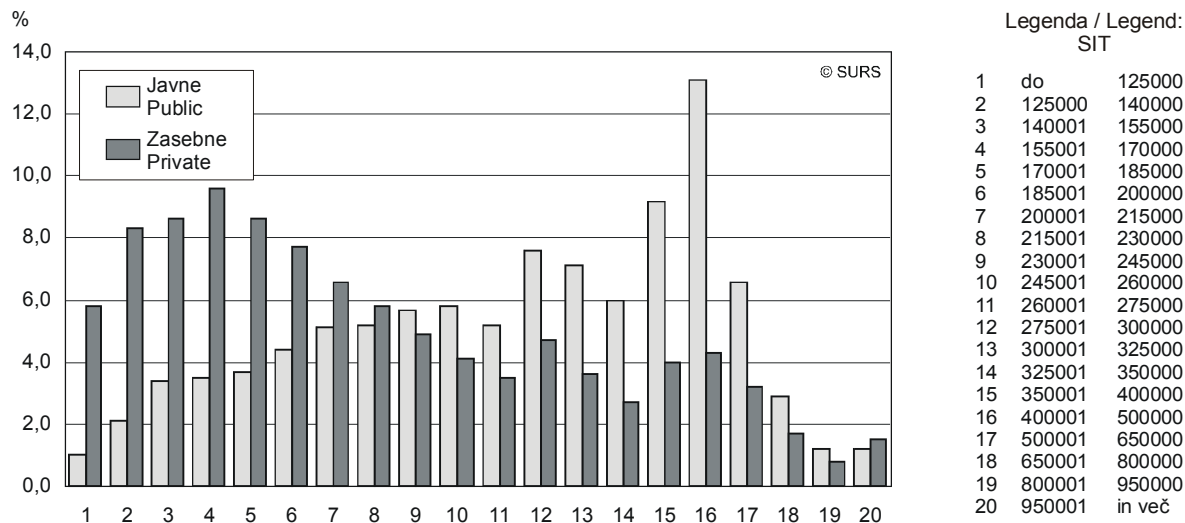
Pravne osebe	Po velikosti bruto plače (%) By amount of gross wages (%)								Legal persons
	215 001 do / to 230 000	230 001 do / to 245 000	245 001 do / to 260 000	260 001 do / to 275 000	275 001 do / to 300 000	300 001 do / to 325 000	325 001 do / to 350 000	350 001 do / to 400 000	
Slovenija	5,8	5,2	5,0	4,2	6,1	5,0	4,2	6,2	Slovenia
Javne	5,3	5,5	5,9	5,1	7,7	7,0	6,3	9,2	Public
Zasebne	6,0	5,0	4,5	3,7	5,1	4,0	3,0	4,6	Private

3. Zaposlene osebe po velikosti bruto plače, po vrstah pravnih oseb, Slovenija, september 2006 - struktura (nadaljevanje)
Persons in paid employment by amount of gross wages, by kind of legal persons, Slovenia, September 2006 - structure (continued)

Pravne osebe	Po velikosti bruto plače (%) By amount of gross wages (%)					Delež razvrščenih Share of classified (%)	Legal persons
	400 001 do / to 500 000	500 001 do / to 650 000	650 001 do / to 800 000	800 001 do / to 950 000	950 001 in več and more		
Slovenija	8,0	5,1	2,3	1,0	1,5	91,1	Slovenia
Javne	14,0	7,8	3,1	1,3	1,2	90,2	Public
Zasebne	4,9	3,6	1,8	0,9	1,6	91,6	Private

Slika 3: Porazdelitev zaposlenih oseb po velikosti bruto plače, po vrstah pravnih oseb, Slovenija, september 2006

Chart 3: Structure of persons in paid employment by amount of gross wages, by kind of legal persons, Slovenia, September 2006



4. Zaposlene osebe po velikosti bruto plače, po statističnih regijah, Slovenija, september 2006 - struktura
Persons in paid employment by amount of gross wages, by statistical regions, Slovenia, September 2006 - structure

Statistične regije Statistical regions	Skupaj Total	Po velikosti bruto plače (%) By amount of gross wages (%)						
		do / to 125 000 SIT	125 001 do / to 140 000	140 001 do / to 155 000	155 001 do / to 170 000	170 001 do / to 185 000	185 001 do / to 200 000	200 001 do / to 215 000
Slovenija / Slovenia	100	2,7	6,1	6,0	6,9	6,5	6,3	5,9
Pomurska	100	8,0	10,3	9,4	7,9	6,9	6,6	5,6
Podravska	100	3,1	7,6	6,7	7,7	6,8	6,8	6,4
Koroška	100	1,5	4,4	8,0	9,4	8,7	8,2	7,0
Savinjska	100	2,7	6,5	7,2	7,9	7,8	7,1	6,2
Zasavska	100	1,7	8,0	7,8	7,7	7,1	6,4	6,1
Spodnjeposavska	100	3,8	7,5	8,1	7,8	7,5	6,1	5,5
Jugovzhodna Slovenija	100	2,5	6,3	6,6	7,7	7,3	6,6	6,4
Osrednjeslovenska	100	2,3	5,1	4,5	5,4	4,9	5,1	5,0
Gorenjska	100	2,2	5,1	5,3	6,9	7,3	7,0	6,5
Notranjsko-kraška	100	3,4	6,0	7,2	8,5	8,4	7,2	6,4
Goriška	100	2,3	4,7	5,3	6,8	7,1	7,0	6,6
Obalno-kraška	100	1,8	6,1	5,5	6,4	5,9	6,0	6,0

4. Zaposlene osebe po velikosti bruto plače, po statističnih regijah, Slovenija, september 2006 – struktura (nadaljevanje)
Persons in paid employment by amount of gross wages, by statistical regions, Slovenia, September 2006 – structure (continued)

Statistične regije Statistical regions	Po velikosti bruto plače (%) By amount of gross wages (%)							
	215 001 do / to 230 000	230 001 do / to 245 000	245 001 do / to 260 000	260 001 do / to 275 000	275 001 do / to 300 000	300 001 do / to 325 000	325 001 do / to 350 000	350 001 do / to 400 000
Slovenija / Slovenia	5,8	5,2	5,0	4,2	6,1	5,0	4,2	6,2
Pomurska	5,4	4,5	4,5	3,3	4,7	3,6	3,0	4,6
Podravska	5,9	5,1	4,8	4,0	5,8	4,6	4,0	6,0
Koroška	6,7	5,9	5,3	4,3	5,7	4,4	3,4	4,6
Savinjska	6,0	5,3	5,0	4,1	5,6	4,6	3,9	6,0
Zasavska	5,3	4,6	4,5	4,1	6,6	5,2	4,5	6,5
Spodnjeposavska	5,2	5,4	5,5	3,7	5,1	4,8	4,0	5,5
Jugovzhodna Slovenija	6,5	5,6	5,7	4,2	5,9	4,6	3,8	5,7
Osrednjeslovenska	5,1	4,6	4,5	4,2	6,5	5,8	4,7	7,1
Gorenjska	6,6	6,1	5,7	4,9	6,2	4,9	4,2	5,8
Notranjsko-kraška	5,6	6,0	5,4	4,1	5,9	4,7	3,9	5,3
Goriška	6,4	5,9	5,4	4,6	6,4	4,9	4,3	6,1
Obalno-kraška	6,2	5,7	5,7	4,7	6,5	5,4	4,4	6,6

4. Zaposlene osebe po velikosti bruto plače, po statističnih regijah, Slovenija, september 2006 – struktura (nadaljevanje)
Persons in paid employment by amount of gross wages, by statistical regions, Slovenia, September 2006 – structure (continued)

Statistične regije Statistical regions	Po velikosti bruto plače (%) By amount of gross wages (%)					Delež razvrščenih Share of classified (%)
	400 001 do / to 500 000	500 001 do / to 650 000	650 001 do / to 800 000	800 001 do / to 950 000	950 001 in več and more	
Slovenija / Slovenia	8,0	5,1	2,3	1,0	1,5	91,1
Pomurska	6,0	3,3	1,2	0,5	0,7	92,9
Podravska	7,7	4,0	1,5	0,6	0,9	91,2
Koroška	6,5	3,4	1,3	0,5	0,8	91,0
Savinjska	7,7	3,6	1,4	0,5	0,9	91,8
Zasavska	7,2	3,6	1,5	0,6	1,0	93,2
Spodnjeposavska	7,2	4,1	1,7	0,6	0,9	92,3
Jugovzhodna Slovenija	7,2	4,0	1,6	0,6	1,2	91,9
Osrednjeslovenska	9,9	7,5	3,7	1,7	2,4	90,3
Gorenjska	7,3	4,1	1,9	0,8	1,2	91,7
Notranjsko-kraška	7,0	2,9	1,0	0,5	0,6	91,1
Goriška	7,8	4,1	2,1	1,0	1,2	88,6
Obalno-kraška	8,4	4,5	1,9	0,9	1,4	91,3



5. Zaposlene osebe po velikosti bruto plače, po upravnih enotah, Slovenija, september 2006 - struktura
Persons in paid employment by amount of gross wages, by administrative units, Slovenia, September 2006 - structure

Upravne enote Administrative units	Skupaj Total	Po velikosti bruto plače (%) By amount of gross wages (%)							
		do / to 125 000 SIT	125 001 do / to 140 000	140 001 do / to 155 000	155 001 do / to 170 000	170 001 do / to 185 000	185 001 do / to 200 000	200 001 do / to 215 000	
		Slovenija / Slovenia	100	2,7	6,1	6,0	6,9	6,5	6,3
Ajdovščina	100	4,6	6,7	5,8	7,0	6,9	6,1	6,3	
Brežice	100	2,4	6,1	7,3	8,7	8,0	6,3	5,5	
Celje	100	1,8	4,8	6,2	6,3	6,4	5,9	5,4	
Cerknica	100	2,9	5,9	8,5	9,9	10,6	8,0	7,1	
Črnomelj	100	2,1	5,6	7,7	9,7	10,2	9,7	7,5	
Domžale	100	6,7	7,5	7,0	7,7	6,3	6,3	5,5	
Dravograd	100	1,3	4,3	6,7	8,7	8,1	8,0	7,7	
Gornja Radgona	100	2,2	7,5	9,9	8,8	7,8	7,9	7,5	
Grosuplje	100	3,3	8,0	5,4	7,3	7,1	7,8	6,7	
Hrastnik	100	1,7	13,1	10,1	8,8	8,6	8,0	8,2	
Idrija	100	1,0	3,0	5,9	7,8	9,5	9,6	8,0	
Ilirska Bistrica	100	5,9	5,8	5,8	7,9	7,6	6,9	5,9	
Izola / Isola	100	3,1	11,1	6,0	7,8	6,8	6,1	6,1	
Jesenice	100	2,7	4,5	3,9	5,6	7,1	7,1	7,1	
Kamnik	100	2,4	7,8	8,5	10,1	6,8	6,4	5,2	
Kočevo	100	3,4	10,7	8,9	8,5	7,5	6,0	6,3	
Koper / Capodistria	100	1,7	5,4	4,8	5,5	5,4	5,7	5,8	
Kranj	100	1,9	4,5	4,5	6,4	6,5	6,0	5,6	
Krško	100	4,6	7,3	6,8	6,6	6,8	5,9	5,5	
Laško	100	5,4	6,9	8,2	6,6	6,6	6,6	5,5	
Lenart	100	2,1	4,5	4,2	6,0	9,1	13,1	13,4	
Lendava / Lendva	100	6,5	10,8	8,7	7,1	7,4	7,0	5,2	
Litija	100	2,8	7,4	8,2	10,4	9,5	7,5	6,7	
Ljubljana	100	1,8	4,4	3,9	4,8	4,5	4,8	4,8	
Ljutomer	100	6,6	9,0	10,1	8,4	7,5	7,1	6,2	
Logatec	100	2,4	7,3	7,7	8,1	8,4	9,0	7,3	
Maribor	100	3,5	6,1	5,8	7,1	6,2	6,0	5,8	
Metlika	100	11,2	11,3	9,2	9,2	9,0	8,9	6,7	
Mozirje	100	4,1	12,7	9,8	11,3	8,8	8,0	5,9	
Murska Sobota	100	10,3	11,2	9,3	7,7	6,3	6,1	5,0	
Nova Gorica	100	1,9	3,9	4,7	6,0	6,2	6,4	6,4	
Novo mesto	100	1,6	5,5	4,9	6,3	5,9	5,4	6,1	
Ormož	100	3,2	17,5	11,6	9,6	8,1	6,0	5,4	
Pesnica	100	1,3	5,0	5,9	5,5	8,0	8,6	8,3	
Piran / Pirano	100	2,2	7,6	7,2	8,9	6,4	6,2	5,3	
Postojna	100	2,7	6,1	7,0	7,6	7,1	6,8	6,2	
Ptuj	100	2,7	12,3	9,5	9,6	7,5	7,3	6,2	
Radlje ob Dravi	100	2,9	6,2	11,5	11,6	10,9	9,1	7,4	
Radovljica	100	2,9	6,7	6,9	7,8	8,0	7,9	6,8	
Ravne na Koroškem	100	1,0	2,8	3,6	5,5	6,7	8,5	8,3	
Ribnica	100	3,0	6,2	7,3	9,0	9,2	7,2	7,9	
Ruše	100	3,6	4,8	5,6	7,4	7,8	8,1	8,1	
Sevnica	100	4,4	9,8	11,5	9,0	8,3	6,2	5,8	
Sežana	100	1,1	4,2	5,6	5,6	6,4	6,6	6,6	
Slovenj Gradec	100	1,4	5,2	10,9	12,2	9,8	7,5	5,5	
Slovenska Bistrica	100	1,9	6,3	6,0	8,7	7,9	8,0	6,8	
Slovenske Konjice	100	2,3	6,0	8,1	8,7	10,2	8,6	8,7	
Šentjur pri Celju	100	3,8	7,6	7,6	10,1	9,4	7,9	7,0	
Škofja Loka	100	1,8	5,1	6,1	7,4	7,8	7,8	7,8	
Šmarje pri Jelšah	100	4,5	8,8	8,8	10,5	9,5	8,4	6,7	
Tolmin	100	2,8	8,0	6,7	8,9	8,2	7,6	6,5	
Trbovlje	100	1,1	4,5	4,7	5,4	4,9	4,2	4,8	
Trebnje	100	1,4	4,9	9,0	10,1	8,6	7,8	6,0	
Trzin	100	2,8	7,7	8,9	10,5	11,0	9,0	7,1	
Velenje	100	1,9	6,4	6,4	7,4	7,8	7,3	6,1	
Vrhnika	100	7,0	14,7	8,2	8,2	5,8	5,4	5,7	
Zagorje ob Savi	100	2,5	8,9	10,1	9,6	8,7	8,0	6,5	
Žalec	100	4,3	7,5	8,8	9,6	8,5	7,9	6,8	

5. Zaposlene osebe po velikosti bruto plače, po upravnih enotah, Slovenija, september 2006 - struktura (nadaljevanje)
Persons in paid employment by amount of gross wages, by administrative units, Slovenia, September 2006 - structure (continued)

Upravne enote Administrative units	Po velikosti bruto plače (%) By amount of gross wages (%)							
	215 001 do / to 230 000	230 001 do / to 245 000	245 001 do / to 260 000	260 001 do / to 275 000	275 001 do / to 300 000	300 001 do / to 325 000	325 001 do / to 350 000	350 001 do / to 400 000
Slovenija / Slovenia	5,8	5,2	5,0	4,2	6,1	5,0	4,2	6,2
Ajdovščina	6,1	6,5	6,1	4,9	6,4	4,8	3,6	5,7
Brežice	5,5	6,4	7,6	4,3	5,3	5,5	4,1	4,4
Celje	5,5	5,7	5,9	5,3	7,3	5,9	4,7	6,5
Cerknica	5,8	5,9	5,4	3,7	5,3	4,3	3,4	4,7
Črnomelj	7,1	6,7	5,5	4,7	5,3	3,5	2,8	3,3
Domžale	5,6	4,8	4,5	3,8	5,9	4,7	3,8	5,7
Dravograd	6,5	6,2	5,7	4,8	6,7	4,8	4,3	5,6
Gornja Radgona	6,9	5,2	5,1	3,9	4,7	3,6	2,8	4,8
Grosuplje	6,9	5,3	4,9	3,8	4,8	4,4	3,4	5,7
Hrastnik	6,8	5,3	3,7	3,6	5,0	3,0	2,4	2,5
Idrija	7,0	7,1	6,0	4,8	6,8	4,4	3,5	4,2
Ilirska Bistrica	5,1	6,9	6,7	4,2	6,2	4,4	4,5	5,4
Izola / Isola	6,2	5,4	6,1	4,4	6,6	4,7	2,8	4,4
Jesenice	7,6	6,7	6,5	5,2	7,1	5,1	4,1	5,7
Kamnik	5,6	5,2	5,1	3,6	5,2	4,0	3,0	5,5
Kočevje	6,4	5,5	6,1	4,3	4,9	4,2	3,1	4,2
Koper / Capodistria	5,8	5,7	6,0	5,1	7,0	6,0	5,0	6,9
Kranj	6,0	5,8	5,8	5,1	6,6	5,4	4,5	6,2
Krško	4,8	4,8	4,7	3,4	5,5	4,6	4,3	6,8
Laško	5,2	5,0	5,2	3,7	5,5	5,1	4,5	7,5
Lenart	8,6	4,6	4,3	3,4	4,6	3,4	4,3	4,5
Lendava / Lendva	5,7	5,0	4,9	3,6	5,6	3,4	3,0	4,4
Litija	5,4	5,3	4,5	2,9	4,9	3,5	3,6	5,4
Ljubljana	4,9	4,6	4,5	4,3	6,8	6,1	4,9	7,5
Ljutomer	5,7	4,7	4,6	4,0	4,5	3,7	3,0	5,1
Logatec	6,4	4,1	5,3	3,3	5,3	4,2	3,4	4,8
Maribor	5,6	5,2	4,9	4,2	6,2	5,1	4,3	6,7
Metlika	5,3	3,8	4,3	2,4	3,1	2,4	2,2	3,3
Mozirje	4,8	4,5	3,7	2,9	3,6	2,7	3,1	3,4
Murska Sobota	4,8	4,2	4,2	2,9	4,6	3,7	3,0	4,4
Nova Gorica	6,3	5,6	5,0	4,5	6,4	5,3	4,8	6,8
Novo mesto	6,5	5,9	6,0	4,6	6,7	5,3	4,3	6,9
Ormož	5,0	4,7	4,2	3,0	3,3	2,7	3,0	4,2
Pesnica	8,5	5,7	5,2	4,3	6,2	4,6	4,9	5,9
Piran / Pirano	5,5	5,2	4,3	2,9	5,1	3,9	3,3	6,2
Postojna	5,7	5,6	4,9	4,4	6,3	5,1	3,9	5,6
Ptuj	6,0	5,0	4,3	3,2	4,7	3,5	2,9	4,1
Radlje ob Dravi	6,5	5,2	4,0	2,8	3,3	2,6	2,6	3,3
Radovljica	6,5	5,9	4,9	4,3	5,0	4,0	3,8	5,6
Ravne na Koroškem	8,5	7,8	7,1	6,1	7,1	5,9	3,8	4,7
Ribnica	6,0	4,4	5,3	3,5	5,7	3,9	3,7	5,8
Ruše	5,9	6,1	4,9	4,2	5,6	4,1	4,1	6,4
Sevnica	5,6	5,3	4,2	3,3	4,2	4,1	3,1	4,3
Sežana	7,8	6,2	5,8	5,1	6,5	5,6	4,8	7,5
Slovenj Gradec	5,1	4,3	4,1	3,2	5,2	3,7	3,0	4,7
Slovenska Bistrica	6,2	5,2	5,6	4,5	6,5	4,8	4,0	5,8
Slovenske Konjice	8,0	6,5	4,7	4,1	5,4	3,8	2,8	3,3
Šentjur pri Celju	5,7	5,2	3,9	3,0	4,2	3,0	3,6	4,9
Škofja Loka	7,2	6,5	5,8	5,0	6,2	4,6	4,0	5,3
Šmarje pri Jelšah	6,1	5,0	4,7	2,8	3,5	3,3	2,8	4,5
Tolmin	6,6	4,7	5,2	4,2	5,8	4,4	3,8	6,1
Trbovlje	3,9	4,5	4,8	4,8	8,8	7,9	6,8	10,5
Trebnje	6,7	5,1	4,9	3,5	5,5	4,4	4,1	5,2
Tržič	6,4	6,1	4,5	2,8	3,5	2,7	2,8	3,9
Velenje	6,1	4,7	4,4	3,6	5,1	4,6	4,3	7,8
Vrhnika	5,9	4,8	4,1	3,4	4,4	3,7	2,7	4,4
Zagorje ob Savi	6,2	4,3	4,6	3,6	4,9	3,3	3,0	4,2
Žalec	6,0	4,9	4,9	3,7	4,8	3,5	2,7	4,5

5. Zaposlene osebe po velikosti bruto plače, po upravnih enotah, Slovenija, september 2006 - struktura (nadaljevanje)
Persons in paid employment by amount of gross wages, by administrative units, Slovenia, September 2006 - structure (continued)

Upravne enote Administrative units	Po velikosti bruto plače (%) By amount of gross wages (%)					Delež razvrščenih Share of classified (%)
	400 001 do / to 500 000	500 001 do / to 50 000	650 001 do / to 800 000	800 001 do / to 950 000	950 001 in več and more	
Slovenija / Slovenia	8,0	5,1	2,3	1,0	1,5	91,1
Ajdovščina	7,0	3,3	1,0	0,3	0,9	81,3
Brežice	6,6	3,4	1,6	0,3	0,7	93,2
Celje	8,2	4,4	1,8	0,8	1,2	91,7
Cerknica	4,9	2,0	0,7	0,4	0,6	93,2
Črnomelj	4,6	2,7	0,7	0,3	0,3	91,7
Domžale	6,5	3,9	1,9	0,7	1,2	92,6
Dravograd	5,1	3,0	1,0	0,7	0,8	94,0
Gornja Radgona	6,1	3,1	1,1	0,4	0,7	93,6
Grosuplje	7,4	4,8	1,5	0,5	1,0	92,2
Hrastnik	4,3	2,3	1,2	0,3	1,1	90,8
Idrija	5,5	3,3	1,4	0,5	0,7	86,8
Ilirska Bistrica	6,5	2,6	0,8	0,4	0,5	91,5
Izola / Isola	6,5	3,4	1,4	0,4	0,7	88,3
Jesenice	6,8	3,8	2,0	0,8	0,6	92,9
Kamnik	8,1	4,4	1,7	0,6	0,8	91,6
Kočevarje	5,5	2,7	1,0	0,4	0,4	89,1
Koper / Capodistria	8,3	4,8	2,1	1,1	1,9	91,6
Kranj	8,7	5,3	2,4	1,1	1,7	90,7
Krško	8,3	5,3	2,2	0,7	1,1	91,4
Laško	7,7	2,7	0,9	0,6	0,6	94,3
Lenart	6,1	2,4	0,8	0,3	0,3	92,2
Lendava / Lendva	6,0	3,8	1,1	0,3	0,5	93,8
Litija	7,2	3,0	1,1	0,4	0,3	88,9
Ljubljana	10,3	8,3	4,2	1,9	2,7	90,0
Ljutomer	5,4	2,7	0,9	0,4	0,4	91,0
Logatec	6,8	3,9	1,2	0,4	0,7	91,8
Maribor	8,6	4,9	1,9	0,8	1,1	90,5
Metlika	3,4	1,9	1,5	0,4	0,5	92,1
Mozirje	6,2	2,7	1,0	0,3	0,5	93,2
Murska Sobota	6,1	3,4	1,3	0,6	0,9	92,9
Nova Gorica	9,3	4,8	2,7	1,5	1,5	90,6
Novo mesto	8,7	4,9	2,0	0,8	1,7	92,0
Ormož	5,0	1,9	0,8	0,4	0,4	92,1
Pesnica	7,3	2,6	1,0	0,5	0,7	94,5
Piran / Pirano	8,5	6,7	2,5	0,9	1,2	91,0
Postojna	8,8	3,6	1,3	0,6	0,7	89,4
Ptuj	6,2	2,8	0,9	0,5	0,8	92,2
Radlje ob Dravi	6,0	2,5	0,9	0,2	0,5	89,8
Radovljica	7,0	3,1	1,5	0,5	0,9	90,2
Ravne na Koroškem	6,5	3,6	1,2	0,6	0,7	91,2
Ribnica	6,7	3,6	0,8	0,2	0,6	91,3
Ruše	8,2	3,2	0,9	0,2	0,8	94,0
Sevnica	5,8	2,7	0,8	0,8	0,8	92,7
Sežana	8,9	3,0	1,1	0,6	1,0	92,7
Slovenj Gradec	7,1	3,8	1,7	0,5	1,1	90,6
Slovenska Bistrica	6,8	2,6	1,2	0,3	0,9	91,2
Slovenske Konjice	4,5	2,1	1,3	0,2	0,7	92,4
Šentjur pri Celju	7,7	3,4	1,1	0,4	0,5	93,7
Škofja Loka	6,2	2,8	1,2	0,5	0,9	94,0
Šmarje pri Jelšah	5,8	2,5	1,0	0,3	0,5	90,7
Tolmin	5,7	2,7	1,0	0,4	0,7	91,9
Trbovlje	10,1	5,0	1,7	0,9	0,7	93,1
Trebnje	6,5	3,7	1,5	0,5	0,6	94,8
Trzin	6,0	2,5	1,0	0,4	0,4	91,6
Velenje	9,6	4,0	1,2	0,4	0,9	90,3
Vrhnika	6,5	2,8	1,1	0,6	0,6	90,6
Zagorje ob Savi	5,6	2,7	1,5	0,5	1,3	94,5
Žalec	6,4	2,9	1,0	0,5	0,8	93,6

6. Najnižja in najvišja bruto plača ter število zaposlenih oseb z minimalno plačo po dejavnostih, Slovenija, september 2006

Lowest and highest gross earnings and number of persons in paid employment with minimum wage by activities, Slovenia, September 2006

Dejavnost	Povprečna mesečna bruto plača Average monthly gross earnings		Zaposlene osebe Persons in paid employment		Activity
	najvišja highest	najnižja (za polni delovni čas) lowest (full time)	z minimalno plačo with minimum wage	skupaj total	
Skupaj	438853	187483	16017	637866	Total
A Kmetijstvo, lov, gozdarstvo	461214	167114	118	5495	A Agriculture, hunting and forestry
01 Kmetijstvo, lov, storitve	434899	166588	108	4032	01 Agriculture, hunting and services
02 Gozdarstvo, storitve	569765	169283	10	1463	02 Forestry, logging and services
B Ribištvo	285006	173062	5	127	B Fishing
05 Ribištvo	285006	173062	5	127	05 Fishing, hatcheries and services
C Rudarstvo	637499	183419	4	3859	C Mining and quarrying
CA Pri. energetskih surovin	1129052	212703	-	2823	CA Mining & quarrying of energy materials
10 Pri. črnega, rjavega premoga, lignita, šote	1287486	174771	-	2730	10 Mining of coal & lignite; extrac. of peat
11 Pri. nafte, zemeljskega plina, stor.	z	z	z	z	11 Extraction of petroleum & gas & services
12 Pri. uranovih in torijevih rud	z	z	z	z	12 Mining of uranium and thorium ores
CB Pri. rud in kamnin razen energetskih	576055	179759	4	1036	CB Mining & quarrying, not energy materials
13 Pri. rud	z	z	z	z	13 Mining of metal ores
14 Pri. dr. rudnin in kamnin	573094	167667	4	1035	14 Other mining and quarrying
D Predelovalne dejavnosti	526872	169535	6344	195782	D Manufacturing
DA Pro. hrane, pijač, tobaknih izd.	559235	151567	217	14340	DA Mfr. of food; beverages and tobacco
15 Pro. hrane, pijač, krmil	559235	151567	217	14340	15 Mfr. of food products and beverages
DB Pro. tekstilij; tekstilnih, krznenih izd.	453083	146993	2874	16874	DB Mfr. of textiles and textile products
17 Pro. tekstilij	521469	144556	503	8673	17 Manufacture of textiles
18 Pro. oblačil; strojenje, dodelava krzna	390465	149224	2371	8201	18 Mfr. of wearing apparel; dress. of fur
DC Pro. usnja, usnjenih izd.	677112	147048	292	4908	DC Mfr. of leather and leather products
19 Pro. usnja, usnjenih izd.	677112	147048	292	4908	19 Leather tanning; mrf. of luggage, etc.
DD Obdelava in predelava lesa	397597	150998	461	8363	DD Manufacture of wood and wood products
20 Obdelava in predelava lesa	397597	150998	461	8363	20 Mfr. of wood and wood, cork, etc. goods
DE Pro. vlaknin, papirja; založništvo, tiskar	470695	189036	250	12042	DE Mfr. of paper; publishing and printing
21 Pro. vlaknin, papirja ter izd. iz njih	655454	152064	84	4732	21 Mfr. of pulp, paper and paper products
22 Založništvo, tiskarstvo	445140	194149	166	7310	22 Publishing, printing and recorded media
DF Pro. koksa, naftnih deriv., jedrskega gori	1072388	149383	-	87	DF Mfr. of coke, petroleum prods.&nuc. fuel
23 Pro. koksa, naftnih deriv., jedrskega gori	1072388	149383	-	87	23 Mfr. of coke, petroleum prods.&nuc. fuel
DG Pro. kemikalij, kemičnih izd., umetnih vl.	993378	178862	31	11913	DG Mfr. of chemicals, prod.&man-made fibres
24 Pro. kemikalij, kemičnih izd., umetnih vl.	993378	178862	31	11913	24 Mfr. of chemicals & chemical products
DH Pro. izd. iz gume in plastičnih mas	520342	170465	179	11775	DH Mfr. of rubber and plastic products
25 Pro. izd. iz gume in plastičnih mas	520342	170465	179	11775	25 Mfr. of rubber and plastic products
DI Pro. dr. nekovinskih mineralnih izd.	705826	167685	343	9206	DI Mfr. of other non-metal.mineral products
26 Pro. dr. nekovinskih mineralnih izd.	705826	167685	343	9206	26 Mfr. of other non-metal.mineral products
DJ Pro. kovin in kovinskih izd.	482645	170741	286	33101	DJ Mfr. of basic metals & fabricated products
27 Pro. kovin	862322	177510	34	8839	27 Manufacture of basic metals
28 Pro. kovinskih izd.brez strojev, naprav	454170	170233	252	24262	28 Mfr. of fabricated metal, not machines
DK Pro. strojev in naprav	610922	178996	222	24411	DK Mfr. of machinery and equipment nec.
29 Pro. strojev in naprav	610922	178996	222	24411	29 Mfr. of machinery and equipment nec.
DL Pro. električne, optične opreme	555028	183924	258	25724	DL Mfr. of electrical and optical equipment
30 Pro. pisarniških strojev, računalnikov	463548	188394	4	625	30 Mfr. of office machinery and computers
31 Pro. el. strojev, aparatov	599768	170016	196	14144	31 Mfr. of electric. machinery etc. nec.
32 Pro. RTV, komunikacijskih aparatov,opreme	639227	172046	36	4582	32 Mfr. of radio, TV and equipment
33 Pro. medicin., finomehan., optičnih instr.	489752	204827	22	6373	33 Mfr. of medical & precision instruments
DM Pro. vozil in plovil	678095	161989	74	11096	DM Manufacture of transport equipment
34 Pro. mot. vozil, prikolic, polprikolic	802003	163780	50	8602	34 Mfr. of motor vehicles, trailers, etc.
35 Pro. dr. vozil, plovil	483784	159180	24	2494	35 Mfr. of other transport equipment
DN Pro. pohištva, dr. pred. dej., reciklaža	463736	160759	857	11942	DN Manufacturing nec.
36 Pro. pohištva, dr. predelovalne dej.	432824	153228	834	10828	36 Mfr. of furniture; manufacturing nec.
37 Reciklaža	604454	195043	23	1114	37 Recycling

6. Najnižja in najvišja bruto plača ter število zaposlenih oseb z minimalno plačo po dejavnostih, Slovenija, september 2006 (nadaljevanje)
Lowest and highest gross earnings and number of persons in paid employment with minimum wage by activities, Slovenia, September 2006 (continued)

Dejavnost	Povprečna mesečna bruto plača Average monthly gross earnings		Zaposlene osebe Persons in paid employment		Activity
	najvišja highest	najnižja (za polni delovni čas) lowest (full time)	z minimalno plačo with minimum wage	skupaj total	
	SIT		število / number		
E Oskrba z elektriko, plinom, vodo	808511	225805	20	10723	E Electricity, gas and water supply
40 Oskrba z el., plinom, paro, toplo vodo	770884	253533	5	7634	40 Electricity, gas, steam and hot water
41 Zbiranje,čiščenje,distribucija vode	886154	168589	15	3089	41 Collection, purification etc. of water
F Gradbeništvo	375685	163706	1501	38318	F Construction
45 Gradbeništvo	375685	163706	1501	38318	45 Construction
G Trgovina; popravila mot. vozil	358722	179086	1678	84108	G Wholesale, retail; certain repair
50 Poprav., trg. z mot. vozili, gorivi	398407	170847	98	10521	50 Sale, repair etc. motors; fuel
51 Posredništvo, trg. na debelo, brez vozil	416040	199390	461	29291	51 Wholesale, commission, not motors
52 Trg. na drobno brez mot. vozil; poprav. iz	301163	163012	1119	44296	52 Retail trade, not motors; repairs
H Gostinstvo	306395	146528	600	16814	H Hotels and restaurants
55 Gostinstvo	306395	146528	600	16814	55 Hotels and restaurants
I Promet, skladiščenje, zveze	409789	197331	406	37273	I Transport, storage and communication
60 Kopenski promet, cevovodni transport	320297	162218	281	12188	60 Land transport; pipelines transport
61 Vodni promet	692658	216621	2	203	61 Water transport
62 Zračni promet	1138358	247320	1	663	62 Air transport
63 Pomožne prometne dej., turistične org.	450504	198453	96	12792	63 Supporting transport; travel agencies
64 Pošta in telekomunikacije	442542	233823	26	11427	64 Post and telecommunications
J Finančno posredništvo	706072	231218	104	20694	J Financial intermediation
65 Fin. posred. brez zavarovalništva, skladov	755220	251334	4	13427	65 Financial intermed.,not insur.,pens.fund.
66 Zavarovalništvo brez socialnega, skladi	1315387	199687	57	5814	66 Insurance, pension, not comp. soc. sec.
67 Pomožne dej. v fin. posred.	403885	190731	43	1453	67 Activities aux. to financial intermed.
K Nepremičnine, najem, poslovne stor.	415701	218853	4170	55228	K Real estate,renting& business activities
70 Poslovanje z nepremičninami	402616	219905	53	2802	70 Real estate activities
71 Dajanje strojev, opreme v najem	325398	193679	6	483	71 Renting equipment without operator
72 Obdelava podatkov, s tem povezane dej.	461666	221200	53	7063	72 Computer and related activities
73 Raziskovanje in razvoj	584936	236002	19	4773	73 Research and development
74 Druge poslovne dej.	401475	217704	4039	40107	74 Other business activities
L Javna uprava, obramba, socialno zavarov.	660084	188953	167	49391	L Public administ.& defence; comp.soc.sec.
75 Javna uprava, obramba, socialno zavarov.	660084	188953	167	49391	75 Public administ.& defence; comp.soc.sec.
M Izobraževanje	549738	176137	103	56355	M Education
80 Izobraževanje	549738	176137	103	56355	80 Education
N Zdravstvo, socialno varstvo	598974	194243	483	44901	N Health and social work
85 Zdravstvo, socialno varstvo	598974	194243	483	44901	85 Health and social work
O Dr.javne, skupne in osebne stor.	421479	204839	314	18798	O Other social and personal services
90 Stor. javne higiene	614220	177890	27	3300	90 Refuse disposal, sanitation, etc.
91 Dej. združenj, organizacij	484319	266981	28	1779	91 Membership organisations nec.
92 Rekreatijske, kulturne, športne dej.	420701	194202	94	11913	92 Recreational, cultural& sport.activities
93 Dr. storitvene dej.	237749	145217	165	1806	93 Other service activities

7. Najnižja in najvišja bruto plača ter število zaposlenih oseb z minimalno plačo po kolektivnih pogodbah (KP), Slovenija, september 2006
Lowest and highest gross earnings and number of persons in paid employment with minimum wage by collective agreements (hereinafter CA), Slovenia, September 2006

Kolektivna pogodba Collective Agreement	Povprečna mesečna bruto plača Average monthly gross earnings		Zaposlene osebe Persons in paid employment	
	najvišja highest	najnižja (za polni delovni čas) lowest (full time)	z minimalno plačo with minimum wage	skupaj total
	SIT		število / number	
Skupaj Total	438853	187483	16017	637866
Splošna KP za gospodarske dejavnosti General collective labour agreements for economic activities	358466	194651	5725	120823
KP za kmetijstvo in živilsko industrijo Slovenije CA for agriculture and food industry	432043	165312	291	19609
KP za gozdarstvo Slovenije (A) CA for forestry (A)	415243	179281	12	820
KP za gozdarstvo Slovenije (B) CA for forestry (B)	473618	181786	7	1133
KP premogovništva Slovenije CA for coalmining	566020	203431	20	4150
KP za tekstilno, oblačilno, usnjarsko, usnjarsko predelovalno dejavnost CA for textile and leather-working industry	467360	157160	2853	19306
KP za lesarstvo Slovenije CA for wood industry	575584	159565	761	10988
KP celulozne, papirne in papirno predelovalne dejavnosti CA for cellulose and paper manufacture	781677	157582	76	4653
KP grafične dejavnosti CA for graphic activity	456022	173640	100	3535
KP časopisnoinformativne, založniške in knjigotrske dejavnosti - knjigotrska CA for bookselling and publishing activity - bookselling	737707	205606	-	421
KP časopisnoinformativne, založniške in knjigotrske dejavnosti - založniška CA for bookselling and publishing activity - publishing	529425	204914	20	887
KP časopisnoinformativne, založniške in knjigotrske dejavnosti - časopisnoinformativna CA for bookselling and publishing activity - information	741859	266870	35	1430
KP za kemično in gumarsko industrijo Slovenije - 1. skupina CA for chemical and rubber industry - group 1	714862	170033	195	8204
KP za kemično in gumarsko industrijo Slovenije - 2. skupina CA for chemical and rubber industry - group 2	954523	179212	14	9880
KP za kemično in gumarsko industrijo Slovenije - 3. skupina CA for chemical and rubber industry - group 3	1591296	203399	2	5547
KP za dejavnosti pridobivanja in predelave nekovinskih rudnin Slovenije CA for non-metallic industry	875712	172847	399	5702
KP za dejavnost kovinskih materialov in livarn ter kovinsko in elektroindustrijo Slovenije CA for activity of metallic materials and smelting-plants and for metal products industry and electrical industry	719129	178811	410	68443
KP elektro gospodarstva CA for production and distribution for electricity	776536	221390	39	8520
KP gradbenih dejavnosti CA for construction activity	497902	168647	794	28861
KP dejavnosti trgovine Slovenije CA for trade activity	385676	170826	1009	58680
KP delavcev gostinstva in turizma CA for catering and tourism	390854	154283	464	16794
KP za dejavnost železniškega prometa CA for activity of railway transport	480586	197326	10	10332
KP za cestno gospodarstvo CA for road economy	648306	170886	23	3942
KP za cestni potniški promet CA for road transport of passengers	533309	166072	21	3605
KP za dejavnost prevoza blaga v cestnem prometu Slovenije CA for road transport of goods	342227	161183	30	1474
KP za špedicijsko, skladiščno in pomorsko agencijsko dejavnost CA for activities of forwarding, storing and shipping agencies	712085	204134	12	2092
KP za poštne in kurirske dejavnosti CA for post and courier activities	690375	216713	1	242

7. Najnižja in najvišja bruto plača ter število zaposlenih oseb z minimalno plačo po kolektivnih pogodbah (KP), Slovenija, september 2006 (nadaljevanje)

Lowest and highest gross earnings and number of persons in paid employment with minimum wage by collective agreements (hereinafter CA), Slovenia, September 2006 (continued)

Kolektivna pogodba Collective Agreement	Povprečna mesečna bruto plača Average monthly gross earnings		Zaposlene osebe Persons in paid employment	
	najvišja highest	najnižja (za polni delovni čas) lowest (full time)	z minimalno plačo with minimum wage	skupaj total
	SIT		število / number	
KP za PTT promet CA for communications service	375493	234491	-	6725
KP dejavnosti bank in hranilnic v Republiki Sloveniji CA for activities for banks and savings banks	822332	274481	-	8311
KP za zavarovalništvo Slovenije CA for insurance activities	954393	192151	67	5779
KP za gospodarske javne službe na področju komunalnih dejavnosti in vodnega gospodarstva CA for public utility services in the field of public utilities and water management	678829	170785	41	7585
KP za dejavnost poslovanja z nepremičninami (1. skupina) CA for real property activities - group 1	439256	232081	122	1227
KP za dejavnost poslovanja z nepremičninami (2. skupina) CA for real property activities - group 2	620275	208390	2	3886
KP za dejavnost poslovanja z nepremičninami (3. skupina) CA for real property activities - group 3	609661	225291	6	678
KP za dejavnost zasebnega varovanja CA for private security	447250	159100	317	5116
KP med delavci in družbami drobnega gospodarstva CA between employees and small economy companies	338333	178645	1256	8462
KP med delavci in zasebnimi delodajalci CA between employees and private employers	312276	187873	35	1915
KP komunalnih dejavnosti Slovenije CA for public services of Slovenia	389932	205337	1	122
KP za poklicne novinarje CA for professional journalists	z	z	z	z
KP o oblikovanju pokojninskega in invalidskega načrta za javne uslužbence CA on the formation of the pension and disability plan for civil servants	-	-	-	-
KP za dejavnost elektroindustrije CA for electroindustry	973508	143070	101	3779
KP za kovinsko industrijo CA for metallic industry	803708	176863	47	4318
Splošna KP za negospodarske dejavnosti CA for non-economic activities	595331	197887	279	63996
KP za dejavnost vzgoje in izobraževanja v RS CA for activities of education	585351	172089	51	50784
KP za dejavnost zdravstva in socialnega varstva Slovenije CA for activity of health and social welfare in Slovenia	706125	209216	291	30322
KP za zaposlene v zdravstveni negi CA for persons in paid employment in healthcare	610390	192490	23	937
KP za zdravnike in zobozdravnike v Sloveniji CA for doctors and dentists in Slovenia	585617	216322	6	2353
KP za kulturne dejavnosti v RS CA for cultural activities	548233	216867	8	4422
KP za raziskovalno dejavnost CA for research activity	819268	242075	1	2667
KP Javnega zavoda RTV Slovenija CA for National RTV Slovenia	711856	176858	2	2253
KP za kovinske materiale in livarne CA for metallic materials and smelting-plant	1030897	143051	18	526
KP o načinu usklajevanja plač, povračilu stroškov v zvezi z delom in regresu za letni dopust CA on the adjustment of wages and salaries, reimbursement of costs related to work and reimbursement for annual leave	363186	169057	19	650
KP delavcev zdravstvenega zavarovanja CA of health care workers	571535	216038	1	978

STATISTIČNA ZNAMENJA

- ni pojava
- ... ni podatka
- . zelo nenatančna ocena, vendar različna od nič
- ∅ povprečje
- ← zajeto s podatkom v smeri puščice
- * popravljen podatek
- 0 podatek je manjši od 0,5 dane merske enote
- 0,0 podatek je manjši od 0,05 dane merske enote
- + in več (let, članov ...)
- 1) označba za opombo pod tabelo
- () nezadostno preverjen ali ocenjen podatek
- z podatek zaradi zaupnosti ni objavljen

METODOLOŠKA POJASNILA**Namen statističnega raziskovanja**

S statističnim raziskovanjem Zaposlene osebe po višini bruto plače (ZAP-STRU/L) dobimo vpogled v strukturo oseb, zaposlenih pri pravnih osebah v javnem in zasebnem sektorju, po višini povprečne mesečne bruto plače v Sloveniji, in sicer po dejavnostih, po statističnih regijah, po upravnih enotah in po občinah. Raziskovanje izvajamo enkrat letno (po podatkih za september). Izsledki so pomembni za vodenje politike plač, pri kolektivnih pogajanjih in v pomoč pri socialni politiki za računanje različnih socialnih prejemkov in podobno.

Enote opazovanja so vse pravne osebe v javnem in zasebnem sektorju oziroma njihove enote v sestavi, ki so registrirane za opravljanje dejavnosti v Republiki Sloveniji.

Viri

Od leta 2005 je vir podatkov o zaposlenih osebah po višini bruto plače letno statistično raziskovanje Zaposlene osebe po višini bruto plače (ZAP-STRU/L), ki se izvaja le za september. Podatke zanj zbira Agencija za javnopravne evidence in storitve (v nadaljevanju AJPES) pri pravnih osebah, in sicer z enako naslovljenim vprašalnikom, večinoma elektronsko. Pravne osebe so omenjeni vprašalnik dolžne izpolnjevati na podlagi Zakona o državni statistiki (Uradni list RS, št. 45/95 in št. 9/01) in Letnega programa statističnih raziskovanj (Uradni list RS, št. 99/05). AJPES pošlje zbrane podatke na Statistični urad RS; ta jih statistično obdela in pripravi za objavo. Statistični urad RS je še vedno odgovoren za metodologijo, izkazovanje in kakovost teh podatkov.

Do leta 2004 (vključno) je Statistični urad RS podatke o zaposlenih osebah po višini bruto plače (za marec in september) tudi zbiral, in sicer s polletnim raziskovanjem Poročilo zaposlenih oseb po višini bruto plače in kolektivne pogodbe (ZAP/PL) za marec in september (na podlagi vprašalnika z enakim naslovom).

Zajetje

V statistično raziskovanje ZAP-STRU/L so zajete so vse pravne osebe javnega in zasebnega sektorja in pri njih zaposlene osebe, tj. zaposlene osebe s pogodbami o zaposlitvi (tistih, ki delajo po podjemnih pogodbah oz. pogodbah o delu ali avtorskih pogodbah, ne upoštevamo), niso pa zajeti samostojni podjetniki posamezniki in pri njih zaposlene osebe in osebe, ki opravljajo poklicno dejavnost, ter kmetje.

Med zaposlenimi pri pravnih osebah pa razvrščamo po višini bruto plač samo tiste zaposlene osebe, ki so v septembru delale s polnim delovnim

STATISTICAL SIGNS

- no occurrence of event
- ... data not available
- . not zero but extremely inaccurate estimation
- ∅ average
- ← covered in the datum in the direction of the arrow
- * corrected data
- 0 value not zero but less than 0,5 of the unit employed
- 0,0 value not zero but less than 0,05 of the unit employed
- + and more (years, members, etc.)
- 1) footnote
- () incomplete or estimated data
- z data not published because of confidentiality

METHODOLOGICAL EXPLANATIONS**The purpose of the survey**

The statistical survey Persons in Paid Employment by the Amount of Gross Earnings (ZAP-STRU/L) provides an insight into the structure of persons in paid employment by legal persons of the public and private sectors in Slovenia. The data on the amount of gross earnings are broken down by activities, statistical regions, administrative units and municipalities. This survey is conducted once a year, for September. All these data are useful for making decisions in the wage policy, for negotiations regarding collective agreements, for providing social benefits or reimbursements and similar.

Observation units are all legal persons of the public and private sectors or their business units which are registered for performing their activity in Slovenia.

Sources

From 2005 on the source of these data is the survey Persons in Paid Employment by the Amount of Gross Earnings (ZAP-STRU/L). The data are collected each year for September by the Agency of the Republic of Slovenia for Public and Legal Records and Services, mostly by a web questionnaire, which legal persons have to answer on the basis of the National Statistics Act (OJ RS, No. 45/95 and No. 9/01) and the Annual Program of the Statistical Surveys for 2006 (OJ RS, No. 99/05). The mentioned agency transmits the data to the Statistical Office of the Republic of Slovenia where they are processed and prepared for publication; our office is still responsible for the methodology, data dissemination and quality.

Until 2004 data on persons in paid employment by the amount of gross earnings were collected by the Statistical Office of the Republic of Slovenia with the ZAP/PL survey (Report on persons in paid employment by the amount of gross earnings and collective agreements) twice a year, i.e. for March and September.

Coverage

The statistical survey ZAP-STRU/L covers all legal persons of the public and private sectors and persons in paid employment by them who signed employment contracts. Persons performing contract work or working under author's contract are not taken into consideration. Also not taken into consideration are individual private entrepreneurs and persons employed by them as well as own account workers and farmers.

As regards legal persons, we only classify by the amount of gross earnings those persons in paid employment who worked full time in



časom (od 159 do največ 200 plačanih delovnih ur). Te zaposlene osebe so, glede na višino bruto plače, ki so jo prejele za delo, opravljeno v septembru, razvrščene v 20 razredov (upoštevane so tudi nadure ter neopravljene, vendar plačane ure in tudi vsa zaostala izplačila, ki so bila izplačana septembra). Upoštevani so tudi pripravniki in tiste zaposlene osebe, katerih delovni čas je krajši od polnega zaradi posebnih delovnih pogojev, vendar se šteje kot polni delovni čas (npr. letalci, učno osebje in podobno). Delež zaposlenih oseb, ki so ustrezale naštetim merilom in so bile razvrščene po dejavnostih in višini bruto plače, je prikazan v stolpcu "Delež razvrščenih". Podatki enot, ki na vprašalnik niso odgovorile, niso zajeti.

Definicije

Bruto plača so izplačila zaposlenih oseb za delo s polnim delovnim časom in z delovnim časom, krajšim ali daljšim od polnega. V znesku bruto plače so zajeta tudi vsa druga izplačila, ki se oblikujejo na tej osnovi: nadomestila za letni dopust, za plačani dopust do 7 dni, za državne praznike, za bolniške odsotnosti do 30 dni, za strokovno izobraževanje, za zastoje pri delu brez krivde zaposlenih oseb, za plačane odsotnosti ipd., zaostala izplačila plač in nadomestila plač za predhodne mesece, prejemke za minulo delo, stimulative dodatke, nagrade, premije ter prejemke po periodičnem obračunu in zaključnem računu. V znesku **bruto plače se ne upoštevajo** nadomestila, ki ne bremenijo pravne osebe (refundacije): nadomestila za porodniško odsotnost, za bolniške odsotnosti, daljše od 30 dni, dodatki za nego, invalidnine, zneskov za nadomestila dela plače težje zaposljivim osebam, skladno z veljavnim programom aktivne politike zaposlovanja, ki ga izvaja Zavod Republike Slovenije za zaposlovanje, nadomestila za opravljanje državljskih dolžnosti (vaje civilne zaščite itd.); prav tako se ne upoštevajo izplačila, ki bremenijo materialne stroške, kot so na primer povračila stroškov za prevoz na delo in z dela, nadomestila za prehrano, za službena potovanja, za terenske dodatke, dnevnice in nočnine, za izplačila po avtorski pogodbi, pogodbi o delu itd., izplačila iz sklada skupne porabe (regres, jubilejne nagrade, odpravnine itd.) in plače, ki so bile izplačane zaposlenim osebam kot lastninski deleži. V znesku bruto plače tudi niso upoštevane premije, ki jih za zaposlene osebe vplačuje delodajalec za prostovoljno dodatno pokojninsko zavarovanje. Ne upoštevajo se tudi tisti prejemki iz dela in od povračil stroškov v zvezi z delom, ki presegajo s predpisom vlade določen znesek teh prejemkov, od katerih je treba na podlagi Zakona o spremembah in dopolnitvah zakona o prispevkih za socialno varnost (Uradni list RS, št. 3/98) plačevati prispevke za socialno varnost. Prav tako se ne upoštevajo plače delavcev, ki so vključeni v javna dela in imajo določen del plače refundiran s strani Zavoda Republike Slovenije za zaposlovanje.

Minimalna plača je po določilih Zakona o minimalni plači in o načinu usklajevanja plač (Uradni list Republike Slovenije, št. 39/99) najmanjši izplačan bruto znesek, ki naj bi zagotavljal materialno in socialno varnost zaposlene osebe, ki dela s polnim delovnim časom.

Najnižja bruto izplačana plača (preračunana na polni delovni čas) je znesek, ki je bil izplačan zaposleni osebi za delo s polnim delovnim časom in je lahko enak ali višji od minimalne plače po Zakonu o minimalni plači.

Najvišja bruto izplačana plača je znesek najvišje plače, ki je bila izplačana zaposleni osebi pri neki pravni osebi za delo, opravljeno v opazovanem mesecu.

Zaposlene osebe so vse osebe, ki imajo s pravno osebo sklenjeno pogodbo o zaposlitvi in prejemajo plačo, in sicer ne glede na to, ali so v delovnem razmerju za nedoločen ali določen čas, s polnim delovnim časom ali z delovnim časom, krajšim od polnega. Med zaposlene osebe ne štejemo oseb, ki delajo po podjemnih pogodbah (pogodbah o delu), ali avtorskih pogodbah, in oseb, ki so vključene v programe javnih del, kakor

September and had between 159 and 200 paid hours. These persons are classified into 20 classes by the amount of gross earnings for work performed in September. Overtime and hours not worked but paid for are also taken into consideration as are all payments for previous months paid out in September. Considered are also trainees and employees working part-time due to special conditions, which is considered to be full time (pilots, teachers, etc.). The share of persons in paid employment who were classified by activities and the amount of gross earnings is shown in column "Share of classified". The data of units that did not respond are not considered.

Definitions

Gross earnings are payments paid out to persons in paid employment for working full time, part time or overtime. They also cover all other payments set out on this basis: income for overtime, supplements for annual leave, paid leave up to 7 days, national holidays, sickness pay for up to 30 days, job training, slowdown through no fault of the persons in paid employment, paid absence and similar, earnings and supplements of earnings for previous months, income for past work, incentive bonuses, awards, premiums, and bonuses after periodic and final accounts. **Gross earnings do not include** supplements of earnings which are not against the account of the legal person (reimbursement): maternity leave, sick leave over 30 days, disability benefits, reimbursement of part of the wages of difficult-to-employ people in accordance with the Active Employment Policy Program, which is carried out by the Employment Service of Slovenia, performing of civic duties, supplements for military exercises, national guard, etc. They also do not cover payments against the account of material costs, such as reimbursement of expenses for coming to work and leaving it, food money, reimbursement of travel expenses for business trips, fieldwork bonuses, daily allowances, overnight stays, royalties, contract work, etc., payments from the Common Consumption Fund (annual leave reimbursement, jubilee rewards, indemnity money, etc.), and earnings paid out to persons in paid employment as ownership shares. Premiums for voluntary supplementary pension insurance paid by employers for their employees are also not taken into account. Also not covered is income from work and from reimbursement connected with work which exceeds the amount prescribed by the Government for this purpose and from which social security contributions have to be paid in accordance with the Act Amending the Social Security Contributions Act (OJ RS, No. 3/98). Also not covered are earnings of workers performing public works whose earnings are partly covered by the Employment Service of Slovenia.

Minimum wage is the lowest gross amount which persons in paid employment receive for full-time work according to the Act Regulating the Minimum Wage and the Method of Wages Adjustment (OJ RS, No. 39/99). This amount should guarantee social security to persons in paid employment.

Lowest gross wage (calculated to full-time employment) is the amount paid to a person in paid employment for full-time work and can be the same or higher than the minimum wage according to the Act Regulating the Minimum Wage.

Highest gross wage is the amount of the highest wage paid to a person in paid employment by a legal person for work performed in the observed month.

Persons in paid employment are all persons who have signed an employment contract for a fixed or unspecified period of time with a legal person and receive wages, irrespective of whether they work full time or less than full time. The following categories are not counted as persons in paid employment: persons working under work contracts or specific task contracts, persons included in public works programs and citizens of the



tudi ne zaposlenih oseb, državljanov Republike Slovenije, s stalno zaposlitvijo v slovenskih predstavništvih, gradbiščih ipd. v tujini.

Kolektivna pogodba je po Zakonu o kolektivnih pogodbah (Uradni list RS, št. 43/06) pravni akt, ki ga sklepajo sindikati oziroma združenja sindikatov kot stranka na strani delavk in delavcev in delodajalke in delodajalci oziroma združenja delodajalcev kot stranka na strani delodajalcev.

Objavljanje rezultatov

Letno:

Prva statistična objava

Statistične informacije. Trg dela. Zaposlene osebe po višini bruto plače

Statistični letopis

Opomba:

Rezultati, iz katerih bi bilo možno ugotoviti individualne podatke, niso izpisani, temveč so – zaradi varovanja zaupnosti – nadomeščeni s črko "z", upoštevani pa so v skupnem seštevku (zaupnost podatkov je opredeljena v Zakonu o državni statistiki, Uradni list RS, št. 45/95).

KOMENTAR

Za delo v septembru 2006 je vsaka tretja zaposlena oseba prejela bruto plačo, višjo od povprečne v Sloveniji

Višjo bruto plačo od povprečne je takrat prejelo 36,1 % zaposlenih oseb, slabi dve tretjini (tj. 63,9 %) pa sta prejeli nižjo bruto plačo od povprečne. Povprečna mesečna bruto plača za september 2006 je znašala 287 557 SIT (1 199,95 EUR). V primerjavi s plačo za september 2005 je bila plača za september 2006 za 3,7 % višja. Minimalno bruto plačo, ki je tedaj znašala 125 052 SIT (521,83 EUR), pa je prejelo 2,5 % zaposlenih oseb.

Nižje bruto plače od povprečne za september 2006 so prejeli v šestih dejavnostih, višje od povprečne pa v devetih

Povprečne bruto plače za september 2006 so najbolj presegle povprečje v Sloveniji v naslednjih dejavnostih: v finančnem posredništvu (za 44,6 %), v izobraževanju (za 26,2 %), v dejavnosti javna uprava, obramba, socialno zavarovanje (za 20,5 %) itd. V teh dejavnostih je praviloma ugodnejša izobrazbena struktura in velik delež tudi najvišje izobraženih. Povprečne plače ne dosegajo povprečja v dejavnostih, v katerih je izobrazbena struktura slabša, zaradi slabših gospodarskih razmer pa je tudi fluktuacija večja. Najslabše razmere so bile v dejavnosti gostinstvo. Tam je bila povprečna mesečna bruto plača za dobro četrtino (26,0 %) nižja od povprečne bruto plače v Sloveniji. V dejavnosti ribištvo je bilo stanje nekoliko boljše, čeprav je zaostanek za povprečno bruto plačo v Sloveniji znašal 21,6 %, v dejavnosti kmetijstvo pa so plače zaostajale za povprečnimi za 17,6 %.

Nadpovprečno plačanih je bilo samo v dveh dejavnostih več od podpovprečno plačanih

V dejavnosti izobraževanje je 56,0 % zaposlenih oseb prejelo višje bruto plače od povprečja (zaradi ugodne izobrazbene strukture), v rudarstvu, kjer so zaposlene osebe izpostavljene zdravju škodljivim vplivom in velikim obremenitvam, pa je bilo 50,6 % zaposlenih oseb plačanih nad

Republic of Slovenia employed permanently in Slovenian representations, on construction sites, etc., abroad.

Collective agreement is under the Collective Agreements Act (OJ RS, No. 43/06) a legal document signed by trade unions or associations of trade unions as a party representing employees and employers or associations of employers as a party representing employers.

Publishing

Yearly:

First Release

Rapid Reports. Labour market. Persons in paid employment by amount of gross earnings

Statistical Yearbook

Note:

Results from which it would be possible to determine individual data are due to data confidentiality substituted with letter "z" and considered in the sum total. Data confidentiality is defined by the National Statistics Act (OJ RS, No. 45/95).

COMMENT

For September 2006 every third person in paid employment received higher gross earnings than the national average

At that time above-average earnings were received by 36.1% of persons in paid employment, while almost two thirds (63.9%) of persons in paid employment received below-average earnings. Average monthly gross earnings for September 2006 amounted to SIT 287,557 (EUR 1,199.95). Compared to September 2005, average monthly gross earnings for September 2006 were 3.7% higher. The minimum wage, which was SIT 125,052 (EUR 521.83), was received by 2.5% of persons in paid employment.

Gross earnings below the average for September 2006 were received in six activities while gross earnings above the average were received in nine activities

Average gross earnings for September 2006 exceeded the national average the most in the following activities: financial intermediation (by 44.6%), education (by 26.2%), public administration and defence, compulsory social security (by 20.5%), etc. As a rule these activities have a more favourable educational structure and a high share of people with the highest education. Average gross earnings are below the average in activities in which the educational structure is less favourable and in which - due to the difficult economic situation - the fluctuation is greater. The situation is the worst in hotels and restaurants, where average monthly gross earnings were more than a quarter (26.0%) lower than the national average. In fishing the situation was slightly better although the lag behind the national average was 21.6%. In agriculture average earnings were 17.6% lower than the national average.

Only in two activities more people with above average earnings than with below average earnings

In education 56.0% of persons in paid employment received above-average earnings (due to favourable education structure) and in mining 50.6% of persons in paid employment received above-average earnings (due to difficult working conditions). In the vast majority of activities the



povprečjem v dejavnosti. V veliki večini dejavnosti pa je bilo stanje obratno. V dejavnosti zdravstvo, socialno varstvo je bruto plačo, višjo od povprečne v tej dejavnosti, prejela dobra četrtina ali 28,1 % zaposlenih oseb, v dejavnosti trgovina; popravila motornih vozil 31,1 %, v dejavnosti kmetijstvo, lov, gozdarstvo pa 31,5 % zaposlenih oseb (v Sloveniji 36,1 %). Tako stanje je v veliki meri odraz kadrovske strukture (predvsem v zdravstvu) oziroma neugodnih gospodarskih gibanj.

Razmere v panogi proizvodnja oblačil; strojenje, dodelava krzna so že dalj časa slabe

Izmed vseh dejavnosti je gospodarski položaj v proizvodnji oblačil; strojenje, dodelava krzna najtežji. O slabih razmerah govori tudi podatek, da je za delo v septembru 2006 skoraj 95 % zaposlenih oseb prejelo plačo, ki je bila nižja od povprečne mesečne bruto plače v Sloveniji. Prav nasprotno pa velja za zaposlene v dejavnosti zračni promet. Za delo v septembru 2006 jih je več kot štiri petine prejelo plače, ki so bile višje od povprečne bruto plače v Sloveniji.

V zasebnem sektorju je delež nižjih plač večji kot v javnem sektorju

V javnem sektorju je bila povprečna bruto plača za september 2006 v povprečju za 17,2 % višja od povprečne v Sloveniji, v zasebnem pa za 9,2 % nižja. V zasebnem sektorju je znašal delež zaposlenih oseb z najnižjimi plačami 3,9 % in je bil skoraj šestkrat večji kot v javnem sektorju, kjer je ta delež znašal 0,7 %. Kljub temu pa je bil tedaj delež najbolje plačanih zaposlenih oseb v zasebnem sektorju za 0,4 odstotne točke večji kot v javnem sektorju (le 1,2 % zaposlenih oseb).

V osrednjeslovenski statistični regiji je gospodarski položaj ugoden

To je edina statistična regija, kjer so bile povprečne plače za september 2006 višje od povprečja v Sloveniji, in sicer za 13,9 %. V vseh ostalih regijah so bile plače pod tem povprečjem. Najbolj so zaostajale v pomurski statistični regiji, in sicer za 16,1 %, ki tudi sicer sodi med manj razvite.

Deleži podpovprečno plačanih so bili v vseh statističnih regijah večji od deležev nadpovprečno plačanih

Glede na povprečno bruto plačo v statistični regiji je bilo zaposlenih oseb z nadpovprečno plačo v vseh statističnih regijah manj kot 40 %. Največ (38,7 %) jih je bilo v zasavski, najmanj (35,3 %) pa v gorenjski statistični regiji (zaostanek za 3,4 odstotne točke).

Opomba:

Podatki o bruto plačah za mesec september 2006 so bili zbrani v slovenskih tolarjih. Za informativne in analitične namene smo jih preračunali v evre po nepreklicnem menjalnem razmerju 1 EUR = 239,640 SIT. Dodatna pojasnila o objavljanju podatkov v evrih so dostopna na: http://www.stat.si/evro_objavljanje.asp.

situation is opposite. In health and social work gross earnings higher than the average were received by 28.1% of persons in paid employment, in wholesale, retail, certain repair 31.1% and in agriculture, hunting and forestry 31.5% (national average 36.1%). Such a situation is to a large extent the result of the human resources structure (especially in health) and unfavourable economic trends.

In manufacture of wearing apparel, dressing of fur the situation has been difficult for a long time

Of all activities, the economic situation is the worst in manufacture of wearing apparel, dressing of fur. Almost 95% of persons in paid employment in this activity received below-average earnings for September 2006. On the other end of the spectrum is air transport, where more than 80% of persons in paid employment received above-average earnings for September 2006.

In the private sector the share of lower earnings higher than in the public sector

In the public sector average gross earnings for September 2006 were on average 17.2% higher than the national average, while in the private sector they were 9.2% lower. In the private sector the share of persons in paid employment with the lowest earnings was 3.9%, almost six times higher than in the public sector, in which the share was 0.7%. On the other hand, in the private sector the share of persons in paid employment with the highest earnings was 0.4 of a percentage point higher than in the public sector (only 1.2% of persons in paid employment).

Favourable economic situation in Osrednjeslovenska region

The only statistical region in which average earnings for September 2006 were higher than the national average (by 13.9%) was Osrednjeslovenska. In all other regions earnings were below the average, the most in Pomurska (by 16.1%), which is one of the least developed regions in the country.

The share of below-average earnings in all statistical regions higher than the share of above-average earnings

As regards average gross earnings by statistical regions, in all regions less than 40% of persons in paid employment received above-average earnings. The highest share was recorded in Zasavska (38.7%) and the lowest in Gorenjska (35.3% or 3.4 percentage points less).

Note:

Data on gross earnings for September 2006 were collected in tolar. For information and analytical purposes we converted them into euros by the irrevocable exchange rate of 1 EUR = 239.64 SIT. Additional explanations about publishing data in euros are available at http://www.stat.si/evro_objavljanje.asp.

Sestavil / Prepared by: Samo Grošelj

Izdaja, založba in tisk Statistični urad Republike Slovenije, Ljubljana, Vožarski pot 12 - **Uporaba in objava podatkov dovoljena le z navedbo vira** - Odgovarja generalna direktorica mag. Irena Krizman - Urednica zbirke Statistične informacije Marina Urbas - Urednica podzbirke Tatjana Novak - Slovensko besedilo jezikovno uredila Ivanka Zobec - Angleško besedilo jezikovno uredil Boris Panič - Naklada 60 izvodov - ISSN zbirke Statistične informacije 1408-192X - ISSN podzbirke Trg dela 1408-8886 - Informacije daje Informacijsko središče, tel.: (01) 241 51 04 - El. pošta: info.stat@gov.si - <http://www.stat.si>.

Edited, published and printed by the Statistical Office of the Republic of Slovenia, Ljubljana, Vožarski pot 12 - **These data can be used provided the source is acknowledged** - Director-General Irena Krizman - Rapid Reports editor Marina Urbas - Subject-matter editor Tatjana Novak - Slovene language editor Ivanka Zobec - English language editor Boris Panič - Total print run 60 copies - ISSN of Rapid Reports 1408-192X - ISSN of subcollection Labour market 1408-8886 - Information is given by the Information Centre of the Statistical Office of the Republic of Slovenia, tel.: +386 1 241 51 04 - E-mail: info.stat@gov.si - <http://www.stat.si>.