

# Slovenski



# hmeljar

Prvi strokovni list za hmeljarstvo \* Glasilo Hmeljarske zadruge, r. z. z o. z. \* Izhaja redno vsak drugi petek \* Naročnina letno 20 din, za inozemstvo 40 din, posamezna številka stane 2 din \* Uredništvo in uprava: Celje, Cankarjeva ulica 4 — Telefon št. 196

Leto X.

Celje, 6. januarja 1939

Štev. 1

1496



## Plevel v hmeljišču

Hmeljarji, ki so se udeležili v juniju poučnega izleta na Češkoslovaško, so z začudenjem opazili, da so bila vsa češka hmeljišča z nekaj izjemami izredno čista in brez zeli. Hmeljišča so bila kakor na novo preorana ali prerahljana s kultivatorjem in hmelj se je v bujni rasti vzpenjal po žicah. Še tik pred obiranjem so okopavali hmelj z motiko in okopalnikom. Seveda je to tam mogoče, kjer hmelja ne osipljejo kakor pri nas, ampak trebijo samo plevel, zato pa so napravile tako skrbno negovane njive na nas prav ugoden vliis.

Kako je pa pri nas? Hmeljišča spomladi ozelehenijo z drobnim plevelom, katerega umni in vestni hmeljarji res pridno zatirajo z motiko, kultivatorjem in plugom tja do jeseni. Plevel se mora že v kali zatreti, toda okopavanje se ne vrši samo zaradi uničevanja plevela, temveč tudi zaradi zračenja zemlje. Če smo dopustili, da je plevel visoko zrasel, češ da ga bomo podkopali in s tem zemljo pognojili, smo s tem tudi že dopustili, da je plevel napravil mnogo zla: odvil je zemlji in hmelju mnogo hrane, zemljo je pošteno osušil in jo je zasenčeval, da se ni mogla tako močno segreti, kakor bi bilo prav v začetku najbolj koristno za hmeljsko rastlino. Razen tega nam je privabil še razne škodljive glivice.

Med skrbno obdelanimi njivami najdemo žal v Savinjski dolini tudi zanemarjena hmeljišča, na katerih raste visoka zel, ki jo hmeljar često zaradi pomanjkanja delavcev ali pa tudi iz zanikrnosti ne iztrebi, zato raste in zori, da se raznaša še na sosednje njive. Tak nadležen plevel, ki se zadnja leta z veliko vztrajnostjo širi z njive na njivo, je »amerikanski rogovilček«; s šopom dolgih vlaknastih korenin zakopan, cveti in zori prav do zime. Kjer se je pojavil, ga je težko zatreti.

Marsikateri hmeljar se je že vprašal, odkod pride toliko raznovrstnega plevela na naše njive,

ko se vendar zmeraj uničuje. Prav nam pojasnijo to vprašanje šele temeljita strokovna opazovanja. Plevel, ki zeleni po naših poljih, razvrstimo v dve skupini zelišč:

1. Semenska zelišča, ki se razmnožujejo večinoma s semeni in koreninicami. Ta zelišča so največja nadloga v naših hmeljiščih.

Vsa zelišča se razširjajo tako, da njihova semena dozore ter padejo na zemljo. Često kmetje tudi pokladajo živini plevel in semena se tako z gnojem zopet vrnejo na njivo. Največ plevelnega semena se natrosi v gnoj pri mlačvi žita. Ravno tedaj bi moral hmeljar najbolj paziti, da ne bi žitnih plev zmešal s steljo. Kajti med plevami je največ plevelnega semena, ki med gnojem vzkali v hmeljišču. Tudi veter in ptiči raznesejo nekaj semen ali jih pa sam hmeljar nevede spravi s poljedelskim orodjem na polje.

Prav zanimiva so znanstvena opazovanja o množini semen njivskega plevela, ki jo napravi ena sama rastlina v teku svoje rasti. Tako n. pr. napravijo: kurja čreva 15.000—20.000 semen, kozji rep 200—20.000 semen, njivski dresen 3200—50.000 semen, njivna gorčica 100—1200 semen, divja kamelica 30.000—200.000 semen, navadna kislica 9000 semen itd.

Omenil sem že, da spravimo s hlevskim gnojem veliko množino zeliščnih zrn na njivo. Poskusi so namreč pokazali, da živalski želodec ne prebavi vseh semen. Tako na primer semen na

**Poravnajte naročnino!** Danes smo priložili položnice in prosimo vse hmeljarje, da poravnajo naročnino za leto 1939 in tudi zaostalo. Hmeljarske podružnice vabimo, da z zbiranjem naročnine pohite ter obenem z naročnino pošljejo tudi seznam naročnikov s čim najbolj točnimi naslovi in prijombo, če je naročnik star ali nov.

Uprava.

vadne kislice, ki so prišla iz konjskih prebavil v gnoj, vzkali še 18 %, iz govejih prebavil pa 40 %.

Največji del vsega plevela, ki se zaseje na njivi, pride v gnoj seveda s steljo in le manjši del skozi živalska prebavila. Če navozimo na njivo kakih deset voz gnoja, pripeljemo z njim tudi okoli 10.000 zrnec plevela.

Rastoči plevel silno škoduje rastlini na polju, ker ji odvzame znatne množine redilnih snovi. Vsaka rastlina kakor tudi hmelj potrebuje za svojo rast dušik, fosforno kislino, kalij in apno. Vse te snovi damo zemlji v obliki hlevskega gnoja ali umetnih gnojil. Na 1 ha pa porabi od spomladi do jeseni plazeča pirnica 48 kg dušika, 31 kg fosforne kisline in 69 kg kalija, njivni osat 138 kg dušika, 31 kg fosforne kisline in 107 kg kalija, dresen 85 kg dušika, 47 kg fosforne kisline in 70 kg kalija.

Poljedelske rastline pa porabijo: hmelj 82 kg dušika, 30 kg fosforne kisline in 102 kg kalija, krompir 90 kg dušika, 40 kg fosforne kisline in 160 kg kalija, rž 55 kg dušika, 30 kg fosforne kisline in 60 kg kalija.

Navedene številke nam povedo vse! Prednja izvajanja nam pa tudi jasno pokažejo važnost čistih hmeljišč. Hmeljar mora imeti svoja hmeljišča skrbno negovana, popolnoma brez zeli in plevela; kajti čim več je plevela v hmeljišču, tem več redilnih snovi se zgubi iz zemlje, ki si jih je dal z gnojenjem. Splošno poišče plevel s svojimi gostimi in dobro razvitimi koreninami hranilne snovi v zemlji veliko bolj, kakor pa hmelj in druge kulturne rastline; zato pa je plevel zajedalec.

Skrbimo torej, da bodo naša hmeljišča vedno dobro okopana, čista, brez vsake zeli in plevela, ker bo to le nam v ponos in tudi korist!

## K sezoni 1938/39

(Konec.)

In potem je pričela kupčija.

Izgledi na vnovčenje pridelka 1938 v začetku na prvi pogled niso bili slabi. Po poročilih iz raznih okolišev je bilo sklepati, da svetovni pridelek hmelja ne bo prekašal potrebe. Poleg tega pa je bilo vedno bolj gotovo tudi, da bo v barvi gladko zelenega hmelja splošno primanjkovalo. Češkoslovaški hmelj, ki je bil že vsa zadnja leta naš edini resni tekmeč na svetovnih tržiščih, je prav zadnji čas pred obiranjem napadla peronospora v kobule tako, da je znaten del pridelka bolj ali manj porjavel; prav tako je Poljska pridelala več-

noma le v barvi slabše blago. V barvi brezhizno gladko zeleno blago se je dalo torej za izvoz dobiti v prvi vrsti le pri nas.

Na drugi strani pa so razne druge okolnosti resno ogrožale kupčijo. Na zunanjepolitičnem obzorju so se namreč grmadili temni oblaki in svetovni mir je visel prav tedaj na vedno tanjši niti. Že po priključitvi Avstrije k Nemčiji so sosednje države podvzele razne varnostne ukrepe in vprašanje je bilo, če bodo inozemski kupci mogli dopofovati semkaj. Vendar so se končno premagale vse težave in tozadevno ni bilo večjih ovir. Toda med tem se je vedno bolj zaostrovalo vprašanje Češkoslovaške in nihče ni mogel vedeti, kako se bo to končalo.

Pod takimi okolnostmi smo torej začeli polagoma prodajati, in sicer po 25 din za kg. Prvi zaključki so bili za ameriški račun in prav tu se je v polnem obsegu pokazal vpliv znižane uvozne carine v USA. Češkoslovaška je namreč sklenila z USA novo trgovsko pogodbo, po kateri bi v bodoče boljši hmelj, ki bi veljal nad 0,30 dol. za 1 lb plačal le 0,18 dol. za 1 lb uvozne carine, dočim slabši, ki bi veljal manj kot 0,30 dol. za 1 lb, slej ko prej 0,24 dol. za 1 lb. Preračunano po naše plača torej v USA boljši hmelj, ki stane nad 28 din za kg 17 din uvozne carine, slabši hmelj, ki stane manj kot 28 din pa 23 din za kg. Češkoslovaška je seveda dosegla znižano carino za boljši hmelj predvsem v interesu uvoza svojega lastnega hmelja v USA, ki je navadno najdražji in bi mu zato druge provenience ne mogle več tako lahko konkurirati. Toda na podlagi dogovora o največjih ugodnostih, ki ga ima naša država z USA, je dobila ta carinska olajšava takoj veljavnost tudi za naš hmelj. Sicer so nekateri, ki vedno radi iščejo dlako v jajcu, tedaj že pričeli kričati, da bo konec izvoza našega hmelja v USA, ker bo veljala nova carinska ugodnost le za ČSR, pri nas pa da se ni nihče pobrigal za carinske olajšave. Toda ti, ki se zadnja leta brigajo za interese našega hmeljarstva, pri tozadevnih pogajanjih ČSR z USA niso spali in želeli pogajanjem čim več uspeha v zavešti, da bo doseženih ugodnosti v isti meri deležen tudi naš hmelj. In uspeh znižane uvozne carine za boljši hmelj v Ameriko se je res prav pri nas takoj v začetku sezone 1938 jasno pokazal. Treba je bilo namreč nastaviti dovolj visoke cene, da se doseže znižano carino in prav zato so bili takoj prvi zaključki za ameriški račun po 25 din za kg, ker šele pri tej ceni iz prve roke se skupno z nabavnimi stroški doseže predpisano ceno za znižano carino.

Potem smo polagoma prodajali, vendar je kakor Damoklejev meč viselo nad celo kupčijo vprašanje vojne ali miru. Amerika zaradi te negotovosti ni hotela kupovati zaradi nevarnosti, da bi v primeru vojne ne mogla dobiti kupljenega blaga preko morja. Hmeljarji pa, ki so sicer računali na višje cene in bi čakali s prodajo, pa so zopet prodajali zaradi bojazni, da bi jim v primeru vojne hmelj sploh ostal neprodan. Zato se je v začetku sezone kupovalo le bolj polagoma in se cene niso mogle učvrstiti, četudi se kupčija pri nas ni ustavila, kakor bolj ali manj povsod drugod. Šele tedaj, ko je bil svetovno-politični položaj najbolj napet in ko so se nekatere države z vso resnostjo pripravljale na vojno, je prišlo končno skoro do popolnega zastoja v kupčiji le tudi pri nas, ki pa je trajal le nekaj dni. Oblaki vojne nevarnosti so se namreč medtem razpršili in kupčija je zopet oživela ter postajala vedno bolj živahna. Seveda so se pričele dvigati tudi cene in so poskočile v septembru na 27, pa 28 in 30 din, v oktobru, ko je začelo blaga že primanjkovati, do 33 din, in v novembru do 35 din za kg.

Povprečna cena, ki smo jo dosegli za pridelek 1938, bo znašala le kakih 27 do največ 28 din za kg. Zaradi prej navedene tehtne okolnosti so namreč hmeljarji večino blaga prodali že prej, preden so se cene izdatneje dvignile.

Kupčija je potekala splošno v redu. Vsega skupaj je bilo 27 pritožb, ki so bile vse hitro in v redu rešene. Nekateri kupci pač še vedno poskušajo obiti uzance in jim je treba vsako leto ponovno dokazati, da tudi v hmeljski kupčiji mora biti red. Prav tako z nakupovalci ni bilo večjih težav. Nekateri tekači pa so seveda zopet poskušali v kalnem ribariti in tem se bo pač moglo res temeljito stopiti na prste šele po uveljavljenju hmeljarskega zakona.

Tako smo torej v sezoni 1938 razmeroma prav dobro odrezali. Saj smo prodali tako hitro in čisto kakor nikjer drugod in tudi pri nas že dolgo ne, dosegli pa smo tudi višje cene kakor kjer koli drugod in je bil zopet enkrat naš hmelj najdražji. Škoda le, da smo pridelali tako pičlo in izkupili zato precej manj, kakor bi lahko. Saj je bilo zanimanja ter povpraševanja vedno več in bi tudi večji pridelek lahko vnovčili po istih cenah.

Ponovno smo že omenili, da se iz vsake sezone lahko nekaj naučimo in tudi pretekla nam nudi prav dober in krepek nauk. Če hočemo namreč imeti živahno kupčijo in doseči čim boljše cene, je v prvi vrsti in neobhodno potrebno, da pridelamo glede kakovosti in zlasti tudi glede

barve čim boljše blago. Res je k živahnemu zanimanju in povpraševanju v pretekli sezoni mnogo pripomogla tudi smotrena propaganda naših merodajnih činiteljev v Ameriki in Angliji za naš hmelj, ki je tudi povzročila, da se je kupovalo toliko prav za ameriški in angleški račun ter zahtevalo skoro izključno le znamkovo blago; vrivati hmelj raznih drugih provenienc pod imenom našega »štajerca«  
poslej gotovo ne bo več tako lahko mogoče. Toda tudi najboljša propaganda ne premore dosti, če blago ne odgovarja. Da bomo le s kakovostno čim najboljšim hmeljem lahko napredovali in tolkli vsako konkurenco, to nam je sezona 1938 zopet jasno pokazala. Zanašati pa se ne smemo nikdar samo na slepo srečo, temveč vedno tudi sami storiti vse potrebno, da pridelamo čim boljše blago, pa bomo vedno lahko in dobro prodajali ter dosegli tudi dovolj obilno letino.

## Hmeljarska poročila

**Savinjska dolina:** V kupčiji iz prve roke ni bilo nobenih zaključkov več, ker je že ves pridelek razprodan. Sicer pa je tudi nakupljeno blago v glavnem že odpravljeno dalje in so tudi skladišča večinoma že prazna.

**Vojvodina:** Zadnjih štirinajst dni je postalo v hmeljski kupčiji zanimanje in povpraševanje precej živahno in so se tudi cene učvrstile. Tako se plačuje sedaj za lanski pridelek 9–15 din za kg, vendar presoja kakovosti ni več tako stroga in tudi slabše blago že doseže razmeroma boljše cene.

**Češkoslovaška:** Pri že prav pičlih zalogah je ostalo zanimanje in povpraševanje za lanski češki žateški hmelj nadalje živahno ter so se tudi cene še učvrstile ter se plačuje zadnji čas 38–42 din za kg. Dovoz nakupljenega blaga so zadnjih štirinajst dni zelo ovirali snežni mežeži, vendar pa se je vkljub temu nadaljevalo z nakupovanjem in so še neprodane zaloge v prvi roki že prav neznahtne.

**Nemčija:** Tendanca v hmeljski kupčiji je zopet bolj mirna, ker je lanski pridelek že skoraj docela razprodan in zlasti boljšega blaga sploh ni več dobiti. Za nemški žateški hmelj so pri zadnjih zaključkih že plačevali skoraj izključno samo najvišje uradno določene cene, ker pa tega blaga sploh ni več dobiti, je sedaj več povpraševanja tudi za provenienco Auscha, kjer je neprodano še kakih 2500 stotov, in Dauba, kjer bo tudi v kratkem vse blago razprodano. Sicer pa so bili vsi hmeljarji pozvani, da najpozneje do konca leta 1938 oddajo vse še neprodane zaloge NHPD.

**Francija:** Kljub temu, da je neprodano večinoma le še slabše blago, je le postala zadnji čas kupčija zopet živahnejša in je prišlo ponovno tudi do večjih zaključkov. Cene so se učvrstile in se plačuje sedaj za lanski pridelek alzaški 9–20 din ter Nord in Burgund do 13 din za kg.

**Poljska:** Pri prav pičlih še neprodanih zalogah večinoma le slabšega blaga je prišlo še do nekaj zaključkov in se je plačevalo po 14–24 din za kg.

**Belgija:** Pri razmeroma mirni, vendar čvrsti tendenci notira lanski pridelek 15–17 din, letošnji v predprodaji za oktober – november pa do 19 din za kg.

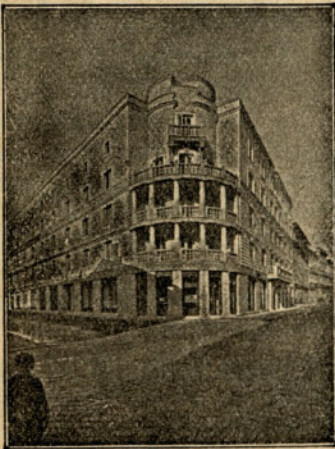
**Anglija:** Bonitiranje hmelja je končano in so pivovarne že pričele s prevzemanjem po naprej določenem redu in uradno določenih cenah.

**Amerika:** Položaj v hmeljski kupčiji je v glavnem nespremenjen in prav tako so ostale nespremenjene tudi cene, ki so sicer deloma le bolj nominalne, vendar slej ko prej čvrste.

## Hranilnica Dravske banovine Celje — Ljubljana — Maribor

Čupilarno varen zavod.  
Obrestovanje najugodnejše.

**Za vloge in obresti jamči Dravska banovina  
z vsem premoženjem in vso davčno močjo.**



Sprejema hranilne vloge in jih obrestuje najboljše. Denar je pri njej naložen popolnoma varno. Za hranilne vloge jamči poleg rezerv in hiš nad 4000 članov - posestnikov z vsem svojim premoženjem

## Ljudska posojilnica v Celju

registrovana zadruga z neomejeno zavezo  
v novi, lastni palači na voglu  
Kralja Petra ceste in Vodnikove ulice

Opozarjamo vse hmeljarje in kmetovalce sploh na važnost

## GNOJENJA!

Na razpolago imamo sledeče vrste gnojil:

**RUDNINSKI SUPERFOSFAT 16% in 18%**  
**KOSTNI SUPERFOSFAT RMF 18/19%**  
**POSFATNO ŽLINDRO 6/10/18%**

razen teh dobavljamo:

**MEŠANA GNOJILA, ZLASTI KAS  
KOSTNO IN APNENČEVO MOKO**

nadalje imamo stalno na zalogi:

**KALCIJEVO SOL 40% ZA GNOJENJE**  
**ČILSKI SOLITER 16% ZA GNOJENJE**

Vsa navedena gnojila prodajamo po najnižjih dnevni cenah

Vprašanja in naročila na:

**TOVARNO KEMIČNIH IZDELKOV V HRASTNIKU D. D.**  
ali njeno podružnico v Celju

## Izročajte denar

v zaupanja vredne domače denarne zavode, da se omogoči z oživitvijo denarnega obtoka delavoljnim našim ljudem zopet delo in kruh.

## CELJSKA MESTNA HRANILNICA

(v lastni palači pri kolodvoru)

Vas vabi, da ji zaupate tudi Vi svoje prihranke, ker Vam nudi zanje s svojim premoženjem popolno varnost. Mesto Celje jo je ustanovilo že pred 72 leti in tudi še samo jamči zanjo z vsem svojim imetjem in z vso svojo davčno močjo.

Denarju, ki ga vložite, je vsakočasna, nemudna izplačljivost strogo zajamčena.