

K šestdesetletnici arheoloških izkopavanj na Kranclju

Izvleček

V ospredju obravnave arheoloških izkopavanj na Kranclju nad Škofjo Loko v letih od 1954 do 1955 na osnovi arhivalij iz Zgodovinskega arhiva Ljubljana, Enota v Škofji Loki, tj. delovnih poročil ter dopisov Loškega muzeja, je predvsem vpogled v raziskovalna dela v tem projektu ob njegovem 60. jubileju. Takratni Mestni muzej je kot pobudnika izkopavanj tedaj (1948–1955) vodil njegov prvi ravnatelj Karel Plestenjak (1914–1963), ki ga prištevamo med utemeljitelje muzealstva na Slovenskem.

S sondažnim izkopavanjem sta na Kranclju pričela kustosa Narodnega muzeja iz Ljubljane, arheologa Stane Gabrovec in Rudolf Berce, ob ugotovitvi, da gre za srednjeveške zidove, pa sta z delom prenehala. Z izkopavanjem v večjem obsegu je na območju nekdanjega zgornjega gradu ali stolpa z obzidjem, poimenovanega »castrum firmissimum«, nadaljeval Karel Plestenjak ter izkopal več različnih predmetov; med njimi bronast svečnik v podobi paža iz 14. stoletja, dotlej edini tovrstni znani primer na Slovenskem, fragmentirano keramiko, železno orodje, steklovino, srebrnike idr. Omenjene izkopanine danes predstavljajo reprezentančni del arheološke zbirke v Loškem muzeju.

Matična muzejska ustanova v Škofji Loki vseh dokumentiranih zgodovinskih dejstev v zadevi Krancelj sicer doslej ni upoštevala, pričakovati pa je, da bo v skladu z določenimi normami na tem področju ustrezno ravnala v prihodnosti.

Abstract

On the sixtieth anniversary of archaeological excavations on Krancelj

The discussion of archaeological excavations on Krancelj above Škofja Loka from 1954 to 1955, based on archive material from Historical Archives Ljubljana, Škofja Loka Unit, i.e., working reports and notes of Škofja Loka Museum, is above all an insight into research work in this project on the occasion of its 60th anniversary. The then Municipal Museum, as the initiator of excavations, was headed at that time (1948–1955) by its first director, Karel Plestenjak (1914–1963), who can be considered one of the founders of museology in Slovenia.

Exploratory excavations on Krancelj were begun by curators of the National Museum from Ljubljana, the archaeologists Stane Gabrovec and Rudolf Berce, but they stopped work on establishing that the walls were medieval. Karel Plestenjak continued the excavations over a wider area in the vicinity of the former upper castle or tower with walls, called a "castrum firmissimum", and he excavated a number of different objects, including a bronze candlestick in the image of a page from the 14th century, to date a unique such find in Slovenia, fragments of ceramics, iron tools, glassware, silverware etc. These items today form the core display of the archaeological collection in Škofja Loka Museum.

The main museum foundation in Škofja Loka has not to date take into account all the documented historical facts in the matter of Krancelj but it is to be expected that, in accordance with certain standards in this field, it will behave appropriately in the future.

Predmet pričujoče obravnave arheoloških izkopavanj na Kranclju nad Škofjo Loko in tam pridobljenega reprezentativnega gradiva Loškega muzeja v letih 1954/55 je, kar je treba uvodoma poudariti, predvsem dokumentarnega pomena, saj pripomore k uvidu v celovit potek raziskovalnih del v kontekstu tega najdišča. Vsebinsko zajema temeljno in v muzeološkem zgodovinisju većinoma prvič uporabljeno arhivsko dokumentacijo, izpričano z delovnimi poročili in dopisi Loškega muzeja iz obdobja od 1954 do 1955, ponazorjenimi v kronološkem zaporedju. Tedanji škofjeloški oziroma Mestni muzej v Škofji Loki je v letih od 1948 do 1955 vodil njegov prvi ravnatelj ter eden utemeljiteljev muzealstva na Slovenskem, etnolog, umetnostni zgodovinar in restavrator – konservator Karel Plestenjak (1914–1963),¹ medtem ko uporabljene vire danes hranijo v enoti Zgodovinskega arhiva Ljubljana v Škofji Loki.

V historiatu zdaj že precej oddaljene preteklosti prvotno navedbo o »sodelovanju pri začetnih arheoloških izkopavanjih v Stari Loki in na Kranclju« zasledimo v Delovnem planu Muzeja v Škofji Loki za leto 1954, pod točko 2,² naslovljenem na Svet za prosveto in kulturo LRS (Odsek za znanost in visoke šole), datiranim z 19. 1. 1954. O skorajšnjem začetku izkopavanj razberemo v dopisu z dne 29. 4. 1954,³ v katerem škofjeloški Muzej Narodni muzej v Ljubljani obvešča:

V zvezi z včerajšnjim razgovorom v zadevi izkopavanja na loškem Kranclju Vam sporočamo sledeče:

Po izjavi predsednika tuk. LOMO bodo stroški za izkopavanja kriti iz kreditov za urbanistično ureditev loškega mesta, delovno silo pa bo bržkone nudila na razpolago dijaška delavna brigada (iz višjih razredov loške popolne gimnazije).

1 Plestenjakovo muzealsko in spomeniško-varstveno delovanje v škofjeloški (1948–1955) in goriški regiji (1955–1963) je bilo v LR že predstavljeno. Plestenjak, Življenje in delo, str. 204–206.

2 ZAL-ŠKL, ŠKL 391, t. e. (škatala) 4, a. e. 15, Delovni plan Muzeja v Škofji Loki za l. 1954, 19. 1. 1954.

3 Prav tam; Izkopavanja na Kranclju nad Škofjo Loko, dopis št. 57/54.

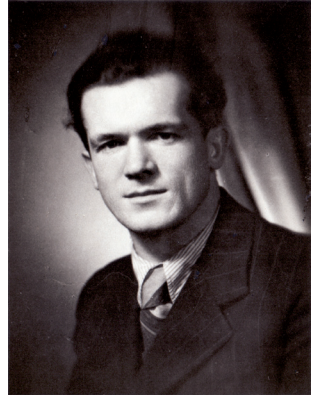
Iz istega vira smo informirani, da je teren že izmerjen, izrisan pa bo do 1. maja.

LOMO hoče proračunska sredstva za kritje stroškov izkopavanj že sedaj rezervirati, zato pa želi imeti čimprej v rokah nekaj predračun vseh stroškov.

Prosimo, da prednji želji ugodite in se Vam za Vašo naklonjenost že vnaprej zahvaljujemo.

Smrt fašizmu – svobodo narodu!

*Ravnatelj:
(Plestenjak Karel)*



Karel Plestenjak, fotografiran v Ljubljani, leta 1946.

(vir: družinski arhiv)

V zvezi z okrožnico Društva muzealcev in konservatorjev LRS, št. 182, z dne 20. 5. 1954, pa muzej 17. 6. obvesti društvo, da je njegova uprava, sporazumno z Muzejskim društvom v Škofji Loki eventualne novoodkrite izkopanine v letu 1954, izdelane skice ter meritve s Kranclja nad loškim mestom, že vključila v razstavni program muzejskega tedna v Škofji Loki.⁴ 29. 6. Loški muzej Zavod za spomeniško varstvo LRS zaprosi za dovoljenje sondažnega izkopavanja utrdbe na »Klobuku« nad Škofjo Loko, kjer naj bi se pod vodstvom kustosa Narodnega muzeja, profesorja Gabrovca,⁵ delo začelo 1. 7. Naslednjega dne (30. 6. 1954) je zavod zaproseno dovoljenje pod navedenimi pogoji potrdil.⁶

Nadalje beležimo s 17. 7. datiran dopis muzejske uprave, naslovljen na remontno gradbeno podjetje Tehnik v Škofji Loki, katerega ta – po sklepu seje odbora Muzejskega društva v Škofji Loki, z dne 14. 7. 1954 – naproša za čimprejšnjo postavitev mostička čez jarek na Kranclju, in sicer za odvažanje materiala pri izkopavanju: »... *Vljudno prosimo, da bi omenjeni most naredili do srede, t. j. 21. t. m., da bi se delo takoj nadaljevalo in ne bi bilo treba delavcev odpuščati. Do tedaj bodo namreč vsa dela, ki jih vodijo arheologi, končana.*«⁷

Za vsa doslej opravljena dela na Kranclju je uprava muzeja Ljudskemu odboru Mestne občine (LOMO) Škofja Loka (oziroma njegovemu predsedniku Svetu Kobalu) 20. 7. odposlala obračun 3. 7. 1954 nakazane subvencije, v znesku 50.000

4 Prav tam; Muzejski teden, dopis št. 67/54. Za muzejsko propagando v tem projektu je bila realizirana dekoracija izložbenega okna podjetja Borovo, in sicer z rekonstrukcijsko sliko loškega Kranclja in ostalo primarno dekoracijo. Material je dal na razpolago muzej, uredil pa tov. Kankelj, član Muzejskega društva. – ZAL-ŠKL, ŠKL 391, t. e. (škafila) 4, a. e. 15, Muzejski teden – program, dopis št. 134/54.

5 Prav tam; Arheološko izkopavanje na Kranclju nad Škofjo Loko, dopis št. 81/54.

6 Prav tam; Arheološko izkopavanje na Kranclju nad Škofjo Loko, dopis št. 85/54.

7 Prav tam; Postavitev mostička na Kranclju, dopis št. 94/54.

dinarjev s tega naslova. Ker pa so že dotedanji stroški preseгли nakazano vsoto, dela pa so se nadaljevala, je zaprosila za nov, nekoliko višji znesek, po možnosti 100.000 dinarjev.⁸

17. 7. je dr. Jože Kastelic, ravnatelj Narodnega muzeja, v dopisu upravi muzeja v Škofji Loki predstavil naslednje stališče: *»Dela pri sondiranju »Škofjeloškega Kranceljna«, ki so se izvršila pod vodstvom naših sodelavcev, so zaključena. Konservacijskih del, ki se bodo sedaj pričela, Narodni muzej zaenkrat ne more vršiti, vendar je na čimbolj strokovni izvedbi teh del seveda zainteresiran že zato, ker so se začetna dela izvršila z njegovim sodelovanjem.*

Ker menimo, da se ta dela nikakor ne smejo vršiti samo pod tehnično-strokovnim vodstvom, temveč, da jih je treba voditi tudi po zgodovinsko-strokovnih vidikih, zato predlagamo, da Vaš muzej poskrbi vse potrebno, da prevzame zgodovinsko strokovno vodstvo odkrivanja in konserviranja najdenega objekta tovariš Cene Avguštin iz Kranja, ki je v razgovoru z našimi sodelavci že pristal na našo sugestijo. V tem smislu.

V vseh ostalih zadevah se najbolje povežete z Zavodom za varstvo kulturnih spomenikov LRS, ki je na tem področju kompetenten.»⁹

Vendar z 11. 8. datiran dokument škofjeloškega Muzeja izpričuje nadaljnje izvajanje raziskovalnih del na Kranclju pod vodstvom ravnatelja Plestenjaka. Muzejska uprava je namreč Kirurški oddelek Bolnice Jesenice zaprosila za predstavitev datuma njegove operacije z naslednjo utemeljitvijo:

»Na podlagi Vašega naročila škofjeloški sektorski ambulantni, z dne 14. 6. t. l., bi moral tuk. nameščenec Plestenjak Karel priti na operacijo kile, dne 18. t. m.

Vljudno Vas prosimo za obvestilo, ako je možno operacijo preložiti na kasnejši datum, morda na drugo polovico oktobra.

Do te prošnje so nas privedle sledeče ovire: uslužbenec, ki bi prizadetega moral službeno nadomestovati, je na bolniškem dopustu, vrh tega pa je primoran podpisani še nadaljevati zgodovinska izkopavanja v Škofji Loki, in ta bodo trajala verjetno do konca septembra. V okviru splošnega muzejskega tedna od 3. do 10. oktobra pa čakajo podpisane zopet nova izredna dela.

Da bi ustanova določeno dobo ne ostala brez vodstva in da bi opisana dela ne bila ovirana, prosimo naslov, da upošteva naše želje in v zvezi s tem določi nov datum operacije.»¹⁰

Iz nadaljevanja je razvidno, da je muzej 16. 8., istočasno z obračunom II. subvencije LOMO Škofja Loka,¹¹ v znesku 100.000 dinarjev za arheološka izkopavanja

8 Prav tam; Ljudskemu odboru Mestne občine Škofja Loka, tov. predsedniku Svetu Kobalu, dopis št. 96/54.

9 Prav tam; Upravi muzeja v Škofji Loki, dopis št. 97/54.

10 Prav tam; Prestavitev datuma operacije Plestenjaka Karla, Bolnica Jesenice, Kirurški oddelek, dopis št. 109/54.

11 Prav tam; Obračun II. subvencije za arheološka izkopavanja v Škofji Loki, 16. 8. 1954.

v Škofji Loki, zaprosil za nakazilo nove, III. subvencije,¹² v višini 150.000 dinarjev za plačilne obveznosti do upnikov: Muzejskega društva za izravnavo salda glasom obračuna, podjetja Tehnik za postavitev lesenega mostu na Kranclju ter izplačila delavcev v prihodnjih tednih. Tudi ta je bila nakazana na tekoči račun Muzejskega društva pri Narodni banki. »Za kritje stroškov nadaljnjih izkopavanj, ki jih predvidevamo še za dobo dveh-treh tednov, in za vračilo viška izdatkov glasom obračuna (din 14.124)« pa je moral muzej zaprositi še za dodatnih 40.000 din.¹³

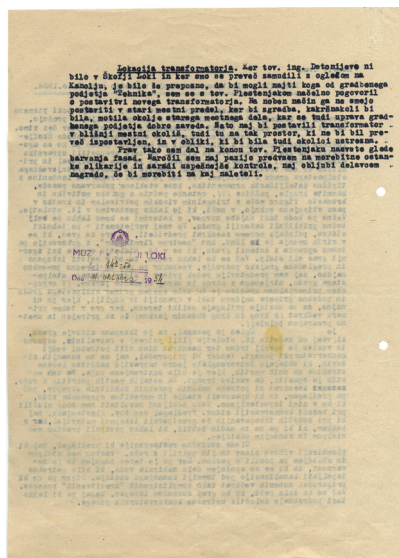
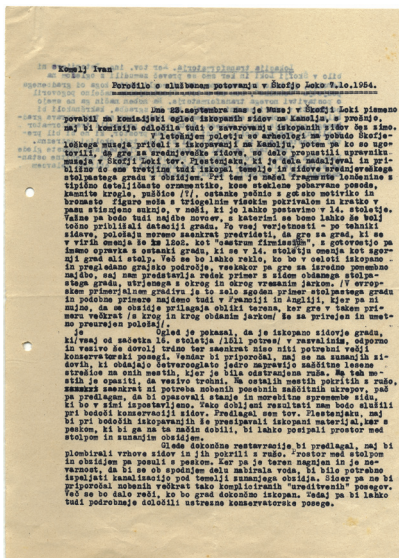
23. 9. 1954 je uprava muzeja Zavod za spomeniško varstvo LRS v Ljubljani obvestila:¹⁴

»Sporočamo naslovu, da je na Kranclju nad Šk. Loko opravljena že dobra tretjina izkopavnih del.

Prosimo, da si Vaša strokovna komisija ogleda rezultate dosedanjega dela in se odloči za način zavarovanja (mogoče tudi že konserviranja) do začetka temeljev odkritih zidov čez zimo.

Za člana te komisije si dovoljujemo priporočiti tudi tov. arh. Bitenca.«

Podano poročilo¹⁵ konservatorja republiškega zavoda (Zavoda za spomeniško varstvo LRS), umetnostnega zgodovinarja Ivana Komelja, datirano s 7. 10. in prejeto 11. 10. 1954, ki si je opravljena dela na najdišču ogledal, ugotavlja:



Komeljevo Poročilo o službenem potovanju v Škofjo Loko, 7. 10. 1954.

(Ihrani: ZAL, Enota v Škofji Loki)

- 12 Prav tam; Prošnja za nakazilo nove subvencije, 16. 8. 1954.
- 13 Prav tam; Obračun subvencije (din 150.000) za izkopavanja na Kranclju, 14. 9. 1954.
- 14 Prav tam; Zavarovanje izkopanih zidov na Kranclju, dopis št. 123/54.
- 15 Prav tam; Komelj Ivan: Poročilo o službenem potovanju v Škofjo Loko, 7. 10. 1954, prejeto 11. 10. 1954, pod št. 142/54.

»Dne 23. septembra nas je Muzej v Škofji Loki pismeno povabil na komisij-ski ogled izkopanih zidov na Kranclju s prošnjo, naj bi komisija odločila tudi o zavarovanju izkopanih zidov čez zimo.

V letošnjem poletju so arheologi na pobudo Škofjeloškega muzeja pričeli z izkopavanji na Kranclju, potem pa ko so ugotovili, da gre za srednjeveške zidove, so delo prepustili upravniku muzeja v Škofji Loki tov. Plestenjaku, ki je dela nadaljeval in približno do ene tretjine tudi izkopal temelje in zidove srednjeveškega stolpastega gradu z obzidjem.



Izkopano zidovje stolpastega gradu z obzidjem, Krancelj, fotografirano 9. 10. 1954.

(foto: Niko Kuret, fototeka Loškega muzeja Škofja Loka)

Pri tem je našel fragmente lončenine s tipično deteljičasto ornamentiko, kose steklene pobarvane posode, kamnite krogle, puščice (?), ostanke pečnic z gotsko motiviko in bronasto figuro moža s triogelnim visokim pokrivalom in kratko v pasu stisnjeno suknjo, v noši, ki jo lahko postavimo v 14. stoletje. Vazne pa bodo tudi najdbe novcev, s katerimi se bomo lahko še bolj točno približali dataciji gradu. Po vsej verjetnosti – po tehniki zidave, položaju moremo zaenkrat predvideti, da gre za grad, ki se v virih omenja že iz 1202 kot »castrum firmissimum«, z gotovostjo pa imamo opravka z ostanki gradu, ki se v 14. stoletju omenja kot zgornji grad ali stolp. Več se bo lahko reklo, ko bo v celoti izkopano in pregledano grajsko področje, vsekakor pa gre za izredno pomembno najdbo, saj nam predstavlja redek primer z zidom obdanega stolpastega gradu, utrjenega z okrog in okrog vrezanim jarkom. V evropskem primerjalnem gradivu je to zelo zgođen primer stolpastega gradu in podobne primere najdemo tudi

v Franciji in Angliji, kjer pa ni nujno, da se obzidje prilagaja obliki terena, ker gre v takem primeru večkrat (s krog in krog obdanim jarkom) že za prirejen in umetno preurejen položaj.

Ogled je pokazal, da je izkopano zidovje gradu, ki je vsaj od začetka 16. stoletja (1511 potres) v razvalini, odporno in vezivo še dovolj trdno ter zaenkrat niso niti potrebni večji konzervatorski posegi. Vendar bi priporočal, naj se na zunanjih zidovih, ki obdajajo četverooglato jedro, napravijo zaščitne lesene strešice na onih mestih, kjer je bila odstranjena ruša. Na teh mestih je opaziti, da vezivo trohni. Na ostalih mestih pokritih z rušo, zaenkrat ni potreba nobenih posebnih zaščitnih ukrepov, pač pa predlagam, da bi opazovali stanje in morebitne spremembe zidu, ki bo v zimi izpostavljeno. Tako dobljeni rezultati nam bodo služili pri bodoči konzervaciji zidov. Predlagal sem tov. Plestenjaku, naj bi pri bodočih izkopavanjih že presipavali izkopani material, ker s peskom, ki bi ga na ta način dobili, bi lahko posipali prostor med stolpom in zunanjim obzidjem.

Glede dokončne restavracije bi predlagal, naj bi plombirali vrhove zidov in jih pokrili z rušo. Prostor med stolpom in obzidjem pa posuli s peskom. Ker pa je teren nagnjen in je nevarnost, da bi se ob spodnjem delu nabirala voda, bi bilo potrebno izpeljati kanalizacijo pod temelji zunanjega obzidja. Sicer pa ne bi priporočal nobenih večkrat tako kompliciranih »uredivnih« posegov. Več se bo dalo reči, ko bo grad dokončno izkopen. Tedaj pa bi lahko tudi podrobneje določili ustrezne konzervatorske posege.«

Poročilo je Komelj dopolnil še z nasvetom o lokaciji transformatorja:

»Ker tov. ing. Detonijeve ni bilo v Škofji Loki in ker smo se preveč zamudili z ogledom na Kranclju, je bilo že prepozno, da bi mogli najti koga od gradbenega podjetja »Tehnika«, sem se s tov. Plestenjakom načelno pogovoril o postavitvi novega transformatorja. Na noben način ga ne smejo postaviti v stari mestni predel, ker bi zgradba, kakršnakoli bi bila, motila okolje starega mestnega dela, kar se tudi uprava gradbenega podjetja dobro zaveda. Zato naj bi postavili transformator v bližnji mestni okoliš, tudi tu na tak prostor, ki ne bi bil preveč izpostavljen, in v obliki, ki bi bila tudi okolici ustrezna.

Prav tako sem dal na koncu tov. Plestenjaku nasvete glede barvanja fasad. Naročil sem naj pazijo predvsem na morebitne ostanke slikarije in zaradi uspešnejše kontrole, naj obljubi delavcem nagrado, če bi morebiti na kaj naleteli.»¹⁶

Z Zavoda za spomeniško varstvo LRS (zanj ravnatelj Edo Turnher) je bilo muzeju 19. 10. 1954 sporočeno:

»Na podlagi komisijskega ogleda izkopa na Kranclju in posvetovanja s tov. ing. Bitencem, ki pozna dobro problem Kranclja, vam dodatno k poročilu s potovanja v Škofjo Loko, pošiljamo naše mnenje glede zavarovanja izkopanih temeljev in zidov nekdanjega stolpastega gradu na Kranclju:

Zidovi, ki so bili nekaj stoletij v zemlji, so razmeroma dobro ohranjeni, vendar je nevarnost, da se bo na zraku pričel hitrejši proces razkrajanja veziva, kar lahko opazujemo že na nekaterih razkritih mestih, kjer malta že odstopa od kamenja in se drobi med prsti. Da bi preprečili razpadanje zidov in pronicanje vlage v zidu, ki utegne biti pri sedaj odkopanih zidovih še bolj škodljiva, predlagamo, da se zid pri končni konservaciji na vrhu plombira. S tem se zapre možnost pronicanja vode v notranjost in izolira s plastjo ilovice, nato pa prekrije z rušo. Z razpoložljivim materialom bi dopolnili tudi nekatere slabše ohranjene in manjkajoče dele zidov. Za letos pa predlagamo da se zid zavaruje s provizorno leseno streho v celotnem obsegu, razen na onem mestu, kjer bi že sedaj napravili poizkus zavarovanja, katerega bi kasneje uporabili pri končni zaščiti. Stroški za zavarovanje bi bili minimalni, izvrše pa naj se pred snegom; zato naročamo Muzeju v Škofji Loki, naj oskrbi zavarovanje zidov in v smislu ustremini nasvetov tov. Plestenjaku ob priliki razgovora v zavodu dne 16. t. m.»¹⁷

Na zaprosilo za potrebno količino lesa za pokritje izkopanih zidov na Kranclju, 3,5 m³ tramičev 8 x 8 cm (skupaj 432 m) in 8 m³ desk 25 mm – colarc (skupaj 216 m), z dne 2. 11.,¹⁸ je LOMO Škofja Loka Muzej obvestil, da bo les posodilo podjetje Motor iz objekta bivšega lesnega obrata Dvor (situacija 25), ki ga bo demontiralo v najkrajšem času. Tako se je tudi zgodilo, saj je na dopisu, datiranem z 11. 11., ravnatelj Plestenjak pripisal:

»Rešitev: Les je v resnici posodila tovarna »Motor« 24. in 25. XII. Z njim so pokriti zidovi na Kranclju 10/I. 55.»¹⁹

Za opravljena izkopavanja, skupaj z »muzejskim tednom« v mesecu oktobru, je bila potrebna še četrta subvencija z istega naslova, tokrat v znesku 70.000 dinarjev. Nakazana je bila 7. 10. na tekoči račun Muzejskega društva, kar razberemo iz obračuna z dne 25. 11. 1954.²⁰ V dopisu istega datuma je Muzej zaprosil tudi za preostalih neizrabljenih 1.806 dinarjev, ki naj bi jih porabil za delno kritje še neporavnane računa za juto. Obračunu je bilo priloženih 57 računskih prilog.

Pričevanje o nadaljevanju izkopavanj in nadzorstvu pri restavratorskih delih na Kranclju, na Puštalu in pod Osovnikom nato zasledimo v Delovnem planu Muzeja v Škofji Loki za leto 1955, pod točko 1:²¹

»... Delo na Kranclju bo trajalo najmanj polovico leta in bo torej eno glavnih zaposlitev.»

Mnogo bolj nazorna pa je obravnava arheoloških izkopavanj v letu 1954 v delovnem poročilu Muzeja za to leto:²²

17 ZAL-ŠKL, ŠKL 391, t. e. (šklatla) 4, a. e. 15, Muzej v Škofji Loki, dopis št. 148/54.

18 Prav tam; Ljudskemu odboru Mestne občine Škofja Loka, dopis z dne 2. 11. 1954.

19 Prav tam; Les za pokritje zidovja na Kranclju, dopis št. 165/54.

20 Prav tam; Obračun subvencije (din 70.000) z dne 7. 10. 1954, dopis št. 174/54.

21 Prav tam; Delovni plan Muzeja v Škofji Loki za l. 1955, 18. 1. 1955.

22 Prav tam; Delovno poročilo Muzeja v Škofji Loki za l. 1954, 18. 1. 1955.

»Povsem nepričakovano smo zvedeli za odločitev Narodnega muzeja v Ljubljani, da bo na Kranclju (to je na vrhu, tik nad loškim mestom) vršil arheološko izkopavanje. Sicer sta imela v tem pravcu predhodne razgovore z ljubljansko ustanovo naš muzej in loško Muzejsko društvo. Ljudski odbor mestne občine v Škofji Loki je zagotovil finansiranje teh del, naša muzejska uprava pa je organizirala delovno silo in imela opravka z deli ostale tehnične narave ter vodila topogledne računovodske posle od začetka pa do konca izkopavnih del. Nameščenca Narodnega muzeja, tovariša prof. Stane Gabrovec in Rudolf Berce, sta pričela s kopanjem sond 25. junija. Oba strokovnjaka sta izkopavala še na Puštalu nad Trnjem (nad Staro Loko) ilirsko naselbino in teren neposredne okolice sedanje starološke cerkve. Izkopavanje slednjega je nato nadaljeval kustos kranjskega mestnega muzeja tov. Cene Avguštin. Odkrili so del temeljev prvotne romanske cerkve (ostale pokriva sedanja cerkev). Sonde na Kranclju so mogle pokazati, da je tod prav gotovo že v 12. stol. stal stolp z obrambnim zidom (oba s četverokotnim tlorisom in solidno romansko zidavo).

Ker se arheološka veda ne bavi več z raziskovanjem tega veka, ki spada že v domeno umetnostne zgodovine, je Narodni muzej s sondažnim izkopavanjem prenehal, ker je sicer prava raziskovalna dela opravil. Izkopavanje v potrebnem večjem obsegu je nato prevzel Plestenjak (26. 7.) in ga vodil do 13. XI. 1954.



Krancelj med izkopavanji, fotografirano 1955.

(foto: Tone Mlakar, fototeka Loškega muzeja Škofja Loka)



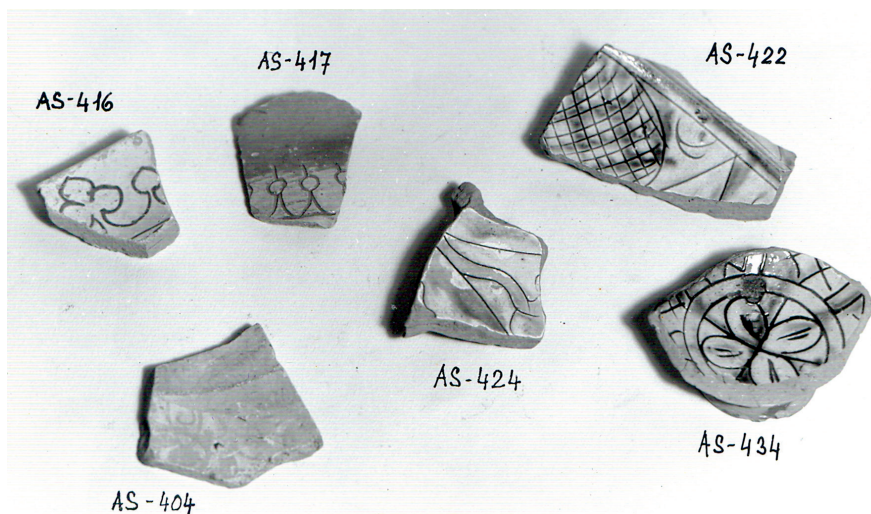
Bronasti svečnik v podobi paža iz 14. stoletja, Krancelj, fotografirano 1954. (foto: Jože Oblak, fototeka Loškega muzeja Škofja Loka)

Najdbe, ki sta jih dobila prof. Gabrovec in Berce, zaradi znanstvene preiskave še niso izročene naši upravi. Izkopanine, dobljene na Kranclju od 26. 7. dalje, pa so shranjene v našem muzeju. Eno teh najpomembnejših najdb pomeni kvaliteten bronast kipec paža s svečnikom iz 14. stol. in je doslej edini znani primer tovrstne plastike na Slovenskem.

Poleg tega predmeta so bile izkopane še železne konice puštic, železno orodje, fragmentirana keramika in steklo, kamnite krogle kot osnovno napadalno in obrambno sredstvo, srebrni denar itd. Polovico izkopavnih del in restavracijo zidov bo potrebno opraviti v l. 1955.»

Iz istega poročila je razviden tudi celoten znesek subvencije LOMO Škofja Loka za izkopavanja na Kranclju, na Puštalu in v Stari Loki (din 370.000). To je tudi zadnje poročilo Karla Plestenjaka, ki eksplicitno zadeva arheološka izkopavanja na teh lokacijah.

V Podatkih za elaborat o stanju muzejstva v zvezi z okrožnico Društva muzealcev



Deli poslikane keramike, Krancelj, fotografirano 1955. (foto: Jože Oblak, fototeka Loškega muzeja Škofja Loka)

in konservatorjev LRS v Ljubljani, z dne 22. 2. 1955, še oriše stanje škofjeloškega Muzeja,²³ nato pa 4. 4. 1955 Svet za prosveto in kulturo pri LOMO v Škofji Loki zaprosi za razrešnico z naslednjo vsebino:

»Podpisani Plestenjak Karel, ravnatelj Muzeja v Škofji Loki, odpovedujem svoje sedanje službeno mesto in prosim naslov, da me razreši s 30. aprilom 1955.

Svojo odpoved utemeljujem s sledečim:

1. Skrajno neugodne stanovanjske razmere, ki mi povzročajo nenaдомestljivo škodo na pohištву in ker je že tolíkoletna utesnjenost za mojo petčlansko družino preobčutna.

2. Na novo službeno mesto sem vabljen in se mi nudijo boljše stanovanjski in delovni pogoji.

Sicer me veže trimesečni odpovedni rok, ali nujne okoliščine zahtevajo, da me izjemoma razrešite z zaprosenim dnem. Novo stanovanje bo namreč s 1. majem izpraznjeno in ga moram takoj zasesti. Ker pa ločenega življenja iz zdravstvenih razlogov ne morem voditi, prosim za skrajšanje odpovednega roka.

*Smrt fašizmu – svobodo narodu!
Šk. Loka, dne 4. aprila 1955.»²⁴*

S svojo odločitvijo seznanili tudi Zavod za spomeniško varstvo LRS ter Odsek za znanost in visoke šole pri Svetu za prosveto in kulturo LRS.²⁵

Po odhodu Karla Plestenjaka iz škofjeloškega Muzeja zasledimo



Gotski pečnici, Kranceľ, fotografirano 1955.

(foto: Jože Oblak, fototeka Loškega muzeja Škofja Loka)



Ključa z Zgornjega stolpa, Kranceľ, fotografirano 1955.

(foto: Jože Oblak, fototeka Loškega muzeja Škofja Loka)

23 ZAL-ŠKL, ŠKL 391, t. e. (škatla) 4, a. e. 16, Podatki za elaborat o stanju muzejstva, dopis št. 24/55.

24 Prav tam; Plestenjak Karel, Prošnja za razrešnico, dopis št. 41/55.

25 Prav tam; Plestenjak Karel, Odpoved službe v škofjeloškem Muzeju, dopis št. 42/55.

poročanje o načrtovanih nadaljnjih izkopavanjih na Kranclju v letu 1955 iz dopisa Doroteje Gorišek, v. d. upravnika Muzeja, naslovljenega na Narodni muzej v Ljubljani:

»Letošnjega junija se bodo nadaljevala izkopavanja na loškem Kranclju. Po sklepu odborove seje Muz. društva z dne 4. V. t. l. prosimo, da nam naslov za kakšen dan pošlje prof. St. Gabrovca, ki je lansko leto vodil to delo, da bi dal potrebna nadaljnja navodila za izkopavanje in tudi potem tu in tam z obiskom spremljal naše delo. Z delom pričnemo predvidoma 13. junija.

Obenem Vam sporočamo, da letos niso predvidena nobena druga izkopavanja na našem terenu.»²⁶

Ravnatelj dr. Jože Kastelic v imenu Narodnega muzeja na dopis odgovori:

»... Vam damo na razpolago tov. kustosa Staneta Gabrovca, ki Vam bo sporočil dan prihoda. Prišel bo s tov. ing. Bitencem. Potne stroške pa mora nositi Vaš muzej.»²⁷

O konservaciji izkopa na Kranclju pa tudi Zavod za spomeniško varstvo LRS (zanj ravnatelj Edo Turnher) posreduje škofjeloškemu Muzeju naslednje napotke:

»V zvezi s konservacijo izkopa na Kranclju, Zavod za spomeniško varstvo LRS na podlagi komisijskega ogleda 16. 7. 1955 podaja sledeče mnenje o konservaciji izkopanih zidov in ureditve terena na Kranclju:

Z izvršeno konservacijo izkopanih zidov in ureditvijo Kranclja je treba v načelu predvsem ohraniti sedanjo obliko izkopa.



Rekonstruiran Kranclj, fotografirano 1955. (fototeka Loškega muzeja Škofja Loka)

26 Prav tam; Izkopavanja na »Kranclju«, dopis št. 75/55.

27 Prav tam; Muzej v Škofji Loki, dopis št. 79/55.

Zaradi uspešnejše konservacije zidov, ki so ležali že nekaj stoletij pod zemljo, pa je potrebno na nekaterih mestih rekonstruirati delno odpadle in manjkajoče dele zidu. Take dozidave, ki so predvsem zaščitnega značaja, je treba na primeren način tudi označiti – morda s kamenčki. Gornje dele je treba po potrebi zravnati, plombirati po možnosti s kamnitimi ploščami, podobno kot na rimskem zidu v Ljubljani, ker gre za sličen primer konservacije zidu. Na diskreten način je treba utrditi zidovje, obnoviti fuge, vendar ne tako, da bi te motile karakter zidave. Morda bi za trditev zidov bil na mestu injektor.

Ureditev okolice je treba prilagoditi izkopu. Izpeljava potov naj bo diskretna, izogibati se je postavljanja novih objektov v kakršni koli obliki. Izkopano ognjišče je treba prekriti s streho. Temelje zidov oziroma zidove, ki ne bi več vzdržali na zraku je treba po izvršenih meritvah in fotodokumentiranju ponovno zasuti.»²⁸

S tem dopisom, poslanim tudi v vednost ing. arh. Tonetu Bitencu, se v arhivskih virih tudi zaključijo poglavje o izkopavanjih na Kranclju.

VIRI:

Zgodovinski arhiv Ljubljana, Enota v Škofji Loki (ZAL-ŠKL)

SI-ZAL-ŠKL 391, Loški muzej Škofja Loka, t. e. (škatla) 4, a. e. 15; a. e. 16.

Slikovno gradivo

Fototeka Loškega muzeja Škofja Loka.

SI-ZAL-ŠKL 391, Loški muzej.

Družinski arhiv.

LITERATURA:

Plestenjak, Barbara: Življenje in delo muzealca in slikarja Karla Plestenjaka (1914–1963) : prispevek k petdesetletnici Loškega muzeja. V: *Loški razgledi* 37, Škofja Loka : Muzejsko društvo Škofja Loka, 1990, str. 204–206.



Pogled s Kranclja. Karel Plestenjak, Puštal s Hribcem, 1954, pastel na kartonu, 43,5 x 31 cm. (zasebna last)

28 Prav tam, Konservacija izkopa na Kranclju, dopis št. 100/55.

Summary

On the sixtieth anniversary of archaeological excavations on Krancelj

A review of archive material on archaeological excavations that took place from 1954 to 1955 in the area of Krancelj above Škofja Loka, as one of the earliest in the Škofja Loka region, is primarily bound to their sixtieth anniversary because of the documentary importance, about which testify the working reports and notes of Škofja Loka Museum from this period. Archival documentation, which is today kept by Historical Archives Ljubljana, Škofja Loka Unit, shows exemplarily the course of the excavations in the context of research work on Krancelj at that time.

On the initiative of the then Municipal Museum in Škofja Loka, which was headed from 1948 to 1955 by its first director, Karel Plestenjak (1914–1963), one of the founders of museology in Slovenia, archaeologists from the National Museum in Ljubljana, Stane Gabrovec and Rudolf Berce, excavated also the Illyrian settlement on Puštal above Trnje above Stara Loka and in the immediate vicinity of the then Stara Loka church (discovery of part of the foundations of the original Romanesque church). Cene Avguštin, curator of Kranj Municipal Museum, continued the excavation at the last location.

The archaeologists of the National Museum began exploratory excavations on Krancelj in the summer of 1954 and stopped them when they established that they were medieval walls. Karel Plestenjak undertook further work to the required greater extent and, at the site of the remains of an early example of a towered castle or tower with walls, already mentioned in sources in 1202 as a "castrum firmissimum", items that are today an important part of the archaeological collection in Škofja Loka Museum.