

Poselitev loškega ozemlja v arheoloških obdobjih

Nova stalna razstavna zbirka Loškega muzeja predstavlja materialne ostaline človekovega bivanja in njegovih dejavnosti na območju Škofje Loke, Poljanske in Selške doline ter dela Sorškega polja v času od eneolitika (bakrena doba) do konca poznoantičnega obdobja in naselitve Slovanov. Najdbe iz raziskanih naselij in grobišč ter posamezni naključno odkriti predmeti so razstavljeni v kronološkem zaporedju¹.

V starejši kameni dobi so sledovi naselitve le na južnem obrobju loškega ozemlja, na levem bregu Poljanske Sore pri Sopotu blizu Žirov. V jamskem najdišču *Majtjaževe kamre*² so odkrili z značilno tehniko izdelano kamnito orodje, ki dokazuje bivanje človeka v jami v dveh obdobjih: v srednjem paleolitiku (pred okoli 50.000 leti) v času nazobčane mousterienske kulture in, po vmesnem presledku, ponovno v poznem paleolitiku (pred okoli 17.000 leti) v času epigravettienške kulturne stopnje. Najdeni predmeti so v Narodnem muzeju v Ljubljani.

V srednji kameni dobi (mezolitik, 8000–4000 pr. n. š.) na Loškem ni sledov poselitve. Prav tako ni sledov poselitve v mlajši kameni dobi (neolitik, okoli 4000–2000 pr. n. š.), v času, ko lovsko in nabiralniško nomadsko življenje zamenjajo poljedelsko-živinorejske kulture in s tem povezana stalna naselitev. Pridobitev te kulturne stopnje je tudi izpopolnjena izdelava kamnitega orodja (glajenje in brušenje), predvsem pa pojav lončarstva in uporaba prostoročno izdelanih in žganih glinastih posod.

V prehodnem obdobju med mlajšo kameno in bronasto dobo, to je v bakreni dobi (eneolitik, okoli 2200–1800 pr. n. š.), so v alpskem in predalpskem prostoru pričeli izkoriščati bakrovo rudo, jo talili in iz nje izdelovali prve kovinske izdelke. Nahajališča bakrove rude so tudi na loškem ozemlju, na območju Sovodnja (Sovodenj, Hobovše, Nova Oselica in Otalež). Z metalurško dejavnostjo so povezana posamezna značilna orodja, ki so bila odkrita v bližini rudišč. Za drobljenje rude so verjetno uporabljali tudi kamnito kladihvasto sekiro iz *Sovodnja*. Izdelana je iz serpentinita sivozelene barve, zglajena in prevrtna za toporišče³.



Kamnita kladihvasta sekira iz Sovodnja (Foto Stane Šturm)

V bakreni dobi so bile naselbine praviloma na naravno zaščiteneh krajih. Ob robu Sorškega polja je bila pri *Drulovki*¹ na visoki savski terasi odkrita naselbina iz časa 1. četrtine 3. tisočletja pr. n. š. Odkriti fragmenti glinastih posod ter iz kamna izdelano orodje in orožje so shranjeni v Gorenjskem muzeju v Kranju.

Na južnem pobočju Lubnika so v jamah *Keverc na Lubniku* in v *Lubniški jami*, na višini 810 m, odkrili sledove naselitve in materialne kulture, ki po tipoloških značilnostih sodijo v predalpsko eneolitsko kulturno skupino (okoli 2200–1800 pr. n. š.). Odkrito kamnito, koščeno in roženo orodje je razmeroma maloštevilno, veliko pa je fragmentov prostoročno izdelanih glinastih posod. Prav te pa so najbolj pomembne za časovno in kulturno opredelitev najdišča. Uvrščajo ga v t. i. alpski facies lengyelske kulture oziroma v starejši horizont lasinjske kulture, hkrati pa oblikujejo tudi mlajši, *-lubniški tip*² z značilnim okrasom s ploskovnim belim inkrustiranjem ornamentov na novih, lokalnih oblikah posod. Najmlajše gradivo z vučedoloidnimi elementi (okras v kombinaciji vzporednih poševno vrezanih linij in vbodov) pa se z drugimi komponentami ob koncu eneolitika nadaljuje še v starejšo bronasto dobo³.

Ostaline materialne kulture, ki so jih odkrila raziskovanja v letih 1958, 1959, 1962 in 1964, predstavljajo predvsem številni fragmenti glinastih posod ter koščeni in kamniti izdelki. Kovinskih predmetov ni bilo. Najmanj je kamnitih predmetov: podolgovata sekira s šilastim čelom iz sivozelenega serpentinita, poškodovana ploščata sekira iz sljudastega peščenca, brusni kamni s sledovi brušenja (večji iz sivih peščenjakovih prodnikov in manjši iz rdečerjavega hematita). Iz kremenca in roženca so s skrbnim retuširanjem izdelani nožiči, rezila, praskala in pušična ost trikotne oblike. Za drobljenje in trenje so uporabljali kamnite žrnlje in predmet iz kalcita v obliki prisekanega stožca.

Dosti več je izdelkov iz živalskih kosti, ki so jih uporabljali kot orodje. Med njimi so: bodala, šila, dleta, lopatice in gladila. Votel obroč v obliki tuljave je rabil za nasaditev drugega orodja. Orodje so izdelovali tudi iz živalskega rogovja. Velika

sekira – kopača je iz jelenovega roga. Kot šila ali bodala pa so uporabljali obdelane in glajene srnjakove in kozje rogove. O uporabi pričajo tudi obdelani čekani divjih prašičev.

Največ je fragmentov prostoročno izdelanih glinastih posod različnih oblik in velikosti. Te so bile konične, bikonične, polkroglaste ali jajčasto oblikovane. Nekatere so imele različno oblikovane ročaje (trakasti, subkutani ročaj, prevrtna ušesca) ali pa držaje v obliki plastičnih bradavic in aplikacij. Nekaj posod je bilo izjemno velikih, nekaj pa celo miniaturnih. Veliko posod ima glajeno površino, nekatere med njimi celo do visokega sijaja. Večinoma so bile tudi



Kozji rog in rožena sekira - kopača iz Keverca (Foto Stane Šturm)

ornamentirane. Krasijo jih vrezane linije, vrezani trakovi, žlebljeni ornamenti in različni vbodi. Pojavlja se tudi okras z odtisi nohtov in prstov.

Na poseben način inkrustirani liki trikotnikov in spiralasto oblikovanih ornamentov sta nova elementa pri okraševanju posod, ki ju najdemo le tukaj. Zato ga imenujemo tudi »lubniški tip«. Med takimi posodami izstopa manjša jajčasta čaša z visokim vratom in okroglim dnom. Vsa njena zunanja površina je bila narezana z žlebiči in vbodi ter belo inkrustirana (inkrustacija je bela obloga, ki vsebuje kalcijev karbonat – kalcitno kreda z beljakovinskim vezivom – verjetno jajcem; na posodo je bila nanešena po žganju)⁶.

Med drugim gradivom iz žgane gline so še: žlica s tulcem za lesen držaj in okrogle, ploščate uteži. Podolgovat glinast pečatnik za odtiskovanje vzorca in veliko ledvičasto oblikovano utež pa lahko primerjamo le z enakimi predmeti, najdenimi v severni Italiji.

Med drugimi najdbami so zlasti zanimivi nakitni predmeti. Prevtana lupina morske školjke (iz rodu *Pectunculus*) je bila v rabi kot okrasni obesek, medtem ko so trije prevrtani živalski zobje bili sestavni del ogrlice (zobje domačega psa in jazbeca).

V obeh jamah je bilo odkrito po eno ognjišče. Analiza oglja iz debele plasti ognjiščnega pepela v Kevdercu je pokazala prisotnost listnatih in iglastih drevesnih vrst (breza, bukev, leska, črni in beli gaber, javor, hrast, jelka, tisa in dve vrsti bora).

Odkritih je bilo tudi dosti živalskih kostnih ostankov (med njimi veliko ožganih), katerih analiza⁷ je pokazala, da so prebivalci obeh jam v tem času poznali naslednje vrste domačih živali: konja, govedo, drobnico (kozy in ovce), psa in zelo verjetno tudi svinjo. Od divjadi pa jelena, srno, svinjo, bobra, polha, medveda, jazbeca in kuno. Po številu kostnih ostankov je na prvem mestu drobnica, kar obema jamskima najdiščema daje tudi živinorejsko-pašniški značaj.

Bronasta doba (1800–800 pr. n. š.) na loškem ozemlju ni zapustila značilnih naselbinskih sledov. V tem prazgodovinskem obdobju se je razvila tehnologija predelave nove kovine – bron in s tem v zvezi tudi kovinska obrt ter trgovina.

V pozno bronasto obdobje (1250–750 pr. n. š.) lahko uvrstimo le najdišče na *Zgornjem Povdnu* pod Ratitovcem⁸. Tu so ob veliki samotni skali s poskusnim izkopom leta 1988 odkrili fragmente glinastih posod, drobce oglja in droben sileks, neobdelan odbitek iz črnega kremena. Analiza drobcev oglja je pokazala, da je v tem času gozd v območju Ratitovca poleg drugih sestavljalo tudi naslednje drevje: bukev, smreka, macesen (?), jesen, javor, brinje in nedoločljiv iglavec. Najdišče, ki je na višini 1360 m, se uvršča med visokogorska alpska bronastodobna najdišča.

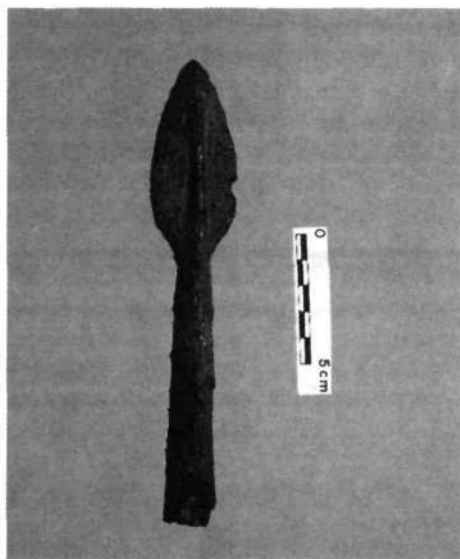
Za del pozne bronaste dobe, imenovane kultura žarnih grobišč, so značilni žgani pokopi v planih grobiščih in depojske najdbe bronastega orodja, orožja in surove rude. Take depojske najdbe tolmačijo kot zakladne zakope potujočih trgovcev in obrtnikov v nemirnih časih pozne bronaste dobe, pripisujejo pa jim tudi kultno oziroma sakralno vlogo. V hribovitem zaledju *Kranceljna* je bila naključno najdena bronasta tulasta sekira z dolgim vratom in predrtim ušescem pod odebeljenim robom tula za nasaditev⁹. Značilna je za obdobje kulture žarnih grobišč. Zaenkrat je iz tega časa osamljeno odkritje, dokazuje pa prehodnost loškega ozemlja tudi



Bronasta tulasta sekira iz hribovitega zaledja Kranceljna (Foto Stane Šturm)

ročnem oblikovanju glinastih posod pojavilo še lončarsko vreteno na ročni pogon. Ta pridobitev je omogočila večji izbor oblik in tudi višjo kakovost izdelkov. V tem času se uveljavi višinski tip utrjenega naselja, gradišče, ki je bilo obdano z debelim suhim zidom iz večjih kamnov brez malte. Obrambni zid je bil dodatno zavarovan še z zemljenimi nasipi.

Ostaline tako utrjene naselbine so odkrili na najvišji terasi 650 m visokega hriba *Puštal nad Trnjem*¹⁰. V poskusnih izkopih leta 1954 so bili odkriti ostanki hiše, postavljene na nizkih kamnitih temeljih v dveh vrstah, v kateri je bilo precej hišnega lepa (glinasta obloga iz šibja pletenih sten hiše) ter tlak iz ilovice z ostanki ognjišča. Na tlaku je bilo mnogo fragmentov glinastih posod, med njimi tudi uteži za statve, kamnit brus, drobci brona ter sprimek železne žindre s steklasto oblogo. Glinaste posode so bile na ostnjo ali ob robu ustja okrašene s plastično razčlenjenim okrasom ter z različnimi odtisi različnega orodja. Površine nekaterih posod so bile celo glajene. Ob robu terase pa so dokumentirali ostanke suho grajenega zidu in obrambnega nasipa naselbine. S svoje strateške lege je naselbina nadzirala in varovala vhod v Selško dolino v času okoli 800–600 pr. n. š.



Železna sulična ost iz Martinj Vrba (Foto Stane Šturm)

v pozni bronasti dobi, v času okoli 1000–900 pr. n. š.

Obdobju kulture žarnih grobišč sledi čas starejše železne dobe, halštatsko obdobje, ki traja vse do prihoda Keltov in njihove nadvlade v naših krajih. To je čas od 800–400 pr. n. š., čas, v katerem je na slovenskem ozemlju opazna izrazitejša razdelitev na posamezna kulturna območja. Po značilnostih materialne kulture se ločijo svetolucijska, ljubljanska in dolenska kulturna skupina. Halštatsko obdobje zaznamujejo predvsem uvedba in obdelava železa ter razvejena trgovina. V 6. stoletju pr. n. š. se je ob prostoro-

čnem oblikovanju glinastih posod pojavilo še lončarsko vreteno na ročni pogon. Ta pridobitev je omogočila večji izbor oblik in tudi višjo kakovost izdelkov. V tem času se uveljavi višinski tip utrjenega naselja, gradišče, ki je bilo obdano z debelim suhim zidom iz večjih kamnov brez malte. Obrambni zid je bil dodatno zavarovan še z zemljenimi nasipi.

Fragmente glinastih posod, ne pa sledov gradišča, so odkopali tudi na *Babniku nad Selci*¹¹ v Selški dolini. Posamezne naključne najdbe, tako železna sulična ost s krajšim ovalnim listom iz 6. stoletja pr. n. š. z *Martinj Vrba*,¹²

poškodovana bronasta certoška fibula iz 5. stoletja pr. n. š., ki je bila najdena pod vasjo *Rudno*¹⁵ in je shranjena v Narodnem muzeju v Ljubljani, ter bronasta fibula z zaključkom noge v obliki konjske glave z odprtim gobcem iz 4. stoletja pr. n. š. iz *Podgore*¹⁴, pričajo o starih prazgodovinskih poteh.

V prazgodovinski dobi so bile steze in poti uhojene in prilagojene naravni oblikovanosti tal in so povezovale posamezna naselitvena območja. V raznih obdobjih so se smeri teh poti spreminjale, povečevalo se je njihovo število in izboljševalo vzdrževanje. Vse to je pripomoglo k boljši povezavi med posameznimi naselji, ljudmi ter pospeševalo trgovske stike.

V *Godeških dobrih*, severno od Godešiča in Reteč, je bilo v prazgodovini obsežno gomilno grobišče. Že leta 1940 so odkopali dve gomili¹⁵, vendar brez pravega uspeha, saj sta bili obe že prej delno prekopani. Našli so le nekaj fragmentov glinastih halštatskih posod. Že pred tem (leta 1939 ?) so namreč v eni od njih našli šest bronastih zapestnic, izdelanih iz tanjše žice, trakasto ali cevasto oblikovane pločevine, ali vlite. Okrašene so z vrezanim okrasom.

S sistematičnim raziskovanjem gomil leta 1958¹⁶ so raziskali štiri gomile in v treh od njih ni bilo sledov pokopa. Pri sondiranju gomile D so že na globini 70 cm odkrili slabo ohranjen grob z žganim pokopom. V grob so poleg žare s pepelom pokojnika priložili še vsaj sedem posod, med njimi tudi situlasto posodo na nogi. Železni in bronasti pridatki (v grobu so bili zaradi pokojnikovega sežiga slabo ohranjeni ter pomešani s pepelom in kostmi na dnu grobne jame): dva ukrivljena železna noža, s svitki okrašena bronasta zapestnica, dve bronasti fibuli certoškega tipa (fibula z gumbom na nogi in samostrelno peresovino ter trakasta fibula z nažlebljenim lokom in ploščico na glavi) ter pravokotna bronasta pasna spona z ohranjenimi zakovicami za pritrditev na pas in s kavljem za spenjanje. Pasni sponi je kot sestavni del okova pripadal tudi bronast obroček okroglega preseka. Priloženi pridatki datirajo grob v 5. stoletje pr. n. š.



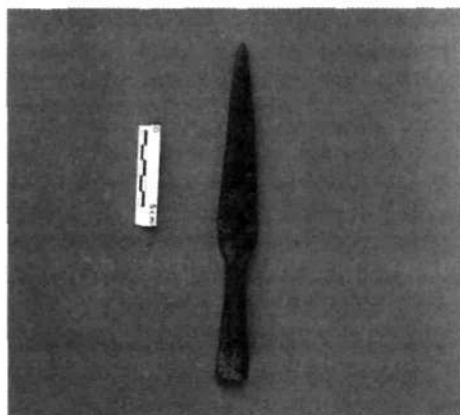
Kovinski pridatki iz groba v gomili D v Godeških dobrih (Foto Stane Šturm)

Doslej je ugotovljenih 54 gomil, razporejenih v petih bolj ali manj zaključenih skupinah. V skrajnem vzhodnem delu tega območja so, na nekoliko vzdignjenem platoju, vidni sledovi pripadajočega nižinskega naselja¹⁷. Njegovi prebivalci so svoje mrtve sežigali in pokopavali v gomilah in sicer ob koncu starejše železne dobe, v 5. stoletju pr. n. š. Pokojnikov pepel so shranili v veliko glinasto posodo, to pa skupaj z njegovimi osebnimi predmeti (nakit, orožje idr.) ter drugimi posodami položili v grob in pokopali v nasuti gomili. Značilnosti materialne kulture prebivalcev, poseljenih na ozemlju današnje Gorenjske, kažejo v tem času močne vplive dolenske kulturne skupine.

V 5. in 4. stoletju pr. n. š. se življenje nadaljuje v okvirih halštatskih skupnosti. Šele s prihodom Kelto v na prostor jugovzhodnih Alp, okoli 300 pr. n. š., se uve-

ljavijo novi kulturni pojavi, značilni za čas mlajše železne dobe (latenska doba, od 3. do konca 1. stoletja pr. n. š.). Med njimi so vsekakor najpomembnejši uvedba železnega rala v poljedelstvu, uporaba hitro se vrtečega lončarskega vretena na nožni pogon in kovanje lastnega denarja. Na Slovenskem so se v tem obdobju oblikovale štiri značilne kulturne skupine: mokronoška, viniška, notranjsko-kraška in idrijska. Na območju osrednje Slovenije, s tem pa tudi na loškem ozemlju, se je naselilo keltsko pleme Tavriskov. V 1. stoletju pr. n. š. pa je bil gorenjski prostor vključen v močno plemensko zvezo noriškega kraljestva. Iz časa mlajše železne dobe na Loškem nimamo sledov poselitve.

Že v času ilirske vojne (35–33 pr. n. š.) je z vojaško osvojitvijo prišla večina slovenskega ozemlja (zahodni, osrednji in južni deli) pod oblast Rima. Pričela se je obsežna romanizacija s prilagajanjem in prevzemanjem rimske materialne in duhovne kulture. V rimski dobi ni bilo čez loško ozemlje speljanih velikih državnih cest, temveč le stranske, vicinalne ceste, ki pa so bile zaradi izrazite prehodnosti loškega ozemlja zelo pomembne¹⁸. Taka cesta je v dveh smereh povezovala Emono (Ljubljana) in Carnium (Kranj). Prva je potekala čez Medvode, Soro, Škofjo Loko, Žabnico in Stražišče, druga pa se je v Medvodah odcepila in šla čez Sorško polje in Stražišče do Kranja in naprej na Koroško. V dveh smereh je bila Škofja Loka prek Mosta na Soči povezana s Tolminom in naprej s Furlanijo. Prva je potekala po Selški dolini in dolini Bače (Stara Loka, Železniki, Petrovo Brdo, Podbrdo), druga pa iz Škofje Loke čez Poljane, Podgoro, Novo Oselico, Cerkno in po dolini Bače do Mosta na Soči.



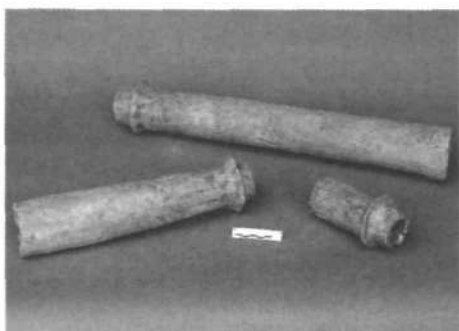
Železna sulična ost iz Žabnice (Foto Stane Šturm)

toviti le kraj vodnega zajetja. Rimske vodovodne cevi²² so bile odkrite v *Škofji Loki*, v *Binklju* pri Stari Loki in *Trnju* pri Stari Loki. V Trnju je bilo vodno zajetje v severovzhodnem pobočju Puštala. V Poljanski dolini so odkopali vodovodne cevi v *Javorjab* in *Muravah* – z vodnim zajetjem v Muravah, v *Stari Oselici* – z vodnim zajetjem v severovzhodnem pobočju griča Razbojnik ter v *Kremeniku*. V Selški dolini je bila vodovodna napeljava odkrita v *Davči*.

Naključne najdbe iz rimskega obdobja ne kažejo na trajnejšo poselitve na Loškem, temveč le poudarjajo prehodnost ozemlja. Bronasta profilirana fibula z gumbom na visokem loku z *Malenskega vrha*¹⁹ je bila sponka za spenjanje oblačila. Značilna je za čas 1. in 2. stoletja. O cestnoprometnih zvezah govore tudi naključno najdeni predmeti, ki so bili nekoč izgubljeni ob vicinalni cesti Emona-Carnium: železna podkev iz *Reteč*²⁰ in železna sulična ost iz *Žabnice*²¹.

Tudi najdbe rimskih vodovodov z napeljavo iz glinastih vodovodnih cevi niso posredno pripeljale do poselitvenih lokacij. Pri nekaterih je bilo mogoče ugo-

Velikost glinastih vodovodnih cevi je bila odvisna tudi od potrebe po količini vode. Na Loškem najdene cele glinaste cevi so dolge od 25 do 51,6 cm. Izdelane so bile na lončarskem vretenu (cevi iz Trnja, Javorja, Stare Oselice) ali pa prostoročno (cevi iz Škofje Loke, Binklja, Kremenika in Davče). Vhodne in izhodne odprtine cevi oziroma priključki za spajanje pa so bili različno oblikovani.



Glinaste vodovodne cevi iz Škofje Loke (Foto Stane Šturm)

Šele v poznoantičnem času imamo na Loškem dokumentirane ostaline stalne poselitve. V *Žabnici*²³, pri sedanjem pokopališču, je bila odkrita rimska podeželska hiša, villa rustica. Njene gradbene ostaline je razkril poskusni izkop leta 1982. Pravokoten prostor z notranjimi dimenzijami 8x3,8 m je služil za gospodarske namene in je zato grobo tlakovan z drobnim neobdelanim kamenjem. Vzhodno od tega prostora je bil stanovanjski del hiše, z ostanki strešne kritine, tubulature in mozaičnega tlaka iz belih, črnih in večjih sivih kamenčkov. Oba prostora pripadata eni gradbeni fazi. Z najdbo treh bronastih novcev, centenionalov rimskega cesarja Konstancija II. (kovani med leti 351 in 361) je stavba okvirno datirana v sredino 4. stoletja.

Med drobnimi najdbami prevladujejo ostanki strešne kritine: manjši kosi tegul (velikih ploščatih strešnih opek z robniki na dveh straneh) in kosi imbreksov (polkrožnih strešnih žlebnjakov). Številni so tudi kosi tubulature. Fragmenti tubulov, votlih pokončnih opek z odprtinami na ožjih stranicah, so ostaline rimske napeljave za kanalno ogrevanje sten bivalnih prostorov z vročim zrakom. Med redkimi ostanki glinastih posod prevladujejo kosi grobe hišne lončenine, okrašene z glavničastim in metličastim okrasom. Ohranjena sta tudi del pokrovke in del terilne posode. Nekaj železnih žebeljev, ostanki bronastih predmetov, fragmenta dveh glinastih pečatnih oljenk, del ročaja steklenega vrčka in drobec stenskega ometa z ohranjeno dvo-barvno poslikavo (pas pompejansko rdeče barve obroblja na obeh straneh pas bele barve) dopolnjujejo skromno število najdb. Večje število mozaičnih kamenčkov, belih, črnih in večjih sivih pa v prostoru, kjer so bili najdeni, ne omogoča rekonstrukcije mozaične ploške.

Takšna, čeprav skromnejša stavba kot v *Žabnici*, vendar pa iz istega časa, je bila ugotovljena tudi v *Spodnjih Bitnjah*²⁴. Obe najdišči potrjujeta, da je bilo Sorško polje vsaj od pozne antike dalje poljedelsko pomembno. Tudi najdba dela kamnitih žrmelj (iz drobno zrnatega rdečkastega peščenjaka) v *Srednjih Bitnjah*²⁵ dopolnjuje naseljitveno podobo Sorškega polja, pa čeprav ne moremo z gotovostjo trditi, ali so jih uporabljali že v rimskem času in ne v kasnejšem staroslovanskem času ali pa celo šele v času bavarske kolonizacije Sorškega polja. Žrmlje so shranjene v Gorenjskem muzeju v Kranju.

V rimski dobi so bila pokopališča po pravilu zunaj strnjenih naselij in so ležala ob mestnih vpadnicah oziroma ob cestah, ki so vodile iz naselij. Tako so v *Starem*

*Dvoru*²⁶, ob cesti, ki je vodila iz Škofje Loke proti Kranju, že pred letom 1940 naključno našli posamezne predmete, ki pa so značilni grobni pridatki: sivorjavo žgan trebušast vrč z enim ročajem, rdečerjavo obarvano ovalno čašo s sedlasto izvihano nogo, v kalupu izdelano pečatno oljenko z imenom izdelovalca CRESCES ter tri železne nože z različno oblikovanimi nastavki za oblogo držaja. Poleg njih je bil najden tudi del človeške lobanje²⁷, ki sodi v starostno obdobje senilis (starost nad 60 let), za določitev spola pokojnika pa je fragment žal premajhen. Vsi ti predmeti, ki pa niso bili pridatki v enem grobu, okvirno sodijo v čas od začetka 2. stoletja do druge polovice 4. stoletja, kar govori o daljšem času uporabe pokopališča. Kje je bila rimska naselbina, iz katere so svoje mrtve pokopavali ob cesti pri Starem Dvoru, do danes še ni ugotovljeno.

Rimljani so umrle običajno sežigali. Žaro s pepelom pokojnika so polagali v različne grobne konstrukcije pod zemljo ter grobove označili z nagrobniki s podatki o umrlih. Verjeli so v posmrtno življenje, zato so pokojnikom v grobove polagali vse, kar naj bi le-ta potreboval v onostranstvu. Skoraj vedno je bila kot simbol svetlobe priložena tudi oljenka. Kasneje, v pozni antiki, se je pod vplivom krščanstva uveljavil skeletni pokop. Truplo so pogosto pokopali v lesenih rakvah, včasih pa tudi v kamnitih sarkofagih. Del takega sarkofaga iz sivega peščenca, z reliefno izklesano podobo pokojnika na ožji stranici, je vzdan v podnožje zvonika ž. c. sv. Urha v *Žabnici*²⁸. Upodobljen je moški, ki sedi na stolu in v roki drži zvitek papirja.



Del sarkofaga z upodobitvijo pokojnika iz *Žabnice* (Foto Tomaž Lunder)

Spomenik, ki je verjetno nastal v drugi polovici 2. stoletja, je bil kasneje uporabljen kot gradbeni material in je dokaj grobo obklesan. Vse podrobnosti so močno zabrisane. Dokazuje pa prisotnost rimskega pokopališča tudi v okolici *Žabnice*, kjer so, ob cesti proti Kranju, prebivalci poljedelskih zaselkov na Sorškem polju pokopavali svoje mrtve.

Od konca 4. stoletja dalje, v nemirnih in nevarnih časih pozne antike in preseljevanja ljudstev, so čez slovensko ozemlje prodirala germanska plemena na poti iz Podonavja v Italijo. Zato je bil ob glavnih vpadnicah zgrajen sistem zapornih zidov (*Claustra Alpium Iuliarum*), ki je s severovzhoda varoval dostop na Apeninski polotok. Glavno vpadnico, cesto *Emona* (Ljubljana)–*Aquileia* (Oglej) so varovali trije sistemi vzporednih zapornih zidov (nad *Vrhniko*, nad *Logatcem* in nad *Hrušico*)²⁹. V sklopu sistema alpskih zapor je *limes*, kot utrjena meja, ugotovljen tudi ob jugozahodnem robu

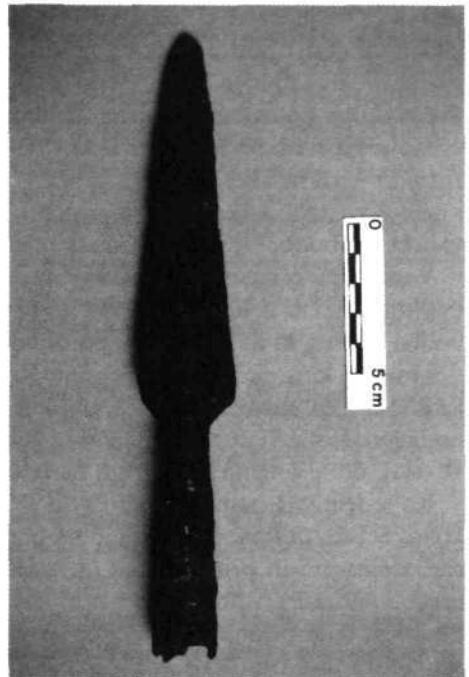
loškega ozemlja, kjer je predvsem pri *Novi Oselici* varoval prehod vicinalne ceste iz Poljanske doline proti Furlaniji. Varovani pa so bili tudi manjši cestni prehodi. Sledovi in ostanki takih nasipov so še vidni po razvodju med Škofjem in Bevkovim vrhom, na sedlih Vrhulce, Vrata in Kladje ter na vmesnih grebenih. Sledovi takih nasipov so ponekod vidni tudi še južno od Bevkovega vrha³⁰. Ena takih poti je peljala tudi čez *Mrovljev grič*, ki je na razvodju med dolino Kopačnice in dolino Cerknice. Tu je bila naključno najdena železna sulična ost s tulastim nastavkom za nasaditev³¹.

Med ljudstvi, ki so prodirala v Italijo, so naše kraje prvi prešli Zahodni Goti (Vizigoti) pod vodstvom Alariha. Huni so pod vodstvom Atile v dveh pohodih (leta 451 in 452) opustošili slovensko ozemlje. Vzhodni Goti (Ostrogoti) pa so pod vodstvom Teoderika leta 489 na Soči premagali Odoakra in 493 ustanovili na severnoitalskem prostoru svojo državo.

Ta je do leta 536 segala tudi čez naše kraje in zapustila sledove v Kranju. Okoli leta 546 so se iz Panonije v severnoitalski prostor selili Langobardi, ki so imeli pomembno postojanko v Kranju.

V nemirnem času pozne antike je prebivalstvo živelo v stalni nevarnosti. Umikali so se na stare, utrjene višinske postojanke, kjer so si uredili pribežališča (refugije). Na loškem ozemlju so iz tega obdobja odkriti sledovi na halštatskem gradišču na *Puštalu nad Trnjem*. Med prazgodovinskim, železnodobnim gradivom, ki so ga odkopali v poskusnem izkopu leta 1954, so bili pomešani tudi fragmenti iz mlajših obdobj³². Tako so odkrili tipične fragmente poznoantičnih glinastih posod s porozno površino in dele posod, prevlečenih z značilnim steklastim loščem, rumenkastozelene ali zelene barve, ki sodijo v čas 4. in prve polovice 5. stoletja. Med tem gradivom je bil tudi fragment sivočrno žganega lončka z vglajenim ornamentom visečih rombov, ki je značilen izdelek langobardskega lončarstva iz druge polovice 6. stoletja. Leta 1990 naključno najdena fibula, drobna bronasta okrasna zaponka v obliki goloba, sodi v čas 5. ali 6. stoletja. Ptica ima peruti nakazane s po dvema vrezoma, trikotno oblikovan rep pa krasijo štirje krožci s piko v sredini³³. Srebrn novc, četrt silikva vzhodnogotskega vladarja Teoderika (471–526), pa je bil kovan med leti 518 in 526³⁴.

Z odhodom Langobardov leta 568 v Italijo so se na izpraznjeni prostor začeli naseljevati Slovani. Z njimi so čez ljubljanski prostor vdirali tudi Avari, srednjeazij-



Železna sulična ost z najdišča *Mrovljev grič*
(Foto Stane Šturm)

sko stepsko ljudstvo, ki so na svoji poti v Furlanijo ob robu loškega ozemlja (ob stari prometni cesti) pustili sledove na hribu *Hom* nad Soro³⁵. Tu so odkrili del pasne garniture, dva tipična lita avarska jezička, ki sta značilna za pozno avarsko dobo, to je čas druge polovice 8. stoletja. Shranjena sta v Narodnem muzeju v Ljubljani.

Slovanskih naselbinskih ostankov na Loškem zaenkrat ne poznamo. Le v *Srednjih Bitnjah*³⁶ odkriti skeletni grobovi iz 9.–10. stoletja s pridatki, med katerimi je značilen lonec z vrezano valovnico na ramenu, potrjujejo poseljenost Sorškega polja v slovanskem obdobju. Predmeti so shranjeni v Gorenjskem muzeju v Kranju.

Vendar pa o naselitvi Slovanov na loškem ozemlju ne more biti dvoma. V treh darilnih listinah iz leta 973 in 989 so pisno sporočena številna krajevna, ledinska in vodna imena, ki so se skoraj vsa ohranila do danes³⁷. Štiri med njimi so naselbinska imena, ki neposredno potrjujejo staroslovansko naselitev: LONCA (Stara Loka), SABNIZA (Žabnica), SUSANE (Suha) in ZELCAH (Selca). Na meji loške posesti pa je omenjen še CASTRUM BOSISEN³⁸, grad ali gradišče, ki je v času druge polovice 10. stol. edini omenjeni castrum na področju Gorenjske.

Ko je leta 973 nemški cesar Oton II. podelil freisinškemu škofu Abrahamu Staro Loko, Selško in Poljansko dolino ter Sorško polje, se je na Loškem (tudi še s kasnejšimi daritvami in pridobitvami ozemlja) izoblikovalo zemljiško sklenjeno in organizirano loško gospostvo. Načrtna kolonizacija in poselitev novih naseljencev na območju tako pridobljenega ozemlja pa je prekrila in marsikje tudi uničila sledove staroslovanske poselitve.

Opombe

¹ Zbirka je postavljena v severnem traktu prvega nadstropja Loškega muzeja. Za javnost je bila odprta 28. junija 1997 in se tako uvrstila med prireditve v počastitev praznika občine Škofja Loka. Projektant prenovitve razstavnega prostora, opreme za zbirko in oblikovalec postavitve je Marjan Loboda, D. I. A. Izbor razstavljenega gradiva in dokumentacije, strokovne opise in tekste je pripravila Zorka Šubic, muzejska svetovalka za arheologijo. Keramično in kovinsko gradivo so konservirali in restavrirali v Ljubljani dipl. arheolog Ivan Puš in Maja Korošec ter konservatorja Loškega muzeja Zdenka Kramar in Anton Hafner. Fotografije so iz fototeke Enote za arheologijo.

V 16 vitrinah je razstavljenih skupaj 454 enot arheološkega gradiva. Na 18 panojih so s 96 črno-belimi fotografijami in podrobnimi opisi predstavljena posamezna najdišča in odkriti predmeti. Na treh panojih je v tekstu podan časovni pregled poselitve loškega ozemlja in njegovega obrobja od eneolitika do izteka poznoantičnega obdobja in naselitve Slovanov. Dokumentacijski del dopolnjujeta še dva zemljevida z vrisanimi lokacijami z najdbami dokumentiranih arheoloških najdišč ter ena barvna fotografija.

² Franc Osole, Paleolitska kulturna zapuščina v Matjaževih kamrah. *Loški razgledi* /dalje: LR/ 21, Škofja Loka 1974, str. 24–40. Isti, Matjaževe kamre. Paleolitsko jamsko najdišče. *Arheološki vestnik* /dalje: AV/ 27, Ljubljana 1976, str. 13–41.

³ Kladiavsto sekuro je 11. 10. 1990 Loškemu muzeju daroval najditelj Srečko Debeljak iz Sovodnja.

⁴ Josip Korošec, Drulovka. Ljubljana 1960, *Zbornik Filozofske fakultete III/4*.

⁵ Franc Leben, Materialna kultura in izsledki izkopavanj v Kevdercu in Lubniški jami. *Acta carsologica* 3, Ljubljana 1963, str. 213–274 (z navedeno starejšo literaturo). Isti, Opredelitev neolitske in eneolitske keramike iz jamskih najdišč jugovzhodnega alpskega prostora. *AV* 24, 1972, str. 145–160. Isti, Pomen lubniških izkopavin za slovensko prazgodovino. *LR* 20, 1973, str. 19–28. Paola Korošec, Eneolitik Slovenije. *AV* 24, 1972, str. 167–216.

⁶ Preiskavo in analizo bele obloge na keramičnih posodah je leta 1993 napravil dipl. ing. kemije Ivo Nemeč v Restavratorskem centru Republike Slovenije v Ljubljani. Tipkopis v dokumentaciji Enote za arheologijo Loškega muzeja.

- ⁵ Izvrednotenje favne- in strokovno analizo okostnih ostankov iz Kevderca in Lubniške jame je 1991. leta izdelal dipl. arheolog Ivan Turk iz ZRC Iza SAZU v Ljubljani. Tipkopis v dokumentaciji Enot za arheologijo Loškega muzeja.
- ⁸ Ivan Turk in Alojz Šercelj. Najstarejši dokazani obisk Ratitovca. Arheološke najdbe na Zgornjem Povdnu. *LR* 35, 1988, str. 11–18.
- ⁹ Bronasta tulasta sekira je bila za arheološko zbirko Loškega muzeja odkupljena 30. 12. 1987.
- ¹⁰ Bogo Teply, Delo muzejev v l. 1953–1954. *Varstvo spomenikov /dalje VS/* 5, Ljubljana 1955, str. 175. Stane Gabrovec, Zapisnik (izvleček na treh straneh), sestavljen 12. 7. 1984 po originalnih zapiskih iz časa sondiranja leta 1954 na Puštalu nad Trnjem. Tipkopis v dokumentaciji Enot za arheologijo Loškega muzeja.
- ¹¹ Jože Oman in Boris Vičič, Babnik nad Selcami. *VS* 27, 1985, str. 210.
- ¹² Železno sulično ost sta 30. 10. 1990 Loškemu muzeju darovala najditelja Majda in Oton Demšar iz Martinj Vrha.
- ¹³ Alfons Müllner, *Argo* 5, Ljubljana 1897, str. 72, T.II/14.
- ¹⁴ Janez Eržen, Najdba rimske fibule. *LR* 7, 1960, str. 220–221. Stane Gabrovec, Zagorje v prazgodovini. *AV* 17, 1966, str. 19–49. Na str. 34, v seznamu h karti 3, je pod zaporedno št. 4 za najdišče naše fibule namesto Podgora pomotoma navedena Gorenja vas. Fibula je danes izgubljena, vendar pa je v zbirki vseeno predstavljena s starimi posnetki iz časa najdbe, saj je pomemben člen v časovnem zaporedju arheoloških obdobji, ki so dokumentirana na loškem ozemlju.
- ¹⁵ -?, Predzgodovinske najdbe v okolici Škofje Loke. *Slovenec* 6. 10. 1940, str. 5 in 6.
- ¹⁶ Franc Leben, Nova arheološka odkritja v okolici Škofje Loke. *LR* 6, 1959, str. 83–90.
- ¹⁷ Janez Eržen, Arheološki objekti na Sorškem polju. *LR* 10, 1963, str. 74–83.
- ¹⁸ Jaro Šašel, Rimske ceste v Sloveniji. *Arheološka najdišča Slovenije /dalje: ANSI/* 1975, str. 74–99. Franc Truhlar, Stara pota ter poskus rekonstrukcije nekdanje prometne mreže. *ANSI* 1975, str. 99–104.
- ¹⁹ Bronasta fibula je shranjena v Narodnem muzeju v Ljubljani. V zbirki je razstavljena njena kopija, ki so jo izdelali v Konservatorskem oddelku Narodnega muzeja.
- ²⁰ Zorka Šubic, Reteče. *VS* 34, 1992, str. 292. Podkev je v zasebni lasti. V zbirki je razstavljena njena kopija, ki jo je izdelal konservator Anton Hafner v Konservatorski delavnici Loškega muzeja.
- ²¹ Milan Sagadin, Žabnica. *VS* 25, 1983, str. 277. Železno sulično ost je našla Antonija Šifer iz Žabnice in jo 13. 12. 1983 darovala Loškemu muzeju.
- ²² Rajko Brank, Rimski vodovodi na Loškem. *LR* 20, 1973, str. 29–36 (z navedeno starejšo literaturo). Isti, Ob najdbi rimskega vodovoda nad Trnjem pri Stari Loki. *LR* 23, 1976, str. 11–14. Zorka Šubic, Binkelj. *VS* 26, 1984, str. 221. Andrej Valič, Kremenik nad Poljanami. *VS* 35/36, 1995, str. 109.
- ²³ Zorka Šubic in Milan Sagadin, Poznorimska stavba v Žabnici. *LR* 30, 1983, str. 15–31 (z navedeno starejšo literaturo).
- ²⁴ Milan Sagadin, Ostanke antične stavbe v Spodnjem Bitnju. *LR* 30, 1983, str. 32–34.
- ²⁵ Andrej Valič, Srednje Bitnje. *VS* 28, 1986, str. 274.
- ²⁶ Pavle Blaznik, Kolonizacija in kmetско podložništvo na Sorškem polju. *SAZU* 1, *Razprave* 2, Ljubljana 1953, str. 143.
- ²⁷ Petra Leben-Seljak, Antropološka obdelava lobanje Stari dvor, inv. št. LM AR 4. Tipkopis z dne 5. 11. 1987 v dokumentaciji Enot za arheologijo Loškega muzeja.
- ²⁸ Milan Sagadin, Žabnica. *VS* 37/96, Poročila, 1998, str. 150.
- ²⁹ Jaro Šašel, *Claustra Alpium Iuliarum. Katalogi in monografije* 5, Ljubljana 1971.
- ³⁰ Rajko Brank, Sledovi nasipov poznoantičnih obrambnih zapor pri Novi Oselici. *LR* 26, 1979, str. 18–23 /z navedeno starejšo literaturo/.
- ³¹ Sulična ost je v zasebni lasti. V zbirki je razstavljena kopija, ki jo je izdelal konservator Anton Hafner v Konservatorski delavnici Loškega muzeja.
- ³² Glej op. 10 in neobjavljeno izkopano gradivo v Loškem muzeju.
- ³³ Timotej Knific in Milan Sagadin, Pismo brez pisave. Arheologija o prvih stoletjih krščanstva na Slovenskem. *Katalog, Ljubljana 1991*, št. 72, str. 75. Fibula je shranjena v Narodnem muzeju v Ljubljani, v zbirki pa je predstavljena s črno-belimi fotografijami.
- ³⁴ Tudi srebrn novček je shranjen v Narodnem muzeju v Ljubljani. V zbirki je predstavljen s črno-belo fotografijo avera in revera.

- ³⁵ Slavko Ciglencečki, Prispevek k arheološki sliki Carneole v zgodnjerednjeveškem obdobju. *Histria archaeologica* 20–21, Pula 1989–1990, str. 151–164.
- ³⁶ Andrej Valič, Staroslovansko grobišče v Smokuču pri Žirovnici in Srednjem Bitnju pri Kranju. *AV 13–14*, 1962–1963, str. 565–578. Timotej Knific, Dve staroslovanski grobišči z ozemlja loškega gospostva. *LR* 22, 1975, str. 11–23. Isti, Dve staroslovanski grobišči z ozemlja loškega gospostva (Dodatek). *LR* 23, 1976, str. 337.
- ³⁷ Pavle Blaznik, *Škofja Loka in loško gospostvo (973–1803)*. Škofja Loka 1973, str. 6.
- ³⁸ Rajko Brank, Castrum Bosisen, po listinah najstarejši grad na Gorenjskem. *LR* 19, 1973 (pravilno 1972), str. 48–57.

ZUSAMMENFASSUNG

Die Besiedlung des Loka-Gebietes in archäologischen Perioden

Die Dauerausstellung mit dem Titel »Die Besiedlung im Gebiet von Škofja Loka in archäologischen Perioden« wird im nördlichen Trakt des ersten Stockes im Museum von Škofja Loka ausgestellt. Für die Öffentlichkeit wurde die Sammlung am 28. Juni 1997 zur Schau gestellt.

In der Sammlung werden materielle Reste der menschlichen Existenz und seiner Tätigkeiten aus dem Gebiet von Škofja Loka, aus dem Poljane- und Selca-Tal, sowie auch aus einem Teil des Sorško polje dargestellt. Das sind die Funde aus der Zeit des Äneolithikums (die Kupferzeit) bis zur Spätantike und der Slawenbesiedlung. Das Fundgut aus den erforschten Siedlungen und Gräberfeldern, sowie auch vereinzelt zufällig gefundene Funde, folgen sich in chronologischer Zeitfolge.

Das Leben in der Kupferzeit wird mit den Siedlungsresten (aus den Höhlen Kevderc und Lubniška jama, in einer Höhenlage von 810 Metern), mit dem typischen Werkzeug, Schmuck und Fragmenten von Tongefäßen dargestellt. Einige von diesen Tongefäßen sind mit weißinkrustierten Dreiecken und spiralförmigen Ornamenten verziert (Keramik der Lubnik-Variante). Tongefäßfragmente aus Zgornji Povden (1360 m) unter dem Ratitovec, aus der Bronzezeit, sprechen für den Wohnsitz des Menschen auch auf den höheren Standorten. Die Durchgängigkeit des Gebietes von Škofja Loka zur Zeit der Urnenfelderkultur wird durch einen Zufallsfund des Tüllenbeils aus dem Berghinterland des Krancelj bestätigt.

Die Reste aus der älteren Eisenzeit, wie zum Beispiel Reste eines Hauses mit der Feuerstelle, der Lehmverputz, die Webstuhlgewichte, Fragmente der Keramikgefäße aus der Höhenburg Puštal oberhalb des Dorfes Trnje (650 m), sind der Beweis für eine Dauerbesiedlung. Eine eiserne Lanzenspitze und zwei Bronzefibeln bestätigen, als zufällige Funde außerhalb den Siedlungen, die schon etablierten Wege durch das Selca- und Poljane-Tal. Die Gegenstände aus der Grabhügel-Nekropole in Godeške dobrane, Tongefäße und persönliche Gegenstände des Gestorbenen (Schmuck, Werkzeug und Waffe), bringen uns die Mentalität und den Glauben des eisenzeitlichen Menschen näher.

Die Römer hinterlassen im Gebiet von Škofja Loka keine mehrzähligen Spuren. Man fand nur einige Wasserleitungen aus tönernen Rohren. Die Siedlungen, zu denen diese Wasserleitungen führen sollten, wurden aber nicht entdeckt. Ein Beweis, der für eine ständige Besiedlung spricht, sind nur einige Reste der spätantiken villa rustica in Žabnica, wo Mosaikbodenfragmente freigelegt wurden, und Beigaben aus den zerstörten Gräbern (Tongefäße, Eisenmesser, Öllampe) in der Nähe von Stari dvor in Škofja Loka.

In den unruhigen und gefährlichen Zeiten der Spätantike und der Völkerwanderung, als der Limes (röm. Grenzwall) am südwestlichen Rand des Gebietes von Škofja Loka die Verkehrsübergänge nach Friaul bewachte, zog die Bevölkerung aus der Tiefebene zurück und fand in den schwerer zugänglichen Bergen Zuflucht. Das beweisen auch Funde aus der Höhenburg an der Anhöhe Puštal oberhalb des Dorfes Trnje: charakteristische mit der Glasglasur überzogene Tongefäße, die Bronzefibel in Form einer Taube, eine Silbermünze des ostgotischen Herrschers Theoderik (471–526) und ein Teil des langobardischen Töpfchens. Eine Slawische Besiedlung im Gebiet von Škofja Loka ist bis jetzt noch nicht archäologisch nachweisbar. Nur am nordöstlichen Rand des Gebietes von Škofja Loka, in Srednje Bitnje, wurden Skelletgräber mit den Beigaben aus dem 9.–10. Jh. entdeckt. Diese Funde, die die Anwesenheit der Slawen am Sorško polje beweisen, wurden im Regionalmuseum in Kranj aufbewahrt.