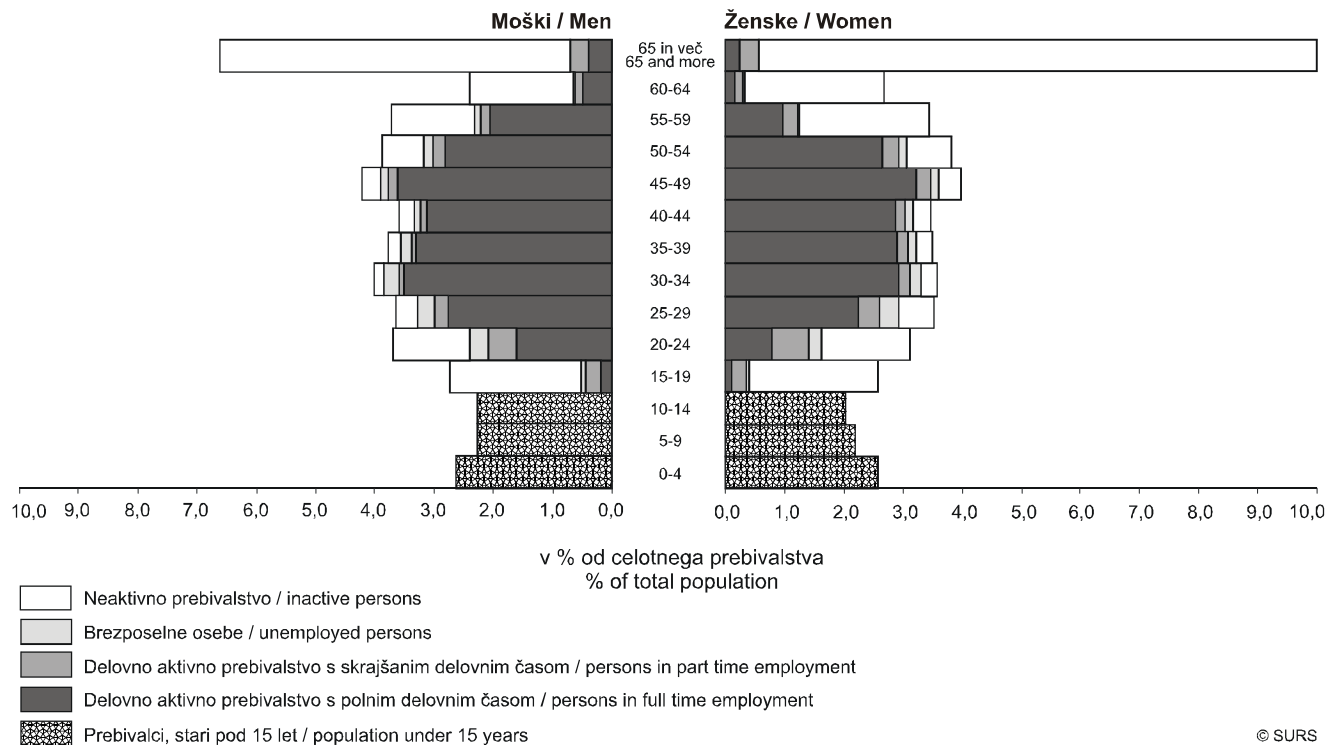




AKTIVNO PREBIVALSTVO (PO ANKETI O DELOVNI SILI), SLOVENIJA, 2009 – končni podatki  
LABOUR FORCE SURVEY RESULTS, SLOVENIA, 2009 – final data

- ▶ Leta 2009 je bilo v Sloveniji 1.042.000 aktivnih in 711.000 neaktivnih prebivalcev. Med aktivnimi prebivalci je bilo 981.000 delovno aktivnih (od tega 54.000 pomagajočih družinskih članov) in 61.000 brezposelnih oseb. Stopnja brezposelnosti je bila 5,9-odstotna (za moške 5,9-odstotna, za ženske 5,8-odstotna).
- ▶ In 2009, the labour force in Slovenia numbered 1,042,000 persons and there were 711,000 inactive persons. Among the labour force there were 981,000 persons in employment and 61,000 unemployed persons. Among persons in employment there were 54,000 unpaid family workers. The unemployment rate was 5.9% (5.9% for men and 5.8% for women).
- ▶ V letu 2008 je bilo 46.000 brezposelnih oseb, stopnja brezposelnosti pa je bila 4,4-odstotna (za moške 4,0-odstotna, za ženske 4,9-odstotna). Delovno aktivnih prebivalcev je bilo takrat 996.000 (med njimi 42.000 pomagajočih družinskih članov), neaktivnih pa 709.000.
- ▶ In 2008, there were 46,000 unemployed persons and the unemployment rate was 4.4% (4.0% for men and 4.9% for women). At that time there were 996,000 persons in employment (of whom 42,000 unpaid family workers) and 709,000 inactive persons.

Grafikon 1: Aktivnost prebivalstva po spolu in starostnih skupinah, Slovenija, 2009  
Chart 1: Activity by sex and age groups, Slovenia, 2009



© SURS

## Spremembe na slovenskem trgu dela v zadnjih nekaj letih

### Ukrepi zoper gospodarsko in finančno krizo

Gospodarsko-finančna kriza je Slovenijo zajela konec leta 2008 in je trajala še celo leto 2009. Ključna cilja vlade v letu 2009 sta bila tako ohraniti čimveč zaposlitev in zagotavljati socialno varnost tistim, ki so se zaradi izgube zaposlitve ali iz drugih razlogov znašli v socialni stiski. Ministrstvo za delo, družino in socialne zadeve je za ta namen izdalo dva zakona: Zakon o delnem subvencioniranju polnega delovnega časa in Zakon o delnem povračilu nadomestila plače.

V letu 2009 je Zavod RS za zaposlovanje sklenil z delodajalci 842 pogodb o delnem subvencioniranju polnega delovnega časa; to je pomenilo, da je skoraj 65.000 delavcev prejelo subvencijo. Med delodajalci pogodbeniki so bili najštevilnejši tisti, ki so prihajali iz predelovalnih dejavnosti (predvsem iz kovinske industrije), bilo jih je kar 47 %; med območnimi službami Zavoda za zaposlovanje RS pa je izstopala Ljubljana, in sicer je bilo tam sklenjenih kar 30 % vseh pogodb. Država je za tovrstne subvencije v letu 2009 tako namenila nekaj več kot 25 milijonov EUR; na delavca je bilo vsak mesec izplačanih povprečno dobrih 80 EUR.

### Delovno aktivno prebivalstvo

Ker je v blaženje posledic gospodarske krize aktivno posegla država, stanje na slovenskem trgu dela ni bilo tako katastrofalno, kot bi sicer lahko bilo. Število delovno aktivnih prebivalcev je doseglo višek malo pred krizo, to je v drugem četrtletju 2008, ko jih je bilo 1.023.000. Od takrat njihovo število pada, največkrat se je število ustavilo pri slabem milijonu – spomladi in poleti je njihovo število običajno nekoliko višje kot v hladnejši polovici leta (zaradi povečanega obsega dela v kmetijskih dejavnostih in zaradi šolskih počitnic, ko mladi v večji meri delajo preko študentskih servisov).

Leta 2009 je bilo v Sloveniji delovno aktivnih povprečno 981.000 prebivalcev, kar pomeni 56 % vseh delovno sposobnih prebivalcev, to je tistih, ki so stari 15 ali več let. Med delovno aktivnimi osebami je bilo več moških (54 %) kot žensk (46 %). Tudi stopnja delovne aktivnosti za moške je bila za dobrih 11 odstotnih točk višja od stopnje delovne aktivnosti za ženske.

Leta 2009 so delovno aktivni prebivalci opravili manj delovnih ur kot običajno, in sicer zaradi uveljavitve že omenjenega Zakona o delnem subvencioniranju polnega delovnega časa. V povprečju so največ običajno opravljenih delovnih ur opravili v prvem četrtletju 2009, ko se je zakon, ki je urejal subvencioniranje krajšega delovnega časa, šele začelo uvajati. Takrat so običajno opravili 40 ur na teden, v naslednjih četrtletjih pa po 39,7 ure. Delovno aktivni prebivalci so v letu 2009 običajno delali povprečno 42 minut manj kot v letu 2008. Podobno velja tudi za dejansko opravljene delovne ure: v letu 2009 so delovno aktivni prebivalci dejansko delali povprečno 48 minut na teden manj kot v letu 2008.

## Chages on the Slovenian labour market in the last few years

### Actions against the economic and financial crisis

The financial and economic crisis started in Slovenia at the end of 2008 and lasted during the whole 2009. The main two targets of the Slovenian government in 2009 were maintaining as many employed persons as possible and to provide social security to all people who lost their jobs or who were affected by any other social distress. In order to achieve these targets, there were two acts prepared by the Ministry of Labour, Family and Social Affairs: 'Partial Subsidising of Full-Time Jobs Act' and 'Partial Reimbursement of Payment Compensation Act'.

The Employment Service of Slovenia stipulated a contract on partial subsidising of full-time jobs with 842 employers in 2009. This meant that that almost 65,000 employees received a subsidy. The highest share among the recipients (47%) worked in manufacturing, mainly in manufacture of basic metals. Among the regional services of the Employment Service of Slovenia, the highest share of contracts was stipulated in the Ljubljana branch office (30%). In 2009, the costs for these subsidies amounted to more than EUR 25 million. On average, each recipient received more than EUR 80 per month.

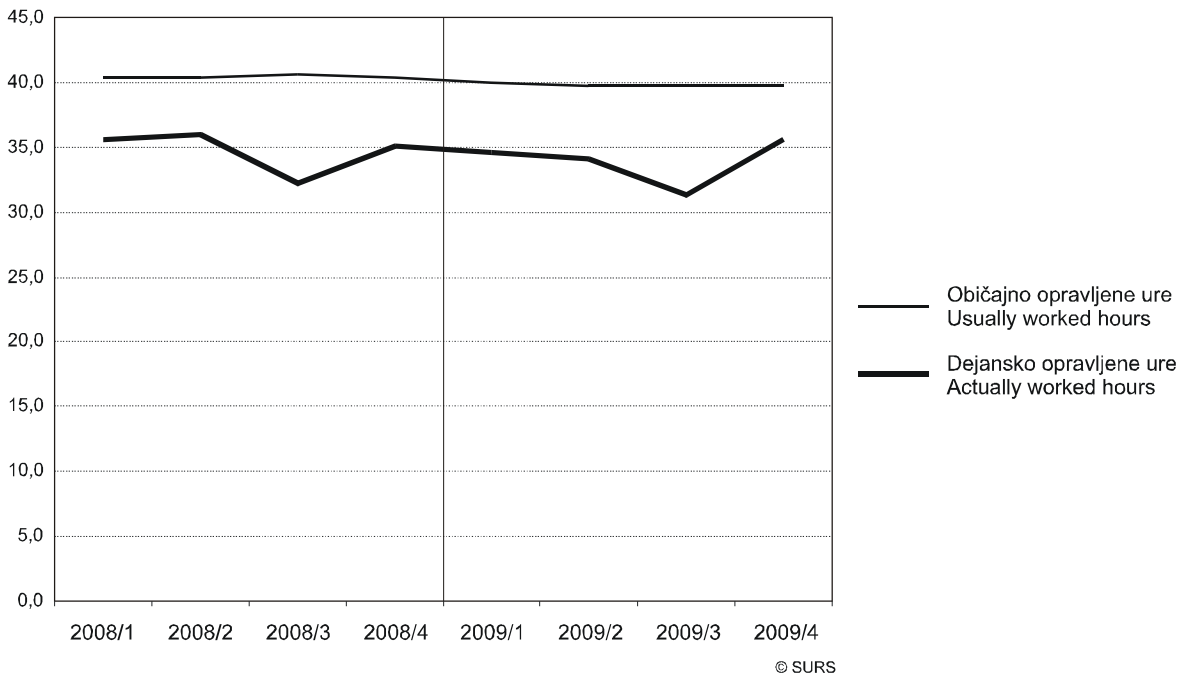
### Persons in employment

Due to the fact that the government tried to mitigate the impact of the economic crisis, the labour market situation in Slovenia was not as bad as it could have been. The number of employed persons was the highest just before the crisis, i.e. in the second quarter of 2008 when there were 1,023,000 persons in employment. Since that time their number has been decreasing; most of the time it has been around one million. Namely there is more work during the spring and summer quarters in agriculture and during the summer holidays there is also more work performed by students (they work via student employment services).

In 2009, there were on average 981,000 persons in employment, which was 56% of total working age population (i. e. persons aged 15 years or more). There were more men than women among persons in employment. There were 54% of men and 46% of women among the employed persons. The employment rate among men was higher by more than 11 p.p. than the employment rate among women.

The employed persons in 2009 performed on average fewer working hours than in the previous years, mainly due to the Partial Subsidising of Full-Time Jobs Act. On average the highest number of usually worked hours was recorded in the first quarter of 2009 when the above mentioned act was about to enter into force. At that time on average 40 weekly hours were performed, while in the following quarters the number of weekly working hours was lower (39.7). In 2009, persons in employment usually worked 42 minutes less than in 2008. The situation with the number of hours actually worked in 2009 was similar – on average persons in employment actually worked 48 minutes less in a week than in 2008.

**Grafikon 2: Povprečno tedensko število običajno in dejansko opravljenih delovnih ur delovno aktivnega prebivalstva, Slovenija**  
Chart 2: The average number of weekly (usually and actually) performed hours by persons in employment, Slovenia



Vir / Source: SURS / SORS

### Brezposelne osebe

Kot že omenjeno, je vlada v letu 2009 posegla v odpravljanje posledic gospodarske krize; število brezposelnih oseb pa se je kljub temu v letu 2009 precej povečalo. Odkar izvajamo Anketo o delovni sili, je bilo število brezposelnih oseb v Sloveniji najnižje leta 2008. Takrat je bilo v povprečju 46.000 brezposelnih oseb, leta 2009 pa jih je bilo 61.000, torej se je njihovo število povečalo za približno 30%. Sicer smo najnižje število brezposelnih oseb, 43.000, namerili v drugem četrtletju 2008, najvišje, 85.000, pa spomladi leta 1993 in leta 1994.

Podobno se je gibal tudi pri stopnja brezposelnosti: v letih 2008 in 2009 se je povečala za 1,5 odstotne točke, torej je s 4,4% skočila na 5,9%. Tudi ta je bila, podobno kot število brezposelnih oseb, najnižja v tretjem četrtletju leta 2008, in sicer je bila 4,4-odstotna, najvišja pa spomladi 1993, 9,1-odstotna.

### Neaktivno prebivalstvo

Med neaktivno prebivalstvo štejemo osebe, stare vsaj 15 let, ki jih ne moremo uvrstiti med delovno aktivne ali brezposlene osebe. V letu 2009 je bilo v tej skupini največ upokojevcev, 64%, in dijakov oz. študentov, 21%. Pričakovali bi, da se bo število neaktivnih prebivalcev v kriznih časih povečalo, vendar se to ni zgodilo. Gibanje števila neaktivnih prebivalcev je bilo med letoma 2008 in 2009 enakomerno. Kako to? Povprečna starost brezposelnih oseb, ki so že imele delovne izkušnje in so v letu 2009 delo iskale manj kot leto dni, je bila dobrih 35 let. To pomeni, da so delo izgubljali razmeroma mladi ljudje, ki svoje kariere niso, tako kot nekdanji starejši predstavniki delovno aktivnega prebivalstva, končali z zgodnjim upokojevanjem, ampak so ostali aktivni na trgu dela – in sicer kot aktivni iskalci zaposlitve.

### Unemployed persons

As already mentioned, the Slovenian government tried to regulate the impact of the economic crisis in 2009; but in spite of this the number of unemployed persons increased significantly that year. Since the Labour Force Survey was introduced in Slovenia, the lowest number of unemployed persons was recorded in 2008. At that time, there were 46,000 unemployed persons, whereas in 2009 their number was 61,000, which means that their number in the observed period has increased by around 30%. The lowest number of unemployed persons was recorded in the second quarter of 2008 (43,000), while the highest number was recorded both in the spring of 1993 and of 1994 (85,000).

A similar trend was observed in the unemployment rate. Between 2008 and 2009 it increased by 1.5 p.p., which means that it jumped from 4.4% to 5.9%. The unemployment rate was the lowest in the third quarter of 2008 when it numbered 4.4%; the highest unemployment rate was in spring 1993 when it was 9.1%.

### Inactive persons

Inactive persons are those who are aged 15 years or over and are not classified as persons in employment or as unemployed persons. In 2009 the highest share among them were pensioners (64%) and students (21%). One can expect that the number of inactive persons will increase during the time of economic crisis, but this was not the case. The number of inactive persons during 2008 and 2009 was stable. Why? The average age of the unemployed persons who already had work experiences and were looking for work less than a year was slightly more than 35 years. This means that recently relatively young persons have been losing their jobs, i.e. those who have not ended their working careers by becoming early retired pensioners – as was frequently the case in Slovenia. These people remained active on the labour market – as job seekers.

**Strukturne spremembe na trgu dela**

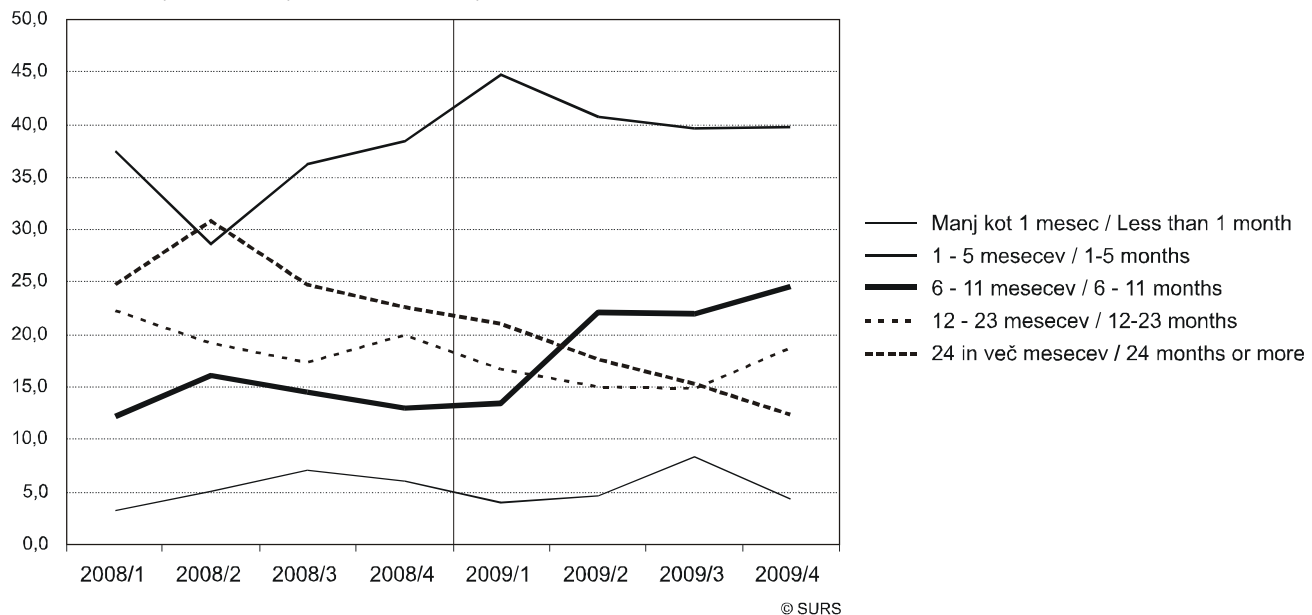
Sorazmerno velik priliv oseb v kohorto brezposelnih oseb pokažejo tudi podatki o trajanju iskanja dela. V prvi polovici 2009 se je povečal delež oseb, ki so iskale delo manj kot 6 mesecev, v drugi polovici leta pa se je odstotek teh oseb umiril oz. je začel padati, naraščati pa je začel delež brezposelnih oseb, ki so delo iskale vsaj 6 mesecev. Povprečno trajanje brezposelnosti se je tako na prvi pogled res zmanjšalo, vendar je to samo trenutno stanje, ki je posledica večjega števila brezposelnih oseb.

**Structural changes on the labour market**

Relatively large inflows to the cohort of the unemployed persons are shown by data on the time spent looking for a job. In the first half of 2009 the share of persons looking for a job for less than 6 months increased, but it became stable or started decreasing in the second half of the year. At that time the share of persons looking for a job for at least 6 months started to increase. It seems that the average duration of unemployment decreased, but this was only a temporary situation as a result of higher numbers of unemployed persons.

**Grafikon 3: Delež brezposelnih oseb glede na trajanje iskanja dela, Slovenija**

Chart 3: Unemployed persons by duration of unemployment, Slovenia



Vir / Source: SURS / SORS

Spremembe na trgu dela v zadnjih letih se odražajo tudi v izobrazbeni strukturi. V kriznih časih najprej propadejo delovno intenzivna podjetja; taka podjetja so namreč tehnološko slabše opremljena, zaradi prostega trga so tudi podvržena močni mednarodni konkurenci s poceni delovno silo. Taka podjetja odpuščajo delavce, to so navadno delavci z nižjo izobrazbo. Na to kažejo tudi podatki o stopnjah brezposelnosti glede na doseženo izobrazbo: v letu 2009 se je stopnja brezposelnosti med osebami z nižjo izobrazbo glede na leto 2008 zvišala, medtem ko se je stopnja brezposelnosti med osebami, ki so končale vsaj višješolsko raven, celo nekoliko znižala.

Changes on the Slovenian labour market in the last few years reflect also in the structure of educational attainment. In the time of crisis, the labour-intensive enterprises which can also have inferior technological equipment, can confront the strong international competition with cheap labour force. Such enterprises lay off employees (usually persons with lower education). The evidence for this are data on unemployment rates by school attainment – the unemployment rate among persons with lower school attainment in 2009 increased over 2008; in the observed period the unemployment rate among persons with tertiary education even slightly decreased.

**Tabela 1: Stopnje brezposelnosti po šolski izobrazbi, Slovenija**

Table 1: Unemployment rate by school attainment, Slovenia

	2008	2009
Skupaj	4,4	5,9
Brez izobrazbe, nepopolna osnovnošolska	9,2 <sup>M</sup>	13,5 <sup>M</sup>
Osnovnošolska	5,8	8,1
Nižja ali srednja poklicna	4,3	6,7
Srednja strokovna, splošna	4,4	6,1
Višješolska, visokošolska	3,4	3,2

<sup>M</sup> - manj natančna ocena - previdna uporaba / less precise estimate - use with caution

Vir / Source: SURS / SORS

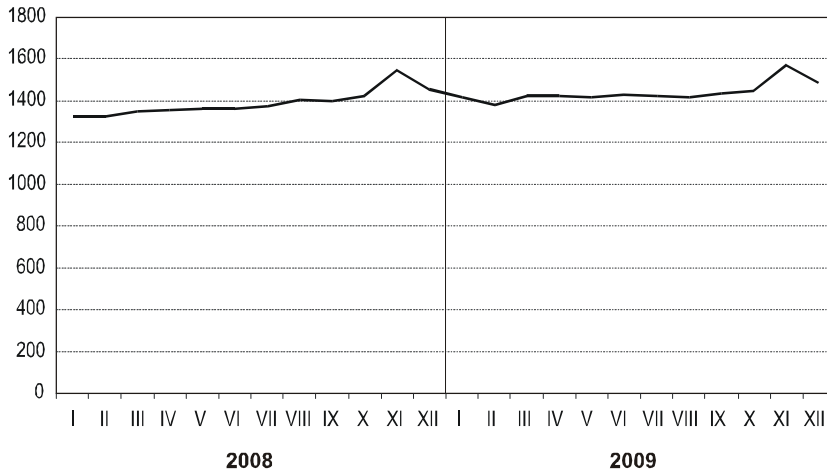


Vse to pa vpliva tudi na rast povprečnih plač, čeprav se na prvi pogled ne zdi logično, da v času gospodarske krize plače rastejo. Ker osebe z najnižjo stopnjo dosežene izobrazbe navadno opravljajo najslabša plačana dela, veliko takih pa je v obdobju od druge polovice 2008 naprej izgubilo zaposlitev, je bil trend rasti povprečne bruto plače med letoma 2008 in 2009 pozitiven.

All these facts have an impact on the average wage growth, even though the wage growth during the crisis is not logical at first sight. But this assumption is not correct since persons with low educational attainment usually perform worse paid work; many such workers have been losing their jobs since the second quarter of 2008 and that is the reason for the positive trend in average wage growth during 2008 and 2009.

#### Grafikon 4: Povprečne mesečne bruto plače, Slovenija

Chart 4: Average monthly gross wages, Slovenia



© SURS

Vir / Source: SURS / SORS

Razmere na trgu dela so se v letih 2008 in 2009 poslabšale v celi Sloveniji. Stopnja delovne aktivnosti se je tako v teh dveh letih zmanjšala v vseh slovenskih statističnih regijah, najbolj v zasavski, za 3,7 odstotne točke, potem v goriški (za 3 odstotne točke) in v pomurski (za 2 odstotni točki). Stopnja brezposelnosti se je v tem obdobju v celi Sloveniji povečala za 1,5 odstotne točke; najbolj se je zvišala v spodnjeposavski statistični regiji, in sicer za 3,5 odstotne točke, sledila je jugovzhodna Slovenija (za 2,9 odstotne točke), tej pa notranjsko-kraška statistična regija (za 2, 7 odstotne točke). V goriški statistični regiji pa se je stopnja brezposelnosti v tem obdobju celo znižala (za 0,6 odstotne točke).

The situation on the labour market deteriorated in the whole Slovenia in 2008 and 2009. In 2008 and 2009, the employment rate decreased in all statistical regions, the most in Zasavska (by 3.7 p.p.), Goriška (by 3 p.p.) and Pomurska (by 2 p.p.). In the observed period, the unemployment rate increased by 1.5 p.p., the most in Spodnjeposavska (by 3.5 p.p.), followed by Jugovzhodna Slovenia (2.9 p.p.) and Notranjsko-kraška (by 2.7 p.p.). In the Goriška statistical region the unemployment rate decreased by 0.6 p.p.

#### Tabela 2: Stopnje delovne aktivnosti in brezposelnosti, Slovenija

Table 2: Employment and unemployment rates, Slovenia

	Stopnje delovne aktivnosti Employment/population ratios		Stopnje brezposelnosti Unemployment rates	
	2008	2009	2008	2009
<b>Slovenija / Slovenia</b>	56,9	56,0	4,4	5,9
Pomurska	56,7	54,7	7,2	8,4
Podravska	54,3	54,0	6,4	8,4
Koroška	58,8	58,2	3,4 <sup>M</sup>	3,9 <sup>M</sup>
Savinjska	56,5	56,1	4,7	5,4
Zasavska	54,3	50,7	5,3 <sup>M</sup>	8,8 <sup>M</sup>
Spodnjeposavska	54,3	53,7	5,2 <sup>M</sup>	8,1 <sup>M</sup>
Jugovzhodna Slovenija	58,0	57,6	3,7 <sup>M</sup>	6,1
Osrednjeslovenska	58,9	58,3	3,3	4,3
Gorenjska	56,8	53,8	3,6 <sup>M</sup>	6,3
Notranjsko-kraška	58,4	57,1	3,5 <sup>M</sup>	2,9 <sup>M</sup>
Goriška	56,7	55,8	3,3 <sup>M</sup>	4,5 <sup>M</sup>
Obalno-kraška	56,3	55,3	3,8 <sup>M</sup>	5,3 <sup>M</sup>

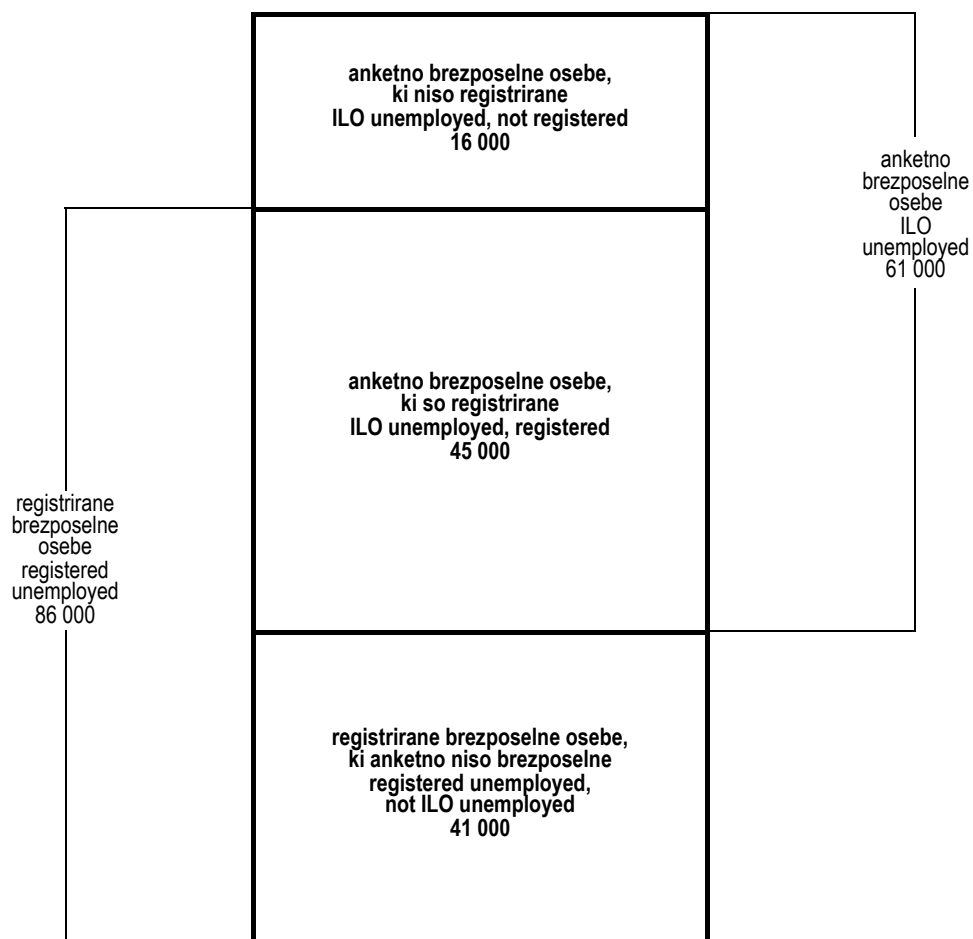
<sup>M</sup> - manj natančna ocena - previdna uporaba / less precise estimate - use with caution

Vir / Source: SURS / SORS



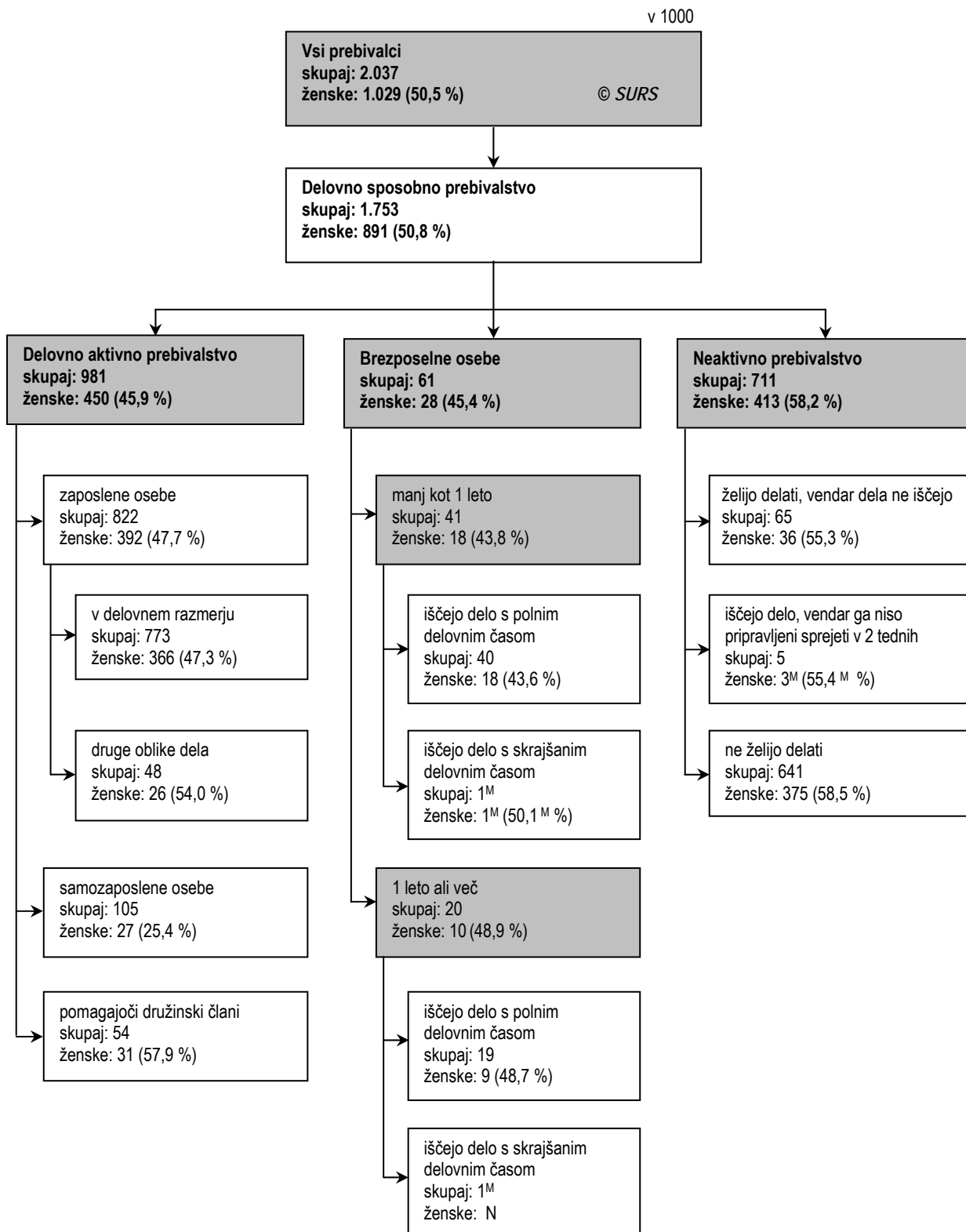
**Grafikon 5: Primerjava števila brezposelnih oseb med registrskimi in anketnimi podatki, Slovenija, 2009**

Chart 5: Comparison between registered and ILO unemployment, Slovenia, 2009



Vir / Source: SURS / SORS

Grafikon 6: Prebivalstvo po aktivnosti, Slovenija, 2009



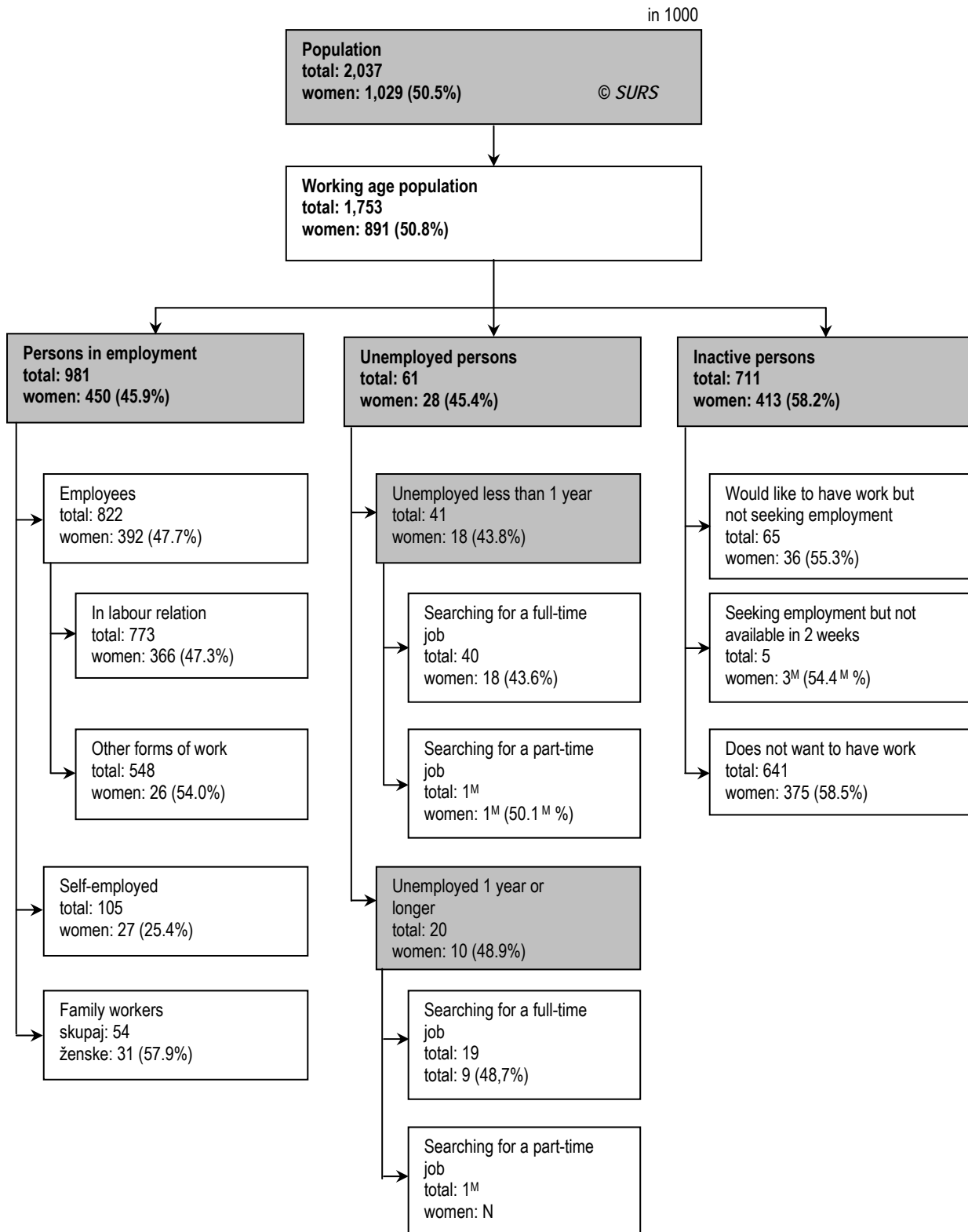
<sup>M</sup> manj natančna ocena – previdna uporaba

<sup>N</sup> za objavo premalo natančna ocena / too imprecise estimate to be published

( ) delež žensk v posamezni kategoriji

Vir / Source: SURS / SORS

Chart 6: Population by activity, Slovenia, 2009

<sup>M</sup> less precise estimate – use with caution

N za objavo premalo natančna ocena / too imprecise estimate to be published

() share of women in a particular category

Vir / Source: SURS / SORS



**Tabela 3: Osnovne značilnosti prebivalstva po aktivnosti, po spolu, Slovenija**  
Table 3: Principal characteristics of the population by activity and sex, Slovenia

	2009/1	2009/2	2009/3	2009/4	2009	
<b>Skupaj</b>						
<b>Total</b>						
<b>1000</b>						
Prebivalstvo, skupaj	2032	2032	2042	2042	2037	Total population
Aktivno prebivalstvo	1016	1038	1064	1049	1042	Labour force
Delovno aktivno prebivalstvo, skupaj	962	981	998	982	981	Persons in employment
- s krajšim delovnim časom od polnega	91	108	117	105	105	- working part-time
Brezposelne osebe, skupaj	55	58	66	67	61	Unemployed persons
- registrirane na zavodu za zaposlovanje	38	46	46	52	45	- registered at employment exchange
- iščejo prvo delo	11	9 <sup>M</sup>	14	13	12	- seeking first job
Neaktivno prebivalstvo	732	710	693	707	711	Inactive persons
Delovno sposobno prebivalstvo	1748	1748	1757	1757	1753	Working age population
Osebe, stare pod 15 let	284	284	286	286	285	Persons less than 15 years
<b>%</b>						
Stopnja aktivnosti	58,1	59,4	60,6	59,7	59,5	Activity rate
Stopnja delovne aktivnosti	55,0	56,1	56,8	55,9	56,0	Employment / population ratio
Stopnja brezposelnosti	5,4	5,6	6,2	6,4	5,9	Unemployment rate
Delež prebivalcev, starih pod 15 let	14,0	14,0	14,0	14,0	14,0	Share of population under 15 in total population
<b>Moški</b>						
<b>Men</b>						
<b>1000</b>						
Prebivalstvo, skupaj	1004	1004	1012	1012	1008	Total population
Aktivno prebivalstvo	546	562	577	571	564	Labour force
Delovno aktivno prebivalstvo, skupaj	516	531	541	535	531	Persons in employment
- s krajšim delovnim časom od polnega	37	49	49	44	45	- working part-time
Brezposelne osebe, skupaj	30	32	36	36	33	Unemployed persons
- registrirane na zavodu za zaposlovanje	20	25	25	28	25	- registered at employment exchange
- iščejo prvo delo	6 <sup>M</sup>	4 <sup>M</sup>	6 <sup>M</sup>	8 <sup>M</sup>	6	- seeking first job
Neaktivno prebivalstvo	312	296	288	294	297	Inactive persons
Delovno sposobno prebivalstvo	858	858	865	865	861	Working age population
Osebe, stare pod 15 let	146	146	147	147	146	Persons less than 15 years
<b>%</b>						
Stopnja aktivnosti	63,6	65,5	66,7	66,0	65,5	Activity rate
Stopnja delovne aktivnosti	60,1	61,8	62,6	61,9	61,6	Employment / population ratio
Stopnja brezposelnosti	5,5	5,6	6,2	6,3	5,9	Unemployment rate
Delež prebivalcev, starih pod 15 let	14,5	14,5	14,5	14,5	14,5	Share of population under 15 in total population
<b>Ženske</b>						
<b>Women</b>						
<b>1000</b>						
Prebivalstvo, skupaj	1028	1028	1031	1031	1029	Total population
Aktivno prebivalstvo	470	476	487	478	478	Labour force
Delovno aktivno prebivalstvo, skupaj	446	450	457	447	450	Persons in employment
- s krajšim delovnim časom od polnega	54	59	68	61	61	- working part-time
Brezposelne osebe, skupaj	24	26	30	31	28	Unemployed persons
- registrirane na zavodu za zaposlovanje	18	21	20	25	21	- registered at employment exchange
- iščejo prvo delo	5 <sup>M</sup>	5 <sup>M</sup>	7 <sup>M</sup>	5 <sup>M</sup>	6	- seeking first job
Neaktivno prebivalstvo	420	414	405	413	413	Inactive persons
Delovno sposobno prebivalstvo	890	890	892	892	891	Working age population
Osebe, stare pod 15 let	138	138	139	139	138	Persons less than 15 years
<b>%</b>						
Stopnja aktivnosti	52,8	53,5	54,6	53,6	53,6	Activity rate
Stopnja delovne aktivnosti	50,1	50,5	51,3	50,1	50,5	Employment / population ratio
Stopnja brezposelnosti	5,2	5,5	6,1	6,5	5,8	Unemployment rate
Delež prebivalcev, starih pod 15 let	13,4	13,4	13,5	13,5	13,4	Share of population under 15 in total population

<sup>M</sup> manj natančna ocena - previdna uporaba / less precise estimate - use with caution

Vir / Source: SURS / SORS



Tabela 4: Delovno sposobno prebivalstvo po aktivnosti in starostnih skupinah, po spolu, Slovenija

Table 4: Working age population by activity, age group and sex, Slovenia

1000

	Aktivno prebivalstvo Labour force					Delovno aktivno prebivalstvo Persons in employment					
	2009/1	2009/2	2009/3	2009/4	2009	2009/1	2009/2	2009/3	2009/4	2009	
<b>Skupaj / Total</b>											
<b>Skupaj</b>	<b>1016</b>	<b>1038</b>	<b>1064</b>	<b>1049</b>	<b>1042</b>	<b>962</b>	<b>981</b>	<b>998</b>	<b>982</b>	<b>981</b>	<b>Total</b>
15-24 let	91	98	120	96	101	78	86	104	81	87	15-24 years
25-49	692	694	691	706	696	660	658	649	663	658	25-49
50-64	212	219	222	223	219	203	209	214	214	210	50-64
65 let in več	21	27	31	25	26	21	27	31	25	26	65 years and over
15-64	995	1012	1033	1025	1016	941	954	967	958	955	15-64
55-64	85	93	97	93	92	81	90	94	90	89	55-64
<b>Moški / Men</b>											
<b>Skupaj</b>	<b>546</b>	<b>562</b>	<b>577</b>	<b>571</b>	<b>564</b>	<b>516</b>	<b>531</b>	<b>541</b>	<b>535</b>	<b>531</b>	<b>Total</b>
15-24 let	54	57	68	59	60	46	50	59	49	51	15-24 years
25-49	361	367	365	369	365	344	348	343	348	346	25-49
50-64	119	125	127	129	125	113	118	122	123	119	50-64
65 let in več	12	14	17	14	14	12	14	17	14	14	65 years and over
15-64	534	548	560	557	550	504	516	524	521	516	15-64
55-64	57	61	62	60	60	54	59	60	58	58	55-64
<b>Ženske / Women</b>											
<b>Skupaj</b>	<b>470</b>	<b>476</b>	<b>487</b>	<b>478</b>	<b>478</b>	<b>446</b>	<b>450</b>	<b>457</b>	<b>447</b>	<b>450</b>	<b>Total</b>
15-24 let	37	42	51	37	42	32	36	45	32	36	15-24 years
25-49	332	328	327	337	331	316	310	306	315	312	25-49
50-64	93	94	95	95	94	89	92	92	91	91	50-64
65 let in več	9 <sup>M</sup>	12	14	10 <sup>M</sup>	11	9 <sup>M</sup>	12	14	10 <sup>M</sup>	11	65 years and over
15-64	462	464	472	468	466	437	438	443	437	439	15-64
55-64	28	32	35	33	32	27	31	34	32	31	55-64

## Struktura (%) / Structure (%)

<b>Skupaj / Total</b>											
<b>Skupaj</b>	<b>100,0</b>	<b>100,0</b>	<b>100,0</b>	<b>100,0</b>	<b>100,0</b>	<b>100,0</b>	<b>100,0</b>	<b>100,0</b>	<b>100,0</b>	<b>100,0</b>	<b>Total</b>
15-24 let	9,0	9,5	11,2	9,1	9,7	8,1	8,8	10,4	8,3	8,9	15-24 years
25-49	68,1	66,9	65,0	67,3	66,8	68,7	67,1	65,0	67,5	67,1	25-49
50-64	20,8	21,1	20,8	21,3	21,0	21,1	21,3	21,4	21,7	21,4	50-64
65 let in več	2,0	2,6	2,9	2,3	2,5	2,2	2,7	3,1	2,5	2,6	65 years and over
15-64	98,0	97,4	97,1	97,7	97,5	97,8	97,3	96,9	97,5	97,4	15-64
55-64	8,3	9,0	9,1	8,9	8,8	8,4	9,2	9,4	9,2	9,0	55-64
<b>Moški / Men</b>											
<b>Skupaj</b>	<b>100,0</b>	<b>100,0</b>	<b>100,0</b>	<b>100,0</b>	<b>100,0</b>	<b>100,0</b>	<b>100,0</b>	<b>100,0</b>	<b>100,0</b>	<b>100,0</b>	<b>Total</b>
15-24 let	9,9	10,1	11,9	10,3	10,6	8,9	9,5	11,0	9,2	9,7	15-24 years
25-49	66,1	65,2	63,2	64,6	64,7	66,8	65,6	63,4	65,1	65,2	25-49
50-64	21,8	22,2	22,0	22,5	22,1	22,0	22,2	22,5	23,0	22,4	50-64
65 let in več	2,2	2,6	2,9	2,5	2,6	2,3	2,7	3,1	2,7	2,7	65 years and over
15-64	97,8	97,4	97,1	97,5	97,4	97,7	97,3	96,9	97,3	97,3	15-64
55-64	10,4	10,9	10,7	10,5	10,6	10,4	11,1	11,1	10,9	10,9	55-64
<b>Ženske / Women</b>											
<b>Skupaj</b>	<b>100,0</b>	<b>100,0</b>	<b>100,0</b>	<b>100,0</b>	<b>100,0</b>	<b>100,0</b>	<b>100,0</b>	<b>100,0</b>	<b>100,0</b>	<b>100,0</b>	<b>Total</b>
15-24 let	7,9	8,7	10,5	7,7	8,7	7,2	7,9	9,8	7,1	8,0	15-24 years
25-49	70,5	68,8	67,1	70,4	69,2	70,9	69,0	67,0	70,4	69,3	25-49
50-64	19,7	19,8	19,5	19,8	19,7	20,0	20,4	20,1	20,2	20,2	50-64
65 let in več	1,9 <sup>M</sup>	2,6	2,9	2,1 <sup>M</sup>	2,4	2,0 <sup>M</sup>	2,8	3,1	2,3 <sup>M</sup>	2,5	65 years and over
15-64	98,1	97,4	97,1	97,9	97,6	98,0	97,2	96,9	97,7	97,5	15-64
55-64	5,9	6,7	7,2	6,9	6,7	6,0	6,9	7,4	7,1	6,9	55-64

<sup>M</sup> manj natančna ocena - previdna uporaba / less precise estimate - use with caution

N za objavo premalo natančna ocena / too imprecise estimate to be published

Vir / Source: SURS / SORS



**Tabela 4: Delovno sposobno prebivalstvo po aktivnosti in starostnih skupinah, po spolu, Slovenija (nadaljevanje)**

Table 4: Working age population by activity, age group and sex, Slovenia (continued)

1000

	Brezposelne osebe Unemployed persons					Neaktivno prebivalstvo Inactive persons					
	2009/1	2009/2	2009/3	2009/4	2009	2009/1	2009/2	2009/3	2009/4	2009	
<b>Skupaj / Total</b>											
<b>Skupaj</b>	<b>55</b>	<b>58</b>	<b>66</b>	<b>67</b>	<b>61</b>	<b>732</b>	<b>710</b>	<b>693</b>	<b>707</b>	<b>711</b>	<b>Total</b>
15-24 let	13	12	16	15	14	157	149	131	145	146	15-24 years
25-49	32	36	42	43	38	66	65	66	61	65	25-49
50-64	9 <sup>M</sup>	10 <sup>M</sup>	8 <sup>M</sup>	10 <sup>M</sup>	9	192	184	185	188	187	50-64
65 let in več	N	N	N	N	N	316	311	311	313	313	65 years and over
15-64	55	58	66	67	61	416	399	382	394	398	15-64
55-64	4 <sup>M</sup>	3 <sup>M</sup>	3 <sup>M</sup>	3 <sup>M</sup>	3 <sup>M</sup>	162	154	156	157	157	55-64
<b>Moški / Men</b>											
<b>Skupaj</b>	<b>30</b>	<b>32</b>	<b>36</b>	<b>36</b>	<b>33</b>	<b>312</b>	<b>296</b>	<b>288</b>	<b>294</b>	<b>297</b>	<b>Total</b>
15-24 let	8 <sup>M</sup>	6 <sup>M</sup>	9 <sup>M</sup>	10 <sup>M</sup>	8	77	73	65	71	71	15-24 years
25-49	16	19	22	21	19	30	25	26	26	27	25-49
50-64	6 <sup>M</sup>	7 <sup>M</sup>	5 <sup>M</sup>	6 <sup>M</sup>	6	82	77	78	78	79	50-64
65 let in več	N	N	N	N	N	123	120	119	120	120	65 years and over
15-64	30	32	36	36	33	189	175	169	174	177	15-64
55-64	3 <sup>M</sup>	3 <sup>M</sup>	2 <sup>M</sup>	2 <sup>M</sup>	2 <sup>M</sup>	68	62	64	64	65	55-64
<b>Ženske / Women</b>											
<b>Skupaj</b>	<b>24</b>	<b>26</b>	<b>30</b>	<b>31</b>	<b>28</b>	<b>420</b>	<b>414</b>	<b>405</b>	<b>413</b>	<b>413</b>	<b>Total</b>
15-24 let	5 <sup>M</sup>	6 <sup>M</sup>	6 <sup>M</sup>	5 <sup>M</sup>	6	80	76	66	75	74	15-24 years
25-49	16	17	20	22	19	36	40	40	35	38	25-49
50-64	3 <sup>M</sup>	3 <sup>M</sup>	3 <sup>M</sup>	4 <sup>M</sup>	3 <sup>M</sup>	110	108	107	110	109	50-64
65 let in več	N	N	N	N	N	194	191	192	193	192	65 years and over
15-64	24	26	30	31	28	226	223	213	220	221	15-64
55-64	1 <sup>M</sup>	N	1 <sup>M</sup>	1 <sup>M</sup>	1 <sup>M</sup>	95	92	91	93	93	55-64

**Struktura (%) / Structure (%)**

<b>Skupaj / Total</b>											
	2009/1	2009/2	2009/3	2009/4	2009	2009/1	2009/2	2009/3	2009/4	2009	Total
<b>Skupaj</b>	<b>100,0</b>	<b>100,0</b>	<b>100,0</b>	<b>100,0</b>	<b>100,0</b>	<b>100,0</b>	<b>100,0</b>	<b>100,0</b>	<b>100,0</b>	<b>100,0</b>	<b>Total</b>
15-24 let	24,6	21,0	23,7	21,7	22,7	21,4	21,1	18,9	20,5	20,5	15-24 years
25-49	58,7	62,2	64,3	64,0	62,5	9,1	9,1	9,5	8,7	9,1	25-49
50-64	16,7 <sup>M</sup>	16,9 <sup>M</sup>	12,0 <sup>M</sup>	14,4 <sup>M</sup>	14,8	26,3	26,0	26,7	26,6	26,4	50-64
65 let in več	N	N	N	N	0,0	43,2	43,9	44,8	44,2	44,0	65 years and over
15-64	100,0	100,0	100,0	100,0	100,0	56,8	56,1	55,2	55,8	56,0	15-64
55-64	7,4 <sup>M</sup>	5,9 <sup>M</sup>	4,1 <sup>M</sup>	4,4 <sup>M</sup>	5,4 <sup>M</sup>	22,2	21,7	22,5	22,2	22,1	55-64
<b>Moški / Men</b>											
<b>Skupaj</b>	<b>100,0</b>	<b>100,0</b>	<b>100,0</b>	<b>100,0</b>	<b>100,0</b>	<b>100,0</b>	<b>100,0</b>	<b>100,0</b>	<b>100,0</b>	<b>100,0</b>	<b>Total</b>
15-24 let	27,1 <sup>M</sup>	19,4 <sup>M</sup>	25,4 <sup>M</sup>	27,1 <sup>M</sup>	24,8	24,6	24,8	22,6	24,0	24,0	15-24 years
25-49	53,9	58,6	61,0	57,3	57,8	9,7	8,5	9,1	8,8	9,0	25-49
50-64	19,0 <sup>M</sup>	22,1 <sup>M</sup>	13,7 <sup>M</sup>	15,6 <sup>M</sup>	17,4	26,4	25,9	27,1	26,5	26,5	50-64
65 let in več	N	N	N	N	N	39,3	40,8	41,2	40,7	40,5	65 years and over
15-64	100,0	100,0	100,0	100,0	100,0	60,7	59,2	58,8	59,3	59,5	15-64
55-64	9,6 <sup>M</sup>	8,7 <sup>M</sup>	4,5 <sup>M</sup>	5,0 <sup>M</sup>	6,8 <sup>M</sup>	21,6	20,9	22,3	21,9	21,7	55-64
<b>Ženske / Women</b>											
<b>Skupaj</b>	<b>100,0</b>	<b>100,0</b>	<b>100,0</b>	<b>100,0</b>	<b>100,0</b>	<b>100,0</b>	<b>100,0</b>	<b>100,0</b>	<b>100,0</b>	<b>100,0</b>	<b>Total</b>
15-24 let	21,4 <sup>M</sup>	22,9 <sup>M</sup>	21,8 <sup>M</sup>	15,4 <sup>M</sup>	20,2	19,1	18,3	16,4	18,0	18,0	15-24 years
25-49	64,7	66,6	68,3	71,7	68,1	8,6	9,6	9,8	8,6	9,1	25-49
50-64	13,9 <sup>M</sup>	10,5 <sup>M</sup>	9,9 <sup>M</sup>	12,9 <sup>M</sup>	11,8 <sup>M</sup>	26,2	26,0	26,4	26,6	26,3	50-64
65 let in več	N	N	N	N	N	46,1	46,1	47,4	46,8	46,6	65 years and over
15-64	100,0	100,0	100,0	100,0	100,0	53,9	53,9	52,6	53,2	53,4	15-64
55-64	4,6 <sup>M</sup>	N	3,7 <sup>M</sup>	3,8 <sup>M</sup>	3,6 <sup>M</sup>	22,5	22,3	22,5	22,4	22,4	55-64

<sup>M</sup> manj natančna ocena - previdna uporaba / less precise estimate - use with caution

N za objavo premalo natančna ocena / too imprecise estimate to be published

Vir / Source: SURS / SORS



Tabela 5: Mere aktivnosti prebivalstva po starostnih skupinah, po spolu, Slovenija

Table 5: Measures of the activity of the population by age group and sex, Slovenia

%

	Stopnja aktivnosti Activity rate					Stopnja delovne aktivnosti Employment/population ratio					Stopnja brezposelnosti Unemployment rate					
	2009/1	2009/2	2009/3	2009/4	2009	2009/1	2009/2	2009/3	2009/4	2009	2009/1	2009/2	2009/3	2009/4	2009	
<b>Skupaj</b> <b>Total</b>																
<b>Skupaj</b>	<b>58,1</b>	<b>59,4</b>	<b>60,6</b>	<b>59,7</b>	<b>59,5</b>	<b>55,0</b>	<b>56,1</b>	<b>56,8</b>	<b>55,9</b>	<b>56,0</b>	<b>5,4</b>	<b>5,6</b>	<b>6,2</b>	<b>6,4</b>	<b>5,9</b>	<b>Total</b>
15-24 let	36,8	39,7	47,7	39,7	41,0	31,4	34,8	41,4	33,7	35,3	14,7	12,4	13,1	15,2	13,8	15-24 years
25-49	91,3	91,5	91,3	92,0	91,5	87,0	86,7	85,7	86,4	86,5	4,6	5,2	6,1	6,1	5,5	25-49
50-64	52,4	54,3	54,5	54,3	53,9	50,1	51,9	52,6	51,9	51,6	4,3 <sup>M</sup>	4,5 <sup>M</sup>	3,5 <sup>M</sup>	4,3 <sup>M</sup>	4,2	50-64
65 let in več	6,1	7,9	9,2	7,3	7,6	6,1	7,9	9,2	7,3	7,6	N	N	N	N	N	65 years and over
15-64	70,5	71,7	73,0	72,2	71,9	66,7	67,6	68,3	67,5	67,5	5,5	5,7	6,4	6,6	6,0	15-64
55-64	34,3	37,7	38,4	37,2	36,9	32,7	36,3	37,3	36,0	35,6	4,8 <sup>M</sup>	3,7 <sup>M</sup>	2,8 <sup>M</sup>	3,2 <sup>M</sup>	3,6 <sup>M</sup>	55-64
<b>Moški</b> <b>Men</b>																
<b>Skupaj</b>	<b>63,6</b>	<b>65,5</b>	<b>66,7</b>	<b>66,0</b>	<b>65,5</b>	<b>60,1</b>	<b>61,8</b>	<b>62,6</b>	<b>61,9</b>	<b>61,6</b>	<b>5,5</b>	<b>5,6</b>	<b>6,2</b>	<b>6,3</b>	<b>5,9</b>	<b>Total</b>
15-24 let	41,3	43,5	51,3	45,6	45,5	35,1	38,8	44,5	38,1	39,1	15,1 <sup>M</sup>	10,8 <sup>M</sup>	13,4 <sup>M</sup>	16,5 <sup>M</sup>	13,9	15-24 years
25-49	92,3	93,6	93,3	93,4	93,2	88,1	88,9	87,7	88,2	88,2	4,5	5,1	6,0	5,6	5,3	25-49
50-64	59,1	61,9	62,0	62,3	61,3	56,3	58,4	59,5	59,6	58,5	4,8 <sup>M</sup>	5,6 <sup>M</sup>	3,9 <sup>M</sup>	4,4 <sup>M</sup>	4,7	50-64
65 let in več	8,8	10,7	12,5	10,8	10,7	8,8	10,7	12,5	10,8	10,7	N	N	N	N	N	65 years and over
15-64	73,8	75,8	76,8	76,1	75,6	69,6	71,4	71,9	71,2	71,0	5,7	5,8	6,4	6,5	6,1	15-64
55-64	45,7	49,8	49,1	48,2	48,2	43,3	47,6	47,8	46,8	46,4	5,1 <sup>M</sup>	4,5 <sup>M</sup>	2,6 <sup>M</sup>	3,0 <sup>M</sup>	3,8 <sup>M</sup>	55-64
<b>Ženske</b> <b>Women</b>																
<b>Skupaj</b>	<b>52,8</b>	<b>53,5</b>	<b>54,6</b>	<b>53,6</b>	<b>53,6</b>	<b>50,1</b>	<b>50,5</b>	<b>51,3</b>	<b>50,1</b>	<b>50,5</b>	<b>5,2</b>	<b>5,5</b>	<b>6,1</b>	<b>6,5</b>	<b>5,8</b>	<b>Total</b>
15-24 let	31,7	35,4	43,5	33,0	35,9	27,2	30,3	38,0	28,6	31,1	14,0 <sup>M</sup>	14,4 <sup>M</sup>	12,7 <sup>M</sup>	13,2 <sup>M</sup>	13,5	15-24 years
25-49	90,2	89,2	89,1	90,5	89,7	85,9	84,4	83,6	84,5	84,6	4,7	5,3	6,2	6,7	5,7	25-49
50-64	45,7	46,7	47,0	46,2	46,4	44,0	45,4	45,5	44,3	44,8	3,7 <sup>M</sup>	2,9 <sup>M</sup>	3,1 <sup>M</sup>	4,3 <sup>M</sup>	3,5 <sup>M</sup>	50-64
65 let in več	4,4 <sup>M</sup>	6,1	7,0	5,0 <sup>M</sup>	5,6	4,4 <sup>M</sup>	6,1	7,0	5,0 <sup>M</sup>	5,6	N	N	N	N	N	65 years and over
15-64	67,1	67,5	68,9	68,0	67,9	63,6	63,7	64,6	63,5	63,8	5,3	5,7	6,3	6,7	6,0	15-64
55-64	22,8	25,6	27,7	26,2	25,6	21,9	25,1	26,8	25,3	24,8	4,0 <sup>M</sup>	N	3,1 <sup>M</sup>	3,6 <sup>M</sup>	3,2 <sup>M</sup>	55-64

<sup>M</sup> manj natančna ocena - previdna uporaba / less precise estimate - use with caution

N za objavo premalo natančna ocena / too imprecise estimate to be published

Vir / Source: SURS / SORS

Tabela 6: Aktivno prebivalstvo po šolski izobrazbi, po spolu, Slovenija, 2009

Table 6: Labour force by school attainment and sex, Slovenia, 2009

	1000			%			% žensk % women	
	skupaj total	moški men	ženske women	skupaj total	moški men	ženske women		
<b>Skupaj</b>	<b>1042</b>	<b>564</b>	<b>478</b>	<b>100,0</b>	<b>100,0</b>	<b>100,0</b>	<b>45,9</b>	<b>Total</b>
Brez izobrazbe, nepopolna osnovnošolska	13	7	6	1,2	1,2	1,2	46,1	No education, incomplete basic
Osnovnošolska	137	73	64	13,1	12,9	13,4	46,8	Basic
Nižja ali srednja poklicna	270	182	88	25,9	32,3	18,3	32,5	Short-term vocational, vocational upper secondary
Srednja strokovna, splošna	368	194	174	35,3	34,3	36,4	47,3	Technical, general upper secondary
Višješolska, visokošolska	255	109	147	24,5	19,3	30,7	57,4	Tertiary

Vir / Source: SURS / SORS



**Tabela 7: Delovno aktivno prebivalstvo po zaposlitvenem statusu, po spolu, Slovenija**

Table 7: Persons in employment by status in employment and sex, Slovenia

	1000					%					
	2009/1	2009/2	2009/3	2009/4	2009	2009/1	2009/2	2009/3	2009/4	2009	
<b>Skupaj</b>											
<b>Total</b>											
<b>Delovno aktivno prebivalstvo</b>	<b>962</b>	<b>981</b>	<b>998</b>	<b>982</b>	<b>981</b>	<b>100,0</b>	<b>100,0</b>	<b>100,0</b>	<b>100,0</b>	<b>100,0</b>	<b>Persons in employment</b>
Samozaposlene osebe	95	111	107	108	105	9,9	11,4	10,7	11,0	10,7	Self-employed persons
Zaposlene osebe	827	815	826	819	822	86,0	83,2	82,7	83,4	83,8	Persons in paid employment
- v delovnem razmerju	793	765	763	773	773	82,4	78,0	76,5	78,7	78,9	- in labour relation
- druge oblike dela	35	51	62	46	48	3,6	5,2	6,3	4,7	4,9	- other forms of work
Pomagajoči družinski člani	39	54	66	56	54	4,1	5,5	6,6	5,7	5,5	Unpaid family workers
<b>Moški</b>											
<b>Men</b>											
<b>Delovno aktivno prebivalstvo</b>	<b>516</b>	<b>531</b>	<b>541</b>	<b>535</b>	<b>531</b>	<b>100,0</b>	<b>100,0</b>	<b>100,0</b>	<b>100,0</b>	<b>100,0</b>	<b>Persons in employment</b>
Samozaposlene osebe	72	85	79	79	78	13,9	16,0	14,6	14,7	14,8	Self-employed persons
Zaposlene osebe	427	423	435	433	430	82,9	79,8	80,4	80,9	81,0	Persons in paid employment
- v delovnem razmerju	414	399	405	411	407	80,3	75,2	74,8	76,9	76,8	- in labour relation
- druge oblike dela	14	24	30	22	22	2,6	4,5	5,6	4,0	4,2	- other forms of work
Pomagajoči družinski člani	17	23	27	24	23	3,2	4,3	5,0	4,4	4,3	Unpaid family workers
<b>Ženske</b>											
<b>Women</b>											
<b>Delovno aktivno prebivalstvo</b>	<b>446</b>	<b>450</b>	<b>457</b>	<b>447</b>	<b>450</b>	<b>100,0</b>	<b>100,0</b>	<b>100,0</b>	<b>100,0</b>	<b>100,0</b>	<b>Persons in employment</b>
Samozaposlene osebe	23	27	28	29	27	5,2	5,9	6,1	6,5	5,9	Self-employed persons
Zaposlene osebe	400	392	391	386	392	89,7	87,2	85,5	86,3	87,2	Persons in paid employment
- v delovnem razmerju	379	366	358	362	366	85,0	81,2	78,4	80,9	81,3	- in labour relation
- druge oblike dela	21	27	32	24	26	4,7	6,0	7,1	5,5	5,8	- other forms of work
Pomagajoči družinski člani	23	31	39	32	31	5,1	6,9	8,5	7,1	6,9	Unpaid family workers

Vir / Source: SURS / SORS

**Tabela 7.1: Delež žensk med delovno aktivnim prebivalstvom po zaposlitvenem statusu, Slovenija**

Table 7.1: The share of women among persons in employment by status in employment, Slovenia

%

	2009/1	2009/2	2009/3	2009/4	2009	
<b>Delovno aktivno prebivalstvo</b>	<b>46,4</b>	<b>45,9</b>	<b>45,8</b>	<b>45,5</b>	<b>45,9</b>	<b>Persons in employment</b>
Samozaposlene osebe	24,4	24,0	26,1	27,1	25,4	Self-employed persons
Zaposlene osebe	48,3	48,1	47,3	47,1	47,7	Persons in paid employment
- v delovnem razmerju	47,8	47,8	46,9	46,8	47,3	- in labour relation
- druge oblike dela	60,9	52,8	51,8	53,1	54,0	- other forms of work
Pomagajoči družinski člani	58,0	57,6	58,7	57,4	57,9	Unpaid family workers

Vir / Source: SURS / SORS

**Tabela 8: Delovno aktivno prebivalstvo po področjih dejavnosti, po spolu, Slovenija**  
Table 8: Persons in employment by section of activity and sex, Slovenia

	1000					%					
	2009/1	2009/2	2009/3	2009/4	2009	2009/1	2009/2	2009/3	2009/4	2009	
<b>Skupaj</b> <b>Total</b>											
<b>Skupaj</b>	<b>962</b>	<b>981</b>	<b>998</b>	<b>982</b>	<b>981</b>	<b>100,0</b>	<b>100,0</b>	<b>100,0</b>	<b>100,0</b>	<b>100,0</b>	<b>Total</b>
Kmetijstvo in lov, gozdarstvo, ribištvo	76	90	102	89	89	7,9	9,2	10,2	9,0	9,1	Agriculture, forestry and fishing
Rudarstvo	5 <sup>M</sup>	3 <sup>M</sup>	4 <sup>M</sup>	4 <sup>M</sup>	4	0,5 <sup>M</sup>	0,3 <sup>M</sup>	0,4 <sup>M</sup>	0,4 <sup>M</sup>	0,4	Mining and quarrying
Predelovalne dejavnosti	243	239	235	234	238	25,2	24,4	23,5	23,8	24,2	Manufacturing
Oskrba z električno energijo, plinom in paro	8 <sup>M</sup>	9 <sup>M</sup>	9 <sup>M</sup>	8 <sup>M</sup>	8	0,8 <sup>M</sup>	0,9 <sup>M</sup>	0,9 <sup>M</sup>	0,8 <sup>M</sup>	0,8	Electricity, gas, steam and air conditioning supply
Oskrba z vodo, ravnanje z odpadki, saniranje okolja	9 <sup>M</sup>	10 <sup>M</sup>	12	10 <sup>M</sup>	10	0,9 <sup>M</sup>	1,0 <sup>M</sup>	1,2	1,0 <sup>M</sup>	1,0	Water supply; sewerage, waste management and remediation activities
Gradbeništvo	63	66	63	62	63	6,5	6,8	6,3	6,3	6,5	Construction
Trgovina, vzdrževanje in popravila motornih vozil	124	124	117	118	121	12,9	12,6	11,7	12,0	12,3	Wholesale and retail trade; repair of motor vehicles and motorcycles
Promet in skladiščenje	58	57	56	57	57	6,0	5,8	5,6	5,8	5,8	Transportation and storage
Gostinstvo	37	37	47	42	41	3,9	3,8	4,7	4,3	4,2	Accommodation and food service activities
Informacijske in komunikacijske dejavnosti	30	30	33	32	31	3,1	3,0	3,3	3,2	3,2	Information and communication
Finančne in zavarovalniške dejavnosti	28	28	26	27	27	2,9	2,8	2,6	2,8	2,8	Financial and insurance activities
Poslovanje z nepremičninami	3 <sup>M</sup>	3 <sup>M</sup>	2 <sup>M</sup>	3 <sup>M</sup>	3 <sup>M</sup>	0,3 <sup>M</sup>	0,3 <sup>M</sup>	0,2 <sup>M</sup>	0,3 <sup>M</sup>	0,3 <sup>M</sup>	Real estate activities
Strokovne, znanstvene in tehnične dejavnosti	36	41	41	45	41	3,7	4,2	4,1	4,6	4,1	Professional, scientific and technical activities
Druge raznovrstne poslovne dejavnosti	21	22	26	22	23	2,2	2,2	2,6	2,2	2,3	Administrative and support service activities
Dejavnost javne uprave in obrambe, dejavnost obvezne socialne varnosti	60	61	63	60	61	6,2	6,2	6,3	6,1	6,2	Public administration and defence; compulsory social security
Izobraževanje	72	71	72	76	73	7,4	7,2	7,2	7,8	7,4	Education
Zdravstvo in socialno varstvo	53	54	53	56	54	5,5	5,5	5,3	5,7	5,5	Human health and social work activities
Kulturne, razvedrilne in rekreacijske dejavnosti	17	17	18	18	18	1,8	1,7	1,8	1,8	1,8	Arts, entertainment and recreation
Druge dejavnosti	15	14	15	15	15	1,5	1,4	1,5	1,5	1,5	Other service activities
Dejavnost gospodinjstev z zaposlenim hišnim osebjem, proizvodnja za lastno rabo	N	N	N	N	N	N	N	N	N	0,0	Activities of households as employers; undifferentiated goods- and services-producing activities of households for own use
Dejavnost eksteritorialnih organizacij in teles	N	N	N	N	N	N	N	N	N	0,0	Activities of extraterritorial organisations and bodies
Neznano	5 <sup>M</sup>	6 <sup>M</sup>	5 <sup>M</sup>	5 <sup>M</sup>	5	0,5 <sup>M</sup>	0,6 <sup>M</sup>	0,5 <sup>M</sup>	0,5 <sup>M</sup>	0,5	Not stated

<sup>M</sup> manj natančna ocena - previdna uporaba / less precise estimate - use with caution  
N za objavo premalo natančna ocena / too imprecise estimate to be published

Podatki so objavljeni po revidirani standardni klasifikaciji dejavnosti, t.i. SKD 2008. / Data are published according to the revised Standard Classification of Activities, named SKD 2008, based on Nace Rev. 2.

Informacije o uvedbi SKD 2008 v državni statistiki so na voljo na naslovu: [http://www.stat.si/skd\\_nace\\_2008.asp](http://www.stat.si/skd_nace_2008.asp) / Information on the introduction of SKD 2008 in national statistics is available at [http://www.stat.si/eng/skd\\_nace\\_2008.asp](http://www.stat.si/eng/skd_nace_2008.asp).

Vir / Source: SURS / SORS



**Tabela 8: Delovno aktivno prebivalstvo po področjih dejavnosti, po spolu, Slovenija (nadaljevanje)**

Table 8: Persons in employment by section of activity and sex, Slovenia (continued)

	1000					%					
	2009/1	2009/2	2009/3	2009/4	2009	2009/1	2009/2	2009/3	2009/4	2009	
<b>Moški</b>											
<b>Men</b>											
<b>Skupaj</b>	<b>516</b>	<b>531</b>	<b>541</b>	<b>535</b>	<b>531</b>	<b>100,0</b>	<b>100,0</b>	<b>100,0</b>	<b>100,0</b>	<b>100,0</b>	<b>Total</b>
Kmetijstvo in lov, gozdarstvo, ribištvo	42	48	55	49	49	8,1	9,1	10,2	9,1	9,2	Agriculture, forestry and fishing
Rudarstvo	4 <sup>M</sup>	2 <sup>M</sup>	4 <sup>M</sup>	3 <sup>M</sup>	3 <sup>M</sup>	0,7 <sup>M</sup>	0,4 <sup>M</sup>	0,7 <sup>M</sup>	0,6 <sup>M</sup>	0,6 <sup>M</sup>	Mining and quarrying
Predelovalne dejavnosti	154	149	152	153	152	29,9	28,1	28,1	28,6	28,7	Manufacturing
Oskrba z električno energijo, plinom in paro	7 <sup>M</sup>	8 <sup>M</sup>	7 <sup>M</sup>	6 <sup>M</sup>	7	1,4 <sup>M</sup>	1,5 <sup>M</sup>	1,4 <sup>M</sup>	1,1 <sup>M</sup>	1,3	Electricity, gas, steam and air conditioning supply
Oskrba z vodo, ravnanje z odpadki in odpadki, saniranje okolja	6 <sup>M</sup>	7 <sup>M</sup>	9 <sup>M</sup>	7 <sup>M</sup>	7	1,2 <sup>M</sup>	1,4 <sup>M</sup>	1,6 <sup>M</sup>	1,4 <sup>M</sup>	1,4	Water supply; sewerage, waste management and remediation activities
Gradbeništvo	57	58	56	55	56	11,0	11,0	10,3	10,2	10,6	Construction
Trgovina, vzdrževanje in popravila motornih vozil	55	55	52	57	55	10,7	10,3	9,7	10,6	10,3	Wholesale and retail trade; repair of motor vehicles and motorcycles
Promet in skladiščenje	46	45	43	45	45	8,9	8,5	8,0	8,5	8,5	Transportation and storage
Gostinstvo	17	17	20	17	18	3,2	3,1	3,8	3,3	3,4	Accommodation and food service activities
Informacijske in komunikacijske dejavnosti	21	21	24	23	22	4,1	3,9	4,4	4,2	4,2	Information and communication
Finančne in zavarovalniške dejavnosti	9 <sup>M</sup>	10 <sup>M</sup>	8 <sup>M</sup>	10 <sup>M</sup>	10	1,8 <sup>M</sup>	2,0 <sup>M</sup>	1,5 <sup>M</sup>	1,9 <sup>M</sup>	1,8	Financial and insurance activities
Poslovanje z nepremičninami	1 <sup>M</sup>	1 <sup>M</sup>	N	1 <sup>M</sup>	1 <sup>M</sup>	0,2 <sup>M</sup>	0,3 <sup>M</sup>	N	0,3 <sup>M</sup>	0,2 <sup>M</sup>	Real estate activities
Strokovne, znanstvene in tehnične dejavnosti	17	22	20	21	20	3,4	4,1	3,7	4,0	3,8	Professional, scientific and technical activities
Druge raznovrstne poslovne dejavnosti	11	11	14	11	12	2,1	2,0	2,5	2,1	2,2	Administrative and support service activities
Dejavnost javne uprave in obrambe, dejavnost obvezne socialne varnosti	27	30	30	28	29	5,2	5,6	5,5	5,3	5,4	Public administration and defence; compulsory social security
Izobraževanje	14	15	16	18	16	2,8	2,9	2,9	3,3	3,0	Education
Zdravstvo in socialno varstvo	10	12	14	14	12	1,9	2,2	2,5	2,7	2,3	Human health and social work activities
Kulturne, razvedrilne in rekreacijske dejavnosti	9 <sup>M</sup>	9 <sup>M</sup>	8 <sup>M</sup>	7 <sup>M</sup>	8	1,6 <sup>M</sup>	1,6 <sup>M</sup>	1,5 <sup>M</sup>	1,4 <sup>M</sup>	1,5	Arts, entertainment and recreation
Druge dejavnosti	6 <sup>M</sup>	7 <sup>M</sup>	6 <sup>M</sup>	5 <sup>M</sup>	6	1,1 <sup>M</sup>	1,3 <sup>M</sup>	1,1 <sup>M</sup>	0,8 <sup>M</sup>	1,1	Other service activities
Dejavnost gospodinjstev z zaposlenim hišnim osebjem, proizvodnja za lastno rabo	N	N	N	N	N	N	0,0	N	N	N	Activities of households as employers; undifferentiated goods- and services-producing activities of households for own use
Dejavnost eksteritorialnih organizacij in teles	N	N	N	N	N	N	0,0	N	N	N	Activities of extraterritorial organisations and bodies
Neznano	3 <sup>M</sup>	3 <sup>M</sup>	3 <sup>M</sup>	3 <sup>M</sup>	3 <sup>M</sup>	0,6 <sup>M</sup>	0,6 <sup>M</sup>	0,5 <sup>M</sup>	0,6 <sup>M</sup>	0,6 <sup>M</sup>	Not stated

<sup>M</sup> manj natančna ocena - previdna uporaba / less precise estimate - use with caution  
N za objavo premalo natančna ocena / too imprecise estimate to be published

Podatki so objavljeni po revidirani standardni klasifikaciji dejavnosti, t.i. SKD 2008. / Data are published according to the revised Standard Classification of Activities, named SKD 2008, based on Nace Rev. 2.

Informacije o uvedbi SKD 2008 v državni statistiki so na voljo na naslovu: [http://www.stat.si/skd\\_nace\\_2008.asp](http://www.stat.si/skd_nace_2008.asp) / Information on the introduction of SKD 2008 in national statistics is available at [http://www.stat.si/eng/skd\\_nace\\_2008.asp](http://www.stat.si/eng/skd_nace_2008.asp).

Vir / Source: SURS / SORS



Tabela 8: Delovno aktivno prebivalstvo po področjih dejavnosti, po spolu, Slovenija (nadaljevanje)

Table 8: Persons in employment by section of activity and sex, Slovenia (continued)

	1000					%					
	2009/1	2009/2	2009/3	2009/4	2009	2009/1	2009/2	2009/3	2009/4	2009	
<b>Ženske</b> <b>Women</b>											
<b>Skupaj</b>	<b>446</b>	<b>450</b>	<b>457</b>	<b>447</b>	<b>450</b>	<b>100,0</b>	<b>100,0</b>	<b>100,0</b>	<b>100,0</b>	<b>100,0</b>	<b>Total</b>
Kmetijstvo in lov, gozdarstvo, ribištvo	34	41	46	40	40	7,6	9,2	10,1	8,9	9,0	Agriculture, forestry and fishing
Rudarstvo	1 <sup>M</sup>	N	N	N	N	0,3 <sup>M</sup>	N	N	N	N	Mining and quarrying
Predelovalne dejavnosti	88	90	83	81	86	19,8	20,0	18,1	18,1	19,0	Manufacturing
Oskrba z električno energijo, plinom in paro	N	N	1 <sup>M</sup>	1 <sup>M</sup>	1 <sup>M</sup>	N	N	0,3 <sup>M</sup>	0,3 <sup>M</sup>	0,2 <sup>M</sup>	Electricity, gas, steam and air conditioning supply
Oskrba z vodo, ravnanje z odpadki in saniranje okolja	3 <sup>M</sup>	3 <sup>M</sup>	3 <sup>M</sup>	3 <sup>M</sup>	3 <sup>M</sup>	0,6 <sup>M</sup>	0,6 <sup>M</sup>	0,6 <sup>M</sup>	0,6 <sup>M</sup>	0,6 <sup>M</sup>	Water supply; sewerage, waste management and remediation activities
Gradbeništvo	6 <sup>M</sup>	8 <sup>M</sup>	8 <sup>M</sup>	7 <sup>M</sup>	7	1,3 <sup>M</sup>	1,8 <sup>M</sup>	1,7 <sup>M</sup>	1,6 <sup>M</sup>	1,6	Construction
Trgovina, vzdrževanje in popravila motornih vozil	69	69	65	61	66	15,5	15,4	14,2	13,7	14,7	Wholesale and retail trade; repair of motor vehicles and motorcycles
Promet in skladiščenje	12	12	13	12	12	2,7	2,6	2,9	2,7	2,7	Transportation and storage
Gostinstvo	21	21	27	25	23	4,6	4,6	5,9	5,6	5,2	Accommodation and food service activities
Informacijske in komunikacijske dejavnosti	9 <sup>M</sup>	9 <sup>M</sup>	9 <sup>M</sup>	9 <sup>M</sup>	9	2,0 <sup>M</sup>	1,9 <sup>M</sup>	2,0 <sup>M</sup>	2,0 <sup>M</sup>	2,0	Information and communication
Finančne in zavarovalniške dejavnosti	19	17	17	17	18	4,2	3,8	3,8	3,8	3,9	Financial and insurance activities
Poslovanje z nepremičninami	2 <sup>M</sup>	1 <sup>M</sup>	1 <sup>M</sup>	2 <sup>M</sup>	2 <sup>M</sup>	0,4 <sup>M</sup>	0,3 <sup>M</sup>	0,3 <sup>M</sup>	0,4 <sup>M</sup>	0,3 <sup>M</sup>	Real estate activities
Strokovne, znanstvene in tehnične dejavnosti	19	19	21	24	21	4,2	4,3	4,5	5,3	4,6	Professional, scientific and technical activities
Druge raznovrstne poslovne dejavnosti	10	11	12	10 <sup>M</sup>	11	2,3	2,5	2,6	2,3 <sup>M</sup>	2,4	Administrative and support service activities
Dejavnost javne uprave in obrambe, dejavnost obvezne socialne varnosti	33	31	33	32	32	7,4	6,8	7,2	7,2	7,2	Public administration and defence; compulsory social security
Izobraževanje	57	56	56	59	57	12,8	12,4	12,3	13,1	12,7	Education
Zdravstvo in socialno varstvo	43	42	39	42	42	9,7	9,4	8,5	9,4	9,3	Human health and social work activities
Kulturne, razvedrilne in rekreacijske dejavnosti	8 <sup>M</sup>	8 <sup>M</sup>	10 <sup>M</sup>	11	9	1,9 <sup>M</sup>	1,9 <sup>M</sup>	2,3 <sup>M</sup>	2,4	2,1	Arts, entertainment and recreation
Druge dejavnosti	9 <sup>M</sup>	7 <sup>M</sup>	9 <sup>M</sup>	10 <sup>M</sup>	9	2,0 <sup>M</sup>	1,5 <sup>M</sup>	1,9 <sup>M</sup>	2,3 <sup>M</sup>	2,0	Other service activities
Dejavnost gospodinjstev z zaposlenim hišnim osebjem, proizvodnja za lastno rabo	N	N	N	N	N	N	N	N	N	N	Activities of households as employers; undifferentiated goods- and services-producing activities of households for own use
Dejavnost eksteritorialnih organizacij in teles	N	N	N	N	N	N	N	N	N	N	Activities of extraterritorial organisations and bodies
Neznano	2 <sup>M</sup>	3 <sup>M</sup>	3 <sup>M</sup>	1 <sup>M</sup>	2 <sup>M</sup>	0,5 <sup>M</sup>	0,6 <sup>M</sup>	0,6 <sup>M</sup>	0,3 <sup>M</sup>	0,5 <sup>M</sup>	Not stated

<sup>M</sup> manj natančna ocena - previdna uporaba / less precise estimate - use with caution

N za objavo premalo natančna ocena / too imprecise estimate to be published

Podatki so objavljeni po revidirani standardni klasifikaciji dejavnosti, t.i. SKD 2008. / Data are published according to the revised Standard Classification of Activities, named SKD 2008, based on Nace Rev. 2.

Informacije o uvedbi SKD 2008 v državni statistiki so na voljo na naslovu: [http://www.stat.si/skd\\_nace\\_2008.asp](http://www.stat.si/skd_nace_2008.asp) / Information on the introduction of SKD 2008 in national statistics is available at [http://www.stat.si/eng/skd\\_nace\\_2008.asp](http://www.stat.si/eng/skd_nace_2008.asp).

Vir / Source: SURS / SORS





**Tabela 8.1: Delež žensk med delovno aktivnim prebivalstvom po področjih dejavnosti, Slovenija**  
Table 8.1: The share of women among persons in employment by section of activity and sex, Slovenia

	2009/1	2009/2	2009/3	2009/4	2009	
<b>Skupaj</b>	<b>46,4</b>	<b>45,9</b>	<b>45,8</b>	<b>45,5</b>	<b>45,9</b>	<b>Total</b>
Kmetijstvo in lov, gozdarstvo, ribištvo	44,6	46,1	45,4	44,9	45,3	Agriculture, forestry and fishing
Rudarstvo	26,4 <sup>M</sup>	N	N	N	N	Mining and quarrying
Predelovalne dejavnosti	36,4	37,6	35,3	34,6 <sup>M</sup>	36,0	Manufacturing
Oskrba z električno energijo, plinom in paro	N	N	0,3 <sup>M</sup>	19,4 <sup>M</sup>	13,5 <sup>M</sup>	Electricity, gas, steam and air conditioning supply
Oskrba z vodo, ravnanje z odpadki in odpadki, saniranje okolja	30,5 <sup>M</sup>	25,4 <sup>M</sup>	25,7 <sup>M</sup>	26,0 <sup>M</sup>	26,8 <sup>M</sup>	Water supply; sewerage, waste management and remediation activities
Gradbeništvo	9,6 <sup>M</sup>	12,0	12,3	11,4	11,3	Construction
Trgovina, vzdrževanje in popravila motornih vozil	55,5	56,0	55,3	51,9	54,7	Wholesale and retail trade; repair of motor vehicles and motorcycles
Promet in skladiščenje	20,8	20,5	23,2	20,9	21,4	Transportation and storage
Gostinstvo	55,2	55,4	56,9	58,8	56,7	Accommodation and food service activities
Informacijske in komunikacijske dejavnosti	29,0 <sup>M</sup>	29,1 <sup>M</sup>	28,4 <sup>M</sup>	28,6 <sup>M</sup>	28,8	Information and communication
Finančne in zavarovalniške dejavnosti	66,9	62,1	67,9	62,8	64,9	Financial and insurance activities
Poslovanje z nepremičninami	59,5 <sup>M</sup>	51,0 <sup>M</sup>	56,6 <sup>M</sup>	57,9 <sup>M</sup>	56,3 <sup>M</sup>	Real estate activities
Strokovne, znanstvene in tehnične dejavnosti	51,7	46,6	51,0	52,6	50,5	Professional, scientific and technical activities
Druge raznovrstne poslovne dejavnosti	49,4	51,0	46,5	47,9 <sup>M</sup>	48,6	Administrative and support service activities
Dejavnost javne uprave in obrambe, dejavnost obvezne socialne varnosti	55,2	50,8	52,8	53,0	52,9	Public administration and defence; compulsory social security
Izobraževanje	80,0	78,3	78,1	76,8	78,3	Education
Zdravstvo in socialno varstvo	81,8	78,5	74,0	74,8	77,3	Human health and social work activities
Kulturne, razvedrilne in rekreacijske dejavnosti	49,7 <sup>M</sup>	49,3 <sup>M</sup>	56,6 <sup>M</sup>	58,8	53,7	Arts, entertainment and recreation
Druge dejavnosti	61,5 <sup>M</sup>	50,7 <sup>M</sup>	58,5 <sup>M</sup>	69,8 <sup>M</sup>	60,3	Other service activities
Dejavnost gospodinjstev z zaposlenim hišnim osebjem, proizvodnja za lastno rabo	N	N	N	N	N	Activities of households as employers; undifferentiated goods- and services-producing activities of households for own use
Dejavnost eksteritorialnih organizacij in teles	N	N	N	N	N	Activities of extraterritorial organisations and bodies
Neznano	40,4 <sup>M</sup>	47,5 <sup>M</sup>	48,5 <sup>M</sup>	27,4 <sup>M</sup>	41,5 <sup>M</sup>	Not stated

<sup>M</sup> manj natančna ocena - previdna uporaba / less precise estimate - use with caution

N za objavo premalo natančna ocena / too imprecise estimate to be published

Vir / Source: SURS / SORS

**Tabela 9: Delovno aktivno prebivalstvo po glavnih poklicnih skupinah, po spolu, Slovenija**  
Table 9: Persons in employment by major group of occupation and sex, Slovenia

	1000					%					
	2009/1	2009/2	2009/3	2009/4	2009	2009/1	2009/2	2009/3	2009/4	2009	
<b>Skupaj</b>											<b>Total</b>
<b>Skupaj</b>	<b>962</b>	<b>981</b>	<b>998</b>	<b>982</b>	<b>981</b>	<b>100,0</b>	<b>100,0</b>	<b>100,0</b>	<b>100,0</b>	<b>100,0</b>	<b>Total</b>
Zakonodajalci, visoki uradniki, menedžerji	73	74	80	85	78	7,6	7,5	8,1	8,7	8,0	Legislators, senior officials and managers
Strokovnjaki	153	154	157	157	155	15,9	15,7	15,7	16,0	15,8	Professionals
Tehniki in drugi strokovni sodelavci	159	164	155	162	160	16,6	16,7	15,5	16,5	16,3	Technicians and associate professionals
Uradniki	86	91	89	80	87	9,0	9,3	8,9	8,2	8,8	Clerks
Poklici za storitve, prodajalci	114	111	122	120	117	11,9	11,3	12,2	12,2	11,9	Service workers and shop and market sales workers
Kmetovalci, gozdarji, ribiči	52	61	62	55	58	5,4	6,2	6,2	5,6	5,9	Skilled agricultural and fishery workers
Poklici za neindustrijski način dela	105	105	106	99	104	10,9	10,7	10,6	10,1	10,6	Craft and related trades workers
Upravljalci strojev in naprav, industrijski izdelovalci in sestavljalci	137	134	124	126	130	14,2	13,7	12,5	12,8	13,3	Plant and machine operators and assemblers
Poklici za preprosta dela	68	71	89	82	78	7,0	7,3	8,9	8,4	7,9	Elementary occupations
Vojaški poklici	5 <sup>M</sup>	9 <sup>M</sup>	6 <sup>M</sup>	5 <sup>M</sup>	6	0,6 <sup>M</sup>	0,9 <sup>M</sup>	0,6 <sup>M</sup>	0,6 <sup>M</sup>	0,6	Armed forces
Nerazvrščeni	9 <sup>M</sup>	7 <sup>M</sup>	8 <sup>M</sup>	8 <sup>M</sup>	8	0,9 <sup>M</sup>	0,7 <sup>M</sup>	0,8 <sup>M</sup>	0,9 <sup>M</sup>	0,9	Not stated

<sup>M</sup> manj natančna ocena - previdna uporaba / less precise estimate - use with caution

N za objavo premalo natančna ocena / too imprecise estimate to be published

Vir / Source: SURS / SORS

Tabela 9: Delovno aktivno prebivalstvo po glavnih poklicnih skupinah, po spolu, Slovenija (nadaljevanje)

Table 9: Persons in employment by major group of occupation and sex, Slovenia (continued)

	1000					%					
	2009/1	2009/2	2009/3	2009/4	2009	2009/1	2009/2	2009/3	2009/4	2009	
<b>Moški / Men</b>											
<b>Skupaj</b>	<b>516</b>	<b>531</b>	<b>541</b>	<b>535</b>	<b>531</b>	<b>100,0</b>	<b>100,0</b>	<b>100,0</b>	<b>100,0</b>	<b>100,0</b>	<b>Total</b>
Zakonodajalci, visoki uradniki, menedžerji	46	49	51	55	50	9,0	9,2	9,5	10,3	9,5	Legislators, senior officials and managers
Strokovnjaki	60	62	65	62	62	11,6	11,7	12,0	11,7	11,7	Professionals
Tehniki in drugi strokovni sodelavci	80	82	74	79	79	15,4	15,4	13,7	14,7	14,8	Technicians and associate professionals
Uradniki	31	33	32	29	31	5,9	6,2	5,9	5,5	5,9	Clerks
Poklici za storitve, prodajalci	40	40	45	47	43	7,8	7,4	8,4	8,7	8,1	Service workers and shop and market sales workers
Kmetovalci, gozdarji, ribiči	31	34	35	34	33	5,9	6,4	6,5	6,4	6,3	Skilled agricultural and fishery workers
Poklici za neindustrijski način dela	97	97	98	90	96	18,8	18,2	18,2	16,9	18,0	Craft and related trades workers
Upravljalci strojev in naprav, industrijski izdelovalci in sestavljalci	98	97	90	91	94	19,0	18,2	16,6	17,0	17,7	Plant and machine operators and assemblers
Poklici za preprosta dela	24	28	41	36	32	4,6	5,2	7,5	6,6	6,0	Elementary occupations
Vojaški poklici	5 <sup>M</sup>	5 <sup>M</sup>	4 <sup>M</sup>	5 <sup>M</sup>	5	0,9 <sup>M</sup>	1,0 <sup>M</sup>	0,8 <sup>M</sup>	0,9 <sup>M</sup>	0,9	Armed forces
Nerazvrščeni	5 <sup>M</sup>	6 <sup>M</sup>	6 <sup>M</sup>	7 <sup>M</sup>	6	1,1 <sup>M</sup>	1,0 <sup>M</sup>	1,1 <sup>M</sup>	1,3 <sup>M</sup>	1,1	Not stated
<b>Ženske / Women</b>											
<b>Skupaj</b>	<b>446</b>	<b>450</b>	<b>457</b>	<b>447</b>	<b>450</b>	<b>100,0</b>	<b>100,0</b>	<b>100,0</b>	<b>100,0</b>	<b>100,0</b>	<b>Total</b>
Zakonodajalke, visoke uradnice, menedžerke	26	25	29	30	28	5,9	5,6	6,4	6,7	6,2	Legislators, senior officials and managers
Strokovnjakinje	94	92	92	95	93	21,0	20,4	20,2	21,3	20,7	Professionals
Tehnice in druge strokovne sodelavke	80	83	80	83	82	17,9	18,4	17,6	18,7	18,1	Technicians and associate professionals
Uradnice	55	58	57	51	55	12,4	13,0	12,4	11,4	12,3	Clerks
Poklici za storitve, prodajalke	74	71	77	74	74	16,7	15,9	16,7	16,4	16,4	Service workers and shop and market sales workers
Kmetovalke, gozdarke, ribičke	22	27	27	21	24	4,9	5,9	5,9	4,7	5,4	Skilled agricultural and fishery workers
Poklici za neindustrijski način dela	8 <sup>M</sup>	8 <sup>M</sup>	8 <sup>M</sup>	9 <sup>M</sup>	8	1,8 <sup>M</sup>	1,8 <sup>M</sup>	1,8 <sup>M</sup>	2,0 <sup>M</sup>	1,8	Craft and related trades workers
Upravljalke strojev in naprav, industrijske izdelovalke in sestavljalke	39	38	35	35	37	8,7	8,3	7,6	7,8	8,1	Plant and machine operators and assemblers
Poklici za preprosta dela	44	43	48	47	46	9,9	9,7	10,6	10,5	10,1	Elementary occupations
Vojaški poklici	N	3 <sup>M</sup>	1 <sup>M</sup>	N	1 <sup>M</sup>	N	0,7 <sup>M</sup>	0,3 <sup>M</sup>	N	0,2 <sup>M</sup>	Armed forces
Nerazvrščene	3 <sup>M</sup>	1 <sup>M</sup>	2 <sup>M</sup>	2 <sup>M</sup>	3 <sup>M</sup>	0,7 <sup>M</sup>	0,3 <sup>M</sup>	0,5 <sup>M</sup>	0,4 <sup>M</sup>	0,6 <sup>M</sup>	Not stated

<sup>M</sup> manj natančna ocena - previdna uporaba / less precise estimate - use with caution

N za objavo premalo natančna ocena / too imprecise estimate to be published

Vir / Source: SURS / SORS

Tabela 9.1: Delež žensk med delovno aktivnim prebivalstvom po glavnih poklicnih skupinah, Slovenija

Table 9.1: The share of women among persons in employment by major group of occupation, Slovenia

%

	2009/1	2009/2	2009/3	2009/4	2009	
<b>Skupaj</b>	<b>46,4</b>	<b>45,9</b>	<b>45,8</b>	<b>45,5</b>	<b>45,9</b>	<b>Total</b>
Zakonodajalci, visoki uradniki, menedžerji	36,3	34,2	36,4	35,3	35,5	Legislators, senior officials and managers
Strokovnjaki	61,1	59,6	58,8	60,3	59,9	Professionals
Tehniki in drugi strokovni sodelavci	50,1	50,4	52,0	51,4	51,0	Technicians and associate professionals
Uradniki	64,4	63,9	64,2	63,4	64,0	Clerks
Poklici za storitve, prodajalci	65,0	64,4	62,7	61,2	63,3	Service workers and shop and market sales workers
Kmetovalci, gozdarji, ribiči	41,6	44,1	43,3	38,3	41,9	Skilled agricultural and fishery workers
Poklici za neindustrijski način dela	7,5 <sup>M</sup>	7,8 <sup>M</sup>	7,6 <sup>M</sup>	9,9 <sup>M</sup>	7,9	Craft and related trades workers
Upravljalci strojev in naprav, industrijski izdelovalci in sestavljalci	28,4	28,0	27,9	27,7	28,0	Plant and machine operators and assemblers
Poklici za preprosta dela	64,9	61,0	54,5	56,8	58,9	Elementary occupations
Vojaški poklici	N	38,9 <sup>M</sup>	22,5 <sup>M</sup>	N	17,8 <sup>M</sup>	Armed forces

<sup>M</sup> manj natančna ocena - previdna uporaba / less precise estimate - use with caution

N za objavo premalo natančna ocena / too imprecise estimate to be published

Vir / Source: SURS / SORS



**Tabela 10: Delovno aktivno prebivalstvo s polnim ali delovnim časom, krajšim od polnega, po spolu, Slovenija**

Table 10: Persons in employment with full time or part time work by sex, Slovenia

	1000					%					
	2009/1	2009/2	2009/3	2009/4	2009	2009/1	2009/2	2009/3	2009/4	2009	
<b>Skupaj / Total</b>											
<b>Skupaj</b>	<b>962</b>	<b>981</b>	<b>998</b>	<b>982</b>	<b>981</b>	<b>100,0</b>	<b>100,0</b>	<b>100,0</b>	<b>100,0</b>	<b>100,0</b>	<b>Total</b>
polni delovni čas	871	872	881	877	875	90,5	89,0	88,3	89,3	89,3	full-time
krajši od polnega	91	108	117	105	105	9,5	11,0	11,7	10,7	10,7	part-time
<b>Moški / Men</b>											
<b>Skupaj</b>	<b>516</b>	<b>531</b>	<b>541</b>	<b>535</b>	<b>531</b>	<b>100,0</b>	<b>100,0</b>	<b>100,0</b>	<b>100,0</b>	<b>100,0</b>	<b>Total</b>
polni delovni čas	479	481	492	491	486	92,9	90,7	90,9	91,8	91,5	full-time
krajši od polnega	37	49	49	44	45	7,1	9,3	9,1	8,2	8,5	part-time
<b>Ženske / Women</b>											
<b>Skupaj</b>	<b>446</b>	<b>450</b>	<b>457</b>	<b>447</b>	<b>450</b>	<b>100,0</b>	<b>100,0</b>	<b>100,0</b>	<b>100,0</b>	<b>100,0</b>	<b>Total</b>
polni delovni čas	392	391	389	386	390	87,9	87,0	85,1	86,3	86,6	full-time
krajši od polnega	54	59	68	61	61	12,1	13,0	14,9	13,7	13,4	part-time

Vir / Source: SURS / SORS

**Tabela 11: Povprečno tedensko število običajno in dejansko opravljenih delovnih ur delovno aktivnega prebivalstva po spolu, Slovenija**

Table 11: Average hours usually and actually worked per week by persons in employment by sex, Slovenia

	2009/1	2009/2	2009/3	2009/4	2009	
<b>Skupaj / Total</b>						
Običajno opravljene ure	40,0	39,7	39,7	39,7	39,8	Usually worked hours
Dejansko opravljene ure	34,6	34,0	31,3	35,7	33,9	Actually worked hours
<b>Moški / Men</b>						
Običajno opravljene ure	41,1	40,6	40,8	40,7	40,8	Usually worked hours
Dejansko opravljene ure	36,3	35,9	33,7	37,5	35,9	Actually worked hours
<b>Ženske / Women</b>						
Običajno opravljene ure	38,8	38,7	38,4	38,5	38,6	Usually worked hours
Dejansko opravljene ure	32,6	31,8	28,4	33,5	31,6	Actually worked hours

Vir / Source: SURS / SORS

**Tabela 12: Delovno aktivno prebivalstvo po šolski izobrazbi, po spolu, Slovenija, 2009**

Table 12: Persons in employment by school attainment and sex, Slovenia, 2009

	1000			%			% žensk % women	
	skupaj total	moški men	ženske women	skupaj total	moški men	ženske women		
<b>Skupaj</b>	<b>734</b>	<b>425</b>	<b>308</b>	<b>100,0</b>	<b>100,0</b>	<b>100,0</b>	<b>42,0</b>	<b>Total</b>
Brez izobrazbe, nepopolna osnovnošolska	11	6	5	1,5	1,4	1,6	46,2	No education, incomplete basic
Osnovnošolska	126	66	59	17,1	15,6	19,3	47,3	Basic
Nižja ali srednja poklicna	252	171	81	34,3	40,1	26,3	32,2	Short-term vocational, vocational upper secondary
Srednja strokovna, splošna	345	183	163	47,1	42,9	52,8	47,1	Technical, general upper secondary
Višješolska, visokošolska	247	105	142	33,7	24,8	46,0	57,3	Tertiary

Vir / Source: SURS / SORS

Tabela 13: Delovno aktivno prebivalstvo glede na delo ob koncih tedna po spolu, Slovenija, 2009

Table 13: Persons in employment by work on weekends and sex, Slovenia, 2009

Delo ob sobotah	1000			%			% žensk % women	Work at Saturdays
	skupaj total	moški men	ženske women	skupaj total	moški men	ženske women		
<b>Skupaj</b>	<b>981</b>	<b>531</b>	<b>450</b>	<b>100,0</b>	<b>100,0</b>	<b>100,0</b>	<b>45,9</b>	<b>Total</b>
Običajno	234	124	110	23,8	23,3	24,5	47,1	Usually
Včasih	350	220	129	35,6	41,5	28,8	37,0	Sometimes
Nikoli	397	187	210	40,5	35,2	46,8	53,0	Never

Delo ob nedeljah	1000			%			% žensk % women	Work at Sundays
	skupaj total	moški men	ženske women	skupaj total	moški men	ženske women		
<b>Skupaj</b>	<b>981</b>	<b>531</b>	<b>450</b>	<b>100,0</b>	<b>100,0</b>	<b>100,0</b>	<b>45,9</b>	<b>Total</b>
Običajno	153	83	70	15,6	15,6	15,6	7,1	Usually
Včasih	178	111	67	18,1	20,9	14,9	6,8	Sometimes
Nikoli	650	337	313	66,3	63,5	69,5	31,9	Never

Vir / Source: SURS / SORS

Tabela 14: Delovno aktivno prebivalstvo glede na delo ob sobotah, po poklicnih skupinah in spolu, Slovenija, 2009

Table 14: Persons in employment by Saturday work, major group of occupation and sex, Slovenia, 2009

Običajno delo ob sobotah	1000			%			% žensk % women	Usual work at Saturdays
	skupaj total	moški men	ženske women	skupaj total	moški men	ženske women		
<b>Skupaj</b>	<b>234</b>	<b>124</b>	<b>110</b>	<b>100,0</b>	<b>100,0</b>	<b>100,0</b>	<b>47,1</b>	<b>Total</b>
Zakonodajalci, visoki uradniki, menedžerji	12	8	3 <sup>M</sup>	5,0	6,7	3,0 <sup>M</sup>	28,6 <sup>M</sup>	Legislators, senior officials and managers
Strokovnjaki	10	6	4	4,2	4,8	3,6	40,6	Professionals
Tehniki in drugi strokovni sodelavci	21	12	8	8,9	9,9	7,7	40,9	Technicians and associate professionals
Uradniki	15	7	8	6,5	5,6	7,5	54,6	Clerks
Poklici za storitve, prodajalci	66	23	43	28,2	18,7	38,8	65,0	Service workers and shop and market sales workers
Kmetovalci, gozdarji, ribiči	46	27	20	19,9	21,6	17,9	42,4	Skilled agricultural and fishery workers
Poklici za neindustrijski način dela	15	13	2 <sup>M</sup>	6,2	10,3	1,7 <sup>M</sup>	12,9 <sup>M</sup>	Craft and related trades workers
Upravljalci strojev in naprav, industrijski izdelovalci in sestavljalci	22	18	4	9,3	14,3	3,7	18,8	Plant and machine operators and assemblers
Poklici za preprosta dela	26	9	17	11,1	7,1	15,7	66,3	Elementary occupations
Vojaški poklici	1 <sup>M</sup>	1 <sup>M</sup>	N	0,3 <sup>M</sup>	0,5 <sup>M</sup>	N	N	Armed forces
Nerazvrščeni	1 <sup>M</sup>	1 <sup>M</sup>	N	0,3 <sup>M</sup>	0,5 <sup>M</sup>	N	N	Not stated

Občasno delo ob sobotah	1000			%			% žensk % women	Periodical work at Saturdays
	skupaj total	moški men	ženske women	skupaj total	moški men	ženske women		
<b>Skupaj</b>	<b>350</b>	<b>220</b>	<b>129</b>	<b>100,0</b>	<b>100,0</b>	<b>100,0</b>	<b>37,0</b>	<b>Total</b>
Zakonodajalci, visoki uradniki, menedžerji	35	25	10	10,0	11,2	7,9	29,2	Legislators, senior officials and managers
Strokovnjaki	49	23	26	13,9	10,5	19,7	52,5	Professionals
Tehniki in drugi strokovni sodelavci	52	30	22	14,9	13,7	17,0	42,3	Technicians and associate professionals
Uradniki	22	12	11	6,4	5,3	8,2	47,6	Clerks
Poklici za storitve, prodajalci	37	15	22	10,6	6,9	16,8	58,8	Service workers and shop and market sales workers
Kmetovalci, gozdarji, ribiči	8	5	3 <sup>M</sup>	2,3	2,2	N	N	Skilled agricultural and fishery workers
Poklici za neindustrijski način dela	51	48	3 <sup>M</sup>	14,6	21,6	N	N	Craft and related trades workers
Upravljalci strojev in naprav, industrijski izdelovalci in sestavljalci	64	46	18	18,4	21,1	13,9	28,0	Plant and machine operators and assemblers
Poklici za preprosta dela	26	12	13	7,4	5,6	10,4	52,4	Elementary occupations
Vojaški poklici	3 <sup>M</sup>	2 <sup>M</sup>	N	0,8 <sup>M</sup>	1,1 <sup>M</sup>	N	N	Armed forces
Nerazvrščeni	2 <sup>M</sup>	2 <sup>M</sup>	1 <sup>M</sup>	0,7 <sup>M</sup>	0,8 <sup>M</sup>	0,5 <sup>M</sup>	28,1 <sup>M</sup>	Not stated

<sup>M</sup> manj natančna ocena - previdna uporaba / less precise estimate - use with caution

N za objavo premalo natančna ocena / too imprecise estimate to be published

Vir / Source: SURS / SORS



**Tabela 15: Delovno aktivno prebivalstvo glede na delo ob nedeljah, po poklicnih skupinah in spolu, Slovenija, 2009**  
Table 15: Persons in employment by Sunday work, major group of occupation and sex, Slovenia, 2009

Običajno delo ob nedeljah	1000			%			% žensk % women	Usual work at Sundays
	skupaj total	moški men	ženske women	skupaj total	moški men	ženske women		
<b>Skupaj</b>	<b>153</b>	<b>83</b>	<b>70</b>	<b>100,0</b>	<b>100,0</b>	<b>100,0</b>	<b>45,9</b>	<b>Total</b>
Zakonodajalci, visoki uradniki, menedžerji	5	4	1 <sup>M</sup>	3,5	4,9	1,9 <sup>M</sup>	24,5 <sup>M</sup>	Legislators, senior officials and managers
Strokovnjaki	7	4	2 <sup>M</sup>	4,5	5,3	3,5 <sup>M</sup>	35,8 <sup>M</sup>	Professionals
Tehniki in drugi strokovni sodelavci	13	7	6	8,3	8,2	8,4	46,6	Technicians and associate professionals
Uradniki	8	4 <sup>M</sup>	4	5,2	4,4 <sup>M</sup>	6,0	53,5	Clerks
Poklici za storitve, prodajalci	38	15	22	24,6	18,5	31,8	59,3	Service workers and shop and market sales workers
Kmetovalci, gozdarji, ribiči	42	24	18	27,3	28,9	25,6	42,9	Skilled agricultural and fishery workers
Poklici za neindustrijski način dela	7	5	1 <sup>M</sup>	4,3	6,6	1,5 <sup>M</sup>	16,6 <sup>M</sup>	Craft and related trades workers
Upravljalci strojev in naprav, industrijski izdelovalci in sestavljalci	14	12	2 <sup>M</sup>	9,1	14,7	2,6 <sup>M</sup>	13,0 <sup>M</sup>	Plant and machine operators and assemblers
Poklici za preprosta dela	19	6	13	12,3	7,3	18,2	67,9	Elementary occupations
Vojaški poklici	1 <sup>M</sup>	1 <sup>M</sup>	N	0,5 <sup>M</sup>	0,8 <sup>M</sup>	N	N	Armed forces
Nerazvrščeni	N	N	N	N	N	N	N	Not stated
<b>Občasno delo ob nedeljah</b>								<b>Periodical work at Sundays</b>
<b>Skupaj</b>	<b>178</b>	<b>111</b>	<b>67</b>	<b>100,0</b>	<b>100,0</b>	<b>100,0</b>	<b>37,7</b>	<b>Total</b>
Zakonodajalci, visoki uradniki, menedžerji	19	14	5	10,5	12,2	7,7	27,6	Legislators, senior officials and managers
Strokovnjaki	26	15	12	14,9	13,1	17,8	45,2	Professionals
Tehniki in drugi strokovni sodelavci	28	17	11	15,7	15,1	16,6	39,9	Technicians and associate professionals
Uradniki	10	4	6	5,5	3,6	8,6	59,1	Clerks
Poklici za storitve, prodajalci	29	11	18	16,4	10,1	26,8	61,7	Service workers and shop and market sales workers
Kmetovalci, gozdarji, ribiči	8	5	3 <sup>M</sup>	4,5	4,7	4,2 <sup>M</sup>	35,5 <sup>M</sup>	Skilled agricultural and fishery workers
Poklici za neindustrijski način dela	16	15	1 <sup>M</sup>	9,1	13,4	1,8 <sup>M</sup>	7,6 <sup>M</sup>	Craft and related trades workers
Upravljalci strojev in naprav, industrijski izdelovalci in sestavljalci	23	21	3 <sup>M</sup>	13,0	18,6	3,8 <sup>M</sup>	11,1 <sup>M</sup>	Plant and machine operators and assemblers
Poklici za preprosta dela	15	7	8	8,2	6,3	11,4	52,3	Elementary occupations
Vojaški poklici	2 <sup>M</sup>	2 <sup>M</sup>	N	1,4 <sup>M</sup>	1,9 <sup>M</sup>	N	N	Armed forces
Nerazvrščeni	1 <sup>M</sup>	1 <sup>M</sup>	N	0,8 <sup>M</sup>	0,9 <sup>M</sup>	N	N	Not stated

<sup>M</sup> manj natančna ocena - previdna uporaba / less precise estimate - use with caution  
N za objavo premalo natančna ocena / too imprecise estimate to be published

Vir / Source: SURS / SORS

**Tabela 16: Brezposelne osebe po trajanju iskanja dela, po spolu, Slovenija**  
Table 16: Unemployed persons by duration of unemployment and sex, Slovenia

	1000					%					
	2009/1	2009/2	2009/3	2009/4	2009	2009/1	2009/2	2009/3	2009/4	2009	
<b>Skupaj / Total</b>											
Brezposelne osebe	55	58	66	67	61	100,0	100,0	100,0	100,0	100,0	Unemployed persons
Manj kot 1 mesec	2 <sup>M</sup>	3 <sup>M</sup>	5 <sup>M</sup>	3 <sup>M</sup>	3 <sup>M</sup>	4,1 <sup>M</sup>	4,7 <sup>M</sup>	8,3 <sup>M</sup>	4,4 <sup>M</sup>	5,4 <sup>M</sup>	Less than 1 month
Od 1 do 5 mesecev	24	24	26	27	25	44,8	40,7	39,6	39,7	41,1	1-5 months
Od 6 do 11 mesecev	7 <sup>M</sup>	13	14	17	13	13,4 <sup>M</sup>	22,1	21,9	24,7	20,8	6-11 months
Od 12 do 23 mesecev	9 <sup>M</sup>	9 <sup>M</sup>	10 <sup>M</sup>	13	10	16,7 <sup>M</sup>	15,0 <sup>M</sup>	14,8 <sup>M</sup>	18,8	16,4	12-23 months
24 in več mesecev	12	10 <sup>M</sup>	10 <sup>M</sup>	8 <sup>M</sup>	10	21,1	17,6 <sup>M</sup>	15,4 <sup>M</sup>	12,4 <sup>M</sup>	16,4	24 and more
<b>Moški / Men</b>											
Brezposelne osebe	30	32	36	36	33	100,0	100,0	100,0	100,0	100,0	Unemployed persons
Manj kot 1 mesec	2 <sup>M</sup>	1 <sup>M</sup>	3 <sup>M</sup>	1 <sup>M</sup>	2 <sup>M</sup>	5,0 <sup>M</sup>	4,5 <sup>M</sup>	7,8 <sup>M</sup>	3,1 <sup>M</sup>	5,1 <sup>M</sup>	Less than 1 month
Od 1 do 5 mesecev	14	12	14	14	13	45,2	38,6	38,6	39,4	40,3	1-5 months
Od 6 do 11 mesecev	5 <sup>M</sup>	8 <sup>M</sup>	9 <sup>M</sup>	10 <sup>M</sup>	8	15,0 <sup>M</sup>	26,0 <sup>M</sup>	25,4 <sup>M</sup>	28,2 <sup>M</sup>	23,9	6-11 months
Od 12 do 23 mesecev	4 <sup>M</sup>	5 <sup>M</sup>	5 <sup>M</sup>	7 <sup>M</sup>	5	13,2 <sup>M</sup>	15,4 <sup>M</sup>	13,9 <sup>M</sup>	18,2 <sup>M</sup>	15,2	12-23 months
24 in več mesecev	7 <sup>M</sup>	5 <sup>M</sup>	5 <sup>M</sup>	4 <sup>M</sup>	5	21,7 <sup>M</sup>	15,6 <sup>M</sup>	14,4 <sup>M</sup>	11,1 <sup>M</sup>	15,4	24 and more

<sup>M</sup> manj natančna ocena - previdna uporaba / less precise estimate - use with caution  
N za objavo premalo natančna ocena / too imprecise estimate to be published

Vir / Source: SURS / SORS

**Tabela 16: Brezposelne osebe po trajanju iskanja dela, po spolu, Slovenija (nadaljevanje)**

Table 16: Unemployed persons by duration of unemployment and sex, Slovenia (nadaljevanje)

	1000					%					
	2009/1	2009/2	2009/3	2009/4	2009	2009/1	2009/2	2009/3	2009/4	2009	
<b>Ženske / Women</b>											
Brezposelne osebe	24	26	30	31	28	100,0	100,0	100,0	100,0	100,0	Unemployed persons
Manj kot 1 mesec	N	1 <sup>M</sup>	3 <sup>M</sup>	2 <sup>M</sup>	2 <sup>M</sup>	N	4,9 <sup>M</sup>	8,9 <sup>M</sup>	5,8 <sup>M</sup>	5,8 <sup>M</sup>	Less than 1 month
Od 1 do 5 mesecev	11	11	12	13	12	44,3	43,2	40,9	40,1	42,0	1-5 months
Od 6 do 11 mesecev	3 <sup>M</sup>	5 <sup>M</sup>	5 <sup>M</sup>	6 <sup>M</sup>	5	11,3 <sup>M</sup>	17,3 <sup>M</sup>	17,7 <sup>M</sup>	20,6 <sup>M</sup>	17,0	6-11 months
Od 12 do 23 mesecev	5 <sup>M</sup>	4 <sup>M</sup>	5 <sup>M</sup>	6 <sup>M</sup>	5	21,1 <sup>M</sup>	14,4 <sup>M</sup>	15,8 <sup>M</sup>	19,6 <sup>M</sup>	17,7	12-23 months
24 in več mesecev	5 <sup>M</sup>	5 <sup>M</sup>	5 <sup>M</sup>	4 <sup>M</sup>	5	20,3 <sup>M</sup>	20,2 <sup>M</sup>	16,6 <sup>M</sup>	13,9 <sup>M</sup>	17,5	24 and more

<sup>M</sup> manj natančna ocena - previdna uporaba / less precise estimate - use with caution

N za objavo premalo natančna ocena / too imprecise estimate to be published

Vir / Source: SURS / SORS

**Tabela 17: Brezposelne osebe po šolski izobrazbi, po spolu, Slovenija, 2009**

Table 17: Unemployed persons by school attainment and sex, Slovenia, 2009

	1000			%			% žensk % women	
	skupaj total	moški men	ženske women	skupaj total	moški men	ženske women		
<b>Skupaj</b>	61	33	28	100,0	100,0	100,0	45,4	<b>Total</b>
Brez izobrazbe, nepopolna osnovnošolska	2 <sup>M</sup>	1 <sup>M</sup>	1 <sup>M</sup>	2,8 <sup>M</sup>	2,8 <sup>M</sup>	2,8 <sup>M</sup>	45,2 <sup>M</sup>	No education, incomplete basic
Osnovnošolska	11	7	4	18,0	19,6	16,1	40,6	Basic
Nižja poklicna, srednja poklicna	18	12	7	29,5	34,4	23,6	36,4	Short- term vocational, vocational upper secondary
Srednja strokovna, srednja splošna	22	11	11	36,4	33,4	40,0	50,0	Technical, general upper secondary
Višješolska, visokošolska	8	3 <sup>M</sup>	5	13,4	9,9 <sup>M</sup>	17,6	59,7	Tertiary

<sup>M</sup> manj natančna ocena - previdna uporaba / less precise estimate - use with caution

Vir / Source: SURS / SORS

**Tabela 18: Stopnje brezposelnosti po šolski izobrazbi in spolu brezposelnih oseb, Slovenija, 2009**

Table 18: Unemployment rates by school attainment and sex of the unemployed persons, Slovenia, 2009

1000

	Skupaj / Total	Moški / Men	Ženske / Women	
<b>Skupaj</b>	5,9	5,9	5,8	<b>Total</b>
Brez izobrazbe, nepopolna osnovnošolska	13,5 <sup>M</sup>	13,7 <sup>M</sup>	13,2 <sup>M</sup>	No education, incomplete basic
Osnovnošolska	8,1	9,0	7,0	Basic
Nižja poklicna, srednja poklicna	6,7	6,3	7,5	Short- term vocational, vocational upper secondary
Srednja strokovna, srednja splošna	6,1	5,8	6,4	Technical, general upper secondary
Višješolska, visokošolska	3,2	3,0 <sup>M</sup>	3,3	Tertiary

<sup>M</sup> manj natančna ocena - previdna uporaba / less precise estimate - use with caution

Vir / Source: SURS / SORS

**Tabela 19: Neaktivno prebivalstvo, ki ne išče dela, ker meni, da dela ni na voljo, po spolu, Slovenija**

Table 19: Discouraged workers by sex, Slovenia

1000

	Skupaj / Total	Moški / Men	Ženske / Women
2009/1	11	5 <sup>M</sup>	6 <sup>M</sup>
2009/2	11	5 <sup>M</sup>	7 <sup>M</sup>
2009/3	17	6 <sup>M</sup>	11
2009/4	15	7 <sup>M</sup>	8 <sup>M</sup>
2009	14	6	8

<sup>M</sup> manj natančna ocena - previdna uporaba / less precise estimate - use with caution

Vir / Source: SURS / SORS



**Tabela 20: Primerjava med podatki o registrirani in anketni brezposelnosti, po spolu, Slovenija**  
Table 20: Comparison between registered and ILO unemployment by sex, Slovenia

	1000		%	
	registrirane brezposelne osebe registered unemployed persons	anketno brezposelne osebe ILO unemployed persons	stopnja registrirane brezposelnosti registered unemployment rate	stopnja anketne brezposelnosti ILO unemployment rate rate
<b>Skupaj</b> <b>Total</b>				
2009/1	77	55	8,1	5,4
2009/2	85	58	8,9	5,6
2009/3	88	66	9,4	6,2
2009/4	96	67	10,1	6,4
2009	86	61	9,1	5,9
<b>Moški</b> <b>Men</b>				
2009/1	39	30	7,3	5,5
2009/2	43	32	8,1	5,6
2009/3	45	36	8,5	6,2
2009/4	49	36	9,3	6,3
2009	44	33	8,3	5,9
<b>Ženske</b> <b>Women</b>				
2009/1	38	24	9,2	5,2
2009/2	42	26	10,0	5,5
2009/3	43	30	10,4	6,1
2009/4	46	31	11,1	6,5
2009	42	28	10,2	5,8

Vir / Source: SURS / SORS

Vir podatkov o registrirani brezposelnosti: ZRSZ  
Source for data on registered unemployment: ESS

**Tabela 20: Primerjava med podatki o registrirani in anketni brezposelnosti, po spolu, Slovenija (nadaljevanje)**  
Table 20: Comparison between registered and ILO unemployment by sex, Slovenia (continued)

	1000					%					
	2009/1	2009/2	2009/3	2009/4	2009	2009/1	2009/2	2009/3	2009/4	2009	
<b>Skupaj / Total</b>											
Anketno brezposelne osebe	55	58	66	67	61	100,0	100,0	100,0	100,0	100,0	ILO unemployed persons
- ki so registrirane	38	46	46	52	45	70,1	78,9	69,6	77,6	74,1	- registered
- ki niso registrirane	16	12	20	15	16	29,9	21,1	30,4	22,4	25,9	- not registered
Registrirane brezposelne osebe	77	85	88	96	86	100,0	100,0	100,0	100,0	100,0	Registered unemployed persons
- ki anketno niso brezposelne	39	39	43	43	41	50,2	45,9	48,2	45,4	47,3	- not ILO unemployed
<b>Moški / Men</b>											
Anketno brezposelne osebe	30	32	36	36	33	100,0	100,0	100,0	100,0	100,0	ILO unemployed persons
- ki so registrirane	20	25	25	28	25	67,5	79,0	70,1	76,7	73,4	- registered
- ki niso registrirane	10 <sup>M</sup>	7 <sup>M</sup>	11	8 <sup>M</sup>	9	32,5 <sup>M</sup>	21,0 <sup>M</sup>	29,9	23,3 <sup>M</sup>	26,6	- not registered
Registrirane brezposelne osebe	39	43	45	49	44	100,0	100,0	100,0	100,0	100,0	Registered unemployed persons
- ki anketno niso brezposelne	18	18	20	22	19	47,0	41,8	43,9	43,9	44,1	- not ILO unemployed
<b>Ženske / Women</b>											
Anketno brezposelne osebe	24	26	30	31	28	100,0	100,0	100,0	100,0	100,0	ILO unemployed persons
- ki so registrirane	18	21	20	25	21	73,4	78,8	69,1	78,7	75,0	- registered
- ki niso registrirane	6 <sup>M</sup>	6 <sup>M</sup>	9 <sup>M</sup>	7 <sup>M</sup>	7	26,6 <sup>M</sup>	21,2 <sup>M</sup>	30,9 <sup>M</sup>	21,3 <sup>M</sup>	25,0	- not registered
Registrirane brezposelne osebe	38	42	43	46	42	100,0	100,0	100,0	100,0	100,0	Registered unemployed persons
- ki anketno niso brezposelne	21	21	23	22	22	53,5	50,3	52,7	46,9	50,7	- not ILO unemployed

<sup>M</sup> manj natančna ocena – previdna uporaba / less precise estimate – use with caution

Vir / Source: SURS / SORS

Vir podatkov o registrirani brezposelnosti: ZRSZ  
Source for data on registered unemployment: ESS



**Tabela 21: Registrirane brezposelne osebe, ki anketno niso brezposelne, po delovnih statusih iz Ankete o delovni sili po spolu (struktura), Slovenija**  
Table 21: Registered unemployed persons, not ILO unemployed by LFS status and sex (structure), Slovenia

	2009/1	2009/2	2009/3	2009/4	2009	
<b>Skupaj / Total</b>						
<b>Registrirane brezposelne osebe, ki anketno niso brezposelne</b>	<b>100,0</b>	<b>100,0</b>	<b>100,0</b>	<b>100,0</b>	<b>100,0</b>	<b>Registered unemployed persons, not ILO unemployed</b>
Delovno aktivni prebivalci	N	N	N	N	N	Persons in employment
Neaktivni prebivalci	100,0	100,0	100,0	100,0	100,0	Inactive persons
- v zadnjih 4 tednih niso iskali dela	93,5	93,5	92,3	95,3	93,6	- have not been actively seeking work in the last 4 weeks
- niso pripravljeni sprejeti dela v naslednjih 2 tednih	6,5 <sup>M</sup>	6,5 <sup>M</sup>	7,7 <sup>M</sup>	4,7 <sup>M</sup>	6,4 <sup>M</sup>	- can not accept job in the next 2 weeks
<b>Moški / Men</b>						
<b>Registrirane brezposelne osebe, ki anketno niso brezposelne</b>	<b>100,0</b>	<b>100,0</b>	<b>100,0</b>	<b>100,0</b>	<b>100,0</b>	<b>Registered unemployed persons, not ILO unemployed</b>
Delovno aktivni prebivalci	N	N	N	N	N	Persons in employment
Neaktivni prebivalci	100,0	100,0	100,0	100,0	100,0	Inactive persons
- v zadnjih 4 tednih niso iskali dela	94,0	95,8	92,5	96,0	94,5	- have not been actively seeking work in the last 4 weeks
- niso pripravljeni sprejeti dela v naslednjih 2 tednih	6,0 <sup>M</sup>	N	7,5 <sup>M</sup>	N	5,5 <sup>M</sup>	- can not accept job in the next 2 weeks
<b>Ženske / Women</b>						
<b>Registrirane brezposelne osebe, ki anketno niso brezposelne</b>	<b>100,0</b>	<b>100,0</b>	<b>100,0</b>	<b>100,0</b>	<b>100,0</b>	<b>Registered unemployed persons, not ILO unemployed</b>
Delovno aktivni prebivalci	N	N	N	N	N	Persons in employment
Neaktivni prebivalci	100,0	100,0	100,0	100,0	100,0	Inactive persons
- v zadnjih 4 tednih niso iskali dela	92,9	91,2	92,1	94,5	92,6	- have not been actively seeking work in the last 4 weeks
- niso pripravljeni sprejeti dela v naslednjih 2 tednih	7,1 <sup>M</sup>	8,8 <sup>M</sup>	7,9 <sup>M</sup>	N	7,4 <sup>M</sup>	- can not accept job in the next 2 weeks

<sup>M</sup> manj natančna ocena - previdna uporaba / less precise estimate - use with caution

N za objavo premalo natančna ocena / too imprecise estimate to be published

Vir / Source: SURS / SORS

**Tabela 22: Prebivalstvo po tipu naselja, v katerem živi, Slovenija, 2009**

Table 22: Population by type of settlement of residence, Slovenia, 2009

	Prebivalstvo skupaj Total population	Delovno sposobno prebivalstvo Working age population	Aktivno prebivalstvo Labour force	Delovno aktivno prebivalstvo Persons in employment	Brezposelno prebivalstvo Unemployed persons	
<b>1000</b>						
<b>Skupaj / Total</b>						
<b>Skupaj</b>	<b>2037</b>	<b>1753</b>	<b>1042</b>	<b>981</b>	<b>61</b>	<b>Total</b>
Mestno naselje	801	697	398	372	26	City
Primestno naselje	189	161	93	87	6	Suburban settlement
Strnjeno vaško naselje	719	612	375	354	21	Rural settlement
Raztresene hiše in hiše na samem	328	283	176	167	9	Scattered or solitary houses
<b>Moški / Men</b>						
<b>Skupaj</b>	<b>1008</b>	<b>861</b>	<b>564</b>	<b>531</b>	<b>33</b>	<b>Total</b>
Mestno naselje	385	332	207	192	15	City
Primestno naselje	94	79	51	48	3 <sup>M</sup>	Suburban settlement
Strnjeno vaško naselje	360	304	206	195	11	Rural settlement
Raztresene hiše in hiše na samem	169	146	100	96	5	Scattered or solitary houses
<b>Ženske / Women</b>						
<b>Skupaj</b>	<b>1029</b>	<b>891</b>	<b>478</b>	<b>450</b>	<b>28</b>	<b>Total</b>
Mestno naselje	416	364	191	180	11	City
Primestno naselje	95	82	42	39	3 <sup>M</sup>	Suburban settlement
Strnjeno vaško naselje	359	308	170	159	10	Rural settlement
Raztresene hiše in hiše na samem	160	137	75	71	4 <sup>M</sup>	Scattered or solitary houses

<sup>M</sup> manj natančna ocena - previdna uporaba / less precise estimate - use with caution

Vir / Source: SURS / SORS





**Tabela 22: Prebivalstvo po tipu naselja, v katerem živi, Slovenija, 2009 (nadaljevanje)**

Table 22: Population by type of settlement of residence, Slovenia, 2009 (continued)

	Prebivalstvo skupaj Total population	Delovno sposobno prebivalstvo Working age population	Aktivno prebivalstvo Labour force	Delovno aktivno prebivalstvo Persons in employment	Brezposelno prebivalstvo Unemployed persons	
%						
Skupaj / Total						
<b>Skupaj</b>	<b>100,0</b>	<b>100,0</b>	<b>100,0</b>	<b>100,0</b>	<b>100,0</b>	<b>Total</b>
Mestno naselje	39,3	39,7	38,2	37,9	41,8	City
Primestno naselje	9,3	9,2	8,9	8,9	9,6	Suburban settlement
Strnjeno vaško naselje	35,3	34,9	36,0	36,1	34,6	Rural settlement
Raztresene hiše in hiše na samem	16,1	16,1	16,9	17,1	13,9	Scattered or solitary houses
Moški / Men						
<b>Skupaj</b>	<b>100,0</b>	<b>100,0</b>	<b>100,0</b>	<b>100,0</b>	<b>100,0</b>	<b>Total</b>
Mestno naselje	38,2	38,6	36,7	36,2	44,3	City
Primestno naselje	9,3	9,2	9,1	9,0	9,4 <sup>M</sup>	Suburban settlement
Strnjeno vaško naselje	35,7	35,3	36,4	36,7	32,4	Rural settlement
Raztresene hiše in hiše na samem	16,7	16,9	17,8	18,1	13,8	Scattered or solitary houses
Ženske / Women						
<b>Skupaj</b>	<b>100,0</b>	<b>100,0</b>	<b>100,0</b>	<b>100,0</b>	<b>100,0</b>	<b>Total</b>
Mestno naselje	40,4	40,9	39,9	40,0	38,9	City
Primestno naselje	9,2	9,2	8,8	8,7	9,8 <sup>M</sup>	Suburban settlement
Strnjeno vaško naselje	34,9	34,5	35,5	35,4	37,3	Rural settlement
Raztresene hiše in hiše na samem	15,5	15,4	15,8	15,9	14,1 <sup>M</sup>	Scattered or solitary houses

<sup>M</sup> manj natančna ocena - previdna uporaba / less precise estimate - use with caution

Vir / Source: SURS / SORS

**Tabela 23: Prebivalstvo, staro 15 ali več let, po stopnjah dosežene izobrazbe, po starostnih razredih in spolu, 2009**

Table 23: Population aged 15 and over by school attainment, age and sex, 2009

1000

	Skupaj Total	Starostne skupine (leta) / Age groups (years)							
		15-24	25-34	35-44	45-54	55-64	65-74	75+	
<b>Skupaj</b>	<b>1753</b>	<b>247</b>	<b>301</b>	<b>292</b>	<b>324</b>	<b>249</b>	<b>194</b>	<b>145</b>	<b>Total</b>
Brez izobrazbe, nepopolna osnovnošolska	75	4	3 <sup>M</sup>	4 <sup>M</sup>	6	8	18	32	No education, incomplete basic
Osnovnošolska	368	95	17	40	60	57	55	45	Basic
Nižja poklicna, srednja poklicna	427	30	65	78	100	74	52	28	Short-term vocational, vocational upper secondary
Srednja strokovna, srednja splošna	564	113	125	94	95	68	43	25	Technical, general upper secondary
Višješolska, visokošolska	318	5	91	76	63	42	27	15	Tertiary
Moški / Men									
<b>Skupaj</b>	<b>861</b>	<b>131</b>	<b>156</b>	<b>150</b>	<b>165</b>	<b>125</b>	<b>86</b>	<b>48</b>	<b>Total</b>
Brez izobrazbe, nepopolna osnovnošolska	25	3 <sup>M</sup>	1 <sup>M</sup>	3 <sup>M</sup>	4 <sup>M</sup>	4 <sup>M</sup>	5	6	No education, incomplete basic
Osnovnošolska	152	52	10	22	25	20	16	8	Basic
Nižja poklicna, srednja poklicna	269	20	45	47	64	46	32	15	Short-term vocational, vocational upper secondary
Srednja strokovna, srednja splošna	277	55	65	47	46	35	18	11	Technical, general upper secondary
Višješolska, visokošolska	139	2 <sup>M</sup>	34	31	28	20	15	9	Tertiary
Ženske / Women									
<b>Skupaj</b>	<b>891</b>	<b>116</b>	<b>145</b>	<b>142</b>	<b>159</b>	<b>125</b>	<b>107</b>	<b>96</b>	<b>Total</b>
Brez izobrazbe, nepopolna osnovnošolska	49	2 <sup>M</sup>	2 <sup>M</sup>	1 <sup>M</sup>	3 <sup>M</sup>	4	13	25	No education, incomplete basic
Osnovnošolska	217	43	6	18	36	37	39	37	Basic
Nižja poklicna, srednja poklicna	159	10	21	31	36	28	20	13	Short-term vocational, vocational upper secondary
Srednja strokovna, srednja splošna	287	58	59	47	50	33	25	15	Technical, general upper secondary
Višješolska, visokošolska	180	3 <sup>M</sup>	57	45	35	22	11	6	Tertiary

<sup>M</sup> manj natančna ocena - previdna uporaba / less precise estimate - use with caution

<sup>N</sup> za objavo premalo natančna ocena / too imprecise estimate to be published

Vir / Source: SURS / SORS



**Tabela 24: Kazalniki socialne povezanosti, Slovenija**

Table 24: Social cohesion indicators, Slovenia

	2005	2006	2007	2008	2009	
Stopnja dolgotrajne brezposelnosti	3,2	3,1	2,3	2,0	1,9	Long term unemployment rate
moški	3,1	2,6	1,9	1,8	1,8	men
ženske	3,4	3,7	2,8	2,3	2,1	women
Stopnja zelo dolgotrajne brezposelnosti	1,9	1,9	1,4	1,1	1,0	Very long term unemployment rate
moški	1,8	1,7	1,2	1,0	0,9	men
ženske	2,1	2,2	1,7	1,3	1,0	women
Delež dolgotrajno brezposelnih oseb	49,3	51,8	47,9	45,5	32,7	Long term unemployment share
moški	50,4	52,8	48,0	43,6	30,7	men
ženske	48,2	50,9	47,7	47,3	35,2	women
Prebivalstvo v gospodinjstvih brez delovno aktivnih članov <sup>1)</sup>						Persons living in jobless households <sup>1)</sup>
0-17 let	3,1	3,4	2,2	2,6	3,9	0-17 years
18-59 let	7,1	7,4	6,5	6,4	7,5	18-59 years
Zgodnja opustitev izobraževanja	4,9	5,6	4,1	5,1	5,3	Early school-leavers not in education or training
moški	6,4	7,1	5,8	7,2	7,2	men
ženske	3,2	4,0	2,2	2,6 <sup>M</sup>	3,2 <sup>M</sup>	women
Delež oseb z nizko stopnjo izobrazbe						Persons with low educational attainment
25-34 let	8,8	8,5	7,7	7,6	6,5	25-34 years
35-44 let	16,4	15,1	15,5	15,2	15,0	35-44 years
45-54 let	25,1	22,9	22,4	22,1	20,4	45-54 years
55-64 let	30,7	29,0	28,9	28,5	26,2	55-64 years

<sup>M</sup> manj natančna ocena – previdna uporaba / less precise estimate – use with caution1) Vir: Eurostat, podatkovna zbirka 4. 8. 2010  
Source: Eurostat, Database, 4 August 2010

Vir / Source: SURS / SORS

**Tabela 25: Osnovne značilnosti prebivalstva po aktivnosti po kohezijskih regijah, po spolu, Slovenija, 2009**

Table 25: Principal characteristics of the population by activity, cohesion region and sex, Slovenia, 2009

	Skupaj Total	Vzhodna Slovenija	Zahodna Slovenija	
	<b>Skupaj Total</b>			
	<b>1000</b>			
<b>Prebivalstvo, skupaj</b>	2037	1083	955	<b>Total population</b>
Aktivno prebivalstvo	1042	554	488	Labour force
Delovno aktivno prebivalstvo, skupaj	981	516	464	Persons in employment
- s krajšim delovnim časom od polnega	105	55	50	- working part time
Brezposelne osebe, skupaj	61	38	24	Unemployed persons
- registrirane na zavodu za zaposlovanje	45	30	15	- registered at employment exchange
- iščejo prvo delo	12	7	5	- seeking first job
Neaktivno prebivalstvo	711	380	331	Inactive persons
Delovno sposobno prebivalstvo	1753	934	819	Working age population
Osebe, stare pod 15 let	285	149	136	Persons less than 15 years
	<b>%</b>			
Stopnja aktivnosti	59,5	59,3	59,6	Activity rate
Stopnja delovne aktivnosti	56,0	55,3	56,7	Employment / population ratio
Stopnja brezposelnosti	5,9	6,8	4,8	Unemployment rate
Delež prebivalcev, starih pod 15 let	14,0	13,8	14,2	Share of population under 15 in total population

<sup>M</sup> manj natančna ocena – previdna uporaba / less precise estimate – use with caution

Vir / Source: SURS / SORS



**Tabela 25: Osnovne značilnosti prebivalstva po aktivnosti po kohezijskih regijah, po spolu, Slovenija, 2009 (nadaljevanje)**  
Table 25: Principal characteristics of the population by activity, cohesion region and sex, Slovenia, 2009 (continued)

	Skupaj Total	Vzhodna Slovenija	Zahodna Slovenija	
<b>Moški</b>				
<b>Men</b>				
<b>1000</b>				
<b>Prebivalstvo, skupaj</b>	1008	538	470	<b>Total population</b>
Aktivno prebivalstvo	564	302	262	Labour force
Delovno aktivno prebivalstvo, skupaj	531	283	248	Persons in employment
- s krajšim delovnim časom od polnega	45	23	22	- working part time
Brezposelne osebe, skupaj	33	19	15	Unemployed persons
- registrirane na zavodu za zaposlovanje	25	15	10	- registered at employment exchange
- iščejo prvo delo	6	3 <sup>M</sup>	3 <sup>M</sup>	- seeking first job
Neaktivno prebivalstvo	297	160	138	Inactive persons
Delovno sposobno prebivalstvo	861	462	400	Working age population
Osebe, stare pod 15 let	146	76	70	Persons less than 15 years
<b>%</b>				
Stopnja aktivnosti	65,5	65,4	65,6	Activity rate
Stopnja delovne aktivnosti	61,6	61,3	61,9	Employment / population ratio
Stopnja brezposelnosti	5,9	6,3	5,5	Unemployment rate
Delež prebivalcev, starih pod 15 let	14,5	14,2	14,9	Share of population under 15 in total population
<b>Ženske</b>				
<b>Women</b>				
<b>1000</b>				
<b>Prebivalstvo, skupaj</b>	1029	545	484	<b>Total population</b>
Aktivno prebivalstvo	478	252	226	Labour force
Delovno aktivno prebivalstvo, skupaj	450	234	216	Persons in employment
- s krajšim delovnim časom od polnega	61	32	29	- working part time
Brezposelne osebe, skupaj	28	19	9	Unemployed persons
- registrirane na zavodu za zaposlovanje	21	15	6	- registered at employment exchange
- iščejo prvo delo	6	4 <sup>M</sup>	2 <sup>M</sup>	- seeking first job
Neaktivno prebivalstvo	413	220	193	Inactive persons
Delovno sposobno prebivalstvo	891	472	419	Working age population
Osebe, stare pod 15 let	138	73	66	Persons less than 15 years
<b>%</b>				
Stopnja aktivnosti	53,6	53,4	53,9	Activity rate
Stopnja delovne aktivnosti	50,5	49,4	51,7	Employment / population ratio
Stopnja brezposelnosti	5,8	7,4	4,1	Unemployment rate
Delež prebivalcev, starih pod 15 let	13,4	13,3	13,6	Share of population under 15 in total population

<sup>M</sup> manj natančna ocena – previdna uporaba / less precise estimate – use with caution

Vir / Source: SURS / SORS

**Tabela 26: Delovno sposobno prebivalstvo po aktivnosti, kohezijskih regijah in starostnih skupinah, po spolu, Slovenija, 2009**  
Table 26: Working age population by activity, cohesion region, age group and sex, Slovenia, 2009

	Aktivno prebivalstvo Labour force			Delovno aktivno prebivalstvo Persons in employment			Brezposelne osebe Unemployed persons			Neaktivno prebivalstvo Inactive population			Total
	skupaj total	vzhodna Slovenija	zahodna Slovenija	skupaj total	vzhodna Slovenija	zahodna Slovenija	skupaj total	vzhodna Slovenija	zahodna Slovenija	skupaj total	vzhodna Slovenija	zahodna Slovenija	
<b>1000</b>													
<b>Skupaj / Total</b>													
<b>Skupaj</b>	<b>1042</b>	<b>554</b>	<b>488</b>	<b>981</b>	<b>516</b>	<b>464</b>	<b>61</b>	<b>38</b>	<b>24</b>	<b>711</b>	<b>380</b>	<b>331</b>	<b>Total</b>
15-24 let	101	52	49	87	44	43	14	8	6	146	74	72	15-24 years
25-49	696	371	325	658	347	311	38	24	14	65	37	28	25-49
50-64	219	114	105	210	109	101	9	5	4 <sup>M</sup>	187	104	83	50-64
65 let in več	26	17	9	26	17	9	N	N	N	313	165	148	65 years and over
15-64	1016	537	479	955	500	455	61	38	24	398	215	183	15-64
55-64	92	44	48	89	42	47	3 <sup>M</sup>	2 <sup>M</sup>	1 <sup>M</sup>	157	86	72	55-64
<b>Moški / Men</b>													
<b>Skupaj</b>	<b>564</b>	<b>302</b>	<b>262</b>	<b>531</b>	<b>283</b>	<b>248</b>	<b>33</b>	<b>19</b>	<b>15</b>	<b>297</b>	<b>160</b>	<b>138</b>	<b>Total</b>
15-24 let	60	31	28	51	26	25	8	5	3 <sup>M</sup>	71	35	36	15-24 years
25-49	365	197	168	346	186	160	19	11	8	27	15	11	25-49
50-64	125	65	60	119	62	57	6	3 <sup>M</sup>	3 <sup>M</sup>	79	46	32	50-64
65 let in več	14	9	5	14	9	5	N	N	N	120	63	58	65 years and over
15-64	550	293	257	516	274	242	33	19	15	177	97	80	15-64
55-64	60	29	31	58	28	30	2 <sup>M</sup>	1 <sup>M</sup>	1 <sup>M</sup>	65	37	28	55-64
<b>Ženske / Women</b>													
<b>Skupaj</b>	<b>478</b>	<b>252</b>	<b>226</b>	<b>450</b>	<b>234</b>	<b>216</b>	<b>28</b>	<b>19</b>	<b>9</b>	<b>413</b>	<b>220</b>	<b>193</b>	<b>Total</b>
15-24 let	42	21	20	36	18	18	6	3 <sup>M</sup>	2 <sup>M</sup>	74	38	36	15-24 years
25-49	331	174	157	312	161	151	19	13	6	38	22	16	25-49
50-64	94	49	45	91	47	44	3 <sup>M</sup>	3 <sup>M</sup>	N	109	58	51	50-64
65 let in več	11	8	4 <sup>M</sup>	11	8	4 <sup>M</sup>	N	N	N	192	102	91	65 years and over
15-64	466	245	222	439	226	213	28	19	9	221	118	103	15-64
55-64	32	15	17	31	14	17	1 <sup>M</sup>	N	N	93	49	44	55-64
<b>Struktura (%) / Structure (%)</b>													
<b>Skupaj / Total</b>													
<b>Skupaj</b>	<b>100,0</b>	<b>100,0</b>	<b>100,0</b>	<b>100,0</b>	<b>100,0</b>	<b>100,0</b>	<b>100,0</b>	<b>100,0</b>	<b>100,0</b>	<b>100,0</b>	<b>100,0</b>	<b>100,0</b>	<b>Total</b>
15-24 let	9,7	9,5	10,0	8,9	8,6	9,3	22,7	21,8	24,1	20,5	19,4	21,8	15-24 years
25-49	66,8	67,0	66,6	67,1	67,2	66,9	62,5	64,1	59,8	9,1	9,8	8,3	25-49
50-64	21,0	20,5	21,5	21,4	21,0	21,8	14,8	14,1	16,1 <sup>M</sup>	26,4	27,5	25,1	50-64
65 let in več	2,5	3,0	1,9	2,6	3,2	2,0	N	N	N	44,0	43,4	44,8	65 years and over
15-64	97,5	97,0	98,1	97,4	96,8	98,0	100,0	100,0	100,0	56,0	56,6	55,2	15-64
55-64	8,8	7,9	9,8	9,0	8,1	10,1	5,4 <sup>M</sup>	5,5 <sup>M</sup>	5,2 <sup>M</sup>	22,1	22,5	21,7	55-64
<b>Moški / Men</b>													
<b>Skupaj</b>	<b>100,0</b>	<b>100,0</b>	<b>100,0</b>	<b>100,0</b>	<b>100,0</b>	<b>100,0</b>	<b>100,0</b>	<b>100,0</b>	<b>100,0</b>	<b>100,0</b>	<b>100,0</b>	<b>100,0</b>	<b>Total</b>
15-24 let	10,6	10,3	10,8	9,7	9,3	10,1	24,8	25,4	24,0 <sup>M</sup>	24,0	22,0	26,3	15-24 years
25-49	64,7	65,3	64,1	65,2	65,6	64,6	57,8	59,9	55,1	9,0	9,7	8,2	25-49
50-64	22,1	21,4	23,0	22,4	21,8	23,1	17,4	14,7 <sup>M</sup>	20,9 <sup>M</sup>	26,5	29,0	23,5	50-64
65 let in več	2,6	3,0	2,1	2,7	3,2	2,2	N	N	N	40,5	39,2	41,9	65 years and over
15-64	97,4	97,0	97,9	97,3	96,8	97,8	100,0	100,0	100,0	59,5	60,8	58,1	15-64
55-64	10,6	9,6	11,9	10,9	9,8	12,1	6,8 <sup>M</sup>	6,1 <sup>M</sup>	7,7 <sup>M</sup>	21,7	22,9	20,3	55-64
<b>Ženske / Women</b>													
<b>Skupaj</b>	<b>100,0</b>	<b>100,0</b>	<b>100,0</b>	<b>100,0</b>	<b>100,0</b>	<b>100,0</b>	<b>100,0</b>	<b>100,0</b>	<b>100,0</b>	<b>100,0</b>	<b>100,0</b>	<b>100,0</b>	<b>Total</b>
15-24 let	8,7	8,4	9,0	8,0	7,6	8,4	20,2	18,2 <sup>M</sup>	24,2 <sup>M</sup>	18,0	17,4	18,6	15-24 years
25-49	69,2	69,0	69,4	69,3	69,1	69,5	68,1	68,4	67,4	9,1	9,8	8,4	25-49
50-64	19,7	19,5	19,8	20,2	20,0	20,3	11,8 <sup>M</sup>	13,4 <sup>M</sup>	N	26,3	26,4	26,2	50-64
65 let in več	2,4	3,0	1,7 <sup>M</sup>	2,5	3,3	1,8 <sup>M</sup>	N	N	N	46,6	46,3	46,9	65 years and over
15-64	97,6	97,0	98,3	97,5	96,7	98,2	100,0	100,0	100,0	53,4	53,7	53,1	15-64
55-64	6,7	6,0	7,4	6,9	6,1	7,7	3,6 <sup>M</sup>	N	N	22,4	22,2	22,7	55-64

<sup>M</sup> manj natančna ocena - previdna uporaba / less precise estimate - use with caution

N za objavo premalo natančna ocena / too imprecise estimate to be published

Vir / Source: SURS / SORS



**Tabela 27: Mere aktivnosti prebivalstva po starostnih skupinah in kohezivskih regijah, po spolu, Slovenija, 2009**

Table 27: Measures of the activity of the population by age group, cohesion region and sex, Slovenia, 2009

	Stopnja aktivnosti Activity rate			Stopnja delovne aktivnosti Employment/population ratio			Stopnja brezposelnosti Unemployment rate			
	skupaj total	vzhodna Slovenija	zahodna Slovenija	skupaj total	vzhodna Slovenija	zahodna Slovenija	skupaj total	vzhodna Slovenija	zahodna Slovenija	
<b>Skupaj Total</b>										
<b>Skupaj</b>	<b>59,5</b>	<b>59,3</b>	<b>59,6</b>	<b>56,0</b>	<b>55,3</b>	<b>56,7</b>	<b>5,9</b>	<b>6,8</b>	<b>4,8</b>	<b>Total</b>
15-24 let	41,0	41,6	40,3	35,3	35,1	35,6	13,8	15,7	11,7	15-24 years
25-49	91,5	90,9	92,2	86,5	85,0	88,2	5,5	6,5	4,4	25-49
50-64	53,9	52,2	55,9	51,6	49,7	53,9	4,2	4,7	3,6 <sup>M</sup>	50-64
65 let in več	7,6	9,2	5,8	7,6	9,2	5,8	N	N	N	65 years and over
15-64	71,9	71,4	72,4	67,5	66,4	68,8	6,0	7,0	4,9	15-64
55-64	36,9	34,0	40,0	35,6	32,4	39,0	3,6 <sup>M</sup>	4,7 <sup>M</sup>	2,6 <sup>M</sup>	55-64
<b>Moški Men</b>										
<b>Skupaj</b>	<b>65,5</b>	<b>65,4</b>	<b>65,6</b>	<b>61,6</b>	<b>61,3</b>	<b>61,9</b>	<b>5,9</b>	<b>6,3</b>	<b>5,5</b>	<b>Total</b>
15-24 let	45,5	47,0	43,9	39,1	39,7	38,5	13,9	15,4	12,3 <sup>M</sup>	15-24 years
25-49	93,2	92,7	93,7	88,2	87,4	89,2	5,3	5,8	4,8	25-49
50-64	61,3	58,2	65,1	58,5	55,7	61,8	4,7	4,3 <sup>M</sup>	5,0 <sup>M</sup>	50-64
65 let in več	10,7	12,6	8,5	10,7	12,6	8,5	N	N	N	65 years and over
15-64	75,6	75,1	76,3	71,0	70,2	71,9	6,1	6,5	5,6	15-64
55-64	48,2	44,0	52,8	46,4	42,3	50,9	3,8 <sup>M</sup>	4,0 <sup>M</sup>	3,6 <sup>M</sup>	55-64
<b>Ženske Women</b>										
<b>Skupaj</b>	<b>53,6</b>	<b>53,4</b>	<b>53,9</b>	<b>50,5</b>	<b>49,4</b>	<b>51,7</b>	<b>5,8</b>	<b>7,4</b>	<b>4,1</b>	<b>Total</b>
15-24 let	35,9	35,7	36,2	31,1	29,9	32,3	13,5	16,1 <sup>M</sup>	10,9 <sup>M</sup>	15-24 years
25-49	89,7	88,9	90,7	84,6	82,4	87,1	5,7	7,4	3,9	25-49
50-64	46,4	45,9	47,0	44,8	43,6	46,2	3,5 <sup>M</sup>	5,1 <sup>M</sup>	N	50-64
65 let in več	5,6	7,0	4,0 <sup>M</sup>	5,6	7,0	4,0 <sup>M</sup>	N	N	N	65 years and over
15-64	67,9	67,5	68,4	63,8	62,3	65,5	6,0	7,7	4,1	15-64
55-64	25,6	23,7	27,6	24,8	22,3	27,4	3,2 <sup>M</sup>	N	N	55-64

<sup>M</sup> manj natančna ocena - previdna uporaba / less precise estimate - use with caution

N za objavo premalo natančna ocena / too imprecise estimate to be published

Vir / Source: SURS / SORS

**Tabela 28: Delovno aktivno prebivalstvo po področjih dejavnosti in kohezijskih regijah, po spolu, Slovenija, 2009**  
**Table 28: Persons in employment by section of activity, cohesion region and sex, Slovenia, 2009**

	1000			%			
	skupaj total	vzhodna Slovenija	zahodna Slovenija	skupaj total	vzhodna Slovenija	zahodna Slovenija	
<b>Skupaj Total</b>							
<b>Skupaj</b>	<b>981</b>	<b>516</b>	<b>464</b>	<b>100,0</b>	<b>100,0</b>	<b>100,0</b>	<b>Total</b>
Kmetijstvo in lov, gozdarstvo, ribištvo	89	64	25	9,1	12,4	5,4	Agriculture, forestry and fishing
Rudarstvo	4	3 <sup>M</sup>	1 <sup>M</sup>	0,4	0,6 <sup>M</sup>	0,2 <sup>M</sup>	Mining and quarrying
Predelovalne dejavnosti	238	141	96	24,2	27,4	20,7	Manufacturing
Oskrba z električno energijo, plinom in paro	8	5	3 <sup>M</sup>	0,8	0,9	0,7 <sup>M</sup>	Electricity, gas, steam and air conditioning supply
Oskrba z vodo, ravnanje z odpadki in odpadki, saniranje okolja	10	5	5	1,0	1,0	1,1	Water supply; sewerage, waste management and remediation activities
Gradbeništvo	63	35	28	6,5	6,8	6,1	Construction
Trgovina, vzdrževanje in popravila motornih vozil	121	57	64	12,3	11,0	13,8	Wholesale and retail trade; repair of motor vehicles and motorcycles
Promet in skladiščenje	57	28	29	5,8	5,4	6,3	Transportation and storage
Gostinstvo	41	21	20	4,2	4,0	4,4	Accommodation and food service activities
Informacijske in komunikacijske dejavnosti	31	9	22	3,2	1,7	4,8	Information and communication
Finančne in zavarovalniške dejavnosti	27	11	16	2,8	2,2	3,4	Financial and insurance activities
Poslovanje z nepremičninami	3 <sup>M</sup>	1 <sup>M</sup>	2 <sup>M</sup>	0,3 <sup>M</sup>	0,1 <sup>M</sup>	0,4 <sup>M</sup>	Real estate activities
Strokovne, znanstvene in tehnične dejavnosti	41	17	23	4,1	3,4	5,0	Professional, scientific and technical activities
Druge raznovrstne poslovne dejavnosti	23	10	13	2,3	1,9	2,8	Administrative and support service activities
Dejavnost javne uprave in obrambe, dejavnost obvezne socialne varnosti	61	29	31	6,2	5,7	6,8	Public administration and defence; compulsory social security
Izobraževanje	73	36	37	7,4	7,0	7,9	Education
Zdravstvo in socialno varstvo	54	30	24	5,5	5,7	5,2	Human health and social work activities
Kulturne, razvedrilne in rekreacijske dejavnosti	18	6	12	1,8	1,1	2,5	Arts, entertainment and recreation
Druge dejavnosti	15	7	8	1,5	1,3	1,7	Other service activities
Dejavnost gospodinjstev z zaposlenim hišnim osebjem, proizvodnja za lastno rabo	N	N	N	N	N	N	Activities of households as employers; undifferentiated goods- and services-producing activities of households for own use
Dejavnost eksteritorialnih organizacij in teles	N	N	N	N	N	N	Activities of extraterritorial organisations and bodies
Neznano	5	2 <sup>M</sup>	3 <sup>M</sup>	0,5	0,4 <sup>M</sup>	0,7 <sup>M</sup>	Not stated
<b>Moški Men</b>							
<b>Skupaj</b>	<b>531</b>	<b>283</b>	<b>248</b>	<b>100,0</b>	<b>100,0</b>	<b>100,0</b>	<b>Total</b>
Kmetijstvo in lov, gozdarstvo, ribištvo	49	34	14	9,2	12,2	5,7	Agriculture, forestry and fishing
Rudarstvo	3 <sup>M</sup>	3 <sup>M</sup>	N	0,6 <sup>M</sup>	1,0 <sup>M</sup>	N	Mining and quarrying
Predelovalne dejavnosti	152	90	62	28,7	31,7	25,2	Manufacturing
Oskrba z električno energijo, plinom in paro	7	5	2 <sup>M</sup>	1,3	1,6	1,0 <sup>M</sup>	Electricity, gas, steam and air conditioning supply
Oskrba z vodo, ravnanje z odpadki in odpadki, saniranje okolja	7	3 <sup>M</sup>	4 <sup>M</sup>	1,4	1,2 <sup>M</sup>	1,6 <sup>M</sup>	Water supply; sewerage, waste management and remediation activities
Gradbeništvo	56	31	25	10,6	11,1	10,1	Construction
Trgovina, vzdrževanje in popravila motornih vozil	55	26	28	10,3	9,3	11,5	Wholesale and retail trade; repair of motor vehicles and motorcycles
Promet in skladiščenje	45	23	22	8,5	8,0	9,0	Transportation and storage
Gostinstvo	18	8	10	3,4	2,8	4,0	Accommodation and food service activities
Informacijske in komunikacijske dejavnosti	22	6	17	4,2	2,0	6,7	Information and communication
Finančne in zavarovalniške dejavnosti	10	4	6	1,8	1,4	2,2	Financial and insurance activities
Poslovanje z nepremičninami	1 <sup>M</sup>	N	1 <sup>M</sup>	0,2 <sup>M</sup>	N	0,3 <sup>M</sup>	Real estate activities

<sup>M</sup> manj natančna ocena - previdna uporaba / less precise estimate - use with caution  
 N za objavo premalo natančna ocena / too imprecise estimate to be published

Podatki so objavljeni po revidirani standardni klasifikaciji dejavnosti, t.i. SKD 2008. / Data are published according to the revised Standard Classification of Activities, named SKD 2008, based on Nace Rev. 2.  
 Informacije o uvedbi SKD 2008 v državni statistiki so na voljo na naslovu: [http://www.stat.si/skd\\_nace\\_2008.asp](http://www.stat.si/skd_nace_2008.asp) / Information on the introduction of SKD 2008 in national statistics is available at [http://www.stat.si/eng/skd\\_nace\\_2008.asp](http://www.stat.si/eng/skd_nace_2008.asp).

Vir / Source: SURS / SORS



**Tabela 28: Delovno aktivno prebivalstvo po področjih dejavnosti in kohezijskih regijah, po spolu, Slovenija, 2009 (nadaljevanje)**  
Table 28: Persons in employment by section of activity, cohesion region and sex, Slovenia, 2009 (continued)

	1000			%			
	skupaj total	vzhodna Slovenija	zahodna Slovenija	skupaj total	vzhodna Slovenija	zahodna Slovenija	
<b>Moški</b> <b>Men</b>							
Strokovne, znanstvene in tehnične dejavnosti	20	9	11	3,8	3,1	4,6	Professional, scientific and technical activities
Druge raznovrstne poslovne dejavnosti	12	5	7	2,2	1,7	2,8	Administrative and support service activities
Dejavnost javne uprave in obrambe, dejavnost obvezne socialne varnosti	29	15	13	5,4	5,4	5,4	Public administration and defence; compulsory social security
Izobraževanje	16	8	8	3,0	2,9	3,1	Education
Zdravstvo in socialno varstvo	12	7	5	2,3	2,5	2,0	Human health and social work activities
Kulturne, razvedrilne in rekreacijske dejavnosti	8	2 <sup>M</sup>	6	1,5	0,8 <sup>M</sup>	2,4	Arts, entertainment and recreation
Druge dejavnosti	6	2 <sup>M</sup>	4 <sup>M</sup>	1,1	0,8 <sup>M</sup>	1,4 <sup>M</sup>	Other service activities
Dejavnost gospodinjstev z zaposlenim hišnim osebjem, proizvodnja za lastno rabo	N	N	N	N	N	N	Activities of households as employers; undifferentiated goods- and services-producing activities of households for own use
Dejavnost eksteritorialnih organizacij in teles	N	N	N	N	N	N	Activities of extraterritorial organisations and bodies
Neznano	3 <sup>M</sup>	1 <sup>M</sup>	2 <sup>M</sup>	0,6 <sup>M</sup>	0,4 <sup>M</sup>	0,8 <sup>M</sup>	Not stated
<b>Ženske</b> <b>Women</b>							
<b>Skupaj</b>	<b>450</b>	<b>234</b>	<b>216</b>	<b>100,0</b>	<b>100,0</b>	<b>100,0</b>	<b>Total</b>
Kmetijstvo in lov, gozdarstvo, ribištvo	40	30	11	9,0	12,7	4,9	Agriculture, forestry and fishing
Rudarstvo	1 <sup>M</sup>	N	N	0,2 <sup>M</sup>	N	N	Mining and quarrying
Predelovalne dejavnosti	86	52	34	19,0	22,1	15,6	Manufacturing
Oskrba z električno energijo, plinom in paro	1 <sup>M</sup>	N	1 <sup>M</sup>	0,2 <sup>M</sup>	N	0,4 <sup>M</sup>	Electricity, gas, steam and air conditioning supply
Oskrba z vodo, ravnanje z odpadki, saniranje okolja	3 <sup>M</sup>	2 <sup>M</sup>	1 <sup>M</sup>	0,6 <sup>M</sup>	0,7 <sup>M</sup>	0,5 <sup>M</sup>	Water supply; sewerage, waste management and remediation activities
Gradbeništvo	7	4 <sup>M</sup>	3 <sup>M</sup>	1,6	1,6 <sup>M</sup>	1,5 <sup>M</sup>	Construction
Trgovina, vzdrževanje in popravila motornih vozil	66	31	36	14,7	13,1	16,4	Wholesale and retail trade; repair of motor vehicles and motorcycles
Promet in skladiščenje	12	5	7	2,7	2,3	3,2	Transportation and storage
Gostinstvo	23	13	10	5,2	5,5	4,8	Accommodation and food service activities
Informacijske in komunikacijske dejavnosti	9	3 <sup>M</sup>	6	2,0	1,4 <sup>M</sup>	2,6	Information and communication
Finančne in zavarovalniške dejavnosti	18	7	10	3,9	3,1	4,8	Financial and insurance activities
Poslovanje z nepremičninami	2 <sup>M</sup>	N	1 <sup>M</sup>	0,3 <sup>M</sup>	N	0,5 <sup>M</sup>	Real estate activities
Strokovne, znanstvene in tehnične dejavnosti	21	9	12	4,6	3,7	5,5	Professional, scientific and technical activities
Druge raznovrstne poslovne dejavnosti	11	5	6	2,4	2,0	2,9	Administrative and support service activities
Dejavnost javne uprave in obrambe, dejavnost obvezne socialne varnosti	32	14	18	7,2	6,0	8,4	Public administration and defence; compulsory social security
Izobraževanje	57	28	29	12,7	12,0	13,3	Education
Zdravstvo in socialno varstvo	42	22	19	9,3	9,6	8,9	Human health and social work activities
Kulturne, razvedrilne in rekreacijske dejavnosti	9	4 <sup>M</sup>	6	2,1	1,6 <sup>M</sup>	2,7	Arts, entertainment and recreation
Druge dejavnosti	9	4	4	2,0	1,9	2,1	Other service activities
Dejavnost gospodinjstev z zaposlenim hišnim osebjem, proizvodnja za lastno rabo	N	N	N	N	N	N	Activities of households as employers; undifferentiated goods- and services-producing activities of households for own use
Dejavnost eksteritorialnih organizacij in teles	N	N	N	N	N	N	Activities of extraterritorial organisations and bodies
Neznano	2 <sup>M</sup>	1 <sup>M</sup>	1 <sup>M</sup>	0,5 <sup>M</sup>	0,3 <sup>M</sup>	0,7 <sup>M</sup>	Not stated

<sup>M</sup> manj natančna ocena - previdna uporaba / less precise estimate - use with caution  
N za objavo premalo natančna ocena / too imprecise estimate to be published

Podatki so objavljeni po revidirani standardni klasifikaciji dejavnosti, t.i. SKD 2008. / Data are published according to the revised Standard Classification of Activities, named SKD 2008, based on Nace Rev. 2.

Informacije o uvedbi SKD 2008 v državni statistiki so na voljo na naslovu: [http://www.stat.si/skd\\_nace\\_2008.asp](http://www.stat.si/skd_nace_2008.asp) / Information on the introduction of SKD 2008 in national statistics is available at [http://www.stat.si/eng/skd\\_nace\\_2008.asp](http://www.stat.si/eng/skd_nace_2008.asp).

Vir / Source: SURS / SORS



Tabela 29: Delovno aktivno prebivalstvo po glavnih poklicnih skupinah, po spolu, Slovenija, 2009

Table 29: Persons in employment by major group of occupation and sex, Slovenia, 2009

	1000			%			
	skupaj total	vzhodna Slovenija	zahodna Slovenija	skupaj total	vzhodna Slovenija	zahodna Slovenija	
<b>Skupaj Total</b>							
<b>Skupaj</b>	<b>981</b>	<b>516</b>	<b>464</b>	<b>100,0</b>	<b>100,0</b>	<b>100,0</b>	<b>Total</b>
Zakonodajalci, visoki uradniki, menedžerji	78	33	45	8,0	6,4	9,7	Legislators, senior officials and managers
Strokovnjaki	155	68	87	15,8	13,2	18,7	Professionals
Tehniki in drugi strokovni sodelavci	160	76	84	16,3	14,7	18,1	Technicians and associate professionals
Uradniki	87	40	47	8,8	7,7	10,1	Clerks
Poklici za storitve, prodajalci	117	63	54	11,9	12,2	11,6	Service workers and shop and market sales workers
Kmetovalci, gozdarji, ribiči	58	41	16	5,9	8,0	3,5	Skilled agricultural and fishery workers
Poklici za neindustrijski način dela	104	60	44	10,6	11,6	9,4	Craft and related trades workers
Upravljalci strojev in naprav, industrijski izdelovalci in sestavljalci	130	80	51	13,3	15,4	10,9	Plant and machine operators and assemblers
Poklici za preprosta dela	78	48	30	7,9	9,2	6,4	Elementary occupations
Vojaški poklici	6	4 <sup>M</sup>	2 <sup>M</sup>	0,6	0,7 <sup>M</sup>	0,5 <sup>M</sup>	Armed forces
Nerazvrščeni	8	3 <sup>M</sup>	5	0,9	0,6 <sup>M</sup>	1,1	Not stated
<b>Moški Men</b>							
<b>Skupaj</b>	<b>531</b>	<b>283</b>	<b>248</b>	<b>100,0</b>	<b>100,0</b>	<b>100,0</b>	<b>Total</b>
Zakonodajalci, visoki uradniki, menedžerji	50	21	29	9,5	7,6	11,7	Legislators, senior officials and managers
Strokovnjaki	62	27	36	11,7	9,4	14,4	Professionals
Tehniki in drugi strokovni sodelavci	79	37	41	14,8	13,1	16,7	Technicians and associate professionals
Uradniki	31	15	16	5,9	5,3	6,5	Clerks
Poklici za storitve, prodajalci	43	24	19	8,1	8,4	7,7	Service workers and shop and market sales workers
Kmetovalci, gozdarji, ribiči	33	23	10	6,3	8,2	4,1	Skilled agricultural and fishery workers
Poklici za neindustrijski način dela	96	55	41	18,0	19,4	16,4	Craft and related trades workers
Upravljalci strojev in naprav, industrijski izdelovalci in sestavljalci	94	55	38	17,7	19,6	15,5	Plant and machine operators and assemblers
Poklici za preprosta dela	32	20	12	6,0	7,0	4,8	Elementary occupations
Vojaški poklici	5	3 <sup>M</sup>	2 <sup>M</sup>	0,9	1,1 <sup>M</sup>	0,7 <sup>M</sup>	Armed forces
Nerazvrščeni	6	2 <sup>M</sup>	4 <sup>M</sup>	1,1	0,8 <sup>M</sup>	1,4 <sup>M</sup>	Not stated
<b>Ženske Women</b>							
<b>Skupaj</b>	<b>450</b>	<b>234</b>	<b>216</b>	<b>100,0</b>	<b>100,0</b>	<b>100,0</b>	<b>Total</b>
Zakonodajalke, visoke uradnice, menedžerke	28	12	16	6,2	5,0	7,4	Legislators, senior officials and managers
Strokovnjakinje	93	42	51	20,7	17,9	23,7	Professionals
Tehnice in druge strokovne sodelavke	82	39	42	18,1	16,7	19,6	Technicians and associate professionals
Uradnice	55	25	31	12,3	10,6	14,1	Clerks
Poklici za storitve, prodajalke	74	39	35	16,4	16,9	16,0	Service workers and shop and market sales workers
Kmetovalke, gozdarke, ribičke	24	18	6	5,4	7,7	2,9	Skilled agricultural and fishery workers
Poklici za neindustrijski način dela	8	5	3 <sup>M</sup>	1,8	2,3	1,4 <sup>M</sup>	Craft and related trades workers
Upravljalke strojev in naprav, industrijske izdelovalke in sestavljalke	37	24	12	8,1	10,3	5,7	Plant and machine operators and assemblers
Poklici za preprosta dela	46	28	18	10,1	11,9	8,2	Elementary occupations
Vojaški poklici	1 <sup>M</sup>	1 <sup>M</sup>	N	0,2 <sup>M</sup>	0,2 <sup>M</sup>	N	Armed forces
Nerazvrščene	3 <sup>M</sup>	1 <sup>M</sup>	2 <sup>M</sup>	0,6 <sup>M</sup>	0,5 <sup>M</sup>	0,7 <sup>M</sup>	Not stated

<sup>M</sup> manj natančna ocena - previdna uporaba / less precise estimate - use with caution

N za objavo premalo natančna ocena / too imprecise estimate to be published

Vir / Source: SURS / SORS





**Tabela 30: Stopnje aktivnosti, delovne aktivnosti in brezposelnosti po regijah, Slovenija, 2009**

Table 30: Activity rates, employment/population ratios and unemployment rates by statistical region, Slovenia, 2009

%

	Stopnje aktivnosti Activity rates	Stopnje delovne aktivnosti Employment/population ratios	Stopnje brezposelnosti Unemployment rates
<b>Slovenija / Slovenia</b>	59,5	56,0	5,9
Pomurska	59,7	54,7	8,4
Podravska	58,9	54,0	8,4
Koroška	60,6	58,2	3,9 <sup>M</sup>
Savinjska	59,4	56,1	5,4
Zasavska	55,5	50,7	8,8 <sup>M</sup>
Spodnjeposavska	58,5	53,7	8,1 <sup>M</sup>
Jugovzhodna Slovenija	61,3	57,6	6,1
Osrednjeslovenska	61,0	58,3	4,3
Gorenjska	57,4	53,8	6,3
Notranjsko-kraška	58,8	57,1	2,9 <sup>M</sup>
Goriška	58,4	55,8	4,5 <sup>M</sup>
Obalno-kraška	58,4	55,3	5,3 <sup>M</sup>

<sup>M</sup> manj natančna ocena - previdna uporaba / less precise estimate - use with caution

Vir / Source: SURS / SORS

**Tabela 31: Stopnje aktivnosti, delovne aktivnosti in brezposelnosti, EU, 2009**

Table 31: Activity rates, employment/population ratios and unemployment rates, EU, 2009

%

	Stopnje aktivnosti Activity rates	Stopnje delovne aktivnosti Employment/population ratios	Stopnje brezposelnosti Unemployment rates	
<b>EU-27</b>	<b>57,7</b>	<b>52,6</b>	<b>8,9</b>	<b>EU-27</b>
Belgija	53,5	49,2	7,9	Belgium
Bolgarija	53,0	49,4	6,8	Bulgaria
Češka republika	58,7	54,8	6,7	Czech Republic
Danska	65,4	61,5	6,0	Denmark
Nemčija	59,9	55,3	7,7	Germany
Estonija	60,9	52,5	13,8	Estonia
Irska	61,6	54,3	11,8	Ireland
Grčija	53,7	48,7	9,5	Greece
Španija	59,3	48,6	18,0	Spain
Francija	56,9	51,7	9,1	France
Italija	48,7	44,9	7,8	Italy
Ciper	64,4	61,0	5,3	Cyprus
Latvija	60,8	50,4	17,1	Latvia
Litva	57,7	49,8	13,7	Lithuania
Luksemburg	58,2	55,2	5,1	Luxemburg
Madžarska	50,1	45,1	10,0	Hungary
Malta	49,8	46,3	7,0	Malta
Nizozemska	66,8	64,5	3,4	Netherlands
Avstrija	61,3	58,4	4,8	Austria
Poljska	54,9	50,4	8,2	Poland
Portugalska	61,9	56,0	9,6	Portugal
Romunija	54,4	50,7	6,9	Romania
Slovenija	59,5	56,0	5,9	Slovenia
Slovaška	58,9	51,8	12,0	Slovakia
Finska	60,5	55,5	8,2	Finland
Švedska	70,6	64,7	8,4	Sweden
Združeno kraljestvo	62,6	57,9	7,6	United Kingdom

1) starostna skupina 15-74 let  
age group 15-74 years

Vira: Eurostat, New Cronos database, 10. 8. 2010, SURS / Sources: Eurostat, New Cronos Database, 10 August 2010, SORS



**STATISTIČNA ZNAMENJA**

M	manj natančna ocena – previdna uporaba
N	za objavo premalo natančna ocena

**KRAJŠAVE IN KRATICE**

2009/4 4. četrtnje 2009

EUR evro

RS Republika Slovenija

SURS Statistični urad Republike Slovenije

ZRSZ Zavod Republike Slovenije za zaposlovanje

**STATISTICAL SIGNS**

M	less precise estimate – use with caution
N	too imprecise estimate to be published

**ABBREVIATIONS**2009/4 4<sup>th</sup> quarter 2009

p.p. percentage point

EUR Euro

RS Republic of Slovenia

SORS Statistical Office of the Republic of Slovenia

ESS Employment Service of Slovenia

**METODOLOŠKA POJASNILA****Namen Ankete o delovni sili**

Anketa o delovni sili je najboljše uradno anketiranje gospodinjstev v Sloveniji. Z njo pridobimo podatke o stanju in spremembah na slovenskem trgu dela - o velikosti, strukturi in značilnostih aktivnega in neaktivnega prebivalstva Slovenije.

Anketo o delovni sili izvajamo skladno z navodili Mednarodne organizacije za delo (ILO) - ta so bila sprejeta na 13. konferenci statistikov dela - in skladno z zahtevami Statističnega urada Evropske unije (Eurostata), ki se nanašajo na usklajeno anketo o delovni sili Evropske unije. To nam omogoča primerljivost z drugimi državami, ki izvajajo take ankete, in hkrati tudi časovno primerljivost podatkov s predhodnimi leti.

**Enota opazovanja**

Enota opazovanja so bili posamezniki, ki pretežno živijo v izbranem gospodinjstvu. Gospodinjstvo je vsaka (družinska ali druga) skupnost oseb, ki skupaj stanujejo in skupaj porabljajo svoje dohodke za poravnavanje osnovnih življenjskih potreb (stanovanje, hrana in drugo).

V anketi so bili upoštevani tudi trenutno odsotni člani gospodinjstva brez drugega stalnega ali začasnega bivališča, prav tako tudi dijaki srednjih šol, ki živijo v internatu. Upoštevani pa niso bili posamezniki, ki so živeli v institucijah (vojaki, bolniki, zaporniki ipd.) več kot šest mesecev, študenti, ki med študijem ne živijo doma, in posamezniki, ki stalno ali začasno živijo v tujini.

**Ciljna populacija ankete**

V Anketo o delovni sili (ADS) je zajet vzorec prebivalcev Slovenije, to je oseb s prijavljenim stalnim in/ali začasnim prebivališčem v Sloveniji, ki v Sloveniji prebivajo ali imajo namen prebivati eno leto ali več in niso začasno odsotni iz Republike Slovenije za eno leto ali več. Zajema samo tisti del prebivalstva, ki živi v individualnih gospodinjstvih.

**Poročevalsko obdobje**

Osebe so vključene med delovno aktivne, brezposelne ali neaktivne osebe glede na njihovo aktivnost **v tednu pred anketiranjem** (od ponedeljka do nedelje).

Anketiranje poteka neprekinjeno celo leto. Morebitna neenakomerna porazdelitev anket v različnih časovnih obdobjih se popravi z uporabo uteži.

**METHODOLOGICAL EXPLANATIONS****The purpose of the Labour Force Survey**

The Labour Force Survey is the most comprehensive official household survey in Slovenia. It is aimed to collect data on the situation and changes on the Slovenian labour market. It provides data on size, structure and characteristics of the Slovene labour force and inactive population.

The Slovene LFS was carried out in compliance with the International Labour Organisation (ILO) guidelines for labour force statistics, adopted at the 13th International Conference of Labour Statisticians, and with Eurostat requirements which refer to the harmonised EU survey. This enables the comparability of our country with other countries which carry out the LFS and at the same time also the comparability of data with previous LFSs.

**Observation units**

were all individuals usually living in the selected households. A household is a single person or a group of persons, who live together and share expenses related to common living and eating, etc.

Temporarily absent members of the households without any other habitual residence were also included in the household. Persons living in institutions (army, hospital, prison, etc.) for a total period exceeding six months, students living away from home and persons living permanently or temporarily in other countries were excluded from the survey.

**Scope of the survey**

The LFS sample covers persons with registered permanent and/or temporary residence in Slovenia who live or intend to live in Slovenia for one year or more and are not temporarily absent from Slovenia for a year or more. The survey covers only the population living in private households.

**Reference period**

Persons are included among persons in employment, unemployed or inactive according to their activity **in the week preceding the interview** (from Monday to Sunday).

The survey is carried out continuously through the whole year. Possible disproportionate distribution of surveys in different time periods is corrected with weighting.



## Zbiranje podatkov

Anketa o delovni sili je bila od leta 1993 do 1996 letna in se je izvajala v maju, od aprila 1997 pa poteka nepretrgoma. Podatke objavljamo četrtletno. Anketiranje izvaja približno 50 anketarjev. Njihovo delo poteka na terenu in po telefonu. Polovica anketarjev na terenu uporablja natisnjene vprašalnike, polovica pa je opremljena s prenosnimi računalniki. Vsako gospodinjstvo je anketirano tri zapovrstna četrtletja in po enem četrtletju premora še dve zapovrstni četrtletji (skupaj torej petkrat). Prvo anketiranje poteka na domu, vsa ponovljena anketiranja pa so telefonska, če je gospodinjstvo opremljeno s telefonom; če ni, ga anketar tudi pri ponovljenih anketiranjih obišče na domu.

## Definicije in pojasnila

**Delovno sposobno prebivalstvo** so vse osebe, stare 15 let in več.

**Delovno aktivno prebivalstvo** so osebe, ki so v zadnjem tednu (od ponedeljka do nedelje) pred anketiranjem opravile kakršno koli delo za plačilo (denarno ali nedenarno), dobiček ali za družinsko blaginjo. Med delovno aktivno prebivalstvo sodijo tudi vse tiste zaposlene ali samozaposlene osebe, ki jih v zadnjem tednu pred anketiranjem ni bilo na delo. Kot delovno aktivne obravnavamo tudi zaposlene osebe, ki so začasni ali trajni presežki, in sicer do prenehanja delovnega razmerja, osebe na porodniškem dopustu ter pomagajoče družinske člane.

*Pomagajoči družinski člani* so osebe, ki formalno niso zaposlene niti samozaposlene, a so v zadnjem tednu pred anketiranjem delale na družinski kmetiji, v družinski obrti, družinskem podjetju ali v kaki drugi obliki družinske pridobitne dejavnosti in za svoje delo praviloma ne prejemo rednega plačila.

**Delovno aktivno prebivalstvo s skrajšanim delovnim časom** so osebe, ki običajno delajo manj kot 36 ur na teden.

Med **zaposlene osebe v delovnem razmerju** štejemo osebe, ki so zaposlene v podjetjih ali organizacijah, pri obrtnikih, kmetih, osebah v svobodnih poklicih in pa osebe, ki delajo preko javnih del.

Med **zaposlene osebe, ki opravljajo druge oblike dela**, sodijo tiste osebe, ki opravljajo pogodbeno delo, delajo preko študentskega servisa in delajo za neposredno plačilo.

**Brezposelne osebe** so osebe, ki v zadnjem tednu pred anketiranjem:

- niso delale (niso bile zaposlene ali samozaposlene in niso opravile nikakršnega dela za plačilo), vendar
- aktivno iščejo delo (v zadnjih štirih tednih so se zglasile na zavodu za zaposlovanje, poslale prošnjo za zaposlitev ipd.) in
- so takoj (v naslednjih dveh tednih) pripravljene sprejeti delo.

Med brezposelne osebe štejemo tudi tiste, ki so že našle delo, vendar ga bodo začele opravljati po anketiranju.

**Aktivno prebivalstvo** sestavljajo delovno aktivni prebivalci in brezposelne osebe skupaj.

**Neaktivno prebivalstvo** so osebe, stare 15 let in več, ki niso razvrščene med delovno aktivno prebivalstvo ali brezposelne osebe.

**Stopnja aktivnosti** je odstotni delež aktivnega prebivalstva v delovno sposobnem prebivalstvu.

**Stopnja delovne aktivnosti** je odstotni delež delovno aktivnega prebivalstva v delovno sposobnem prebivalstvu.

**Stopnja brezposelnosti** je odstotni delež brezposelnih oseb v aktivnem prebivalstvu.

## Field operations

The Labour Force Survey was an annual survey from 1993 to 1996 and was carried out in May. From April 1997 it is a continuous survey. Data are published quarterly. The survey is carried out by approximately 50 interviewers. It is implemented face to face and by telephone. All field interviewers are equipped with notebook computers. Each household is surveyed in 3 consecutive quarters and after a one quarter break in another 2 consecutive quarters (all together 5 times). The first interview is a face-to-face interview at home. All repeated interviews are telephone interviews, if the household has a telephone. If the household doesn't have a telephone, the interviewer visits it at home.

## Basic concepts and definitions

**Working age population** comprises all persons aged 15 years and over.

**Persons in employment** are those who during the last week (from Monday to Sunday) prior to the interview did any work for payment (in cash or kind) or family gain. Persons who were not working but had a job from which they were temporarily absent are also included. The same applies to workers on lay-offs, persons on maternity leave and unpaid family workers.

*Unpaid family workers* are those who were not in paid employment or self-employment during the last week prior to the interview, but did some work on the family farm, in the family enterprise or some other kind of family gainful activity; they normally do not receive regular payment.

**Persons in part-time employment** are those who usually work less than 36 hours per week.

**Employees in labour relation** are those who work in an enterprise or organisation, at an individual private entrepreneur (artisan), at a farmer, at a freelance or via public works.

**Employees performing other forms of work** are those who perform contract work, cash in hand work or who work via a student employment office

**Unemployed persons** are those who during the last week prior to the interview:

- did not work (not in paid employment or self-employment and did not do any paid work);
- were actively seeking work (specific steps were taken in the past four weeks to seek paid employment or self-employment);
- were currently available for work (within two weeks).

Persons who had found a job to start later are also included among unemployed persons.

**The labour force** are persons in employment and unemployed persons.

**Inactive persons** are those, aged 15 years and over, who are not classified as persons in employment or as unemployed persons.

**Activity rate** represents the labour force as a percentage of the working age population.

**Employment/population ratio** represents persons in employment as a percentage of the working age population.

**Unemployment rate** represents unemployed persons as a percentage of the labour force.



**Stopnja dolgotrajne brezposelnosti** je odstotni delež dolgotrajno brezposelnih oseb (12 mesecev ali več; definicija Mednarodne organizacije dela – ILO) med aktivnim prebivalstvom.

**Stopnja zelo dolgotrajne brezposelnosti** je odstotni delež zelo dolgotrajno brezposelnih oseb (24 mesecev ali več; definicija ILO) med aktivnim prebivalstvom.

**Delež dolgotrajno brezposelnih oseb** je delež vseh dolgotrajno brezposelnih oseb (12 mesecev ali več; definicija ILO) med vsemi brezposelnimi osebami.

**Prebivalstvo v gospodinjstvih brez delovno aktivnih članov** je odstotni delež oseb, starih 0–17 let (18–59 let), ki živijo v gospodinjstvu, kjer ni nobene delovno aktivne osebe, med vsemi prebivalci v omenjeni starostni skupini. Študentje, ki živijo v gospodinjstvih, katerih člani so vsi študentje, stari 18–24 let, niso vključeni v cilno populacijo. Podatki predstavljajo letno povprečje.

**Zgodnja opustitev izobraževanja** – delež vseh prebivalcev, starih 18–24 let, z doseženo stopnjo izobrazbe ISCED 2 ali nižjo (končana ali nedokončana osnovna šola ali brez šolske izobrazbe), ki niso vključeni v izobraževanje ali usposabljanje

**Delež oseb z nizko stopnjo izobrazbe** je delež oseb z doseženo stopnjo izobrazbe ISCED 2 ali nižjo (končana ali nedokončana osnovna šola ali brez šolske izobrazbe) v primerjavi s celotno populacijo v posamezni starostni skupini.

**Dosežena izobrazba** je razumljena kot najvišja dosežena javno veljavna izobrazba, ki jo oseba praviloma pridobi z uspešnim končanjem javno veljavnega izobraževalnega oz. študijskega programa. Javno veljavno izobrazbo lahko oseba pridobi tudi po drugih poteh izobraževanja, med katere spada tudi uspešno opravljen mojstrski, delovodski ali poslovodski izpit. Oseba pridobitev izobrazbe dokazuje z javno listino (spričevalo, diplomu itd.). Doseženo izobrazbo razvrščamo po novem Klasifikacijskem sistemu izobraževanja in usposabljanja - KLASIUS. Informacije o KLASIUS-u so na voljo na naslovu: <http://www.stat.si/Klasius>.

#### **Metodološke razlike med registrskimi in anketnimi podatki o delovno aktivnem prebivalstvu**

Registrski in anketni podatki se med seboj razlikujejo glede na:

**vir.** Registrski podatki temeljijo na Statističnem registru delovno aktivnega prebivalstva, anketni pa na Anketi o delovni sili. Pri registrskih podatkih gre za popolno zajetje, rezultati Ankete o delovni sili pa so ocene, ki temeljijo na statističnem vzorcu.

**poročevalsko obdobje.** Registrske podatke zajemamo mesečno, in sicer po stanju na zadnji dan v mesecu, anketni podatki pa se nanašajo na aktivnost anketirane osebe v tednu pred anketiranjem (od ponedeljka do nedelje).

**obdobje opazovanja.** Registrski podatki se zajemajo zadnji dan v mesecu, Anketa o delovni sili pa se izvaja četrletno.

**kategorije, vključene v delovno aktivno prebivalstvo.** V registrskih podatkih so upoštevane le zaposlene osebe s pogodbami o zaposlitvi, po Anketi o delovni sili pa štejemo med delovno aktivno prebivalstvo tudi pomagajoče družinske člane in osebe, ki delajo po pogodbah o delu, avtorskih pogodbah ali za neposredno plačilo, skratka osebe, ki so v zadnjem tednu (od ponedeljka do nedelje) pred anketiranjem opravile kakršno koli delo za plačilo (denarno ali nedensarno), dobiček ali družinsko blaginjo.

**objavljanje rezultatov.** Registrske in anketne podatke o delovno aktivnem prebivalstvu objavljamo v dveh ločenih publikacijah, in sicer registrske mesečno v publikaciji Aktivno prebivalstvo, anketne pa četrletno v

**Long term unemployment rate** represents long term unemployed population (12 months or more; ILO definition) as a percentage of the total active population.

**Very long term unemployment rate** represents very long term unemployed population (24 months or more; ILO definition) as a percentage of the total active population.

**Long term unemployment share** is defined as total long term unemployed population (12 months or more; ILO definition) as proportion of total unemployed population.

**Persons living in jobless households** represent persons aged 0 - 17 (18 - 59) living in households where none is working as a percentage of the whole population in the certain age group. Students aged 18 – 24 who live in households composed solely of students of the same age class are not considered as eligible households. Data on persons living in jobless households are yearly averages.

**Early school leavers not in education or training** is the share of total population of 18-24 year-olds having achieved ISCED level 2 or less (elementary school or less) and not attending education or training.

**Persons with low educational attainment** are shown as educational attainment rate of ISCED level 2 or less (elementary school or less) for adult population by age groups.

**Educational attainment** is the highest publicly verified education that a person achieves by successfully finishing a verified educational or study programme. A publicly verified education can also be obtained in other ways, e.g. by successfully passing a master craftsman, foreman or head clerk exams. Educational attainment is demonstrated by an official document (certificate, diploma, etc.) Educational attainment is classified by the new Classification System of Education and Training - KLASIUS. Information about KLASIUS is available on the following site: <http://www.stat.si/Klasius>.

#### **Methodological differences between register data and data obtained by statistical surveys of persons in employment**

Register data and data obtained by statistical surveys differ regarding:

**source:** register data are based on Statistical Register of Employment while survey data are obtained by the Labour Force Survey. In register data we have full coverage while Labour Force Survey results are estimates based on the statistical sample.

**reporting period:** register data are extracted on the last day of the month while survey data refer to the activity of the respondent in the week before the interview (from Monday to Sunday).

**observation period:** register data are extracted on the last day of the month while the Labour Force Survey is carried out quarterly.

**categories included in persons in paid employment:** register data cover only persons in paid employment with employment contracts while the Labour Force Survey also covers unpaid family workers and persons working under contracts for work or for direct payment, i.e. persons who in the week (from Monday to Sunday) before the interview performed any work for payment (in money or in kind), profit or family gain.

**publication:** register and survey data are published in two separate issues of Rapid Reports. Register data are published monthly in Rapid Reports: Labour Force while survey data are published quarterly in Rapid

publikaciji Aktivno prebivalstvo (po Anketi o delovni sili). Oba omenjena naslova sodita v podzbirko Trg dela, ta pa v zbirko Statistične informacije.

Reports: Labour Force Survey results.

### Metodološke razlike med registrskimi in anketnimi podatki o brezposelnih osebah

Registrski in anketni podatki se med seboj razlikujejo glede na:

- **vir.** Registrske podatke dobimo iz Registra brezposelnih oseb z Zavoda RS za zaposlovanje, anketne pa na podlagi Ankete o delovni sili. Pri registrskih podatkih gre za popolno zajetje, rezultati Ankete o delovni sili pa so ocene, ki temeljijo na statističnem vzorcu.
- **poročevalsko obdobje.** Registrske podatke zajemamo po stanju na zadnji dan v mesecu, anketni podatki pa se nanašajo na aktivnost anketirane osebe v tednu pred anketiranjem (od ponedeljka do nedelje).
- **obdobje opazovanja.** Registrske podatke zajemamo mesečno, po stanju na zadnji dan v mesecu, Anketa o delovni sili pa se izvaja četrletno.
- **definicijo brezposelne osebe.** Registrirana brezposelna oseba je oseba, ki je prijavljena na zavodu za zaposlovanje in ki ustreza vsem merilom brezposelnosti, določenim s strani zavoda za zaposlovanje. Brezposelna oseba po Anketi o delovni sili je oseba, ki v zadnjem tednu (od ponedeljka do nedelje) pred anketiranjem ni delala niti eno uro za plačilo (denarno ali nedensarno), dobiček ali družinsko blaginjo, vendar v zadnjih štirih tednih aktivno išče delo in ga je v dveh tednih tudi pripravljena sprejeti. Med brezposelne osebe sodijo tudi tiste, ki so že našle delo, pa ga bodo začele opravljati v dveh tednih po anketiranju.
- **objavljanje rezultatov.** Registrske in anketne podatke o brezposelnih osebah objavljamo v dveh ločenih publikacijah, in sicer registrske mesečno v publikaciji Aktivno prebivalstvo, anketne pa četrletno v publikaciji Aktivno prebivalstvo (po Anketi o delovni sili). Obe omenjeni publikaciji sodita v podzbirko Trg dela, ta pa v zbirko Statistične informacije.

### Methodological differences between register data and data obtained by statistical surveys of unemployed persons

Register data and data obtained by statistical surveys differ regarding:

- **source:** register data are obtained from the Register of Unemployed Persons, which is kept by the Employment Service of Slovenia, while survey data are obtained by the Labour Force Survey. In register data we have full coverage while Labour Force Survey results are estimates based on the statistical sample.
- **reporting period:** register data are extracted on the last day of the month while survey data refer to the activity of the respondent in the week before the interview (from Monday to Sunday).
- **observation period:** register data are extracted on the last day of the month while the Labour Force Survey is carried out quarterly.
- **definitions of unemployed persons:** registered unemployed persons are persons who are registered by the employment office and fulfil all criteria defined by the employment office. According to the Labour Force Survey unemployed persons are persons who in the week (from Monday to Sunday) before the interview did not perform any work for payment (in money or in kind), profit or family gain but have been actively seeking work in the last four weeks before the interview and are prepared to accept it in two weeks. Unemployed persons are also those who found work and will start working shortly after the interview.
- **publication:** register and survey data are published in two separate issues of Rapid Reports. Register data are published monthly in Rapid Reports: Labour Force while survey data are published quarterly in Rapid Reports: Labour Force Survey results.

### Uporabljeni klasifikaciji:

Standardna klasifikacija dejavnosti (NACE rev. 2)

Standardna klasifikacija poklicev.

### Classifications used:

Slovenian Standard Classification of Activities, comparable to NACE Rev.2;

Slovenian Standard Classification of Occupations, comparable to ISCO-88.

Vsi deleži in stopnje v tabelah so izračunani iz nezaokroženih podatkov.

All shares and rates in the tables are calculated from raw data.

### Vzorec

Rezultati Ankete o delovni sili so ocene, ki temeljijo na verjetnostnem vzorcu in so zato podvržene vzorčnim napakam.

Anketa o delovni sili 2009 je rotirajoča panelna anketa, izvajamo jo nepretrgano skozi celotno leto. Vsako gospodinjstvo je anketirano petkrat po rotacijskem modelu 3-1-2 (gospodinjstva so anketirana tri zaporedna četrletja, potem so za eno četrletje izključena, nato pa so v anketo vključena še v preostalih dveh četrletjih). Panelni del vzorca obsega štiri petine celotnega vzorca, vključuje pa gospodinjstva, ki so v anketi drugič, tretjič, četrtrič in petič. Gospodinjstva, ki so bila v anketo prvič vključena, pa sestavljajo novi del vzorca.

Vzorčni načrt je stratificiran enostaven slučajen. V panelnem delu je bilo v letu 2009 v anketo vključenih 19.225 gospodinjstev, v novem delu pa 9.457. Stratumska razmestitev je bila sorazmerna glede na populacijsko razdelitev po statističnih regijah in tipu naselja.

### The sample

Labour Force Survey results are estimates based on the probability sample and are subject to sampling errors.

The 2009 Labour Force Survey is a rotating panel survey conducted continuously through the year. Each household is interviewed five times according to the rotation pattern 3-1-2 (households are interviewed for three consecutive quarters, excluded for one quarter, and included for another two consecutive quarters). The panel part of the sample are households included in the survey for the second, third, fourth and fifth time. It represents four fifths of the sample. The new part of the sample are households included in the survey for the first time.

A stratified simple random sample is used. In 2009 the panel part of the sample included 19,225 households, while the new part included 9,457 households. Stratum allocation is proportional to population distribution by statistical regions and type of settlement.



Zbrani podatki so bili uteženi za vsako četrtletje posebej zaradi: neenake verjetnosti izbora gospodinjstev in manjkajočih odgovorov (neodgovorov).

The collected data are weighted for: unequal probability of selection and non-response.

## OBJAVLJANJE REZULTATOV

Mesečno:

- Pomembnejši statistični podatki o Sloveniji

Četrtletno:

- Aktivno prebivalstvo (po Anketi o delovni sili). *Prva objava.*
- Aktivno prebivalstvo (po Anketi o delovni sili). *Statistične informacije.*

Letno:

- *Statistični letopis Republike Slovenije*
- *Slovenija v številkah*
- Aktivno prebivalstvo (po anketi o delovni sili). *Statistične informacije.*

## DATA PUBLISHING

Monthly:

- *Some Important Statistics on Slovenia*

Quarterly:

- Labour Force Survey Results. *First Release.*
- Labour Force Survey Results. *Rapid Reports.*

Yearly:

- *Statistical Yearbook of the Republic of Slovenia*
- *Slovenija in Figures*
- Labour Force Survey Results. *Rapid Reports.*

Avtorici **Irena Svetin, Katja Rutar**

Publikacija je na voljo na spletnem naslovu [www.stat.si/pub.asp](http://www.stat.si/pub.asp)  
Informacije daje Informacijsko središče:  
tel. (01) 241 51 04  
elektronska pošta [info.stat@gov.si](mailto:info.stat@gov.si)

Authors **Irena Svetin, Katja Rutar**

Access to the publication at: [www.stat.si/eng/pub.asp](http://www.stat.si/eng/pub.asp)  
Information: Information Centre  
phone: + 386 1 241 51 04  
e-mail: [info.stat@gov.si](mailto:info.stat@gov.si)

## KAKO DO STATISTIČNIH PODATKOV IN INFORMACIJ?

- **na spletnih straneh Statističnega urada**  
www.stat.si
- **po pošti, telefonu, telefaksu ali elektronsko**  
naslov: Statistični urad Republike Slovenije  
Vožarski pot 12, 1000 Ljubljana, Slovenija  
telefon: (01) 241 51 04  
faks: (01) 241 53 44  
telefonski odzivnik: (01) 475 65 55  
e-naslov: info.stat@gov.si
- **z naročilom statističnih publikacij**  
naslov: Statistični urad Republike Slovenije  
Vožarski pot 12, 1000 Ljubljana, Slovenija  
telefon: (01) 241 52 84  
faks: (01) 241 53 44  
e-naslov: prodaja.surs@gov.si
- **z obiskom v Informacijskem središču**  
poslovni čas: od ponedeljka do četrтка od 9.00 do 15.30  
petek od 9.00 do 14.30

## HOW TO OBTAIN STATISTICAL DATA AND INFORMATION?

- **on Statistical Office's web pages**  
www.stat.si
- **via mail, phone, fax and e-mail**  
address: Statistical Office of the Republic of Slovenia  
Vožarski pot 12, 1000 Ljubljana, Slovenia  
phone: +386 1 241 51 04  
fax: +386 1 241 53 44  
answering machine: +386 1 475 65 55  
e-mail: info.stat@gov.si
- **by ordering statistical publications**  
address: Statistical Office of the Republic of Slovenia  
Vožarski pot 12, 1000 Ljubljana, Slovenia  
phone: +386 1 241 52 84  
fax: +386 1 241 53 44  
e-mail: prodaja.surs@gov.si
- **by visiting the Information Centre**  
office hours: Monday to Thursday from 9.00 to 15.30  
Friday from 9.00 to 14.30