

Plodno sodelovanje

Oblikovanje skupnega jugoslovanskega trga in tesnejša povezanost med posameznimi delovnimi organizacijami lahko omogoči slovenskemu in jugoslovanskemu gospodarstvu hitrejši nadaljnji razvoj. V preteklosti so posamezne delovne organizacije večkrat planirale svoj nadaljnji razvoj neusklajeno in tako je prihajalo do podvajanja proizvodnih kapacitet, večkrat pa smo morali uvažati surovine, ki jih nihče ni več hotel proizvajati. Novi zakon o obveznem evidentiranju investicij, želi uskladiti razvoj med posameznimi delovnimi organizacijami v okviru panog, obenem pa naj bi vzpodbujal investiranje v tiste dejavnosti in proizvodnjo, ki jo Jugoslavija pogreša. Prvi pogoj za uspešno usklajevanje planiranja, kakor tudi za čimbolj smotrne naložbe pa lahko iščemo le v širših okvirih, torej ne znotraj občine ali regije temveč v republiki in medrepubliškem sodelovanju.

V Sloveniji, tako npr. v Ljubljani in v nekaterih drugih večjih središčih lahko že govorimo o pomanjkanju delovne sile, ki naravno pogojuje nadaljnji razvoj gospodarstva na teh področjih. Slovensko gospodarstvo lahko išče svoj nadaljnji razvoj predvsem v višji stopnji organizacije, izboljšanju tehnologije in višji stopnji avtomatizacije. To pa že tudi pogojuje usmerjenost v posamezne panoge predvsem v tehnično visoko zahtevne in avtomatizacijsko sposobne. Čeprav imamo tudi v naši republiki manj razvita območja — za hitrejši razvoj le teh so predvideni posebni ukrepi — pa položaj sili gospodarstvo v medsebojno večjo povezanost z gospodarstvi drugih republik. Na področju krepitve medrepubliškega sodelovanja, ki ne bo temeljilo le na sklenjenih dogovorih, ampak na povezovanju dela in sredstev, torej na sodelovanju, katerega nosilci bodo delovne organizacije, je bilo veliko storjenega. Gospodarska zbornica Slovenije je prevzela nalogo, da bo to sodelovanje spodbujala in zato se je oblikoval

odbor za medrepubliško sodelovanje pri upravnem odboru, ki je v kratkem času svojega delovanja zabeležil že nekaj uspehov. Z gospodarstvom vseh republik in obeh pokrajin so skupno s predstavniki združenega dela Slovenije oblikovali programe nadaljnega razvoja medrepubliškega sodelovanja. Pričakujemo lahko, da se bodo številne predvidene skupne naložbe in sodelovanje med posameznimi organizacijami združenega dela morda drugače izoblikovale, kot so zastavljene v teh programih, ki so sad šele preliminarnih razgovorov, vendar pa že predstavljajo trdno osnovo in usmeritev nadaljnega sodelovanja.

Tako npr. predvideva sodelovanje združenega dela naše republike z organizacijami združenega dela Bosne in Hercegovine, naj bi izboljšali dobavo elektrike in premoga iz te republike. Tudi način, kako se bo reševalo to vprašanje ni več postavljen na kupoprodajne odnose, ampak temelji na povezavi dela in sredstev, saj bo SR Slovenija pomagala pri nadaljnjem razvoju rudnikov premoga v BiH

in pri izgradnji energetskih objektov v tej republiki. Pravtako se je Slovenija povezala s sosednjo republiko Hrvaško pri reševanju energetskega problema, nuklearna elektrarna v Krškem, ki naj bi predvidoma začela obratovati čez približno dve leti, je plod skupnega vlaganja, kajti le na ta način bomo lahko rešili problem pomanjkanja energije. Primerov medrepubliškega uspešnega sodelovanja je še veliko, vendar so običajno manj znani in se o njih manj govori kot o skupni izgradnji elektrarne v Krškem in skupnih naložb v izgradnjo energetskih objektov v drugih republikah, zato pa njihovo sodelovanje ni nič manj pomembno. Tako bo recimo pri uresničevanju projekta DOM, ki si ga je zastavilo Gorenje iz Velenja sodelovalo veliko število OZD iz drugih republik, Primat iz Maribora je pred kratkim pričel izgradnjo svoje tovarne v Ušcu v SR Srbiji, podobnih primerov pa bi lahko naštevali še in še. Precejšnji delež pri razvoju nadaljnega sodelovanja med republikami pa nosijo tudi ljubljanske OZD. Emona iz Ljubljane, ki je že vrsto let sodelovala z delovnimi organizacijami iz drugih republik, posebno še s kmetijskimi združenji in drugimi pridelovalci kmetijskih izdelkov, je v svoje odnose pričela vnašati tudi nove elemente združevanja dela in sredstev. Tako danes v Emoni lahko rečejo, da ne kupujejo več veliko, temveč da imajo trdno sodelovanje s proizvajalci kmetijskih proizvodov iz drugih republik, da so pričeli uresničevati skupne programe razvoja kmetijstva na teh področjih in da je njihova oskrbljenost v večji meri tudi plod skupnih naporov združevanja dela in sredstev. Izredno dobro je sodelovanje s proizvajalci iz Kosova in Metohije razvil tudi Slovin, Tobačna tovarna iz Ljubljane pa sedaj pogloblja svoje sodelovanje z delovnimi organizacijami iz Makedonije in BiH.

Ceprav smo v preteklem obdobju na področju medrepubliškega sodelovanja že veliko storili pa s tem še ne moremo biti zadovoljni, saj so številne možnosti še vedno slabo izkoriščene, ponekod pa še popolnoma neizkoriščene. Povezovanje dela in sredstev in široke možnosti medsebojnega sodelovanja in povezovanja, ki jih daje zakon o združenem delu bodo še pospešile hitrejši razvoj medrepubliškega sodelovanja. B. P.

IGOR KREVL

Ustanavljanje svetov delegatov sindikata v krajevnih skupnostih

V krajevnih skupnostih Gradišče, Stara Ljubljana, Kolodvor in Poljane so že ustanovili svete delegatov sindikata.

Krajevni skupnosti se uresničuje pomemben del potreb in interesov delavcev. Prav zato morajo biti delavci organizirani prisotni v krajevni skupnosti, v njej zagotavljati uresničevanje svojih interesov in samoupravljati z dohodkom, ki ga namenjamo za ta del naših skupnih potreb.

Sindikati se povezuje v krajevno skupnost prek delegatov osnovnih organizacij sindikata v krajevni konferenci SZDL. Delegati osnovnih organizacij sindikata so dolžni dati sprotne politične pobude za aktivno sodelovanje in razreševanje vseh odprtih vprašanj za razvijanje družbenoekonomskih in drugih samoupravnih odnosov med TOZD in krajevnimi skupnostmi in tudi preko samoupravnih interesnih skupnosti.

Sindikalski delegati delovno sodelujejo v krajevni konferenci SZDL. Vanjo prenašajo stališča, pobude in predloge posamezne osnovne organizacije sindikata o vsem, kar je povezano s samoupravljanjem v krajevni skupnosti, z otroškim varstvom in varstvom ostarelih občanov, z vzgojo in izobraževanjem, s kulturo, rekreacijo, zdravstvom, skratka z vsemi življenjskimi problemi delovnega človeka. V osnovni organizaciji sindikata vplivajo na to, da bi le-ta dala samoupravnim organom predloge in druge politične pobude za zagotovitev ustreznega deleža dohodka TOZD ali druge samoupravne delovne skupnosti za reševanje problemov delavcev v kraju njihovega bivanja.

IGOR KREVL

Na osnovi ugotovitev javne razprave o osnutku Zakona o združenem delu in razvoju ter delovanju delegatskega sistema v delovnih organizacijah in krajevni skupnosti v Stari Ljubljani, je občinski sindikalni svet sklical ustanovni sestanek delegatov osnovnih sindikalnih organizacij na območju krajevnih skup-

O programih in problemih krajevnih skupnosti so prisotne delegate seznanili predstavniki družbenopolitičnih organizacij in samoupravnih organov krajevnih skupnosti in poudarili potrebo po povezovanju delovnih ljudi in občanov v krajevni skupnosti sami ter se dogovorili za pripravo programa dela sveta sindikatov.

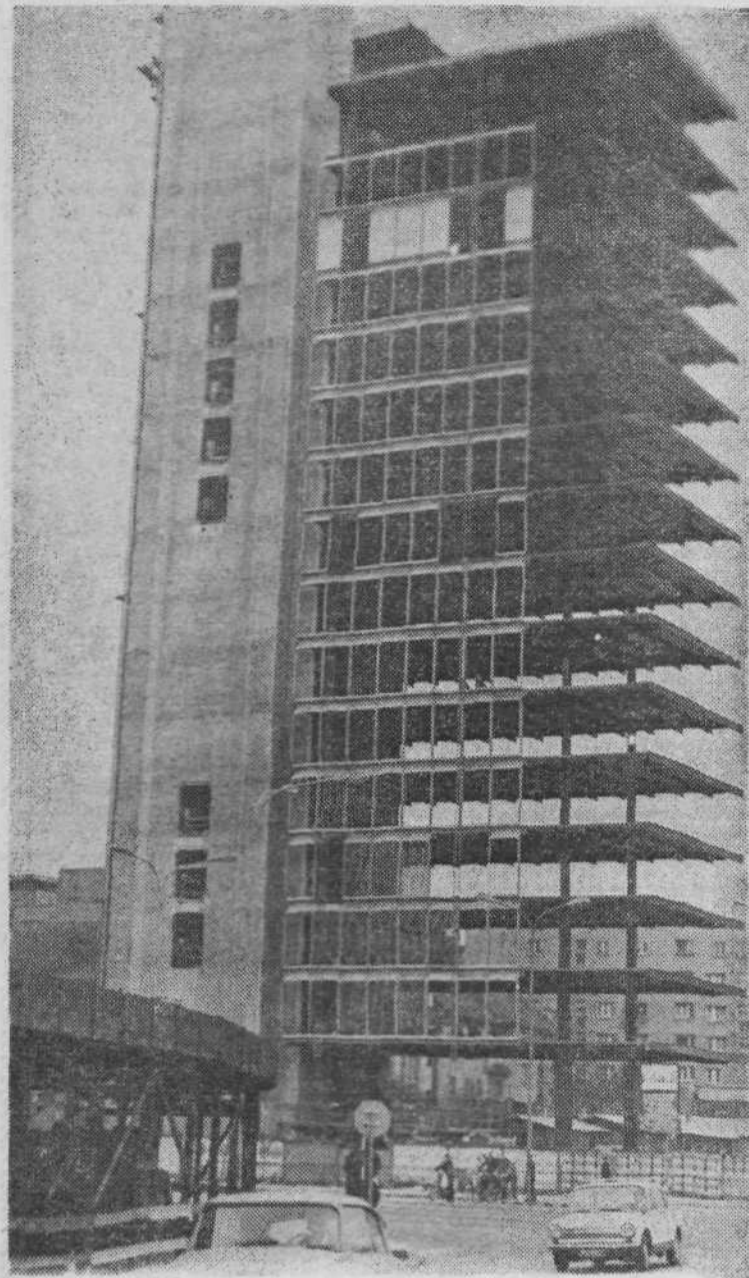
Poseben poudarek ustanovnega zasedanja je bil tudi na analizi aktivnosti v zvezi s samoprispevkom II., kjer so ugotovili, da so se tako krajevni, kakor delovni ljudje Stare Ljubljane že v samih pripravah na referendum izjasnili ZA.

Na zaključku zasedanja so delegati pristopili k svečanemu podpisu SPORAZUMA o ustanovitvi Sveta delegatov OO Sindikata na območju krajevnih skupnosti Stara Ljubljana in tako položili temeljni kamen za dokončno in celovito oblikovanje fronte organiziranosti socialistične zveze in s tem možnost, da delavci, ki združujejo svoje delo v krajevni skupnosti, organizirano uveljavljajo svoj interes tudi v tej temeljni samoupravni skupnosti.

STAS OLUP

Ustavna preobrazba v Stari Ljubljani

nosti. Ustanovnega sestanka, ki je bil 16. novembra, na katerem se je Svet sindikatov krajevnih skupnosti konstituiral, so se delegati polnoštevilno udeležili in izvolili svojo delegacijo s predsednikom in namestnikom v krajevno konferenco SZDL Stara Ljubljana.



Obešanje nadstropij

Na prvi izmed šestih stolpnice, ki jih nameravajo zgraditi do leta 1980 na Bavarskem dvoru in bodo sestavljale poslovno središče Ljubljane so »obesili« prva nadstropja. To 17-nadstropno stolpnico pa so delno tudi že zastekli, popolnoma dokončali pa jo bodo konec prihodnjega leta. Namenjena je le poslovnim prostorom, v kletah pa bodo parkirišča. Gradbeno podjetje Tehnika, ki gradi ta center, bo potem pričelo graditi podobno 19-nadstropno stolpnico. ANDREJ SELAN

Kratek zapis s tridnevnega seminarja Zveze prijateljev mladine Slovenije

Pomagati družinam

V torek, 23. novembra je bilo posvetovanje o družbeni aktivnosti žena v zvezi s konferenco o organiziranosti žensk in drugih problemih, ki jo pripravljajo v Beogradu pri Zvezni konferenci za vprašanja družbenoekonomskega položaja žensk

Kot gost se je udeležila te konference Mušarefa Mustafa, članica predsedstva zvezne konference SZDL. Prisotni so bili še Olga Vrabčič, predsednica konference za vprašanja družbenoekonomskega položaja žensk pri republiški konferenci SZDL Slovenije, Marija Lulik, predsednica sveta za vprašanja družbenoekonomskega položaja žensk pri OK SZDL Ljubljana-Center, in drugi. Uvodno besedo je imel Vojko Novak, ki je govoril o organiziranosti in delovanju krajevnih skupnosti, o zaslugah Društva prijateljev mladine in sploh o solidarnosti občanov, predvsem zvezi z zadnjim referendumom. Na vseh teh področjih so bile ženske izredno aktivne in marsikatera akcija brez udeleževanja žensk ne bi mogli izpeljati.

Vlado Beznik, predsednik mestne konference SZDL pa je spregovoril o problemih velikega mesta, ki narašča iz leta v leto, o stanovanjskem vprašanju, o novih stanovanjskih gradnjah, ki so bile pogosto planirane brez objektov družbenega standarda.

Svet za vprašanja družbenoekonomske aktivnosti žensk je osredotočil svoje delo na organiziranost in problematiko, ki je najbolj pereča in zajema velik del občanov (problem družine, kjer sta oba starša zaposlena). Do sedaj je bilo še premalo narejenega, da bi se podružabile tiste funkcije družine, ki jo še vedno obremenjujejo, predvsem žensko. Ukvarja se s konkretnimi problemi, značilnimi za določeno področje. V občini Center je zelo visok odstotek zaposlenih žensk (50 odstotkov), velik je priliv prebivalstva, predvsem mladih, delovnih ljudi, kar pomeni obremenitev vzgojno varstvenih ustanov (30 odstotkov otrok je iz drugih ljubljanskih občin), pri tem pa je majhna možnost za razširitev kapacitet. V zvezi z uvajanjem celodnevne šole je bil svet mnenja, da je družbena prehrana zelo pomembna dejavnost. V občini Center živi tudi veliko število starejših občanov (25 odstotkov), kar pomeni spet veliko novih problemov, ki jih bo treba rešiti.

ANDREJ VILFAN