

Baroničina hiša in historistični slogi v mariborski arhitekturi

Mojca Štuhec*

1.02 Pregledni znanstveni članek
UDK 72(497.4Maribor)"18"

Mojca Štuhec: Baroničina hiša in historistični slogi v mariborski arhitekturi. Časopis za zgodovino in narodopisje, Maribor 87=52(2016), 3, str. 150–179

Avtorica bo s prispevkom opozorila na slogovno pestrost mariborske arhitekture v obdobju druge polovice 19. stoletja. Vzgib v umetnostnozgodovinsko razpravo o historističnih slogih v arhitekturi sta dva nedavna dogodka; obnovljena Baroničina hiša s secesijskim okrasom in izid prve celovite strokovne študije o arhitekturi 19. stoletja na Slovenskem. Na osnovi Curkovih topografskih in gradbenih izsledkov o širitvi mesta ob Dravi ter z arhivskimi viri o stavbah je besedilo dopolnjeno z avtoričinim prepoznavanjem slogovnih značilnosti posameznih arhitektur.

Ključne besede: arhitektura, stavbni tip, historizem, (neo)slogi, secesijski stavbni elementi, urbanizem

1.02 Review Article
UDC 72(497.4Maribor)"18"

Mojca Štuhec: The Baroness' House and the Historical Styles in Maribor Architecture. Review for History and Ethnography, Maribor 87=52(2016), 3, pp. 150–179

With this treatise, the author points out the variety of styles in Maribor architecture in the second half of the 19th century. The reason for the art historical discussion on architectural historical styles are two recent events: the renovation of the Baroness' House with secession decorations, and the release of the first comprehensive study on the 19th century Slovene architecture. On the basis of Curk's topographic and building findings on the city of Maribor expansion, and on the basis of archive materials on building, this paper is supplemented with author's identification of style characteristics of individual architectures.

Key words: architecture, building types, historicism, (neo)styles, secession building elements, urbanism

* Mag. Mojca Štuhec, umetnostna zgodovinarica in konservatorica, Kmetijska 3b, 2000 Maribor, stuhecmojca@gmail.com

UVOD

Zgodnja slovenska umetnostnozgodovinska stroka raziskovanju historizma ni bila naklonjena. Glavni očitek je bil eklekticizem. Že Janez Flis, ki je leta 1885 napisal prvo celovito umetnostnozgodovinsko študijo o razvoju arhitekture, je opozoril na posnemanje preteklih srednjeveških slogov in renesanse, vendar se do tega pojava ni kritično opredeljeval; komentiral je le, da gre za uporabo likovnih oblik brez vsebine,¹ medtem ko so nekateri utemeljitelji slovenske umetnostnozgodovinske stroke – France Stele, Emilijan Cevc in Fran Šijanec obdobju historizma očitali, da ni razvil lastnega sloga. Prepričani so bili, da je šlo le za povzemanje in mešanje različnih form med seboj, značilnih za posamezne sloge iz preteklosti.² Šele pod vplivom študije o dunajski arhitekturi 19. stoletja avtorice Renate Wagner-Rieger iz leta 1970 se je pri nas spremenil odnos do historizma.³ V tistem času je mariborsko arhitekturo 19. stoletja analiziral Iztok Premrov.⁴ Problematiko je obdelal kronološko in na osnovi arhivskih virov. Želel je razložiti uporabo različnih slogovnih oblik na posameznih stavbah. S količino predstavljenih objektov je uspel pokazati, da je bilo v času izjemnega gospodarskega razvoja in urbane širitve mesta zgrajeno veliko vsebinsko in slogovno raznolike arhitekture.

Na pionirsko Premrovovo besedilo sta se med drugimi nedvomno opirala tudi Igor Sapač in Franci Lazarini, ko sta pripravljala obsežno delo z naslovom *Arhitektura 19. stoletja na Slovenskem*. V osnovi je monografija oprta na nekajletno terensko in arhivsko delo obeh avtorjev. Med strokovno javnostjo težko pričakovana publikacija je nastala kot razstavni katalog istoimenske razstave leta 2014 v Muzeju za arhitekturo in oblikovanje v Ljubljani. Po obsegu in vsebini gre vse prej kot za katalog. Gre za temeljno raziskovalno delo arhitekturne zgodovine pri nas. Po besedah avtorjev se je zaradi obsežne in raznolike ter slabo obdelane tematike bilo treba lotiti raziskovanja večplastno in z različnih zornih kotov.⁵ Po daljšem uvodu in zgodovinskem okviru sledimo poglavjem o širitvi mest na Slovenskem, o razvoju slogov v arhitekturi in tudi o pomenu spomeniškovarstvene stroke v 19. stoletju. Zaradi kompleksne tematike je predstavitev konkretnih stavb obravnavana v okviru posameznih stavbnih tipov, ki so se uveljavili v 19. stoletju. Teoretsko-analitičnemu delu sledi obsežen katalog pomembnejših arhitektur na območju

¹ Flis, *Stavbinski slogi, zlasti krščanski njihov razvoj in kratka zgodovina z dodatkom o zidanju in popravljanju cerkva*, str. 142.

² Štuhec, *Arhitektura in urbanizem v obdobju 1846–1918*, str. 8–10.

³ Lazarini, *Arhitektura 19. stoletja na Štajerskem in Kranjskem*, na: <http://uifs.zrc-sazu.si/ebook/slovenskaumetnost.2007.pdf>.

⁴ Premrov, *Arhitektura devetnajstega stoletja v Mariboru*, str. 341–380.

⁵ Sapač, *Arhitektura 19. stoletja na Slovenskem*, str. 50.

Republike Slovenije. Avtorja Lazarini in Sapač sta uspela s poglobljeno razlago, z zares veliko količino novih pa tudi arhivskih in fotografskih podatkov priti do spoznanja, da je arhitektura 19. stoletja kakovostna ter enakovredna drugim slogovnim obdobjem. Besedilo je osnova za razumevanje urbanistične in arhitekturne podobe slovenskih mest, kjer stavbe iz tistega časa povečini še služijo svojemu namenu. Širitev Maribora v 19. stoletju, v času, ko je bila zgrajena množica najrazličnejših stavb, je prav tako obravnavana v posameznih poglavjih monografije. V zadnjem delu knjige so z opisom in slikovnim dodatkom predstavljene mariborske stanovanjske hiše, javne zgradbe posvetnega in sakralnega značaja ter industriji in prometu namenjeni objekti.

ŠIRITEV MARIBORA V DRUGI POLOVICI 19. STOLETJA

Leta 1846 je v vzhodno predmestje Maribora iz Gradca pripeljal prvi vlak, istočasno je bila objavljena novica, da je cesar Ferdinand I. odpustil Metternicha, ukinil cenzuro in obljubil ustavo, kar je prebivalstvo habsburške monarhije izjemno navdušilo.⁶ Od sredine 19. stoletja je v mestu hitro naraščalo število prebivalstva, iz okolice je prihajalo vse več ljudi, ki so se želeli zaposliti v novo nastajajočih gospodarskih obratih. Skladno s tem je postalo staro mestno jedro pretesno. V prvi polovici 19. stoletja so podrli večji del mestnega obzidja in zasuli jarke, kar je omogočalo neomejeno širitev navzven. V sredini stoletja so bila v mestno upravo priključena tri predmestja (Graško, Koroško in Magdalensko) in ustanovljena je bila enotna mestna občina.⁷ Začel se je razvoj modernega mesta, kot ga poznamo še danes. Izoblikoval se je nov model urbanega okolja z upravnim središčem in industrijsko razvijajočim se predmestjem. Nekoč je mesto združevalo obrt in trgovino, znotraj obzidanega mestnega jedra so bile župnijska cerkev Janeza Krstnika, mestni grad in rotovž. Od tedaj so za sodobnejše življenje postajale vse bolj pomembne javne ustanove, namenjene izobraževanju, upravi, kulturi, pošti, zdravstvu, vojski in prometu.

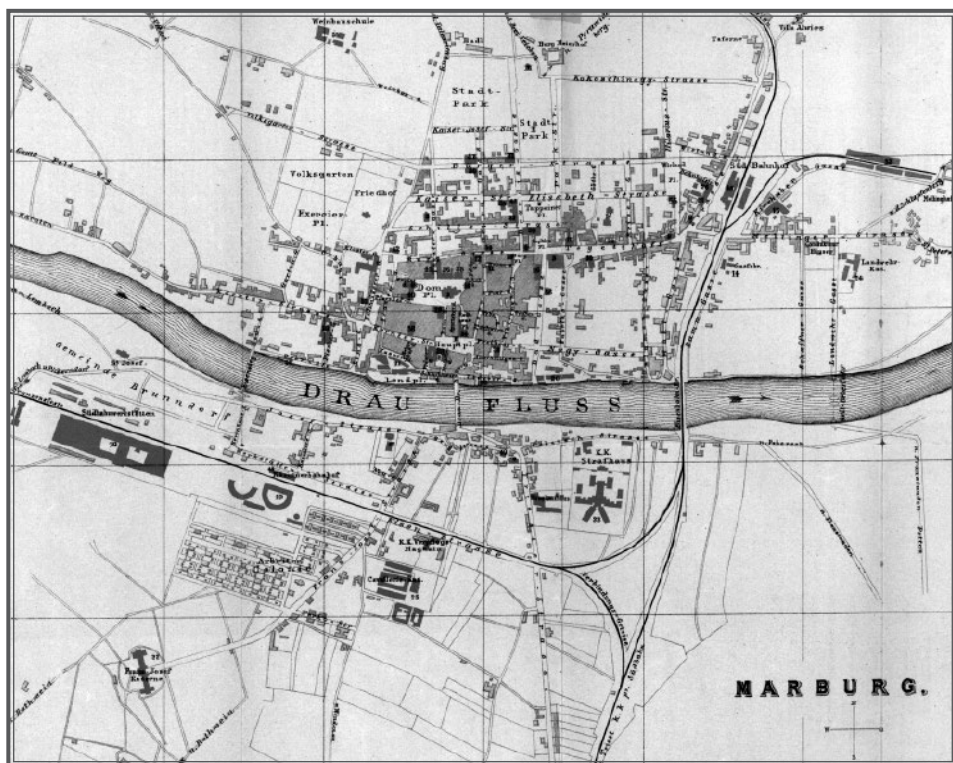
Po natančni topografski analizi urbanega razvoja Maribora ter primerjavi katastrskih načrtov lahko razberemo, da se je od leta 1850 pa do začetka 20. stoletja najhitreje širil predel ob Partizanski cesti, v nekdanjem Graškem predmestju in južno od Drave v Magdalenskem predmestju.⁸ Vzpostavljena

⁶ Cvirn, Narodnopolitične razmere v Mariboru v času marčne revolucije in neoabsolutizma, str. 266.

⁷ Curk, Topografska analiza urbanega razvoja Maribora med koncem 18. in začetkom 20. stoletja, str. 32.

⁸ Curk, Topografska analiza urbanega razvoja Maribora med koncem 18. in začetkom 20. stoletja, str. 23–36.

železniška proga z glavnim kolodvorom in leta 1863 dograjena koroška proga z železničarskimi delavnicami na Studencih sta povzročili naglo povečanje števila priseljencev.⁹ Ob koncu 19. stoletja je Graško predmestje štelo skoraj polovico mestnega prebivalstva.¹⁰ Veliko počasneje se je razvijal zahodni del Maribora, tam je bilo industrijskih obratov malo, strnjena pozidava je bila le ob Koroški cesti in v južnem delu Strossmayerjeve ulice.¹¹ Območje zahodno od križišča današnje Vrbanke ter Prežihove ulice je bilo do začetka prve svetovne vojne redko poseljeno, nadaljnja širitev je bila odvisna od postopne regulacije poljskih poti in cest.



Slika 1: Maribor okoli leta 1890 (vir: *Kleiner Führer durch Marburg und Umgebung: mit Ansicht von Marburg und Stadtplan*, ur. Janschitz, 1890).

⁹ Ciglencečki, *Urbanistična podoba Maribora v 19. in 20. stoletju*, str. 533. Avtorica naglo rast mesta podkrepi s primerjavo števila prebivalcev v posameznih letih. Leta 1821 je mesto štelo okoli 2.200 prebivalcev, medtem ko jih je bilo leta 1869, po izgradnji železničarskih delavnic kar osemkrat več.

¹⁰ Prav tam.

¹¹ Curk, *Topografska analiza urbanega razvoja Maribora ob koncu 18. in na začetku 20. stoletja*, str. 34.

Pravokotna zasnova starega mestnega jedra in gradbena širitev ob mestnih vpadnicah sta bila razloga, da v primeru Maribora ni bilo smiselno izvesti širitev po vzoru dunajskega Ringa, krožnega bulvarja okoli historičnega centra z monumentalno reprezentančno pozidavo. V Mariboru so neenakomerno in postopno gradnjo skušali usmerjati s štirimi regulacijski načrti.¹² Tovrstni načrti so reševali ulično mrežo, medtem ko namena pozidav niso natančneje predpisovali, tudi zelene površine niso bile posebej označene.¹³ Ti dokumenti so bile prve urbanistične smernice za rast mesta, četudi je bil problem v tem, da je vsak posamezni načrt urejal le določen predel mesta.¹⁴ Jelka Pirkovič v knjigi o mariborskem urbanizmu ugotavlja, da je bila stara urbanistična ureditev levega brega bolj premišljena kot tista na desnem bregu Drave, ki je na določenih delih kaotična in glede arhitekturnega značaja precej revnejša.¹⁵ Izjemen med parcialnimi regulacijskimi načrti, ki so oblikovali Maribor v drugi polovici 19. stoletja, je bil tisti, po katerem so med letoma 1863 in 1874 zgradili delavsko kolonijo železničarskih delavnic Južne železnice. A težava je v tem, da je omenjeni načrt bil prilagojen le poteku koroške proge in si ni prizadeval za povezavo z drugimi mestnimi predeli. Na levem bregu Drave je regulacijski načrt uredil širitev in pozidavo v sistem pravokotne mreže ulic.¹⁶ Razmeroma prazen in nenačrtovan predel severno in vzhodno od starega mestnega jedra je bil postopoma oblikovan v nov tip vzporednih ulic, ki je izrisal ulično mrežo, znotraj katere so bile vrisane parcele, namenjene zazidavi.¹⁷

V 19. stoletju je ob razvoju posameznih predelov mesta izgubljala pomen reka Drava. Po tem, ko je bila skozi mesto speljana železnica, je zamirala večstoletna trgovska vodna pot v smeri vzhod – zahod. Novi industrijski obrati so bili umeščeni v bližino železniških tirov. Lent, pristanišče mestnega središča na levem bregu, kjer sta nekoč cveteli obrt in trgovina, je izgubil svoj prvotni pomen. Stavbe, ki jih niso podrli ob gradnji dveh mariborskih mostov leta 1913 in 1963, so tam bolj ali manj propadale skoraj celo 20. stoletje, vse do prenove v osemdesetih letih, ko je Lent ponovno zaživel v sodobnejši

¹² Sapač, *Arhitektura 19. stoletja na Slovenskem*, str. 88.

¹³ Sapač, *Arhitektura 19. stoletja na Slovenskem*, str. 86.

¹⁴ Ciglencečki, *Urbanistična podoba Maribora v 19. in 20. stoletju*, str. 534.

¹⁵ Pirkovič-Kocbek, *Izgradnja sodobnega Maribora*, str. 13. Kritično je »popolno gradbeno zmedo« v razvoju Maribora, predvsem na desnem bregu skušal razumeti in podati rešitev arhitekt in urbanist Ljubo Humek (1913–88), avtor generalnega regulacijska načrta mesta iz leta 1949 (Humek, *Urbanistična problematika in regulacijske osnove mesta Maribora*, str. 205.). Oba omenjena pisca pa upošteva v študiji o urbanističnih kvalitetah v razvoju Maribora Eva Sapač (Sapač, *Urbani razvoj Maribora v 20. stoletju. Umetnostnozgodovinsko in spomeniškovarstveno vrednotenje urbanistično oblikovalskih kvalitet mesta*, Filozofska fakulteta Univerze v Ljubljani, 2010, str. 18–25.).

¹⁶ Ciglencečki, *Urbanistična podoba Maribora v 19. in 20. stoletju*, str. 534.

¹⁷ Sapač, *Arhitektura 19. stoletja na Slovenskem*, str. 86.

urbanistični ureditvi. Desni breg reke je bil izkoriščen v ozkem pasu levo in desno od mostu. Pozidava je bila omejena na potek ulic, ki sta iz dveh smeri Magdalenskega predmestja vodili na prvotni dravski most, ki je bil speljan nižje kot novi most, zgrajen leta 1913. Podobno kot na levi strani Drave je v prejšnjem stoletju tudi tu obrežje postalo urbanistično nezanimivo vse do leta 2013, ko je bila v popolnoma degradirano območje vzhodno od starega mostu umeščena sicer ambiciozno zasnovana stavba Medicinske fakultete Univerze Maribor.

V ARHITEKTURI NOVI STAVBNI TIPI

Maribor je v drugi polovici 19. stoletja presešel nekdanji provincialni značaj. Skladno s širjenjem in gospodarskim razvojem so se dvignili gradbeno-tehnični, ob tem pa tudi delovni in higienski standardi. Z ukinitvijo fevdalnega sistema se je spremenil način zaposlovanja. Ljudje so začeli odhajati na delo od doma, kar pomeni, da sta bila ločena delovni in bivalni prostor. Z uvedbo javnih ustanov je bil povezan pojav novih stavbnih tipov. Gradnja teh je bila tako v Mariboru kot drugod po monarhiji izvedena na podlagi tipskih načrtov.¹⁸ Poleg infrastrukture Južne železnice z glavnim in koroškim kolodvorom je država v mestu ob Dravi podprla gradnjo šolskih in upravnih poslopij. Med njimi izstopajo kadetnica, moška kaznilnica, kompleks bolnišnic in kasarn ter palači pošte in sodišča. Gledališče s kazino, Mestna hranilnica in Narodni dom s Slovensko posojilnico pa so bile javne ustanove, katerih ustanovitev ter gradnja sta bili odvisni od političnih in nacionalnih interesov tedanjih Mariborčanov.¹⁹

Kljub vrsti novih stavbnih tipov je ostal način gradnje v Mariboru do prve svetovne vojne tradicionalen. Osnovni gradbeni material sta še vedno bila opeka in les. Novosti, kot so železo, jeklo in steklo, so se pojavile izjemoma v okviru industrijske arhitekture.²⁰ Stavbe so bile navadno dve- in trinadstropne, v tlorisu sestavljene iz glavnega in stranskih traktov, na začetni strani je bilo urejeno dvorišče. Večina šolskih, bolnišničnih in vojaških objektov pa tudi palače sodišča, okrajnega glavarstva ter Mestne hranilnice so imele na podoben način razporejene notranje prostore.²¹ Osrednji prostori so bili razporejenimi v ravni liniji na obcestni strani, lahko so bili prehodni med seboj in hkrati povezani z vzporednim vzdolžnim hodnikom, stopnišče ter

¹⁸ Mihelič, *Urbanizem in arhitektura avstro-ogrske dobe*, str. 224.

¹⁹ Sapač, *Arhitektura 19. stoletja na Slovenskem*, str. 142.

²⁰ Mihelič, *Urbanizem in arhitektura avstro-ogrske dobe*, str. 232.

²¹ Sapač, *Arhitektura 19. stoletja na Slovenskem*, str. 160.

pomožni prostori so bili umeščeni na notranjo dvoriščno stran. Zunanjščine so bile oblikovane strogo simetrično. Glavne fasade so bile poudarjene z vho-dnim rizalitom in stranskimi rizaliti, ti so bili navadno zaključeni s strešnim čelom in samostojno streho.

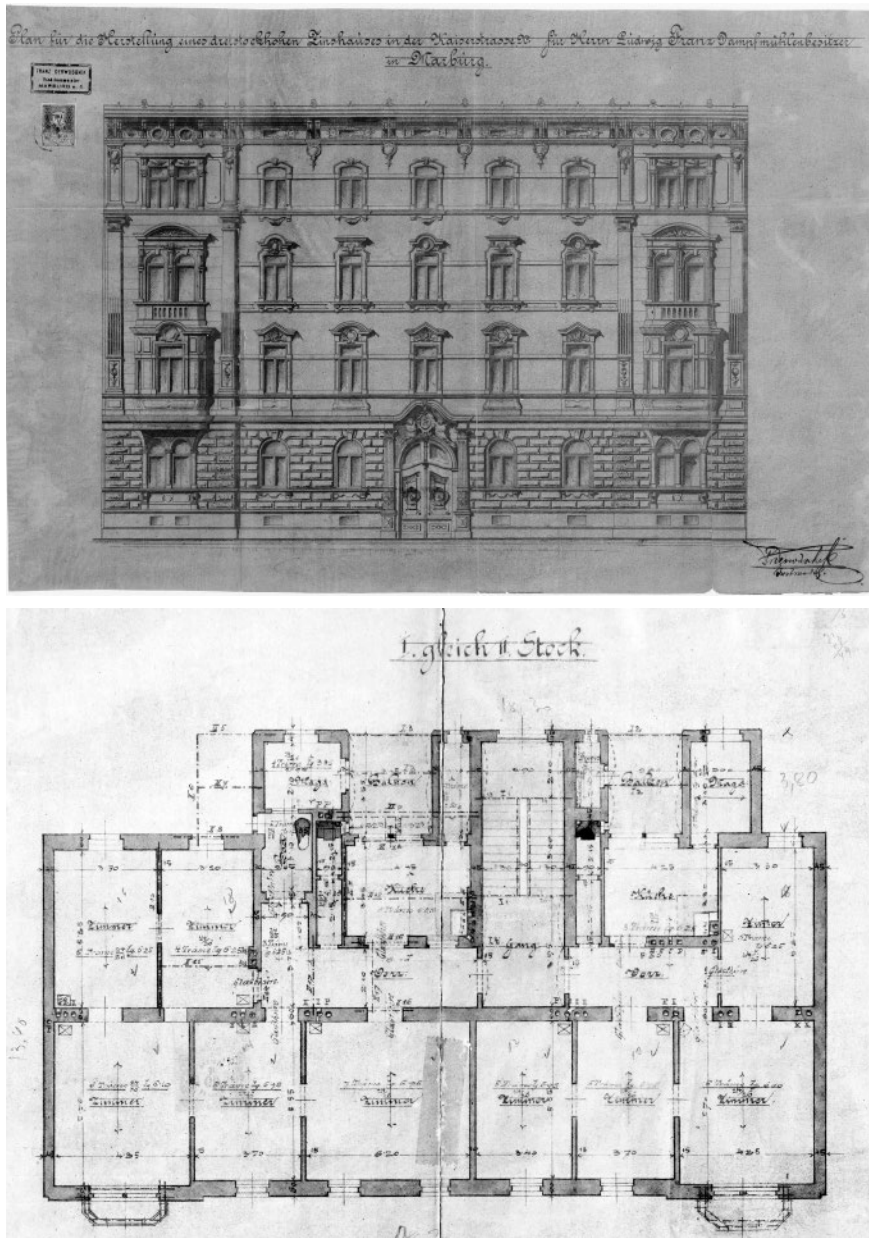
Pri načrtovanju javnih ustanov je bila pomembna izbira lokacije, navadno so jih umeščali na trg ali ob pomembnejšo cesto. Leta 1873 so reprezentativno arhitekturo višje realke (Prve gimnazije) v slogu florentinskih renesančnih palač postavili v severozahodni del današnjega Maistrovega trga. V devetdesetih letih 19. stoletja je bil preoblikovan Slomškov trg, sredi katerega je bilo podrti župnišče, nekatere starejše zgradbe so bile prezidane in osvežene po vzoru različnih historičnih slogov. Glavni poudarek trga so ob stolnici postali monumentalna palača nekdanje Mestne hranilnice, gledališče s kazino in palača pošte.



Slika 2: Slomškov trg okoli leta 1900, gledališče na severni strani in palača Mestne hranilnice na zahodu trga (vir: PAM, zbirka albumov, fotografij in razglednic).

Rast prebivalstva in spreminjajoča se socialna struktura sta vplivali na nove oblike stanovanjske arhitekture. Prva med njimi je večstanovanjska hiša v strnjem uličnem nizu. Od sedemdesetih let naprej se je severno in vzhodno od historičnega mestnega jedra začela intenzivna pozidava dve- ali trinadstropnih stavb z meščanskimi najemniškimi stanovanji. Zaradi razmeroma hitre in strnjene gradnje so se do konca stoletja oblikovali sklenjeni zazidalni otoki oziroma ulični kareji. Na teh ulicah monumentalen in reprezentančen ulični videz ustvarja neprekinjena linija arhitektur s ponavljajočo se tridelno

vertikalno delitvijo fasad na rustikalno pritličje, dve ali tri podobno oblikovani nadstropji in zaključni podstrešni venec. Vendar zaradi premišljeno členjenih fasad in dodanega stavbnega okrasa nista pročelji niti dveh hiš enaki.



Slika 3 in 4: Večstanovanjska najemniška hiša na Krekovi 14, načrti mariborskega stavbenika Franza Derwuschka 1897 (vir: PAM, SI_PAM/0011, Uprava za gradnjo in regulacijo Maribora 1840–1963, MA/572).

Bogata in pestra oblikovanost zunanjščin učinkujejo kot dekorativna obleka notranjega skeleta.²²

Stanovanja v večnadstropni najemniški hiši so bila razporejena v globino stavbe, kar pomeni, da so bili prostori osvetljeni z ulične in dvoriščne strani.²³ Ostalo je pri tradicionalni razporeditvi bivalnih prostorov na prednjo stran stavbe in pomožnih na zadnjo. Stanovanja so imela dve ali tri sobe, kuhinjo in na prelomu stoletij nekatera tudi že prostor za kopalnico ter stranišče. Najbolj kakovostna in najdražja stanovanja so bila v prvem nadstropju. V sredino stavbe sta bila umeščena navadno neoklasicistično oblikovana veža ter stopnišče z likovno bogato kovano ograjo. Večji večstanovanjski objekti na vogalu dveh ulic so imeli lahko tudi dva vhoda in dvojne stopnišče.

Gradili so tudi stavbe poslovno-stanovanjskega namena. V pritličju so imele trgovski ali gostinski lokal in v nadstropnem delu stanovanja. Največ jih je bilo zgrajenih ob sedanji Partizanski cesti in v starem mestnem jedru.

Poleg meščanske najemniške hiše v centru je bila novost večstanovanjska hiša v delavskem naselju. V sklopu infrastrukture železničarskih delavnic pod okriljem družbe Južna železnica je bila med letoma 1863 in 1874 zgrajena delavska kolonija, ki predstavlja za tisti čas visok komunalni in stanovanjski standard v mestu.²⁴ Kolonija je bila grajena v dveh fazah, poleg štiridesetih štiri- oziroma osemstanovanjskih hiš so zgradili trgovino, šolo in otroško zavetišče. Hiše so bile postavljene na sredino parcele, prostor okoli njih pa je bil razdeljen v štiri dele – vrtove. Fasade stavb so skromno oblikovane in členjene, opečna vez med pritličjem ter nadstropjem objekt deli na dva dela. Pritlični del ima fasado iz vidnih opečnih zidakov, zgornji del je ometan. Arhitekturni slog kolonije je racionalen, brez posebnih stavbnih okrasov. Gre

²² Za predstavo o ulični pozidavi in izgledu večstanovanjskih gradenj je dobrodošla razprava Marjete Ciglencečki, Ulica talcev v Mariboru, *Patriae et Orbi. Študije o srednjeevropski umetnosti. Jubilejni zbornik za Damjana Prelovška*, Ljubljana 2015, str. 291–313. Avtorica predstavi podobo Ulice talcev, njeno urbanistično preteklost od konca 19. stoletja dalje. Predstavljeno je spreminjanje ulice glede na uničenje stavbnega fonda v času obeh svetovnih vojn in nato prilagajanje glede na odločitev mestne oblasti, da se na pretežnem delu nekdanje Ulice talcev zgradi nova mestna vpadnica, ki bo preko Titovega mostu povezala oba bregova Drave. Prispevek podaja natančno analizo vseh tam zgrajenih stavb. V kontekstu gradbenega razvoja Maribora na prelomu 19. v 20. stoletje je omenjeno besedilo pomembno, saj potrjuje, da so v tem delu mesta bile zgrajene stavbe Josefa Petza in Huberta Misere, ki veljata za solidna projektanta s prepoznavnim slogom.

²³ Sapač, *Arhitektura 19. stoletja na Slovenskem*, str. 265.

²⁴ Petek, Kratek etnološki oris železničarske kolonije na Studencih v Mariboru, str. 198. Več o življenju v železničarski koloniji tudi: Jerneja Ferlež, *Stanovati v Mariboru*, Maribor 2009. Več o stavbni zgodovini železničarske kolonije kot prvem primeru delavske socialne gradnje v Mariboru: Marjeta Ciglencečki, *Vurnikova kolonija v Mariboru*, Ljubljana, 2014, str. 27–32.

za primer zgodnje funkcionalistične gradnje, kjer je oblikovanje pročelij podrejeno namenu objekta.²⁵

Na prelomu v 20. stoletje sta severno od mestnega središča nastali dve območji meščanskih vil, ena vzhodno in druga zahodno od mestnega parka. Stavbe so bile postavljene v sredino večje parcele, ki jih obdaja z zelenjem urejen vrt. V večini primerov gre za družinske vile, nekaj pa je bilo tudi večjih, ki so imele v vsaki etaži eno ali dve stanovanji. Arhitekturno in slogovno so zanimivejše družinske, saj so bile tako njihova zunanja podoba kot notranja razporeditev ter opremljenost odvisne od okusa, predvsem pa ekonomskega položaja lastnika.

RAZVOJ HISTORIZMA

Pri načrtovanju novih stavbnih tipov uveljavljeni okus pozno baročne in klasicistične estetike začetka 19. stoletja ni več zadoščal. Pojavilo se je množično in hkratno povzemanje različnih historističnih slogovnih prvin v poljubni kombinaciji z novimi gradbenimi materiali ter tehnikami. Oblikovanje stavbnih zunanjščin je postalo pomemben pokazatelj, za kateri in čigav objekt gre. Izbor ter natančno povzemanje določene slogovne estetike v povezavi z osnovnimi stavbnimi tipi razumemo kot poklon zgodovini stavbarstva. Izoblikovalo se je nenapisano pravilo: izbira gotike, obdobje najznamenitejših katedral, za sakralno arhitekturo, renesanse kot obdobja umetniškega preporoda in humanizma za kulturno-izobraževalne institucije; medtem ko je bil barok s svojimi mogočnimi ter plastično okrašenimi pročelji kot nalašč za izražanje moči arhitektur aristokracije in gledališč ter muzejev.

Obdobje historizma je bilo v načrtovanju arhitekture prisotno vsaj sedemdeset let, ponekod pa tudi do prve svetovne vojne. Renate Wagner-Rieger, pionirka raziskovanja arhitekture 19. stoletja na Dunaju, je to obdobje v grobem razdelila v tri faze. Začetno obliko romantičnega historizma (1830–1850) predstavljajo zgradbe s simetrično oblikovanimi pročelji in voluminozno podarjenimi kombinacijami stavbnih členov, značilnih za srednjeveške sloge, renesanso ter klasicizem. V obdobju zrelega, tako imenovanega strogega historizma je mogoče objekte zaradi doslednega posnemanja značilnosti posamezne slogovne estetike označevati kot neoromanske, neogotske, neorenesančne ali neobaročne.²⁶ V zaključni fazi historizma (1880–1914) je slogovna predloga

²⁵ Sapač, *Arhitektura 19. stoletja na Slovenskem*, str. 291.

²⁶ Wagner-Rieger, *Wiens Architekturi m 19. Jahrhundert*, str. 156–159.

spet poljubno interpretirana in kombinirana s sodobnejšimi, predvsem secesijskimi elementi.²⁷

Študija Wagner-Riegerjeve bolj ali manj velja za arhitekturo celotne nekdanje habsburške monarhije, saj je bilo avstrijsko gradbeništvo centralizirano in je imel historizem status neuradnega državnega sloga. Z modernizacijo gospodarstva ter infrastrukture je po letu 1848 prišlo do spremembe na področju gradbeništva. Slednje je bilo podjetniška dejavnost, ki je pripadala trgu, medtem ko je ministrstvo za trgovino in javne stavbe urejalo postopke, povezane z regulativo.²⁸ Uveden je bil obvezen javni natečaj za vse javne objekte. Državne ustanove so gradili tako rekoč serijsko po tipskem načrtu, ki so ga po obsegu prilagajali glede na velikost in pomen kraja. Zgodilo se je tudi, da so stavbe v manjših mestih ali provincialnih okoljih, zgrajene po vzoru velikega Dunaja, delovale neprimerno in tuje.

Poleg arhitekturne podobe cesarske prestolnice je na gradnjo po monarhiji vplival zelo razširjen tisk strokovnih revij o arhitekturnih modnih slogih in tehničnih novostih. S priročniki o stavbnih tipih, katalogi in vzorčnimi knjigami modernih fasad so se seznanili stavbeniki, ki so skušali ustreči naročnikom.²⁹ Objavljene ilustracije fasad in načrti imenitnih palač z dunajskega Ringa so bili idealna informacija najzahtevnejšemu naročniku ter zgled arhitektu ob projektiranju.

HISTORISTIČNI SLOGI V MARIBORSKI ARHITEKTURI

V mariborski arhitekturi prve polovice 19. stoletja prevladuje preprost provincialni slog s prepoznavnimi pozno baročnimi oblikami. Hiše trgovcev in obrtnikov v starem mestnem jedru so bile v začetku stoletja redko okrašene z izrazitejšim klasicističnim stavbnim okrasom.³⁰ Med ambicioznejše in kvalitetno izvedenimi izstopata večstanovanjska hiša lekarnarja Karla Koča v Miklošičevi ulici 2 ter mestna palača podjetnika Carla Gerdesa, kjer so danes razstavní prostori Umetnostne galerije Maribor.³¹ V drugi polovici stoletja se je mesto naglo gospodarsko razvijalo, razcvetela se je gradbena dejavnost, posledično se je pojavilo več novih stavbnih tipov in spremenila se je slogovna podoba zgradb. Na prvi pogled se zdi, da je največ objektov zgrajenih v maniri

²⁷ Wagner-Rieger, *Wiens Architektur im 19. Jahrhundert*, str. 227–236.

²⁸ Mihelič, *Urbanizem in arhitektura avstro-ogrske dobe*, str. 224.

²⁹ Mihelič, *Urbanizem in arhitektura avstro-ogrske dobe*, str. 226. Sapač, *Arhitektura 19. stoletja na Slovenskem*, str. 37.

³⁰ Premrov, *Arhitektura devetnajstega stoletja v Mariboru*, str. 350–352.

³¹ Več o stavbni zgodovini palače Umetnostne galerije Maribor: Polona Vidmar, *Umetnostna galerija Maribor v palači Goedel-Lannoy*, Ljubljana 2015.

neorenesanse. Oblikovanje zunanjščin po vzoru italijanskih renesančnih palač 15. in 16. stoletja je ustrezalo tako arhitekturam izobraževalnega ter upravnega značaja kot tudi večstanovanjskim najemniškim stavbam v strnjenem uličnem nizu. Stavb v tradiciji srednjeveških in drugih zgodovinskih slogov je neprimerno manj. Na osnovi Wagner-Riegerjeve v mariborski arhitekturi druge polovice stoletja meje med posameznimi fazami niso povsem jasne. Večina javnih stavb ima strogo in pregledno tlorisno zasnovo ter simetrično oblikovano pročelje, kar je lastnost zgodnjega (romantičnega) historizma, prehod od klasicistične forme v neorenesančno pa je značilnost strogega historizma.

Med letoma 1853 in 1856 je bilo v Magdalenskem predmestju zgrajeno monumentalno poslopje kadetnice, ki velja za eno redkih, ob tem pa tudi največjih zgradb romantičnega historizma pri nas. Cesarsko kraljevo vojaško učiteljišče je avstrijsko cesarstvo zgradilo po načrtih slavnega dunajskega arhitekturnega para Augusta Sicarda von Sicardsburga (1813–1868) in Eduarda van der Nülla (1812–1868), ki sta med drugim zasnovala Arsenal in državno opero. Ogromno štirinadstropno poslopje v oblike črke H ima strogo zasnovano zunanjščino, ki jo členijo polkrožno zaključena okna, poudarjena s polkrožnimi lokom in venčnim zidcem, oblikovanim kot ločni friz, značilnim za 19. stoletje.³² V šestdesetih letih je bilo kot odmev romantičnega historizma v mestu zgrajenih nekaj arhitektur z neogotskimi značilnostmi. To so bile hiša pivovarja Čeligija v Gregorčičevi ulici 29 (Gambrinus) in stavba v Dravski ulici 11 ter v Košakah vila Alwis, ki ju ni več. Vse tri so načrtovane po vzoru neogotske prenovе dvorca v Slivnici pri Mariboru iz leta 1861.³³ Kot pozno klasicistično opisujemo leta 1864 dograjeno poslopje mestnega gledališča s kazino na severni strani Slomškovega trga.³⁴ Stavba ima reprezentančno simetrično zasnovano pročelje, členjeno s pilastri in velikimi okenskimi odprtinami ter poudarjeno z višjim triosnim osrednjim delom. Poseben estetski dodatek so stavbne plastike.

Najlepši in najpopolnejši primeri neorenesančne mestne palače so stavbe današnje Prve gimnazije, Pravne fakultete in Osnovne šole Bojana Iliča. Prva je bila zgrajena kot višja realka na zahodni strani sedanjega Maistrovega trga, drugi dve pa sta nekdanja klasična gimnazija in moško učiteljišče, ki stojita na sosednjih zemljiščih ob južni strani Mladinske ulice v kareju med Tyrševo in Trubarjevo ulico.³⁵ Stavbe so nastale v tridesetletnem časovnem okviru, a imajo zaradi enake vsebine zelo podoben tloris in zunanji videz. Le-

³² Lazarini, *Odmev dunajskega arsenala, Kadetnica*, Ljubljana, 2010, str. 43–55.

³³ Sapač, *Arhitektura 19. stoletja na Slovenskem*, str. 504, 507, 531, 608.

³⁴ Sapač, Slovensko narodno gledališče Maribor: <http://www.theatre-architecture.eu/si/db/?theatreId=248>.

³⁵ Sapač, *Arhitektura 19. stoletja na Slovenskem*, str. 527–528.

ta 1873 je bilo po načrtih nemškega arhitekta Wilhelma Bücherja (1824–1888) zgrajeno monumentalno dvonadstropno poslopje višje realke s talno zasnovo v obliki črke U.³⁶ Na glavnem sedemnajstosnem traktu na pročelni strani izstopa sedemosni rizalit, ki je v pritličju členjen s tremi vratnimi odprtini, do katerih vodi nekaj stopnic in se zgoraj zaključuje z balustradno ograjo, opremljeno z uro ter štirimi personifikacijami muz. Celotna stavbna členitev spominja na renesančne florentinske meščanske palače 15. stoletja, za katere so bili značilni rustikalno pritličje in zglajen nadstropni del, horizontalni delilni zidci, kolosalni pilastri, polkrožne v isto okensko obrobo povezane bifore ali trifore ter podstrešni konzolni venec. Reprezentativen izgled imata tudi obe izobraževalni ustanovi ob Mladinski ulici. Stavbi nimata pred seboj trga, a sta toliko odmaknjeni od ceste, da z njunega glavnega trakta izstopa osrednji rizalit. Osnovna členitev fasad je takšna kot pri realki, razlikujejo se le dimenzije in oblike okenskih odprtin. Tloris obeh je prav tako sestavljen iz daljšega glavnega in krajših stranskih traktov. V notranjščini pa ima starejša Pravna fakulteta bolj ambiciozno opremljeno stopnišče in podobno kot Prva gimnazija stebriščno oblikovano vhodno vežo.



Slika 5: Višja realka/Prva gimnazija na Maistrovem trgu
(Vir: PAM, zbirka albumov, fotografij in razglednic).

V nadaljevanju opozarjam na zgradbe, na katerih se poleg neorenesančne predloge ponovno pojavljajo baročni in neoklasicistični stavbni elementi. Te

³⁶ Podrobnejša stavbna analiza: Mojca Štuhec, *Arhitektura in urbanizem v obdobju 1846–1918*, Filozofska fakulteta Univerze v Ljubljani, 2015, str. 49–50.

stavbe so bile zgrajene v zadnjih dvajsetih letih 19. stoletja. Po Wagner-Riegerjevi gre za prehod zrele v pozno dobo historizma. Tak primer sta palači Mestne hranilnice in pošte na Slomškovem trgu. Mogočno poslopje hranilnice, v kateri je imela prostore tudi dekliška ljudska in meščanska šola, je bilo zgrajeno leta 1886 po načrtih mariborskega arhitekta Adolfa Baltzerja. Dvojna vsebina stavbe navzven ni opazna. Mogočna palača ima izredno bogato plastično razčlenjeno neorenesančno zunanjsčino, ki jo dopolnjujejo neoklasicistično oblikovani strešni zaključki izpostavljenih delov pročelja. Poleg osrednjega rizalita sta poudarjena tudi vogala stavbe, oblikovana sta kot stolpa, zaključena s strešnim čelom in streho v obliki prerezane piramide. Osrednji štiriosni rizalit je v pritličju členjen s plitkim stebrnim altanom in zaključen s strešnim čelom ter polkupolno streho. Pošto, najmlajšo historistično palačo na Slomškovem trgu, so zgradili leta 1894 po načrtih Friedricha Setza (1837–1907), vodilnega dunajskega arhitekta poštних poslopij v monarhiji.³⁷ Trinajstosno neorenesančno pročelje poudarja portalni rizalit, ki ga zaključuje razgibano čelo z uro in pilastroma na balustradi. Fasadni okras tridelnega vhoda se nadaljuje v nadstropju, kjer sta med okni v nišah moška in ženska personifikacija poštних dejavnosti. Arhitekturni okras ima tudi vzhodna stran stavbe. Na vrhu atike sta dve majhni moški figuri. Tako kot pri stavbi višje realke gre tudi tukaj za lep primer arhitekturne plastike 19. stoletja, kjer so upodobljene figure, ki simbolizirajo dejavnost v objektu in se v svoji povprečni kvaliteti naslanjajo na klasicizem.³⁸ Vogal poštne palače je zaključen s stolpičem, ki ima kupolasto strešico.

Leta 1897 je bila na jugovzhodnem vogalu nekdanje Kopališke ulice po načrtih arhitekta Jana Vejrycha (1856–1926) in s slogovnimi prvini česke neorenesanse zgrajena zanimiva stavba z bogatim fasadnim okrasom in profiliranimi strešnimi čeli ter s stolpičem, zaključenim v čebulasto oblikovani strehi.³⁹ Narodni dom v Mariboru je postavila Slovenska posojilnica za Maribor in okolico; njen namen je bil obvarovati Slovence, predvsem kmete, pred nemškimi denarnimi zavodi. Pojav narodnih domov v zadnjih desetletjih 19. stoletja je bil povezan z vedno močnejšim odporom domačega prebivalstva do nemške prevlade. Slovenci so začeli ustanavljati razna društva z nacionalnim programom. Med njihove dejavnosti so spadali literarni, dramski in plesni večeri ali predavanja ter debate na temo enakopravnosti slovenskega jezika in kulture. Prizadevanja so zahtevala gradnjo slovenskih ustanov – narodne domove, ki bi nudili zatočišče vsem zvrstem kulturnega

³⁷ Štuhec, *Arhitektura in urbanizem v obdobju 1846–1918*, str. 55–56.

³⁸ Natančen opis in interpretacija z oceno kakovosti okrasa na palači pošte in stavbi Prve gimnazije: Vaupotič, *Kiparska dela na historičnih zgradbah v Mariboru*, 2013, str. 15–30.

³⁹ Štuhec, *Arhitektura in urbanizem v obdobju 1846–1918*, str. 57–59.

dogajanja in bi z reprezentančnim zunanjim videzom ter lokacijo poudarjal narodno prebudni diskurz. Pobude za nastanek ustanove so bile povezane z delovanjem Slovenskega političnega društva (1882). Za gradnjo Narodnega doma so bile možne tri lokacije v mestu. Leta 1892 je bil izbran vogal nekdanje Kopališke in Tattenbachove ulice, danes vogal Svetozarevske in ulice Kneza Koclja. Parcela bi bila lahko še pomembnejša, če bi se mesto res odločilo mimo Narodnega doma po Svetozarevski ulici urediti cesto, ki bi vodila na predvideni most. Drugi dve možnosti za stavbo Narodnega doma sta bili na mestu današnjega hotela Orel in v bližini frančiškanske cerkve, a ju ni bilo mogoče kupiti. Prva lokacija je bila v lasti nemškega gradbenega podjetja, v drugem primeru pa je šlo za premajhno površino.⁴⁰ Ker med Slovenci takrat še ni bilo usposobljenega arhitekta in ni bilo razvitega nacionalnega sloga, so se investitorji, spodbujeni s panslavistično idejo, obračali na Čehe.⁴¹ Ti so pri oblikovanju zunanjščin sledili varianti italijanske neorenesanse, medtem ko gre v primeru mariborskega doma za slogovno različico češke renesanse 16. stoletja, ki je prepletala elemente severne in italijanske renesanse in jo je v Pragi v drugi polovici 19. stoletja obudil arhitekt Antonin Wiehl (1846–1910).



Slika 6: Narodni dom (foto: Mojca Štuhec).

Na prelomu stoletja se je med kombiniranjem različnih stavbnih elementov na mariborskih pozno historističnih fasadah pojavi secesijski dekor, ki je dopolnjeval enega od neoslogov. Pogosti motivi so ženske glave, stilizirano rastlinje, različni geometrijski liki in rozete. Lep primer sta leta 1905 zgrajena deželno sadjarska šola (Kmetijsko sadjarski zavod) pod gričem Kalvarija in tri

⁴⁰ Hartman, *Sto let Narodnega doma v Mariboru*, str. 21.

⁴¹ Sapač, *Arhitektura 19. stoletja na Slovenskem*, str. 145.

leta mlajša deška ljudska šola (Osnovna šola Prežihovega Voranca) na Gospo-svetski cesti.⁴² Med obema izstopa ornament na stavbi Kmetijskega zavoda, ki simbolizira sadjarsko in vinarsko dejavnost. Več secesijskih elementov je opaziti na stanovanjskih objektih.

Med pomembnejšimi mariborskimi objekti zgrajenimi v historičnih slo-gih, ne moremo spregledati mogočne frančiškanske cerkve s samostanom.⁴³ Gre za velik stavbni kompleks, zgrajen med letoma 1893 in 1895 vzhodno od mariborskega mestnega gradu, pred nekdanjimi Graškimi vrati, na parceli nekdanje kapucinske cerkve s samostanom iz 17. stoletja. Cerkev je bila po-svečena 1900 in v celoti opremljena leta 1904. Kot je zapisal Iztok Premrov, so frančiškani načrte zaupali specialistu za neoromanske in neogotske cerkvene stavbe, dunajskemu arhitektu Richardu Jordanu (1847–1922).⁴⁴ Cerkev z dve-ma pročelnima zvonikoma in z opeko ometano zunanjščino je za razliko od svoje predhodnice orientirana proti zahodu. Na njeni južni strani se je drži sočasni dvonadstropni samostanski kompleks, ki zaradi enotne arhitekturne členitve zunanjščine tvori s cerkvijo urejeno celoto. Stavbno celoto členijo neoromanski stavbni elementi (polkrožne odprtine, bifore, ločni frizi). V talni zasnovi je cerkev tipa triladijske bazilike brez transepta.

Z ugodnimi gospodarskimi razmerami in ekonomskimi uspehi se je ob koncu stoletja izoblikovala mariborska elita, ki je želela živeti v drznejše obli-kovani arhitekturi. Očitno je, da so naročniki poznali sočasno gradnjo na Dunaju in v štajerskem deželnem središču, od lokalnih arhitektov ter stavbe-nikov so pričakovali poznavanje najnovejših trendov. Redkeje se je zgodilo, da bi dunajski arhitekt načrtoval za mariborskega investitorja, pogosteje so ti bili graški. Pročelja večstanovanjskih hiš, predvsem pa oblikovanje zunan-jščin družinskih vil zaznamuje izrazit eklekticizem, s katerim so naročniki želeli izraziti svoj okus in ekonomski položaj. To pomeni, da se na zgradbah prepletajo neobaročni in neoklasicistični stavbni elementi v kombinaciji s tri-kotnimi strešnimi čeli, značilnimi za severno renesanso, ter ne prav redko

⁴² Prav tam, str. 527, 529. O stavbnem okrasu osnove šole na Gosposvetski ulici: Vaupotič, *Kiparska dela na historičnih zgradbah v Mariboru*, str. 50–55.

⁴³ Več o stavbni zgodovini frančiškanske cerkve: Franci Lazarini, *Frančiškanska cerkev v Mariboru*, Ljubljana 2013. Gradbena dokumentacija z načrti cerkve v Pokrajinskem arhivu Maribor PAM, SI_PAM/0011, Uprava za gradnjo in regulacijo Maribora, MA/930, Partizanska cesta 2.

⁴⁴ Richard Jordan je veljal za enega najpomembnejših dunajskih sakralno usmerjenih arhitektov poznega historizma. Jordan se je strokovno o arhitekturi izobrazil na dunajski akademiji pri Eduardu van der Nüllu in Friedrichu baronu Schmidtu (1825–1891), s slednjim je v zgodnjih letih veliko sodeloval. Tako je tudi Jordan sprva načrtoval zgolj v neogotskem slogu, v zadnjem desetletju 19. stoletja pa je nanj vplival pozno historistični val obujanja romanskih stavbnih elementov (Lazarini, *Frančiškanska cerkev v Mariboru*, 2013).

dodanim secesijskim dekorjem v obliki stiliziranih ženskih glav ali rastlinja. Ob tej množici estetskih dodatkov se lahko strinjamo s trditvijo Jelke Pirkovič, da pri izbiri sloga naročnik najbrž ni iskal globljege pomena določene slogovne smeri.⁴⁵

Ena od odličnejših zasebnih stavb v mestu na prelomu stoletja je vila Scherbaum, v kateri danes domuje Muzej narodne osvoboditve. Industrialec Karl Scherbaum je načrte naročil pri arhitektu in profesorju na umetniško-obrtni šoli v Gradcu Leopoldu Theyerju (1851–1937), sodelovala sta Robert Schmidt in Fritz Friedriger (1859–1922).⁴⁶ Neorensančno zunanjščino, členjeno s pritlično rustiko in pilastri v nadstropju ter poudarjenimi okenskimi obrobami, dopolnjuje skrbno premišljena reprezentančna notranjščina, kjer še posebej izstopajo stebriščna veža, dvoramno stopnišče in osrednja sobana prvega nadstropja.



Slika 7 in 8: Vili Scherbaum (foto: Mojca Štuhec) in Feldbacher (Vir: PAM, zbirka albumov, fotografij in razglednic).

Za istega naročnika je bila petnajst let kasneje po načrtih prav tako graškega arhitekta Hansa Prucknerja zgrajena mogočna trinadstropna stanovanjsko-poslovna palača na Grajskem trgu. Neobaročna stavba na mestu nekdanjih Graških mestnih vrat s poudarjeno kupolasto streho v vogalu stopa v slikovit prostorski dialog z baročnim vogalnim stolpičem mestnega gradu.⁴⁷ Pruckner je desetletje pred Scherbaumom projektiral vilo za mariborskega odvetnika Juliusa Feldbacherja.⁴⁸ Ta slogovno popolnoma drugačna stavba

⁴⁵ Pirkovič, *Secesijska arhitektura v Sloveniji*, str. 25.

⁴⁶ Prelovšek (ur.), *Slavne vile na Slovenskem*, str. 86–90.

⁴⁷ Sapač, *Arhitektura 19. stoletja na Slovenskem*, str. 522.

⁴⁸ Sapač, *Arhitektura 19. stoletja na Slovenskem*, str. 533.

je stala na severovzhodni strani današnjega Trga Borisa Kidriča. Izjemno razgibano zgradbo, oblikovano v severnorenesančni maniri z neobaročnimi stavbnimi poudarki žal vidimo samo s starih fotografij in načrtov, hranjenih v Pokrajinskem arhivu Maribor.⁴⁹

V nadaljevanju moramo med pozno historističnimi stavbami, ki se zgledujejo po sočasni graški gradnji, omeniti še tri poslovno-večstanovajske hiše ob Partizanski cesti. To so vogalni trinadstropni Martinčev dvor (Partizanska 9/ Prešernova 2), hiša trgovca Franza Bernharda (Partizanska 17) in slikovita trinadstropnica klinastega tlorisa na vogalu Cafove in Partizanske ulice. Avtor načrtov vseh treh je mariborski stavbenik sudetskih korenin Rudolf Kiffmann, ki je iz družinske gradbeno-tesarske dejavnosti ustvaril zelo uspešno podjetje. Od leta 1897 pa do prve svetovne vojne je bilo po njegovih načrtih ter gradbenih nadzorih v mestu zgrajenih veliko objektov različnih namembnosti.⁵⁰ V tem času je Kiffmannovo podjetje, sicer po načrtih dunajskega arhitekta Johannes Eustacchija (1969–1909), zgradilo reprezentančno trinadstropno stavbo na vogalu Glavnega trga in Poštne ulice. Stavbo je naročil »velemlinar« Ludvik Franz. Vsem štirim stavbam je skupna nemško neorenesančna slogovna osnova z različno oblikovanimi in stopnjevanimi strešnimi čeli (razen v primeru Partizanske 17) z uporabljenim konzolnim pomolom čez več nadstropij in s profiliranimi okenskimi obrobami (predvsem na Partizanski 27 in v Poštni ulici), dopolnjenimi s secesijskim dekorjem.



Slika 9 in 10: Partizanska 27 (vir: PAM, zbirka albumov, fotografij in razglednic), Poštna 1 (foto: Mojca Štuhec).

⁴⁹ PAM, SI_PAM/0011, Uprava za gradnjo in regulacijo Maribora, MA/344, Kopitarjeva 11.

⁵⁰ Curk, Mariborsko gradbeništvo med sredinama 19. in 20. stoletja, str. 314.

Ob Rudolfu Kiffmannu in drugih v Mariboru dejavnih stavbenikih je treba izpostaviti tudi arhitekta Fritza Friedrigerja, transilvanskega Nemca, izšolanega na dunajski akademiji pri Theopilu von Hansenu (1813–1891). V Mariboru je živel med letoma 1894 in 1920 in je zapustil precejšen in kvaliteten fond večinoma stanovanjskih stavb historističnih slogov in po prelomu stoletja, opremljenih s secesijskih okrasom.⁵¹ Friedriger je bil precej priljubljen med mariborskimi nemškimi meščani, saj se jih je veliko odločalo imeti vilo, zgrajeno po njegovih načrtih. V Maribor je prišel najverjetneje leta 1894 in začel opravljati gradbeno obrt skupaj z družabnikom Robertom Schmidtom.⁵² Poleg celostnega načrtovanja stavb je Friedriger opravljal tudi prenove, adaptacije in stavbam urejal komunalno opremo. Od leta 1906 je bil mestni svetnik in vodja projekta za sestavo novega gradbenega reda ter izdelavo regulacijskega načrta za Magdalensko predmestje.⁵³

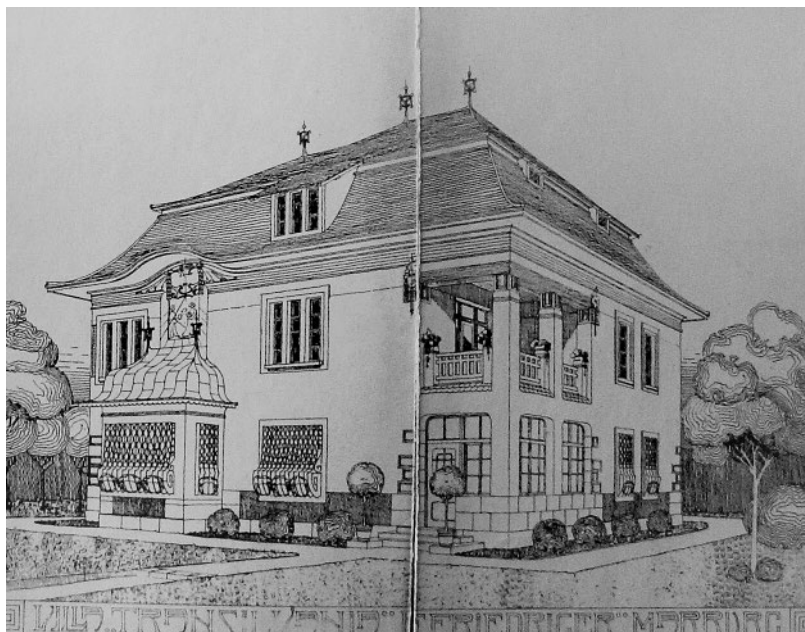
Friedrigerjeve večdružinske hiše za meščane srednjega razreda in enodružinske vile najbogatejših Mariborčanov so bile večinoma zgrajene v Koroškem predmestju in v bližini mestnega parka. Zaradi prehajanja med slogovnimi značilnostmi delimo arhitektov projektantski opus v tri ustvarjalna obdobja.⁵⁴ Hiše Aškerčeva 3, Kamniška 26 in Mladinska 33 so bile zgrajene pred prelomom stoletja in so še zasnovane v neoklasicističnem in neorenesančnem slogu. Sledilo je obdobje stavb, okrašenih s secesijskim elementi. Prejšnje bolj historistično in voluminozno profiliranje zunanjščin je nadomestil lahkotnejši gladek fasadni plašč brez horizontalnih in vertikalnih poudarkov, razgiban z različnimi odprtini, vogalnimi stolpiči, balkoni ali verandami ter obvezno okrašen s poslikanimi ali v ometu obdelanimi likovnimi vzorci. Vrsta takšnih vil je bila v prvem desetletju 20. stoletja zgrajenih v Kajuhovi ulici med Mladinsko in Kamniško. Bolj dunajsko secesijske so Friedrigerjeve stavbe, na katere opozarjamo v naslednjem poglavju o Baroničini hiši. Na tem mestu zaključimo, da se je okoli leta 1910 arhitekt vrnil k poudarjanju stavbnega volumna in uporabi neobaročnih elementov, kar je mogoče prepoznati na vili Transilvania, ki jo je na zdajšnji Mladinski 45 zgradil zase.

⁵¹ Pirkovič, Fritz Friedriger in »mariborske stavbne zadeve«, str. 6.

⁵² Perše, Premk, Zanoški, Gradbena dejavnost Fritza Friedrigerja in Maksa Czeikeja v Mariboru, str. 204.

⁵³ Pirkovič, Fritz Friedriger in »mariborske stavbne zadeve«, str. 9–10.

⁵⁴ Perše, Premk, Zanoški, Gradbena dejavnost Fritza Friedrigerja in Maksa Czeikeja v Mariboru, str. 205–213.



Slika 11: Vila Transilvania (vir: PAM, SI_PAM/0011, Uprava za gradnjo in regulacijo Maribora 1840–1963, MA/826).

BARONIČINA HIŠA

K podrobnejšemu opozorilu na Baroničino hišo pritegne dejstvo, da gre za lepši primer stavbe s secesijskim okrasjem, značilnim za dunajsko arhitekturo preloma 19. v 20. stoletje, v Mariboru. Zato so se na Univerzi v Mariboru odločili več desetletij propadajočo stavbo prenoviti in izkoristiti v študijske ter raziskovane namene ene od fakultet. V sodelovanju z Zavodom za varstvo kulturne dediščine in po projektni rešitvi biroja Styria Arhitektura je bila konec leta 2015 zaključena revitalizacija hiše.⁵⁵ Z ohranjeno arhitekturno substanco in novo vsebino je projekt več kot upravičil slogovne in estetskih kvalitete Baroničine hiše, s katerimi je vpisana v republiški Register nepremične kulturne dediščine in je z občinskim odlokom varovana kot arhitekturni spomenik.

Leta 1902 je Fritz Friedriger za baronico Emmo Mixich Rast na jugovzhodnem vogalu Prežihove in Smetanove ulice načrtoval večstanovanjsko hišo. Iz arhivske dokumentacije je razvidno, da je arhitekt za naročnico izdelal tudi

⁵⁵ Več o obnovi v publikaciji: Damir Mlakar (ur.), *Baroničina hiša*, Maribor: Fakulteta za elektrotehniko, računalništvo in informatiko, 2015.

načrte za sosednjo enonadstropno stanovanjsko stavbo na naslovu Smetanova 23.⁵⁶ Vendar je bolj zanimivo, da je za vogalno stavbo napravil dve različici. Sklepamo, da si je baronica med izbiro projekta premislila. Iz prve variante leta 1902 je razvidno, da je sprva nameravala zgraditi poslovno-stanovanjsko stavbo s kavarno v pritličju in veliko dvorano v nadstropju. Ob kavarni je bil v traktu ob Smetanovi ulici predviden prostor za orkester, nad katerim bi bil v nadstropju oder oziroma kadilnica ali točilni pult.⁵⁷ Stanovanja so bila sprva predvidena le v stranskih delih obeh traktov. Risbi obeh fasad kažeta, da je arhitekt najprej ponudil varianto z bolj monumentalno in reprezentančno podobo, členjeno z različnimi slogovnimi stavbnimi elementi, značilnimi za pozni historizem. Do spremembe je prišlo 26. februarja 1903, saj so s tem datumom datirani Friedriigerjevi načrti za secesijsko stavbo, ki je bila potem dejansko zgrajena kot večstanovanjska hiša.

Baroničina hiša je enonadstropna stavba s petimi osmi na Smetanovo ulico in osmimi na Prežihovo ulico, njen tloris ima obliko črke L.⁵⁸ Friedriiger je zasnoval hišo z eno fasado, ki se vije okoli vogala.

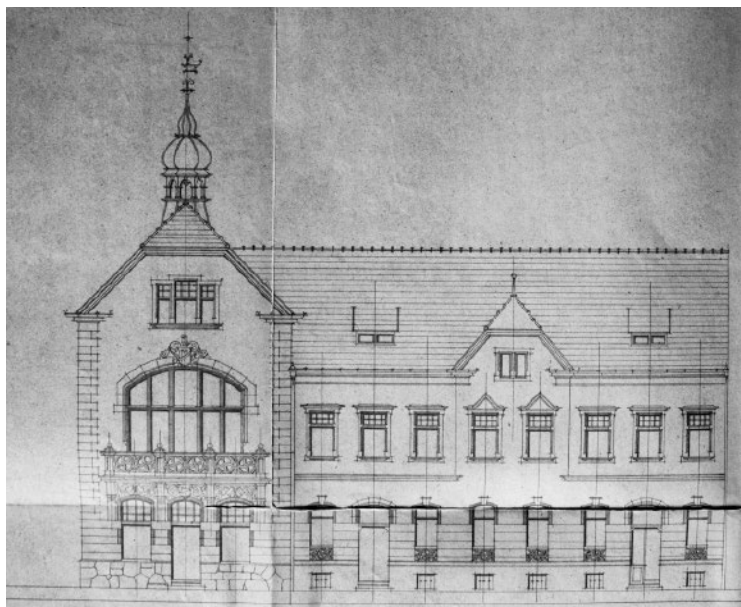


Slika 12: Baroničina hiša (foto Mojca Štuhec).

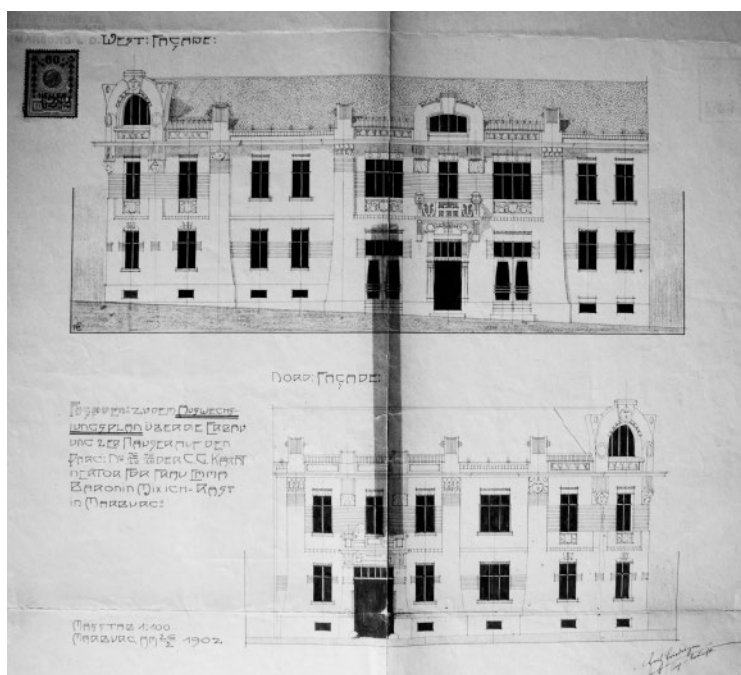
⁵⁶ PAM, SI_PAM/0011, Uprava za gradnje in regulacije Maribor 1840–1963: MA/1213, Prežihova ulica 8, MA/1427, Smetanova ulica 23, MA/1429, Smetanova ulica 25.

⁵⁷ Vidmar, *Baroničina hiša*, spletni stran: http://www.mariborart.si/spomenik?p_p_id=mapview_WAR_artportlet&p_p_lifecycle=0&p_p_state=normal&p_p_mode=view&p_r_p_564233524_articleUrl=baronicina-hisa.

⁵⁸ Opis stavbe je povzet po zapisu Polone Vidmar: Baroničina hiša, na spletni strani *mariborart.si*.



Slika 13: Risba zahodne fasade, nerealizirano (vir: PAM, SI_PAM/0011, Uprava za gradnjo in regulacijo Maribora 1840–1963, MA/1427).



Slika 14: Risba fasad, realizirano (vir: PAM, SI_PAM/0011, Uprava za gradnjo in regulacijo Maribora 1840–1963, MA/1427).

Enotno fasado razgibajo trije izmenično razporejeni rahlo izstopajoči rizaliti. Prvega, na severni fasadi prestavlja vhod na dvorišče, ki ga krasijo dekorativna pravokotna polja z vegetabilnimi in geometrijskimi motivi. Vrh rizalita naj bi po načrtih zaključevalo nizko pravokotno čelo, okrašeno s prečno pravokotnimi polji, ki bi segalo čez rob strehe. Dekorativno okrasje je bilo izvedeno, medtem ko na stavbi ni sledov nizkega pravokotnega čela. Srednji rizalit je bil zasnovan s podobnimi motivi kot levi, le da je dvakrat zalomljen, saj obteka prirezan vogal stavbe. Njegovo čelo in dekorativno okrasje sta zgrajena po načrtu, manjkata pa pravokotna podaljška v višini strehe, ob luneti. V osrednji osi desnega rizalita na zahodni fasadi je reprezentančen vhod v stavbo. Tudi v tem delu se načrt in sedanje stanje v veliki meri ujemata, razen spet v zaključku. Tam naj bi bil poleg pravokotnega čela v višini strehe, ki je narisano podobno kakor na severni fasadi, dodan obogaten segmentno zaključen osrednji del. Sklepamo, da nad celotnim strešnim vencem hiše načrtovani ornamentalni friz ni bil nikoli realiziran.

Glavna okrasna posebnost zunanjščine Baroničine hiše so ženski obrazi iz štuka, ki poudarjajo prirezan vogal stavbe. Vliti so bili s pomočjo treh kalupov, ki so se razlikovali po obliki in velikosti. Ploskovita obraza z značilno secesijsko vegetabilno oblikovani lasmi sta nameščena namesto kapitelov na stranskih pilastrih rizalita. Drugi tip ženskega obraza, ta je izrazito plastično zasnovan, nosi v smislu konzole napušč na vogalih prirezanega dela stavbe. Tretji tip ženskega obraza pa se pojavlja na segmentno oblikovanem strešnem čelu, prav tako na prirezano zasnovanem vogalu. Ženski obraz s strašljivo grimaso je vstavljen kot sklepnik nad veliko polkrožno in zastekljeno luneto. Zgornji rob lunete je ob ženskem obrazu poudarjen s predimenzioniranim bisernim nizom. Druga vrsta okrasa na stavbi so motivi iz rastlinskega sveta, kjer prevladujeta akant in stilizirano cvetje ter druge geometrijske in antropomorfne oblike. Vse to predstavlja okras okenskih in vhodnih obrob, balkonske ograje ter zaključek lizen pod napuščem. Značilno secesijski okras so tudi pasovi iz rumene keramike med okni.



Slika 15: Strešno čelo kot vogalni zaključek (foto: Mojca Štuhec).

Stavba s tako oblikovano zunanjščino je bila v začetku 20. stoletja zahodno od Strossmayerjeve ulice, kjer so bile poljske poti šele regulirane v ulice in ceste ter se je pozidava širila postopoma, redkost. Arhitekturne in slogovne vzore Baroničine hiše je možno iskati v sočasni dunajski secesiji, za katero je značilen lahkoten videz, ki ga ustvarjajo gladko ometane fasade brez težke historistične stavbne členitve in poudarjenih rizalitov ter horizontalnih venecv med nadstropji, spremenijo se tudi kapni venci v zaključku ter se pojavijo ravno zaključeni napušči. Stavbni ornament secesijske arhitekture izhaja iz abstraktnega likovnega sveta, rastlinske ali geometrijske motivike, ki so narisane na omet ali glazirano keramiko.

Med znamenitejšimi stavbami tega opisa sta »Majolikahaus« (1898) arhitekta Otta Wagnerja (1841–1918), ki je ime dobila po oblogi pročelja s keramičnimi ploščicami, poslikanimi s cvetličnim ornamentom, in tri leta mlajša poslovno-stanovanjska hiša podjetja Portois-Fix, zasnovana po načrtih arhitekta Maksa Fabianija (1965–1962). Okrasni detajli na Baroničini stavbi predstavljajo motiviko stiliziranega rastlinja, uporabljena je tudi keramika, vendar so tudi tu maske ženskih obrazov, ki so izdelane precej šablonsko. Izdelava v štuku ne kaže pretirane kvalitete, lahko se strinjamo s Pirkovičevo, da so dimenzije glav prevelike za enonadstropno hišo.⁵⁹ Zdi se, da je celotna dekoracija fasad nastala kot preris različnih motivov iz arhitekturnih revij, ki jih je Friedrigger uporabljal pri oblikovanju fasad, s katerimi je želel ustreči naročnikom.⁶⁰

Med letoma 1901 in 1903 je v arhitektovem opusu namreč znanih vsaj še pet arhitektur z izrazitimi secesijskimi formami. Prva med njimi je starejša dvonadstropna hiša na Koroški cesti 6, ki je secesijsko pročelje dobila leta 1902.⁶¹ Pri tem pročelju je (dunajsko) secesijskega to, da je oblikovano nesimetrično. Triosna fasada nima pričakovane osrednje vhodne osi, pač pa stransko, ki je poudarjena z geometrijskim ornamentom. Naslednja je trinadstropna stanovanjska stavba v Ulici kneza Koclja 16, ta danes žal ne kaže več popolnega okrasja – vitic stiliziranega rastlinja.⁶² Ostale so lepo profilirane obrobe okenskih odprt in vhodne odprtine, stavbni zaključek z rahlo izstopajočim ravnim napuščem in polkrožno zaključena strešna čela v vogalih stavbe (oblikovanje je zelo podobno kot pri Baroničini hiši). Družinski hiši v Linhartovi

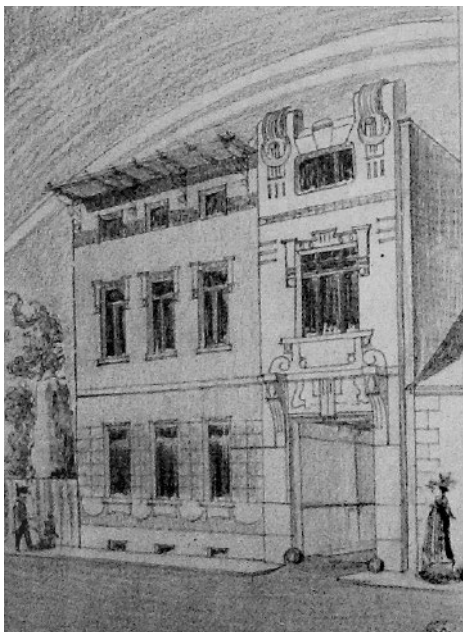
⁵⁹ Pirkovič, *Secesijska arhitektura v Sloveniji*, str. 114.

⁶⁰ Prav tam.

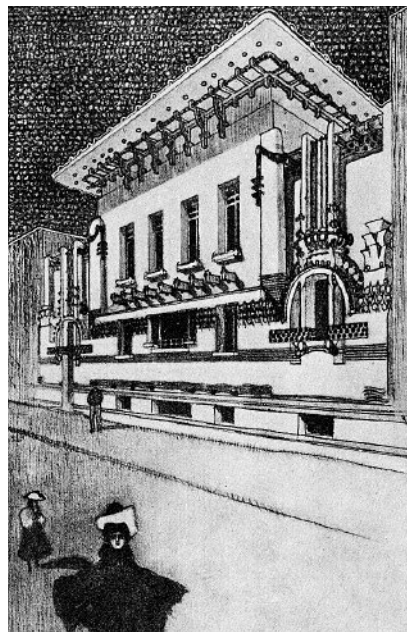
⁶¹ PAM, SI_PAM/0011, Uprava za gradnjo in regulacijo Maribora 1840–1963, MA/352, Koroška cesta 6.

⁶² PAM, SI_PAM/0011, Uprava za gradnjo in regulacijo Maribora 1840–1963, MA/1847, Ulica kneza Koclja 16.

19 in 21 sta hiši z vrtom, zgrajeni v Magdalenskem predmestju.⁶³ Tudi njuni zunanjščini sta danes spremenjeni, a je ob pozornem ogledu možno opaziti secesijske stavbne elemente, ni pa več rastlinskega okrasja. Po arhivskih virih je bila najlepša in najbolj »dunajska« hiša Ružička v Mlinski 10, ki je ni več. Bila je nadstropna štiriosna stavba z nesimetričnim pročeljem. Vhodna os je bila na desni strani in je glede na risbo širša. Triosni levi del se je zaključeval drugače kot desni. Pojavi se wagnerjansko secesijsko značilni ravno zaključeni napušč. Pročelje krasita kombinacija geometrijskih in rastlinskih motivov ter pasovi ploščic. Morda bi vzor za hišo zakoncev Ružička Friedriger lahko videl v reviji *Der Architekt*. Tam je bila namreč leta 1901 objavljena arhitekturna risba dunajske vile Vojcsik arhitekta Otta Schönthala (1878–1961).⁶⁴



Slika 16: Risba nekdanje vile na Mlinski 10 (vir: PAM, fond Uprava za gradnjo in regulacijo Maribora 1840–1963, MA 839).



Slika 17: V primerjavo risba vile Vojcsik, Dunaj (spletni vir: <http://anno.onb.ac.at/cgi-content/anno-plus?aid=arc&datum=1901&page=112&size=45>, 20. 2. 2015).

⁶³ PAM, SI_PAM/0011, Uprava za gradnjo in regulacijo Maribora 1840–1963: TA/606, Linhartova 19, TA/608, Linhartova 21.

⁶⁴ *Der Architekt*, 1901, spletna stran: <http://anno.onb.ac.at/cgi-content/anno-plus?aid=arc&datum=1901&page=112&size=45>.

Friedriger je bil po prelomu stoletja eden redkih v Mariboru, ki je vpeljal drobce dunajske secesije v arhitekturo. Razlog za odločitev o spremembi sloga je bilo verjetno dejstvo, da je sledil sočasnemu strokovnemu revijalnemu tisku. Manj verjetno pa je, da je neposredno dobil tako drzna naročila, saj vemo, da je bilo mariborsko meščanstvo precej tradicionalno in zadržano. Strinjati bi se veljalo tudi s hipotezo Jelke Pirkovič, da je nanj vplival mlajši kolega in kasnejši sodelavec Maks Czeike (1879–1945).⁶⁵ Ta naj bi se po nekaterih podatkih v prvih letih prejšnjega stoletja med drugim izobraževal na dunajski akademiji pri Ottu Wagnerju.⁶⁶ Iz arhivskih virov je znano, da se je v Friedrigerjevem ateljeju uradno kot družabnik zaposlil šele leta 1910. Vendar se inicialki Czeikejevega imena pojavljata na perspektivnih in fasadnih risbah Friedrigerjevih najbolj secesijskih stavb (tudi v primeru Baroničine hiše!). Zanimivo je, da te risbe, ki jih je domnevno napravil Czeike, prinašajo drugačen risarski slog in obliko pisave, kot ju vidimo na načrtih starejših Friedrigerjevih arhitektur pred letom 1900 in je zanje značilen odmev historičnih slogov. Skratka, zelo verjetno je, da je mladi Czeike risal v Friedrigerjevem ateljeju in seboj prinesel novo vizijo o arhitekturnem oblikovanju. Četudi je dejanska izvedba stavbnega okrasa na Baroničini hiši očitno šablonska in se zdijo maske, konzole ter kapiteli preveliki za enonadstropno stavbo in vse skupaj daje občutek potlačenosti ter neubranosti,⁶⁷ moramo pritrdati, da gre v tem trenutku po uspešni prenovi za najlepšo stavbo s secesijskim okrasjem v mestu.

VIRI IN LITERATURA

Arhivski viri

PAM, Zbirka albumov, fotografij in razglednic 19.–21. st.

PAM, Zbirka Uprava za gradnje in regulacijo Maribor (UGRM) 1840–1963.

Monografije

Janez Flis, *Stavbinski slogi, zlasti krščanski njihov razvoj in kratka zgodovina z dodatkom o zidanju in popravljanju cerkva*. Ljubljana, 1885.

Franci Lazarini, *Frančiškanska cerkev v Mariboru*. Ljubljana, 2013.

⁶⁵ Pirkovič, Fritz Friedriger in Maribor (1894–1920), str. 6.

⁶⁶ Perše, Premk, Zanoški, Gradbena dejavnost Fritza Friedrigerja in Maksa Czeikeja v Mariboru, str. 216.

⁶⁷ Pirkovič, *Secesijska arhitektura v Sloveniji*, str. 115.

Damir Mlakar (ur.), *Baroničina hiša*. Maribor: Fakulteta za elektrotehniko, računalništvo in informatiko, 2015.

Jelka Pirkovič-Kocbek, *Izgradnja sodobnega Maribora (mariborska arhitektura in urbanizem med 1918–1976)*. Ljubljana, 1982.

Jelka Pirkovič, Breda Mihelič, *Secesijska arhitektura v Sloveniji*. Ljubljana, 1997, str. 25.

Jelka Pirkovič, Fritz Friedrigger in »mariborske stavbne zadeve«. *Fritz Friedrigger in Maribor (1894–1920)*. Umetnostna galerija Maribor. Maribor 1999, str. 5–17.

Damjan Prelovšek (ur.), *Slavne vile na Slovenskem*. Praha, 2013.

Eva Sapač, *Urbani razvoj Maribora v 20. stoletju. Umetnostnozgodovinsko in spomeniško-varstveno vrednotenje urbanistično oblikovalskih kvalitet mesta*. Ljubljana, 2010 (tipkopis doktorske disertacije).

Igor Sapač, Franci Lazarini, *Arhitektura 19. stoletja na Slovenskem*. Muzej za arhitekturo in oblikovanje. Ljubljana, 2015.

Johann Schwertner, Domen Zupančič, *Arbeiterviertel und Arbeiterstädte zwischen 1750 und 1950, Munkásnegyedek és munkásvárosok 1750 és 1951 között, Insedimentoperai e città del lavoro dal 1750 al 1950, Radnička naselja i gradovi između 1750. i 1950. Godine, Delavska stanovanja in območja naselij med leti 1750 in 1950, Workers' neighbourhoods and workers' cities 1750–1950*. Maria Saal, 2011.

Mojca Štuhec, *Arhitektura in urbanizem v obdobju 1846–1918*. Ljubljana, 2015 (tipkopis magistrske naloge).

Renate Wagner-Rieger, *Wiens Architektur im 19. Jahrhundert*. Wien, 1970.

Članki

Marjeta Ciglencečki, Urbanistična podoba Maribora v 19. in 20. stoletju. *Studia Historica Slovenica* 6, 2006, str. 531–556.

Marjeta Ciglencečki, Ulica talcev v Mariboru, *Patriae et Orbi. Študije o srednjeevropski umetnosti. Jubilejni zbornik za Damjana Prelovška*. Ljubljana 2015, str. 291–313.

Jože Curk, Urbanistično-gradbeni zgodovinski oris I. *Časopis za zgodovino in narodopisje* NV 2, 1966, str. 63–95.

Jože Curk, Mariborsko gradbeništvo med sredinama 19. in 20. stoletja. *Časopis za zgodovino in narodopisje* NV 40, 2004, str. 301–331.

Jože Curk, Topografska analiza urbanega razvoja Maribora med koncem 18. in začetkom 20. stoletja. *Časopis a zgodovino in narodopisje* NV 41, 2005, str. 23–40.

Janez Cvirn, Narodnopolitične razmere v Mariboru v času marčne revolucije in neoabsolutizma. *Studia Historica Slovenica* 3, 2003, str. 266.

Bruno Hartman, Sto let Narodnega doma v Mariboru, *Slovenija 1848–1998. Iskanje lastne poti: zbornik* (ed. Stane Granda, Barbara Šatej). Maribor, 1998, str. 21–28.

Ljubo Humek, Urbanistična problematika in regulacijske osnove mesta Maribor. *Nova obzorja: revija za kulturo in politiko*, 1950, str. 199–209.

Franci Lazarini, Arhitektura 19. Stoletja na Štajerskem in Kranjskem, *Slovenska umetnost in njen evropski kontekst: Izbrane razprave 1* (ed. Barbara Murovec, elektronski vir). Ljubljana 2007, str. 51–62, <http://uifs.zrc-sazu.si/sites/default/files/9789612540494.pdf>.

Breda Mihelič, Urbanizem in arhitektura avstro-ogrske dobe, *Slovenski impresionisti in njihov čas 1890–1920* (ur. Barbara Jaki). Ljubljana, 2008, str. 222–237.

Martina Perše, Anja Premk, Natalija Zanoški, Gradbena dejavnost Fritza Friedriegerja in Maksa Czeikeja v Mariboru. *Zbornik za umetnostno zgodovino*, NV 49, 2013, str. 201–230.

Tone Petek, Kratek etnološki oris železničarske kolonije na Studencih v Mariboru. *Časopis za zgodovino in narodopisje* 31, 1983, str. 197–202.

Iztok Premrov, Arhitektura devetnajstega stoletja v Mariboru. *Časopis za zgodovino in narodopisje* NV 10, 1974, str. 341–380.

Spletni vir

Der Architekt, 1901, spletna stran: <http://anno.onb.ac.at/cgi-content/anno-plus?aid=arc&datum=1901&page=112&size=45> (20. 2. 2016).

Polona Vidmar, *Baroničina hiša*. http://www.mariborart.si/spomenik?p_p_id=map-view_WAR_artportlet&p_p_lifecycle=0&p_p_state=normal&p_p_mode=view-&p_r_p_564233524_articleUrl=baronicina-hisa (20. 2. 2016).

Nika Vaupotič, *Kiparska dela na historičnih zgradbah v Mariboru*. Maribor, 2013. <https://dk.um.si/Dokument.php?id=56410> (21. 10. 2016).

THE BARONESS' HOUSE AND THE HISTORICAL STYLES IN MARIBOR ARCHITECTURE

Summary

The historical styles in Maribor architecture are connected with the decision of the Habsburg Monarchy, according to which Maribor was in 1846 included into the network of the Southern Railway. The economic development and the gradual expansion of the old town centre followed. The population growth was quick and this demanded more residential buildings on the one hand, and on the other it meant shaping of the modern town centre with new buildings for education, culture, administration, healthcare etc. Back then the building procedures in the multicultural state were supervised by the ministry in charge. Not only the design, but also the exterior image of the buildings were regulated in detail. In the historicist period it was usual that the style and the location of a building determined its purpose. For designing school and administrative buildings, the Renaissance Revival style was the most suitable one. In this style representative public palaces, such as the gymnasium in Maistrov trg (Maister square), the post-office palace, and the town saving bank in Slomškov trg (Slomšek square) were built. The theatre building shows elements of baroque and classicism elements, while the Franciscan church and the monastery were built in the neo-romanticism style. A special stylistic feature of the Maribor historical architecture is Narodni dom, designed in the tradition of the Czech renaissance, which was typical for the 16th century.

Population growth and the ever changing social structure influenced new forms of housing architecture. The first one among those was the apartment building in serried street. From the 70ies on an intensive development of buildings with bourgeois rental apartments around the historic town centre took place. The harmonised exterior image of the buildings followed the established division of facades according to the Renaissance Revival musts. For the employees in the Southern Railway's largest railway plant in Studenci, the state built workers' housing estates. These buildings – for living and the public ones – were designed functionally. The rational arrangement of the rooms and of the environment was more important than the exterior design. The third group of housing architecture was architecturally and by style the most interesting one. At the end of the 19th century the bourgeois elite imagined living close to the city park. Villas of optional underfloor designs and of style eclectics were designed for the rich by local and also Graz architects. The main pattern for these ambitious objects was the synchronous building in Vienna and Graz. At the turn of the century the use of the secession decorations was the most popular one. Among the Maribor buildings with elements of the Vienna secession we would like to focus on projects by Fritz Friedrieger, who designed them between 1901 and 1903. Those buildings, also the Baroness' House, have a lighter architecture appearance, which is defined by a different façade division and building ornaments. We must be aware that these were reflections of Otto Wagner's, Joseph-Maria Olbrich's (1867–1908) or Maks Fabiani's architecture, which inspired the project leader to recap individual elements and to use them in his own way. The young architect Maks Czeike, who had probably been working in Friedrieger's office during his studies in Vienna, played an important role in this cases.

BARONIČINA HIŠA (DAS BARONIN-HAUS) UND HISTORISCHE STILE IN MARIBORER/MARBURGER ARCHITEKTUR

Zusammenfassung

Historische Stile in Mariborer/Marburger Architektur sind mit der Entscheidung der Habsburger Monarchie verbunden, Maribor/Marburg im Jahr 1846 in das Verkehrsnetz der Südbahngesellschaft einzuschließen, verbunden. Die ökonomische Entwicklung und die sukzessive Erweiterung der Stadt außerhalb des alten Stadtzentrums folgten. Die Bevölkerungszahl stieg schnell an und das verlangte auf der einen Seite mehr Wohnbauten und auf der anderen die Gestaltung eines modernen Stadtzentrums mit neuen Institutionen für Bildung, Kultur, Verwaltung, Gesundheitswesen usw. Das Bauen der öffentlichen Objekte war in dem gemeinsamen Vielvölkerstaat so organisiert, dass alles unter Aufsicht des dafür zuständigen Ministeriums verlief. Nicht nur der Bauentwurf, auch das äußere Erscheinungsbild der Gebäude war exakt vorgeschrieben. In der Periode des Historizismus galt es, dass der Still und der Standort eines Gebäudes auf seinen Zweck hinweisen. Für die Planung der Schul- und Verwaltungsgebäude war die Neorenaissance die geeignetste. In diesem Stil waren als repräsentative öffentliche Palais das Gymnasium am Maistrov trg (Maister-Platz), das Palais der Post und der Stadtparkasse am Slomškov trg (Slomšek-Platz) errichtet. Im Fall des Theatergebäudes erkennen wir Elemente des Barocks und des Klassizismus, während die Neoromantik bei dem Bau der Franziskanerkirche und des Klosters benutzt wurde. Die stilistische Besonderheit der Mariborer/Marburger historischen Architektur ist Narodni dom (Volksheim), das in der Tradition der für das 16. Jahrhundert typischen tschechischen Renaissance entworfen war.

Das Bevölkerungswachstum und die sich verändernde soziale Struktur beeinflussten neue Formen der Wohnarchitektur. Die erste von ihnen waren Mehrwohnhäuser

in dichten Straßenreihen. Von den 70er an begann um das alte Stadtzentrum herum ein intensiver Bau von Gebäuden mit bürgerlichen Mietwohnungen. Das abgestimmte äußere Erscheinungsbild der Gebäude folgte der bewehrten strikten Teilung der Fassaden nach Neorenaissance-Trends. Für die Arbeiter in dem größten Eisenbahnbetrieb der Südbahn-genossenschaft in Studenci/Brunndorf baute der Staat eine Arbeiterwohnsiedlung. Die dortigen Gebäude – Wohn- und öffentlichen Gebäude – wurden funktional angesetzt. Viel wichtiger als das äußere Erscheinungsbild waren die rationale Zimmerverteilung und gepflegte Umgebung. Der dritte Bautyp ist aus der architektonischen und stilistischen Sicht der interessanteste. Ende des 19. Jahrhunderts entstand eine Bürgerelite, die sich das Wohnen in der Nähe des Stadtparks leisten konnte. Villas von beliebigen Bodenentwürfen und von Stil-Eklektizismus wurden für die Reichen von einheimischen und auch Grazer Architekten entworfen. Der Hauptgrund für diese ehrgeizigen Gebäude war das gleichzeitige Bauen in Wien und Graz. Der Sezession-Dekor war um die Jahrhundertwende sehr beliebt. Unter den Maribor/Marburger Gebäuden mit Elementen der Wiener Sezession möchten wir die Projekte von Fritz Friedriger zwischen 1901 und 1903 hervorheben. Diese Gebäude, darunter auch das Baroničina hiša (das Baronin-Haus), haben eine leichtere architektonische Erscheinung, die von differenzierter Fassadenteilung und Baudekor gekennzeichnet war. Wir müssen dabei bedenken, dass es sich hier um eine Reflexion der Architektur von Otto Wagner, Joseph-Maria Olbrich (1867–1908) oder Max Fabiani handelt, die den Projektanten inspirierten, einzelne Elemente zusammenzufassen und sie auf seine eigene Art und Weise zu benutzen. Eine große Rolle dabei spielte der junge Architekt Max Czeike, der sehr wahrscheinlich noch während seines Studiums in Wien im Friedrigers Architekturbüro arbeitete.