

# slovenski čebelar



1975  
MAY  
1975

LETNIK LXXVII

1975

ŠT.

2

### VSEBINA

Ivan Krajnc: Čebelarjeva opravila v februarju . . . . .	37	NOVICE IZ ČEBELARSKEGA SVETA	
Prof. Edi Senegačnik: Katere medovite rastline bomo razširjali spomladi . . . . .	38	IZ POPOTNE TORBE MLADIH ČEBELARJEV	
Inž. Jože Babnik: Mala čebelarstva — veliki opravevalci . . . . .	41	Inž. Ludvik Klun: Osnove čebelarjenja v nakladnih panjih . . . . .	64
Nikolaj Györfi: Euodija, bodočnost čebelarstva . . . . .	42	M. M-j: Celodnevna šola odpira večje možnosti za delo v čebelarskih krožkih . . . . .	66
Inž. Ludvik Klun: Čebelarjenje na med . . . . .	43	IZ DRUSTVENEGA ZIVLJENJA	
Inž. Uroš Vidmar: Rentabilnost v čebelarstvu . . . . .	45	Sklep o ureditvi izdajateljskih razmerij založniške in informativne dejavnosti ZCDS . . . . .	63
Jože Stabej: Zadelavina, sed, propolis . . . . .	48	OSMRTNICE	
Blagoja Velkovski: Leto velikih pričakovanj . . . . .	50	BILTEN MEDEX eksport-import, d. e. Kooperacija	
IZKUSNJE IN PREIZKUSNJE NASIH ČEBELARJEV		Sedej-Mihelič, A. M., dipl. inž.: Nov preparat Melbrosin propolis . . . . .	53
France Gradišar: Medvedi so spet na dnevnem redu . . . . .	57	Obisk v proizvodnem obratu Medex Slovaški »Včelar« o slovenskem Medexu . . . . .	55
Jože Resnik: Čebele in modernizacija . . . . .	59		
Jože Rotar: Z zakonom zaščitene čebele . . . . .	60		

List izhaja vsakega 1. v mesecu. Člani, ki plačujejo letno članarino 70,00 din, ga prejemaajo zastoj. Izdaja ga Zveza čebelarskih društev za Slovenijo v Ljubljani, Cankarjeva c. 3/II.

Izdajateljski svet: Dušan Svava, predsednik; člani: Ludvik Klun, Franc Magajna, Martin Mencej, Janez Mihelič, Fani Osojnik, A. Marija Sedej, Joško Slander in Janez Terlep.

Uredniški odbor: France Guna, inž. Ludvik Klun, Ivan Krajnc, Martin Mencej, inž. L. Podjavoršek, dr. Nežka Snoj in Joško Slander.

Glavni urednik: Martin Mencej, odgovorni urednik: inž. L. Klun.

Odgovorni urednik Biltena — Medex — exp.-imp. Maks Gregorc.

Letna naročnina za tujino 100,00 din. Odpovedi med letom ne upoštevamo. Kdor plačuje naročnino v obrokih, se s prvim obrokom zaveže, da jo bo do konca leta v celoti poravnal. To velja tudi za naročnino. Št. žiro računa pri SDK v Ljubljani, Miklošičeva c.: 50101-678-48636. Telefon: 20-208.

Po mnenju republiškega sekretariata za prosveto in kulturo št. 421-1/74 je glasilo oproščeno temeljnega davka od prometa proizvodov.

Tiskala Tiskarna Ljubljana



Oj, predpust, ti čas presneti ... Borba za ženina — seveda na panjski končnici

## ČEBELARJEVA OPRAVILA V FEBRUARJU

IVAN KRAJNC

V februarju je navadno še najbolj hladno, zato se dela pri čebelah navedena v januarju ponavljajo. Čim se pojavi toplejši dan, se dvigne panj z naskladami in se hitro zamenja podnica s čisto in dezinficirano. Delaj previdno in po nepotrebnem ne vznemirjaj čebel.

V obmorskih krajih ali takrat ko je vreme toplo se že začne dražilno piganje čebel. Ker bo matica začela zalegati večje ploskve, moraš pregledati paženje panjev. Vsak prepih škoduje razvoju družine. Sicer je dražilno piganje dvo-rezen nož. Če imajo čebele dobro in zadostno zalogo kvalitetne hrane in cvetnega prahu je piganje čebel spomladi odveč. O tem se vsak čebelar odloči po svoji uvidevnosti. Prav gotovo ne bo čebelar, ki ima glavno pašo šele junija, dražilno krmil čebel že v februarju, nasprotno pa bo tisti, ki hoče imeti pri-

pravljene čebele za akacijo, napravil vse, da se mu do začetka maja čebele čimbolj razvijejo. Dobro se obnesejo za krmljenje medene pogače. Posebno dobre so tam, kjer ni cvetnega prahu, medtem ko je v toplejših krajih, kjer je sadno drevje in spomladansko cvetje, najcenejša sladkorna raztopina.

Pri občasnih pregledih v popoldanskem času čebelar kaj hitro opazi družine, ki niso normalne, zato take obeleži in jih ob prvi priliki na hitro pregleda. Če nima katera od njih matice, doda taki družini prašilček z mlado matico. Čebele v tem času kaj rade sprejmejo dodano matico; da bi bil čebelar res sto odstotno siguren, dodaja matico v matičnici, ki jo sam zvije iz žične mreže. Na eni strani odprtino valja zamaši s papirjem, a na drugi z medenim testom.

Čebele, ki so prezimovale v gručah ali v posebnih prezimovališčih, mora čebelar pravočasno razporediti in postaviti na stalno mesto, seveda v kolikor to dovolijo vremenske razmere. Pri vsem tem mora biti čebelar zmeren in zelo previden. Mnogokrat vdre po lepem vremenu hladen zrak v deželo in gorje čebelam z dosti prisiljene mlade zalege in že zdecimiranimi družinami.

Proti koncu februarja že zalega matičica povsod. Ob lepih dneh čebele nosijo obnožino z leske in žafrana. V panju se poraja novo življenje. Čebele hranilke že vzgajajo novi rod. Čebelar naj poskrbi, da bodo imele čebele vodo, če je v bližini ni. Vodo naj menja vsake 3 do 4 dni. Da se voda ne pokvari, ji dodaj ščepec soli. Sicer pa je za čebele mnogo, mnogo boljše, če je februar hladen in da topli dnevi pride-

jo pozneje, ker tako čebele bolje izkoristijo zgodnjo pašo.

Mesec februar je zadnji mesec v katerem je treba voščine in staro satovje prekuhati, a iz voska napraviti satnice. Če to delo opravljaš sam, namoči voščine v deževnico. Tam naj ostanejo vsaj tri dni, da se posteljce žrk dobro namočijo. Šele po treh dneh kuhaj. Dobil boš več kvalitetnega voska, ker ga posteljice ne morejo vsrkati. Med satnice daj časopisni papir, da ti satnice ne splesne in da se jih ne loti večča.

Če zapade sneg, ga moramo očistiti s strehe čebelnjaka in vsaj dva metra tal pred panji, na tla pa nasuti slamo. Ob izletnih dneh obvesti perice, da ne bo preveč hude krvi.

Ob slabem vremenu popravi inobarvaj stare panje, ki jih boš rabil spomladi. Ne pozabi na zadelavino, ki jo lahko prodaš ali jo uporabiš sam.

## KATERE MEDOVITE RASTLINE BOMO RAZŠIRJALI SPOMLADI

PROF. EDI SENEGACNIK

(Radijsko predavanje)

Čebelja paša pri nas vedno bolj usiha. Zaradi različnih agrotehničnih ukrepov, škropljenja sadnega drevja in kulturnih rastlin ter uporabe herbicidov so z naših travnikov in polj izginile različne detelje in medovite cvetlice ter bujno cvetoči pleveli, ki so nudili čebelam obilo sladke medicīne. Naša polja in travniki so tako opusteli, da danes na njih skoro ne najdemo več nobene medovite rastline. Še pred 10 leti smo se lahko pohvalili s prvovrstnim cvetličnim medom, ki je zrasel na naših slovenskih livadah in sodil med najboljše vrste. Danes se to le še redko

kdaj zgodi. Čim več medovitih rastlin raste v okolišu, tem boljša je paša. Današnja industrializacija in racionalizacija gospodarstva ne trpita več cvetočih polj in travnikov, ne slabo obdelanih njiv s cvetočim plevelom, ne njiv v prahi. Gospodar, ki mu na travnikih in polju raste plevel, je slab kmetovalec. Naši kmetijski strokovnjaki tako upravičeno bolj cenijo razne nemededeče trave kot cvetlice. Slovenski čebelarji smo zaradi tega močno prizadeti in moramo iskati boljše paše drugod po naši ožji domovini ali pa v sosednjih republikah. Ko bi ostali s čebelami doma, potem

bi jih morali vse leto po malem krmiti, za zimnico pa bi jim morali dodati še primerno količino sladkorja. Seveda bi bilo tako čebelarstvo nerentabilno. Za primer naj bo samo Ljubljana in njena bližnja okolica. Tu čebele ne bi nabrale niti toliko, da bi se same preživele. Pri nas v Sloveniji je edina dobra in izdatna gozdna paša. Na žalost pa gozdovi ne mede vsako leto. In tudi kadar zamede, je paša zaradi vremenskih neprilik zelo nezanesljiva.

Čebelarji ne smemo stati križem rok in čakati, da bo narava sama poskrbela za boljšo pašo. Sami moramo začeti z delom in razširjati medovite rastline. Tako delajo tudi drugod po svetu, kjer so že uspeli. Preden pa se tega lotimo, je treba dobro pomisliti in pretehtati, katere rastline naj bodo to. Odločilno morejo vplivati na pašo samo take rastline, ki cveto v veliki množini in na obširnem prostoru. Res je, da je za dobro letino važno tudi vreme, vendar pa samo vreme brez medečih rastlin ne napolni panjev. Nekaj gredic pred čebeljakom, ki jih čebelar zasadi z materino dušico, borečem, facelijo ali medeno deteljo, ne pomeni nič, in tudi ne ena sama lipa na njegovem dvorišču, če tega ne delamo vsi čebelarji množično. V prvi vrsti sejmo le rastline, ki kmetu koristijo, ki jih potrebuje za živinsko krmo, hrano ali pa za prodajo. Kmet jih zaradi nas čebelarjev ne bo sejal. Torej pridejo v prvi vrsti v poštev le rastline, ki so gospodarsko važne in jih kmet ter zadruga gojijo iz gospodarskih razlogov. Semkaj sodijo različne detelje, zlasti inkarnatka, oljna repica, facelija in sončnica ter v zadnjem času tudi smiljka. Zdaj ko je tudi olje dobilo svojo ekonomsko ceno, se bo tudi kmetom in zadrugam splačalo sejati večje površine z oljno repico. Ta nudi spomladi čebelam odlično pašo za razvoj. To velja tudi za sončnice. Doslej so se jih kmetje otepali zaradi nizkih odkupnih cen, čebelarji pa zaradi lepljivosti cvetov, ki so uničevali če-

bele. Danes imamo na voljo odlično rusko sončnico, ki je izredno rodovitna in se ne lepi in ne uničuje čebel. Cvete pa prav v času, ko je pri nas brezpašna doba, to je v juliju in avgustu. Tu bi lahko mnogo storili čebelarji-kmetovalci sami ali pa čebelarске organizacije, ki bi se pogovorili s kmetijskimi pridelovalnimi zadrugami.

Ajda, nad katero smo že skoro popolnoma obupali, je zadnja leta spet ponekod zamedila. Nekatera podjetja so silno zainteresirana za odkup ajdovega zrnja, kajti ajdovi žganci so postali spet popularni kot naša slovenska specialiteta. Zato so začeli ajdo spet bolj sejati po Dolenjskem in na Krškem polju.

Čebelarji pa lahko tudi sami načrtno širimo različne medovite rastline. Pri tem pa moramo delati složno ob podpori čebelarске organizacije. Dobro moramo premisliti, katere rastline so primerne za naš okoliš, in pretehtati, če bodo te rastline pri nas tudi medile. Najprej je treba poskrbeti za take rastline, ki bodo cvetele in zamedile že prvo leto ali pa vsaj kmalu. Seveda moramo upoštevati tudi take rastline, ki bodo rasle več let in od katerih bodo imeli morda koristi šele naši zanamci. Vse to vstavljamo v naš sejalni načrt. Danes lahko najdemo prostor za to ob gozdnih robovih in posekah, ob vodi in močvirju, po goličevah in neplodnih prostorih, tam kjer grade nove ceste in prekope. Tu se morajo čebelarji sami povezati z gozdarskimi upravami, hortikulturnimi društvi in odbori za zdravo okolje. Čebelarji morajo svetovati pristojnim organom, s katerimi medovitimi rastlinami naj bi zasadili taka območja.

Med najbolj medovite rastline pri nas sodi prav gotovo akacija. Izredno dobro medu in uspeva skoro na vsakem zemljišču. Ne smemo pa je saditi tam, kjer je klima hladnejša. Tu nam ne bo medila. V Ljubljani imamo na Golovcu,



na grajskem pobočju in po parkih mnogo teh dreves. Ob cvetenju omamno diši in privlači cele roje čebel. Toda učinka ni prav nobenega, saj v panjih opazimo komaj nekaj kapljic medu. Naši čebelarji so že poskrbeli za razširitev te medovite rastline in to celo v območjih, kjer že imamo dovolj akacijevih nasadov. Tako so murskosoboški čebelarji dobili več kilogramov semena posebne vrste akacije iz sosednje Madžarske. Ta akacija ima posebno kvaliteten les, nekatere vrste pa cveto pozneje kot naša domača akacija. To pa je za akacijevo pašo zelo važno. Morda bi se tudi naši gozdarji, ki tako vneto zasajajo hitro rastoče topole, zamislili ob takih akacijah z izredno kvalitetnim lesom. Gozdna uprava v Pomurju je vzgajala akacijeve sadike in jih že posadila na širnem področju. Tega opravila pa so se lotili tudi posamezni čebelarji. Naj nam bodo za vzgled, kaj vse se da storiti, če se čebelarji povežejo z gozdnimi upravami in kmetijskimi zadrugami, ki morajo imeti že zaradi svoje koristi tudi smisel za napredek čebelarstva.

Lani smo začeli razširjati pri nas izredno medovito rastlino, ki jo imenujejo botaniki »čebelje drevo« ali »euodij«. Seme za njo je preskrbel pokojni biolog profesor Cimerman iz različnih botaničnih vrtov v zamejstvu. Za mlade sadike, ki jih je vzgojil, so se čebelarji izredno zanimali in ni bilo moč vsem ustreči. Seme pa smo izročili tudi nekaterim čebelarjem-vrtnarjem, ki so poskrbeli, da bo letos na voljo še nekaj sadik.

Ne pozabimo na izredno medovit grmiček, ki nam cveti od junija pa tja v jesen in vabi čebele. To je tako imenovani bisernik ali pa mela. Zaradi snežnobelih, biserom podobnih jagod je po-

stal okrasen grm, ki ga najdemo skoro po vseh parkih. Hitro se razraste in zato pogosto ne sodi v vrt, ampak na grobove, obronke in nerodovitne prostore. Razmnožujemo ga s semenom in potaknjenci. Lahko ga dobimo v vsaki večji vrtnariji. Po goličavah in neplodnih prostorih lahko zasejemo belo ali rumeno medeno deteljo, na katero nalletimo na parobkih ali ob železniških nasipih. Zelo priporočamo tudi zlato rozgo ali vrbnjak, ki se je že razrasla ob nekaterih rekah in potokih, tako ob Savi, Dravi in Donavi, raste pa tudi drugod po nerodovitnih mestih. Na en meter visokem stebelu je lep metlast rumen cvet, ki je vedno poln čebel. Cvete od julija tja do oktobra, torej v brezpašn idobi. Na vrtu je plevel, ki se izredno hitro širi. V okolici Ljubljane se je zadnja leta neverjetno razširil.

Omenili smo le najvažnejše medovite rastline, ki bi jih veljalo razširiti, saj bi imeli od njih korist že kar prvo ali drugo leto. Nemogoče je omeniti prav vseh. Je pa še cela vrsta drugih od različnih vrst vrb, zlasti ive, leske, klena pa tja do medečih javorov in sofor, ki jih tudi velja priporočiti. Ti potrebujejo za svojo rast precej časa, zato pa nam dorasla in cvetoča drevesa nudijo toliko več sladke medicene.

Pri širjenju različnih medovitih rastlin se morajo čebelarji in njihove čebelarske organizacije povezati s hortikulturnimi društvi in odbori, ki skrbе za zelen pas in zdravo okolje, da ne govorimo o gozdnih upravah in kmetijskih zadrugah. Vse te organizacije nam lahko pomagajo in mnogo store, da bi zasadili čim več medovitih rastlin in s tem še bolj olepšali našo naravo in ji vrnili tisto, kar ji je človek v zadnjih desetletjih odvzel.

## MALA ČEBELARSTVA — VELIKI OPRAŠEVALCI

INŽ. JOŽE BABNIK

Čebele so del živega sveta. Kot vpliva vsa narava na obstoj in razvoj čebelarstva, tako tudi čebele vplivajo na normalni razvoj narave. To ravnotežje mnogokrat porušijo naravni vplivi, velikokrat pa človek poseže predač v naravne zakone.

Povezanost med čebelarji in ostalim kmetijstvom se najbolj jasno izraža v sadjarstvu in še pri nekaterih poljščinah.

Vse rastline, ki se oprrašijo s pomočjo žuželk, se imenujejo žužkocvetne rastline. Za dober pridelek so važni poleg vseh agrotehničnih ukrepov tudi zadostni opráševalci. Pri tem so čebele zastopane najmanj s 75 %. Preostalo četrtno zavzemajo razne mušice in čmrli, ki jih je pa ob pogostejši uporabi zaščitnih sredstev vse manj.

Čebele imajo pri opráševanju še druge prednosti pred ostalimi. Zgradba telesa jim je dlakava in tako primerna za prenos cvetnega prahu. V času cvetenja sadnega drevja so čebele najbolj aktivni opráševalci, ker prezimujejo v velikem številu. Naravni nagon čebel je pri nabiranju cvetnega prahu in nektarja usmerjen dnevno samo na eno vrsto sadnega drevja. S tem je zagotovljen večji uspeh kot pri ostalih žuželkah, ki obletavajo vse vrste cvetja brez kakega reda. Čebele, ki so prezimile, so samo pašne čebele in je zato njihov izlet tako številčen.

Iz vsega tega lahko zaključimo, da čebela ni koristna samo za nabiranje medu, cvetnega prahu in drugih pridelkov, pač pa je tudi glavni opráševalec. Dokazano je, da je vrednost njenega opráševanja 8 krat večja, kot pa vrednost medu in ostalega.

Po spoznanju koristne vrednosti čebel pri opráševanju in to predvsem sadnega drevja, si oglejmo, kaj vse mora

upoštevati sadjar pri zagotovitvi čim boljšega opráševanja?

Čebelje družine smejo biti oddaljene od sadnih nasadov največ 700 metrov. Poleg tega ne sme biti med čebelnjakom in nasadom močnih vetrov ob cvetenju. Za opráševanje tudi ni dobro, da je v tem času v bližini kaka druga izdatna paša, kot je na primer borovnica, ki odvrne čebele od sadnega cvetja. Seveda pa morajo biti v sadovnjaku razdalje med drevesi, ki se oprášujejo, največ 50 metrov.

Predvsem pa je pomembna izbira pravega števila normalnih izzumljenih družin, ki bodo zagotovile zadostno oprášitev tudi v neugodnih vremenskih razmerah. Naš sadjarski strokovnjak Priol priporoča najmanj 2 panja na hektar sadovnjaka, ali 2 do 3 panje na 100 normalnih sadnih dreves.

Ob teh normativih se morajo sadjarji povezati s čebelarji in skupaj najti rešitev. Sadje raste v velikih plantažah in v malih nasadih. Zaradi teh razlik bi bilo potrebno izdelati za posamezna območja program, kakšne so še možnosti razširitve sadovnjakov in potrebe po ureditvi novih čebelarstev.

Za uspešno opráševanje je potrebno, da so čebelne družine razporejene čim bolj enakomerno. To dosežemo z razvozom čebelnih panjev po sadovnjaku. Prevozi v tem času tako oslabijo družine, da se to zelo pozna pri letnem pridelku in se tega čebelarji zelo izogibajo. Najbolje je, da so čebele na stalne mmestu poleg nasada in to v malih čebelarstvih po 5 do 10 panjev. Ta čebelarstva so sicer redkokdaj sama za sebe donosna. Zaradi te splošne koristi bi morala uživati večjo družbeno podporo. Ne sme pa teh kot tudi ostalih čebelarstev pozabiti sadjar takrat, ko uporablja razna zaščitna sredstva, ki so namenjena za uničenje škodljivcev.

Uspehi oprasovanja so najbolj vidni v sadjarstvu. Ne smemo pa zanemariti čebel pri oprasovanju oljne repice, semenskih detelj in ajde.

Za zagotovitev zadostnega oprasovanja je potrebno povečati število malih

čebelarstev in za njih vzgojiti podmladek. V kolikor pa bo razvoj čebelarstva potekal samo po ljubiteljski in pridobitni smeri, bo ostalo vedno več področij brez zadostnega števila oprasovalcev in ne bomo imeli skladnega razvoja vseh prizadetih panog v kmetijstvu.

## EUODIJA, BODOČNOST ČEBELARSTVA

NIKOLAJ GYÖRFI

Vsi naprednejši čebelarji radi izboljšujemo čebelno pašo tako, da imajo naše čebelice več paše in mi čebelarji več koristi. Nekateri sadijo nekaj sadnih dreves, nekateri par gredic facelie in tudi druge cvetice. Ajda več ne medi, kljub temu si vsako leto še kdo misli, da ni bilo ne ajde in ne medu. In to brezuspešno planiranje teče leto za letom. Nekateri čebelarji planirajo, kam bodo peljali svoje čebele na boljšo pašo, ne da bi upoštevali domačo pašo. Starejši čebelarji moramo misliti na to, da vedno ne bomo mogli prevažati čebel.

Posebno je važno naše čebelarjenje v današnjih časih, ko vemo, da je vsak čebelji pridelek zdravilen, tako med, kot cvetlični prah (pelod), matični mleček, zadelavina (propolis), in najnovejše še čebelji pik.

Vsi ti proizvodi so iskani, ker so zdravilni.

Navedeni napori za izboljšanje čebelje paše ne pomenijo mnogo, zato moramo iskati nove možnosti za izboljšanje paše. Tako je pri nas še premalo poznano drevo euodija, ki je na Madžarskem že preizkušena in so dognali naslednje:

Med najbolj medečo sorto euodije spada euodia hupehensis. Euodija, kot

dobro dišeče medovito drevo — hupehensis — izhaja iz srednje Kitajske iz okolice Hupen in zraste v domovini do 20 m višine. Drevo hitro raste, les je trd in podoben naši akaciji. Cvetje je drobno in zelenkasto rumenobelega barve, izredno dobro medi in daje tudi pelod.

Cvete v drugi polovici julija in avgusta, če je ugodno vreme še po 15. avgustu, se pravi tedaj, ko pri nas ni paše. Drevo je zdrave rasti, bolezenskih znakov ni, trdota lesa je 0,65—0,70 kg za dm<sup>3</sup>. Les je podoben jesenu, bel z rumenim odtenkom in se dobro obdeluje. Sadijo se 2—3 letna drevesa na stalno mesto. Korenina je močna. Sadi se pomladi v zavetnejše prostore v peščeno zemljo kakor akacija, v težki mokri zemlji pa slabše uspeva in tudi slabše medi. Če je spomladi pozen mraz, naša akacija pomrzne in v tistem letu več ne cveti, euodija tudi lahko pomrzne, vendar nanovo požene in pozneje cveti. Seme se seje v drugi polovici aprila.

Z ozirom na navedene dobre lastnosti euodije je priporočljivo, da bi se društva, kjer so dani pogoji za rast tega drevesa, zavzela za uvoz malih sadik ali semena.

Želim, da se naše misli uresničijo in lahko računamo, da bo čez nekaj let euodija nadomeščala ajdo in tudi sladkor.



## ČEBELARJENJE NA MED

INŽ. LUDVIK KLUN

Slovensko kmetijstvo spreminja svojo podobo, z njim pa se spreminja tudi njegov sestavni del — čebelarstvo.

Kmetovalec postaja proizvajalec, mehanizira svoje delo in intenzivno obdeluje zemljo. Rentabilnost proizvodnje je postavljena v ospredje in manj rentabilne dejavnosti nazadujejo. Med slednje sodi tudi čebelarstvo. Medtem, ko so hektarski donosi vedno večji, so donosi v čebelarstvu vedno manjši. Vedno več je opustelih, razpadajočih čebelnjakov, ki so bili nekoč okras naših vasi.

Pašnike, ki so nekoč s svojim medovitim grmičevjem nudili čebelam izdatno pašo, so zamenjali urejeni travniki, v katerih je najti vedno manj medovitega cvetja. S herbicidi uničujemo plevel, ki daje čebelam vsaj borno pašo. Tudi stanje v naših gozdovih se je močno spremenilo. V starih, zaraslih gozdovih je vedno manj medečega drevja: kostanja, lipe, javorja in drugih dreves, ker jih nadomeščajo gospodarsko pomembnejše drevesne vrste.

Čim bolj je zemlja kultivirana, tem manjše so možnosti za gospodarno čebelarjenje na med. Kajti upoštevati moramo, da potrebuje čebelna družina za svoj obstoj okrog 60 kg medu in le višek lahko dobi čebelar. To količino medu morajo čebele nabrati v premeru dveh kilometrov od panja, kajti pri večji oddaljenosti medenja ne morejo popolnoma izkoristiti.

Če upoštevamo vse to, potem nam je razumljivo, zakaj kmetijski proizvajalci opuščajo čebelarstvo in se bolj posvečajo rentabilnejši in bolj zanesljivi proizvodnji.

Nedvomno je vprašanje, kako čebelariti na med v spremenjenih razmerah, osrednji problem velike večine slovenskih čebelarjev. Kako torej čebelariti na med danes?

Dokaj uspešno je moč čebelariti na med s prevažanjem čebel na pašo. V naši državi imamo dosti izrednih paš. Toda kako naj čebelar, ki ima 10 ali nekaj več panjev, prevaža čebele v Liko ali celo v Srbijo, ko tudi večji čebelarji s 50 ali več panji večkrat čebelarijo na robu rentabilnosti. Zato bo tudi v prihodnje čebelarjenje na mestu najpogostejša oblika čebelarjenja.

Čeprav je prevažanje čebel pogojeno z mnogimi težavami, pa je vendar uspešno čebelarjenje na med na stalnem mestu dosti zahtevnejše. Kajti izkoristiti vsako še tako kratkotrajno medenje in imeti ob nastanku paše produktivne družine, ni lahko delo. Posebno je težko ugotoviti jakost medenja tedaj, ko ni na voljo še nobene močne družine. To velja predvsem pri zgodnjem medenju.

Danes so okoliščine tako spremenjene, da na nekdanji način na stalnem mestu ni moč več uspešno čebelariti. Da je uspeh odvisen v veliki meri prav od čebelarjenja, je dokaz to, da v istem kraju toči čebelar, ki je prilagodil način čebelarjenja pašnim razmeram, dvakrat do trikrat več kot tisti, ki čebelari tako, kot je čebelaril njegov predhodnik. Prav tu so še skrite rezerve, ki jih bo treba dodobra izkoristiti.

Zelo uspešna je metoda združevanja pašnih čebel ob nastanku paše. Čeprav je tak način združevanja produktivnih družin že dolgo znan, je pri nas zelo malo v uporabi. Verjetno je temu vzrok čebelarjenje v čebelnjakih, ki otežkoča prestavljanje panjev. Ne glede na to pa je ta metoda dokaj preprosta, predvsem pa zelo učinkovita.

Ko nastopi medenje, odstranimo od močnejšega panja enega ali oba stranska panja in ju odnesemo nekaj deset metrov proč od čebelnjaka ali stojišča. Vse pašne čebele se vrnejo na staro

mesto in se pridružijo čebelam tistega panja, ki je ostal v bližini. Čebele strazarice zelo radi spustijo tuje čebele v panj, saj so nosilke nektarja vedno dobrodošle. Tako v najkrajšem času dobimo nekaj zelo močnih družin, ki so sposobni izkoristiti tudi kratkotrajno medenje in nekaj zelo slabih, ki pa si ob paši opomorejo in razvijajo naprej, čeprav od njih ni pričakovati medu. Tem panjem moramo dodati v sate malo vode, ki je potrebna za razvoj zale-

ge do tedaj, ko mladice prevzamejo vlogo nosilk vode.

Prav presenečeni bomo nad sposobnostjo ojačane družine. Ta nekajdnevno medenje dodobra izkoristi. Medtem ko bi družine v prejšnjem sestavu imele donešen nektar le za razvoj in lastne potrebe.

To je le ena od mnogih oblik uspešnega čebelarjenja na med, ki omogoča tudi v slabih pašnih razmerah izkoristiti pašne vire.



Letošnja muhasta zima nam lahko zagode, da bodo čebelne družine v februarju pod snegom...



...ali pa že marljivo nabirale svoj vsakdanji kruh na ivi

## RENTABILNOST V ČEBELARSTVU

DIPLOM. INŽ. UROS VIDMAR, BOHINJSKA BISTRICA

V zadnjih letih je bilo v našem glasilu veliko govora in polemik o ustreznosti posameznih vrst panjev. Ali AŽ ali nastavni panj? Ker zadevi še nismo prišli do dna, menim, da bo naše čebelarje zanimalo, kako je s to stvarjo, če jo pogledamo z druge strani, to je če upoštevamo vse investicije, delo in pridelek čebelarkega obrata, ki ima v svojem sestavu AŽ ali pa nastavne panje. Za primerjavo sem vzel LR panj, ki je od vseh vrst nastavnih panjev pri nas najbolj razširjen. Zdi se, da je obravnavano gradivo zanimivo zlasti za začetrnike in tiste mlade ljudi, ki se šele nameravajo vključiti v čebelarstvo, saj so verjetno v dilemi s katerim panjem začeti čebelariti. Odločitev slednjih je največkrat pogojena z okoljem v katerem živijo, oziroma vplivom čebelarjev v njihovi neposredni sosesi.

Za osnovo in primerjavo sem vzel čebelarska obrata s 30 panji in upošteval cene, ki veljajo danes na trgu. Ker pa so cene zlasti v naši državi zelo nestalne, mora vsak, ki želi delati primerjavo, upoštevati cene, ki veljajo v času, ko bo to primerjavo opravljal. Gotovo pa je, da bo obrat, ki ima vložnega manj denarja in zahteva za opravljanje panjev manj dela, na boljšem. V perspektivi pa se bo razkorak še večal zato, ker cene čebelarskim pridelkom rastejo počasneje, kot pa cene čebelarskih potrebščin in za delo.

V sestavku obravnavamo samo materialno stran čebelarstva, ne pa tudi idealno in koristi, ki jo prinašajo čebele z opravevanjem. Lahko trdimo, da so te koristi pri vseh vrstah panjev oziroma načinih čebelarjenja približno enake in ne morejo vplivati na sam rentabilnostni račun.

Za uspešno oskrbovanje čebel pri posameznih vrstah panjev je v glavnem potrebna naslednja oprema in orodje:

Blago	Obrat z LR panji	Obrat z AŽ panji
30 družin (brez panjev) in satje	7.500.00	9.000.00
rezervne satnice	1.190.00	1.738.00
90 kg sladkorja	1.080.00	1.080.00
40 kg medu	880.00	880.00
<b>SKUPAJ</b>	<b>10.650.00</b>	<b>12.698.00</b>
<b>Inventar</b>		
stalni čebeljnjak za 30 panjev	10.000.00	—
30 panjev (AŽ-10 okv., LR-3 normalne naklade)	20.100.00	16.500.00
15 panjev za rezervne družine in matice	4.800.00	2.200.00
30 osmukačev	3.300.00	4.200.00
omara za satje	800.00	—
čebelarsko pokrivalo	40.00	40.00
30 kom. matičnih rešetk	—	600.00
30 kom. žičnih mrež	—	300.00
10 kom. lesenitnih pregrad	—	60.00
30 kom. begalnic	—	960.00
kadilnik	61.00	61.00
električni zažičevalec	180.00	180.00
šilo	5.00	5.00
12 kom. vreten žice	36.00	36.00
topilnik za vosek	400.00	400.00
dleto (Root)	—	30.00
kozica — sklopna	55.00	—
sipalnik — Stojkovič	130.00	—
sipalnik z lijem	98.00	—
sipalnik lesen	28.00	—
strgulja	20.00	—
omelce	11.00	11.00
10 matičnic	30.00	30.00
nož za spodrezavanje	20.00	—

pleskarska lopatica	15.00	—
točilo za štiri okvirje	1.100.00	1.100.00
2 kom. vilice za odkrivanje	72.00	72.00
stojalo za odkrivanje	130.00	130.00
1 nož za odkrivanje	35.00	35.00
1 sito za čiščenje medu	44.00	44.00
10 posod za med á 50 kg	650.00	650.00
3 posode za voščine	195.00	195.00
2 posodi za cvetni prah	50.00	50.00
1 kladivo	25.00	25.00
1 klešče	25.00	25.00
1 privijač	25.00	25.00
1 žaga	80.00	80.00
1 rašpla za les	40.00	40.00
razno	200.00	200.00
<b>SKUPAJ</b>	<b>42.800.00</b>	<b>28.284.00</b>

Blago ostaja ves čas obratovanja nespremenjeno in ne izgublja na svoji vrednosti, zato tudi ni potrebno napraviti nobenega odpisa.

Nasprotno pa se čebelarški inventar obrablja in njegova vrednost zaradi obrabe ali izgube vsako leto pada in je potrebno razliko pokriti. Za ves inventar, razen panjev, lahko predpostavimo, da se bo obrabil v obeh primerih v istem času. Znano je, da so prosto stoječi panji veliko bolj podvrženi kvarnim vplivom okolja (vreme) kot AŽ panji, ki so zloženi na suhem v čebelnjaku. Zato je rok trajanja nastavnih panjev nekoliko krajši. Če vzamemo na primer rok obrabe ali amortizacijo za ves inventar pri obratu z LR panji 10 let, moramo letno odpisati 10 % njegove vrednosti. Za obrat z AŽ panji postopamo enako za ves inventar, razen za panje, katerih odpis naj računamo na 15 let ali 6,67 %.

Če upoštevamo zgornjo predpostavko, potem moramo pri obratu z LR panji letno odpisati

$$28.284.00 \times 10 \% = 2.828.40 \text{ din}$$

Pri obratu z AŽ panji pa vrednost inventarja brez panjev znaša:

$$17.900.00 \times 10 \% = 1.790.00 \text{ din}$$

$$24.900.00 \times 6,67 \% = 1.660.83 \text{ din}$$

$$\underline{3.450.83 \text{ din}}$$

Poleg navedenega pa moramo šteti v izgubo tudi obresti glavnice, ki jo imamo vloženo v čebelarškem obratu. Če bi vloženi denar naložili v hranilno knjižico, bi dobili zanj 10 % obresti, ker ga moramo smatrati kot vezano vlogo nad 5 let. Zato znaša vsota izgubljenega z obrestmi pri obratu z

$$\text{AŽ panji } 53.450.00 \times 10 \% = 5.345.00 \text{ din}$$

$$\text{LR panji } 40.982.00 \times 10 \% = 4.098.20 \text{ din}$$

Z oskrbovanjem panjev pa ima čebelar tudi določeno izgubo časa. Če ne bi imel čebel, bi lahko porabljeni čas za opravljanje le-teh vnovčil pri kakšnem drugem delu. Ker se delo v čebelarstvu smatra za kvalificirano, ker zahteva precej znanja, ni pretirano, če računamo s 25.00 din na uro. Določiti število ur, ki so potrebne za opravljanje posameznih vrst panjev pa je težavna zadeva, veliko odvisna tudi od sposobnosti posameznih čebelarjev. Ker drugih podatkov nimamo, naj vzamemo podatek v »Slovenskem čebelarju«, ki navaja, da je potrebno za delo z AŽ panji ca. 6 ur letno. Za opravljanje nastavnih panjev pa je, skromno rečeno, potrebno najmanj polovico manj časa, to je 3 ure letno.

Iz navedenega sledi:

$$30 \text{ AŽ panjev á 6 ur} = 180 \text{ ur á 25.00} = 4.500.00$$

$$30 \text{ LR panjev á 3 ure} = 90 \text{ ur á 25.00} = 2.250.00$$

Če seštejemo vse stroške, ki se pojavijo, dobimo:

amortizacija	3.450.83	2.828.40
obresti	5.345.00	4.098.20
delo	4.500.00	2.250.00

<b>SKUPAJ</b>	<b>13.295.83</b>	<b>9.176.60</b>
<b>STROŠKI NA LETO</b>	<b>13.295.83</b>	<b>9.176.60</b>

Če zgornje številke delimo s 22.00 din, kar danes znaša odkupna cena me-

du, dobimo pri obratu z AŽ panji okroglo 604 kg, oziroma pri obratu z LR panji okroglo 417 kg medu. Z drugimi besedami povedano, mora čebelar v prvem primeru pridelati letno 20,1 kg, pri drugem pa 15,9 kg medu na panj, da lahko reče, da se mu čebelarstvo izplača, oziroma, da z njim pokrije vso nalozbo in ima tudi plačano delo.

Po podatkih naših opazovalnih postaj znaša dolgoletno povprečje okoli 10 kg donosa letno na AŽ panj. Podatkov za LR panje v Sloveniji nimamo. Če predpostavljamo, da oba panjska sistema prinašata enako količino medu, moramo ugotoviti, da se v Sloveniji čebelarjenje samo na med ne izplača, ugotovimo pa tudi, da je izguba v obratu z AŽ panji precej večja, kot pri obratu z LR panji. Verjetno je v naši ožji domovini malo krajev, kjer so donosi v povprečju tako veliki, da bi se čebelarjenje na stalnem mestu, o katerem je govorila, izplačalo. Zato mora vsak gospodarsko misleči čebelar usmeriti svoja prizadevanja v tisto smer, ki mu zagotavlja pokritje vsaj režijskih stroškov. Na srečo se danes odpirajo nove perspektive, da se poleg čebelarjenja na med, del dejavnosti lahko usmeri tudi na pridelovanje ali cvetnega prahu ali matičnega mlečka, zadelavine in podobno.

Obravnavani čebelarški obrat s 30 panji pa je premajhen, da bi lahko izkoriščal vse naštetе stranske proizvode. Delno se lahko prideluje le eden od omenjenih, odvisno od tega, za katerega imamo v kraju, kjer čebelarimo, boljše pogoje. S takim ukrepom lahko tudi manjši čebelarji, ki čebelarijo na stal-

nem mestu in katerih je največ, dosežejo rentabilnost pri svoji čebeloreji.

Oba omenjena obrata pridelata tudi nekaj voska, ki pa je neobhoden za lastno porabo za vsakoletno zamenjavo starih in nekvalitetnih satov.

V obravnavanem sestavku sem uporabil predpostavko, da so donosi v obeh vrstah panjev enaki, predvsem zato, da se izognem eventualnim očitkom pristranosti. Menim, da bo bralec kljub temu videl razlike, ki dejansko obstojajo in mimo katerih se kratko malo brez pomisleka ne more.

Čebelarim s ca. 100 panji, od katerih je 1/3 AŽ in 2/3 LR. Donosi medu in prahu so pri meni vedno večji v LR panju, pa naj si bo letina slaba, srednja ali dobra, pa čeprav čebelarim v izredno ostrih klimatskih razmerah. Primerjavo sem delal na istem mestu, torej v istih pogojih in vsi tisti, ki so moje čebelarstvo videli, vedo, da je to resnica. Vendar ne bi rad skrival dejstva, da ni bilo vedno tako. V začetku pred nekako 10 leti, ko sem začel uvajati poleg AŽ tudi LR panj, sem doživljal z njim neuspeh za neuspehom. Toda kljub temu sem za razliko od mnogih, ki so doživljali isto in vrgli puško v koruzo, vztrajal in počasi s pridobljenim znanjem začel izkoriščati prednosti, ki jih ima nakladni panj. Danes sem vesel, da sem postopal tako, čeprav sem šolnino za svoje neznanje drago plačal. Vesel sem tudi, ko vidim, da gre v Bohinju veliko, zlasti mladih čebelarjev, po istih poteh in upam, da bodo tudi oni nekoč spoznali, da je izbrana pot pravilna.

Literatura:

Sodobno čebelarstvo II. del.



## ZADELAVINA, SED, PROPOLIS

JOZE STABEJ

Pomen, vrednotenje in uporaba čebelne zadelavine si pridobivajo vedno večjo ceno in upoštevanje. Še ne dolgo tega se je le redkokdó zmenil pri čebelah za matični mleček ali za obnožino, še manj pa za zadelavino, ki z njo sploh niso vedeli početi kaj prida. Ko nam sodobno preučevanje zadelavine odkriva predvsem v zdravilstvu njeno vedno večjo koristnost in porabnost, je primerno, da se поблиže seznanimo s tem, kaj se da o tem čebelnem pridelku pozvedeti zlasti v začetnem in starejšem slovenskem čebelarstvu.

A. Janševa Abhandlung vom Schwärmen der Bienen — Razprava o rojenju čebel iz l. 1771 zadelavine ne omenja. V drugem, posmrtno natisnjem delu Vollständige Lehre von der Bienenzucht — Popolni nauk o čebelarstvu iz l. 1775, pa je Janša v § 18. pod naslovom Pickwachs povedal tole: Es giebt zwar noch eine andere Art Wachs womit die Bienen die Klummen, Füge und Risse ihres Stockes verschmieren und verpicken. Mann nennet es daher Pickwachs. V slovenskem prevodu, ki je hkrati prva slovenska knjiga o čebelarstvu, t. j. v Popolnoma podvučenji za vsse Čebellarje l. 1792, je Janez Goličnik (1737—1807) v § 18. na str. 22, 23 prednji Janšev odstavek poslovenil takole: *Ta smolni Vojsk. Najdemo še tud ene druge sorte Vojsk, is katerem čebelle usse sklade, špranje, inu spokline per svojmo Pajno zamašijo, inu zasmolijo, zatorej se taisti tud zna imenuvati ta smolni Vojsk.* Navedek iz tega stavka je uporabil Pleteršnik v slovarju l. 1895 za primer pri geslu sklad 6) za nemško die Fuge. Drugi prevajalec Frančišek Rojina (1867—1944) pa je v prevodu l. 1906 Janšev § 18. naslovil že z *Zadelavina*.

Janševa sodobnika in od njega nič manj pomembna slovenska čebelarska izvedenca P. P. Glavar (1721—1784) in Matej Furlani (roj. 15. sept. 1722 v Vrhpolju pri Vipavi, umrl 8. jan. 1780 v Kamniku) v svojih rokopisih tudi nista pozabila omeniti zadelavine. Medtem ko Glavar v nemško napisanih Predlogih za izboljšanje čebelarstva iz l. 1768 nima nič posebnega o zadelavini, pa je v dolej najstarejšem slovenskem čebelarstvu priložniku, v rokopisnem Pogovoru od čebelnih rojou l. 1776, v odstavku

642: *Iz kom Čebele Satuje zavolo veči Terdnosti prevulečejo, zapisal: Smolo Čebele ne berejo, temuč le to Sokrouco ali Zajt, katiriga Drevije, susebnu Hraštie iz Debla puty, inu skus Sonce v' Smolo se sterdy: leto Sokrouco popiejo one, is taisto Robe teh Piskercou prevulečejo več Terdnosti Satuja Volo, ino kader se sterdy je bledu erdeče vidit. Is to Sokrouco zadelajo vse Sprane Paynu inu Skade (= sklade), de Mladice od Vejtra se ne prehlade, tudi Sovražnike skuz taiste v' Payn ne predrejo: kader se sterdy je koker en Gummi za Kadilu služ, kir lep Duh daje.*

Nekako sočasno z Glavarjem je po letu 1768 napisal z docela slovensko miselnostjo, sicer pa v nemščini, »posebno velik ljubitelj čebelarstva« Matej Furlani Practische Bienen Oeconomie, kjer v 19. poglavju o čebelnih panjih pove med drugim, da hitijo čebele vse kakršne koli razpoke in spahe zamašiti s smolo in z neko rumeno snovjo, namreč z zadelavino — izvirk: mit dem Vorwachs (Propolis) — in s katero prevlečejo tudi na vseh koncih pritrjeno satovje.

Drugo slovensko knjigo Čebelarstvo je »za vse čelne prijatele« napisal Peter Dajnko (1787—1873), ki jo je l. 1831 izdala v Gradcu knjigarna Damian in Sorge. Tam beremo na str. 27 prvič v zgodovini slovenskega čebelarskega slovstva za tujke Vorstoß, Vorwachs, propolis tri slovenske strokovne izraze, in sicer:

71. *Kaj je čelam še več potrebno k' njihovim delam?*

*Zamaža ali zavoščina tudi zadelavina po iméni. One jô nosijo iz popovja divjih kostajnov, topolja ino drugega drevja.*

72. *K' čemi je čelam zamaža?*  
*One zadelavajo z' njo raspoke ino odpore vu svojih prebivališah, tudi pá spočinjajo z' njo svojo pogačno delo, naj mu potrebno deržčnost dajo.*

Od tod si je O. Caf (1814—1874) izpisal za nameravani slovar besedo *zadelavina*, ki jo je potem iz Cafovih zapisov vknjižil M. Pleteršnik l. 1895 v slovensko-nemški slovar, medtem ko besed *zamaža* in *zavoščina* v tem slovarju ni, čeprav bi bili tudi ti boljši in primernejši kot tujka propolis.

Neopažen pa je ostal do zdaj vzhodnoštajerski izraz *sed*, ki je najprej natisnjen v M. Cigaletovem nemško-slovenskem slovarju l. 1860 na str. 1170 in 1565 za nemški gesli Pickwachs in Stopfwachs z ? in s pripombo: angebl. in St. (baje na Stajerskem). Besedo *sed*, brez označbe spola, pa je Cigale našel v slovarju ptujskega minorita Vida (Dominika) Penna (1785—1855) iz l. 1854; ta slovar je Cigaletu dal na uporabo Fr. Miklošič. Besedo *sed* je zapisal Penn v slovarju za tele nemške in latinske pomeni: Bienenbrod, erithace, es, f; Honigzelle, cella melaria; Pickwachs der Bienen, propolis, is, f; Sandarach, sandaracha, ae, f (Sandarach, Sandrach, Sandrack = brinova smola); Stopfwachs, Vorstoß der Bienen, propolis, is, f; Vorstoß bei den Bienen, propolis, is, f.

Za razumevanje malokomu znane besede *sed* v pomenu *zadelavina* nam je potrebna kratka jezikovna razčlemba. Prvinska osnova besede je praslovanska *sit*, *siti* ž v pomenu mreža, zanka, ki temelji na indoevropskem korenu *si-*, vezati, npr. starosl. *sēt*, *sitiye*, rus. *set*, pol. *sieć*, *sitowie*, češ. *sit'*, *sitina*, slovensko *sit-a* *sit-i*, *sita-e*. Od indoevropskih jezikov imamo npr. v litavščini *siėti* = vezati. Pomen mreže in vezanja pa je bil prenešen sčasoma najprej na čebelni sat meda, satje, kar v obliki *sit meda*, *favus* (= sat) *mellis*, najdemo že l. 1670 v kajkavsko-hrvaškem slovarju Jurija Habeldica. (Tako navaja Rječnik hrv. ili srps. jezika, JAZU, Zagreb 1956. Dio XV., str. 75). V nekaj let prej napisanim in okrog leta 1674 končanem, a šele leta 1740 v Zagrebu natisnjemem Gazofilacijo Ivana Belostenca (1594—1675) so že naslednji zapisi: *Sit meda*. *Favus mellis*, *sit prazna*, *favus inanis*, *sit napravljam*, *tingo favos*; na str. 556 latinsko-hrvaškega dela ima Belostenec pri geslu *Favus* obliko *set-i* ž z znakom nad e, kar pomeni, da naj Dalmatinec izgovar-

ja besedo kot *sat*, a Slavonec kot *set*. Prvo poznamenovanje zadelavine v pomenu *sit-i* ž ima Belostenec na str. 983, kjer beremo: *Propolis*, is, f. *Debeleja* (= gosta) *sit*, od *kese voysk počinja*, i *ká* (= katera) od *zime brani*. Plin(ius).

V. Penn je bil doma v Vidmu pri Ptuj, kjer govorijo slovensko vzhodnoštajersko narečje, ki ima, kakor prekmursko, veliko skupnega s sosedno kajkavščino. Samo od tod je mogla biti beseda *sit-i* ali *set-i* v pomenu zadelavina prenešana v poznavanje in govorico na Ptujem polju. Ali je bila ta beseda že v govorici res preobrazena v *sed* ali pa je le Pennova tvorba, bi bilo mogoče dognati samo na kraju samem v primeru, da je izraz *sed* = zadelavina še danes živ in govoren. Isto velja za slovenski moški ali ženski spol, ker je moški spol *sed -a*, das *Stopfwachs*, das *Pickwachs der Bienen*, določil šele Pleteršnik v slov-nem. slovarju l. 1895 ob prevzemu brezspolne besede *sed* iz Cigaletovega slovarja, medtem ko v vseh prejšnjih slovenskih tiskanih slovarjih te besede v tem pomenu ni.

Tujka *propolis*, ki so jo začeli nedavno po našem običajnem, a zelo žalostnem zapostavljanju slovenščine kar množično uporabljati v govoru in pismu, in to v moškem spolu *propolis-a*, je grška sestavljenka iz *pró* + *pólis*, -eos, ž, kar pomeni dobesedno pred + mesto, v prenesenem pa predtrdnjava, predbramba. V obliki *propolis -is* ž so besede za poznamenovanje čebelne zadelavine, t. j. obrambe snovi pred različnimi nadlogami in neprijetnostmi, iz grščine prevzeli latinski pisci, tako npr. Plinij (23—79 n. št.) v znanem delu *Naturalis historia*. Pri Slovincih so *propolis* = zadelavina le kot tujko poznali in zapisali Furlani, Penn in Cigalé, nam pa dandanašnji ni treba hoditi v tuj zelnik, saj imamo na voljo lepe Dajnkove izraze *zadelavina*, *zamaža*, *zavoščina*, a na ponudbo je tudi Pennova enozložnica *sed*.

## VSEM ČEBELARJEM, KI SE ZANIMAJO ZA TETRAPLOIDNO AJDO!

V prejšnji številki Slovenskega čebelarja smo objavili kratek prispevek I. S. o njegovih uspehih s tetraploidno ajdo. »Ker se ni hotel hvaliti«, kakor nam sedaj poroča v pismu, je želel ostati anonimen.

Da bi se izognili nadaljnemu povpraševanju za njegov točen naslov, smo ga zaprosili za objavo njegovega naslova, ki se glasi:

Čebelarско društvo Sevnica, Ivan Stopar, Konjsko 7, 68294 Boštanj.

Uredništvo

# LETO VELIKIH PRIČAKOVANJ

BLAGOJA VELKOVSKI

*Tovariš Blagoja Velkovski je urednik biltena »Makedonska čelca«. Kljub temu, da ima veliko dela pri organizaciji makedonskega čebelarstva, urejanju biltena in ne nazadnje veliko čebelarstvo, se je ljubeznivo odzval naši prošnji, da seznanimo naše bralce s problemi čebelarstva v Makedoniji, za kar se mu iskreno zahvaljujemo.*

Uredništvo

Minulo leto 1974 je za makedonsko čebelarstvo po prvih ocenah leto, v katerem se je začela širša družbena akcija za razvoj in posodobljenje čebelarstva. Akcijo je omogočilo usklajeno sodelovanje vseh zainteresiranih organov in organizacij ter obnovljena delavnost Zveze čebelarstev Makedonije ter vključevanje v družbene organizacije in združenja občanov SSRN Makedonije.

Pomen teh dosežkov je najbolj viden, če si ogledamo pogoje, v katerih se je razvijalo makedonsko čebelarstvo v zadnjem desetletju. Predvsem moramo poudariti, da je čebelarstvo stagniralo in komaj dosegalo enostavno reprodukcijo, ker ni imelo nikakršne družbene pomoči in zaščite.

Iz tabele je razvidno število čebeljih družin in dosežen donos medu na panj. Po teh podatkih, ki so dobljeni na osnovi vzorčenja in ne s štetjem, ni prikazano dejansko stanje, ker je po naših ocenah več kot polovica čebelnih družin v preprostih panjih (koših), s čimer lahko pojasnimo velike variacije v posameznih letih, ko je bilo število družin odvisno od naravnega razmnoževanja — rojenja. Cenimo, da je v Makedoniji okrog 35.000 do 40.000 sodobnih panjev, ki pa so že zelo dotrajani. Na 1 km<sup>2</sup> so štiri čebelne družine, vendar je to število dosti manjše, če upoštevamo, da pride na 1 ha obdelovalne površine samo 0,06 čebeljih družin v sodobnih panjih. Nedvomno smo daleč od sodobnih čebelarstev, kar bi ne smeli dopustiti, ko vendar vemo, kakšne naravne in druge možnosti imamo.

Makedonija je hribovita dežela, omejena z vzhoda, severa in zahoda z Rodopskim in Sarsko-Pindskim gorstvom. Tu je milo kontinentalno podnebje, ki je v dolini Vardarja pod vplivom zračnih tokov z Mediterana. Zaradi tega so zime kratke brez večjih in hitrih temperaturnih sprememb. Pomlad je zgodnja, kar zelo pospeši razvoj čebel. Bogate vire nektarja in cvetnega prahu nudijo cvetoči travniki in goličave. Sledijo grmičevje, gozdno drevje ter veliko število žužkocvetnih rastlin na okrog 700 tisoč ha obdelane površine. To bogastvo cvetja omogoča stalen razvoj čebelnih družin skozi vso sezono ter izkoriščanje glavnih paš na akaciji, materini dušici, trnu, kostanju in gozdnem drevju. Poleg tega so čebele nenadomestljive opraše-

leto	število čeb. druž.	donos na panj (kg)
1964	73.234	—
1965	71.446	5
1966	61.729	5
1967	65.583	5
1968	76.948	5
1969	83.212	7
1970	82.489	8
1971	94.774	7
1972	91.893	6
1973	76.597	8
1974	ca. 80.000	8

**Cebelarski kontrasti  
v Makedoniji:  
Staro se umika  
novemu ...  
Foto: B. Velkovski**



valke sadnega drevja, vinske trte, bombaža, maka, predvsem pa sončnice, ki je posejana na več kot 100.000 hektarjih. Iz teh podatkov prav lahko izračunamo izgube, ki jih makedonsko gospodarstvo utrpi vsako leto zaradi velikih neizkoriščenih količin medu in voska, ter zaradi nizkih donosov poljedelskih kultur. Pravo stanje naj dopolni podatek, da so medovita področja v nerazvitih občinah, in bi se z razvojem čebelarstva zmanjšala stalna nezaposlenost in zaposlil del prebivalstva, ki ni sposobno za težja dela.

Pri taki osnovi in čedalje večjih potrebah kmetijstva je bilo dosedanje stanje nevzdržno. Zato so bili storjeni, kot smo dejali, prvi ukrepi za dvig čebelarstva, in sicer po Programu za napredek zasebne kmetijske proizvodnje. V letu 1973—1974 so bila dana sredstva, s katerimi je bilo s 40 do 70 % subvencionirana naselitev okrog 3 tisoč čebeljih družin v sodobnih DB panjih. Poleg tega so bile dane kmetijcem-čebelarjem kreditne možnosti za postavitev sodobnih čebelnjakov. Sredstva so bila ponudena za 5 let s 30 % lastno udeležbo in 6 % obrestmi. Za kredite pa ni bilo velikega zanimanja, čeprav so

potencialni kandidati prav s podeželja in se že ukvarjajo s čebelarstvom, toda v preprostih koših. Tak odpor do novega je razumljiv, ker zahteva čebelarstvo več znanja. Zato je bila ob tem pojavu Zveza (SPDM = Savez pčelarskih društev Makedonije) poklicana k sodelovanju, da z organiziranjem strokovnih predavanj in tečajev izpolni to vrzel. Zveza usklajuje delo 15 društev z okoli 1500 člani. Najštevilnejša in najbolj delavna društva so v Kumanovu, Bitoli, Skopju, Negotinu, Ohridu, Djevdjeliji, oziroma v področjih, kjer so najbolj izkušeni makedonski čebelarji. Ostala področja doslej niso organizirana zato, ker Zveza v času 25-letnega delovanja ni imela lastnih sredstev, niti družbene pomoči za svoje delo. To je en razlog. Drugi pa so: splošno znane razmere v čebelarstvu, pomanjkanje težnje za združevanjem kot tudi nezainteresiranost drugih čebelarjev za društveno delo.

Novo družbeno-politične razmere niso prezrle našega čebelarstva, zato so dane velike možnosti za njegov razvoj. Zveza čebelarskih društev Makedonije je, zahvaljujoč neizčrpnim energiji in organizacijskim sposobnostim nedavno umrle predsednice prof. dr. Zore Kara-

man, obnovila svojo dejavnost in kot prvo s študijo o stanju in perspektivah čebelarstva začela širšo društveno dejavnost. Pričakujemo, da se bo čebelarstvo vključilo v Zeleni plan in da bo uresničenje pomenilo usklajeno delo vseh zainteresiranih. Prav tako je izdelan predlog Zakona o čebelarstvu. Predlog je dan Skupščini in ko bo sprejet, bo prenehalo nerazumno uničevanje čebelnih družin. Dan je predlog, da se spremeni status čebelarjev, tako da se izenači z drugimi kmetijskimi proizvajalci, saj je čebelarstvo gospodarska panoga posebnega pomena.

Veliki naporji so vloženi za vključevanje vseh čebelarjev v članstvo in razširitev društev na tista področja, kjer jih doslej ni bilo. Začeli smo s strokovnimi predavanji in tečaji za začetnike. Tudi s sredstvi javnega obveščanja smo vzpostavili stike, da se tako prikaže delovanje čebelarstva in propagira čebelarstvo. Za boljše vsklajevanje dela smo začeli z lanskim letom izdajati čebelarski Bilten, ki ga s prostovolj-

nimi prispevki in sodelovanjem ureja skupina članov upravnega odbora SPDM.

Ta dejavnost ni ostala neopažena in število članov narašča. Lansko leto so bila ustanovljena tri nova društva. S tako podporo lahko čebelarji pristopijo k reševanjem proizvodnje, to pa je oskrba z reprodukcijskim materialom, panji in inventarjem kot tudi z organizacijo odkupa čebeljih pridelkov. V tem smislu so vzpostavljeni stiki z Gospodarsko zbornico Makedonije, v okviru katere bo v prihodnjem mesecu posvetovanje o nakazanih problemih z zainteresiranimi gospodarskimi organizacijami.

Splošni vtis, ki ga lahko damo je, da se je premaknilo v makedonskem čebelarstvu. To smo uspeli predvsem z lastnimi močmi. Člani so spoznali, da si morajo sami pridobiti svoje pravice in to samo tako, da izpolnjujejo svoje naloge, ki jih nalaga članstvo v organizaciji, česar doslej ni bilo. Zato je to leto — leto velikih pričakovanih rezultatov lastnih naporov.

Prevedel inž. L. Klun

---

## VABILO

**Cebelarstvo društvo Maribor vabi čebelarstvo organizacije in posamezne čebelarje na zanimiva strokovna predavanja, ki bodo po naslednjem razporedu:**

9. februarja 1975 — dr. Fidelj Andrej  
O zatiranju čebelnih boleznih  
Brečko ing. Jože — Biološka oskrba čebel
16. februarja 1975 — dr. Rihar Jože  
Gozdno medenje in prognostična služba. Predavanje bo spremljano s številnimi barvnimi diapozitivi.
23. februarja 1975 — Grmek Jože  
Oskrbovanje družin — tehnologija čebelarjenja v raznih panjskih sistemih — pomembnejše paše in prevažanje.

Predavanja bodo v dvorani Tehnične kmetijske šole v Mariboru, Vrbanska c. 30, pričela pa se bodo vsako navedeno nedeljo ob 9. uri zjutraj.

**Čebelarstvo društvo MARIBOR**





## NOV PREPARAT MELBROSIN PROPOLIS

SEDEJ-MIHELIC A. MARIJA, dipl. inž.

Zadelavino ali propolis so poznali že stari narodi, vendar je šele v novejšem času zaradi svojih izrednih terapevtskih lastnosti začel zanimati farmacevte, kemike, mikrobiologe, medicinece in živilske tehnologe. Čebele ga naberejo na različnih drevesih in rastlinah kot smolnato snov, ki jo nadalje predelajo z lastnimi fermenti. S tem smolnatim lepilom zatesnjujejo panje proti prepihu in vlagi ter tako s tem poskrbijo za boljšo toplotno izolacijo, hkrati pa se zavarujejo proti mikroorganizmom. Ne samo to, propolis uporabljajo tudi za mumificiranje mrtvih čebel v zimskem času in mrtvih živalic, ki so zašle v panj, da tako preprečijo njihov razkroj.

V dobrem desetletju, odkar se s propolisom intenzivno ukvarjajo znanstveniki in znanstvene ustanove v celi vrsti držav z uporabo spektrometrije ter papirne in tankoslojne kromatografije, so ugotovili, da je propolis sestavljen iz približno 60 komponent, od katerih je doslej znanih nekaj več kot ena tretjina. Posebno pomembne so predvsem grupe flavonov in flavonoidov, različne organske kisline (cimetova, benzolova, kofeinska, itd.), eterična olja in aldehidi (vanilin).

Raziskave v specializiranih zavodih, ki jih potrjujejo tudi ugotovitve na mi-

krobiološkem inštitutu medicinske fakultete v Ljubljani, so pokazale, da deluje propolis zelo uspešno na veliko število Gram-negativnih in Gram-pozitivnih bakterij. Delovanje propolisa na patogene bakterije je še posebno pomembno, saj ugotavljamo vedno več pojavov preobčutljivosti človeškega organizma na razne antibiotike. Pri propolisu se preobčutljivost praktično ne more pojaviti, ker so posamezne snovi v njem navzoče v izredno majhnih količinah, tako da vsaka zase ne more ustaviti pogojev za alergijo, njihovo skupno delovanje v idealnem medsebojnem razmerju pa ima enak ali pri nekaterih klicah še močnejši učinek kot danes znani antibiotiki širokega spektra.

Propolis močno in hitro deluje protivnetno na koži in na sluznicah prebavnega in dihalnega trakta. To njegovo lastnost na široko uporabljamo pri vnetjih v ustih, žrelu in požiralniku. Tudi pri katarju želodčne sluznice, pri ranah na želodcu in pri vnetnih obolenjih tankega in debelega črevesja so dosegli s propolisom zadovoljive rezultate. Doseženi so bili hitri in dobri uspehi pri opeklinah, pri raznih površinskih ranah kože in manjših urezih, kjer se je propolis pokazal kot dobro sredstvo za hitro zaraščanje in celjenje ran brez znakov gnojenja.



V času prehladov in gripe vam priporoča  
Medex »Melbrosin propolis« novost iz  
naravne zakladnice čebelnega panja

Na podlagi kemičnih, farmakoloških, kliničnih in mikrobioloških ugotovitev je izdelan nov preparat, ki je že v prodaji — **MELBROSIN PROPOLIS**. Preparat je sestavljen na osnovi temeljnih raziskav, ki so pokazale, da je propolis v kombinaciji z izbranim medom, z dodatkom kamiličnega ekstrakta ter riboflavina (vitamina B<sub>2</sub>) učinkovit preparat, saj se v njem vse te komponente izredno dobro dopolnjujejo in zagotavljajo kompleksni učinek. Učinek kamilice je opisan že v grških in rimskih zapisih, pa tudi v raznih srednjeveških virih. Že dolga stoletja je kamilica visoko cenjena v ljudskem zdravilstvu, svoje mesto pa si je zagotovila tudi v moderni medicini. Kamilično olje, ki ga vsebuje ekstrakt kamilice, deluje proti krčem, pospešuje resorpcijo, prekrvavitev tkiv in celjenje ran ter veča obrambne moči organizma.

Riboflavin (vitamin B<sub>2</sub>) je pomemben v presnovnih procesih kot sestavni del kofermenta velike grupe encimov

— (flavin — dehidrogenaz). Iz raziskav o fermentih vemo, da je to grupa več desetih encimov, ki sodelujejo v oksidaciji številnih pomembnih snovi, kot so: izolimonska kislina, maščobne kisline, aldehidi, ogljikovi hidrati, purinske baze, amino kisline itd. Ob pomanjkanju riboflavina nastopajo splošne telesne slabosti in obolenja kože.

Med je hrana srca in želodca, ki v kombinaciji z drugimi naravnimi zdravili povečuje njihov učinek. Številni klinični poizkusi dokazujejo, da je med naravno sredstvo za umirjanje živcev, da je učinkovit pri vnetju sluznice v ustni votlini, pri želodčnih in črevesnih težavah, pri obolenjih mehurja, ledvic ter žolča, pri opeklinah in kot dobro mazilo za rane. Zaradi enakomerne porazdelitve propolisa v posebej pripravljenem medu s povečano topnostjo dosežemo kontaktno delovanje, kar omogoča najboljše izkoriščanje njegovih lastnosti. Preparat je izdelal razvojni oddelek OZD Medex Ljubljana.

## OBVESTILO ČEBELARJEM

### NOVICE IZ KOMERCIALE MEDEXA

Obveščamo vse čebelarje, da lahko dobijo satnice vseh dimenzij v trgovini na Miklošičevi cesti 30.

Do aprila meseca satnic ne bomo pošiljali po pošti.

### SATNICE ZA PREKUHO

Pozivamo vse čebelarje, da čimprej oddajo voščine v prekuho, ker jih po prvem aprilu ne bomo več sprejemali.

## OBISK V PROIZVODNEM OBRATU MEDEXA

Precejšnje število poslovnih partnerjev, predstavnikov gostinskih organizacij, novinarjev, čebelarjev in drugih gostov je ob dvajsetletnici Medexa obiskalo proizvodni obrat na Linhartovi ulici. Ogledali so si oddelek za pripravo naravnih poživil, točilnico medu in polnilnico medice, kjer je na vseh strojih nemoteno tekla proizvodnja kljub navzočnosti številnih obiskovalcev. Voznik viličarja, ki je prevažal palete, polne pakiranih za odpremo pripravljenih proizvodov, pa se je seveda srečaval s podobnimi težavami, kakršne morajo v času prometnih konic na ljubljanskih ulicah vsak dan premagovati naši avtomobilisti.

Posebej za to priliko je bila v polnilnici medu pripravljena majhna razstava. Prikazala naj bi obiskovalcem ves proizvodni program Medexa ter dosežene proizvodne uspehe, oboje pa seveda v povezavi z razvojem čebelarstva in predelavo čebeljih pridelkov na Slovenskem.

Uvodni del nam je pokazal, da čebela pri nas ni le vir vrste gospodarskih koristi, pač pa tudi simbol marljivosti na sploh. Fotokopija grba prve znanstvene ustanove na Slovenskem — Academiae operosorum — iz leta 1701 z Ljubljano, gradom in košem ter s čebelico nad mestom je vsekakor lep primer visoke časti, ki jo je pri nas uživala čebela, isto pa dokazuje tudi dejstvo, da so si vsi njeni člani nadeli ime — akademski čebela — in v svoje akademske grbe v kakršnikoli obliki vrisali čebelice. Nekaj desetletij pozneje je čebela simbol rasti slovenske kulture, kar so pokazali razstavljeni primerki ljubljanske Kranjske čbelice, Celjske Slovenske čebele in Celovške Slovenske čebele.

Sledila je lepa zbirka knjig o čebelarstvu na Slovenskem, od Valvasorjevega poročila iz leta 1689 preko strokovnih del Janše, Petra Pavla Glavarja, Dajnka, Černeja in Jonkeja do moderne slovenske čebelarke enciklopedije v dveh knjigah.

Pod geslom — panj, domača lekarna, čebela, domači zdravnik — je razstava

pokazala najprej vse čebelje pridelke, med, vosek, cvetni prah v satu in izkopen, matični mleček ter propolis, nato pa širok izbor Medexovih naravnih poživil, izdelanih iz čebeljih pridelkov. Ob njih je bila razstavljena vrsta priznanj, ki so jih dobili ti preparati: 19 zlatih kolajn, 3 Oskarje za embalažo in 8 srebrnih kolajn.

Z dvema zlatima kolajnama — vinski sejem v Ljubljani in kmetijski sejem v Novem Sadu — se je postavila tudi najstarejša domača pijača, naša medica. Na razstavi in tudi na poskusnji, ki so se je gostje udeležili po ogledu obrata, je bilo razstavljenih deset vrst medu v najrazličnejših embalažah, zraven pa pet zlatih kolajn, ki jih je za med dobil Medex na novosadskem sejmu. Skupaj z voskom so se predstavile Medexove satnice, ki jih kupujejo čebelarji po vsej Jugoslaviji, zraven pa ves čebelarški pribor.

V razstavo so bili vključeni tudi razni dragoceni predmeti iz Čebelarkega muzeja v Radovljici in različni izdelki svečarja Janka Steleta iz Kamnika.

Poskušnja v jedilnici za družbeno prehrano je pokazala, kaj vse lahko pripravimo iz medu. Tovariši iz Gostinskega podjetja Ljubljana in iz Zita so ponudili vrsto odličnih slaščičarskih proizvodov od ajdove medene potice in medenega kruha preko medenjakov do čajnega peciva, posebno pozornost pa so vzbudili bonboni iz cvetnega prahu. Med raznimi vrstami medu in naravnih poživil je pritegnil največ gostov novi proizvod Melbrosin — propolis. Najzanimivejše pa so bile vsekakor razne pijače: medeno žganje in ohlajena domača medica, pa še mešane pijače, ki so jih pripravili strokovnjaki hotela Slon. Prijeten okus medice je prišel še posebej do izraza v cocktailu Medex ter v dveh pijačah, ki sta dobili ime Apis carnica, oziroma Divizhenza 1792.

Ogled proizvodnega obrata Medexa se je tako prijetno zaključil, vsi pa smo prepričani, da bo prispeval k povečanju prodaje in porabe medu, oziroma izdelkov iz medu ne le doma na Slovenskem, pač pa tudi drugod po Jugoslaviji.

*Plinčene, tehnički i higienski je ričena i čast homogenizacije medu pred plinim*



# NAJVÄČŠI,

# NAJMODERNEJŠI ...

## Z návštevy závodu Medex v Juhoslávii

Najväčším a najmodernejším závodom na výkup a spracovanie medu v Juhoslávii je podnik Medex v Lublane. Jeho prevádzková časť je umiestnená na Linhartovej ulici na ploche 6000 m<sup>2</sup> a riaditeľstvo s administratívou na Miklošičovej ulici.

Výrobný program tohto podniku je pomerne veľmi bohatý. Vykupený med po chemickej analýze jeho kvality a i kvantitatively niektorých obsahových látok plnia do 8 druhov balenia, ktorého veľkosť sa pohybuje od 25 g až do 4,5 kg. Na trh dodávajú 6 druhov medu, a to med agátový, lipový, lesný, kvetový, gaštanový a pohánkový. Veľkej popularite a obľube sa teší najmä med kvetový.

**Kar na dveh stranah je prineslo glasilo slovaških čebelarjev Včelar poročilo o Medexu**

## SLOVAŠKI »VČELAR« O SLOVENSKEM MEDEXU

Pod naslovom: Največji, najmodernejši... je objavil Včelár, lepo urejevaní in bogato opremljeni čebelarški mesečnik, ki ga izdajata ministrstvo za poljedelstvo Slovaške socialistične republike in Slovaška čebelarška zveza. V svoji decembrski številki poročila glasilo o OZD Medex.

Nam vsem znani organizator prvega mednarodnega simpozija o propolisu, dr. Josef Čižmarik z univerze v Bratislavi, je na dveh stranah objavil svoje vtise z obiska pri Medexu in opremil članek tudi s sedmimi fotografijami. Obširno je obvestil slovaške čebelarje o delu Medexa in o njegovem širokem proizvodnem programu, vse od priprave raznih vrst medu v različnih

embalah in od priprave medicine do izdelovanja priljubljenih, zdravju koristnih proizvodov iz čebeljih pridelkov. Posebej je opozoril na najnovejši preparat s propolisom. Pohvalil je sodelovanje delovne organizacije s čebelarskimi organizacijami in vključitev vrste strokovnjakov v napore za proučevanje vrednosti čebeljih pridelkov, prav tako pa tudi usmeritev Medexa na ustanavljanje prodajalnih čebeljih pridelkov, oziroma snack barov in na preskrbovanje čebelarjev s čebelarskimi potrebščinami.

Dr. Čižmarik je v članku posebej ugotovil, da je Medex funkcionalno, tehnično in higiensko uspešno rešil vprašanje homogenizacije medu pred polnjenjem.



## MEDVEDI SO SPET NA DNEVNEM REDU

FRANCE GRADIŠAR

Medvedi so se v zadnjih letih tako razmnožili, da od vsepovsod prihajajo pritožbe čebelarjev, kako jim uničujejo čebele.

Ne le, da se čebelarstvo v Sloveniji in tudi po drugih republikah ne razvija v sorazmerju s prebivalstvom in drugimi gospodarskimi panogami, ampak celo zaostaja. Vsak se raje bavi z drugimi, bolj donosnimi posli kot je čebelarstvo.

O dejavnosti in koristi čebel je bilo že veliko napisanega in ugotovljeno je, da ima čebelar od čebel le 15 % koristi. Vso drugo korist imajo druge gospodarske panoge.

Vsako čebelarstvo, zlasti v Sloveniji, je vsaj do neke mere rentabilno le, če je postavljeno v gozdu ali ob robu gozda.

Kadar zamedo gozd, se začne množično preseljevanje čebel v gozdove in tega ne more čebelarjem nihče kratiti. Saj to je vendar večja vrednost za čebelarje in splošna gospodarska vrednost kot vsi medvedi v gozdovih. Popolnoma odveč so pripombe predstavnikov lovskih družin »zakaj pa imajo čebelarji čebele v gozdu, naj jih imajo kar doma«. Skrajno neumestna pa je tudi trditev, da morajo čebelarji imeti od lov-

skih družin dovoljenje, če lahko postavijo čebelnjake ali same čebele v gozd. Stališča lovskih predstavnikov, ki niso čebelarji, so velikokrat zelo čudna in jih bo potrebno z zakonom urediti.

Prejšnje čase je bilo neprimerno manj medvedov in še ti so bili zaradi pogonov s psi na divjad oplašeni, da se je le redkokdaj pojavila škoda, katero bi napravil medved. Celó v naši največji knjigi o čebelarstvu, katera je izšla v letu 1955, piše o škodljivcih čebel, ter navaja tudi medveda, vendar ga omenja kot tako redko žival, da kot sovražnik čebel ne pride v poštev. Danes pa je medved za čebelarje sovražnik številka 1, za lovce pa sveta žival, samo za devizni odstrel. Poleg mrhovišč, katere vzdržujejo lovci, se množijo medvedi veliko na račun kmetovalcev, katerim delajo zelo veliko škodo, sedaj pa pustošijo še čebelnjake.

Lovski zakon ne zadovoljuje kmetovalcev in ne čebelarjev. Sicer pa spada čebelarstvo v pomembno kmetijsko stroko.

Kmetje v vaseh ob gozdovih ne morejo več saditi ne koruze, ne pšenice. Divjad obira celo fižol ter pull korenstvo. Po Sle-



Neusmiljeno  
razdejanje ...  
Foto: Drago Mohar





**Kljub oviram je neprizanesljivo razmetaval**  
Foto: Drago Mohar

menih, tj. okrog Sv. Gregorja, so kmetje popolnoma prenehali s pridelovanjem pšenice in koruze, čeravno jo je prej posamezni kmetovalec pridelal po 20 do 40 in tudi več mernikov. Sedaj jo morajo kupovati, da doredijo prašiče. Kaj takega se ni še nikoli dogajalo. Da pa je ironija še večja, jim je škoda, v kolikor jo sploh ocenjujejo, ocenjena po tamkajšnjih odkupnih cenah, se pravi po ceni v kraju, kjer pridelujejo te kulture. Kmet pa jo mora seveda dokupiti po maloprodajnih cenah.

Poleg tega imajo kmetovalci delo in stroške pri zavarovanju njiv, pri raznih potih, ki nastajajo zaradi škod. Če škoda ni zelo velika, sploh ne uveljavljajo svojih zahtevkov, saj mu kmetijska dela ne dopuščajo. Na zborih volivcev in na drugih sestankih so pritožbe kmetovalcev zaradi divjadi nenehno na dnevnem redu, zlasti zaradi medveda, a vse zaman. Vsaka skupščina občine ima dolžnost do kmetovalcev in sedaj tudi do čebelarjev, da zahteva, da se skrči vsa škodljiva divjad na znosno število.

Kakor smo že rekli, ni bilo v prejšnjih letih pogostejših napadov medveda na čebele. Začelo se je po letu 1960.

V letu 1964 je razbil čebelarju Jožetu Arku iz Sodražice 6 AŽ panjev, naslednje leto pa 3 panje in sicer v vasi Podklanec. Dobil je le simbolično odškodnino. Vse navedene panje je medved razbil pri čebelnjaku, enega pa odnesel čez greben, ki ga človek sam ne bi mogel prenesti. V letu 1968 je medved v litjskih gozdovih delal škodo v 9 čebelnjakih. Isto leto tudi pod Krimom ni prizanašal čebelam, prav tako je tudi pod Kumom napravil več škode.

1970 je v Slov. čebelarju opisal Franc Cerovšek, kako so se razširili medvedi v območju Nanosa in Hrušice in tam delajo škodo čebelarjem in kmetovalcem. Hrušica in Trnovski gozd so glavna gozdna pasišča primorskih čebelarjev. Kako naj izkoristijo gozdna pasišča, če bo tam gospodaril medved. Nastala bo nepregledna škoda, saj bodo čebelarji primorani nabaviti sladkor, namesto da bi pridelali med. Kdo bo prevzel riziko, da mu bo medved uničil čebele. Tudi med gre v izvoz za devize. Ali je res medved toliko vreden?

Čebelar Filip Meršol je opisal v št. 7—8 1972 SČ, kako mu je uničil medved 32 čebelnih družin in razbil panje. 22 let ima čebelnjak pri Rovtahn in ves ta čas je imel mir. Tudi Jožetu Marinču je uničil 2 AŽ panja. Tov. Meršol je tudi opisal sprenevedanje in vso neresnost tamkajšnjih lovskih predstavnikov.

27. 10. pr. l. pa je začel medved pustošiti čebelnjake na ribniškem območju in sicer med Goričo vasjo in Otavcami. Kmetovalcu Janezu Čampu iz Otavic je bilo uničeno 7 čebelnih družin, panje pa, katere ni mogel izvleči, je prevrnil v čebelnjak. Ludviku Dejaku, v drugem čebelnjaku pa 4 panje razbil ter satovje s čebelami požrl. Antonu Čebinu je uničil 1 panj, 14 panjem pa poškodoval prednje stene, ker jih ni mogel izvleči. Lovcu in čebelarju Alojzu Češarku pa, ker ni mogel panje izvleči, jih je 6 prevrnil v notranjost čebelnjaka; Ivani Ambrožič pa je izvlekel iz čebelnjaka 7 AŽ panjev in jih razmetal po dolnici, potem pa se še sprazil v čebelnjak in tudi tam napravil nekaj škode. Vsi, razen enega čebelarja, so panje prepeljali na svoje domove. Kakšna škoda bo pri prevrnjenih in

v mrazu prepeljanih panjih, se bo pokazalo šele spomladi.

To podrobno opisujem zato, da bodo čebelarji seznanjeni o načinu, kako to počenja medved in kako se bo potrebno zavarovati proti medvedu.

Kako so postali medvedje v ribniškem kraju nadležni in nevarni, naj navedem le nekaj primerov:

Ko je hotel lovec Jože Gril po stopnicah na drevesno opazovališče, ga je presenetil pokonci stoječi medved. Lovec je takoj nameril puško za primer napada in se ritenski umikal proti stopnicam. Medved je renčal na njega, lovcu pa je vendarle uspelo zlesti na drevo.

Prav tako je presenetil medved kmetovalca Janeza Čampa iz Otavic. Pri vsakem gibu je medved zarenčal, naposled se je tudi Čampa začel prav počasi umikati nazaj, potem pa hitro stekel proti domu.

Na Pustem hribu v Slemenih se je medved razkoračil in ustavil konjsko vprego.

Voznik Jože Marolt je skočil z voza, ker je grozila nesreča, ter stekel v vas po pomoč. Ko se je vrnil z drugimi, ni bilo medveda več na poti. Čudno pri vsem je to, da so ostali konji mirni.

Pred kakim letom si je medved uredil zimski brlog kar v vasi Hrovača, ki spada že v Ribnico, tj. 5 minut od Ribnice. Ko je lastnica prišla pod kozolec po listje, je zagrebala v medveda. Medved je zarenčal, skočil pokonci in nato po polju proti gozdu, ženska pa vsa preplašena v hišo. In koliko je še podobnih dogodkov. To so le ribniški, preverjeni primeri.

Nj res, da medved ni nevaren. Medved je že marsikoga raztrgal; da to ni bolj pogosto, se lahko zahvalimo hitrim nogam človeka. Ali bomo res čakali nesrečo.

Kmetovalci in čebelarji odločno zahtevamo, da se število medvedov skrči na najmanjše število.

Prihodnjič želim opisati, kako naj zavarujemo čebele pred medvedom.

## ČEBELE IN MODERNIZACIJA

JOŽE RESNIK

Sodobna agrotehnična prizadevanja za čim višjimi donosi pridelkov je močno usmerjena v nek ekstrem ustvarjanju monokultur. V tem vidijo sodobni kmetovalci nekak pogoj za najvišje možne pridelke z najmanjšim vložnim trudom pridelovanja. Zaradi tega uničujejo plevele in grmičevje z vso razpoložljivo tehniko in kemizacijo. Najrazličnejši pleveli in grmičevja cvetijo, vsaka zvrst v nekakšnem določenem časovnem obdobju. V krajih, kjer je še takšno rastlinje, je čebelna paša vse leto. Nasprotno pa, kjer je modernizirano kmetijstvo, so čebelne paše usahnile.

Pred leti so meliorirali Pesniško dolino pri Mariboru. S tem posegom so pokrajino tako spremenili, da ni več podobna svoji prvotni obliki z značilnimi vrhami. Od tedaj dalje čebelarstvo v tem kraju hira. Število čebelarstev se krči, ostali se pritožujejo, da so se pašni pogoji zadnja leta občutno poslabšali. Čebele ne naberejo toliko, da bi se same preživele. Eni nesreči se navadno pridruži še druga. Tako se je v Pesniški dolini in sosednjem Malečniku razbohotila še huda gniloba čebelne zalege. Nekoč so tja prevažali čebele na cvetlično pašo, sedaj pa je nasprotno, od tam bežijo s čebelami v gozdove Pohorja

in Kozjaka. V nekaj primerih se je celo navedena bolezen s čebelami prenesla v gozdnata pasišča. Zahvaljujoč budnosti in hitrim posegom veterinarske inšpekcije pri SO Maribor, ki je v kratkem času pregledala na ogroženih področjih več kot 60 čebelarstev, je bilo napravljeno mnogo. Na temelju uradnih odločb je bilo komisijsko uničenih 48 čebelnih družin. Ostale, na videz zdrave čebelne družine, so obvezno zdravili. Vsesplošen pojav je, ne samo pri nas, ampak tudi drugod, da čebelarstvo preseljujejo v zavetje gozdov. Tam, kjer je modernizirano kmetijstvo, ni več čebeljih paš. Z modernizacijo kmetijstva v nekem določenem kraju, čebelarstvo skoraj popolnoma prenehajo pašni viri in tega čebelarji največkrat niti ne opazijo. S spremembo načina kmetovanja se nujno spreminjajo tudi pašni viri za čebelarstvo določenega kraja. Slabe letine se zvrstijo kot posledica novo nastalih razmer v kraju. Tempo življenja na kmetih odriva čebelarjenje na rob kmetijske pridobitne dejavnosti. Veliko je danes čebelnjakov, kjer so čebele same sebi prepuščene. V takšnih čebelnjakih so dani vsi pogoji, da čebele v borbi za obstanek stikajo po bližnji in daljni okolici, namesto da bi brale po cvetju. Gorje, kadar

čebele odkrijejo okužen čebelnjak. Bolezen se nenadoma pojavi v vsej okolici. Primer v Pesniški dolini in Malečniku nam to potrjuje, saj si ni mogoče drugače razložiti tako velikega obsega žarišč čebelnih bolezni.

Z ozirom na dejstva, da vedno pogosteje ugotavljamo čebelne bolezni, je potrebno, da se le nad vsem tem nekoliko zamislimo. Skušajmo ugotoviti prave vzroke, ki ogrožajo naše čebelarstvo. Kje so vzroki neuspehov, paša ali pomanjkljivo znanje? Zaradi vsega navedenega je potrebno uvesti v našem čebelarskem gospodarstvu nenehno zdravstveno kontrolo. Redno vsako leto naj bi pregledali čebelni pregledniki

vsa čebelarstva. Morda bi celo kazalo zadolžiti posamezne čebelne preglednike z določenim številom panjev in določenim rajonom. Na tak način bi imeli pregledniki popoln pregled v pogledu zdravstvenega stanja čebel na svojem področju, ter bi tudi morali s tem prevzeti nekakšno odgovornost, ki jim jo bo naložila veterinarska inšpekcija. Razumljivo je, da se to le ne bi dalo takoj organizirati. Vendar pa je potrebno s takšno organizacijo pričeti najprvo tam, kamor čebelarji prevažajo čebele na pašo in tam od koder jih vozijo na paše. Na območjih, kjer so stalne frekvence s čebelami, pa ne bi kazalo odlašati.

## Z ZAKONOM ZAŠČITENE ČEBELE

JOZE ROTAR

Bilo je nekega vročega dopoldneva v juniju 1970. V vožnji z avtomobilom po Karlovski cesti proti Šentjakobskemu mostu opazim na zidu hiše bivše poštne direkcije, ki je pod spomeniškim varstvom, v višini prve plošče, na južni strani, obrnjeni proti Rožni ulici, roj čebel. Nekako dobra polovica rojevih čebel je krožila po zraku, druga polovica pa je že sedla na steno hiše. Z najhitrejšim obvozom sem se vrnil, ustavil in občudoval edinstven prizor.

Čebele so pristajale na steni hiše, na mestu obsijanem od sonca, v neverjetno točni marševski disciplini. Vse so namreč bile obrnjene v levo, strnjene v vrste in kolone in pahljajoč s krili »korakale« v krogu prečnika približno pol metra z desne v levo. Središče tega kroga je spočetka bilo skoraj pri miru. Ko sem roj tako opazoval, opazim v povorki na zidu vedno manj čebel. Pred tem sem začel že ukrepati, da se tak lep roj le ne izgubi v mestnem vrvežu. Ta ne preveč skromna skrb pa je odpadla brž ko sem v središču tega vrtnčenja opazil v zidu kvadratno okence, velikosti okoli 20 × 20 mm, katero služi kot zračnik stropa te častitljive hiše. Še nekaj časa sem lahko opazoval in zadnje čebele so izginile v zid.

To in do tu mi je bilo vse še kar razumljivo. Tedaj sem pomislil: »Revice, tu pač ne boste vzdržale zime, če pa boste tudi prezimile, na pomlad boste otrple od mraza in lakote v teh katakombah.« Toda, ko je posijalo na pomlad prvo marčevsko sonce, ki sicer še ne objame zidov te hiše,

sem z zanimanjem opazoval »brado«. Ni bilo nikakršnih sledov življenja. Ko sem stopil pred »uljnjak« v upanju, da najdem vsaj kako mrtvico, je bilo vse to brez uspeha. Kadarkoli sem pozneje šel mimo, bilo pa je pogosto, je moj pogled obstal na »bradi« čudnega doma. Vsakokrat sem se prepričal, da življenja ni več, najsi bo ob prvem cvetenju breskev, marelic, divjega kostanja, domačega kostanja, akacije. Nato pa, ko je dopoldansko sonce močno obsijalo in ogrelo južno fasado v nederjih katerih si je roj prve leto uredil domovanje, naenkrat opazim intenzivni promet čebel. Kar nisem mogel verjeti. Bil sem presenečen in obenem vesel.

V letu 1972 sem ponovno opazoval. Nekako pri kraju cvetenja kostanja je do tedaj mrtva družina močno zaživela.

Leta 1973 pa, ko je »nosema« desetkovala dobro zapažene in nezapažene družine, katere smo z nekaj več skrbi izžimili in špekulativno pitali in nekolikokrat v sezoni menjavali matice, nadvešali, prevešali in zdravili z različnimi pripravki od nosema-ka, fumagilina, fumidila B tja do šetraja in janeža, sem opazil, da so »spomeniško zavarovane, torej z zakonom zaščitene čebele« normalno pripravile ozimnico, kakor vsa leta nazaj. Verjetno je, da tudi v stanovanjski problematiki niso bile z ničemer prizadete. Človek bi pričakoval, da bodo zaradi utesjenosti doživele delno deložacijo, rojile, pa vse kaže, da se počutijo dobro.

V letu 1974 sem se veselil in mikalo me je »ujeti« dan, ko bo pročelje »panja«, segreto od sonca, izmamilo iz dolgega zimskega »sna« svoje varovanke. In res sem mogel biti priča, ko je toplo junijsko sonce zvalilo čebelice na delo.

O vsem tem sem večkrat spregovoril tudi ostalim znancem ter čebelarjem. Dogodek sem opisal v 1974. letu tudi čebelarju tov. Vinku Trčku. Presenečen sem bil, ko je omenil, da je ta roj izročil njegovi družini, ko je čebele imel nekje na pobočju ljubljanskega gradu. O tem se lahko vsakdo prepriča tudi sam.

Upam in prepričan sem, da so, torej po poreku sedaj že znane, omenjene čebelice v preteklem 1974. letu nakopičile dovolj zalog in da bodo založene s kurivom tja do

naslednjega junijskega sonca. Kdor ne verjame, vsekakor pa je neverjetno poučno in zanimivo za nas čebelarje, naj se prepriča o tem. Šele tedaj se bodo zagotovo, zdaj lahko že s sigurnostjo trdim, prebudile varovanke tega častitljivega poslopja, kot da nam žele prikazati staro resnico in željo po samoohranitvi. Ali je po vsem tem čudno, da so si poiskale in uredile dom v zelo stari mestni hiši, ki je pod spomeniškim varstvom.

Želim jim toplega junijskega sonca. Od zavoda za spomeniško varstvo pa, da jim ne odredi ekonomske stanarine ali odpovedi stanovanja. Kot protiuslugo opravevanja okrasnega grmičevja in drevnin, naj bi »rast« prispevala kak belič za ČIC, mestni arhiv pa, ko bo obnavljal fasado: Pozor — čebele!

---

## POPRAVLJAMO

V članku »Ne zanemarjajmo že pridobljenih izkušenj« v 12. številki Slovenskega čebelarja 1974, na strani 406, 5. odstavek, naj se pravilno glasi: ... najpozneje do prvega oktobra; ... in ne: ... najpozneje do 1. novembra.

---

## VABIMO

Čebelarско društvo »Dolomiti« iz Polhovega Gradca vabi čebelarška društva, družine, čebelarje in ljubitelje čebel na zanimivo čebelarško predavanje, ki bo v nedeljo, 9. februarja tega leta v prostorih osnovne šole Polhov Gradec s pričetkom ob 9. uri.

Predaval bo Ivan Kranjc iz Kopra o »petih čebelnih zapovedih«.

Na to zanimivo in pomembno predavanje vabimo vse k čim večji udeležbi.

Po predavanju se bomo pogovorili o predavanjih v prihodnje.

Čebelarško društvo »Dolomiti«

---

## KUPIM

rabljeno čebelarško tehcnico (lahko tudi pokvarjeno). Anton Topolovec, 62276 KOG.

## PRODAM

50 naseljenih Kirar-panjev tipa A po 480 dinarjev komad. Stanko Šauperl, Dupleška 313, 62000 MARIBOR.

35 naseljenih LR in večje število naseljenih AŽ-panjev na 9 in 10 satov. Naslov v tajništvo ZČDS.

## ZASKRBLJIVO NAZADOVANJE ČEBELARSTVA

Odlomek iz Bayerische Staatszeitung (Bavarski uradni list) Nr. 36/1974, ki ima naslov: Država pomaga tudi čebelarjem.

V Zvezni republiki Nemčiji so leta 1973 imeli 837.000 obljudeh panjev, od tega so našteji v Bavarski zvezni državi kar 336.200 panjev, ki jih upravlja 29.700 čebelarjev. V primerjavi števila teh panjev s številom panjev iz leta 1965 se pokaže 24,6 % znižanje panjev. Število čebelarjev v tem času se je znižalo skoraj za 33 %.

Zaradi monokulture in kemičnega zatiranja plevela v poljedelstvu ima čebeloreja dandanes velike težave. V mnogih predelih dežele primanjkuje nepretregana paša na rastlinah, ki se razcvetajo ob najrazličnejših časih. Zaradi vedno večjega uporabljanja strupenih škropiv je bogastvo rastlin že zdesetkano, obenem pa se naglo veča nevarnost, da se čebele zastrupljajo.

Le malo ljudem je znano, da bi brez čebelne marljivosti imeli komaj kaj sadja in jagodičevja, da bi manjkale v naših vrtovih tudi priljubljene vrste sočivja. Pritožbe lastnikov ohišnic, da stalno pada pridelek sadja v njihovih vrtovih, ima nedvoumen vzrok v dejstvu, da čebelarstvo vedno bolj izrinjamo iz zazidanih področij. Na splošno računamo, da je korist čebel, ko oprahujejo žužkocvetne rastline v poljedelstvu desetkrat večja, kot je vrednost vsega pridelanega medu. V »Stari pokrajini«<sup>1</sup> blizu Hamburga, v klasični deželi nasadov sadnega drevja, plačujejo pridelovalci že nekaj let po 20 mark od panja, ki ga čebelar pripelje v njegov sadovnjak.

### Državna pomoč

Ze mnogo let namenja država nemški čebeloreji izdatne podpore. Tako so samo v Bavarski izdali v ta namen med leti 1965 in 1973 vsoto 2.715 milijonov mark. Žal je Zvezna država od leta 1973 dalje črtala vse prispevke za čebelarstvo. Zato dodeljuje sedaj dežela Bavarska sama iz lastnih sredstev podporo v polnem obsegu, letno nekako 150.000 mark. Ta pomoč služi šibkejšim čebelarjem za nabavo panjev in čebel, za razširitev njihove čebeloreje, za njihovo izobraževanje in za vzrejo čistokrvnih matic.

## Uvedba opravevalne službe v Nemški demokratični republiki

V DR Nemčiji je bila 14. oktobra 1974 podpisana odredba, ki uvaja opravevanje sadnih nasadov, oljnih in semenogojnih posevkov. Odredba priznava čebelorejo kot važno panogo poljedelstva, ki omogoča intenzivno večanje pridelkov.

Obenem uvaja točen pregled, koliko panjev je potrebnih za zadostno opravevanje pridelovalnih kultur ter koliko in kje so te kulture. Do 1. februarja vsakega leta mora biti izdelan pregled, koliko ha površin je pripravljenih za opravevanje; do 31. marca pa, katere čebelarske organizacije in čebelarji so vključeni v opravevalno akcijo.

Sočasno je predpisana enotna opravevalnina na panj za dobo cvetenja:

Oljne rastline, facelija in medena detelja	5 mark
Bela detelja, bob, zimska grašica in podobno	10 mark
Rdeča detelja in lucerna	20 mark
Sadno drevje brez pečkastega sadja	25 mark
Pečkasto sadje pa po 2 marki za dan opravevanja.	

Določena opravevalnina velja za gostoto 4 panjev na ha posevkov, pri rdeči detelji in stročnicah pa 8 panjev na ha. V primeru, da se gostota panjev prekorači, se pogodbeno lahko zniža opravevalnina.

Prevoz čebel na daljavo 2 km (sem in tja) prevzame pridelovalec, vse nadaljnje stroške pa čebelar.

Odredba stopi v veljavo 1. januarja 1975.

Povzel iz Garten KTZ 23/1974  
Julij Mayer

## ČEBELARSTVO SLUŽI VSEM

Sedanjo dobo določuje tehnični napredek. Zaradi tega je vedno bolj občutiti, kako industrija razbija ekološko ravnotežje v naravi. Ravno zavoljo tega bi moral v zavest vsakega posameznika prodrati pomen čebele, ki pomaga vzdrževati in uravnovešati naravno bogastvo rastlinstva. Čebela nas ne oskrbuje le z zdravilnim medom, ampak pomaga marljivo tudi pri ohranjanju in vzdrževanju zdravega okolja.

Iz Imkerfreund 11/1974, stran 382  
povzel Julij Mayer



## MNOZIČNA VZREJA MLADIH MATIC IZ JAJČEC

Madžarska NR je zaradi izredne toda kratkotrajne akacijeve paše določila enotno položko na 24 satov velike mere 42 × 36 centimetrov, ki jo upravljajo z vrha. Prostorninska vsebina panja je 140 l. Ker država vseskozi podpira čebelorejo in še posebej nagrajuje večji donos medu, lahko čebelarji z dobro organizacijo izkoriščajo akacijevo pašo na dveh ali celo na treh stojiščih, da čebele prepeljejo iz južnih predelov v severne pokrajine.

Praktični čebelarji so kaj kmalu preuredili položke za pridobivanje velikih količin matičnega mlečka. V ta namen gojijo v položki dve družini, ki sta ločeni v sredini panja z ločilno desko. Za pridobivanje matičnega mlečka odstranijo ločilno desko in obe matici priprejo z matično rešetko na par satov v obeh kotih panja. Ker obe matici daleč narazen v panju še naprej zalegata, nastaja velika družina, ki v srednjem delu panja rada goji matičnike. Tako pridobivajo čebelarji večje količine matičnega mlečka, ker stalno odvezemajo matičnike in obenem dodajajo nove nastavke. Zaradi teh posegov moč družine ne peša.

Zaradi dobrega razvoja družin se ta način prav dobro prilega za vzrejo mladih matic. Panj so le v toliko preuredili, da ima dve žreli in družini prezimujeta vsaka zase. Pred začetkom vzreje odstranijo ločilno desko, obe gnezdi pa uredijo na 9 satih v desnem in levem koncu panja. Za pokončnima matičnima rešetkama nastane sredi panja tretji prostor za 6 satov. To je vzrejni prostor brez žrela in je na obeh straneh povezan z razvijajočima se družinama. Ta predel vsebuje štiri sate z mlado in deloma pokrito zalego. Tudi pelod in med naj se nahajata na teh satih. Ob rešetki stoji po en sat, dva sata stojita v sredini prostora. Tako je desno in levo od sredinskih satov še prostor za vzrejni satnik. Satovje v obeh družinah pa razporedijo tako, da stoji zalega ob rešetkah, sate s pelodom in medom pa na zunanji strani.

Uro po preureditvi dajo v vzrejališče dva satnika po 45 matičnikov s presajenimi žerkami (skupno torej 90 matičnikov). Naslednji dan odstranijo žerke in namesto njih položijo na matični mleček voščene koščke z dvodnevniimi jajčeci. Pokrite matičnike pozneje prenesejo v električne toplotnike. Na izpraznjena mesta vložijo hkrati nove matičnike. Odslej se vzreja ponavlja v istem vrstnem redu. Družine dobijo dnevno pol litra sladkorne raztopine 1:1, ob dodajanju nove serije matičnikov pa še kos mehkega krmilnega testa. Izležene satnike v rejnem prostoru je treba te-

densko ali štirinajstdnevno zamenjavati z novimi iz gnezdišč obeh družin.

V letu 1973 so iz treh dvomatičnih rejnih družin pridobili po 398, 402 in 355, skupno torej 1155 pokritih matičnikov. Vzrejanje je trajalo od 17. maja do 7. avgusta. Glavno pa je, da so bile družine po končani vzreji v zelo dobri kondiciji.

Zaradi pridobljenih izkušenj so v letu 1974 pritegnili in vzrejo kar 27 dvomatičnih družin. Zaradi slabega vremena so v prvi seriji 8. maja dali vzrejnemu panju le po 45 matičnikov, vse druge serije pa po 90 matičnikov. Zadnja vzreja se je začela 26. junija. Skoraj vse družine so v tem času vzredile po 8 serij matičnikov. Končno so pridobili 4736 pokritih matičnikov. Po stari metodi bi za tako množico potrebovali 150 rejnikov in pri tem imeli še neprimerno več dela.

Dr. Z. Örösi — Pal v Nordwest DIZ  
št. 11/1974 povzel Julij Mayer

**Plesnivost peloda v satovju** povzroča gliva, ki ima znanstveno ime *Pericystis alvei* in to predvsem na tistem delu, ki je bolj ali manj polno uskladiščenega cvetnega prahu. To plesen je odkrila angleška biologinja A. D. Bettsova.

Plesen se rada pojavi na vlažnem satju pozimi, ki ga čebele niso mogle več pokrivati v panju, kot tudi v skladiščih čebelarjev, če so le-ta prevlažna. Čebelarji jo opazimo zlasti pri prvih spomladanskih pregledih čebel. Tako plesnivo satje polno obnožine nas močno spravi v slabo voljo. Uskladiščen pelod v celicah satovja je postal od plesni bele barve, osušen in trd. Čepki so manjši od premera celic, v katerih se nahajajo. Zato jih včasih že tako lahko otrcemo iz satja, tako da precej močno udarjamo z roko ob satnik, ki ga držimo v drugi roki. Drug način je tudi ta, da ga izkopljemo s šilui podobnim orodjem, ki je na kraju nekoliko plosko, tako da pri tem ne poškodujemo celic.

Včasih dobi tak pelod že črno prevleko — takrat je plesen že razvila trosnosce s trosnimi glavicami, ki so temne barve. Plesnivi pelod je za čebele neužit in celo strupen. Zato se čebelarji ne borimo zastonj tako vztrajno proti pojavu vlage v panjih. Toda proti temu je dejansko le ena sama rešitev. Imeti moramo tako **živalne** družine, da zasedajo večino satovja. V satovju — v panju uskladiščen pelod je čebelam nujno potreben kot beljakovinska kрма v času zaleganja včasih že proti koncu meseca januarja, ko še ni dotoka iz narave. To čebelarji vemo, zato je nam v korist,

Stane Sajevec

## OSNOVE ČEBELARJENJA V NAKLADNIH PANJIH

INŽ. LUDVIK KLUN

### 5. Langstroth-Rootov panj

Stodvajset let je že minulo od tedaj, ko je »oče ameriškega čebelarstva«, kot imenujejo danes Langstrotha, ugotovil, da čebele ne izdelajo prehodov med stenami panja in satniki, če so ti večji od 6 mm in manjši od 10 mm. Sele ta ugotovitev je omogočila pravo uporabo premakljivega satja, kajti do tedaj so čebele gradile satje na satne letvice in ga ob straneh pritrjevale na stene panja.

Prvi panj, ki ga je Langstroth izdelal po teh načelih, je patentiral leta 1852. V svoji znameniti knjigi »Čebela in panj«, ki je bila kasneje prevedena v domala vse jezike držav z naprednim čebelarstvom, je zapisal: »Prepričan sem, da bo uvedba mojih satnikov dala novo vzpodbudo za napredek čebelarstva«.

To so bile besede vizionarja, saj je danes 95 % panjev v ZDA prav njegove konstrukcije. Pa ne samo v ZDA, tudi v drugih deželah je postal ali postaja ta panj osnova naprednega, rentabilnega čebelarjenja. Kajti za sodobno čebelarjenje je značilna koncentracija in specializacija; prav tem zahtevam pa ustrezna ta panj bolj kot katerikoli drug panj.

Langstroth je moral po železniški nesreči opustiti čebelarstvo. Umrl je v veliki revščini, star 85 let. »On je sejal, drugi pa so želi«, je napisal njegov sodelavec A. I. Root. Kajti šele leta 1948 so ameriški čebelarji, ki so pridobili veliko od njegovega izuma, zbrali denar za skromno ploščo v njegovem rojstnem kraju Grunfeldu v Philadelphiji.

Prvotno je Langstrothov panj imel satnike enake višine v plodišču in me-

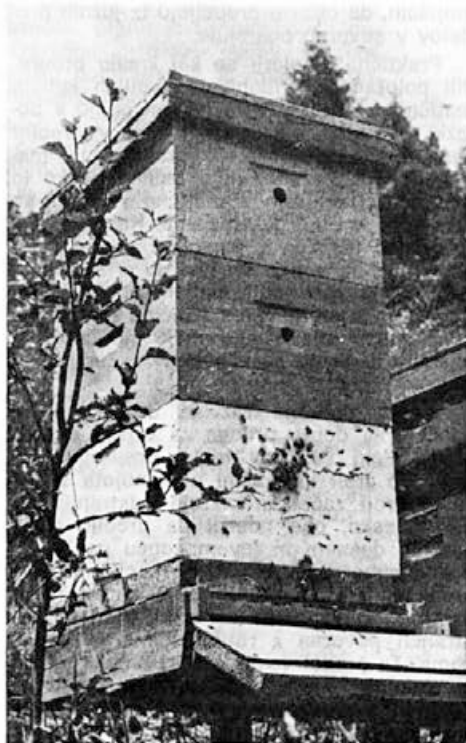


Foto: inž. Klun

dišču (slika 9). Kasneje je Root dodal panju polovično mediščno naklado in poenostavil še tisto, kar se je poenostaviti dalo. S tem je panj prilagodil potrebam ameriškega komercialnega čebelarstva (slika 5).

Osnovne značilnosti panja lahko strnemo v naslednje:

- cenena, preprosta izvedba, ki omogoča velikoserijsko, strojno izdelavo;
- ugodno bivališče čebel;
- izredna možnost kombinacij v pri-

lagajanju pašnim, podnebnim in gospodarskim razmeram.

Vsa večja čebelarstva se kmalu odločijo za ta panj, kajti v to jih prisilijo gospodarska nuja. Kaj pa naj čebelarljubitelj pričakuje od tega panja? To, da ga lahko napravi sam, če je le malo več del z osnovnim mizarским orodjem (načrte bomo podali kasneje, ko bodo sprejeti v JUS). Kmalu pa ga bo moč dobiti v razstavljeni (paketni) obliki po ugodni ceni, kot zatrjujejo tovariši iz Hrvatske. Pri tem panju odpade investicija za čebelnjak, kar je precejšen strošek, posebno za začetnike. Z dobrim poznavanjem življenja čebel, pašnih in podnebnih razmer bo lahko dodobra izkoristil pašne vire, kar bo treba posebno v sedanjih gospodarskih razmerah upoštevati. Toda povejmo vnaprej: LR panj zahteva dobro poznavanje življenja čebel ter podnebno-pašnih razmer. Kdor prepušča dogajanje v panju čebelam in naravi, naj ne razmišlja o čebelarjenju v tem panju.

LR panj je panj za intenzivno čebelarjenje. Tu se bolj kot v kateremkoli drugem panju pokaže znanje ali pa neznanje čebelarja.

## 6. Izbira mesta za stojišče

Nakladni panji so grajeni za postavitev na prostem. Zato so dosti bolj izpostavljeni vremenskim vplivom kot panji v čebelnjaku. Prav to je razlog, da moramo biti pri izbiri stojišča še posebno skrbni. Stojišče naj bo tako izbrano, da vsaj delno nadomesti čebelnjak.

### Med in sonce sta vir toplote

Sonce je izredno pomemben dejavnik v življenju čebel. Pravimo, da je sonce vir zdravja in delavnosti čebelnih družin. Posebno v jeseni in v zgodnji pomladi, ko je okolica panjev hladna, pomenijo sončni žarki, ki ogrevajo stene panja in s tem notranjost panja, izredno pomoč družinam. Zunanja pomoč pri ogrevanju panja sprosti veliko če-

bel, ki bi sicer ogrevale zalego za nabiranje nektarja ali obnožine. Prav to znatno pospeši razvoj družin. Pa tudi sicer sončno mesto vpliva na delovni dan čebel. Bolj zgodaj se začne in kasneje konča, kar se pokaže na povečanem donosu.

Tudi pozimi, ko družina miruje v zimski gruči, vpliva sonce na zdravstveno stanje družin. Sončni žarki, ki ogrevajo panj, izvabijo čebele večkrat na čistilni izlet. Zato je v panjih, ki so izpostavljeni soncu manj griže in nose-me. Prav nobene škode ni, če nekaj čebel ostane v snegu. Večinoma so to bolne in oslabele čebele, ki bi v panju okužile zdrave čebele. Zato žrela panjev pozimi obrnemo proti jugu.

Čebele se na sončnem kraju bolje razvijajo, so bolj živahne in porabijo za razvoj manj krme. Prav to pa je treba danes še posebej upoštevati, kajti krma postaja precejšen izdatek v čebelarstvu.

Najbolj sončna mesta so južna pobočja. To so tista mesta, kjer se spomladi najprej stali sneg (slika 10).



Slika 10

Foto: inž. Klun

Čeprav je sonce zelo zaželeno v pretežnem delu leta, pa lahko postane prav neprijetno, če so panji v poletnem ča-

su preveč izpostavljeni sončni pripeki. Čebele se zgručajo pred žrelom, množično ventilirajo panj, delovna vna se zmanjša, pripravljajo se na rojenje in zalega se razvija v nenaravnih okoliščinah. Toda tem težavam se lahko pomaga. Če panje postavimo v sadovnjak, je že vnaprej zagotovljeno potrebam čebelne družine: spomladi veliko sonca, poleti zasenčeni panji. Pri tem pazimo na to, da sadno drevje ne ovira čebelam izlet iz panjev in pa na to, da je senca predvsem v opoldanskem času.

Sicer pa je moč tudi z drugimi posegi zmanjšati pregrevanje panjev:

- Ob panjih zasadimo sončnico, koruzo, grmičevje ipd.
- Barvamo panje s svetlo barvo (ponekod uporabljajo belo). Kdor ima veliko časa pa malo panjev, lahko obarva dve steni panja s svetlo barvo in dve s temno. Temno stran panja obrnemo proti soncu v jeseni, svetlo pa poleti. Čebelarji trdijo, da se v takem panju poveča donos.
- Zaščitimo pokrov z materialom, ki je slab prevodnik toplote. Če pod pločevino pokrova ali pod pokrov damo ploščo stiropora, zmanjšamo pregrevanje na najmanjšo mero.
- Zamenjamo originalni vmesni pokrov iz lesonita ali deščic s pokrovom iz »Foča« plošče. S tem zmanjšamo toplotne izgube v spomladanskem in

jesenskem času, poleti pa preprečimo pregrevanje notranjosti panja.

#### Zaščita proti vetru

Čebela je »otrok sonca in brezvertrja« (15). Prav pri nakladnih panjih je vpliv vetra še posebno škodljiv. Panj, izpostavljen vetru, ima velike toplotne izgube. Razvoj družin je slabši in poraba hrane je večja. V zgodnji pomladi veliko čebel otrpne na hladnih tleh, kojih veter, obložene s koški, vrže ob steno panja, kjer zgubijo ravnotežje in padejo na tla. Čebele so namreč pri uletavanju v panj zaradi majhne hitrosti zelo labilne in jih že manjši sunek vetra vrže. Zato morajo biti panji stisnjeni skupaj ali pa razmaknjeni vsaj za pol metra, da v vmesnem prostoru čebele ob sunkih vetra ujamejo ravnotežje v zraku.

Veter, ki piha vzporedno s prednjo steno panja, še posebno močno ohlaja notranjost panja, ker »sesa« iz panja topel zrak. Medtem pa veter, ki piha v žrela sicer manj ohlaja, zato pa bolj vznemirja družine in otežkoča čebelam uletavanje v panj, ker jim piha v zadek in tako poškoduje krila.

Če zavetnega mesta ni na voljo, ga moramo pripraviti z ustrezno ograjo, ki seveda ne sme biti zrakotesna, pač pa s presledki, ker taka ograja bolj ublaži vetrovne sunke ali pa nasadimo živo mejo (slika 1).

Nadaljevanje sledi

## CELODNEVNA ŠOLA ODPIRA VEČJE MOŽNOSTI ZA DELO V ČEBELARSKIH KROŽKIH

*Posvetovanje z vodji in mentorji čebelarskih krožkov po območjih (regijah), ki so bila v jeseni pretečenega leta (o čemer bomo več poročali v prihodnji številki Slovenskega čebelarja), so pokazala, da je velika ovira za vključevanje in delo v krožkih v tem, da se velik del šolske mladine zaradi oddaljenosti od šole ne more vračati popoldne in se udeleževati dela v svobodnih dejavnostih, med katere spadajo tudi čebelarski krožki. To pa je v glavnem mladina z oddaljenejših*

kmečkih predelov, vasi in zaselkov, ki naj bi bila v prvi vrsti zainteresirana za čebelarstvo.

S celodnevni poukom, ki so ga začeli uvajati pri nas, bodo dani večji pogoji za vključevanje in delo v čebelarskih krožkih tudi oddaljenejši mladini. Svobodne šolske dejavnosti bodo s tem dobile večjo širino in čebelarski krožki bodo na ta način učinkoviteje zaživele.

Tudi nasploh so dobili šolski kolektivi v zadnjem času večji posluš za čebele in čebelarstvo, kar pričajo pisma, ki jih prejemo. Takole nam pišejo iz osnovne šole v Grosupljem:

Učenci nižjih razredov osnovne šole, bilo nas je kar 93, smo obiskali dolgoletna čebelarja tov. Jožeta Janežiča in tov. Janeza Ahlina.

Zbrali smo se pred velikim čebelnjakom sredi vrta. Učenci so opazovali čebele in pozorno sledili jasnemu in razumljivemu pripovedovanju obeh čebelarjev. Učenci so spoznali naloge čebel, trotoev in matic, orodje in delo čebelarja, pa še veliko drugih zanimivosti.

Učiteljice smo bile z razlago in demonstracijo izredno zadovoljne, saj so učenci pridobili veliko bolj jasna spoznanja, kot bi jih lahko pridobili v razredu. Prepričane smo, da bosta omenjena tovariša tudi naslednje leto nam rada pomagala pri tej specifični temi vzgoje in izobraževanja naše mladine.

O. Ž.



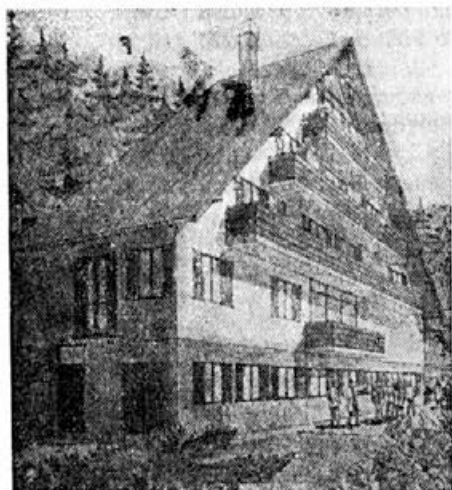
V drugih, predvsem v vzhodnih socialističnih državah, posvečajo še veliko večjo pozornost šolski mladini v pogledu čebele in čebelarstva. Kar poglejmo na sliko, ki je vzeta iz slovaškega čebelarskega glasila Včelar.

Takole pravijo: »Naša šolska mladina je v prvem mesecu svojih šolskih počitnic. Člani šolskih čebelarskih krožkov preživljajo svoj prosti čas pri čebelah in s tem poglobljajo in širijo svoja znanja. Eni delajo na svojih domovih, drugi se pa zberejo in z lupo v roki preučujejo življenje čebel...«

M. Mencej







## V SKLAD

za gradnjo ČIC so nadalje prispevali:  
Čebelarji čebelarke družine  
Maribor-mesto i. s.:

	din
Franjo Dokl	20
Franc Kocjan	20
Anton Oberžan	20
Franc Ornik	20
Jože Požauko	20
Stanko Sajko	20
Vlado Venuti	20
Franc Vrečko	20
Leopold Fras	10
Stanko Hribernik	10
Hinko Kenda	10
Srečko Pukl	10
Franc Vogrinec	10
Marjan Zorko	10
Franc Zalec	70

Uprava sklada ČIC

## SKLEP O UREDITVI IZDAJATELJSKIH RAZMERIJ ZALOŽNIŠKE IN INFORMATIVNE DEJAVNOSTI ZČDS

*Kakor smo že poročali v letošnji 1. številki Slovenskega čebelarja, je upravni odbor Zveze na svoji redni seji dne 23. novembra 1974 soglasno sprejel sklep o ustanovitvi tiskovnega sklada. S tem v zvezi je upravni odbor sprejel na isti seji Pravilnik o založniški in informativni dejavnosti ZČDS ter Poslovnik o namenu, virih in uporabi tiskovnega sklada.*

*Kot eden izmed virov tiskovnega sklada je po sklepu upravnega odbora določen prispevek v višini 1 din od vsakega gospodarskega panja. Ta vir se sme uporabljati izključno za tiskovni sklad.*

*Objavljamo Pravilnik in Poslovnik, ki urejata izdajateljsko razmerje med Zvezo in založniško dejavnostjo.*

Na podlagi Pravil Zveze čebelarških društev Slovenije in na osnovi 88. člena točke 2 Zakona o javnem obveščanju (Ur. list SRS, št. 7-30/73) je upravni odbor Zveze čebelarških društev dne 23. novembra 1974 sprejel naslednji

## PRAVILNIK

### o založniški in informativni dejavnosti Zveze čebelarških društev Slovenije

#### I. Temeljna vsebinska zasnova in druge splošne določbe

##### 1. člen

Zveza čebelarških društev Slovenije (v nadaljnjem besedilu: ZČDS) izdaja v cilju strokovnega izobraževanja in informiranja svojega članstva in čebelarjev nasploh, glasilo Slovenski čebelar in druge strokovne čebelarske publikacije.

##### 2. člen

Slovenski čebelar objavlja domača in tuja strokovna dognanja, ter služi kot posrednik izmenjave teh izkušenj in s tem dviga strokovno raven čebelarjev.

### 3. člen

Temeljno vsebinsko zasnovano založniške dejavnosti je izdelal upravni odbor ZČDS in jo dal v soglasje RK SZDL. Republiški sekretariat za informacije je na osnovi tega izdal odločbo dne ...

### 4. člen

Za večjo strokovnost čebelarjev in temeljitejše poznavanje čebelarstva, izdaja ZČDS tudi znanstvene, poljudno znanstvene in druge publikacije (monografije) domačih avtorjev ali prevode domačih in tujih publikacij, če je to potrebno za izobraževanje naših čebelarjev.

### 5. člen

Naloge glasila so naslednje:

- dajanje nasvetov in strokovnih napotkov vsem, ki delajo na področju čebelarstva,
- informiranje o stanju in uspehih, novostih in znanstvenih dosežkih doma in v tujini na področju čebelarstva,
- izmenjevanje izkušenj čebelarjev,
- dajanje navodil za zdravljenje obolenih čebel in skrb za izpolnjevanje ukrepov pri preprečevanju čebelnih bolezni,
- informiranje o sklepih in akcijah samoupravnih interesnih skupnosti in pristojnih organov na področju čebelarstva,
- objavljane gradiva in sklepov posvetovanja, seminarjev, pomembnejših sej organov zveze in društev, kongresov doma in na tujem,
- informiranje članov o delu čebelarске organizacije,
- opravlja druge informativne dejavnosti, ki kakorkoli pripomorejo k izboljšanju in napredku čebelarstva.

### 6. člen

Pri nakladi Slovenskega čebelarja je treba upoštevati število članstva, naročnikov in zamenjavo s sorodnimi domačimi in tujimi glasili.

### 7. člen

Vrsto, obliko in višino naklade publikacij iz 4. člena določa na predlog izdajateljskega sveta, uredniškega odbora ali na lastno pobudo izvršilni odbor ZČDS. Izdajanje posameznih edicij poteka po predpisih o založništvu.

### 8. člen

Za financiranje založniške dejavnosti je ustanovljen založniški sklad pri ZČDS, čigar sredstva se smejo uporabljati strogo namensko za izdajo glasila in publikacij.

Viri tega sklada so:

- sredstva, ki jih dodeljuje ZČDS kot izdajatelj v ta namen,
- dohodki ustvarjeni iz založniške dejavnosti,
- dotacije samoupravnih organizacij, ustanov in organov,
- dohodki od Prilog (biltenov), ki jih v Slovenskem čebelarju objavljajo čebelarске, poslovne in druge organizacije ter ustanove,
- prispevki čebelarjev (članov) določeni na občnih zborih,
- prostovoljni prispevki čebelarških in drugih organizacij in posameznikov,
- oglasi.

### 9. člen

Način finančnega poslovanja in kontrole nad skladom ureja poslovnik sklada, ki je sestavni del tega Pravilnika.

## II. Organi založniške in informativne dejavnosti ter njihove naloge

### 10. člen

Organi založniške dejavnosti so:

- izdajateljski svet,
- uredniški odbor.

### 11. člen

Družbeni organ izdajateljske dejavnosti je izdajateljski svet, ki šteje najmanj 10 članov in ga sestavljajo:

- 2 delegata izdajatelja (ZČDS)
- 1 delegat glasila Kmečki glas
- 1 delegat glasila Sadjar in vrtnar
- 1 delegat Zadrुžne zveze
- 1 delegat Republiške izobraževalne skupnosti
- 1 delegat podjetja Medex-export-import Ljubljana
- 3 delegati uredniškega odbora

Sestava izdajateljskega sveta je vsklajena in potrjena na RK SZDL Slovenije.

Izdajatelj zaprosi zadevne organizacije za imenovanje novih delegatov v izdajateljski svet najmanj 1 mesec pred potekom mandatne dobe članov izdajateljskega sveta.

Mandat članov izdajateljskega sveta traja 4 leta.

Sestavo izdajateljskega sveta se razglasi v Slovenskem čebelarju.

#### 12. člen

Predsednika izdajateljskega sveta izvoli svet izmed svojih članov.

Predsednik sklicuje seje na lastno pobudo, na pobudo glavnega in odgovornega urednika, na pobudo uredniškega odbora, izvršilnega odbora ZČDS in na pobudo najmanj 3 članov sveta.

Seje izdajateljskega sveta so sklepčne, če je navzočih nad polovico članov. Z glasovanjem sprejeti sklepi so veljavni, če zanje glasujeta 2/3 (dve tretjini) navzočih članov.

V kolikor pri glasovanju ni dosežena potrebna večina, takega predloga ali sklepa ni mogoče dati na dnevni red vse dotlej, dokler ga ne obravnava izvršni odbor Zveze in predloži izdajateljskemu svetu v razpravo in sklepanje.

Končno odloča na osnovi pojasnil, dokumentacije in utemeljitve za tak predlog — sklep, upravni odbor Zveze.

Izdajateljski svet vodi o svojem delu sejni zapisnik, ki ga podpišeta predsedujoči in zapisnikar.

#### 13. člen

Izdajateljski svet ima naslednje naloge:

— razpravlja in sklepa o vprašanjih uresničevanja temeljne vsebinske zasnove založniške in informativne dejavnosti,

— predlaga upravnemu odboru ZČDS v potrditev program izdajateljske in informativne dejavnosti za vsako leto,

— predlaga predračun izdatkov za izdajateljsko in informativno dejavnost in ga da upravnemu odboru v potrditev,

— predlaga upravnemu odboru ZČDS kandidate za glavnega in odgovornega urednika in člane uredniškega odbora.

#### 14. člen

Uredniški odbor šteje najmanj 7 članov, ki jih imenuje na predlog izdajateljskega sveta upravni odbor Zveze.

Glavne naloge uredniškega odbora so:

— pripravi predlog programa in predračuna za izdajateljsko in informativno dejavnost,

— skrbi za izvajanje sprejetega programa izdajateljske in informativne dejavnosti,

— z najustreznejšo vsebino in obliko glasila in drugih publikacij skrbi za čim širši krog bralcev in za čim večjo popularizacijo edicij,

— zasleduje aktualno problematiko čebelarstva in z objavljanjem rešitev in ustreznih navodil povezuje čebelarje na vseh področjih njihovega udejstvovanja,

— organizira zamenjave glasila in publikacij z drugimi enakovrstnimi revijami in publikacijami doma in v zamejstvu,

— opravlja še ostale organizacijske naloge s področja izdajateljske in informativne dejavnosti.

### III. Odgovorni in glavni urednik

#### 15. člen

Odgovornega urednika Slovenskega čebelarja imenuje upravni odbor ZČDS na predlog izdajateljskega sveta.

Odgovorni urednik je ob pogojih, ki jih določa zakon o javnem obveščanju, odgovoren za informacije, objavljene v Slovenskem čebelarju.

Za informacije v prilogah Slov. čebelarja so odgovorni za te priloge imenovani odgovorni uredniki.

#### 16. člen

Glavni in tehnični urednik, ki ju imenuje na predlog izdajateljskega sveta upravni odbor ZČDS, imata predvsem naslednje naloge:

Glavni urednik

— skrbi in odgovarja za pravilno in pravočasno izvedbo sprejetega programa izdajateljske dejavnosti,

— odgovarja za pravilno izvedbo sklepov uredniškega odbora,

— skrbi in odgovarja za vsebino in pravočasno izdajo mesečnega glasila Slovenski čebelar,

— neposredno vodi delo založniške dejavnosti, sklicuje sestanke uredniškega odbora, ter skrbi za zapisniško dokumentacijo o delu uredniškega odbora,

- zbira in ureja gradivo za objavo sporazumno s člani uredniškega odbora.
  - daje poročila občnemu zboru o delu izdajateljske in informativne dejavnosti.
- Tehnični urednik
- pripravlja gradivo za tisk, opravlja korekture in vse zadevne naloge do izida glasila.

#### 17. člen

Mandatna doba uredniškega odbora ter glavnega in odgovornega urednika je 4 leta. Mandat uredniškega odbora in glavnega ter odgovornega urednika sme upravni odbor podaljšati na predlog izdajateljskega sveta.

Najmanj 1 mesec pred potekom 4-letne mandatne dobe je izdajateljski svet dolžan predlagati upravnemu odboru ZČDS nove člane uredniškega odbora in urednikov oziroma predlagati podaljšanje njihovih mandatov.

#### 18. člen

V primeru, da odgovorni ali glavni urednik poda pismeno izjavo upravnemu odboru Zveze, da odstopa od svoje funkcije, veljajo določila delov. pogodbe.

### IV. Končne določbe

#### 19. člen

Izvršilni odbor ZČDS je dolžan najpozneje v roku 1 meseca od imenovanja članov izdajateljskega sveta in uredniškega odbora, ter odgovornega in glavnega urednika, sklicati konstitutivni sestanek teh organov.

#### 20. člen

Ta pravilnik sprejme upravni odbor Zveze in stopi v veljavo z dnem sprejema. V Ljubljani, novembra 1974

Na podlagi 9. člena Pravilnika založniške in informativne dejavnosti pri Zvezi čebelarških društev Slovenije je upravni odbor ZČDS na svoji redni seji 23. novembra 1974 sprejel

## POSLOVNIK

### o namenu, virih in uporabi tiskovnega sklada

#### I.

Tiskovni sklad pri Zvezi čebelarških društev Slovenije je ustanovljen z namenom, da se uporabljajo sredstva, namenjena čebelarskemu tisku, čim bolj smotrno in učinkovito in da se čebelarska literatura nenehno izpopolnjuje po svoji vsebini in obliki.

#### II.

##### Viri sklada

1. Prispevek Zveze čebelarških društev Slovenije za mesečnik Slovenski čebelar v višini, ki se določi vsako leto posebej.
2. Iztržki od prodanih izvodov glasila in občasnih publikacij.
3. Dotacije samoupravnih organov, ustanov in delovnih organizacij.
4. Dohodki od prilog čebelarških, poslovnih in drugih organizacij ter ustanov, ki v glasilu objavljajo svojo dejavnost.
5. Prostovoljni prispevki čebelarških in drugih organizacij ter posameznikov.
6. Prispevki čebelarjev na osnovi sklepov občnih zborov Zveze.
7. Oglasi.

#### III.

Sredstva iz tega fonda se lahko uporabljajo samo za:

- izdajanje strokovnega glasila Slovenski čebelar,
- izdajanje občasnih publikacij.

Vsakoletni program in predračun dohodkov in izdatkov predlaga izdajateljski svet, sprejme pa upravni odbor Zveze čebelarških društev Slovenije.

#### IV.

Sredstva sklada nimajo svojega posebnega bančnega računa in se vodijo na posebnem kontu pri Zvezi čebelarških društev Slovenije.

#### V.

Kontrolo nad pravilnim in s Pravilnikom o izdajateljski in informativni dejavnosti Zveze čebelarških društev Slovenije usklajenim poslovanjem, izvaja nadzorni odbor Zveze.

#### VI.

Ta poslovnik stopi v veljavo, ko ga sprejme upravni odbor Zveze čebelarških društev Slovenije.

## MAKS GREGORC



Ljubljanski čebelarji smo se 22. novembra 1974 na Zalah poslovili od našega tovariša Maksa Gregorca, ki je sodil med najstarejše ljubljanske čebelarje. Ljudje, ki so prišli od blizu in daleč, da bi spremili na zadnji poti uglednega moža, niso mogli verjeti, da je omahnil v smrt nepričakovano sredi svojega neumornega in ustvarjalnega dela. Tovariš Maks Gregorc je namreč sodil k tisti naši starejši generaciji, ki je poznala v življenju samo delo. Tega si je izbral tudi za smisel svojega življenja. Ob grobu se je od njega poslovil v imenu ljubljanske čebelarke družine tov. prof. Edi Senegačnik.

Kot mlad mož je začel čebelariti kmalu po prvi svetovni vojni. Nad 50 let je zvesto služil svojim čebelicam. Bil je med prvimi naprednimi čebelarji v Ljubljani in odbornik bivše ljubljanske čebelarke podružnice. Uslužben je bil v tedanji ljubljanski jetnišnici, kjer se je srečal s svojim šefom ravnateljem Arkom, ki je bil tudi navdušen čebelar in izredno podjeten mož. Kmalu so začeli v jetnišnici pod Gregorčevim vodstvom izdelovati prve sodobne panje in čebelarke potrebščine. Te so se razširile po vsej Sloveniji in bivše Slovensko čebelarstvo je s svojo takratno trgovino prav zaradi kvalitetnih izdelkov, ki so prihajali iz jetnišnice, zaslovelo po vsej državi.

Tovariš Gregorc je ves svoj prosti čas preživel pri čebelah. Nad 50 let jim je vzorno stregel, svoje čebelarstvo pa tudi povečal in kot napreden čebelar tudi prevažal širom po naši ožji in širši domovini. Njegovo ime je med tedanjimi ljubljanskimi čebelarji res nekaj veljalo. Mož je bil zvest član naše čebelarke organizacije tudi takrat, ko so se zamajali njeni temelji. Bil je med prvimi, ki so pomagali pri Medexu polagati temelje za njegov bodoči razvoj. Tu je pridno delal ter se žrtvoval, tu je preživel večji del svojega prostega časa.

Kot tih in delaven mentor mu je stal ob strani vse do zadnjih dni. Ni poznal počitka, tudi po svoji upokojitvi ne.

Če uživa danes podjetje Medex ugled in spoštovanje doma in po svetu, je k temu pripomogel prav gotovo tudi naš Maks. To pa je tudi njegova največja zasluga. Kdor je že videl moderne Medexove prostore na Linhartovi cesti in njegova skladišča, delavnice in laboratorije, ne bi verjel, da je vse to zraslo iz nekdanje neznatne čebelarke trgovine, ki je imela svojo prodajalno v majhni sobi bivše Jugoslovanske knjigarne. Res, vse to so storili naši pridni, delovni in podjetni čebelarji, kakršen je bil tovariš Maks Gregorc.

Če naj človeka in njegovo življenje vrednotimo po opravljenem delu, potem lahko rečemo, da je Maks Gregorc mnogo storil za naše slovensko čebelarstvo. Prav tako je vzorno skrbel za svojo družino. Otroke je vzgojil v zavedne in ugledne državljane.

Ohranili ga bomo v najlepšem spominu kot poštenega, delovnega in zasluznega moža. Ob njegovi težki izgubi pa nas tolaži zavest, da njegove čebele ne bodo šle za njim, pač pa jim bo prav tako zvesto stregel njegov sin Maks.

Čebelarke družina Ljubljana

## KAREL RUHITELJ

V mesecu juniju, ko so naše čebelice v največjem razmahu, nas je za vedno zapustil naš dobi predsednik čebelarke družine Zg. Ščavnica Karel Ruhitelj, roj. 2. 11. 1929 v Kremberku. Bil je skrben in delaven kot čebelica, zato si je zgradil tudi zelo lep dom. Kruta smrt mu ni dovolila, da bi užival tisto, kar si je pošteno in težko priboril. Čebelarke družina je z njim izgubila človeka, ki ga bo dolgo pogrešala. Pogrešajo ga vsi, ki so ga poznali, predvsem pa njegova družina, katero je neizmerno ljubil. Naj ti bo lahka slovenska zemlja, ki si jo tako ljubil.

Čebelarke družina  
Zg. Ščavnica



# V VSAKO JED NAJBOLJŠE OD MESA: *Knorr*<sup>®</sup> KOCKO



**KOCKA KNORR — najboljši dodatek milijonov gospodinj po vsem svetu!**

Recepte za uporabo Knorr kocke dobite v vaši trgovini.

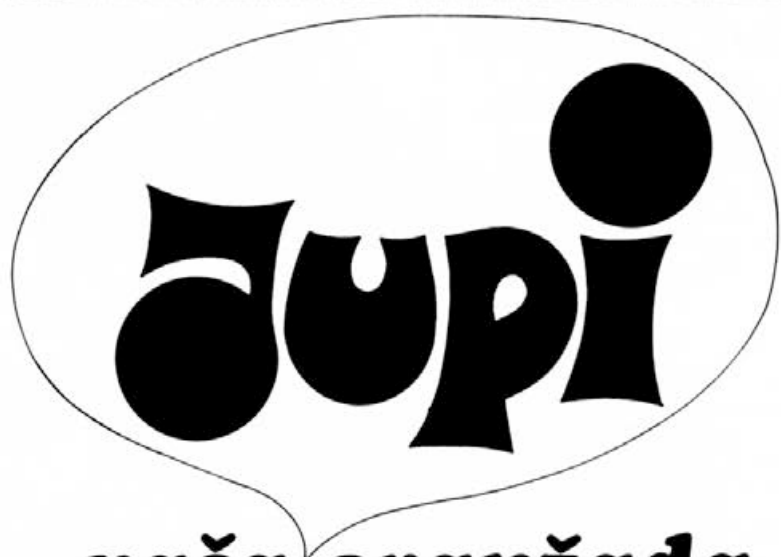
Knorr goveja ali kokošja kocka v instant kvaliteti izboljša vsako jed in ji da okus po mesu.

Svoji domači jedi dodajte Knorr kocko, Kolinski pa pošljite vaš recept o uporabi Knorr kocke na naslov

»Knorr — juha in pol« 61111 Ljubljana, p. p. 8

Najboljše recepte bomo odkupili!





***vaša oranžada***