



## STATISTIČNE INFORMACIJE RAPID REPORTS

23. MAREC 2006  
23 MARCH 2006

št./No 65

### 7 TRG DELA LABOUR MARKET

št./No 9

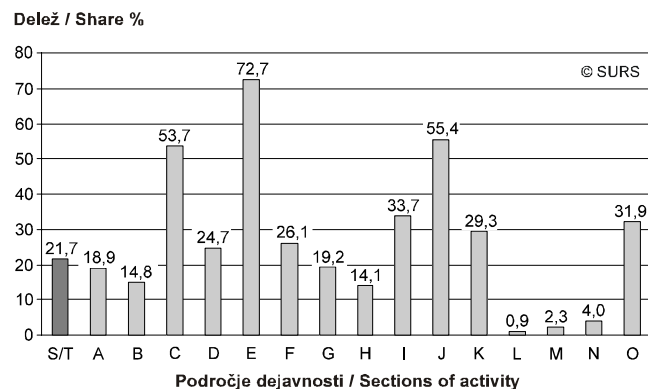
#### PLAČE IN POKOJNINE, SLOVENIJA, NOVEMBER 2005

WAGES AND PENSIONS, SLOVENIA, NOVEMBER 2005

- ▶ Povprečna mesečna bruto plača za november 2005 je znašala 313 965 SIT. Glede na predhodni mesec se je nominalno zvišala za 12,3 %, realno pa za 6,9 %. Povprečna mesečna neto plača je znašala 196 071 SIT.
- ▶ Povprečna mesečna bruto 13. plača na zaposleno osebo je novembra 2005 znašala 26 505 SIT.
- ▶ Novembra 2005 je bila mesečna rast povprečnih plač največja v dejavnosti zavarovalništvo brez socialnega, skladi – 64,0-odstotna.
- ▶ Povprečna bruto pokojnina je novembra 2005 znašala 115 496 SIT. Njena nominalna mesečna vrednost se je glede na oktobrsko povečala za 3,3 %, realna pa za 3,8 %.
- ▶ In November 2005 average monthly gross earnings amounted to SIT 313,965, which is nominally by 12.3% and in real terms by 6.9% more than for the previous month. Average monthly net earnings for November 2005 amounted to SIT 196,071.
- ▶ In November 2005 average monthly gross 13<sup>th</sup> month payments per person in paid employment amounted to SIT 26,505.
- ▶ The greatest growth of average monthly gross earnings in November 2005 was registered in insurance, pension, not comp. soc. sec., i.e. 64.0%.
- ▶ In November 2005 the average gross pension was SIT 115,496. In comparison with the previous month, it increased in nominal terms by 3.3% while in real terms it increased by 3.8%.

Slika 1: Delež zaposlenih oseb z zaostalimi izplačili po dejavnostih, Slovenija, november 2005

Chart 1: Share of persons in paid employment with overdue payments by activities, Slovenia, November 2005



S/T	Skupaj	Total
A	Kmetijstvo, lov, gozdarstvo	Agriculture, Hunting and Forestry
B	Ribištvo	Fishing
C	Rudarstvo	Mining and Quarrying
D	Predelovalne dejavnosti	Manufacturing
E	Oskrba z elektriko, plinom, vodo	Electricity, Gas and Water Supply
F	Gradbeništvo	Construction
G	Trgovina; popravila motornih vozil	Wholesale, Retail; Certain Repair
H	Gostinstvo	Hotels and Restaurants
I	Promet, skladiščenje, zveze	Transport, Storage and Communication
J	Finančno posredništvo	Financial Intermediation
K	Nepremičnine, najem, poslovne storitve	Real Estate, Renting & Business Activities
L	Javna uprava, obramba, soc. zavarovanje	Public Administ. & Defence; Comp. Soc. Sec.
M	Izobraževanje	Education
N	Zdravstvo, socialno varstvo	Health and Social Work
O	Druge javne, skupne in osebne storitve	Other Social and Personal Services

#### Povprečna mesečna plača v Sloveniji, november 2005

Average monthly earnings in Slovenia, November 2005

	SIT	Indeksi / Indices		
		XI 05 X 05	XI 05 XI 04	
Povprečna plača zaposlene osebe				Average earnings per person in paid employment
na mesec:				per month:
bruto	313 965	112,3	109,1	gross
neto	196 071	110,5	109,5	net
na uro:				per hour:
bruto	1 836	109,5	109,9	gross
neto	1 146	107,6	110,3	net
Realna plača				Real earnings
na mesec:				per month:
bruto		112,9	106,9	gross
neto		111,1	107,2	net
na uro:				per hour:
bruto		110,1	107,6	gross
neto		108,1	108,0	net

**1. POVPREČNE MESEČNE PLAČE PRI PRAVNIH OSEBAH, SLOVENIJA, NOVEMBER 2005**  
AVERAGE MONTHLY EARNINGS BY LEGAL PERSONS, SLOVENIA, NOVEMBER 2005

**1.1 Povprečne mesečne bruto plače po dejavnostih, Slovenija, november 2005**  
Average monthly gross earnings by activities, Slovenia, November 2005

Dejavnosti	SIT	Indeksi / Indices			Activities
	XI 05	XI 05 X 05	XI 05 XI 04	XI 05 Ø 2000	
<b>Skupaj</b>	<b>313965</b>	<b>112,3</b>	<b>109,1</b>	<b>163,8</b>	<b>Total</b>
A Kmetijstvo, lov, gozdarstvo	264305	117,3	112,8	154,0	A Agriculture, hunting and forestry
B Ribištvo	230539	101,5	111,7	138,8	B Fishing
C Rudarstvo	429683	125,3	115,6	196,5	C Mining and quarrying
CA Pri. energetske surovine	467346	128,1	116,9	208,2	CA Mining & quarrying of energy materials
CB Pri. rud in kamnin razen energetskih	310988	113,5	111,6	163,9	CB Mining & quarrying, not energy materials
D Predelovalne dejavnosti	277158	114,9	109,2	171,8	D Manufacturing
DA Pro. hrane, pijač, tobaknih izd.	248405	103,7	98,0	139,1	DA Mfr. of food; beverages and tobacco
DB Pro. tekstilij; tekstilnih, krznenih izd.	184625	109,1	98,3	157,8	DB Mfr. of textiles and textile products
DC Pro. usnja, usnjenih izd.	190692	105,7	107,9	154,3	DC Mfr. of leather and leather products
DD Obdelava in predelava lesa	204636	104,9	106,3	152,3	DD Manufacture of wood and wood products
DE Pro. vlaknin, papirja; založništvo, tiskarstvo	318743	112,1	105,7	159,4	DE Mfr. of paper; publishing and printing
DF Pro. koksa, naftnih deriv., jedrskega goriva	309777	99,0	109,0	170,8	DF Mfr. of coke, petroleum prods.&nuc. fuel
DG Pro. kemikalij, kemičnih izd., umetnih vl.	559404	149,9	116,3	224,7	DG Mfr. of chemicals, prod.&man-made fibres
DH Pro. izd. iz gume in plastičnih mas	255746	107,3	109,4	157,1	DH Mfr. of rubber and plastic products
DI Pro. dr. nekovinskih mineralnih izd.	285858	120,6	117,0	175,5	DI Mfr. of other non-metal.mineral products
DJ Pro. kovin in kovinskih izd.	271969	110,1	105,7	166,9	DJ Mfr. of basic metals & fabricated products
DK Pro. strojev in naprav	284064	115,0	112,2	180,3	DK Mfr. of machinery and equipment nec.
DL Pro. električne, optične opreme	287836	117,6	116,0	174,9	DL Mfr. of electrical and optical equipment
DM Pro. vozil in plovil	275223	111,0	108,3	160,3	DM Manufacture of transport equipment
DN Pro. pohištva, dr. pred. dej., reciklaža	218873	108,3	105,5	159,5	DN Manufacturing nec.
E Oskrba z elektriko, plinom, vodo	543751	153,1	144,7	248,0	E Electricity, gas and water supply
F Gradbeništvo	245273	108,0	105,2	153,7	F Construction
G Trgovina; popravila mot. vozil	274812	111,7	107,4	158,7	G Wholesale, retail; certain repair
H Gostinstvo	218077	105,6	106,4	144,9	H Hotels and restaurants
I Promet, skladiščenje, zveze	333740	110,0	111,9	160,1	I Transport, storage and communication
J Finančno posredništvo	589766	149,9	121,7	211,3	J Financial intermediation
K Nepremičnine, najem, poslovne stor.	332240	113,4	107,0	159,9	K Real estate,renting& business activities
L Javna uprava, obramba, socialno zavarov.	341618	100,8	102,2	139,6	L Public administ.& Defence; comp.sec.sec.
M Izobraževanje	355151	101,9	104,8	161,0	M Education
N Zdravstvo, socialno varstvo	332207	103,6	104,1	147,9	N Health and social work
O Dr. javne, skupne in osebne stor.	373778	114,5	113,5	152,2	O Other social and personal services

Opomba: Podrobnejši podatki po dejavnostih so na voljo na internetu, [www.stat.si](http://www.stat.si), v podatkovni bazi SI-STAT, Demografsko in socialno področje, Trg dela.  
Note: More data on activities are available on Internet [www.stat.si](http://www.stat.si), SI-STAT database, Demography and social statistics, Labour force.



**1.2 Povprečne mesečne neto plače po dejavnostih, Slovenija, november 2005**  
Average monthly net earnings by activities, Slovenia, November 2005

Dejavnosti	SIT	Indeksi / Indices			Activities
	XI 05	$\frac{XI\ 05}{X\ 05}$	$\frac{XI\ 05}{XI\ 04}$	$\frac{XI\ 05}{\emptyset\ 2000}$	
<b>Skupaj</b>	<b>196071</b>	<b>110,5</b>	<b>109,5</b>	<b>162,5</b>	<b>Total</b>
A Kmetijstvo, lov, gozdarstvo	171753	115,0	113,0	154,4	A Agriculture, hunting and forestry
B Ribištvo	150442	100,9	113,6	139,9	B Fishing
C Rudarstvo	268711	122,6	115,2	189,3	C Mining and quarrying
CA Pri. energetskih surovin	292248	125,4	116,4	200,1	CA Mining & quarrying of energy materials
CB Pri. rud in kamnin razen energetskih	194535	111,0	111,6	160,3	CB Mining & quarrying, not energy materials
D Predelovalne dejavnosti	176754	112,0	109,6	169,9	D Manufacturing
DA Pro. hrane, pijač, tobačnih izd.	161956	103,2	100,8	142,7	DA Mfr. of food; beverages and tobacco
DB Pro. tekstilij; tekstilnih, krznenih izd.	125366	107,7	101,2	159,2	DB Mfr. of textiles and textile products
DC Pro. usnja, usnjenih izd.	127088	103,3	109,0	153,7	DC Mfr. of leather and leather products
DD Obdelava in predelava lesa	137009	104,5	107,8	155,1	DD Manufacture of wood and wood products
DE Pro. vlaknin, papirja; založništvo, tiskarstvo	195565	109,2	105,4	158,4	DE Mfr. of paper; publishing and printing
DF Pro. koka, naftnih deriv., jedrskega goriva	195426	99,0	110,3	166,1	DF Mfr. of coke, petroleum prods.&nuc. fuel
DG Pro. kemikalij, kemičnih izd., umetnih vl.	323350	142,2	115,8	214,1	DG Mfr. of chemicals, prod.&man-made fibres
DH Pro. izd. iz gume in plastičnih mas	166270	105,4	109,7	157,4	DH Mfr. of rubber and plastic products
DI Pro. dr. nekovinskih mineralnih izd.	183531	118,6	117,6	174,7	DI Mfr. of other non-metal.mineral products
DJ Pro. kovin in kovinskih izd.	175238	106,1	106,3	165,1	DJ Mfr. of basic metals & fabricated products
DK Pro. strojev in naprav	183172	113,2	112,6	177,4	DK Mfr. of machinery and equipment nec.
DL Pro. električne, optične opreme	182517	114,7	115,0	172,8	DL Mfr. of electrical and optical equipment
DM Pro. vozil in plovil	178021	109,5	108,8	159,7	DM Manufacture of transport equipment
DN Pro. pohištva, dr. pred. dej., reciklaža	144322	107,2	106,9	160,1	DN Manufacturing nec.
E Oskrba z elektriko, plinom, vodo	323915	145,7	142,0	235,5	E Electricity, gas and water supply
F Gradbeništvo	156891	106,8	105,0	151,6	F Construction
G Trgovina; popravila mot. vozil	172919	109,8	107,9	157,6	G Wholesale, retail; certain repair
H Gostinstvo	143066	104,5	108,0	146,3	H Hotels and restaurants
I Promet, skladiščenje, zveze	210750	111,3	113,2	159,8	I Transport, storage and communication
J Finančno posredništvo	341343	144,8	119,3	205,9	J Financial intermediation
K Nepremičnine, najem, poslovne stor.	201036	111,1	108,2	158,6	K Real estate,renting& business activities
L Javna uprava, obramba, socialno zavarov.	212417	100,6	103,0	141,2	L Public administ.& Defence; comp.soc.sec.
M Izobraževanje	220959	101,5	105,9	159,9	M Education
N Zdravstvo, socialno varstvo	207277	102,9	105,4	150,0	N Health and social work
O Dr. javne, skupne in osebne stor.	228844	113,5	114,3	154,5	O Other social and personal services

Opomba: Podrobnejši podatki po dejavnostih so na voljo na internetu, [www.stat.si](http://www.stat.si), v podatkovni bazi SI-STAT, Demografsko in socialno področje, Trg dela.  
Note: More data on activities are available on Internet [www.stat.si](http://www.stat.si), SI-STAT database, Demography and social statistics, Labour force.

### 1.3 Struktura povprečnih mesečnih bruto plač po dejavnostih, Slovenija, november 2005

Structure of average monthly gross earnings by activities, Slovenia, November 2005

Dejavnosti	SIT				Delež (plača = 100 %) Share (earnings = 100%) %			Activities
	plače skupaj earnings total	plače brez zaostalih izplačil earnings without overdue pay- ments	zaostala izplačila overdue pay- ments	nadure overtime work	plače brez zaostalih izplačil earnings without overdue pay- ments	zaostala izplačila overdue pay- ments	nadure overtime work	
<b>Skupaj</b>	<b>313965</b>	<b>284632</b>	<b>29333</b>	<b>4961</b>	<b>90,7</b>	<b>9,3</b>	<b>1,6</b>	<b>Total</b>
A Kmetijstvo, lov, gozdarstvo	264305	239348	24957	964	90,6	9,4	0,4	A Agriculture, hunting and forestry
B Ribišтво	230539	213238	17301	1698	92,5	7,5	0,7	B Fishing
C Rudarstvo	429683	383875	45808	5359	89,3	10,7	1,2	C Mining and quarrying
CA Pri. energetskih surovin	467346	412524	54822	4617	88,3	11,7	1,0	CA Mining & quarrying of energy materials
CB Pri. rud in kamnin razen energetskih	310988	293587	17401	7698	94,4	5,6	2,5	CB Mining & quarrying, not energy materials
D Predelovalne dejavnosti	277158	246349	30809	5664	88,9	11,1	2,0	D Manufacturing
DA Pro. hrane, pijač, tobaka in izd.	248405	242606	5799	3018	97,7	2,3	1,2	DA Mfr. of food; beverages and tobacco
DB Pro. tekstilij; tekstilnih, krznenih izd.	184625	176774	7851	1969	95,7	4,3	1,1	DB Mfr. of textiles and textile products
DC Pro. usnja, usnjenih izd.	190692	187037	3654	3048	98,1	1,9	1,6	DC Mfr. of leather and leather products
DD Obdelava in predelava lesa	204636	201370	3266	4464	98,4	1,6	2,2	DD Manufacture of wood and wood products
DE Pro. vlaknin, papirja; založništvo, tiskarstvo	318743	283682	35061	5287	89,0	11,0	1,7	DE Mfr. of paper; publishing and printing
DF Pro. koksa, naftnih deriv., jedrskega goriva	309777	309777	-	-	100,0	-	-	DF Mfr. of coke, petroleum prods.&nuc. fuel
DG Pro. kemikalij, kemičnih izd., umetnih vl.	559404	386143	173261	5582	69,0	31,0	1,0	DG Mfr. of chemicals, prod.&man-made fibres
DH Pro. izd. iz gume in plastičnih mas	255746	246212	9534	7065	96,3	3,7	2,8	DH Mfr. of rubber and plastic products
DI Pro. dr. nekovinskih mineralnih izd.	285858	242030	43828	4521	84,7	15,3	1,6	DI Mfr. of other non-metal.mineral products
DJ Pro. kovin in kovinskih izd.	271969	251123	20846	5810	92,3	7,7	2,1	DJ Mfr. of basic metals & fabricated products
DK Pro. strojev in naprav	284064	255068	28996	9967	89,8	10,2	3,5	DK Mfr. of machinery and equipment nec.
DL Pro. električne, optične opreme	287836	250464	37372	6401	87,0	13,0	2,2	DL Mfr. of electrical and optical equipment
DM Pro. vozil in plovil	275223	248159	27064	6262	90,2	9,8	2,3	DM Manufacture of transport equipment
DN Pro. pohištva, dr. pred. dej., reciklaža	218873	202278	16595	5547	92,4	7,6	2,5	DN Manufacturing nec.
E Oskrba z elektriko, plinom, vodo	543751	357941	185810	6742	65,8	34,2	1,2	E Electricity, gas and water supply
F Gradbeništvo	245273	225030	20242	6875	91,7	8,3	2,8	F Construction
G Trgovina; popravila mot. vozil	274812	252535	22277	2751	91,9	8,1	1,0	G Wholesale, retail; certain repair
H Gostinstvo	218077	203262	14814	1396	93,2	6,8	0,6	H Hotels and restaurants
I Promet, skladiščenje, zveze	333740	296022	37718	3078	88,7	11,3	0,9	I Transport, storage and communication
J Finančno posredništvo	589766	436309	153456	1980	74,0	26,0	0,3	J Financial intermediation
K Nepremičnine, najem, poslovne stor.	332240	298075	34165	2930	89,7	10,3	0,9	K Real estate,renting& business activities
L Javna uprava, obramba, socialno zavarov.	341618	341579	40	4166	100,0	-	1,2	L Public administ.& Defence; comp.soc.sec.
M Izobraževanje	355151	353982	1169	3613	99,7	0,3	1,0	M Education
N Zdravstvo, socialno varstvo	332207	329430	2776	15253	99,2	0,8	4,6	N Health and social work
O Dr. javne, skupne in osebne stor.	373778	327163	46614	2243	87,5	12,5	0,6	O Other social and personal services

Opomba: Podrobnejši podatki po dejavnostih so na voljo na internetu, [www.stat.si](http://www.stat.si), v podatkovni bazi SI-STAT, Demografsko in socialno področje, Trg dela.  
Note: More data on activities are available on Internet [www.stat.si](http://www.stat.si), SI-STAT database, Demography and social statistics, Labour force.



**1.4 Indeksi realnih povprečnih mesečnih bruto plač po dejavnostih, Slovenija, november 2005**  
Indices of real average monthly gross earnings by activities, Slovenia, November 2005

Dejavnost	Indeksi / Indices			Activities
	XI 05 X 05	XI 05 XI 04	XI 05 Ø 2000	
<b>Skupaj</b>	<b>112,9</b>	<b>106,9</b>	<b>124,4</b>	<b>Total</b>
A Kmetijstvo, lov, gozdarstvo	117,9	110,5	117,0	A Agriculture, hunting and forestry
B Ribišтво	102,0	109,4	105,4	B Fishing
C Rudarstvo	125,9	113,2	149,2	C Mining and quarrying
CA Pri. energetske surovine	128,7	114,5	158,1	CA Mining & quarrying of energy materials
CB Pri. rud in kamnin razen energetske	114,1	109,3	124,5	CB Mining & quarrying, not energy materials
D Predelovalne dejavnosti	115,5	107,0	130,5	D Manufacturing
DA Pro. hrane, pijač, tobačnih izd.	104,2	96,0	105,7	DA Mfr. of food; beverages and tobacco
DB Pro. tekstilij; tekstilnih, krznenih izd.	109,6	96,3	119,9	DB Mfr. of textiles and textile products
DC Pro. usnja, usnjenih izd.	106,2	105,7	117,2	DC Mfr. of leather and leather products
DD Obdelava in predelava lesa	105,4	104,1	115,7	DD Manufacture of wood and wood products
DE Pro. vlaknin, papirja; založništvo, tiskarstvo	112,7	103,5	121,1	DE Mfr. of paper; publishing and printing
DF Pro. koksa, naftnih deriv., jedrskega goriva	99,5	106,8	129,7	DF Mfr. of coke, petroleum prods.&nuc. fuel
DG Pro. kemikalij, kemičnih izd., umetnih vl.	150,7	113,9	170,7	DG Mfr. of chemicals, prod.&man-made fibres
DH Pro. izd. iz gume in plastičnih mas	107,8	107,1	119,3	DH Mfr. of rubber and plastic products
DI Pro. dr. nekovinskih mineralnih izd.	121,2	114,6	133,3	DI Mfr. of other non-metal.mineral products
DJ Pro. kovin in kovinskih izd.	110,7	103,5	126,8	DJ Mfr. of basic metals & fabricated products
DK Pro. strojev in naprav	115,6	109,9	136,9	DK Mfr. of machinery and equipment nec.
DL Pro. električne, optične opreme	118,2	113,6	132,8	DL Mfr. of electrical and optical equipment
DM Pro. vozil in plovil	111,6	106,1	121,8	DM Manufacture of transport equipment
DN Pro. pohištva, dr. pred. dej., reciklaža	108,8	103,3	121,2	DN Manufacturing nec.
E Oskrba z elektriko, plinom, vodo	153,9	141,7	188,4	E Electricity, gas and water supply
F Gradbeništvo	108,5	103,0	116,8	F Construction
G Trgovina; popravila mot. vozil	112,3	105,2	120,6	G Wholesale, retail; certain repair
H Gostinstvo	106,1	104,2	110,0	H Hotels and restaurants
I Promet, skladiščenje, zveze	110,6	109,6	121,6	I Transport, storage and communication
J Finančno posredništvo	150,7	119,2	160,5	J Financial intermediation
K Nepremičnine, najem, poslovne stor.	114,0	104,8	121,4	K Real estate,renting& business activities
L Javna uprava, obramba, socialno zavarov.	101,3	100,1	106,1	L Public administ.& Defence; comp.soc.sec.
M Izobraževanje	102,4	102,6	122,3	M Education
N Zdravstvo, socialno varstvo	104,1	102,0	112,4	N Health and social work
O Dr. javne, skupne in osebne stor.	115,1	111,2	115,6	O Other social and personal services

Opomba: Podrobnejši podatki po dejavnostih so na voljo na internetu, [www.stat.si](http://www.stat.si), v podatkovni bazi SI-STAT, Demografsko in socialno področje, Trg dela.  
Note: More data on activities are available on Internet [www.stat.si](http://www.stat.si), SI-STAT database, Demography and social statistics, Labour force.

### 1.5 Povprečne mesečne bruto in neto plače po statističnih regijah, Slovenija, november 2005

Average monthly gross and net earnings by statistical regions, Slovenia, November 2005

Statistične regije Statistical regions	Bruto / Gross			Neto / Net		
	SIT		indeksi / indices	SIT		indeksi / indices
	XI 05	$\frac{XI\ 05}{X\ 05}$	$\frac{XI\ 05}{XI\ 04}$	XI 05	$\frac{XI\ 05}{X\ 05}$	$\frac{XI\ 05}{XI\ 04}$
<b>Slovenija / Slovenia</b>	<b>313965</b>	<b>112,3</b>	<b>109,1</b>	<b>196071</b>	<b>110,5</b>	<b>109,5</b>
Pomurska	255574	109,5	106,6	166936	108,5	108,8
Podravska	291215	111,5	107,9	183719	109,2	108,1
Koroška	278022	113,1	107,6	178610	111,4	108,3
Savinjska	280745	109,2	107,8	179724	108,0	109,1
Zasavska	293844	109,9	110,6	187452	109,4	112,2
Spodnjeposavska	280915	112,1	107,8	180735	110,9	108,9
Jugovzhodna Slovenija	306030	116,8	110,3	194573	114,8	111,4
Osrednjeslovenska	356454	113,3	108,6	216347	111,6	108,5
Gorenjska	301823	109,3	110,9	191187	106,7	111,3
Notranjsko-kraška	263174	108,1	106,8	170680	107,0	108,2
Goriška	320026	117,5	114,2	201357	115,0	114,2
Obalno-kraška	308269	111,7	107,9	192655	109,8	108,6

Opomba: Podrobnejši podatki po dejavnostih so na voljo na internetu, [www.stat.si](http://www.stat.si), v podatkovni bazi SI-STAT, Demografsko in socialno področje, Trg dela.  
Note: More data on activities are available on Internet [www.stat.si](http://www.stat.si), SI-STAT database, Demography and social statistics, Labour force.

### 1.6 Povprečne mesečne bruto in neto plače pri javnih in zasebnih pravnih osebah, Slovenija, november 2005

Average monthly gross and net earnings by public and private legal persons, Slovenia, November 2005

Pravne osebe Legal persons	Bruto / Gross			Neto / Net			
	SIT		indeksi / indices	SIT		indeksi / indices	
	XI 05	I-XI 05	$\frac{XI\ 05}{X\ 05}$	XI 05	I-XI 05	$\frac{XI\ 05}{X\ 05}$	
<b>Slovenija</b>	<b>313965</b>	<b>276073</b>	<b>112,3</b>	<b>196071</b>	<b>175594</b>	<b>110,5</b>	<b>Slovenija</b>
Javne	364076	324576	110,3	226006	204256	109,2	Public
Zasebne	286021	248667	113,8	179378	159400	111,4	Private

### 1.7 Povprečne mesečne bruto in neto plače po institucionalnih sektorjih, Slovenija, november 2005

Average monthly gross and net earnings by institutional sectors, Slovenia, November 2005

Institucionalni sektorji Institutional sectors	Bruto / Gross			Neto / Net			
	SIT		indeksi / indices	SIT		indeksi / indices	
	XI 05	I-XI 05	$\frac{XI\ 05}{X\ 05}$	XI 05	I-XI 05	$\frac{XI\ 05}{X\ 05}$	
<b>Slovenija</b>	<b>313965</b>	<b>276073</b>	<b>112,3</b>	<b>196071</b>	<b>175594</b>	<b>110,5</b>	<b>Slovenija</b>
Nefinančne družbe	291526	252026	114,1	183499	162050	111,9	Nonfinancial companies
Finančne družbe	593009	413933	149,9	342920	245845	144,9	Financial companies
Država	350971	338394	101,7	218250	211827	101,4	State
Ostalo	312194	289427	105,6	192276	180127	105,6	Other

**2. INDEKSI POVPREČNIH MESEČNIH BRUTO PLAČ, SLOVENIJA, NOVEMBER 2005**  
INDICES OF AVERAGE MONTHLY GROSS EARNINGS, SLOVENIA, NOVEMBER 2005

**2.1 Indeksi povprečnih mesečnih bruto plač zaposlenih oseb, ki so prejele plačo, Slovenija, november 2005<sup>1)</sup>**  
Indices of average monthly gross earnings of persons in paid employment who received earnings, Slovenia, November 2005<sup>1)</sup>

	Indeksi / Indices			
	$\frac{XI\ 05}{X\ 05}$	$\frac{XI\ 05}{XI\ 04}$	$\frac{I-XI\ 05}{I-XI\ 04}$	
<b>Slovenija</b>	<b>112,3</b>	<b>109,4</b>	<b>105,5</b>	<b>Slovenia</b>

1) Med zaposlene osebe, ki so prejele plačo, štejemo osebe, zaposlene pri pravnih in fizičnih osebah.  
Persons in paid employment include persons in paid employment by legal persons and natural persons.

Opomba: Podrobnejši podatki po dejavnostih so na voljo na internetu, [www.stat.si](http://www.stat.si), v podatkovni bazi SI-STAT, Demografsko in socialno področje, Trg dela.  
Note: More data on activities are available on Internet [www.stat.si](http://www.stat.si), SI-STAT database, Demography and social statistics, Labour force.

**3. POVPREČNE MESEČNE BRUTO 13. PLAČE PRI PRAVNIH OSEBAH, SLOVENIJA, NOVEMBER 2005**  
AVERAGE MONTHLY GROSS 13<sup>TH</sup> MONTH PAYMENTS BY LEGAL PERSONS, SLOVENIA, NOVEMBER 2005

**3.1 Povprečne mesečne bruto 13. plače po dejavnostih, Slovenija, november 2005**  
Average monthly gross 13<sup>th</sup> month payments by activities, Slovenia, November 2005

Dejavnosti	13. plače <sup>1)</sup>	Zaposlene osebe, ki so prejele 13. plačo	Activities
	13 <sup>th</sup> month payments <sup>1)</sup>	Persons in paid employment, who received 13 <sup>th</sup> month payments	
	SIT	delež / share (%)	
<b>Skupaj</b>	<b>26505</b>	<b>15,9</b>	<b>Total</b>
A Kmetijstvo, lov, gozdarstvo	22808	15,5	A Agriculture, hunting and forestry
B Ribištvo	1702	4,0	B Fishing
C Rudarstvo	45723	53,5	C Mining and quarrying
CA Pri. energetskih surovin	54822	67,0	CA Mining & quarrying of energy materials
CB Pri. rud in kamnin razen energetskih	17048	10,9	CB Mining & quarrying, not energy materials
D Predelovalne dejavnosti	28928	21,2	D Manufacturing
DA Pro. hrane, pijač, tobaknih izd.	5029	5,0	DA Mfr. of food; beverages and tobacco
DB Pro. tekstilij; tekstilnih, krznenih izd.	6953	8,6	DB Mfr. of textiles and textile products
DC Pro. usnja, usnjenih izd.	3385	7,0	DC Mfr. of leather and leather products
DD Obdelava in predelava lesa	2402	1,3	DD Manufacture of wood and wood products
DE Pro. vlaknin, papirja; založništvo, tiskarstvo	32554	25,6	DE Mfr. of paper; publishing and printing
DF Pro. koks, naftnih deriv., jedrskega goriva	-	-	DF Mfr. of coke, petroleum prods.&nuc. fuel
DG Pro. kemikalij, kemičnih izd., umetnih vl.	173078	55,6	DG Mfr. of chemicals, prod.&man-made fibres
DH Pro. izd. iz gume in plastičnih mas	8491	15,8	DH Mfr. of rubber and plastic products
DI Pro. dr. nekovinskih mineralnih izd.	41059	24,1	DI Mfr. of other non-metal.mineral products
DJ Pro. kovin in kovinskih izd.	18999	18,0	DJ Mfr. of basic metals & fabricated products
DK Pro. strojev in naprav	27243	46,1	DK Mfr. of machinery and equipment nec.
DL Pro. električne, optične opreme	32647	21,0	DL Mfr. of electrical and optical equipment
DM Pro. vozil in plovil	24756	16,6	DM Manufacture of transport equipment
DN Pro. pohištva, dr. pred. dej., reciklaža	15500	9,9	DN Manufacturing nec.
E Oskrba z elektriko, plinom, vodo	184604	72,0	E Electricity, gas and water supply
F Gradbeništvo	12274	9,0	F Construction
G Trgovina; popravila mot. vozil	18770	10,9	G Wholesale, retail; certain repair
H Gostinstvo	12236	6,4	H Hotels and restaurants
I Promet, skladiščenje, zveze	31359	28,3	I Transport, storage and communication
J Finančno posredništvo	152196	54,2	J Financial intermediation
K Nepremičnine, najem, poslovne stor.	29946	16,1	K Real estate,renting& business activities
L Javna uprava, obramba, socialno zavarov.	-	-	L Public administ.& Defence; comp.soc.sec.
M Izobraževanje	-	-	M Education
N Zdravstvo, socialno varstvo	-	-	N Health and social work
O Dr. javne, skupne in osebne stor.	44170	25,8	O Other social and personal services

1) Masa bruto plač za 13. plače / število zaposlenih oseb, ki so prejele plačo  
Mass of gross 13th month payments / number of persons who received earnings

### 3.2 Povprečne mesečne bruto 13. plače po statističnih regijah, Slovenija, november 2005

Average monthly gross 13<sup>th</sup> month payments by statistical regions, Slovenia, November 2005

Statistične regije Statistical regions	13. plače <sup>1)</sup> 13 <sup>th</sup> month payments <sup>1)</sup>	Zaposlene osebe, ki so prejele 13. plačo Persons in paid employment, who received 13 <sup>th</sup> month payments
	SIT	delež / share (%)
<b>Slovenija / Slovenia</b>	<b>26505</b>	<b>15,9</b>
Pomurska	16466	10,3
Podravska	22196	14,2
Koroška	20515	16,7
Savinjska	18541	17,8
Zasavska	12630	7,7
Spodnjeposavska	20960	12,5
Jugovzhodna Slovenija	35755	25,3
Osrednjeslovenska	33098	15,5
Gorenjska	26736	14,6
Notranjsko-kraška	10490	15,6
Goriška	37525	23,2
Obalno-kraška	14371	9,0

1) Masa bruto plač za 13. plače / število zaposlenih oseb, ki so prejele plačo.  
Mass of gross 13th month payments / number of persons who received earnings.

### 4. PLAČE NA URO PRI PRAVNIH OSEBAH, SLOVENIJA, NOVEMBER 2005

EARNINGS PER HOUR BY LEGAL PERSONS, SLOVENIA, NOVEMBER 2005

#### 4.1 Povprečno število plačanih ur po dejavnostih, Slovenija, november 2005

Average number of hours paid for by activities, Slovenia, November 2005

Dejavnosti	Povprečno število plačanih ur Average number of hours paid for	Indeksi Indices	Activities
	XI 05	$\frac{XI\ 05}{X\ 05}$	
<b>Skupaj</b>	<b>171</b>	<b>102,4</b>	<b>Total</b>
A Kmetijstvo, lov, gozdarstvo	169	101,8	A Agriculture, hunting and forestry
B Ribištvo	169	101,2	B Fishing
C Rudarstvo	169	101,2	C Mining and quarrying
CA Pri. energetske surovine	167	100,6	CA Mining & quarrying of energy materials
CB Pri. rud in kamnin razen energetskih	176	103,5	CB Mining & quarrying, not energy materials
D Predelovalne dejavnosti	173	103,0	D Manufacturing
DA Pro. hrane, pijač, tobaknih izd.	170	102,4	DA Mfr. of food; beverages and tobacco
DB Pro. tekstilij; tekstilnih, krznjenih izd.	168	102,4	DB Mfr. of textiles and textile products
DC Pro. usnja, usnjenih izd.	172	104,2	DC Mfr. of leather and leather products
DD Obdelava in predelava lesa	173	103,6	DD Manufacture of wood and wood products
DE Pro. vlaknin, papirja; založništvo, tiskarstvo	173	103,6	DE Mfr. of paper; publishing and printing
DF Pro. koksa, naftnih deriv., jedrskega goriva	169	103,7	DF Mfr. of coke, petroleum prods. & nuc. fuel
DG Pro. kemikalij, kemičnih izd., umetnih vl.	174	104,2	DG Mfr. of chemicals, prod. & man-made fibres
DH Pro. izd. iz gume in plastičnih mas	176	102,9	DH Mfr. of rubber and plastic products
DI Pro. dr. nekovinskih mineralnih izd.	175	103,6	DI Mfr. of other non-metal. mineral products
DJ Pro. kovin in kovinskih izd.	174	103,6	DJ Mfr. of basic metals & fabricated products
DK Pro. strojev in naprav	175	102,3	DK Mfr. of machinery and equipment nec.
DL Pro. električne, optične opreme	174	104,2	DL Mfr. of electrical and optical equipment
DM Pro. vozil in plovil	175	102,3	DM Manufacture of transport equipment
DN Pro. pohištva, dr. pred. dej., reciklaža	174	104,2	DN Manufacturing nec.
E Oskrba z elektriko, plinom, vodo	181	104,6	E Electricity, gas and water supply
F Gradbeništvo	174	102,4	F Construction
G Trgovina; popravila mot. vozil	169	101,2	G Wholesale, retail; certain repair
H Gostinstvo	167	102,5	H Hotels and restaurants
I Promet, skladiščenje, zveze	170	102,4	I Transport, storage and communication
J Finančno posredništvo	168	103,1	J Financial intermediation
K Nepremičnine, najem, poslovne stor.	168	102,4	K Real estate, renting & business activities
L Javna uprava, obramba, socialno zavarov.	170	103,7	L Public administ. & Defence; comp. soc. sec.
M Izobraževanje	166	101,2	M Education
N Zdravstvo, socialno varstvo	174	101,8	N Health and social work
O Dr. javne, skupne in osebne stor.	169	102,4	O Other social and personal services

Opomba: Podrobnejši podatki po dejavnostih so na voljo na internetu, [www.stat.si](http://www.stat.si), v podatkovni bazi SI-STAT, Demografsko in socialno področje, Trg dela.  
Note: More data on activities are available on Internet [www.stat.si](http://www.stat.si), SI-STAT database, Demography and social statistics, Labour force.





**4.2 Povprečne bruto in neto plače na uro po dejavnostih, Slovenija, november 2005**  
Average gross and net earnings per hour by activities, Slovenia, November 2005

Dejavnosti	Bruto Gross			Neto Net			Activities
	SIT	indeksi indices		SIT	indeksi indices		
		XI 05	$\frac{XI\ 05}{X\ 05}$		$\frac{XI\ 05}{XI\ 04}$	XI 05	
<b>Skupaj</b>	<b>1836</b>	<b>109,5</b>	<b>109,9</b>	<b>1146</b>	<b>107,6</b>	<b>110,3</b>	<b>Total</b>
A Kmetijstvo, lov, gozdarstvo	1562	114,8	113,2	1015	112,4	113,3	A Agriculture, hunting and forestry
B Ribištvo	1366	100,2	113,1	892	99,7	115,1	B Fishing
C Rudarstvo	2537	123,3	119,2	1587	120,8	118,8	C Mining and quarrying
CA Pri. energetskih surovin	2794	127,1	122,2	1747	124,3	121,7	CA Mining & quarrying of energy materials
CB Pri. rud in kamnin razen energetskih	1769	109,5	110,3	1107	107,2	110,4	CB Mining & quarrying, not energy materials
D Predelovalne dejavnosti	1599	111,4	109,7	1020	108,5	110,2	D Manufacturing
DA Pro. hrane, pijač, tobačnih izd.	1464	101,5	99,9	955	101,1	102,7	DA Mfr. of food; beverages and tobacco
DB Pro. tekstilij; tekstilnih, krznenih izd.	1098	106,6	99,6	746	105,2	102,6	DB Mfr. of textiles and textile products
DC Pro. usnja, usnjenih izd.	1106	101,2	109,8	737	98,9	111,0	DC Mfr. of leather and leather products
DD Obdelava in predelava lesa	1180	101,0	105,6	790	100,6	107,0	DD Manufacture of wood and wood products
DE Pro. vlaknin, papirja; založništvo, tiskarstvo	1845	108,7	106,6	1132	105,8	106,3	DE Mfr. of paper; publishing and printing
DF Pro. koks, naftnih deriv., jedrskega goriva	1834	95,4	110,5	1157	95,5	111,9	DF Mfr. of coke, petroleum prods.&nuc. fuel
DG Pro. kemikalij, kemičnih izd., umetnih vl.	3223	144,6	116,6	1863	137,2	116,1	DG Mfr. of chemicals, prod.&man-made fibres
DH Pro. izd. iz gume in plastičnih mas	1454	104,0	107,4	945	102,3	107,6	DH Mfr. of rubber and plastic products
DI Pro. dr. nekovinskih mineralnih izd.	1630	116,5	116,4	1047	114,7	117,0	DI Mfr. of other non-metal.mineral products
DJ Pro. kovin in kovinskih izd.	1562	106,4	106,3	1006	102,4	106,9	DJ Mfr. of basic metals & fabricated products
DK Pro. strojev in naprav	1619	112,0	112,4	1044	110,4	112,9	DK Mfr. of machinery and equipment nec.
DL Pro. električne, optične opreme	1658	113,3	116,8	1051	110,4	115,7	DL Mfr. of electrical and optical equipment
DM Pro. vozil in plovil	1569	108,1	107,2	1015	106,7	107,7	DM Manufacture of transport equipment
DN Pro. pohišstva, dr. pred. dej., reciklaža	1259	104,3	106,4	830	103,2	107,9	DN Manufacturing nec.
E Oskrba z elektriko, plinom, vodo	3000	146,5	143,0	1787	139,4	140,3	E Electricity, gas and water supply
F Gradbeništvo	1408	105,5	105,8	901	104,4	105,6	F Construction
G Trgovina; popravila mot. vozil	1621	110,0	108,4	1020	108,1	109,0	G Wholesale, retail; certain repair
H Gostinstvo	1310	103,3	107,8	859	102,1	109,3	H Hotels and restaurants
I Promet, skladiščenje, zveze	1959	107,3	113,3	1237	108,5	114,6	I Transport, storage and communication
J Finančno posredništvo	3506	145,2	123,6	2029	140,3	121,1	J Financial intermediation
K Nepremičnine, najem, poslovne stor.	1979	110,4	108,6	1197	108,2	109,7	K Real estate,renting& business activities
L Javna uprava, obramba, socialno zavarov.	2004	97,1	103,0	1246	96,9	103,7	L Public administ.& Defence; comp.soc.sec.
M Izobraževanje	2142	100,6	105,6	1333	100,2	106,8	M Education
N Zdravstvo, socialno varstvo	1905	101,8	104,3	1189	101,1	105,6	N Health and social work
O Dr. javne, skupne in osebne stor.	2209	111,6	114,7	1353	110,6	115,6	O Other social and personal services

Opomba: Podrobnejši podatki po dejavnostih so na voljo na internetu, [www.stat.si](http://www.stat.si), v podatkovni bazi SI-STAT, Demografsko in socialno področje, Trg dela.  
Note: More data on activities are available on Internet [www.stat.si](http://www.stat.si), SI-STAT database, Demography and social statistics, Labour force.

**5. STRUKTURA ZAPOSLENIH OSEB, KI SO PREJELE PLAČO, SLOVENIJA, NOVEMBER 2005**

STRUCTURE OF PERSONS IN PAID EMPLOYMENT WHO RECEIVED EARNINGS, SLOVENIA, NOVEMBER 2005

**5.1 Število in deleži zaposlenih oseb, ki so prejele plačo, po dejavnostih, Slovenija, november 2005**

Number and share of persons in paid employment who received earnings by activities, Slovenia, November 2005

Dejavnosti	Število zaposlenih oseb, ki so prejele plačo Number of persons in paid employment who received earnings			Delež zaposlenih oseb Share of persons in paid employment %		Activities
	skupaj total	za nadure for overtime work	za zaostala izplačila for overdue payments	z nadurami with overtime work	z zaostalimi izplačili with overdue payments	
<b>Skupaj</b>	<b>664631</b>	<b>116427</b>	<b>143973</b>	<b>17,5</b>	<b>21,7</b>	<b>Total</b>
A Kmetijstvo, lov, gozdarstvo	5890	312	1116	5,3	18,9	A Agriculture, hunting and forestry
B Ribišтво	149	14	22	9,4	14,8	B Fishing
C Rudarstvo	3973	899	2133	22,6	53,7	C Mining and quarrying
CA Pri. energetskih surovin	3016	592	2020	19,6	67,0	CA Mining & quarrying of energy materials
CB Pri. rud in kamnin razen energetskih	957	307	113	32,1	11,8	CB Mining & quarrying, not energy materials
D Predelovalne dejavnosti	204538	50032	50575	24,5	24,7	D Manufacturing
DA Pro. hrane, pijač, tobaknih izd.	15576	2430	1136	15,6	7,3	DA Mfr. of food; beverages and tobacco
DB Pro. tekstilij; tekstilnih, krznenih izd.	18880	1810	2155	9,6	11,4	DB Mfr. of textiles and textile products
DC Pro. usnja, usnjenih izd.	5100	1222	1009	24,0	19,8	DC Mfr. of leather and leather products
DD Obdelava in predelava lesa	8834	2072	732	23,5	8,3	DD Manufacture of wood and wood products
DE Pro. vlaknin, papirja; založništvo, tiskarstvo	13476	2743	4112	20,4	30,5	DE Mfr. of paper; publishing and printing
DF Pro. koksa, naftnih deriv., jedrskega goriva	82	-	-	-	-	DF Mfr. of coke, petroleum prods.&nuc. fuel
DG Pro. kemikalij, kemičnih izd., umetnih vl.	12008	2375	6737	19,8	56,1	DG Mfr. of chemicals, prod.&man-made fibres
DH Pro. izd. iz gume in plastičnih mas	12110	3236	2258	26,7	18,6	DH Mfr. of rubber and plastic products
DI Pro. dr. nekovinskih mineralnih izd.	9436	1902	2642	20,2	28,0	DI Mfr. of other non-metal.mineral products
DJ Pro. kovin in kovinskih izd.	33156	8724	7311	26,3	22,1	DJ Mfr. of basic metals & fabricated products
DK Pro. strojev in naprav	24464	8942	11657	36,6	47,6	DK Mfr. of machinery and equipment nec.
DL Pro. električne, optične opreme	27017	6773	7030	25,1	26,0	DL Mfr. of electrical and optical equipment
DM Pro. vozil in plovil	11325	3340	2134	29,5	18,8	DM Manufacture of transport equipment
DN Pro. pohišstva, dr. pred. dej., reciklaža	13074	4463	1662	34,1	12,7	DN Manufacturing nec.
E Oskrba z elektriko, plinom, vodo	10652	2710	7748	25,4	72,7	E Electricity, gas and water supply
F Gradbeništvo	44082	10387	11494	23,6	26,1	F Construction
G Trgovina; popravila mot. vozil	91553	12926	17605	14,1	19,2	G Wholesale, retail; certain repair
H Gostinstvo	17846	1185	2522	6,6	14,1	H Hotels and restaurants
I Promet, skladiščenje, zveze	38281	3510	12893	9,2	33,7	I Transport, storage and communication
J Finančno posredništvo	20989	1496	11629	7,1	55,4	J Financial intermediation
K Nepremičnine, najem, poslovne stor.	56620	6909	16585	12,2	29,3	K Real estate,renting& business activities
L Javna uprava, obramba, socialno zavarov.	49402	8767	451	17,7	0,9	L Public administ.& Defence; comp.soc.sec.
M Izobraževanje	56821	3146	1306	5,5	2,3	M Education
N Zdravstvo, socialno varstvo	44633	12249	1773	27,4	4,0	N Health and social work
O Dr. javne, skupne in osebne stor.	19202	1885	6121	9,8	31,9	O Other social and personal services

Opomba: Podrobnejši podatki po dejavnostih so na voljo na internetu, [www.stat.si](http://www.stat.si), v podatkovni bazi SI-STAT, Demografsko in socialno področje, Trg dela.  
Note: More data on activities are available on Internet [www.stat.si](http://www.stat.si), SI-STAT database, Demography and social statistics, Labour force.



**6. POKOJNINE, SLOVENIJA, NOVEMBER 2005 (Vir: Zavod za pokojninsko in invalidsko zavarovanje Slovenije)**  
PENSIONS, SLOVENIA, NOVEMBER 2005 (Source: Institute for Pension and Disability Insurance of Slovenia)

**6.1 Povprečne mesečne pokojnine po vrstah pokojnin, november 2005**  
Average monthly pensions by type of pensions, November 2005

Vrsta pokojnine	SIT			Indeksi / Indices						Type of pensions
	X 05	XI 05	I-XI 05	nominalni / nominal			realni / real			
				$\frac{XI\ 05}{X\ 05}$	$\frac{XI\ 05}{XI\ 04}$	$\frac{I-XI\ 05}{I-XI\ 04}$	$\frac{XI\ 05}{X\ 05}$	$\frac{XI\ 05}{XI\ 04}$	$\frac{I-XI\ 05}{I-XI\ 04}$	
<b>BRUTO<sup>1)</sup></b>	<b>111823</b>	<b>115496</b>	<b>111484</b>	<b>103,3</b>	<b>107,2</b>	<b>103,5</b>	<b>103,8</b>	<b>105,0</b>	<b>101,0</b>	<b>GROSS<sup>1)</sup></b>
Starostna <sup>2)</sup>	123073	127242	122892	103,4	107,1	103,4	103,9	104,9	100,9	Old-age <sup>2)</sup>
Invalidska <sup>2)</sup>	98593	101884	98605	103,3	106,7	103,1	103,9	104,5	100,6	Disability <sup>2)</sup>
Družinska <sup>2)</sup>	85953	88563	85522	103,0	106,9	103,3	103,6	104,7	100,8	Survivors <sup>2)</sup>
<b>NETO<sup>1)</sup></b>	<b>110738</b>	<b>114280</b>	<b>110293</b>	<b>103,2</b>	<b>106,6</b>	<b>103,0</b>	<b>103,7</b>	<b>104,4</b>	<b>100,5</b>	<b>NET<sup>1)</sup></b>
Starostna <sup>2)</sup>	121880	125877	121594	103,3	106,7	103,1	103,8	104,5	100,6	Old-age <sup>2)</sup>
Invalidska <sup>2)</sup>	97676	100894	97587	103,3	105,9	102,3	103,8	103,7	99,8	Disability <sup>2)</sup>
Družinska <sup>2)</sup>	85059	87619	84516	103,0	105,8	102,2	103,5	103,6	99,7	Survivors <sup>2)</sup>

Opomba : Zneski pokojnin vsebujejo tudi varstveni dodatek.  
Note: The amounts include income support for pensioners.

- 1) brez prejemnikov državnih pokojnin, vojaških pokojnin, akontacij pokojnin in dodatkov k pokojninam.  
excl. national pensions, military pensions, pensions advance and pension supplements.
- 2) brez prejemnikov državnih pokojnin, vojaških pokojnin, akontacij pokojnin, dodatkov k pokojninam, delov vdovskih pokojnin.  
excl. national pensions, military pensions, pension advance and pension supplements of widows pensions.

**7. MINIMALNA PLAČA**

Ministrstvo za delo, družino in socialne zadeve je na podlagi 6. in 7. člena Zakona o minimalni plači, o načinu usklajevanja plač in o regresu za letni dopust v obdobju 1999-2001 (Ur. l. RS, št. 39/99, 33/01 in 48/01) v Uradnem listu Republike Slovenije št. 70/04 objavilo podatek o minimalni plači za avgust 2005.

Minimalna plača za mesec avgust 2005 in nadaljnje mesece je 122 600 SIT.

**7. MINIMUM WAGE**

On the basis of Articles 6 and 7 of the Act Regulating the Minimum Wage, the Method of Wages Adjustment and Reimbursement for Annual Leave in the Period from 1999 to 2001 (Official Journal of the RS No. 39/99, 33/01 and 48/01) the Ministry of Labour, Family and Social Affairs published in the Official Journal of the RS (No. 70/04) the minimum wage for August 2005.

For August 2005 and subsequent months the minimum wage is SIT 122,600.

**8. ZAJAMČENI OSEBNI DOHODEK**

Vlada Republike Slovenije je v Uradnem listu Republike Slovenije št. 70/04 izdala Sklep o uskladitvi zajamčenega osebnega dohodka.

Zajamčeni osebni dohodek je dohodek, ki se uporablja za izračunavanje socialnih transferjev; od vključno avgusta 2005 znaša 55 853 SIT.

**8. GUARANTEED PERSONAL INCOME**

The Government of the Republic of Slovenia issued in the Official Journal of the RS (No. 70/04) the Decree on Adjusting the Guaranteed Personal Income.

The guaranteed personal income is the income used for calculating social transfers. From August 2005 inclusive and on it is SIT 55,853.

**STATISTIČNA ZNAMENJA**

- ni pojava
- ... ni podatka
- . zelo nenatančna ocena, vendar različna od nič
- ∅ povprečje
- ← zajeto s podatkom v smeri puščice
- 0 podatek je manjši od 0,5 dane merske enote
- 0,0 podatek je manjši od 0,05 dane merske enote in več (let, članov...)
- + 1) označba za opombo pod tabelo
- ( ) nezadostno preverjen ali ocenjen podatek
- z podatek zaradi zaupnosti ni objavljen

**STATISTICAL SIGNS**

- no occurrence of event
- ... data not available
- . not zero but extremely inaccurate estimate
- ∅ average
- ← covered in the datum in the direction of the arrow
- 0 value not zero but less than 0,5 of the unit employed
- 0,0 value not zero but less than 0,05 of the unit employed and more (years, members, etc)
- + 1) footnote
- ( ) incomplete or estimated data
- z data not published because of confidentiality



**METODOLOŠKA POJASNILA****Obvestilo:**

Od leta 2005 pridobivamo podatke o plačah po novi metodologiji. V podatkih za januar 2005 je prvič upoštevana spremenjena metodologija izračuna povprečnih mesečnih plač, in sicer so v raziskovanje vključene tudi pravne osebe z eno ali dvema zaposlenima osebam v zasebnem sektorju. Zaradi nastalih metodoloških razlik podatki o plačah za leto 2005 niso primerljivi s podatki, ki se nanašajo na leto 2004 in predhodna leta. Za računanje vrednosti indeksov za leto 2005 se uporabljajo podatki za leto 2004, ki smo jih za ta namen preračunali po novi metodologiji. S tem smo zagotovili možnosti za izračun indeksov in višjo kakovost podatkov o plačah.

Statistični urad je še naprej odgovoren za metodologijo, izkazovanje in kakovost podatkov. Po prehodnem obdobju zbiranja podatkov prek Agencije za javnopravne evidence in storitve (v nadaljevanju: AJPES) imamo na Statističnem uradu vsak mesec več informacij o plačah, zbranih pri AJPES, predvsem o plačah pri pravnih osebah, ki smo jih v raziskovanje vključili po novem. To nam je omogočilo, da smo na osnovi novih znanj izboljšali statistične postopke po novi metodologiji tudi za podatke, preračunane za leto 2004. Zato smo 15. 12. 2005 objavili revidirane podatke od januarja 2004 do septembra 2005. Podatki o plačah za november 2005, objavljeni v tej publikaciji, so končni.

**Namen statističnega raziskovanja**

Mesečno poročilo o plačah pri pravnih osebah daje vpogled v višino in gibanje povprečnih mesečnih plač v Republiki Sloveniji. Podatki so pomemben vir za vodenje politike plač in pokojnin, pri kolektivnih pogajanjih in za izračunavanje različnih socialnih prejemkov.

**Enota opazovanja**

Enote opazovanja so vse pravne osebe v javnem in zasebnem sektorju oziroma njihove enote v sestavi, ki so registrirane za opravljanje dejavnosti na ozemlju Republike Slovenije.

**Viri**

Vir podatkov o plačah je raziskovanje Mesečno poročilo o izplačanih plačah pri pravnih osebah. Podatke zanj zbira Agencija za javnopravne evidence in storitve (v nadaljevanju: AJPES) z enako naslovljenim vprašalnikom (Obrazec 1 - ZAP/M) in jih pošilja na SURS, ki jih statistično obdela. Do konca leta 2004 je podatke o plačah zbiral Statistični urad RS z vprašalnikom ZAP/M.

**Zajetje**

V statistično raziskovanje Mesečno poročilo o izplačanih plačah pri pravnih osebah (Obrazec 1 - ZAP/M) so vključene zaposlene osebe s pogodbami o zaposlitvi (tistih, ki delajo po pogodbah o delu ali avtorskih pogodbah, ne upoštevamo). Vključene so vse pravne osebe, niso pa zajeti samostojni podjetniki posamezniki in pri njih zaposlene osebe in osebe, ki opravljajo poklicno dejavnost, ter kmetje.

Od leta 1977 zbiramo podatke po teritorialnem načelu in čistih dejavnostih. Od leta 1992 so v raziskovanje vključene tudi zasebne pravne osebe, razen tistih z eno ali dvema zaposlenima osebam (od januarja 2005 pa tudi te) ter oborožene sile, od leta 1993 pa tudi policija. Upoštevane so vse zaposlene osebe, ne glede na to, ali delajo za določen ali nedoločen čas, s polnim delovnim časom ali delovnim časom, krajšim od polnega.

**METHODOLOGICAL EXPLANATIONS****Note**

Since 2005 data on earnings have been collected according to the new methodology. Namely, from January 2005 on the methodology of calculating average monthly earnings has also taken into account legal persons with one or two employees in the private sector. Data on earnings published up to the end of 2004 are therefore not methodologically comparable with the new data, so they are not suitable for the calculation of indices. Indices were calculated from data for 2004 recalculated according to the new methodology. In this way the calculation of indices and better quality of data on earnings were provided.

The Statistical Office continues to be responsible for the methodology, data dissemination and data quality. After a transition period of collecting data via the Agency of the Republic of Slovenia for Public and Legal Records and Services our office has more information on earnings, especially on earnings at private persons which were included according to the new methodology. This enabled us to improve statistical procedures according to the new methodology also for recalculated 2004 data. On 15 December 2005 we published revised data for January 2004-September 2005. Data on earnings for November 2005 published in this publication are final.

**Purpose of the statistical survey**

The monthly survey on earnings by legal persons provides an insight into the amount of average monthly earnings and their changes in the Republic of Slovenia. These data are an important source for wage policy-making, for collective negotiations and for calculating various social receipts.

**Observation units**

Observation units are legal persons of the public and private sector or their units registered for performing activity in the Republic of Slovenia.

**Sources**

The source of data on earnings is the Monthly Report on Earnings by Legal Persons (Obrazec-1 ZAP/M). Data for this report are collected by the Agency of the Republic of Slovenia for Public and Legal Records and Services and sent to SORS for statistical processing. Until the end of 2004 the data on earnings were collected by SORS with the ZAP/M questionnaire.

**Coverage**

The statistical survey Monthly Report on Earnings by Legal Persons (Obrazec-1 ZAP/M) covers persons employed by legal persons who signed employment contracts (contract work is not taken into consideration). Individual private entrepreneurs and persons employed by them, own account workers and farmers are not covered.

Since 1977 we have collected data according to the territorial principle and by kind of activity. Private legal persons with at least three persons in paid employment and members of the armed forces were included in 1992, while the police were included in 1993. Since January 2005 all legal persons in the private sector are included. All persons in paid employment, employed for fixed or unspecified period of time, irrespective of whether they work full time or part time, are taken into consideration.



## Način zbiranja podatkov

Podatke zbira AJPES z vprašalnikom Mesečno poročilo o izplačanih plačah pri pravnih osebah (Obrazec 1 - ZAP/M), večinoma v elektronski obliki; pravne osebe so ga dolžne mesečno izpolnjevati na podlagi Zakona o državni statistiki (Uradni list RS, št. 45/95 in št. 9/01) in Letnega programa statističnih raziskovanj (Uradni list RS, št. 133/04).

## Definicije

**Bruto plača** so izplačila zaposlenih oseb za delo v polnem delovnem času in delovnem času, krajšem in daljšem od polnega. Zajemajo tudi vsa druga izplačila, ki se oblikujejo na tej osnovi: nadomestila za letni dopust, plačani dopust do 7 dni, državne praznike, bolniške odsotnosti do 30 dni, za strokovno izobraževanje, zastoje pri delu brez krivde zaposlenih oseb, plačane odsotnosti ipd., zaostala izplačila plač in nadomestila plač za predhodne mesece, prejemke za minulo delo, stimulativne dodatke, nagrade, premije ter prejemke po periodičnem obračunu in zaključnem računu. Bruto plače ne vsebujejo nadomestil, ki ne bremenijo pravnih oseb (refundacije): nadomestil porodniške odsotnosti, bolniških odsotnosti, daljših od 30 dni, dodatkov za nego, invalidnin, pripravništva, ki ga plačuje Zavod Republike Slovenije za zaposlovanje, nadomestil za opravljanje državljskih dolžnosti (vojaške vaje, vaje civilne zaščite itd.) ter izplačil, ki bremenijo materialne stroške, kot na primer povračila stroškov za prevoz na delo in z dela, nadomestila za prehrano, za službena potovanja, za terenske dodatke, dnevnice in nočnine, za izplačila po avtorski pogodbi, pogodbi o delu itd., izplačil iz sklada skupne porabe (regresa, jubilejnih nagrad, odpravnin itd.) in plač, ki so bile izplačane zaposlenim osebam kot lastninski deleži. Za izplačilo plače ne štejejo tudi premije, ki jih za zaposlene osebe vplačuje delodajalec za prostovoljno dodatno pokojninsko zavarovanje. Ne upoštevajo se tudi tisti prejemki iz dela in od povračil stroškov v zvezi z delom, ki presegajo s predpisom vlade določen znesek teh prejemkov, od katerih je potrebno na podlagi Zakona o spremembah in dopolnitvah zakona o prispevkih za socialno varnost (Ur. l. RS št. 3/98) plačevati prispevke za socialno varnost. Prav tako ne vsebujejo plač delavcev, ki so vključeni v javna dela in imajo določen del plače refundiran s strani Zavoda Republike Slovenije za zaposlovanje.

**Neto plača** je bruto plača, zmanjšana za prispevke za socialno varnost in akontacijo davka od osebnih prejemkov.

**Zaostala izplačila in nadomestila** so bruto plače in nadomestila bruto plač za predhodne mesece, bruto plače po periodičnem obračunu in zaključnem računu in druga zaostala izplačila in zaostala nadomestila ter trinajsta plača.

**13. plača** je plača, ki je opredeljena v kolektivni pogodbi ali notranjem aktu pravne osebe in se izplačuje navadno na koncu koledarskega leta. Vsebuje bruto zneske izplačanih 13. plač, božičnic, novoletnic ali kakor koli drugače imenovanih plač, izplačanih poleg redno izplačane plače. Plačilo 13. plače za delodajalca ni obvezno.

**Bruto plača za nadure** vsebuje temeljni znesek in dodatek za nadurno delo.

**Število plačanih ur** je število ur, za katere so zaposlene osebe prejele plačo, ki bremeni pravno osebo. Plačane ure vsebujejo opravljene ure (ure, opravljene v polnem delovnem času in delovnem času, krajšem ali daljšem od polnega), neopravljene ure (dopust, prazniki, bolniške odsotnosti do 30 dni, druge plačane neopravljene ure). Plačane ure ne vsebujejo: ur, ki so jih opravili delavci kot javna dela, refundiranih ur (ur porodniške odsotnosti, ur nege, refundiranih ur bolniških odsotnosti, refundiranih ur pripravnikov in invalidov).

## Methods of data collection

Data are collected by the Agency of the Republic of Slovenia for Public and Legal Records and Services with the Monthly Report on Earnings by Legal Persons (Obrazec-1 ZAP/M), mostly by web questionnaire, which legal persons have to fill in every month on the basis of the National Statistics Act (OJ RS, No. 45/95 and No. 9/01) and the Annual Program of the Statistical Surveys for 2005 (OJ RS, No. 133/04).

## Definitions

**Gross earnings** are payments paid out to persons in paid employment for working full time, part time or overtime. They also cover all other payments set out on this basis: income for overtime, supplements for annual leave, paid leave up to 7 days, national holidays, sickness pay for up to 30 days, job training, slowdown through no fault of the persons in paid employment, paid absence and similar, earnings and supplements of earnings for previous months, income for past work, incentive bonuses, awards, premiums, and bonuses after periodic and final accounts. Gross earnings do not include supplements of earnings which are not against the account of the legal person (reimbursement): maternity leave, sick leave over 30 days, disability benefits, traineeship paid for by the Employment Service of Slovenia, performing of civic duties, supplements for military exercises, national guard, etc. They also do not cover payments against the account of material costs, such as reimbursement of expenses for coming to work and leaving it, food money, reimbursement of travel expenses for business trips, fieldwork bonuses, daily allowances, overnight stays, royalties, contract work, etc., payments from the Common Consumption Fund (annual leave reimbursement, jubilee rewards, indemnity money, etc.), and earnings paid out to persons in paid employment as ownership shares. Premiums for voluntary supplementary pension insurance paid by employers for their employees are also not taken into account. Also not covered is income from work and from reimbursement connected with work which exceeds the amount prescribed by the Government for this purpose and from which social security contributions have to be paid in accordance with the Law on Changes and Supplements of the Act Amending the Social Security Contributions Act (OJ RS, No. 3/98). Also not covered are earnings of workers in employment promotion schemes.

**Net earnings** are gross earnings less social security contributions and advance on income tax.

**Overdue payments and supplements** are gross earnings and supplements of gross earnings for previous months, gross earnings by the periodical and final accounts, other overdue payments and supplements, and 13<sup>th</sup> or 14<sup>th</sup> month payments.

**13<sup>th</sup> or 14<sup>th</sup> month of payments** are payments defined in the collective agreement or internal documents of the legal person and are usually paid out at the end of the calendar year. The average 13<sup>th</sup> or 14<sup>th</sup> month payments include gross amounts of paid out 13<sup>th</sup> and 14<sup>th</sup> month payments, Christmas bonuses, New Year bonuses or other payments paid in addition to the regular monthly earnings. However, employers are by no means obliged to pay 13<sup>th</sup> or 14<sup>th</sup> month payments.

**Gross earnings for overtime** include the basic amount and the overtime bonus.

**The number of paid hours** is the number of hours for which persons in paid employment received earnings from the legal person. Paid hours include hours worked (hours worked during the regular working hours and overtime), and hours not worked (leave, holidays, sick leave which is not reimbursed, other paid hours not worked). Paid hours do not include hours of workers in employment promotion schemes, reimbursed hours (maternity leave, reimbursed sick leave, reimbursed hours of trainees and the disabled).

**Povprečna mesečna plača** je povprečni znesek, ki ga kot plačilo za mesec dela prejmejo zaposlene osebe pri pravni osebi.

**Indeks nominalnih plač** računamo iz podatkov o povprečnih mesečnih plačah.

**Indeks realnih plač** je razmerje med indeksom nominalnih plač in indeksom cen življenjskih potrebščin za isto obdobje.

**Pokojnina** je redni mesečni prejemek iz naslova pokojninskega zavarovanja v obdobju starosti, v primeru invalidnosti ali smrti zavarovanca.

**Povprečna mesečna pokojnina** je povprečni prejeti znesek, ki ga za mesec prejmejo užívalci pokojnin, ki jim je bila pravica do pokojnine priznana v Sloveniji. Med prejemniki niso upoštevani prejemniki vojaških pokojnin, akontacij pokojnin in dodatkov k pokojninam, ki jim je bila ta pravica priznana v drugih republikah nekdanje Jugoslavije. Zneski povprečnih mesečnih pokojnin vsebujejo tudi varstveni dodatek.

**Pokojnina z varstvenim dodatkom** je znesek čiste pokojnine in dodatka za socialno varnost, ki ga imenujemo varstveni dodatek. Pravico do varstvenega dodatka imajo užívalci starostnih, invalidskih in družinskih pokojnin, ki nimajo polne pokojninske dobe in katerih znesek pokojnine ne dosega zjamčenega zneska najnižje pokojnine za polno pokojninsko dobo, če skupaj z družinskimi člani nimajo dohodkov, ki bi zadoščali za preživetje.

**Neto pokojnine** so bruto pokojnine, zmanjšane za davek od osebnih prejemkov.

**Minimalna plača** pripada zaposlenemu delavcu, za opravljeno delo v polnem ali z njim izenačenem delovnem času, določenem z zakonom, kolektivno pogodbo ali splošnim aktom delodajalca.

**Zjamčeni osebni dohodek** je dohodek, ki je (iz dela) zjamčen vsakemu delavcu najmanj v višini, ki mu zagotavlja materialno in socialno varnost.

## Objavljanje

### mesečno:

- Prva statistična objava (15. v mesecu)
- Statistične informacije. Trg dela. Plače in pokojnine
- Elektronska objava: [www.stat.si](http://www.stat.si), v bazi podatkov SI-STAT, Demografsko in socialno področje, Trg dela.

### letno:

- Statistični letopis
- Rezultati raziskovanj
- Slovenija v številkah

## KOMENTAR

Povprečna mesečna bruto plača na osebo, zaposleno pri pravnih osebah v Sloveniji, je za november 2005 znašala 313 965 SIT, to je nominalno za 12,3 %, realno pa za 12,9 % več kot za predhodni mesec. Povprečna mesečna neto plača je znašala 196 071 SIT.

Povprečna mesečna bruto plača na osebo, zaposleno v kmetijskih dejavnostih, je bila za november 2005 od oktobrske višja za 17,0 %, tako da je znašala 263 472 SIT; tudi v preostalih dveh sektorjih je bila višja kot v oktobru, in sicer v nekmetijskih dejavnostih (razen storitvenih) za 16,2 % in je znašala 284 908 SIT, v storitvenih dejavnostih pa za 10,2 % in je znašala 334 083 SIT.

**Average monthly earnings** are average amounts received by the persons in paid employment by legal persons for the related month.

**The index of nominal earnings** is calculated from data on average monthly earnings.

**The index of real earnings** represents the ratio between the index of nominal earnings and the consumer prices index.

**Pension** is regular monthly income from pension insurance in case of old age, disability or death.

**Average monthly pension** is the average amount of money received monthly by recipients of pensions whose status was acknowledged in the Republic of Slovenia. Recipients of military pensions, advance payments of pensions and supplements to pensions whose status was acknowledged in other republics of former Yugoslavia are not taken into consideration. Amounts of average monthly pensions include care supplement.

**Pension with care supplement** is the sum of the net pension and the social security supplement, which is called care supplement. Recipients of old-age, disability and family pensions who do not have the full retirement age and whose pensions are lower than the guaranteed amount of the lowest pension for full retirement age have the right to the care supplement if together with their family members they do not have income which would provide for their living.

**Net pension** is gross pension less income tax.

**Minimum wage** is an amount that belongs to a person in paid employment for working full time or time equal to full time, defined by the law, collective agreement or employer's common act.

**Guaranteed personal income** is income guaranteed to every person in paid employment to assure material and social safety.

## Publishing

### Monthly:

- First Release (on the 15<sup>th</sup> day of the month)
- Rapid Reports. Labour Market. Wages and Pensions
- Online release: [www.stat.si](http://www.stat.si), SI-STAT database, Demography and social statistics, Labour force.

### Yearly:

- Statistical Yearbook
- Results of Surveys
- Slovenia in Figures

## COMMENT

In November 2005 average monthly gross earnings per person in paid employment by legal persons in Slovenia amounted to SIT 313,965, which is nominally by 12.3% and in real terms by 12.9% more than for the previous month. Average monthly net earnings for November 2005 amounted to SIT 196,071.

In comparison with the previous month, in November 2005 average monthly gross earnings per person in paid employment in agriculture increased by 17.0% (they amounted to SIT 263,472). In industry they increased by 16.2% and amounted to SIT 284,908, while in services they increased by 10.2% and amounted to SIT 334,083.



Povprečna mesečna bruto plača na zaposleno osebo za november 2005 se je v primerjavi z oktobrsko povečala v 53 oddelkih dejavnosti, izmed teh najbolj v oddelku dejavnosti zavarovalništvo brez socialnega, skladi (za 64,0 %), v eni dejavnosti (proizvodnja koks, naftnih derivatov, jedrskega goriva) pa se je zmanjšala (za 1,0 %). Za tri dejavnosti podatki zaradi zaupnosti niso objavljeni.

Največjo povprečno mesečno bruto plačo za november 2005 so imeli v oddelku dejavnosti zračni promet, in sicer 719 181 SIT (ali za 10,0 % več kot za predhodni mesec), najmanjšo (čeprav glede na predhodni mesec za 4,9 % višjo), pa v oddelku dejavnosti proizvodnja oblačil; strojenje, dodelava krzna, in sicer je znašala 157 544 SIT.

Povprečna mesečna bruto plača na zaposleno osebo za november 2005 se je v primerjavi z oktobrsko zvišala v vseh statističnih regijah (najbolj v goriški – za 17,5 %). Največjo povprečno mesečno bruto plačo na zaposleno osebo so imeli v osrednjeslovenski statistični regiji (znašala je 356 454 SIT in je bila za 13,3 % višja kot za predhodni mesec), najmanjšo (sicer za 9,5 % višjo kot za predhodni mesec) pa v pomurski statistični regiji (255 574 SIT).

Novembra 2005 je bila največja povprečna mesečna bruto plača na zaposleno osebo izplačana v upravni enoti Ljubljana, in sicer 374 063 SIT (to je za 13,6 % višja kot za predhodni mesec), najmanjša (vendar glede na predhodni mesec za 5,4 % višja) pa v upravni enoti Metlika, in sicer 220 762 SIT.

Povprečna mesečna bruto plača za november 2005 se je v primerjavi z oktobrsko povečala v 185 občinah, v 8 občinah pa je bila v primerjavi s plačo za pretekli mesec nižja. Najbolj se je povečala v občini Velika Polana (za 58,3 % in je tako znašala 261 199 SIT), najbolj zmanjšala pa v občini Sveti Andraž v Slovenskih goricah (za 1,6 % in je znašala 247 293 SIT). Novembra 2005 je bila največja povprečna mesečna bruto plača izplačana v občini Cerklje na Gorenjskem, in sicer 477 144 SIT, najmanjša pa v občini Gornji Petrovci – 182 077 SIT.

V Sloveniji je bilo novembra 2005 povprečno 171 plačanih ur, kar je za 2,4 % več kot v predhodnem mesecu. Največ so jih imeli v dejavnosti dajanje strojev, opreme in najem (191 – za 17,2 % več kot v predhodnem mesecu), najmanj, 160, pa v dejavnosti pomožne dejavnosti v finančnem posredništvu (enako kot v predhodnem mesecu).

Povprečna mesečna bruto plača za plačano uro je novembra 2005 znašala 1 836 SIT, kar je za 9,5 % več kot v predhodnem mesecu in za 9,9 % več kot v novembru 2004. Najvišja je bila v dejavnosti zračni promet (3 933 SIT), najnižja pa v dejavnosti proizvodnja oblačil; strojenje, dodelava krzna (952 SIT).

Povprečna bruto plača za plačano uro se je novembra 2005 v primerjavi z oktobrsko povečala v 50 oddelkih dejavnosti, najbolj v dejavnosti zavarovalništvo brez socialnega, skladi (za 59,1 %), v oddelku dejavnosti proizvodnja koks, naftnih derivatov, jedrskega goriva pa se je bruto plača za plačano uro najbolj zmanjšala (za 4,6 %).

Povprečna bruto zaostala izplačila na zaposleno osebo (periodični obračun, zaključni račun in druge oblike zaostalih izplačil) so novembra 2005 znašala v Sloveniji 29 333 SIT. Če odštejemo zneske, izplačane za delo, ki je bilo opravljeno pred novembrom 2005, potem bi povprečna mesečna bruto plača za delo, opravljeno v novembru 2005, znašala 284 632 SIT.

Največji delež zaostalih izplačil so predstavljala izplačila za 13. plače, in sicer 90,4 %, delež izplačil za 13. plače v celotni bruto plači pa je znašal 8,4 %.

In comparison with the previous month, in November 2005 average monthly gross earnings per person in paid employment increased in 53 activities, the most in insurance, pension, not comp. soc. sec. (by 64.0%), in one (manufacture of coke, petroleum prods. & nuc. fuel) they decreased by 1.0%. For three activities data are not published because of confidentiality.

The highest average monthly gross earnings per person in paid employment for November 2005 were paid in air transport (SIT 719,181 or 10.0% more than for the previous month) and the lowest in manufacture of wearing apparel; dressing of fur (SIT 157,544 or 4.9% more than for the previous month).

In comparison with the previous month, in November 2005 average monthly gross earnings increased in all statistical regions, the most in Goriška (by 17.5%). The highest average monthly gross earnings per person in paid employment were paid in Osrednjeslovenska region (SIT 356,454 or 13.3% more than for the previous month), while the lowest were paid in Pomurska region (SIT 255,574 or 9.5% more than for the previous month).

In November 2005 the highest average monthly gross earnings were paid in the administrative unit Ljubljana (SIT 374,063 or 13.6% more than for the previous month), while the lowest were paid in the administrative unit Metlika (SIT 220,762 or 5.4% more than for the previous month).

In comparison with the previous month, in November 2005 average monthly gross earnings increased in 185 municipalities while in 8 they decreased. The highest growth was registered in municipality Velika Polana (by 58.3% amounting to SIT 261,199), while the greatest fall was recorded in municipality Sveti Andraž v Slovenskih goricah (by 1.6% amounting to SIT 247,293). The highest average monthly gross earnings for November 2005 were paid in the municipality Cerklje na Gorenjskem (SIT 477,144), while the lowest were paid in the municipality Gornji Petrovci (182,077 SIT).

In November 2005 there were 171 hours paid for, which is 2.4% more than in the previous month. Most of them (191) were paid in renting equipment without operator (17.2% more than in the previous month), while the fewest (160) were paid in financial intermed., not insur., pens. fund. (unchanged).

In November 2005 average gross earnings per hour amounted to SIT 1,836, which is 9.5% more than in the previous month and 9.9% more than in November 2004. The highest average gross earnings per hour were paid in air transport (SIT 3,933) and the lowest in manufacture of wearing apparel; dressing of fur (SIT 952).

In comparison with the previous month, in November 2005 average gross earnings per hour increased in 50 activities, the most in insurance, pension, not comp. soc. sec. (by 59.1%), while in manufacture of coke, petroleum prods. & nuc. fuel average gross earnings per hour decreased the most (by 4.6%).

In November 2005 average gross overdue payments (periodical calculations, final accounts and other forms of payments for previous months) amounted to SIT 29,333. If we subtracted amounts paid for work performed before November 2005, average monthly gross earnings for work performed in November 2005 would amount to SIT 284,632.

The highest share in overdue payments is that of 13<sup>th</sup> month payments (90.4%), while the share of 13<sup>th</sup> months payments in total gross earnings was 8.4%.

Povprečna mesečna bruto 13. plača na zaposleno osebo je novembra 2005 znašala 26 505 SIT. Če pri izračunu upoštevamo le zaposlene osebe, ki so prejele 13. plačo, potem je v novembru 2005 povprečna mesečna bruto 13. plača znašala 167 205 SIT. Zaposlene osebe, ki so prejele 13. plačo, predstavljajo 15,9-odstotni delež med zaposlenimi osebami, ki so prejele plačo.

Najvišja povprečna mesečna bruto 13. plača je bila izplačana v sektorju storitvene dejavnosti, in sicer 32 692 SIT, delež zaposlenih oseb, ki so jo prejele, pa je znašal 21,7 %.

Najvišjo povprečno mesečno bruto 13. plačo so imeli v področju dejavnosti oskrba z elektriko, plinom, vodo (184 604 SIT); delež zaposlenih oseb, ki so jo prejele, je znašal 72,0 %. Najnižja povprečna mesečna bruto 13. plača je bila izplačana v področju dejavnosti ribištvo (1 702 SIT), prejeli pa so jo 4,0 % zaposlenih oseb. V treh dejavnostih (javna uprava, obramba, socialno zavarovanje, izobraževanje in zdravstvo, socialno varstvo) novembra 2005 13. plače niso bile izplačane.

Najvišja povprečna mesečna bruto 13. plača je bila izplačana v goriški statistični regiji (37 525 SIT), najnižja pa v notranjsko-kraški regiji (10 490 SIT). Delež zaposlenih oseb, ki so prejele 13. plačo, je bil največji v jugovzhodni Sloveniji (25,3 %), najmanjši pa v zasavska regiji (7,7 %).

Pri pregledu plač po upravnih enotah vidimo, da je bila najvišja povprečna mesečna bruto 13. plača izplačana v upravni enoti Lenart (54 850 SIT), najnižja pa v upravni enoti Izola (3 152 SIT). Delež zaposlenih oseb, ki so prejele 13. plačo, je bil največji v upravni enoti Idrija (45,5 %), najmanjši pa v upravni enoti Izola (2,2 %).

Pregled plač po občinah nam pokaže, da je bila najvišja povprečna mesečna bruto 13. plača izplačana v občini Dol pri Ljubljani (120 797 SIT), najnižja pa v občini Dornava (528 SIT). Delež zaposlenih oseb, ki so prejele 13. plačo, je bil največji v občini Cerkno (83,3 %), najmanjši pa v občini Dornava (0,6 %).

Povprečna pokojnina je novembra 2005 znašala 115 496 SIT bruto oz. 114 280 SIT neto. V primerjavi z oktobrom 2005 se je bruto pokojnina nominalno povečala za 3,3 %, realno pa za 3,8 %.

In November 2005 average monthly gross 13<sup>th</sup> month payments per person in paid employment amounted to SIT 26,505, while average gross 13<sup>th</sup> month payments per person who received 13<sup>th</sup> month payments amounted to SIT 167,205. Persons in paid employment who received 13<sup>th</sup> month payments represent a 15.9% share among persons in paid employment who received earnings.

The highest average monthly gross 13<sup>th</sup> month payments were paid out in services (SIT 32,692), where the share of persons in paid employment who received 13<sup>th</sup> month payments was 21.7%.

The highest average monthly gross 13<sup>th</sup> month payments have been paid out in electricity, gas and water supply (SIT 184,604), where the share of persons in paid employment who received 13<sup>th</sup> month payments was the greatest (72.0%). The lowest average monthly gross 13<sup>th</sup> month payments have been paid out in fishing (SIT 1,702), where the share of persons in paid employment who received 13<sup>th</sup> month payments was the lowest (4.0%). In three activities (i.e. public administration and defence; comp. soc. sec., education, health and social work) average monthly gross 13<sup>th</sup> month payments have not been paid out.

The highest average monthly gross 13<sup>th</sup> month payments have been paid out in Goriška statistical region (SIT 37,525) while the lowest have been paid out in Notranjsko-kraška statistical region (SIT 10,490). The highest share of persons in paid employment who received 13<sup>th</sup> month payments was registered in Jugovzhodna Slovenija statistical region (25.3%) and the lowest in Zasavska statistical region (7.7%).

Review of earnings by administrative units shows that the highest average monthly gross 13<sup>th</sup> month payments were paid in administrative unit Lenart (SIT 54,850) and the lowest in administrative unit Izola (SIT 3 152). The highest share of persons in paid employment who received 13<sup>th</sup> month payments was registered in administrative unit Idrija (45.5%) and the lowest in administrative unit Izola (2.2%).

Review of earnings by municipalities shows that the highest average monthly gross 13<sup>th</sup> month payments were paid in municipality Dol pri Ljubljani (SIT 120,797) and the lowest in municipality Dornava (SIT 528). The highest share of persons in paid employment who received 13<sup>th</sup> month payments was registered in municipality Cerkno (83.3%) and the lowest in municipality Dornava (0.6%).

In November 2005 the average gross pension amounted to SIT 115,496 while the average net pension amounted to SIT 114,280. In comparison with the previous month, the average gross pension in November 2005 increased in nominal terms by 3.3% and in real terms by 3.8%.

#### Sestavil / Prepared by: Samo Grošelj

Izdaja, založba in tisk Statistični urad Republike Slovenije, Ljubljana, Vožarski pot 12 - **Uporaba in objava podatkov dovoljena le z navedbo vira** - Odgovarja generalna direktorica mag. Irena Križman - Urednica zbirke Statistične informacije Marina Urbas - Urednica podzbirke Tatjana Novak - Slovensko besedilo jezikovno uredila Ivanka Zobec - Angleško besedilo jezikovno uredil Boris Panič - Naklada 160 izvodov - ISSN zbirke Statistične informacije 1408-192X - ISSN podzbirke Trg dela 1408-8886 - Informacije daje Informacijsko središče, tel.: (01) 241 51 04 - El. pošta: info.stat@gov.si - http://www.stat.si

Edited, published and printed by the Statistical Office of the Republic of Slovenia, Ljubljana, Vožarski pot 12 - **These data can be used provided the source is acknowledged** - Director-General Irena Križman - Rapid Reports editor Marina Urbas - Subject-matter editor Tatjana Novak - Slovene language editor Ivanka Zobec - English language editor Boris Panič - Total print run 160 copies - ISSN of Rapid Reports 1408-192X - ISSN of subcollection Labour market 1408-8886 - Information is given by the Information Centre of the Statistical Office of the Republic of Slovenia, tel.: +386 1 241 51 04 - E-mail: info.stat@gov.si - http://www.stat.si