

## Prazgodovinske najdbe z avtocestnega odseka Murska Sobota-Nova tabla

Mitja GUŠTIN in Georg TIEFENGRABER

### Izvleček

Na najdišču Murska Sobota-Nova tabla so bile pri zadetih izkopavanjih pred gradnjo avtoceste Maribor-Lendava v letih 1999 in 2000 raziskane površine v obsegu okrog 100.000 m<sup>2</sup>. V rahlo valoviti ravnici so bili pri tem odkriti sledovi poselitve od bakrene dobe do zgodnjega srednjega veka. Med najdbami izstopa veliko grobišče starejše železne dobe z žganimi pokopi in posebno grobno arhitekturo, narejeno iz okroglih ali štirioglatih obodnih jarkov, in posebej oblikovanim vhodom. Grobišče sodi v Ha C in začetek Ha D1 stopnje.

Slučaj je nanese, da je bilo prav ob 80-letnici akademika Staneta Gabrovca odkrito v Prekmurju prvo halštatsko grobišče. S prvim poročilom o novih prazgodovinskih najdbah iz okolice Murske Sobote<sup>1</sup> se pridružujeva čestitkam ob visokem jubileju in se profesorju želiva oddolžiti za njegov znanstveni prispevek k razumevanju prazgodovinskih kultur ter za njegovo požrtvovalno pedagoško delo.

Pokrajina Nove table, območja južno od Murske Sobote, je danes prekrita z obsežnimi polji, prepredenimi z namakalnim sistemom, ter vaško dovozno potjo. Pečat ji daje tudi velika gramoznica - Soboško jezero. Teren je rahlo valovit in pod tanko plastjo humusa - ornice do globine 20-35 cm je geološka osnova, ki se spreminja v valovih v razdalji okrog 80-100-150 m. Geološke plasti si sledijo izmenoma: rečni prodnat grušč, rumena ali rdečkasta ilovica, temnosiva ilovnata plast, peščena publicca in ponekod globlja temnorjava podornica.

Med 12. in 15. marcem 1999 je bilo na območju trase v dolžini 1400 m izpeljano testno sondiranje za pridobitev podatkov o globini ornice in ohranjenosti kulturnih slojev pod njo. Sistematično izkopavanje na

### Abstract

During rescue-excavations 1999-2000 in Murska Sobota-Nova tabla concerning to projected building of the highway between Maribor and Lendava nearly 100.000 m<sup>2</sup> were explored. In the softly waving plain remains from cooper age to the early medieval age were excavated. The most imported prehistoric finds are cremation graves from the Early Iron Age (Ha C nad early Ha D1) which had a special kind of grave architecture (encirclements and stone circles).

vzhodnem delu bodoče trase in ob vzhodnem robu gramoznice je bilo v obsegu ca. 12.000 m<sup>2</sup> izpeljano med 11. oktobrom in 17. novembrom 1999, v nadaljevanju del med 24. aprilom in 30. oktobrom 2000 pa je bilo odkritih nadaljnjih 90.000 m<sup>2</sup>.

Delo je bilo leta 1999 usmerjeno v izkopavanja na tistih območjih, ki so bila predvidena, da bodo zaradi logistike avtocestnih gradenj najprej na udaru - to je na območje širjenja gramoznice in na vzhodni del cestne trase v smeri predvidenega odvoza gramoza. V letu 2000 je bila arheološko raziskana vsa avtocestna trasa odseka Nova tabla v širini 50 m in dolžini 1400 m ter razširjeno izkopno polje ob gramoznici kot pripravila za črpanje gramoza.

Območje bodoče gramoznice je bilo razdeljeno po vsej širini na desetmeterska izkopna polja, katerih dolžina je med 530 in 200 m. Tudi cesta je bila po vsej dolžini razdeljena na pet vzporednih desetmeterskih delovnih pasov. Zaradi pričakovanega velikega obsega dela in razdalj je bila zastavljena posebna tehnika dokumentiranja, ki temelji na sprotnem digitalnem merjenju in fotografiranju arheoloških objektov ter sprotni računalniški podpori.

<sup>1</sup> Predhodne objave in poročila o izkopavanjih na tej lokaciji prim. Guštin 2000; Guštin, Tiefengraber 2001; Tiefengraber 2001.



Sl. 1: Pogled na arheološko delovišče avtocestnega odseka pri Murski Soboti na lokaciji Nova tabla. Foto M. Guštin.

Abb. 1: Blick auf die archäologische Arbeitsstelle am Autobahnteil Nova tabla bei Murska Sobota. Foto M. Guštin.

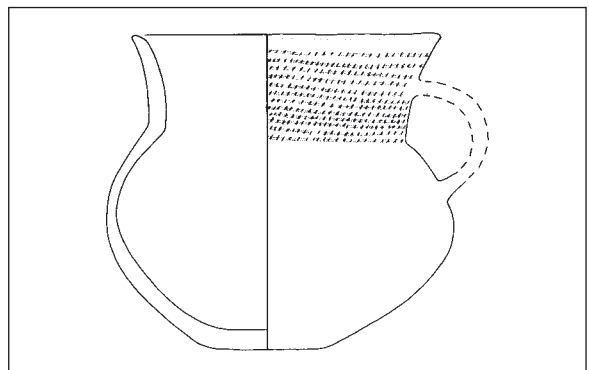
Rezultati izkopavanja s kvalitetnimi, a tudi nepričakovanimi najdbami v celoti potrjujejo in presegajo ugotovitve arheološkega pregleda in testnih sondiranj, poleg tega pa sta se tudi potrdili ocena stopnje poškodovanosti arheoloških slojev na posameznih območjih in historična stratifikacija najdišča. Raziskave v letih 1999 in 2000 so sicer ugotovile močno uničenje arheoloških slojev, a številne v terenu samo rahlo opazne in slabo ohranjene strukture so vendarle izpričale na tem območju stalno, čeprav močno razpršeno, poseljenost od bakrene dobe do zgodnjega srednjega veka.

Najstarejše najdbe z območja Nove table pri Murski Soboti izvirajo iz močno poškodovane plitve jame. Na podlagi skodele s klekastim obodom,<sup>2</sup> majhne čaše z valovitim ostenjem, ki predstavlja dolgotrajno obliko Lengyelske kulture,<sup>3</sup> kakor tudi nekaj odlomkov ročajev jih lahko pripišemo okvirno La-sinjski kulturi.<sup>4</sup> Najdbe iz te jame uvrščamo zaenkrat v stopnjo MOG IIB<sup>5</sup> ali morda celo v zgodnje obdobje Lasinjske kulture, kar ustreza stopnjam Lengyel III ali Lasinja I na Madžarskem.<sup>6</sup>

Bolje je izpričana poseljenost v zgodnji bronasti dobi, ki jo dokazuje pramenasta, t. i. licenska lončenina<sup>7</sup> z značilnim vrvičastim okrasom. Najdbe s to značilno lončenino izvirajo iz štirih jam, ki so

razpršene v raziskanem prostoru na oddaljenosti med 300 in 400 m. Namembnost jam, med njimi so tudi zemljanke, omogoča domnevo, da je bilo na območju Nove table v tem času nekaj posameznih hiš ali morda celo gospodarstev in te predstavljajo dejansko najstarejšo pravo poselitev tega območja. Vsaj za dve izmed jam smemo domnevati, da gre za zemljanki, za kar govori tako velikost jam kot večja količina hišnega lepa.

Inventar dopolnjujejo ob loncih iz grobo narejene gline tudi lončki tankih sten iz kvalitetne gline,<sup>8</sup> vij-



Sl. 2: Murska-Sobota-Nova tabla, vrček iz objekta PO 29.

Risba Maša Novak, tuš Janja Tratnik. M. = 1:2.

Abb. 2: Murska Sobota - Nova tabla, Henkeltopf aus PO 29.

Zeichnung Maša Novak, Tusche Janja Tratnik. M. = 1:2.

<sup>2</sup> Prim. Šafarsko (Horvat-Šavel 1980a, t. 8: 1,3-5; ista, 1985, t. 1: 7; 2: 9) in Bukovnica (Šavel 1992, t. 8: 1,2,4,5; 11: 1,2); Šavel 1996, 13 ss.

<sup>3</sup> Podobne čaše najdemo npr. pri Neugebauer-Maresch 1995, sl. 29: 11-13; 31: 7-10; Ruttkay 1985, t. 8: 1; ista 1995, sl. 3: 10.

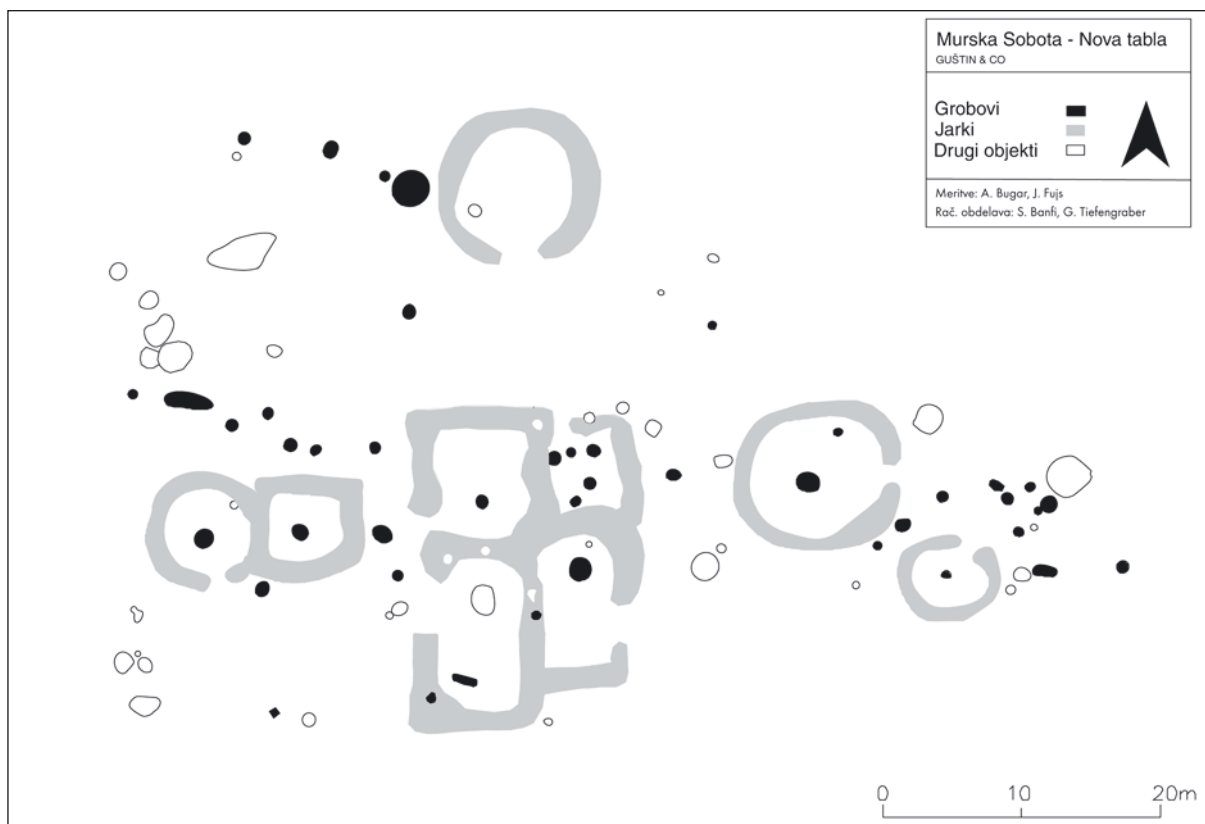
<sup>4</sup> Károlyi 1992, t. 3: 4; 47: 1,2; Ruttkay 1996, sl. 2: 1,7.

<sup>5</sup> Ruttkay 1996, 46.

<sup>6</sup> Károlyi 1992, 86 ss.

<sup>7</sup> Willvonseder 1937, 24; Benkovsky-Pivovarova 1981, 29 ss; Teržan 1983, 58 ss s karto - sl. 4.

<sup>8</sup> Prim. Gabrovec 1983, 40 ss, t. 1: 1-4,13-15; J. Dular 1999, sl. 2; Neugebauer 1994a, 142 s, sl. 76; 77. Posebno pozornost zaslužijo novoodkrite najdbe tega časa iz Slivnice pri Mariboru (Strmčnik Gulič 1998, t. 2: 11,12,15; 3: 2).



Sl. 3: Izrez osrednjega grobišča starejše železne dobe iz dnevnika izkopavanja.

Abb. 3: Ausschnitt der mittleren Gräbergruppe der Älteren Eisenzeit aus dem täglichen Grabungsvermessungsplan.

čki, deli uteži za tkanje in celo kamni za mletje žitaric. V eni izmed jam so bili tudi odlomki več posod: ob odlomkih grobih loncev tudi deli široke sklede z lijakastim ustjem. Morda gre tudi v tem primeru za keramični depo, kar se pogosto pojavlja v naselbinah tega časa.<sup>9</sup>

Čprav ni kovinskih najdb, ki bi omogočile natančnejšo datacijo, lahko na podlagi primerjav s podobnimi konteksti drugod umestimo najdeno lončenino v A2 stopnjo zgodnje bronaste dobe.<sup>10</sup> Vrček (sl. 2) pa je morda celo nekoliko starejši, saj je okrašen podobno kot vrček iz Maribora,<sup>11</sup> ki predstavlja glede na izvedbo okrasa vmesno stopnjo med vrvičasto in pramenasto keramiko.<sup>12</sup>

Poselitev v srednji bronasti dobi je izpričana zaenkrat z eno samo jamo, v kateri lahko najdene odlomke lonca jajčaste oblike z značilnim vodoravnim rebrom in jezičastimi držaji primerjamo s srednjebronastodobnimi lonci iz Olorisa pri Doljnem Lakošu.<sup>13</sup>

Naselje pozne bronaste dobe je bilo ugotovljeno izključno na severnem robu raziskanega območja. Odkriti so bili ostanki treh zemljanek, nekaj različno velikih jam in en grob iz istega obdobja. Zemljanke, dolžine med 4 in 5 m in do 2,5 m širine so bile zaradi recentnih gradbenih posegov namakalnega sistema precej poškodovane. Kljub temu so bile v njih najdene večje količine lončenine, deli uteži za statve in hišni lep.

Keramične oblike iz vseh jam kažejo precej eno-tno sliko. Predvsem dominirajo sklede z uvihanim ustjem, zraven pa se pojavljajo tudi posode s stožčastim vratom, skodele in navadne sodčaste posode. Posode so redkokdaj okrašene, če pa so, so okrašene z vrezi ali pa imajo sklede poševno nazlebljeno ustje. Izjemo med keramičnim gradivom predstavlja trebušast lonec z okrasom, ki ga sestavljajo aplicirane girlande in bradavice.<sup>14</sup> Tej posodi najdemo dobre primerjave v drugem horizontu naselbine v Gornji Radgoni,<sup>15</sup> pri čemer

<sup>9</sup> Probst 1996, 129.

<sup>10</sup> Neugebauer 1994; Benkovsky-Pivovarova 1981, 29 ss; Vinski-Gasparini 1983, 484 ss; Parzinger 1984, 44 ss; isti 1994, 141; J. Dular 1999, 81 ss.

<sup>11</sup> Pahič 1968, 16 s, sl. 2; tudi J. Dular 1999, sl. 2: 4.

<sup>12</sup> Teržan 1983, 58 s; sl. 4. Prim. tudi: B. Teržan, Pohorje - Prazgodovinski rudarski revir?, *Čas. zgod. narod.* 25/2, 1989, 244 s.

<sup>13</sup> Šavel 1994, 61, pril. 33: 6; za Oloris prim. tudi Horvat-Šavel 1980b; ista 1988-1989.

<sup>14</sup> Guštin 2000, 1.

<sup>15</sup> Šavel 1994, t. 49: 3; ista 1996, t. 18: 4-7; prim. tudi Pahič 1972, t. 7: 1 (Pobrežje, grob 27); Ilon 2000, sl. 2 (Szombatehly-Zanat).

lončenina tega horizonta v veliki meri ustreza najdbam iz Nove table.<sup>16</sup>

Ob naselbini je bila odkrita tudi kulturna jama. Žganina je bila razsuta v severovzhodnem delu jame, na njo pa so bili položeni odlomki treh posod. Čeprav je bila jama tik pod ornico, je bilo jasno, da so bili odlomki posod razbiti tako, da je bila pridana le tretjina posode. Podoben običaj poznamo na grobiščih virovitiške skupine.<sup>17</sup> Inventar sestavljajo deli velikega lonca ter skleda in odlomki manjšega lončka ali vrčka z va-lovitim ostenjem in kratkim ustjem. Tem posodam najdemo primerjave v žarnih grobiščih Podravja, kot npr. v grobu 7 iz Pobrežja<sup>18</sup> ali grobu 2 iz Ruš.<sup>19</sup>

S primerjavo keramičnih oblik in okrasov je datiranje poznobronastodobnega naselbinskega areala v zgodnjo stopnjo Ha B kljub manjkajočim kovinskim najdbam dobro utemeljeno.<sup>20</sup>

Med najpomembnejša odkritja izkopavanj v letu 2000 na Novi tabli pri Murski Soboti sodi grobišče iz starejše železne dobe. Gre za prvo znano grobišče tega obdobja v Prekmurju, poleg tega daje odkritju poseben pomen v Sloveniji dosedaj še neznan tip grobne arhitekture (sl. 3).

Grobišče se razteza v presledkih po vsej dolžini in širini raziskanega dela bodoče avtoceste. V štirih skupinah je bilo izkopanih 90 preprostih, žganih grobov. Od teh jih je bilo 11 na posebni grobni parceli zamejenih z obodnim jarkom v premeru od 8 do 14 m. V ta sklop grobne arhitekture sodijo po vsej verjetnosti tudi ostanki treh kamnitih vencev do 7 metrov premera, ki so morali imeti podobno funkcijo kot obodni jarki. Grobovi, katerim so obodni jarki pripadali, so bili vkopani v samem središču bodisi kroga bodisi pravokotnika.

Čeprav je evidentno, da večina grobov nima in tudi ne more imeti grobne parcele, ker so si preblizu, pa grobovi, ki imajo lastno grobno parcelo zamejeno z obodnim jarkom, ne odstopajo ne v velikosti ne v pridatkih od večine pokopov.

Pri treh obodnih jarkih, kakor tudi pri vseh treh kamnitih vencih ni bilo pripadajočega središnjega groba. Pri kamnitih vencih in tudi pri enem obodnem

jarku je možno, da so bili grobovi oz. morebitne gomile v preteklosti izravnani oz. uničeni. Pri dveh pa gre v vsakem primeru za obodna jarka, ki sta bila brez središnjega groba.

Obodni jarki različnih okroglih ali štirioglatih oblik so zaradi poljedelskih del ohranjeni le delno, prepoznavni pa so po komaj vidnem barvnem odtenku. Širina jarkov je bila do 1,5 m, še ohranjena globina pa med 0,2 in 0,8 m. Obodni jarki so imeli praviloma lepo izdelan vhod s polkrožno zaokrožitvijo, ki pa nima pravila glede na stran neba. V enem primeru je dostop v območje grobne parcele posebej poudarjen z dvema koloma na obeh straneh vhoda. V jarkih in še posebej v predelu okrog vhoda so pogoste skupine odlomkov lončenine, ki so bolj ali manj sočasne gradivu iz pripadajočih središnjih grobov.<sup>21</sup>

V osrednji največji skupini grobov so štirje štirioglati obodni jarki (sl. 3), ki se povezujejo v večji kompleks, katerega značaj zaenkrat še ne znamo razložiti.<sup>22</sup>

Sledovi podobnih jarkov so bili ugotovljeni v Prekmurju na številnih mestih s pomočjo aeroprospekcije, ki jo sistematično opravlja Branko Kerman.<sup>23</sup> Vendar se je šele z izkopavanjem na Novi tabli izkazalo, da bo treba v ravninah Prekmurja del tovrstnih krogov, kot kaže, pripisati halštatskim grobiščem.

Zaradi spremenjene površine območja v velika polja in zaradi intenzivnega oranja so preoblikovane in praktično uničene vse prvotne hodne površine. Zato je na podlagi ohranjenih struktur težko rekonstruirati obliko grobne arhitekture. Nad grobom smemo domnevati manjšo gomilico, morda tudi minimalno nasipano gomilo pri okroglih tipih obodnih jarkov po vsej površini. Pri tipih s štirioglatim obodnim jarkom si težko predstavljamo, kako je bila oblikovana površina znotraj grobne parcele.

Tovrstna grobna arhitektura doslej v Sloveniji sploh ni bila znana. Obodne jarke grobov iz starejše železne dobe na Novi tabli smemo primerjati s podobnimi grobnimi parcelami, kakršne poznamo v srednji Evropi od poznobronastodobne kulture žarnih grobišč skozi halštatsko<sup>24</sup> in zgodnjelatsko dobo<sup>25</sup> in še tudi v rimskem zgodnjecesarskem obdobju.<sup>26</sup>

<sup>16</sup> Horvat-Šavel 1981, 291 ss; Šavel 1994, 86 ss; Teržan 1990, 47.

<sup>17</sup> Guštin 2000, 3; Vinski-Gasparini 1973, 14 ss.

<sup>18</sup> Pahič 1972, t. 2: 2-3,7.

<sup>19</sup> Pahič 1957, t. 12.

<sup>20</sup> Teržan 1990, 47.

<sup>21</sup> Podobno tudi v obodnih jarkih na grobišču Mannersdorf ob Moravi (Lauer mann 1997, 162).

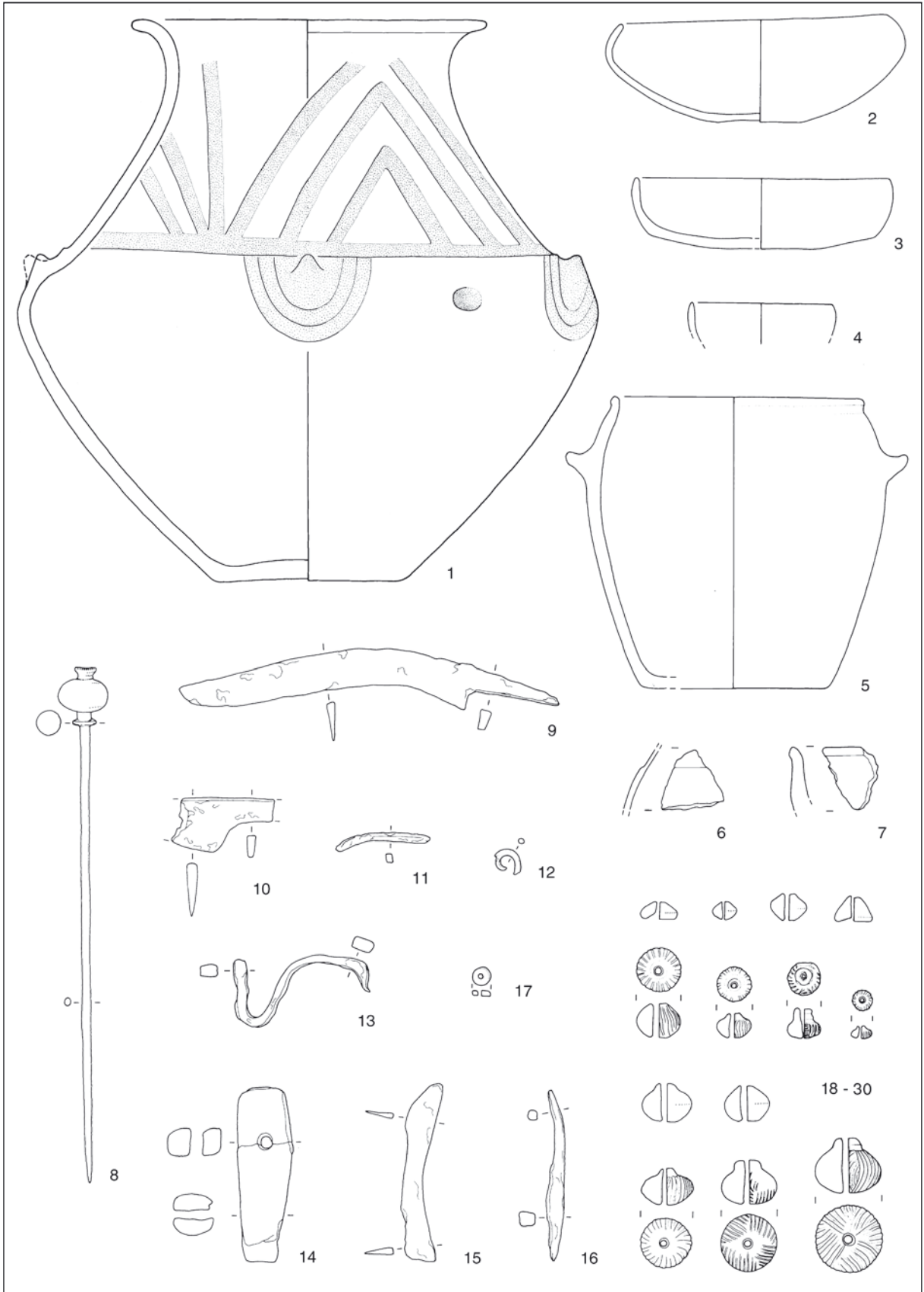
<sup>22</sup> Prim. Loretto (Nebelsick 1997, sl. 12).

<sup>23</sup> Kerman 1999.

<sup>24</sup> Npr. na Gradiščanskem - Loretto: op. 21. Na Spodnjeavstrijskem - Franzhausen: Neugebauer 1996b, 379 ss; Reichersdorf: Neugebauer et al. 1994, 300 ss; Hohenau: Neugebauer 1988, 86 ss; Mannersdorf: Neugebauer 1979, 11 ss. Na Slovaškem in v Južni Nemčiji: Bittel, Kimmig, Schiek 1981, 118 ss.

<sup>25</sup> Neugebauer 1994, 29; isti 1996a, 130; Christlein, Braasch 1982, 93, sl. 91.

<sup>26</sup> Haffner 1971.



Sl. 4: Murska Sobota-Nova tabla, grob 27. Risba Jerneja Kobe in Andreja Izlakar, tuš Janja Tratnik. 1-7, 18-30 keramika, 8 bron, 9-13,15,16 železo, 14 kamen, 17 kost. M. keramika = 1:4, ostalo = 1:2.

Abb. 4: Murska Sobota - Nova tabla, Grab 27. Zeichnung Jerneja Kobe und Andreja Izlakar, Tusche Janja Tratnik. 1-7, 18-30 Keramik, 8 Bronze, 9-13,15, 16 Eisen, 14 Stein, 17 Bein. M. Keramik = 1:4, Rest = 1:2.

Grobovi na Novi tabli so v preprostih jamah okroglega ali nekoliko ovalnega tlorisa, nekatere med njimi so tudi štirioglate. Včasih je bila žganina pokoj-nika preprosto na dnu jame. Glede na okoliščine terena ni bilo moči ugotoviti ali so bili ostanki umrlega v grob položeni v vrečki ali v posodi iz organskega materiala. Večinoma gre vendarle za žarne pokope; žganina je v trebušastih posodah, loncih. V več primerih so priložene tudi druge posode, predvsem skledе z uvihanim ustjem, ki so služile kot pokrov žare.

Rezultatov antropoloških analiz še nimamo, zato so naše opredelitve o moških/ženskah pokopih le na osnovi grobnih inventarjev. Ugotovimo lahko, da so bili pokopi praviloma posamezni. Na podlagi pridatkov in delov noše je težko izdvojiti moške pokope, samo trije imajo priloženo večglavo iglo, eden pa iglo z veliko vazasto glavico (sl. 4: 8); povsem manjka orožje. Le v eni izmed jam, ki pa ni bila grobna, temveč verjetno kulturna, je bila najdena železna tula-sta sekira.<sup>27</sup>

Veliko lažje je na podlagi pridatkov prepoznati ženske pokope, saj so vsebovali nakit in keramične vijčke. Med fibulami so zastopane čolničaste fibule tipa Šmarjeta (sl. 5: 12,13), čolničasta fibula z narebnim lokom in čolničasta fibula z gladkim lokom ter dvoankaste vozlaste fibule. Med obročastim nakitom so različne bronaste zapestnice, zlasti žičnati obročki. Od ostalega nakita je mogoče najti tudi drobne jantarne in modre steklene jagode.

Grob 27 predstavlja posebnost, kajti na podlagi dveh ločenih kupčkov žganine in značilnih pridatkov domnevamo, da gre za dvojni grob ženske in moškega: njemu je bila pridana nepoškodovana bronasta igla z veliko vazasto glavico (sl. 4: 8), njej pa kar 13 vijčkov (sl. 4: 18-30).

Glede na pridatke lahko uvrstimo vse štiri skupine grobišč iz Nove table v jugozahodno - panonsko halštatsko skupino. V večini grobov je bila vsaj po ena posoda - žara, pogosto s skledo kot pokrovom in večkrat skodelice z ročajem iz kvalitetne gline. Nekatere posode so bile grafitirane po celotni površini ali pa le poslikane z grafitom v obliki geometričnih okrasov.

Keramične oblike in okraši, zlasti posode s kratkim cilindričnim vratom, ki so na slovenskem

Štajerskem razmeroma maloštevilne, ustrezajo lončenini iz Posolbske skupine. Za posode s stožčastim vratom pa najdemo dobre primerjave tudi v Kaptolu pri Slavonski Požegi.

Trenutno podajamo le okvirno datacijo grobišča, ki pa ni povsem enostavna. Med najstarejše pokope uvrščamo dvojni grob 27 (sl. 4). Za to govori igla z veliko vazasto glavico (sl. 4: 8), ki s svojimi oblikovnimi značilnostmi spominja na žarnogrobiščne tipe stopnje Ha B in dovoljuje domnevo, da smemo grob uvrstiti v prehod med Ha B in Ha C oz. v stopnjo Štajerska 1. Večglave igle in bronaste vozlaste fibule štajerske variante govorijo za trajanje grobišča skozi vso stopnjo Ha C oz. Štajerska 2. Najmlajše najdbe predstavljajo čolničaste fibule šmarješke variante, ki sodijo na prehod Ha C2 v Ha D1 stopnjo oz. Štajerska 3.

Iz tega obdobja je bila odkrita tudi naselbinska jama - ostanek halštatske zemljanke. V jami štirioglate oblike so bile večje količine hišnega lepa in drobni odlomki keramike, ki tako po obliki kot po fakturi gline ustrezajo lončenini iz grobov.

Že s terenskim pregledom je bila nabrana večja količina značilne latenske keramike. Na območju izkopavanj na bodoči avtocesti je bilo odkrito nekaj grobov in naselbinske ostaline. Uspeli smo rekonstruirati več stavbnih objektov, ki, kot kaže, tvorijo dvoje kmečkih gospodarstev.

V prvem primeru je imela zemljanka skoraj štirioglati tloris z dolžinami sten 3 x 4 m z eno samo jamo za stojko na zahodni steni. Na severnem robu zemljanke je bil objekt s štirimi stojkami v pravokotniku 5 x 4 m, slabih 15 m zahodneje pa prav tako objekt s štirimi stojkami velikosti 6 x 2 m. Na prostoru med objekti je bilo nekaj jam.

V oddaljenosti slabih 30 m od teh stavbnih ostalin je bilo odkritih nekaj jam in stojk, ki so bile močno poškodovane s številnimi zgodnesrednjeveškimi objekti. Tudi tukaj gre za dvoje manjših štirioglatih stavb z vogalnimi stojkami in nekaj jamami ter za eno zemljanko.<sup>33</sup>

Z izkopavanji na Novi tabli smo ob najdiščih Trnava in Šmatevž v Savinjski dolini<sup>34</sup> dobili prva ravninska poselitvena območja srednjelatenskega obdobja na Slovenskem.

<sup>27</sup> Prim. Poštela: Pahič 1973, t. 4; Teržan 1990, t. 45: 2.

<sup>28</sup> Dobiak 1980; J. Dular 1982, 139 ss.

<sup>29</sup> Dobiak 1980, 174 s.

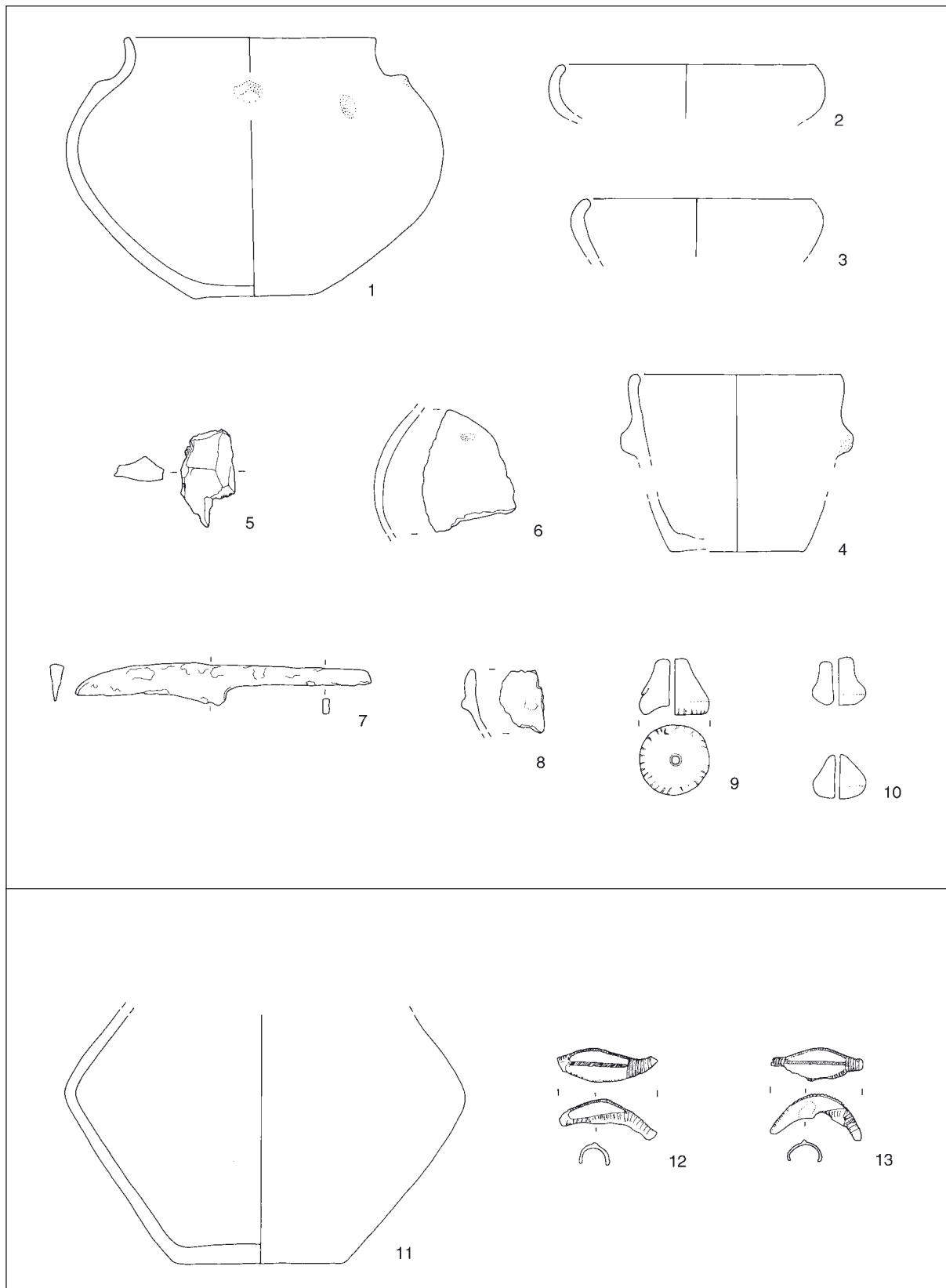
<sup>30</sup> Vejvoda, Mirmik 1973, t. 1: 8; 3: 8.

<sup>31</sup> Podobne igle so na grobišču v Mostu na Soči zastopane skozi ves Ha C in Ha D1 (Teržan, Lo Schiavo, Trampuž-Orel 1984, t. 139: I 2; 185: D 2; 204: G 2; 258: F; 259: D 4; 205: A 4; 271: 8,9; prim. s tipom 187: B 4).

<sup>32</sup> Za kronologijo slovenske Štajerske prim. Teržan 1990, 21 ss; posebej k tipu dvoankastih fibul štajerske variante karta 10 in k tipu šmarjeških čolničastih fibul karta 16.

<sup>33</sup> K najbližjim srednjelatenskim naselbinskim strukturam prim. Meduna 1980; Karl 1996a; Karl 1996b, sl. 3; Kern 1996b, 209 ss.

<sup>34</sup> Neobjavljeno (M. Novšak, Šmatevž in Trnava. Najdišči srednjelatenskega časa v Spodnji Savinjski dolini, Diplomsko delo, Ljubljana 1997).



Sl. 5: Murska Sobota-Nova tabla, 1-10 grab 2; 11-13 grab 35. 1-4,6,8-11 keramika, 12,13 bron, 7 železo, 5 roženec. M. keramika = 1:4, ostalo = 1:2. Risba Jerneja Kobe in Andreja Izlakar, tuš Janja Tratnik.

Abb. 5: Murska Sobota - Nova tabla, 1-10 Grab 2; 1-13 Grab 35. Zeichnung Jerneja Kobe und Andreja Izlakar, Tusche Janja Tratnik. 1-4,6,8-11 Keramik, 12,13 Bronze, 7 Eisen, 5 Feuerstein. M. Keramik = 1:4, Rest = 1:2.

Med latenskimi naselbinskimi najdbami so kronološko značilni odlomki lončenine, kot so odlomki grafitnih posod, gladke sive keramike izdelane na vretenu in okrašene s krožnimi žigi. Najden je bil tudi značilen vijček, izdelan iz ostena posode in kosi uteži za statve. Na osnovi keramike in značilne stekene jagode, datiramo ti dve gospodarstvu v čas Lt C2.

V ornici nad osrednjim delom grobišča starejše železne dobe je bilo najdenih tudi nekaj poškodovanih grobov, med njimi uničeni moški grob 15 z namerno zvitima mečem in sulico, ki pripadajo srednjelaten-skemu obdobju, bilo pa je tudi nekaj bolje ohranjenih grobov iz poznolatenškega obdobja, ki niso vsebovali nakitnih pridatkov niti orožja.

V grobu 71 je bila ob keramiki in železnem nožu najdena tipična poznolatenška ostroga z gumbastimi konci,<sup>35</sup> v grobu 58 pa značilna železna britev z zanko na koncu ročaja.<sup>36</sup> Sklede iz sive in svetlorjave glin predstavljajo značilne latenske tipe posodja,<sup>37</sup> tako tudi lonček z izrazito ponolatenško oblikovanim ustjem in glavničastim okrasom iz groba 71. V teh grobovih najdemo tudi posode, ki so podobne velikim pokalom iz Mihovega, Novega mesta in drugih najdišč.<sup>38</sup> Hkrati se pojavljajo tudi oblike, za katere se zdi, da posnemajo rimsko lončenino prve polovice 1. st. n. š.<sup>39</sup> Ni dvoma, da gre za grobove, ki so vezani na poznolatenško poselitev tega območja, ki se nadaljuje z nekaj gospodarstvi v zelo podobni obliki naprej v zgodnjem rimskem obdobju.

- BALAŽIČ, J. in VÁNDOR, L. (eds) 1996, *Ljudje ob Muri - Népek a Mura mentén - Völker an der Mur - Ljudi uz Muru. Zbornik referatov mednarodne znanstvene konference v Lendavi, 10.-12. Maj 1995*, Murska Sobota, Zalaegerszeg.
- BENKOVSKY-PIVOVAROVÁ, Z. 1981, Zum neuesten Forschungsstand über die Litzkeramik in Österreich. - V: *Die Frühbronzezeit im Karpatenbecken und in den Nachbargebieten*, Int. Symposium 1977, Budapest-Velem, Mitt. Arch. Inst. Beih. 2, 29 ss.
- BITTEL, K., W. KIMMIG in E. SCHIECK (eds) 1981, *Die Kelten in Baden-Württemberg*. - Stuttgart.
- BOŽIČ, D. 1984, O starosti konjeniškega groba št. 16 z latenskega grobišča na beograjski Karaburmi. - V: L. Paulin in M. Guštin (eds), *Keltski voz*, Pos. muz. Brež. 6, 133 ss.
- BRUKNER, O. 1981, *Rimska keramika u jugoslovenskom delu provincije Donje Panonije*. - Diss. et Monogr. 24.
- CHRISTLEIN, R. in O. BRAASCH 1982, Das unterirdische Bayern. - V: *7000 Jahre Geschichte und Archäologie im Luftbild*.
- DOBIAT, C. 1980, *Das hallstattzeitliche Gräberfeld von Kleinklein und seine Keramik*. - Schild St. Beih. 1.
- DULAR, A. 1991, *Prazgodovinska grobišča v okolici Vinjega vrha nad Belo cerkvijo*. - Kat. in monogr. 26.
- DULAR, J. 1982, *Halštatska keramika v Sloveniji*. - Dela 1. razr. SAZU 23.
- DULAR, J. 1999, Ältere, mittlere und jüngere Bronzezeit in Slowenien - Forschungsstand und Probleme. - *Arch. vest.* 50, 81 ss.
- GABROVEC, S. 1983, Jugoistočnoalpska regija. - V: *Praist. jug. zem.* 4, 19 ss.
- GUŠTIN, M. 1977, Relativna kronologija grobov „Mokronoške skupine“. - V: M. Guštin (ed.), *Keltske študije*, Pos. muz. Brež. 4, 67 ss.
- GUŠTIN, M. 1984, Die Kelten in Jugoslawien. Übersicht über das archäologische Fundgut. - *Jb. Röm. Germ. Zentmus.* 31, 305 ss.
- GUŠTIN, M. (ed.) 2000, *Piramide spomina - Arheologija na avtocesti na območju Nove table pri Murski Soboti*. - Ljubljana.
- GUŠTIN, M. in G. TIEFENGRABER 2001, Zgodnjerednjeveške zemljanke iz Nove table pri Murski Soboti. - V: *Od Rimljanov do Slovanov*, razstavni katalog, Narodni muzej Slovenije, Ljubljana (v tisku).
- HAFFNER, A. 1971, *Das keltisch-römische Gräberfeld von Wederath-Belginum*. - *Trierer Grab. u. Forsch.* 6/1.
- HORVAT-ŠAVEL, I. 1980a, Rezultati sondiranja v Šafarskem. - *Por. razisk. pal. neol. eneol. Slov.* 8, 51 ss.
- HORVAT-ŠAVEL, I. 1980b, Rezultati sondiranja v Dolnjem Lakošu. - *Situla* 20/21, 51 ss.
- HORVAT-ŠAVEL, I. 1981, Rezultati sondiranja prazgodovinskega naselja v Gornji Radgoni. - *Arch. vest.* 32, 291 ss.
- HORVAT-ŠAVEL, I. 1985, Raziskovanje v Šafarskem od leta 1984 do 1985. - *Por. razisk. pal. neol. eneol. Slov.* 13, 17 ss.
- HORVAT-ŠAVEL, I. 1988-1989, Bronastodobna naselbina Oloris pri Dolnjem Lakošu. - *Arch. vest.* 39-40, 127 ss.
- ILON, G. 2000, *Siedlungswesen und Bestattungssitten in Gör - Zum Übergang von der Urnenfelder- zur Hallstattzeit*, Abstrakt k Int. Symposium Die Drau-, Mur- und Raab-Region im I. vorchristlichen Jahrtausend, 26.-29. April 2000, Bad Radkersburg.
- JAHN, M. 1921, *Der Reitersporn. Seine Entstehung und früheste Entwicklung*. - Mannus - Bibliothek 21, Leipzig.
- KARL, R. 1996a, *Latènezeitliche Siedlungen in Niederösterreich. Keramikchronologie, Bautypen, Siedlungstypen und Baustrukturen im latènezeitlichen Niederösterreich*, Historica-Austria 2/3, St Pölten.
- KARL, R. 1996b, Die mittellatènezeitliche Siedlung von Göttlesbrunn, VB Bruck an der Leitha, NÖ. - V: E. Jerem, A. Krenn-Leeb, J.-W. Neugebauer in O. H. Urban (eds), *Die Kelten in den Alpen und an der Donau. Akten des Internationalen Symposiums St. Pölten, 14.-18. oktober 1992*, Archaeolingua, Studien zur Eisenzeit im Ostalpenraum 1, 283 ss.
- KÁRÓLYI, M. 1992, *A korai rézkor emlékei Vas megyében (The early copper age in country Vas)*, Szombathely.
- KERN, A. 1996a, Spätlatènezeitliche Funde vom Oberleiserber, MG Ernstbrunn. - V: E. Jerem, A. Krenn-Leeb, J.-W. Neugebauer in O. H. Urban (eds), *Die Kelten in den Alpen und an der Donau. Akten des Internationalen Symposiums St. Pölten, 14.-18. oktober 1992*, Archaeolingua, Studien zur Eisenzeit im Ostalpenraum 1, 385 ss.
- KERN, A. 1996b, Vorbericht zum latènezeitlichen Siedlungsplatz in Mannersdorf an der March, NÖ. - *Arch. vest.* 47, 209 ss.

<sup>35</sup> Jahn 1921, 6 ss, sl. 1-7; Pieta 1982, 78; za območje Jugoslavije prim. Božič 1984, 138-139.

<sup>36</sup> Guštin 1984, 331 ss, sl. 21: 4.

<sup>37</sup> Npr. Meduna 1980, t. 76: 6; Kern 1996a, sl. 6; isti 1996b, t. 8: 5; 9: 1; Tiefengraber 1997, t. 17: 6.

<sup>38</sup> Guštin 1977, t. 20; Knez 1992, 86, sl. 10; t. 88-90; A. Dular 1991, t. 56: 16; 58: 16; 59: 2,9,29; 60: 10,16.

<sup>39</sup> Brukner 1981, 58 ss.



- KERMAN, B. 1999, Settlement Structures in Prekmurje from the Air. - *Arh. vest.* 50, 333 ss.
- KNEZ, T. 1992, *Novo mesto 2. Keltsko-rimsko grobišče Beletov vrt.* - Carniola Archaeologica. 2.
- LAUERMANN, E. 1997, Neue Forschungen auf dem Gebiet der Hallstattkultur im Weinviertel Niederösterreichs. - V: L. D. Nebelsick, A. Eibner, E. Lauermaun in J.-W. Neugebauer, *Hallstattkultur im Osten Österreichs*, Wiss. Schriftenreihe Niederösterreichs 106/107/108/109, 146 ss.
- MEDUNA, J. 1980, *Die latènezeitlichen Siedlungen und Gräberfelder in Mähren.* - Fontes Archaeologiae Moraviae 11.
- NEBELSICK, L. D. 1996, Herd im Grab? Zur Deutung der Kalenderberg-verzierten Ware am Nordostalpenrand. - V: E. Jerem in A. Lippert (eds) 1996, *Die Osthallstattkultur, Akten des Internationalen Symposiums, Sopron, 10.-14. Maj 1994*, Archaeolingua 7, 327 ss.
- NEBELSICK, L. D. 1997, Die Kalenderberggruppe der Hallstattzeit am Nordostalpenrand. - V: L. D. Nebelsick, A. Eibner, E. Lauermaun in J.-W. Neugebauer, *Hallstattkultur im Osten Österreichs*, Wiss. Schriftenreihe Niederösterreichs 106/107/108/109, 9 ss.
- NEUGEBAUER, J.-W. 1979, Die Urgeschichte von Mannersdorf am Leithagebirge und Umgebung. - V: *Museum Mannersdorf am Leithagebirge und Umgebung*. Teil 1. *Ur- und Frühgeschichte*, 11 ss, Mannersdorf.
- NEUGEBAUER, J.-W. 1988, Neue Forschungsergebnisse auf dem Gebiet der Hallstattkultur in Nordösterreich. Rettungsgrabungen des Bundesdenkmalamtes 1970-1987. - V: M. Fuchs (ed.), *Festschrift 100 Jahre Ausgrabungen im hallstattzeitlichen Gräberfeld von Frög, Gem. Rosegg in Kärnten*, Arch. Alpen Adria 1, 86 ss.
- NEUGEBAUER, J.-W. 1994, *Bronzezeit in Ostösterreich.* - Wiss. Schriftenreihe Niederösterreichs 98/99/100/101.
- NEUGEBAUER, J.-W. 1996a, Eine frühlatènezeitliche Gräbergruppe in Inzersdorf ob der Traisen, NÖ. - V: E. Jerem, A. Krenn-Leeb, J.-W. Neugebauer in O. H. Urban (eds), *Die Kelten in den Alpen und an der Donau. Akten des Internationalen Symposiums St. Pölten, 14.-18. oktober 1992*, Archaeolingua, Studien zur Eisenzeit im Ostalpenraum 1, 111 ss.
- NEUGEBAUER, J.-W. 1996b, Der Übergang von der Urnenfelder- zur Hallstattkultur am Beispiel des Siedlungs- und Bestattungplatzes von Franzhausen im Unteren Traisental, Niederösterreich. - V: E. Jerem in A. Lippert (eds) 1996, *Die Osthallstattkultur, Akten des Internationalen Symposiums, Sopron, 10.-14. Maj 1994*, Archaeolingua 7, 379 ss.
- NEUGEBAUER, J.-W. et al. 1994, Rettungsgrabungen im Unteren Traisental im Jahre 1994. Zwölfter Vorbericht über die Aktivitäten der Abt. f. Bodendenkmale des Bundesdenkmalamtes im Raum St. Pölten-Traismauer. - *Fundber. Österr.* 33, 297 ss.
- NEUGEBAUER-MARESCH, Ch. 1995, Mittelneolithikum. Die Bemaltkeramik. - V: E. Lenneis, Ch. Neugebauer-Maresch in E. Ruttikay, *Jungsteinzeit im Osten Österreichs*, Wiss. Schriftenreihe Niederösterreichs 102/103/104/105, 57 ss.
- PAHIČ, S. 1957, *Drugo žarno grobišče v Rušah.* - Razpr. 1. razr. SAZU 4/3.
- PAHIČ, S. 1968, Maribor v prazgodovini. - *Čas. zgod. narod.* 4, 9 ss.
- PAHIČ, S. 1972, *Pobrežje.* - Kat. in monogr. 6.
- PAHIČ, S. 1973, Najdišča starejše železne dobe v Podravju. - *Arh. vest.* 24, 521 ss.
- PARZINGER, H. 1984, Die Stellung der Uferandsiedlungen bei Ljubljana im äneolithischen und frühbronzezeitlichen Kultursystem der mittleren Donauländer. - *Arh. vest.* 35, 13 ss.
- PARZINGER, H. 1988, *Chronologie der Späthallstatt- und Frühlatènezeit. Studien zu Fundgruppen zwischen Mosel und Save.* - Quellen und Forschungen zur prähistorischen und provincialrömischen Archäologie 4.
- PIETA, K. 1982, *Die Püchov Kultur.* - Studia Arch. Slovaca 1.
- PROBST, E. 1996, *Deutschland in der Bronzezeit. Bauern, Bronzegiesser und Burgherren zwischen Nordsee und Alpen*, München.
- RUTTKAY, E. 1985, *Das Neolithikum in Niederösterreich.* - Forschungsberichte zur Ur- und Frühgeschichte Österreichs 12.
- RUTTKAY, E. 1995, Spätneolithikum. - V: E. Lenneis, Ch. Neugebauer-Maresch in E. Ruttikay, *Jungsteinzeit im Osten Österreichs*, Wiss. Schriftenreihe Niederösterreichs 102/103/104/105, 108 ss.
- RUTTKAY, E. 1996, Zur Chronologie der Kanzianiberg-Lasinja-Gruppe. - *Arch. Österr.* 7/2, 43 ss.
- ŠAVEL, I. 1992, Bukovnica - Rezultata terenskih raziskav v letih 1987-1988. - *Por. razisk. pal. neol. enol. Slov.* 20, 57 ss.
- ŠAVEL, I. 1994, *Prazgodovinske nasebine v Pomurju.* - Murska Sobota.
- ŠAVEL, I. 1996, Kulturni vplivi v prazgodovini ob Muri. - V: Balazic, Vándor 1996, 13 ss.
- STRMČNIK GULIČ, M. 1998, Slivnica. - V: *Letno poročilo 1996. Zavod za varstvo naravne in kulturne dediščine Maribor.*
- TERŽAN, B. 1983, Das Pohorje - ein vorgeschichtliches Erzrevier. - *Arh. vest.* 34, 51 ss.
- TERŽAN, B. 1990, *Starejša železna doba na slovenskem Štajerskem.* - Kat. in monogr. 25.
- TERŽAN, B., F. LO SCHIAVO in N. TRAMPUŽ-OREL 1984, *Most na Soči (S. Lucia) 2.* - Kat. in monogr. 23/2.
- TIEFENGRABER, G. 1997, Spätlatènezeitliche Keramik von Frauenberg bei Leibnitz aus der Grabung 1987. Vorschlag einer Typologie. - *Fundber. Österr.* 36, 1997, 681 ss.
- TIEFENGRABER, G. 2001, *Vorbericht über die Ausgrabungen 1999 und 2000 in Murska Sobota/Nova tabla unter besonderer Berücksichtigung der Spätbronze- und Eisenzeitlichen Funde*, Int. Syposium Die Drau-, Mur- und Raab-Region im I. vorchristlichen Jahrtausend, 26.-29. April 2000, Bad Radkersburg (v tisku).
- VEJVODA, V. in I. MIRNIK 1973, Halštatski kneževski grobovi iz Kaptola kod Slavonske Požege. - *Arh. vest.* 24, 592 ss.
- VINSKI-GASPARINI, K. 1973, *Kultura polja sa žarama u sjevernoj Hrvatskoj.* - Monografije 1.
- VINSKI-GASPARINI, K. 1983, Litzen-keramika savsko-dravskog međuriječja. - V: *Praist. jug. zem.* 3, 547 ss.
- WILLVONSEDER, K. 1937, *Die Mittlere Bronzezeit in Österreich.* - Bücher zur Ur- und Frühgeschichte 3, 4, Wien, Leipzig.

## Vorgeschichtliche Funde aus der Autobahnabschnitt bei Murska Sobota - Nova tabla

### Zusammenfassung

In den Jahren 1999 und 2000 wurden bei Rettungsgrabungen in Murska Sobota-Nova tabla im Rahmen des projektierten Autobahnbaues zwischen Maribor und der ungarisch-slowenischen Grenze im Bauabschnitt Beltinci-

Vučja vas knapp 100.000 m<sup>2</sup> archäologisch untersucht. Neben der 1,4 km langen und 50 m breiten Autobahntrasse konnte auch rund 30.000 m<sup>2</sup> von Schotterabbau gefährdete Fläche ergraben werden. Das Ergebnis der Grabungen

waren Siedlungsobjekte und Gräber vom Äneolithikum bis ins Frühmittelalter.

Das älteste Siedlungsobjekt stammt aus dem Chalkolithikum, wobei sich das Fundmaterial der späten Lengyel oder frühen Lasinja Kultur zuordnen läßt. Mehrere Objekte die neben unverzierter Grobkeramik auch Litzenkeramik (*Abb. 2*) enthielten, gehören in die späte Frühbronzezeit. Wenige Funde weisen auch auf eine mittelbronzezeitliche Besiedlung des Areal.

Konzentrierte Besiedlung der Spätbronzezeit ist durch verschiedene Siedlungsobjekte (Grubenhäuser, Abfallgruben, etc.). Von Interesse erscheint eine Kulturgrebe, daß die drei Beigabengefäße lediglich in Teilen mit Tierknochen Leichenbrand ins Grube gelegt worden sind. Die Keramik entspricht weitestgehend der Keramik aus den Siedlungsobjekten und weist sämtliche Merkmale der Hallstattzeitlichen drauländischen Urnenfelder auf.

Überraschend war die Entdeckung von vier hallstattzeitlichen Gräbergruppen mit insgesamt 90 Brandgräbern, von denen 11 runde oder eckige Umfassungsgräber und 3 Steinkreise aufweisen (*Abb. 3*). Bereits bei Luftbildaufnahmen des Prekmurje - Gebiets konnten vielfach derartige Grabenstrukturen beobachtet werden, die durch die Ausgrabungen nun wohl großteils als hallstattzeitliche »Grabarchitektur« angesprochen werden können. Die eher spärlichen Beigaben umfaßten neben den Beigabengefäßen, bzw. Urnen hauptsächlich Trachtbestandteile - bei Männern Mehrkopfnadeln und bei Frauen zweischleifige Bogenfibeln und verschiedene Kahnfibeln (*Abb. 4; 5*).

Die späte Mittellatènezeit ist durch zwei gehöftartige Baukomplexe und einige Brandgräber belegbar. Wenige spätlatènezeitliche Brandgräber weisen auf eine mögliche Siedlungskontinuität hin und scheinen auch die Basis für die darauffolgende kaiserzeitliche Besiedlung zu sein.

Red. prof. dr. Mitja Guštin  
Univerza v Ljubljani  
Filozofska fakulteta  
Oddelek za arheologijo  
SI-1000 Ljubljana, P.P. 580  
mitja.gustin@uni-lj.si

Mag. phil. Georg Tiefengraber  
Eichenweg 19/E/2  
A-8042 Graz