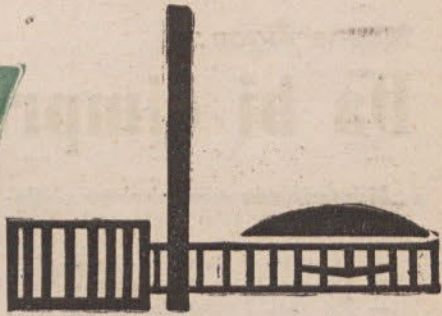


Mesoz občanov



GLASILO SOCIALISTIČNE ZVEZE DELOVNEGA LJUDSTVA OBČINE LJUBLJANA-BEŽIGRAD

Pred sprejemom občinskega plana in proračuna za leto 1963

Med željami in možnostmi

V prvi polovici prihodnjega meseca bodo zbori občanov naše občine razpravljali o občinskem gospodarskem načrtu in občinskem proračunu. Takrat bomo razpeli med mnogimi željami, ki jih porajajo številne in velike potrebe našega vsakdanjega življenja, in med našimi omejenimi možnostmi, da zadovoljimo te želje in potrebe.

Naš občinski gospodarski načrt in proračun ne bi bilo težko sestaviti, če bi šlo samo za to, da naredimo čimbolj popoln seznam naših potreb in želja. O tem pa seveda ni govora, saj moramo pri planiranju raznih izdatkov misliti predvsem na to, kako bomo te izdatke pokrili z dohodki. Najprej moramo vedeti, koliko bomo prigarali, potem se šele lahko odločimo, za kaj bomo potrošili sredstva, ki nam bodo na voljo. Gre torej za to, da maksimalno izkoristimo naš gospodarski potencial, da bi potem tudi optimalno zastavili našim potrebam.

To so zelo preproste ugotovitve, s katerimi se verjetno vsakdo strinja. Toda strinjanje z nekimi načeli še nič ne pomeni, če se mu ne pridruži tudi njihovo konkretno izvajanje. Tu pa že prihajamo do tega, da ta načela in praksa ne gredo iz roke v roko, če pa »škripalje« v marsikaterem kolektivu, kjer naši občani delajo kot proizvajalci; in to ima ustrezne posledice v komuni, kjer se taisti proizvajalci pojavljajo kot potrošniki vsakoorstnega blaga in uslug.

Če ta razmišljanja in ugotovitve postavimo v konkretni okvir priprav za naš letošnji gospodarski načrt, potem lahko kot prvo rečemo, da smo verjetno še preveč daleč od tega, da bi maksimalno izkoristili naše gospodarske možnosti.

Tisti podatki, s katerimi že razpolagamo glede predvidevanj naših gospodarskih organizacij v letu 1963, dajejo na prvi pogled še kar zadovoljivo sliko, saj obetajo povečanje fakturirane realizacije v primerjavi z lanskim letom za 13 %.

Ta slika pa postane takoj mnogo manj mišljiva, če dodamo še podatek, da gospodarske organizacije istočasno predvidevajo povečanje števila zaposlenih za 8 % in zvišanje cen za 2 %. Če potem na tej osnovi izračunamo predvideno povečanje delovne storilnosti, ki torej znaša samo 3 % lahko ugotovimo, da smo globoko pod širšimi planskimi predvidevanji in da torej v naši občini ne izpolnjujemo ene izmed najvažnejših planskih nalog naše širše skupnosti.

Z drugimi besedami povedano, to pomeni, da bomo večji finančni učinek dosegli predvsem s povečanjem delovne sile in delno s povečanjem cen, vse premalo pa kot rezultat modernizacije proizvodnje, izboljšanje modernizacije dela, večje prizadevanosti in boljše discipline zaposlenih itd. Ker pa je rast realnega standarda odvisna od dvigovanja delovne storilnosti, to pomeni, da smo na poti, ki nam ne obeta občutnejših izboljšav v primerjavi z lanskim letom. Jasno je tudi, da že omenjena predvidevanja povečanja števila zaposlenih nakazujejo tudi ustrezno povečanje raznih komunalnih problemov, ki nam jih že sedaj prav gotovo ne manjka.

Svetlejšo luč mečejo na to področje le podatki o predvidevanjih industrijskih organizacij, ki govorijo o 16-odstotnem povečanju fakturirane realizacije oziroma ob 15-odstotnem povečanju fizičnega obsega proizvodnje in samo ob 5-odstotnem povečanju številu zaposlenih. Kaže, da so industrijska podjetja ubrala v tem pogledu veliko boljše pot kot pa druge gospodarske organizacije, kar je toliko bolj razveseljujoče, ker industrija prispeva 53 % celotnega družbenega proizvoda naše občine. So pa tudi tendence, s katerimi ne moremo biti zadovoljni, saj npr. gradbinec pri predvidenem 20-odstotnem povečanju fakturirane realizacije hkrati predoi-

devajo tudi 16-odstotno povečanje delovne sile.

S problemom maksimalnega izkoriščanja naših gospodarskih zmogljivosti je tesno povezan še en problem: problem realnosti planiranja. Ali planiramo naš gospodarski razvoj realno, to se pravi niti pretirano optimistično niti nepotrebno črnogledno, temveč v skladu z našimi resničnimi možnostmi?

Na to vprašanje dajejo zanimivo odgovor podatki, s katerimi razpolagamo in ki nam povedo, da se predvideno povečanje proizvodnje podjetij v naši občini giblje od 0 do 8,6 %. Ta razpon je zares zelo velik, vendar pa ne bi mogli takoj obdolžiti pretiranega optimizma tistih, ki so planirali visoko povečanje proizvodnje, niti pesimizma tistih, ki so predvideli le manjši odstotek napredka. V vsakem posameznem primeru je potrebna konkretna analiza — in to je bila tudi pot, ki jo je ubral občinski ljudski odbor v sodelovanju s Socialistično zvezo. Od 7 podjetij, s katerimi smo se menili o korekcijah njihovih planskih predvidevanj, so 4 podjetja že spremenila svoje prvotne plane.

Načelno pa bi glede tega lahko rekli, da so nekatera podjetja pri planiranju svojega gospodarskega razvoja v letošnjem letu bila zares črnogledna in da so spregledala dokaze, ki so v drugi polovici lanskega leta govorili zelo prepričljivo o pomembnem vzponu našega celotnega gospodarstva. Ta vzpon se nadaljuje in bo nedvomno vse močnejši, kar vsekakor ni vzrok za črnoglednost in bojazljivost pri postavljanju letošnjih planskih nalog.

Kaže, da v nekaterih podjetjih pri postavljanju nizkih planskih nalog botruje miselnost, da je boljše biti preveč kot premalo oprezen — to se pravi, da je pametneje postaviti nizke planske naloge in potem take nizke naloge brez težav izpolniti. Ta miselnost pa vsekakor ni vredna zrelih upravljalcev, saj zelo diši po oportunitizmu in lenuharjenju — razen tega pa prenizke planske naloge lahko tako zelo uspadajo kolektiv, da postane dvomljiva tudi njihova izpolnitev. Zares pametno so samo takšne planske naloge, ki mobilizirajo kolektiv k boljši organizaciji dela, povečanju kvalitete proizvodnje in k znižanju stroškov in jim tako odpirajo svetlejšje perspektive za nadaljnje poslovanje.

So pa tudi kolektivi, ki zares težko sestavijo realen plan, saj za to naloge, ki ni niti malo enostavna, ni-

majo potrebnih kadrov. So podjetja v naši občini, ki nimajo zaposlenega npr. niti enega komercialista — in v takih podjetjih je prav gotovo težko realno planirati. Drži, da podjetja v odročnih krajih verjetno zares težko dobio potrebne strokovnjake. V naši občini pa to prav gotovo ne bi bil problem, če bi se kolektivi zavedali dejstva, da brez strokovnega kadra danes pač ni več možno delati tako, kot čas zahteva.

Toliko na tem mestu o našem gospodarskem planiranju, sedaj pa še nekaj besed o zborih občanov, ki bodo to planiranje gledali nedvomno predvsem skozi prizmo svojih želja glede družbenega standarda v Bežigradu.

Predvsem naj ugotovimo še enkrat, da je udeležba na zborih občanov mnogo manjša, kot bi bilo potrebno in zaželeno; ne bomo nič pretirali, če rečemo, da se jih udeležujejo predvsem tisti naši občani, ki jih vidimo tudi na sestankih političnih in družbenih organizacij. Mnogi volivci pa se teh zborov izogibajo, hkrati pa imajo mnogo povedati o raznih resničnih in izmišljenih pomanjkljivostih tam, kjer to nima prav nobene učinka in kjer se to zares zdi in deluje kot kritičarstvo.

Ne gre zanikati dejstva, da je marsikakšen zbor občanov bil slabo pripravljeno, dolgočasen in brez efekta. Dejstvo je tudi, da so marsikdaj občani dobili odgovore na vprašanja, ki so jih postavili na nekem zboru volivcev prepozno, da bi še koga zanimali. Dogajalo se je tudi, da so občani na zborih bili informirani o starih in podatkih, ki jih niso zanimali, niso pa zvedeli tistega, kar jih je resnično zanimalo in zadevalo.

Bilo bi nerealno, če bi obljubljali, da bo sedaj vse drugače, res pa je, da imamo dobre pogoje za to, da bi zbori bili zares tisto, kar si želimo — to se pravi najbolj kompetentna tribuna naše občine in zahtev naših občanov. Z Zborom občanov, glasilom občinskega odbora SZDL je informiranost nas vseh o življenju in problemih naše občine postala prav gotovo mnogo večja, kot pa je bila; to je dalo hkrati tudi možnost, da občani neprimerno hitreje kot prej dobijo odgovor na tista vprašanja, ki jih postavijo na zboru volivcev. Imamo torej mnogo boljši vpogled v delo in probleme naše komunne, to pa nam osem v mnogo večji meri kot doslej tudi omogoča, da aktivneje sodelujemo v formiranju njene politike.

Jože Pogačnik

Ta številka prinaša predlog družbenega plana in proračuna naše občine za leto 1963

Investicije — le za najnujnejše potrebe

Sredstva občinskega investicijskega sklada se formirajo iz prispevkov gospodarskih organizacij in so namenjena posojilom za investicije v osnovna in obratna sredstva.

Po posebnih zveznih predpisih morajo gospodarske organizacije odvesti po zaključnem računu v investicijske sklade politično teritorialnih entot 30 % čistega dohodka, ki ga namenijo v svoje sklade.

Od celotnega prispevka pripada občinskemu investicijskemu skladu 20 %, okrajnemu 13 %, republiške- mu pa 67 %.

Za investicije v osnovna sredstva je po določilih Zveznega družbenega plana mogoče uporabiti 65 % razpoložljivih sredstev, za investicije v obratna sredstva pa 35 % ter ves priliv v tekočem letu.

Kakšna bodo ta sredstva v letošnjem letu?

Za zdaj še niso znani podatki zaključnih računov gospodarskih organizacij, na osnovi katerih se vplačuje prispevek za občinski investicijski sklad. Vsekakor pa ta sredstva ne bodo večja kot so bila lansko leto, ker se letos obračunava prispevek od plačane realizacije. Lani so razpoložljiva sredstva investicijskega sklada za investicije v osnovna sredstva znašala okrog 155 milijonov, torej bodo tudi letos glede na potrebe dokaj skromna.

ZA INTENZIVNEJŠE VKLJUČEVANJE V MEDNARODNO DELITEV DELA

Da bi hitro povečali proizvodnjo in delovno storilnost, moramo pri razporejanju sredstev občinskega investicijskega sklada upoštevati predvsem potrebe po intenzivnejšem vključevanju naše proizvodnje v mednarodno delitev dela.

Da pa bi ta namen dosegli, moramo razporediti razpoložljiva sredstva predvsem v pospešeno rekonstrukcijo in modernizacijo zastarelih naprav in obratov ter v take nove investicije, ki predstavljajo izboljšanje preskrbe z reprodukcijskim materialom in ki ustvarjajo pogoje za uspešno nastopanje na svetovnem tržišču v stalni obliki.

Osnovna smer razvoja industrije v naši občini predvideva predvsem pospeševanje elektroindustrije, kovinsko predelovalne in kemične industrije.

■ ISKRA — TELA bo potrebovala iz občinskega investicijskega sklada za nadaljevanje gradnje tovarne relejev v Savskem naselju posojilo 30 milijonov. Po dograditvi bo ta tovarna znatno povečala industrijsko proizvodnjo v naši občini.

■ ELMA namerava v letu 1963 pričeti rekonstrukcijo tovarne ter bo najela potrebne kredite pri Gospodarski banki. Ker pa sami nimajo dovolj sredstev za lastno udeležbo, naj bi dobili pri našem investicijskem skladu posojilo v znesku 15 milijonov.

■ S posojilom 15 milijonov dinarjev bo podjetju ELEKTRO SIGNAL omogočeno, da se bo lahko udeležilo natečaja za investicijske kredite za dokončno izgradnjo podjetja.

■ V kovinski industriji že izvaja rekonstrukcijo TOVARNA KOVINSKE GALANTERIJE. Da bi se lahko udeležila natečaja za investicijske kredite, naj bi pri našem investicijskem skladu dobila posojilo 20 milijonov.

■ Letos pričena rekonstrukcija tudi tovarna TUŠA, ki bo gradila nove objekte. Potrebuje posojilo v znesku 28,9 milijona za soudeležbo pri najetju nadaljnjih kreditov.

EKONOMSKO UPRAVICENA POSOJILA

Kot vidimo, so vsa do sedaj predvidena posojila potrebna gospodarskim organizacijam za soudeležbo pri najetju nadaljnjih posojil iz republiškega investicijskega sklada ali pa pri Gospodarski banki. Vsekakor so ta posojila ekonomsko upravičena in nujna, saj bi jih vlagali v najbolj perspektivne gospodarske organizacije, poleg tega pa bomo s tem dosegli razmeroma močno koncentracijo investicijskih sredstev v naši industriji, ki je tako potrebna temeljite obnove.

Sredstva našega investicijskega sklada pa niso namenjena le razvoju naše industrije. Še iz leta 1961 izvira pogodba med Jugoslovansko investicijsko banko in občino Bežigrad, da bomo za izgradnjo tovarne ravnega stekla v Novem mestu pri- (Nadaljevanje na 2. strani)

Iz vsebine:

Med željami in možnostmi

Investicije — le za najnujnejše potrebe

Da bi čimprej rešili problem borcev

Retirali so me točno opoldne

Moje največje veselje — vzgoja otrok

Zakaj mladi premalo sodelujejo

Cimveč občanov naj razpravlja o teh predlogih

Kako je gospodaril sklad za zidanje stanovanjskih hiš in kakšni so njegovi načrti

Vrsta kritičnih ocen

Tretja izmena trka na vrata

Pri močnih fantih na Ježici

Z malo več sreče prvi

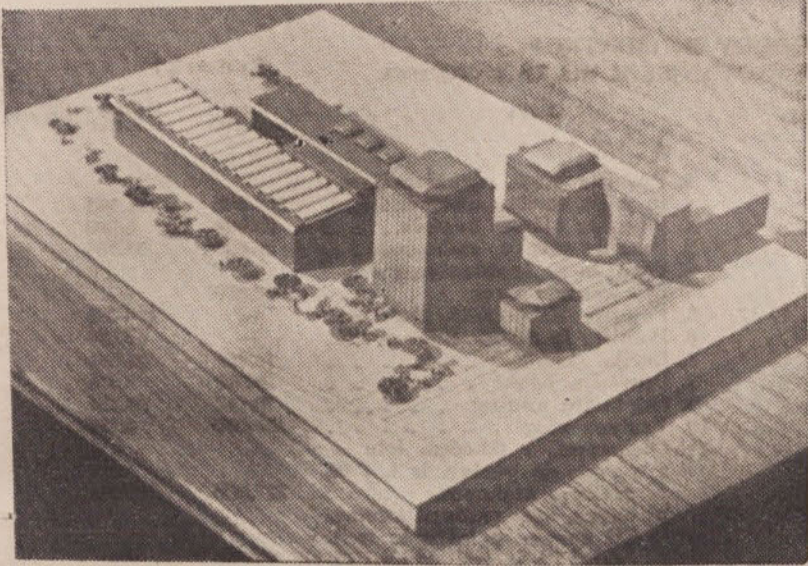
Priloga. Predlog družbenega plana in proračuna



Dne 24. februarja so bile v Dolu smučarske tekme ob 25. obletnici smučanja v tem kraju. Claucek o tem je objavljen na zadnji strani

Čimveč občanov naj razpravlja o teh predlogih

S tem člankom začena »Zbor občanov« razprava o urbanistični uredbi bežigradskega mestnega območja. Vabimo bralce, da nam pošljajo svoje predloge oziroma stališča, ki jih bomo objavili v naslednjih številkah lista.



Zazidalni predlog za predel med Titovo, Likozarjevo in Parmovo cesto ter železniško progo (novi objekti časopisnega podjetja »Delo«, podjetja »Toplovod« in podjetja »Obnova«)

Urbanistična politika v naši republiki, posebej pa v mestnih občinah Ljubljane, je prav v zadnjih letih predmet mnogih širokih diskusij.

Spoznanje, da lahko le urejeni urbanistični dokumenti, kot neločljiv sestavni del sistema splošnega družbenega načrtovanja, zagotovijo smotno, pa tudi hitro graditev objektov, v katere vloga družba sredstva, je prodrlo že prav povsod.

Res je, da z urbanistično dokumentacijo zaostajamo za investicijskimi možnostmi.

Ze zakon o uporabi zemljišč za gradbene namene ter odloki ljudskih odborov o ožjih gradbenih okoliših določajo, da naj bi bili za te okoliše urbanistični programi izdelani že pred več leti. Druge, pereče potrebe, za katere je bilo treba zagotoviti sredstva ljudskim odborom občin niso dovoljevale, da bi lahko to nalogo v celoti zadovoljivo rešili. Sele v zadnjih dveh letih so se te možnosti povečale, in tako razgrinjajo ljudski odbori vse večje število urbanističnih načrtov in programov, z namenom, da si pred dokončno odločitvijo o njihovem sprejetju pridobijo mnenje občanov o njihovi ustreznosti.

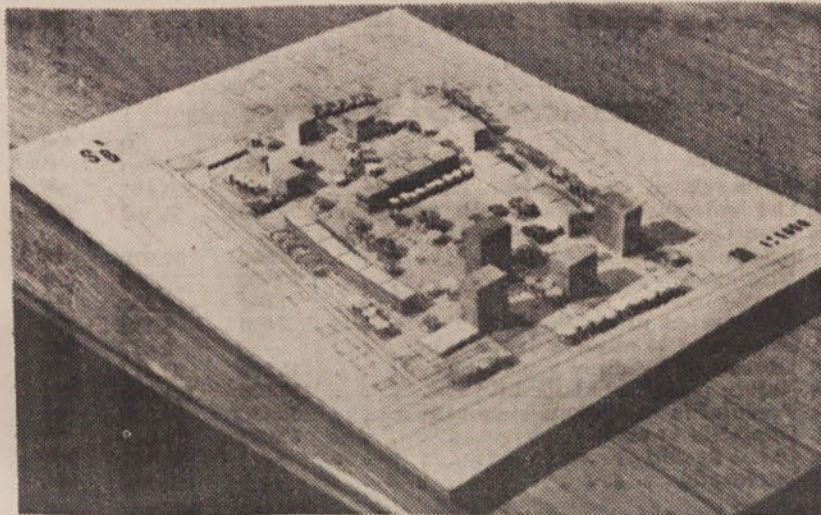
Občina Ljubljana-Bežigrad si je že pred daljšim časom pridobila nekatere urbanistične dokumente, ki pa danes niso več v celoti uporabni, ker jih je bilo treba dopolnjevati in spreminjati zaradi spremenjenih potreb in pogojev, pa tudi zaradi tega, ker jih je bilo treba uskladiti z osnovno dokumentacijo mesta Ljubljane, ki je medtem nastajala.

Zavod za urbanizem Ljubljane je po naročilu mestnega sveta in ljudskih odborov mestnih občin v letu 1962 zaključil izdelavo urbanističnega programa Ljubljane. Elementi tega programa so bili v marcu preteklega leta razstavljeni na Gospodarskem razstavišču, organizirane so bile številne diskusije o njihovi vsebini in o rešitvah, ki jih predlagajo, skupina poročevalcev-strokovnjakov pa je konec poletja izdelala tudi zaključno poročilo o njihovem pregledu. S potrebnimi dopolnitvami je bilo gradivo konec leta 1962 pripravljeno za zaključno razstavo, tako da bodo pristojni or-

ga tudi sistem predlagane urbanistične organizacije po soseskah kot osnovnih naselitvenih enotah, ki so obenem urbanistični sinonim stanovanjskih ali krajevnih skupnosti. Načrt se naslanja na shemo urbanistične organizacije za mestno območje vse Ljubljane.

Eno bistvenih vprašanj, ki naj bi jih diskusija že v prvi fazi razprave osvetlila, je vprašanje poteka prečnih cestnih povezav v smeri vzhod - zahod. Sedanje stanje bi vodilo k temu, da bi za zvezo Spodnja Šiška - Bežigrad - Nove Jarše uporabili naslednje trase: Frankopanska, ulica Bežigrad, rekonstruirana Linhartova ter Drenikova, Borutova, Samova, Topniška. Ta varianta je v načrtu označena s prekinjeno črto. Druga, ki na prvi pogled vzbuja predstavo o večjih težavah, ki bi se vezale na njeno izvedbo, reducira to zvezo na en sam prehod: Drenikova, podaljšana Einspielerjeva, Kržičeva do križišča z Linhartovo in predvidenega podaljška Resljeve ceste.

Odločitev o tem vprašanju bo bistveno vplivala ne samo na prometno ureditev tega območja, ampak tudi na urbanistično fiziognomijo južnega dela mestnega območja ob-



Zazidalni predlog za predel med Titovo, Einspielerjevo, Hranilniško in ulico Bežigrad (objekti podjetja »Astra« in Zavoda za gluho mladino, trgovski lokali in stanovanjski stolpi)

Vzporedno je Zavod za urbanizem izdelal že tudi drugo fazo osnovnega urbanističnega gradiva - regulacijske načrte za mestno območje vseh ljubljanskih občin.

Ti načrti, izdelani v merilu 1:2.500, vsebujejo že podrobne elemente urbanističnih programov za posamezna mestna območja - prometno omrežje, naselitveno organizacijo z vsemi programskimi zahtevami, določila o gostoti, višini objektov in posameznih predelih ter vse podatke o sedanjem stanju zazidave, naselitve in komunalno-tehnične opremljenosti. Ko jih bodo ljudski odbori potrdili, bodo to osnove, ki bodo omogočale usklajeno urbanistično projektiranje, za katerega ni več potrebno, da bi ga izvrševale mestne urbanistične službe, ampak se ga lahko loti katerakoli za to pooblaščen organizacija.

Kot gradivo za uvod v diskusijo o teh programih, objavljamo nekatere osnovne elemente tega načrta, skupaj z zazidalnimi predlogi, ki so z načrtom usklajeni.

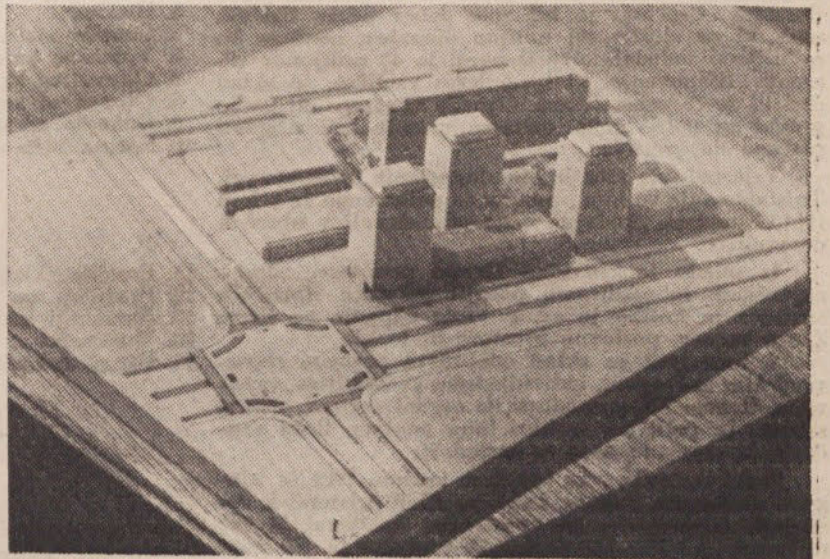
Osnovni načrt ponazarja poleg predloga ureditve cestnega omrež-

čine Bežigrad nasploh. Ta del pa je v urbanistični sliki mesta Ljubljane izredno pomemben, saj, posebej še po tem, ko so bila urejena železniško-cestna križanja, predstavlja glavni razširitevni prostor ožjega mestnega središča, ki z najnovejšimi posegi že zelo energično zavzema ta prostor.

K načrtu so priložene fotografije maket zazidalnih predlogov, ki pred-

3. predel med Koroško, Titovo in Glavarjevo ulico - občestni pas z objekti stanovanj in trgovskih lokalov, za katere bo investitor stanovanjski sklad občine Bežigrad, in

4. južni del tako imenovane »Soseske 6« v območju med Titovo, Tolstojevo in novo Industrijsko cesto, predviden za stanovanjsko naselitev, kjer naj bi se gradila stanovanja za tržišče.



Zazidalni predlog za predel med Koroško, Titovo in Glavarjevo ulico (občestni pas s stanovanjskimi objekti in trgovskimi lokali, za katere je investitor stanovanjski sklad LO občine Bežigrad)

stavlja konkretno osnovo za rekonstrukcijo nekaterih predelov v območju, ki ga obsega načrt. Ti načrti bodo že v prvi polovici marca predloženi v javno razpravo z razgrnitvijo, ki jo bo organiziral ljudski odbor občine, obsegajo pa predloge za preureditev naslednjih predelov:

1. predel med Titovo, Likozarjevo in Parmovo ulico ter železniško progo (novi objekti časopisnega podjetja »Delo«, podjetja »Toplovod« in podjetja »Obnova«),

2. predel med Titovo cesto, Einspielerjevo, Hranilniško in ulico Bežigrad (objekti podjetij »Astra« in Zavoda za gluho mladino, trgovski lokali in stanovanjski stolpi),

Vsi predlagani posegi so konkretni in aktualni ter bodo, kolikor jih bo ljudski odbor potrdil, predstavljali osnovo za večje, sistematične rekonstrukcijske posege v enem izmed najzanimivejših mestnih predelov Ljubljane.

Pripominjamo, da gre za predloge, o katerih naj bi se vsekakor razvila široka diskusija, tako da bo gradivo, dopolnjeno z mislimi, ki ki bodo rezultat te diskusije, res dobra in nesporna podlaga za hitro graditev stanovanj, lokalov in drugih objektov. Rezultat tega prizadevanja pa naj bo tudi spremenjena slika tega mestnega območja, ki zasluži in zahteva resnično mestni videz.

Inž. arh. Marko Slajmer

Skrb za zdravstveno varstvo v letu 1963

Prispevek občinskega ljudskega odbora za izvajanje zdravstvenega varstva občanov - za preventivne zdravstvene storitve, se v letu 1963 bistveno ne bo povečal. (Predlog plana je 30.800.000, poraba v letu 1962 pa je znašala 30.581.109.) Preventivno delo zdravstvene zaščite se zaradi tega ne zmanjšuje in se bo v letu 1963 predvidoma le še razširila. Zdravstvena doma Bežigrad in Crnuče bosta poleg svoje ostale preventivne zdravstvene zaščite zajela v svoj program dela tudi higiensko službo, ki je doslej nista izvajala.

Del stroškov za zdravstveno preventivo, ki jih je doslej krila občina, se bo plačeval iz sredstev socialnega zavarovanja. Zakon zdravstvenega varstva zavarovancev dolo-

ča, da se iz sredstev soc. zavarovanja za zavarovane osebe krije tudi zdravstvene usluge, ki jih je smatrati kot individualno preventivo (zdravstveni pregledi dojenčkov in nosečnic v posvetovalnicah, sistematski pregledi šolskih in predšolskih otrok in obvezna cepljenja). Naloge preventivne zdravstvene zaščite seveda s tem še niso izčrpane.

Del sredstev planirane vsote za zdravstveno zaščito bo za kritje stroškov zdravljenja oseb (ambulantno-bolnično), ki so obolele za nalezljivo boleznijo in nimajo pravice do zdravstvene zaščite iz drugega naslova, ali oseb, ki so socialno ogrožene in same ne morejo plačati stroškov zdravljenja.

Ko je svet za zdravstvo obravnaval problematiko o preventivnem delu zdravstvenega varstva, je ugotovil, da je še vrsta nalog, ki se doslej niso izvajale, občinski ljudski odbor pa je dolžan preskrbeti sredstva in ustvariti ostale pogoje, da bi se te naloge izvršile.

Svet je predlagal zdravstvenemu domu Bežigrad in Crnuče, da v program dela za l. 1963 predvidita tudi higiensko službo, ki jo doslej nista izvajala. Higienska služba mora za jati te naloge:

■ Odkrivanje škodljivih pojavov za zdravje občanov.

■ Dajanje občinskemu ljudskemu odboru predloge za ukrepe.

■ Sanacija naselij, zemljišč, odpadnih voda, smeti, ozračja itd.

■ Skrb za izvajanje higienskega nadzorstva nad živili in pitno vodo.

■ Skrb za izvajanje epidemioloških akcij zaradi preprečevanja in zatiranja nalezljivih bolezni ter drugih splošnih preventivno-zdravstvenih dejavnosti za izboljšanje higienskih razmer in preprečevanje obolenj.

■ Preučevanje, ugotavljanje in analiziranje higienskega režima ob-

čanov v krajevnih skupnostih in skrb za odstranitev njihovih neprimernih higienskih prilik in okolja. Če higienska služba ne more urediti in odpraviti higienskih nepravilnosti po svojih organih v sodelovanju s stan. in krajevnimi skupnostmi, mora o tem obvestiti občinsko sanitarno inšpekcijsko službo zaradi nadaljnjih ukrepov.

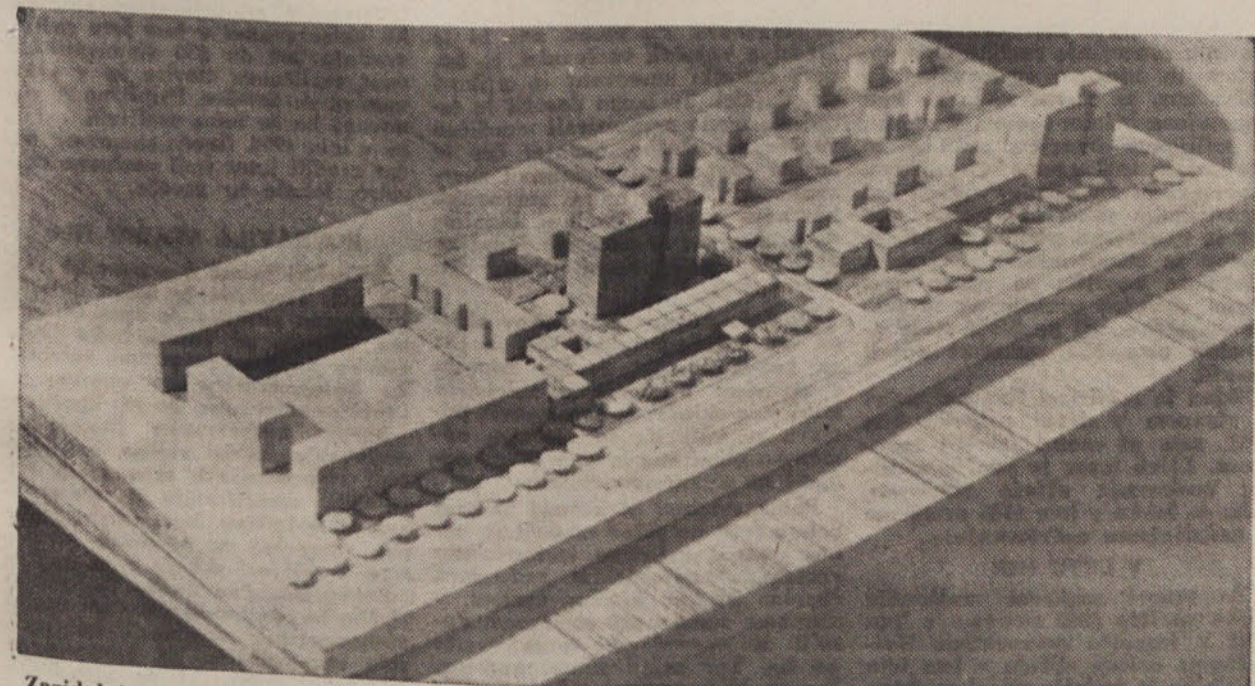
■ Skrb za razne oblike počitka in krepitve zdravja za otroke, mladino, delovne ljudi in ostale občane. Skrb za zdravstveno vzgojo in prosveto (izvajanje zdravstvenih prosvete in zdravstveno-vzgojnih akcij v sodelovanju z množičnimi organizacijami z individualnim delom poedincev in organizacijo zdravstvenih predavanj).

Dobro bi tudi bilo, da se območje ene krajevnih skupnosti, ki je po dosedanjih podatkih najbolj zdravstveno in higiensko problematično, obdelala v celoti iz socialno-zdravstvenega aspekta.

Skrbeti je treba tudi za organizacijsko in strokovno izpopolnitev polivalentne službe, ki jo opravljajo patronažne sestre v sklopu zdravstvenih domov.

Zdravstvena služba mora biti tekoče seznanjena z zdravstveno problematiko, ki se pojavlja, istočasno pa usposobljena za hitro reagiranje. Bolj kot doslej je potrebno sodelovati s stanovanjskimi in krajevnimi skupnostmi, ki naj bodo s pomočjo zdravstvenih delavcev bolj seznanjene s problematiko zdravstvenega varstva.

Stanovanjske in krajevnih skupnosti naj razpravljajo o zdravstvenem varstvu na svojih območjih in dajejo predloge sveto za zdravstvo in zdravstvenim zavodom za izboljšanje zdravstvene službe.



Zazidalni predlog za južni del t. im. »soseske 6« med Titovo, Tolstojevo in novo Industrijsko cesto, predviden za stanovanjsko naselitev, kjer naj bi se gradila stanovanja za tržišče

Pri močnih fantih na Ježici

V zadnjem času so člani tekoatletске sekcije TVD Partizana z Ježice dosegli več lepih uspehov. Njihovo večletno trdo delo je letos kronano z udeležbo v slovenski tekoatletski ligi. To nas je tembolj razveselilo, ker smo bili do sedaj navajeni, da je vsaka športna panoga pri nas po kratkem času zamrla. Danes pa lahko z veseljem in optimizmom gledamo na to mlado in še neizkušeno ekipo, ki pa ima vse možnosti za doseg vedno boljših rezultatov.

Vsako, ki pozna to panogo športne dejavnosti, ve, da je potrebno veliko dela in veliko časa, da se pokažejo dobri rezultati. Zato nas tembolj veselijo njihovi uspehi, ker ta sekcija obstaja le pičlih šest let. Tedaj se je namreč v stari telovadnici na Ježici zbrala večja skupina fantov močnih mišic in volje okrog majhne 50-kilogramske uteži. Toda primanjkovalo je rekvizitov in predvsem trenerja. Le izredni iznajdljivosti organizatorja

lo je prevzel tudi Janez Dobovšek, ki je potem, ko je napravil vadiateljski izpit, še več koristil klubu. Pri svojem delu pa je imel velike težave s tekmovalno ekipo, ker se je ta vsak čas menjavala. Težave so se stopnjevale, tako da je leta 1961 klub skorajda razpadel zaradi odhoda trenerja in organizatorja na odsluženje vojaškega roka. Ostala sta le dva, ki zaslužita vso pohvalo zaradi svojega vestnega odnosa do kluba. To sta še sedaj aktivna tekmovalca Vidmar in Dovč, ki dosejata pomembne rezultate tudi v državnem merilu saj dvigata okrog 300 kg v triatlonu (težno, poteg, sunek). Za klub je bil velik »handicap«, ko je odšel eden najboljših tekmovalcev iz kluba. To morda ni bilo niti najbolj športno, ker bi naj bil ta odhod le začasen, vendar tega tekmovalca ni bilo več na spregled. Leta 1962 pa se je sekcija na novo formirala, tako da je današnja tekmovalna ekipa še zelo mlada.

venstva s šestimi mladinci in že to njihovo prvo javno tekmovanje jim je prineslo uspeh (Dečman tretji v bantamski kategoriji, ostali pa so zasedli peto do deveto mesto). Že naslednje leto so imeli prvo meddruštveno tekmo z ekipo Velenja in to je bila prva zmaga TAK Ježice. Istega leta so se udeležili republiškega mladinskega prvenstva za posameznike s petimi mladinci. Tedaj je za svoj klub Aleš Toni prabil izvrstno drugo mesto v peresni kategoriji. V začetku leta 1961 je sekcija kljub velikim težavam dosegla svoj največji uspeh, in sicer ekipno drugo mesto na republiškem tekmovalstvu. Od takrat naprej je kazalo, da bo sekcija razpadla, vendar je Janez Dobovšek formiral novo mlado ekipo. Ta se je letos udeležila tekmovalstva v republiški ligi, vendar z nobenimi pretenzijami za boljša mesta. To je nagrada za zelo vestno, disciplinirano in vztrajno delo. Prepričani smo, da bomo o tej mladi in perspektivni ekipi lahko še precej dobrega slišali. Razveseljivo je tudi dejstvo, da danes obiskuje treninge (trikrat tedensko) okrog 20 mladincev.

Veliko zaslug za doseganje delo in uspehe pa imata nedvomno tudi upravni odbor TVD Partizana Ježice in pa tekoatletska zveza Slovenije, ki sta vseskozi klubu materialno in moralno stala ob strani.

G. S.

Prvaki pri predsedniku občine

V soboto, 24. februarja, je bila v sejni dvorani bežigradske občine majhna slovesnost, ki jo je občinski ljudski odbor pripravil trem mladim tekačem na smučeh iz Dola, ki so na letošnjem državnem prvenstvu sredi februarja v Mrkopalju pri Delnicah na Hrvaškem osvojili prvo mesto med mlajšimi mladinci. Ta uspeh mladih fantov iz Dola je brez dvoma uspeh vseh športnikov naše občine, ni pa nikakor bil naključje. Fantje so namreč drugi dan spet osvojili prvo mesto na tekmovalstvu »Po stehaz primorsko-gorskih partizanov«. Pohvalo pa

hkrati zasluži tudi njihov voditelj tovariš Jerman, ki je na tej slovesnosti tudi opisal dramatični boj med Dolčani, kranjskim Triglavom in ljubljansko Enotnostjo v štafeti na 3x5 km. Spregovorili so tudi predsednik občinskega odbora LMS Mitja Rotovnik, predsednik ObLO Ljubljana-Bežigrad Jože Pogačnik in predsednik občinskega odbora SZDL Miran Blaha. Ob koncu je občinski odbor SZDL vsakemu od treh mladih šampionov — Janezu Simencu ter Slavku in Antonu Premožetu — podaril skakalne smuči.

-nc



Mladi dvigalci z Ježice

te skupine Janeza Dobovška gre zasluga, da je delo te sekcije zaživelo. Dobili so olimpijsko utež, prostor, le trenerja ne. Njegovo de-

kljub vsem težavam pa je sekcija že v preteklosti dosegala lepe rezultate. Tako so se leta 1959 udeležili državnega mladinskega pr-

„Bežigrad v zimski ligi“

Z malo več sreče prvi

Košarkarji Bežigrada so v tekmovalstvu v zimski košarkarski ligi v drugi in tretji tekmi dosegli le polovičen uspeh. Najprej so podlegli moštvu Trnovega s 43:28 (18:9), čeprav so v začetku že vodili. Naslednje tekme z moštvom Tivoli II. pa so odločili v svojo korist s 46:34 (22:15).

Moštvo Bežigrada včasih ugodno, drugič pa spet neugodno preseneti. Medtem ko smo menili, da je zmaga nad Trnovim gotova stvar, pa smo mislili, da je tekma s Tivolijem II. že vnaprej izgubljena. Toda prvo so fantje izgubili, drugo pa dobili. Kljub temu, da nikdar ne vemo, kdaj Bežigrad zmaga ali izgubi, pa lahko vsaj za zadnjo tekmo z moštvom »Zelene jame« predvidevamo

uspeh, saj je to moštvo kvalitetno slabše od našega. V tem primeru bi se Bežigradčani uvrstili na drugo mesto v C-skupini tekmovalstva, če pa bodo poraženi, jim tretje mesto ne uide. V tekmi s Trnovim so Bežigradčani lepo začeli, žal pa so po vodstvu v prvih minutah tekme prepustili že nakazan uspeh iz rok in na koncu katastrofalno izgubil za celih 15 košev. Fantje so igrali morda ne toliko slabo, zato pa docela zmedeno, saj lahko povemo, da so včasih živčno zapravljali celo stooštote ugodnosti. Edini, ki ni razočaral, je bil Kozina (10 košev), ki je s preciznimi meti od daleč vsaj od časa do časa zaustavljal naskok nasprotnika. Ostale koše so dali Cvar 8, Možgan 4, Merhar 4 in Bivic 2.

Popolnoma drugačna pa je bila naslednja tekma, ki jo je v ponedeljek 18. februarja igralo moštvo Bežigrada z drugo ekipo Tivolija. Tu je sicer Bežigradčanom v odločno vodstvo uspelo priti šele ob koncu prvega polčasa, vendar moramo priznati, da tudi prej nikakor niso dopustili, da bi se Tivolčani odlepili. Tudi na tej tekmi je bil najboljši Kozina z 10 koši, izkazali pa so se še Možgan 8, Cvar 8, Urbanija 8, Bivic 7, Merhar 4 in Zgur 1.

REZULTATI:

Mladinci: (32) skoki:

- Lado Zemva (Bled) 29,35 204,1
- Branko Dolhar (Enot.) 30,31 201,4
- Drago Zonta (Enot.) 30,29 185,7
- Janez Pretnar (Gorje) 29,29 175,5
- Janez Zajc (Enot.) 27,28 163,2
- Pavle Mrčun (Strahovica) 28,28 162,2

Občinsko prvenstvo:

- Franc Vode, Dol 8 sk.
- Janez Bregar, Dol 22 sk.
- Slavko Ložar, Dol 25 sk.
- Janez Runtaš, Dol 26 sk.
- Alojz Tavčar, Dol 31 sk.

Teki: člani 12 km — (8)

- Cveto Pavčič (Enot) 43,25, 2. Zvone Slovnik (Ihan) 47,58, 3. Tone Velepec (Dol) 48,37, 4. Pavle Simenc (Dol) 50,47, 5. Miro Zlere (Dol) 52,18, 6. Berto Smodiš (Kum) 54,09, 7. Avgust Laznik (Kum) 54,34, 8. Darko Krajšek (Kum) 1,05,42.

Občinsko: 1. Tone Velepec, 2. Pavle Simenc, 3. Miro Flere.

Mladinci 7 km (11):

- Jože Majcen (Ihan) 24,14, 2. Janez Simenc (Dol) 26,00, 3. Niko Majcen (Ihan) 26,28, 4. Tone Jančar (Ihan) 27,23, 5. Ivan Tofolin (Kum)



Na start

- 28,58, 6. Jakob Smodiš (Kum) 31,26, (Ihan) 35,06, 11. Silvo Kovič (Ihan) 36,40.

Občinsko: 1. Janez Simenc, 2. Alojz Morela, 3. Zvone Kunst.

Odreži

Naročam se na glasilo SZDL občine Bežigrad

„Zbor občanov“.

Pošljite mi ga na naslov:

Podpis:

Predlog družbenega plana in proračuna

Dohodki ObLO v letu 1962 in plan za leto 1963

DOHODKI: 1962 — realizacija

Dohodki	Bruto	ObLO %	ObLO	Medobč. skladi 9 %	ObLO	12,5 % mestni svet	40 % šolski sklad	Skupaj odbitne postavke	Ostane	Rezerva 10 %	Čisti proračun
I. Skupni dohodki	1.721.535	45	740.260	189.506	550.754	—	—	—	—	—	—
II. Posebni dohodki	371.969	100	371.969	—	371.969	—	—	—	—	—	—
III. Drugi dohodki	6.100	100	6.100	—	6.100	—	—	—	—	—	—
Skupaj	2.099.604		1.118.329	189.506	928.823	116.103	371.529	487.632	441.191	44.119	387.072
IV. Prenes. sredstva	35.799	100	35.799	—	35.799	—	—	—	—	—	35.799
Skupaj	2.135.403		1.154.128		964.622						432.871 = 100 %
Strokovno šolstvo					71.599						893.023

DOHODKI: 1963 — občinska ocena — plan

Dohodki	Bruto	ObLO %	ObLO	Medobč. skladi 11 %	ObLO	13,5 % mestni svet	36 % šolski sklad	Skupaj odbitne postavke	Ostane	Rezerva 10 %	Čisti proračun
I. Skupni dohodki	1.949.789	40	779.916	214.477	565.439	—	—	—	—	—	—
II. Posebni dohodki	426.703	100	426.703	—	426.703	—	—	—	—	—	—
III. Drugi dohodki	20.000	100	20.000	—	20.000	—	—	—	—	—	—
Skupaj	2.396.492		1.226.619	214.477	1.012.142	136.639	364.371	501.010	511.132	51.113	460.019
IV. Prenes. sredstva	61.375		61.375	—	61.375	—	—	—	—	—	61.375
Skupaj	2.457.865		1.287.992		1.073.515						521.392 = 120,4%

Izračun proračunskih dohodkov

Dohodki	Realizacija 1962	Plan 1963	% 1963
Pror. prispevek iz osebnega dohodka v gospod. 90 %	946.265	1.088.215	115
Pror. prispevek iz osebnega doh. izven gospod. 90 %	512.539	578.943	115
Dohodnina od kmetijstva	15.300	15.300	100
Dohodnina od ostalih poklicev	75.199	81.000	108
Občinska doklada kmetov — obvezna	24.600	24.600	100
Občinski prometni davek od maloprodaje	44.877	50.262	112
Občinski prometni davek od alkoholnih pijač	21.877	24.502	112
Prom. davek od zasebnikov in vrednotnic	57.427	60.922	106
Prom. davek od potrošnje alkoholnih pijač	12.465	14.087	113
Administrativna taksa	11.185	11.968	107
I. Skupni viri dohodkov	1.721.535	1.949.789	115
Davek od osebnega dohodka	19.631	27.000	138
Dopolnilni prorač. prisp. do 10 %	128.755	145.493	115
Občinska doklada od kmetijstva — neobvezna	13.646	26.900	197
Občinska doklada od samostojnih poklicev	39.950	41.500	105
Občinski prom. davek od proizv. in storitev	65.691	71.000	108
Občinski prom. davek od alkoh. pijač nad 5 in 10 %	38.203	42.787	112
Občinski prom. davek od maloprodaje nad 3 %	39.503	35.358	113
Občinske takse	4.436	4.465	101
Prispevek iz dohodka komunale in pavšalistov	22.449	24.020	107
Davek na tuje delovne sile	9.705	10.400	107
II. Posebni dohodki	371.969	426.703	115
III. Ostali dohodki	6.100	20.000	328
Presežek iz preteklega leta	35.288	17.254	—
Posebna rezerva	511	44.119	—
IV. Prenesena sredstva	35.799	61.373	—
SKUPAJ:			
I. Skupni dohodki	1.721.535	1.949.789	115
II. Posebni dohodki	371.969	426.703	115
III. Ostali dohodki	6.100	20.000	328
IV. Prenesena sredstva	35.799	61.373	—
	2.135.403	2.457.865	115

Predlagani proračun

Proračunska sredstva so okvir, v katerem se lahko giblje potrošnja. Struktura potrošnje se vsako leto oblikuje v proračunski razpravi in dobi svoj končni izraz z odlokom o proračunu občine. Od prvih predlogov pa do definitivnega plana izdatkov je precej dolga in težavna pot. Casovno je sicer kratka, ker je razdobje, ko zvezmo za vse instrumente delitve in obveznosti izven občine, pa do sprejemanja družbenega plana in proračuna omejeno ter zahteva pospešen tempo dela in odločanja.

Med posredne priprave za sestavo proračuna je treba šteti zbiranje podatkov in analize izkušenj pri izvrševanju proračuna v preteklem letu, neposredno pa se delo začne z obravnavo predlogov, ki vsako leto daleč presegaajo predvidena sredstva.

Odločilna je pomembnost nalog

Pri usklajevanju izdatkov odloča v prvi vrsti pomembnost naloge ter odrejeni tempo porasta posameznega področja (komunale, zdravstva, socialnega varstva itd.). Upravni organ za finance strokovno pripravlja proračun in izvršuje analize, v

(Nadaljevanje na 2. strani)

Predlog družbenega

(Nadaljevanje s 1. strani)

pristojnosti sveta za družbeni plan in finance pa je odločitev, kako naj se uskladijo potrebe z možnostmi.

Letos so predlogi znašali 139% lanskih izdatkov. V primerjavi s planom dohodkov so bili za 13% previsoki. Svet za družbeni plan in finance je imel dovolj odgovorno nalogo, da je izločil za 68 milijonov dinarjev potreb in želja, ki kljub več ali manj dobri obrazložitvi niso mogle najti mesta v proračunu. Lani so bili zahtevki relativno še višji. Lahko rečemo, da se je v letošnjih predlogih vendar že izražala določena zrelost pri postavljanju zahtev. Čim manj je predlogov, ki so sestavljeni s predpostavko, da je treba zahtevati mnogo že spočetka, računajoč na manjši znesek, toliko manj je tudi problemov v procesu usklajevanja. Ta zahteva razumevanje pri vseh koristnikih proračunskih sredstev, ki se morajo potruditi, da svoje delovne programe izvrše ob čim večjem varčevanju s finančnimi sredstvi.

Osnutek proračuna za leto 1963 znaša 521.392.000 dinarjev izdatkov, toliko, kolikor je dohodkov po odbitku 10% obvezne rezerve.

Metodologija, predpisana za sestavo proračunov, določa, da se vsi izdatki razvrste po delih. Prvi med njimi je **prosveta in kultura**. V tem delu imamo letos poleg sedanjih pozicij še sredstva za študentske stipendije v višini 3.000.000 din. Dosedanje mu skladu za študentske stipendije ni bil določen stalen vir sredstev, zato ni imel več možnosti obstoja. Ker mora vsa sredstva zagotoviti proračun — na prispevke gospodarskih organizacij ne moremo več računati — je s postavko v proračunu urejeno letošnje študentske stipendije. Družbenim organom z ukinitvijo sklada ni v ničemer okrnjena pravica usmerjanja sredstev in razpolaganja z njimi.

Isto velja za sredstva, določena v delu **socialno skrbstvo za priznavalnine borcev NOV**. Tudi za te izdatke je najprej prevladovalo mnenje, da je primernejši sklad. V razpravi pa se je izoblikovala odločitev, da se potrebni znesek vključi v proračun. S tem je vnaprej zagotovljeno materialno priznanje družbe nekdanjim borcem, ki so nepreskrbljeni. Tudi ta sredstva s polno samostojnostjo in odgovornostjo razdeljuje komisija. Zanimivo je, da sta bila letos predloga potreb za socialno varstvo in zdravstvo tako realna, da sta v osnutku proračuna osvojena le z manjšimi korekturami.

Državna uprava obsega poleg osebnih in materialnih izdatkov za funkcioniranje upravnih organov še sredstva za izdatke sej ljudskega odbora, svetov in komisij. Od izdatkov, izkazanih v V. delu proračuna, odpade 14.722.000 dinarjev na stroške, ki s klasičnim pojmovanjem državne uprave skoraj nimajo zveze. Med temi sta najmočnejši postavki premija za mleko 7.390.000 din in stroški zasedanj ljudskega odbora in komisij 3.000.000 din.

Izdatki za komunalno dejavnost skoraj ne potrebujejo posebnega pojasnila, razen da je potreb mnogo več, kot je na

razpolago sredstev. Deloma bodo pokrite iz cestnega sklada.

Oddelek za splošne in notranje zadeve ima letos vključeni dve močnejši postavki: volitve in zamenjava osebnih izkaznic.

V VII. delu — investicije — so vključene postavke za kritje že obstoječih obveznosti in dovršitev objektov. Nakup službenega avtomobila je utemeljen, ker sedanji avto več ne ustreza zaradi dotrajanosti. Stroški vzdrževanja so zelo visoki, razen tega pa je avto prepogosto izločen iz uporabe zaradi popravil.

Zavodu za socialno delo Bežigrad je v VIII. delu določena dotacija din 12.000.000. Zavod je lani pričel delovati šele v drugi polovici leta in je večji del sredstev porabil za opremo. Letošnji zahtevek po dotaciji je bil višji od osvojenega, ker je zavod nameraval izpolniti vsa delovna mesta po sistemizaciji, vendar bo moral svoj razvoj uskladiti z razpoložljivimi materialnimi sredstvi.

Financiranje Ljudske knjižnice je letos preneseno v občinski sklad za šolstvo.

Med dotacijami državnim organom je letos tudi javno tožilstvo, za katerega daje občina svoj delež po enakem principu kot za sodišče.

Dotacije družbenim organizacijam in društvom so v skladu z normalnim porastom letošnjih izdatkov.

Krajevne skupnosti so lani prejele iz združenih sredstev 10 milijonov dinarjev. Letos so z istim zneskom vključene v proračun. Povišanje za 3.000.000 din je predvideno za organizacijo klubov.

Obveznosti iz posojil presegajo lansko izvršitev. Vzrok je v povešanju odplačila posojila Mestni hranilnici za 10.000.000 din, ker se je skrajšal odplačilni rok. Razen tega za kritje anuitet letos ne moremo več uporabljati najemnin, ker se morajo stekati na dohodke.

Proračunska rezerva 20.300.000 din — je zelo nizka, ker ne predstavlja niti 4% celotne proračunske kvote. Če bi tudi ta sredstva razdelili po proračunskih delih, bi tvegali nevarnost, da bo vsak eventualni izpad dohodkov ogrozil izvršitev neke konkretne naloge. Rezerva je namreč poleg tega, da služi za kritje nepredvidenih in premalo predvidenih izdatkov, tudi tista postavka v proračunu, ki brez hujših posledic prenese zmanjšanje, ker njena namembnost ni vnaprej določena.

V letošnjem proračunu so vključene nove naloge in taki izdatki, ki so bili dosedaj kriti iz drugih virov. Oboje predstavlja 62 milijonov dinarjev.

Da bi ugotovili, koliko se je letošnji proračun povečal v primerjavi s lanskim, je potrebno potrošnji v letu 1962 prišteti še neporavnane obveznosti, iz letošnjega plana pa izločiti vse nove postavke, ki presegajo okvir lanskim in niso primerljive z dosedanjimi izdatki. Taka primerjava pokaže, da se je letošnji proračun dvignil dejansko le za 5,7%, kar je v skladu s tendencami usklajevanja splošne potrošnje s finančnimi zmogljivostmi.

L. K.

S čim razpolagamo in kako naj delamo

Instrumenti delitve proračunskih sredstev so odraz politike, ki usmerja splošno potrošnjo. Vsako leto se pri sestavljanju predloga proračuna in skladov srečata ista problema: skrb, da bodo v izračunu dohodkov upoštevani res vsi elementi, ki vplivajo na njihovo gibanje, in objektivno najbolj pravilna uskladitev potreb s predvidenimi finančnimi možnostmi.

S čim bomo razpolagali v letu 1963, je odvisno od določene udeležbe na skupnih virih dohodkov. Udeležba se iz leta v leto izpreminja, ker se spreminjata struktura dohodkov in obseg pristojnosti politično teritorialnih enot. V letošnjem letu je na izračun udeležbe vplivala tudi združitev treh okrajev z različno stopnjo razvoja in zmogljivosti.

Tri skupine proračunskih dohodkov

Proračunski dohodki se dele na tri skupine: skupni dohodki, posebni in drugi dohodki. Skupni nosijo tak naziv zato, ker so na njih udeležene vse politične teritorialne enote od zveze do občine. Letos je na teh dohodkih, ki znašajo v naši občini 1.949.789.000 din, udeležena zveza z 12%, republika s 36%, okraj z 12%, 40% pa pripada občini. Posebni dohodki pripadajo samo občini. Z zakonom o proračunih in financiranju samostojnih zavodov je določeno, kateri dohodki spadajo v posamezno izmed navedenih grup. Drugi dohodki so razni nepredvideni dohodki ter dohodki uradov in ustanov.

Skupne dohodke predvidevamo letos v višini 113% lanske realizacije. Enako oceno je dal tudi okrajni ljudski odbor. Pri posebnih in ostalih dohodkih pa so naša predvidevanja večja od okrajne ocene, vendar 1% porasta na teh dohodkih bistveno ne vpliva na skupno vsoto. Bruto dohodki skupno s prenesenimi sredstvi so letos za 15% višji, kot lani.

Najmočnejši so skupni viri dohodkov in od teh proračunski prispevek iz osebnega dohodka delavcev v gospodarstvu. Lanski 15% porast v primeri z letom 1961 je osvojen tudi v izračunu letošnjega dotoka. Povečanje števila aktivnega prebivalstva naše občine zaradi vselitve v nove stanovanjske objekte ter normalni porast osebnih dohodkov sta najmočnejša faktorja pri realizaciji dohodkov iz tega vira. Nekoliko manjši porast izkazuje proračunski prispevek iz osebnega dohodka izven gospodarstva, vendar je 15% več kot lani realna možnost, ker vemo, da se dohodki občanov, ki so zaposleni izven gospodarstva, dvigajo počasneje kot v gospodarstvu.

plana in proračuna

Od osebnih dohodkov je odvisna tudi potrošnja. Promet v maloprodaji in promet z alkoholnimi pijačami daje občinski dohodek, ki je zelo pomemben. Davek na maloprodajni promet z obveznim delom predstavlja skupni vir dohodkov, z neobveznim pa vstopa v posebne dohodke. Isto velja tudi za občinski prometni davek od alkoholnih pijač. Porast 12 do 13 % ustreza dvigu in dosedanji strukturi osebne potrošnje. Kolikor se bodo stopnje prometnega davka od alkoholnih pijač med letom znižale, bo nastal na tem viru dohodkov izpad. V planu so upoštevane dosedanje obremenitve.

Dohodnina od kmetijstva je ostala na isti višini. Dvignila se je občinska doklada, ker je predvidena sprememba stopenj.

Dohodki iz zasebnega sektorja

Dejavnost zasebnega sektorja daje naslednje dohodke: dohodnino od drugih poklicev, občinsko doklado in prometni davek. Pri teh virih je predviden porast 8 %. Računamo, da bodo nižje obremenitve pozitivno vplivale na obseg dejavnosti, tako da bo finančni efekt vendarle dosežen. Podatek o prispevku iz dohodka komunalnih in pavšaliranih podjetij sloni le na oceni, ker pavšalne pogodbe še niso sklenjene. Med drugimi dohodki je najmočnejša postavka vračilo dohodkov iz preteklih let, med katere spada del najemnine za objekte v lasti občine (potrošniški centri, stanovanja). V preteklih letih smo te dohodke usmerjali na odplačila obveznosti iz posojil v proračunskih izdatkih, s čimer so se zmanjšali izdatki, pa tudi dohodki. Letos tak način ni več dovoljen.

Prenesena sredstva sestavlja lanska sproščena 10-odstotna obvezna rezerva in presežek dohodkov nad izdatki. Presežka ne bi imeli, če bi lahko še v letošnjem januarju, ko so pritekala sredstva za lansko leto, plačali tudi obveznosti, ki so nastale lani, pa zanje pred koncem leta še nismo imeli računov. Te obveznosti so celo nekoliko večje kot izkazani presežek dohodkov nad izdatki.

Kaj smo dolžni prispevati in kaj nam ostane za proračunske koristnike

Na skupnih dohodkih je občina udeležena s 40 %. Od tega odpade 10 % za medobčinske sklade, in sicer: 5 % za ne-

gospodarske investicije in 5 % za strokovno šolstvo. Letošnja rešitev, da občina prispeva za strokovno šolstvo del skupnih dohodkov v medobčinski sklad in s tem pokrije svojo obveznost do strokovnega šolstva, je primernejša od lanskega načina, ko je bil občinski šolski sklad zavezan dati fiksni znesek in še pogodbene dajatve zbornicam. Le višina udeležbe je precej visoka, saj tako odrejen prispevek za 36 % presega lanske dajatve za strokovno šolstvo.

Občine na mestnem območju so dolžne prispevati 1 % skupnih dohodkov za kritje stroškov podvoza. Ko odštejemo vse te obveznosti, ostane občini 29 %, od skupnih dohodkov, oziroma od vseh bruto dohodkov, ki znašajo 2.596.492.000 din, pa 1.012.142.000 din. To je osnova za izračun prispevka za program mestnega sveta. Letos dajemo mestnemu svetu 1 % več kot lani. S tem povišanjem bo mestni svet zbral sredstva za likvidacijo starih medobčinskih obveznosti, nastalih pri rekonstrukciji Karlovške in Celovške ceste.

Ista osnova rabi tudi za udeležbo občinskemu šolskemu skladu. Letos je ta za 4 % nižja kot lani, v absolutnem znesku pa je nižja le za 7.158.000 dinarjev. Razlog za znižanje je že obravnavana sprememba v financiranju strokovnega šolstva. Lani je moral šolski sklad v ta namen izločiti 71.599.000 din; letos je ta obveznost že urejena pred delitvijo sredstev šolskemu skladu. Prav zato je znižanje udeležbe povsem utemeljeno. Če bi obdržali lansko stopnjo, bi morali za razliko 4 %, kar znaša 40 milijonov, znižati proračun. V tem primeru ne bi mogli zagotoviti sredstev za nove naloge, ki jih mora financirati občina, četudi bi vsa lanska potrošnja ostala na isti višini.

Ce od sredstev, ki ostanejo v proračunu, oddvojimo še obvezno rezervo, nam znesek 521.392.000 din pove, kakšna sredstva lahko razdelimo na posamezne proračunske koristnike. Kako naj se ta sredstva porazdele, pa predstavlja drugi del prizadevanj za realnost in objektivizacijo proračunskih izdatkov.

Proračunski dohodki so za 120 % višji od lanske realizacije. Ob upoštevanju vseh dohodkov šolskega sklada pa za 122 odstotkov višji od lani. V tem porastu so obsežna sredstva za nove naloge in porast stroškov za občinske funkcije v dosedanjem obsegu.

Proračunski prispevek Bežigrada mestnemu svetu Ljubljana

Ze nedavna občinska konferenca SZDL je v svoje zaključke sprejela program dela za pravilno tolmačenje obveznosti ljubljanskih občin do skupnih mestnih potreb. Mi smo del mesta, zato ne moremo živeti mimo nalog, ki so značilne za mesto kot celoto. Do neke mere usklajuje interese mestnih občin z interesi mesta mestni svet Ljubljane, ki potrebuje za izvrševanje nekaterih skupnih nalog določena sredstva. Ta sredstva odstopajo ljubljanske občine od svojih proračunskih dohodkov. Lani je vsaka mestna občina odstopila 12,5 % vseh deljivih in posebnih dohodkov, letošnji plan pa ima za osnovo 15,5 %. Naša občina bo torej letos prispevala za skupne potrebe mesta 136.639.000 dinarjev, celotni proračun mestnega sveta pa bo znašal 1.242.485.000 dinarjev.

Mestni svet bo potreboval za upravne izdatke okrog 18 milijonov dinarjev. Večji del teh sredstev bo porabljenih za osebne dohodke 10 uslužbencev mestnega sveta.

Največ, in sicer 425 milijonov je predvideno za negospodarske investicije v okviru mestnega komunalnega sklada; 240 milijonov nameravajo porabiti za stroške semaforizacije mesta, za nadaljnjo obnovo Magistrata, za začetek rekonstrukcije ljubljanskega gradu, za nadaljnje urejevanje športnih parkov in za nadaljnjo gradnjo zbirnih kanalov. Kolikor je znano, izgradnja našega zbirnega kanala proti Ježici ni v tem načrtu. Za preostalih 185 milijonov še ni točnega programa. O tem oz. o vsem tem bo mestni svet še razpravjal.

Samostojnim zavodom mestnega pomena bo mestni svet dal dotacije v višini 157.600.000 dinarjev. Dotacije bodo med drugim dobili: Ljubljanski festival, Mladinsko gledališče, Zavod za upravljanje zelenega pasu, Zoološki vrt, Mestni arhiv itd.

Za usluge, ki jih bo mestni svet naročil, pa bo dal 275.600.000 dinarjev. Usluge bo iskal za organizacijo pohoda ob žici okupirane Ljubljane, za organizacijo novoletne jelke, za razne druge prireditve in za občasne dekoracije mesta. Nadalje bo iskal usluge pri gledališčih, pri godbi LM, pri Zavodu za napredek gospodinjstva, pri Zavodu za urbanizem itd.

Obveznosti in anuitet v letu 1965 ima mestni svet za 237.896.000 dinarjev. Za proračunsko rezervo predvideva 20 milijonov dinarjev, medtem ko znaša obvezna rezerva, ki pa se med letom ne sme trošiti 108 milijonov dinarjev.

I. K.

Stane Koman

Plan proračunskih izdatkov

1. Razdelek — tajništvo				▼ 000 din				
PROSVETA IN KULTURA				Potrošnja 1962 Predlog 1963				
1. DEL — Prosveta in kultura								
1. poglavje — Splošna prosveta								
Par-tija	Pozi-cija	Izdatki	▼ 000 din		Par-tija	Pozi-cija	Izdatki	
			Potrošnja 1962	Predlog 1963			Potrošnja 1962	Predlog 1963
1		funkcionalni izdatki						
	1	predvojaška vzgoja	2,159	3,000				
	2	povračilo za vozovnice dijakom	283	320				
	3	varstvo kulturnih spomenikov	1,548	1,600				
	4	štipendije	—	3,000				
		1. poglavje	3,990	7,920				
		1. DEL	3,990	7,920				
		SOCIALNO SKRIBSTVO						
		2. DEL — Socialno skrbstvo						
		1. pogl. — Oddelek za družbene službe						
2		funkcionalni izdatki						
	1	socialne podpore	2,039	2,000				
	2	oskrbnine za odrasle v domovih	5,936	6,400				
	3	oskrbnine za mladoletne v zavodih	9,219	8,000				
	4	pomoč družini za varstvo otrok in vzg. delo mladine	4,696	5,600				
	5	pomoč borcem NOV in otrokom padlih borcev	3,737	6,000				
	6	Pionirski dom Savsko naselje	3,130	1,703				
	7	dotacije stanovanjskim skupnostim za socialno delo	6,941	9,500				
	8	honorarji in nagrade	—	300				
		1. poglavje	35,698	39,503				
		2. DEL	35,698	39,503				
		ZDRAVSTVENA ZAŠČITA						
		5. DEL — Zdravstvena zaščita						
		1. poglavje — Oddelek						
3		funkcionalni izdatki						
	1	zdravljenje nepremožnih	8,084	8,000				
	2	zdravljenje po uredbi	3,147	3,000				
	3	prispevek za zdravstveno zavarovanje kmetov	1,928	2,000				
	4	zdravstvena vzgoja kadrov	555	—				
	5	sanitarna inšpekcija	195	1,000				
	6	plačilo storitev za zdravstveno preventivo	16,472	13,300				
	7	Mladinsko okrevališče Debeli Rtič	200	—				
	8	Zdravstveni center	—	3,500				
		1. poglavje	30,581	30,800				
		3. DEL	30,581	30,800				
		UPRAVA ObLO						
		5. DEL — Državna uprava						
		1. poglavje — Tajništvo ObLO						
4		osebni izdatki	111,469	120,000				
			111,469	120,000				
5		operativni izdatki						
	1	režijski stroški						
		a) pisar. potr., obrazci, uradni listi, brošure	4,913	5,000				
		b) kurjava s prevozom	479	800				
		c) razsvetljava					504	600
		č) stroški čiščenja, vzdržev. in zavarovalnina					1,939	2,000
		d) ptt stroški					6,709	7,000
		e) najemnina					1,530	1,500
		f) objave in oglasi					581	500
		objave v Glasniku					—	938
	2	potni in selitveni stroški					2,606	2,600
	3	nabava inventarja					3,345	3,882
	4	vzdrževanje prevoznih sredstev					1,491	1,000
							24,097	23,820
		6 funkcionalni izdatki						
		A — Tajništvo						
	1	stroški zasedanj LO in komisij					3,402	3,000
	2	stroški gostoljubja					782	800
							4,184	3,800
		B — Gospodarstvo						
	3	poljedelstvo in zaščita rastlin					297	300
	4	živinoreja in zaščita živali					234	250
	5	komisija za delitev čist. dohodka gospodar. organ.					1,123	850
	6	premija za mleko					6,994	7,390
	7	delo in delovna razmerja					—	432
							8,648	9,222
		C — Finance						
	8	pregledi ZR in revizije					692	1,000
	9	cenitve					486	400
	10	stroški nacionalizacije					612	300
							1,790	1,700
		D — Matična služba						
	11	matična služba					546	700
							546	700
		skupaj funkcionalni izdatki					15,168	15,422
		5. DEL					150,734	161,242
		KOMUNALA						
		6. DEL — Komunalna dejavnost						
		1. pogl. — Odd. za komunalne in gradbene zadeve						
		funkcionalni izdatki						
		1 vzdrževanje cest					22,426	23,900
		2 asfaltiranje cest					—	6,163
		3 vzdrževanje kanalizacije					2,688	3,000
		4 snaga					20,075	16,000
		5 javna razsvetljava					9,388	10,500
		6 parki in nasadi					3,277	3,500
		7 geodetska dela, študiji, načrti					18,719	20,000
		8 nadzor gradenj					371	600
		1. poglavje					76,944	85,663
		2. poglavje — Odd. za splošne in notranje zadeve						
		funkcionalni izdatki						
		1 gasilstvo					4,100	4,500
		2 požarnovarnostne komisije					180	200
		3 civilna zaščita					29	200
		4 stroški volitev					397	1,000
		5 označevanje naselij, ulic, hiš					—	400
		6 zamenjava osebnih izkaznic					—	1,000
		2. poglavje					4,706	7,300
		6. DEL					81,650	92,963
		INVESTICIJE						
		7. DEL — Negospodarske investicije						
		funkcionalni izdatki						
		1 Gasilski dom Tomačevo					259	250
		2 Gasilski dom Nadgorica					1,578	800
		3 Civilna zaščita-oprema					212	500

ObLO Ljubljana-Bežigrad

Par-tija	Pozici-ja	Izdatki	v 000 din		DEL	Rekapitulacija	v 000 din	
			Potrošnja 1962	Predlog 1963			Potrošnja 1962	Predlog 1963
	4	TVD Partizan Ježica	600	—	1. DEL — Prosveta in kultura	3,990	7,920	
	5	Zdravstvena postaja Dol	—	1,500	2. DEL — Socialno skrbstvo	35,698	39,503	
	6	Oprema za počitn. letovanja	—	500	3. DEL — Zdravstvena zaščita	30,581	30,800	
	7	Nakup avtomobila	—	3,116	5. DEL — Državna uprava	150,734	161,242	
	8	Polog za nakup stanovanj	—	3,800	6. DEL — Komunalna dejavnost	81,650	92,963	
	9	Vodovod Črnuče	—	4,200	7. DEL — Negospodarske investicije	2,649	14,666	
	7. DEL		2,649	14,666	8. DEL — Dotacije	67,938	86,998	
		DOTACIJE			9. DEL — Obveznosti iz posojil in garan- cije	38,226	67,000	
10		Dotacije samostojnim zavodom			10. DEL — Proračunska rezerva	4,151	20,300	
	8. DEL — Dotacije				Skupaj od 1.—10. dela	415,617	521,392	
	1	Ljudska knjižnica Bežigrad	3,500	—	OBCINSKI GOZDNI SKLAD (predlog za leto 1963)			
	2	Zavod za kataster in izmero zemljišč, Ljubljana	8,329	9,000	Dohodki:			
	3	Zavod za socialno delo Bežigrad	5,904	12,000	I. Prenesena sredstva			
	4	Veterinarska postaja Ljubljana-Polje	180	400	1. Neizkoriščena sredstva			
	5	Zavod za statistiko in proučevanje gospodarstva	1,590	—	2. Sproščena obvezna rezerva			
	Skupaj		19,503	21,400	II. Izvirni priliv			
11		Dotacije državnim organom			1. Prispevek za pospeševanje gozdov v državlanski lastnini			
	1	Okrajno sodišče II Ljubljana	12,862	14,000	III. Skupaj sredstva (I + II)			
	2	Javno tožilstvo Ljubljana	—	1,200	Obvezna rezerva			
	Skupaj		12,862	15,200	IV. Razpoložljivo skupaj			
12		Dotacije družbenim organizacijam in društvom			Medobčinski gozdni sklad			
	1	SZDL Ljubljana-Bežigrad	12,900	10,000	Skupaj			
	2	ZKS Ljubljana-Bežigrad	—	2,000	Izdatki:			
	3	Svet Svobod Ljubljana-Bežigrad	5,750	6,000	Nega in vzdrževanje gozdov			
	4	Obč. zveza za telesno vzgojo Bežigrad	5,750	7,000	Odkazovanje lesa			
	5	DPM Ljubljana-Bežigrad	1,150	2,000	Gozdne komunikacije			
	6	RK Ljubljana-Bežigrad	500	1,000	Upravni stroški			
	7	ZROP Ljubljana-Bežigrad	620	700	Skupaj			
	8	ZVVI Ljubljana-Bežigrad	400	500				
	9	ZB Ljubljana-Bežigrad	1,900	2,150				
	10	ZB komunalni prispevek	2,283	—				
	11	LMS Ljubljana-Bežigrad	1,900	2,500				
	12	Obč. sindikalni svet Bežigrad	1,900	3,000				
	13	Društvo upokojencev	100	150				
	Skupaj		34,953	37,000				
13		Dotacije krajevnim skupnostim						
	1	Krajevne skupnosti	—	13,000				
	Skupaj		—	13,000				
14		Ostale dotacije			OBCINSKI SKLAD »SKOČNINA« (predlog za leto 1963)			
	1	Revija Kurirček	100	—	Dohodki:			
	2	Casopis Občan	188	38	Realizacija 1962			
	3	Koteks, Ljubljana	180	—	Plan 1963			
	4	Služba pravne pomoči	152	360	I. Prenesena sredstva			
	Skupaj		620	398	1. Neizkoriščena sredstva			
	8. DEL		67,938	86,998	2. Sproščena obvezna rezerva			
		OBVEZNOSTI IZ POSOJIL IN GARANCIJE			II. Izvirni priliv			
	9. DEL — Obveznosti iz posojil in garancije				Vplačilo tarife za umetno osemenjevanje			
					ObLO za zatiranje tuberkuloze			
					III. Skupna sredstva			
					Obvezna rezerva			
					IV. Razpoložljivo Skupaj			
15		PRORAČUNSKA REZERVA			Izdatki:			
	1	funkcionalni izdatki			Stroški osemenitve — veterinarski postaji v Polju pri Ljubljani			
	9. DEL		38,226	67,000	Pospeševanje živinoreje			
			38,226	67,000	Prisp. v sklad za zatiranje tuberkuloze			
		PRORAČUNSKA REZERVA			Administracija in drugi stroški			
16		10. DEL — Proračunska rezerva			Skupaj			
		Proračunska rezerva						
	I	proračunska rezerva	4,151	20,300				
	10. DEL		4,151	20,300				

OBCINSKI CESTNI SKLAD
(predlog za leto 1963)

Dohodki:	Realizacija 1962	v 000 din Plan 1963
I. Prenesena sredstva		
1. Neizkoriščena sredstva	9.803	10.952
2. Sproščena obvezna rezerva	2.254	1.675
II. Izvirni priliv		
1. 30% pristojbin na motorna vozila	16.157	20.000
2. 30% pristojb. na vprežna vozila	356	200
3. 30% prom. davka od transp. uslug	5.021	4.000
4. 30% od kazni za prekrške	1.664	3.000
5. Drugi dohodki	11	—
Skupaj sredstva	35.266	39.827
10% obvezna rezerva	1.675	2.720
III. Razpoložljivo Skupaj	33.591	37.107
Izdatki:		
Gradnja, asfaltiranja	22.170	19.200
in vzdrževanje cest	101	—
Gradnja nadomestnih stanovanj	—	8.000
Razni stroški	368	107
Vzdrževanje asfaltnih cest, prometni znaki, signalizacije	—	9.800
Skupaj	22.639	37.107

**Izvršni odbor
občinskega odbora
SZDL o urbanizmu
in komunali**

**Ne le
vzdrževanje
obstojećih
temveč tudi
nove
komunalne
gradnje**

V lanskem decembru je Izvršni odbor občinskega odbora SZDL Ljubljana-Bežigrad na razširjeni seji, skupno s Svetom za urbanizem in Svetom za gradbene in komunalne zadeve ObLO, obravnaval vprašanja s področja urbanistične ureditve in komunalnih zadev v občini.

Spričo čedalje močnejše gradnje novih stanovanjskih naselij, komunalno še neurejenih področij in objektov ter s tem v zvezi pogostnih vprašanj oziroma pripomb na zborih občanov, so ta vprašanja sedaj najbolj aktualna in zahtevajo v bodoče bolj energično in dosledno reševanje.

Na osnovi predlogov in široke razprave na zadnjih letnih konferencah krajevnih organizacij SZDL ter podatkov in razprave na razširjeni seji je Izvršni odbor ObO SZDL sprejel naslednja svoja stališča:

■ V bodočih proračunih občine je treba predvideti določena sredstva tudi za nove komunalne gradnje, ne le za vzdrževanje že obstoječih. Zaradi tega naj se tudi proračunski izdatki za komunalno, skladno z materialnimi možnostmi, hitreje povečujejo.

■ Občinski proračun naj v bodoče predvidi vračanje sredstev, porabljenih iz komunalnega sklada za zbiralnik A1 in druga komunalna dela. Za nadaljnjo gradnjo zbiralnika naj bi prispeval sredstva tudi medobčinski sklad za negospodarske investicije.

■ Sredstva, ki se zbirajo v komunalnem skladu, naj se uporabijo prvenstveno na območjih, kjer se zbirajo, in to strogo namensko le za komunalna dela. Tako, že začeto prakso naj Svet za gradbene in komunalne zadeve vodi dosledno tudi v bodoče.

■ Prenehati z novogradnjami na komunalno neurejenih področjih, kar povzroča velike težave in zahteva dodatna sredstva. Doseči, da investitorji večjih stanovanjskih kompleksov (sosesk) predhodno komunalno uredijo gradbišča (kanalizacija, vodovod, ceste itd.) in da se obenem z gradnjo stanovanjskih hiš gradijo tudi spremljajoči objekti (preskrbovalni centri, družbeni prostori, prostori za otroško varstvo, za rekreacijo itd.).

■ Vzdrževanje makadamskih cest, parkov in nasadov naj v večji meri prevzamejo krajevne skupnosti, in to tudi na ožjem mestnem področju. V ta namen jim je treba zagotoviti nujna sredstva in dovoz gramoza.

■ Pospešiti izdelavo urbanističnega in regulacijskega načrta občine, v okviru generalnega urbanističnega načrta Ljubljane, kakor tudi izdelavo regulacijskih in zazidalnih načrtov posameznih predelov in sosesk. Vse izdelane načrte je treba pred sprejemom obvezno razstaviti in dati v široko javno razpravo.

■ Izdelati načrt urejanja in gradnje komunalnih naprav za daljše razdobje in ga dosledno izvajati. Načela takega načrta naj bi bila predvsem:

a) dokončati najprej tiste komunalne naprave, ki so v zemlji (kanalizacija, vodovod, električni kabli itd.), kar je v večini že urejeno na območjih, ki so predvidena za gradnje);

b) dokončno naj se površinsko obdelajo (asfaltirajo) predvsem tiste ceste, ki so najbolj obremenjene s prometom, in pa tiste vpadnice na Titovo cesto, ki predstavljajo glavne dohode za širše naseljeno območje. Pri tem je treba upoštevati celotno območje občine in ne le ožji mestni predel;

c) več sredstev nameniti ureditvi in izboljšanju javne razsvetljave ter jo načrtno razširjati.

PREDLOG PREDRAČUNA ŠOLSKEGA SKLADA

Dohodki	Realizacija 1962	Plan 1963	% 1963
Sredstva iz preteklega leta	4.300	—5.958	—
Prispevek za družbene sklade za šolstvo	96.429	111.594	116
Prispevek za družbene sklade za obrti	6.670	6.780	102
Delež na obč. dohodkih — 36%	346.338	364.371	105
Del dopol. prorač. prisp. iz osebnih dohodkov	53.645	62.879	115
Dotacije in pomoči	8.152	8.000	98
Delež na obč. doh. iz preteklega leta	22.982	25.192	—
	540.516	572.858	106
Strokovno šolstvo	71.599	—	—
	468.917	572.858	122
Izdatki			
Osnovna dejavnost	369.085	395.604	107
osnovna šola	263.334	—	—
I. gimnazija	71.535	—	—
Glasbena šola	19.175	—	—
večerna osemletka	29.860	—	—
vzgojno-varstveni zavodi	29.300	—	—
del. univerza	5.000	—	—
pedag. služba	6.000	—	—
seminarji	400	—	—
Ljudska knjižnica	—	4.500	—
Strokovno šolstvo	71.599	—	—
Investicije:			
gradnje	90.659	116.700	129
— osnovna šola Stožice	42.000	—	—
telovadnica Črnuče	6.000	—	—
telovadnica Savsko naselje	50.000	—	—
vrtec Savsko naselje (dolg)	2.200	—	—
vrtec Stadion	0.300	—	—
pionirski dom Savsko naselje	1.700	—	—
igrišče gimnazije	2.700	—	—
učiteljska stanovanja Dol	4.000	—	—
igrišče Črnuče	2.500	—	—
igrišče Stožice	1.000	—	—
osnovna šola Vita Kraigherja (obnova kotlarne)	5.000	—	—
— oprema	—	13.190	21.000
osnovna šola Stožice	12.000	—	159
telovadnica Črnuče	5.000	—	—
vzgojno-varstveni zavodi	4.000	—	—
— nadzor gradenj	667	1.200	179
Rezerva	11.277	33.854	2.651
	546.474	572.858	105
Strokovno šolstvo	71.599	—	—
	474.875	572.858	120.6

Obveznosti do dveh medobčinskih skladov

Težnja, da bi se občine vse bolj samostojno razvijale, je že v letu 1962 privedla do tega, da so skušali čimveč proračunskih dohodkov, ki so pripadali okrajem, prepustiti občinam. Toda nastale so težave. Čeprav je bilo občinam prepuščenih več proračunskih dohodkov, je to vendarle bilo premalo npr. za financiranje obsežnejših negospodarskih investicij in kritje drugih stroškov, ki so v bistvu imeli pomen tudi za sosedne oziroma druge občine ljubljanskega okraja. Tako npr. strokovne šole obstajajo samo v nekaterih občinah, njihov obstoj pa je v interesu vseh občin.

Ker od okraja ni bilo mogoče pričakovati, da bi take investicije in stroške še posebej pokrival, so si morale občine pomagati same. Ustanovile so medobčinske sklade, konkretno sklad za negospodarske investicije in medobčinski sklad za strokovne šole splošnega pomena. Letos sta ostala oba lani ustanovljena sklada še naprej v veljavi. V sklad daje vsaka občina ljubljanskega okraja po 5 %, skupaj torej 10 % vseh dohodkov, ki ostanejo občinam. Gre za tiste dohodke, ki se delijo na vse 4 politično teritorialne enote: na zvezo, republiko, okraj in občine. Občina Bežigrad bo dala v medobčinske sklade 214.477.000 dinarjev, ker je v tem znesku vračunan tudi 1 % skupnih dohodkov občine, ki ga letos plačujejo samo ljubljanske občine za poravnavanje obveznosti in končno ureditev prve faze izgradnje ljubljanskih podvozov.

Z vsakim skladom upravlja odbor, v katerem so predstavniki občin. Sredstva medobčinskega sklada za strokovno šolstvo se bodo uporabila za dodatno financiranje 30 srednjih in vajeniških šol. Naj navedem samo nekatere teh šol: Gradbeno-tehniška šola, Zobotehniška šola, Vajenska šola za gluho mladino, Zavod za gluho mladino in Zavod za slepo mladino, 5 vzgajališča mladoletnikov, 9 domov kot npr. Ivana Cankarja, Anice Cernejeve, Babiški dom, Dom tehnične srednje šole itd. Vseh sredstev potrebuje medobčinski sklad za strokovne šole okrog 1.500.000.000 dinarjev. Naša občina bo prispevala 97.700.000 dinarjev, medtem ko je lani prispevala 72 milijonov dinarjev.

Sredstva medobčinskega sklada za negospodarske investicije se smejo trošiti le po programu, ki ga potrdijo ObLO. Ker v enoletnem načrtu ne morejo priti vse občine na vrsto, v sklad pa prispevajo vse, mora odbor sestaviti predlog za večletni program, sicer ga vsi občinski odbori verjetno ne bi hoteli potrditi. Tega programa še ni, kar pa ne pomeni, da se ne ve, za kaj se bodo letos ta sredstva

trošila. Letošnja sredstva tega sklada bodo znašala tudi okrog 1.500.000.000 dinarjev, potrebe, ki so jih občine nakazale, pa znašajo okrog 4.500.000.000 dinarjev. Popolnoma gotovo je že, da se bo iz tega sklada financirala izgradnja kočevske ceste v višini okrog 700 milijonov dinarjev, predvsem zato, ker bo v tem primeru prav toliko priložil tudi republiški sklad za ceste. Tudi Zasavska cesta, ki je v izgradnji, bo letos financirana iz teh sredstev, in sicer v višini okrog 200 milijonov dinarjev. Ta dva stroška sta že več ali manj znana, za druga sredstva pa se bo UO naknadno odločil.

Vse kaže, da letos naša občina v tem skladu ne bo prišla na vrsto, zato smo močno zainteresirani, kakšen bo večletni program, ki bi vsekakor že moral biti predložen ljudskim odborom.

Stane Koman

Kaj naj gradimo iz sredstev cestnega sklada

Predvidevamo, da se bo v letu 1963 zbralo v cestnem skladu 36.907.000 dinarjev. O razporeditvi teh sredstev bo odločil svet za komunalne zadeve, ki pa bo moral upoštevati, da se iz teh sredstev vzdržujejo prometni znaki in semaforne naprave na območju naše občine. Iz teh sredstev se plačuje tudi izgradnja nadomestnih stanovanj, kadar je treba rušiti hiše, ki ovirajo pregledno vožnjo na prometnih cestah.

Po prioritetni listi

Da bi bila sredstva komunalnega sklada čimbolj smotno izkoriščena, bodo morale krajevne skupnosti izdelati nekakšno prioritetno listo nerešenih ureditvenih vprašanj, katero bo potem svet za komunalne zadeve skupno z upravnim odborom sklada obravnaval in sestavil končno prioritetno listo. Svet za komunalne zadeve bi vsekakor moral stremeti za tem, da bi v letu 1963 začeli urejevati Podmilščakovo in Vojkovo ulico, saj sta ti dve ulici vzporedni in razbremenilni cesti Titove ceste. V tem okviru bi morali tudi urediti Posavskega in Dimičevo ulico, prednost pa bi dali tisti izmed njiju, ki ima cestne komunalne naprave že zgrajene. Vzporedno z gradnjo cest pa bi se morali lotiti tudi njihove končne razsvetljave,

Izgradnja vodovoda v Črnučah bo letos vsekakor naša poglavitna naloga. Polaganje cevovoda od črpališča do glavnega rezervoarja bo zahtevala okrog 15.500.000 dinarjev stroškov. Poleg te glavne naloge se bodo cevovodi polagali še na drugih ulicah s ciljem, da se spoji že položene cevovode, in seveda tudi po cestah, ob katerih so v gradnji novi objekti.

Zamišljeni program izgradenj trafo postaj bo tam, kjer ni intenzivne novogradnje, precej boljše razmere glede preskrbe z električno energijo. Podjetje »Elektro-Ljubljana okolica« bo zgradilo dve novi trafo postaji, in sicer eno v Dolu, drugo pa v Nadgorici, medtem ko bo podjetje »Elektro-Ljubljana mesto« zgradilo trafo postajo na Ježici.

O gradnji novih trafo postaj v predelih, kjer rastejo nove stanovanjske hiše, bo svet za komunalne zadeve še razpravljal in sprejel zaključke, ki bodo morali biti v skladu z razpoložljivimi finančnimi sredstvi.

Tudi gradnjo kanalizacije bo svet za komunalne zadeve predvidel v skladu s predlogi krajevnih skupnosti in v skladu z razpoložljivimi finančnimi sredstvi, predvsem s stališča sredstev, ki so se na določenem območju krajevne skupnosti zbrale. Seveda bo prvenstvena naloga sveta, da se bo odločil za gradnjo kanalizacije na tistih cestah, ki bodo v bližnji bodočnosti prišle v poštev za končno izgradnjo z drugo besedo, ki bodo prišle v poštev za asfaltiranje. Take ceste so npr. Posavskega, Dimičeva, Podmilščakova, Triglavska in Ptujška ulica.

Ceste, voda, elektrika ...

V komunalni sklad občine Bežigrad se zbirajo sredstva, ki jih plačujejo investitorji kot prispevek za ureditev komunalnih naprav, kanalizacije, vodovoda, elektrike, stanovanjske ceste itd. Predvidevamo, da bomo letos zbrali v tem skladu okrog 110 milijonov dinarjev. Načelo uporabe teh sredstev je, da se trošijo tam, kjer so objekti, za katere je bil plačan komunalni prispevek.

Katere ceste naj bi asfaltirali

S cestnim skladom naj bi nadalje asfaltirali tiste ceste, ki so že v makadamu in ki z vzdrževanjem najbolj bremenijo letni občinski proračun. Vendar je pri tem treba upoštevati samo tiste makadamske ceste, katerih ne bo treba v bližnji bodočnosti prekopavati zaradi kakšnihkoli instalacij. Take ceste so: Tomačevska, Ogrinčeva, Turnerjeva. Cesta skozi spodnji del Ježice in Ulica padlih borcev. V

teh cestah je namreč položen vodovod, vozišče samo pa je toliko višje, da se bo voda lahko odtekala. Če bi jih asfaltirali, bi to izvedli na tak način, kakor smo v minulem letu asfaltirali Crtomirovo ulico, ker se je ta način v letošnji hladni in mokri zimi zelo dobro obnesel.

S. H.

Katere hiše bi bilo treba odstraniti

Svet za komunalne zadeve se bo moral odločiti, katere ceste se bodo vzdrževale ali gradile iz tega sklada, vendar namerna to storiti šele takrat, ko mu bodo znani predlogi krajevnih skupnosti. Na letošnji prvi seji je svet že sprejel sklep, da

se iz teh sredstev financira gradnja nove Uranove hiše na Ježici, ki se je začela graditi že pred več leti z namenom, da se stara Uranova hiša poleg gostišča Ruski car podre, ker ovira cestni promet. Potrebno pa bi bilo odstraniti tudi Pančurjevo hišo, ki je nasproti Uranove ob Titovi cesti in Hromčevo hišo, ki je nekaj 100 m naprej v smeri Crnuč. Te hiše namreč zelo ovirajo varno vožnjo skozi Ježico.

Za vzdrževanje 7,500.000 več kot lani

Za tekoče vzdrževanje obstoječih komunalnih naprav so predvidena sredstva tudi v proračunu občinskega ljudskega od-

bora. Letos je predvideno, da bomo potrebovali za tako vzdrževanje 7,500.000 dinarjev več sredstev kakor lani, kar pomeni, da je v proračunskih izdatkih občine za taka dela predvideno 85,600.000 dinarjev. V plan vzdrževanja spadajo makadamske ceste, zelenice in razsvetljava. S proračunskimi sredstvi se plačujejo tudi stroški za urbanistično dokumentacijo, ki jo naroča ObLO.

Poleg rednih vzdrževalnih del je v letošnjem planu proračunskih stroškov predvideno tudi 6,500.000 dinarjev za asfaltiranje cest vendar še ni določeno, za katero cesto bomo uporabili ta sredstva. O tem bo odločil svet za komunalne zadeve, potem ko bo dobil predloge z zborov občanov in svetov krajevnih skupnosti.

S. H.

Sodelujmo na zborih volilcev, da bomo predlog letnega plana in proračuna naše občine temeljito obdelali.

Ko ga pa bo občinski ljudski odbor sprejel, poskrbimo, da bomo plan tudi vsi izpolnili.