

Tirolska arhitekturna dediščina

Miha Markelj

magister arheologije in turizma,

znanstveni sodelavec na Inštitutu za civilizacijo in kulturo Ljubljana

Zgornji del Selške doline je mikro specifično območje. Strmi vrhovi, gorski grebeni in ozke doline, ki se terasasto spuščajo proti dnom. Svojevrsna naravna komponenta v povezavi s srednjeveškim kolonizacijskim delovanjem je na tem območju ustvarjala izjemno kulturno krajino¹, ki jo v veliki meri zaznamujejo in vrednotijo stavbni elementi tirolske gradnje.

Terasasta pobočja pod Ratitovcem, posejana z vasmi Zgornja ter Spodnja Sorica, Ravne, Torka, Zabrd, Zgornje ter Spodnje Danje, Prtovč in Zali Log, skrivajo več kot 800 let staro zgodbo, katere začetek je iskati pod špičastimi vrhovi zgornjega dela Pustarške doline (nem. Hochpustertal, ital. Alta Pusteria) na Južnem Tirolskem (nem. Südtirol, ital. Alto Adige). Njihova lega visoko nad dolino je nekaj izjemnega, vendar nikakor ne nenavadnega. Zaradi zgodovinskih ter naravno-geografskih danosti so bile po strategiji prostorskega razvoja Slovenije uvrščene med območja, ki z vidika kulturnega in simbolnega pomena pokrajine veljajo kot prepoznavna območja Slovenije (Kopač, 2004).



Pobočje nad vasjo Zgornja Sorica.
Vir: Prostorske slike Slovenije, 2009.

Razgibanost pokrajine pod Ratitovcem je skozi stoletja vplivala in tudi še danes v veliki meri vpliva na življenje prebivalcev v vaseh pod gorami. Zgornji del doline je po pisanju Antona Melika zaradi svojih naravno-geografskih dejavnikov, podnebja in lege uvrščen v alpski prostor. Južno ob Jelovici leži Selška dolina, ki v vsem obsegu sicer pripada že predelu predalpskega Škofjeloškega hribovja, a je v svojem zgornjem delu zarezana neposredno v Julijske Alpe. To ugotovitev nadgrajujeta tudi podnebje z dolgimi, mrzlimi zimami in kratkimi ter zmernimi poletnimi dnevi kot tudi padavinska slika z alpskim rastlinjem. Južni rob Julijskih Alp strokovno imenujemo Bohinjski greben, katerega velik gorski masiv se zaključuje z Ratitovcem na višini 1672 metrov kot z zadnjo visoko goro Julijskih Alp. V času zadnje pleistocenske poledenitve sta jo izdolbla Ratitovski in Sorški ledenik. Oba ledenika sta bila prvotno del velike ledene gmote, imenovane Bohinjski ledenik, vendar sta se v fazi taljenja tega ledenika fragmenta na južnem robu, danes poznana kot Soriški in Ratitovski ledenik, odcepila in oblikovala zgornji del Selške doline, medtem ko je v spodnjem delu največjo moč imela voda. Ostanke poledenitve so danes v veliki meri še vidni na terasah Zgornje in Spodnje Sorice v obliki grobelj, moren, nasipov in balvan, prav tako pa v dolini v okolici vasi Zali Log.

Geografske lege, strmi bregovi in težko prehodne doline pa so vplivali tudi na poselitev zgornjega dela doline, saj je vse do 13. stoletja ostal neposeljen. To potrjujejo tako listine ob ustanovitvi loške fevdalne posesti znotraj freisinskega ozemlja kot tudi leta 1291 propadle hube na Škovinah (škofovska posest).²

Zaradi neugodne lege za poselitev je v 13. stoletju freisinski škof na območje priselil Tirolce iz okolice Innichena, kjer je prav tako imel v lasti svoja ozemlja. Gorske vasice kakor tudi objekti znotraj samih vasi so začeli nastajati že konec 13. stoletja, ko so freisinski škofje, fevdalni lastniki širših škofjeloških posestev, v te kraje naselili nemške priseljence. Zanimiv je tudi podatek, da so bili Tirolci iz Pustarške doline prav tako naseljeni na strma pobočja Baške

grape, sovпада pa tudi čas naselitve. Vendar so jih tja naselili oglejski patriarhi.³

O naselitvi v vasi pod Ratitovcem se je med domačini ohranilo tudi pričevanje o postopku priseljevanja. Leta 1291, najverjetneje pa tudi že prej, saj je bil 18. junija leta 1286 v Sorici urejen poseben urad za spremljanje kolonizacije (*Officium Zeurits*), naj bi na ozemlje pod Ratitovcem prišlo osem moških prebivalcev iz nekaterih gorskih predelov Innichena.⁴ Ti naj bi nato šest let krčili gozdove, med drugim tudi z metodo obročkanja.⁵ Prav tako naj bi zarisovali cestno povezavo in gradili lesene objekte. Po šestih letih pa naj bi se na to območje k možem priselile tudi žene in otroci⁶ (Markelj, 2009).

Zakaj so bili naseljeni ravno prebivalci z gorskih območij Innichena? Nedvomno zaradi sorodnih pogojev življenja in tehnik obdelovanja tal na strmih pobočju. "Geografija Pustertala je zelo slična oni soriškega ozemlja. Absolutna višina (Innichen 1166 m, Toblach 1210 m) odgovarja absolutni višini nemških naselbin na soriškem ozemlju" (Blaznik 1928, 48). Blaznik prav tako poudarja, da absolutna višina vpliva na sorodno klimo z mrzlimi zimami in zmerno toplimi poletji, obe dolini pa prav tako ležita v smeri vzhod-zahod. Zaradi tega se pozna tudi razlika med prisojno in osojno stranjo, zato različne kulturne rastline tako v Selški kot v Pustarški dolini uspevajo do višine 1500 metrov. Na tej višini dobro uspevajo tudi visokogorski pašniki, ozemlje pa je bogato tudi z gozdno vegetacijo (Blaznik, 1928).

Tako se je z uvajanjem hubnega sistema freisinski škof lotil načrtne kolonizacije.⁷ Omenjenemu kolonizacijskemu delovanju lahko z dobro ohranjenimi urbarji iz Škofje Loke sledimo vse do leta 1803, ko pride do sekularizacije freisinsko-loškega gospodarstva.

Spomin na prvotno domovino nemških priseljenčev pa je bil med prebivalstvom živ dolga stoletja, saj je odhajalo do polpretekle dobe na vsaka tri leta odposlanstvo iz Sorice v Innichen na božjo pot, kjer so v tamkajšnji stolni cerkvi izročali darila, ki naj bi jih zaščitila pred neprijetnostmi in mrčesom. To darilo so imenovali "Käfergeld" (Blaznik, 1973, 39).⁸

Vse do današnjih dni so se od nekdanjega kolonizacijskega delovanja ohranili tudi delno poslovenjeni priimki, ki jih je moč najti v vaseh pod Ratitovcem in tudi v drugih bližnjih krajih, kamor so se presneli s poročanjem. Med omenjenimi priimki so najbolj pogoste različice Markelj (*nem. Märhtl*), Taler (*nem. Thaler*), Gaser (*nem. Gasser*), Frelih (*nem. Fröhlich*), Kofler (*nem. Kofler*), Gortner (*nem. Gertner*), Gajgar (*Geiger*). Gorske vasice na strmih pobočjih so se v teku več stoletij le malo spreminjale, saj so bile zaradi slabih prometnih povezav ter težke dostopnosti zelo izolirane, omenjeni dejavnik pa je kasneje tudi v veliki meri vplival na ohranjanje tirolske arhitekturne dediščine tod. V tem času so prebivalci razvili tudi svojo posebno govorico, ki se je ohranila nekje do druge polovice 20. stoletja.

Poleg dialekta je v vaseh zgornje Selške doline in njihovi bližnji okolici v današnjem času vidnih in v uporabi veliko geografskih imen tirolskega izvora, kot so ejbne, košte, korgpügel, holla (v okolici Sorice). V Danjah, na Torki, v Zabrdi, na Prtovču, v Ravnah ter v danes že opuščeni naselbini pod Grebl vrhom in v okolici Zalega Loga (slika 2) pa so se ohranila imena kot na primer: maštavdah, najgrla, grejbel, lajtra, jerl, v lejt, grofental, grasental.

Gospodarska dejavnost je temeljila predvsem na samooskrbnem kmetijstvu in na gozdarstvu ter nekaj malega na planšarstvu. Vasi so se le počasi širile in rasle po številu prebivalcev, kar je razvidno iz loških urbarjev, kjer se vidi, da se število objektov v tem delu skozi stoletja ni bistveno povečevalo. Omenjeno dokazuje tudi število hub, ki se od leta 1500 do leta 1825 ni bistveno spremenilo in je ostalo okrog številke 58 (Blaznik, 1928). Naj omenim še, da navkljub burnemu dogajanju ter vzponom in padcem fužinarstva v dolini območje zgornjega dela



Veduta vasi Zali Log (vzhod-zahod).
Vir: Turistično in kulturno društvo Zali Log.

doline ni doživljajo večjih sprememb. Ljudje v vaseh zgornje Selške doline so dolgo ohranjali običaje, navade in znanja svojih tirolskih prednikov, s čimer se je še dodatno naredila ločnica od širše okolice.

Stanje raziskav

Zaradi svoje lege in zgodovinske pomembnosti ter vpetosti v bavarski in širše nemški prostor so bili Škofja Loka in z njo povezani kraji prvič omenjeni že leta 973, ko je nemški cesar Otton II. freisinškemu škofu Abrahamu podaril ozemlje Selške doline in Škofje Loke. Povezava z mestom Freising na Bavarskem pa je privedla tudi do zglednega beleženja dajatev in posebnih dogodkov na loškem posestvu. V tej nameri sta bila že leta 1724 izdana dva zvezka pod naslovom *Historia Fresingensis* avtorja benediktinca Karola Meicheblecka, v katerem je velikootic in listin o zgodovini loškega gospodarstva. Če se sklicujemo na predgovor Franceta Kosa v njegovi monografiji Doneski k zgodovini Škofje Loke in njenega okraja, je za raziskovanje celotnega škofjeloškega ozemlja pomembno poseči tudi po *Codexu diplomatico Austriaco-Freisingensis*, kjer je v zvezkih XXXI, XXXV in XXXVI nakopičenega veliko gradiva za dobo od leta 973 do leta 1365 (Kos, 1894). Za ozemlje zgornjega dela Selške doline in Železnikov so izredno pomembne tudi publikacije in razprave Antona Globočnika, ki je leta 1867 spisal monografijo z naslovom *Geschichtlicht-statistischer Überblick des Bergwerks Eisneren* (Globočnik, 1867).

Veliko število zgodovinskih virov in arhivskega gradiva kakor tudi dobro ohranjeno kartografsko gradivo v Škofji Loki, Freisingu in Münchnu je omogočilo dobro osnovo, na kateri so lahko nastajala monumentalna dela. V Münchnu je pod naslovom *Heckenstaller's Frisingensia* zbranih preko petsto zvezkov, v katerih je tudi zajeto število podatkov o loškem ozemlju.

Kljub velikemu številu zgodovinskega gradiva pa raziskovalci ljudske kulture oziroma ljudskega stvarstva v preteklih stoletjih območju zgornjega dela

doline niso namenili posebne pozornosti. Tendenca v raziskovanju se je spremenila v začetku tridesetih let 20. stoletja.

Prvi, ki se je na podlagi arhivskih in pisnih virov sistematično lotil raziskave območja zgornjega dela Selške doline in celotne doline sploh, je bil dr. Pavle Blaznik, ki je že zelo zgodaj začel raziskovati zgodovino lokalnega območja ter s pomočjo le-te tudi podajal smernice o zgodovinskem razvoju celotnega slovenskega ozemlja. Pri izdelavi svoje disertacije z naslovom *Kolonizacija Selške doline* se podrobneje sreča s problematiko kolonizacijskega delovanja na Selškem, ki jo kasneje razširi tudi na celoten teritorij nekdanjega škofjeloškega gospostva (Blaznik, 1973). V svojih obsežnih raziskavah je bil prvi, ki je na podlagi podatkov v urbarjih statistično opredelil gibanje prebivalstva v vaseh pod Ratitovcem ter opredelil zemljiško strukturo ter postavitev objektov v prostoru glede na poljsko razdelitev.

Blaznik je bil v teku svojih raziskovalnih dosežkov tesno povezan tudi z lokalnim muzejskim društvom iz Škofje Loke in je redno objavljaval strokovne članke na temo kolonizacije ter poselitvene strukture in na sorodne teme v lokalni strokovni publikaciji *Loški razgledi* kakor tudi v različnih monografskih publikacijah. V njegovi najbolj znani in obsežni monografski publikaciji *Škofja Loka in loško gospostvo* je objavil veliko statističnih in družbenih ter tudi kartografskih podatkov iz soriške župe, kamor je v tistem času sodilo ozemlje zgornjega dela Selške doline.

Blaznik je nedvomno prvi, ki je med prikazovanjem strukture hubnega sistema v zgornji Selški dolini neposredno nakazal na možnost obstoja tirolskih arhitekturnih elementov znotraj naselbin pod Ratitovcem.

Kljub temu da v pisnih virih do sedaj Blaznikovega primarnega dela, ki je preučevanje kolonizacijskega delovanja, nihče ni nadgradil, pa so bile dodane in s pomočjo sodobnih raziskav odkrite še nekatere nepoznane tematike, ki neposredno omogočajo vpogled v preteklost. Anton Ramovš je podrobneje opredelil in opisal geološko ter geografsko sliko Sel-

ške doline, ki je omogočala nadgradnjo na področju favne in flore ter domačih in umetnostnih obrti.⁹ M. Simkovič-Novak (1970) je tako napisala strokovni članek na temo rastlinstvo Ratitovca, prav tako pa je pomembne prispevke na področju poznavanja narave objavil tudi Bojan Kofler (Kofler, 2007). Bogato etnološko komponento doline pa so v svojih raziskavah opredelili tudi France Planina (Planina, 1973), Ivan Kejžar (Kejžar, 2008 in 2004), Drago Dolenc (Dolenc, 2007) ter Jernej Hudolin (1993). Veliko pomoč pri iskanju ter klasifikaciji podatkov in prvi opis arhitekturnega stanja v zgornjem delu doline pa ponuja franciscejski kataster za Kranjsko iz leta 1825 (L 341, k. o. Sorica, L 27, k. o. Danje ter L 237, k. o. Zali Log) in pa še starejša jožefinska vojaška karta iz let 1763–1787 (zemljevid št. 156 ter zemljevida št. 155 in 157).

Zavedati pa se je treba, da kljub zajetnemu številu raziskovalcev in raziskav na temo ljudskega stavbarstva v drugi polovici 20. stoletja arhitekturnih raziskav, ki bi podrobneje obravnavale tematiko arhitekturne in urbanistične podobe podeželja, razen Novakovega dela *O ljudski kulturi v Selški dolini* ni bilo.

Na drugi strani pa je dobro vedeti, da se je vzporedno z lokalnimi raziskovalci z raziskovanjem stavbne tipologije na Slovenskem v prejšnjem stoletju ukvarjalo veliko raziskovalcev. Med prvimi, ki je tipološko opredelil hiše na Gorenjskem, je bil Aleksander Haruzin. Kasneje, leta 1931 je študijo o alpski hiši na Slovenskem napisal Stanko Vurnik, bil pa je tudi prvi, ki je naredil sistematično tipizacijo hišnih tipov na Slovenskem. Le-to v svojih publikacijah povzemajo: Anton Melik, ki je leta 1936 napisal knjigo *Slovenski alpski svet*, Rajko Ložar v svojem delu *Narodopisje Slovencev* iz leta 1944 in Vilko Novak, ki je leta 1952 v Slovenskem etnografu objavil članek o ljudskem stavbarstvu v slovenski etnologiji ter v *Loških razgledih* članek o ljudski kulturi v Selški dolini. Preučevanje stavbne tipologije pa se tu ni ustavilo, saj so jo dopolnili še Ivan Sedej z disertacijo *Kmečko stavbarstvo na slovenskem alpskem ozemlju od začetka 16. stoletja do konca 19. stoletja*

iz leta 1966, Peter Fister, ki je leta 1993 izdal Glosar arhitekturne tipologije, Vito Hazler z delom Podpreti ali obnoviti iz leta 1999 ter Potokarjevo delo Gorenjska, arhitekturni vodnik (2002).

Večina znanja in podatkov o arhitekturni podobi Selške doline ter tako tudi njenega zgornjega dela pa je bila uvrščena in klasificirana znotraj splošnih smernic, bodisi za škofjeloško okolje (škofjeloška hiša) ali širše gorenjsko regijo (alpska hiša). Na žalost pa smo s tem dobili le neko posplošeno in ne realno sliko o stanju na področju podeželske arhitekture v dolini.

Raziskava o tirolski arhitekturni dediščini pa zastavi drugačno metodološko osnovo za preučevanje, saj jedro raziskovanja predstavlja zgodovinska freisinška kolonizacija in ne splošna geografija okolja, kot je bila praksa dotedanjih raziskovalcev. Na tak način pa se omogoči natančen vpogled v majhen geografski prostor z zgodovinsko zastavljenimi in zamejenimi mejami.

Raziskava, ki dokaže obstoj tirolske arhitekturne dediščine, se tako ne osredotoča zgolj na pregled sedanjega stanja, temveč poizkuša s pomočjo poznavanja dejstev o nekdanji tirolski freisinški

kolonizaciji opredeliti razvoj tirolske arhitekture skozi stoletja tako na matičnem ozemlju kot v Sloveniji ter pokazati oziroma osvetliti primerke tovrstne gradnje, ki jih je v zgornjem delu Selške doline moč občudovati še danes.

Razvoj tirolskega tipa hiše v Selški dolini

Prva faza:
do okoli leta 1450

V najzgodnejši fazi, iz katere je ohranjenih le malo virov,¹⁰ je bila hiša preprosta, večcelična zgradba, postavljena v strmo pobočje ali pa na umetno oziroma naravno ustvarjeno teraso v pobočju. Hišo so vedno postavili na prisojno stran hriba, s čelno stranjo obrnjeno proti dnu doline in v celoti zgrajeno iz lesa. V tej fazi kamnitih temeljev najverjetneje še ni bilo. Okna na hiši so bila majhna, kar je bilo pomembno s stališča akumuliranja toplote v prostoru. Hiša je imela ozko in strmo ostrežje, krito s skodlami, da bi



Lesena struktura v zgornjem delu Pustarške doline. Vir: Miha Markelj, 2008.

velike količine snega čim hitreje zdrsele s strehe. V najzgodnejši fazi je bil prostor za živino v isti stavbi, vendar v prostoru, ločenem od bivališča ljudi. Podstrešni prostori - "dah" pa so služili za shranjevanje sena. Sorodne strukture prvotnih hiš je danes moč prepoznati v najstarejših senikih na Tirolskem v okolici vasi Sexten (*ital. Sesto*), ki so bili grajeni na podoben način kot najzgodnejša bivališča.

Druga faza:

od okoli leta 1450 do okrog leta 1800

V tej fazi dobi hiša nivojske vhode v objekt ter druge elemente, značilne za to fazo. Nekatere po letu 1450 se tirolski tip hiše zviša in razširi in dolžino in širino. Širina hiše je pogojena z naklonom pobočja; večji je bil naklon, ožja je bila struktura. Tako so bile tiste hiše, ki stojijo visoko v pobočju, praviloma ožje od tistih, ki so postavljene bližje dolinskemu dnu, saj je struktura v dnu doline imela več prostora za gradnjo ter bolj stabilno podlago kot tista, ki je bila grajena v pobočju. Vzorčni primeri domačij, grajenih v pobočju, so v vasi Zgornje Danje. Na širino hiše je vplivalo tudi umetno nasutje ali umetna izgradnja terase na

pobočju "hebel",¹¹ ki je statično omogočila gradnjo širše hiše. V tem času je bila hiša že delno zidana, imela je kamnite temelje in večje število notranjih prostorov. Še vedno pa ostaja v prednjem, čelnem delu hiše, ki gleda proti dolini, bivalni prostor za ljudi, v zadnjem delu hiše pa prostor za živino (v večini primerov gre le za en prostor). V podstrešnih prostorih se shranjuje seno. Prav tako so pri taki hiši vidni različni vhodi vanjo, saj notranjih stopnic v tem času ni bilo. Najnižji vhod je na prednji čelni strani, ki gleda proti dnu doline in vodi v klet - "keler" ali v kasnejših obdobjih v domačo delavnico. Drugi vhod je s strani in vodi v bivalni del hiše, tretji vhod, ki vodi v zgornji del hiše pa je lahko prav tako s strani ali pa v zadnjem delu hiše s pobočja. Postavitev tega vhoda je bila odvisna od naklona pobočja in od velikosti hiše. Zadnji, četrti vhod na senik - "dah" je vedno v zadnjem delu hiše, vstop vanj pa je mogoč neposredno s pobočja ali pa preko lesenega mosta. Na Zalem Logu, kjer pobočje ni bilo tako strmo, so ljudje seno pod streho nakladali z vilami in ni bilo neposrednega dostopa do senika. Strehe so bile še vedno pokrite s skodlami, vendar jih je v Selški dolini v začetku 18. stoletja začela zamenjevati skrilasta kritina.¹² Za hiše je bil značilen tudi velik zatrep,



Domačija nad vasjo Sexten.
Vir: Miha Markelj, 2008.

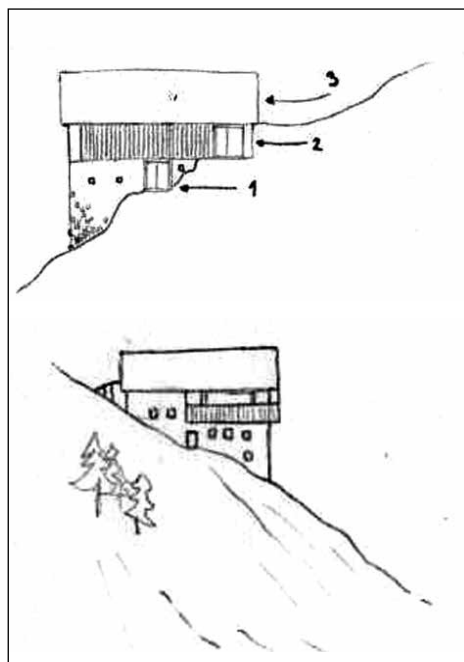
redkokatera hiša pa je v tem času imela neposredno pod zatrepom tudi zunanji balkon. Ta se je začel v večji meri pojavljati v kasnejših obdobjih.

Tretja faza: čas izvajanja zemljiških reform Marije Terezije in Jožefa II.¹³ (1717–1790)

V tretji in četrti fazi se na preučevanem ozemlju pojavita dva tipa domačije. Delitev je bila pogojena s premoženjskim stanom lastnikov. Bogatejši, ki so zemljiške reforme Marije Terezije in Jožefa II. glede higijene lahko spoštovali,¹⁴ so si poleg bivanjskega zgradili še gospodarsko poslopje. Revnejši prebivalci, ki te reforme niso bili sposobni izvesti, pa so še naprej imeli gospodarske in bivanjske prostore pod isto streho.

V tej fazi se torej pojavita dva tipa funkcijsko ločene arhitekture. Videz bivanjskega objekta se v tem kratkem obdobju ni bistveno spremenil, po obliki in funkciji objekt ostane enak. V nekaterih primerih na Tirolskem in v zgornji Selški dolini so dodane le odprtine v zatrepu, prav tako pa začnejo nastajati prvi balkonski nastavki. Gospodarska poslopja, ki se pojavijo v tem času, pa se po obliki med obema deželama zelo razlikujejo; v zgornjem delu Selške doline so tako kot stanovanjska poslopja naslonjena ob pobočje in imajo tri različne vhode, ker so po večini še brez notranjega stopnišča; na vhode je ravno tako kot pri stanovanjski hiši vplivala višina gospodarskega objekta in naklonski kot pobočja. Prvi vhod je s strani, skozenj se je dostopalo do hleva. Drugi vhod je bil lahko prav tako s strani, vendar je bil nadstropje višje kot prvi. V drugem nadstropju je bilo hranjeno orodje, služilo pa je tudi za drvarnico ali shrambo – "špeisen". Lahko pa je bil vhod tudi zadaj, s pobočja. Zadnji, tretji vhod je bil vedno z zadnje strani s pobočja na senik. Na Tirolskem je bilo gospodarsko poslopje večinoma leseno z majhnimi okenskimi odprtinami in enako razporeditvijo vhodov v poslopje kot v Selški dolini. Funkcija obeh poslopij je bila še vedno ista, vendar pa je bila oblika že povsem drugačna. Tipičen primer take grad-

nje predstavlja gospodarski objekt domačije Geiger nad Innichenom, ki se loči po tem, da ima večje število okenskih odprtin ter podaljšan strešni zatrep, ki omogoča izgradnjo balkona, ki se uporablja za sušenje sena pred spraviлом na senik. Na podlagi različne graditve objektov lahko sklepamo, da je prišlo do izrazitega upada stikov prebivalcev iz zgornjega dela Selške doline s prvotno domovino, saj se je gravitacijsko območje vedno bolj nagibalo proti Škofji Loki in ne več proti Innichenu.¹⁵ Razlike v obliki gospodarskih objektov je mogoče interpretirati tudi na podlagi kontinuitete gradnje, ki se je ohranjala skozi stoletja. Prebivalci zgornjega dela Selške doline so si hišo s skupnim gospodarskim objektom že znali sezidati na podlagi izročila svojih prednikov, vendar pa od njih niso pridobili znanja za izgradnjo samostojnega gospodarskega poslopja, zato so načrte in ideje za gradnjo le-tega črpali iz bližnje okolice. Veliko razliko je mogoče opaziti tudi v pomožnih gospodarskih objektih kozolcih, saj imajo ti v zgornji Selški dolini zidane nosilne stebre, v zgornji Pustarški dolini pa je celoten objekt lesen.



Skica stanovanjskega in gospodarskega objekta.
Vir: Miha Markelj, 2008.

Četrta faza: druga polovica 19. stoletja

V drugi polovici 19. stoletja je na Tirolskem vidna kontinuiteta gradnje enakih stanovanjskih struktur kot stoletje pred tem. Dozidavajo se le balkoni, ki pa funkcionalno nimajo pomembnejše vloge. Vzorčni primer predstavljata domačiji Raut in Egarthof v vasi Sexten. Na arhitekturo zgornjega dela Selške doline pa v tem času zelo vpliva arhitektura iz bližnjih mest in trgov (Železniki, Škofja Loka), saj se na fasadah bogatejših hiš pojavljajo tipični meščanski ornamenti: polkrožno zaključeni portali iz zelenega tufa, železne rešetke – "gautre" na okenskih odprtinah ter zidana notranja stopnišča. V tem času se na tem območju razmahne tudi skrilarstvo, ki izpodrine skodlaste strehe s kamnitimi. Omenjena obrt se najbolj razširi na Zalem Logu, zaradi blagostanja, ki ga prinese, pa je tu mogoče najti največje število hiš z meščanskimi elementi. Tipični objekt takega načina gradnje predstavlja domačija na Zalem Logu številka 12 (slika 6). V tej fazi se podobnost med objekti zgornje Selške doline in Pustarške doline zelo zabriše, število skupnih elementov pa se zmanjša. Pomembna sprememba pri novogradnjah v tem času, ki dokazuje arhitekturno neskladje med ob-

jekti, je tudi drugačna orientacija objekta glede na pobočje – "hebel"; pred tem je bil postavljen na pobočje z ožjo stranico, po novem pa so na pobočje postavljeni z daljšo stranico.

Peta faza: od začetka 20. stoletja do danes

Podobnost med hišami na Tirolskem in v zgornji Selški dolini je v času pete faze razvoja opazna le še ob podrobnejši primerjavi pri peščici hiš, saj se jih zaradi novih materialov, različne zakonodaje med obema državama in različnih dejavnosti, ki jim objekti služijo, ne da več primerjati med seboj. Skupnih je ostalo bore malo elementov, spremenila pa se je tudi namembnost. Kmetije v Pustarški dolini so se preoblikovale v smeri turističnega razvoja, v zgornji Selški dolini pa v počitniške hiše.

Primeri tirolskih hiš v zgornjem delu Selške doline danes

Treba je razjasniti, da objekta, ki bi ga lahko danes v celoti enačili s tistimi na Južnem Tirolskem, v zgornjem delu Selške doline ni več, saj je v teku sto-



Hiša z meščanskimi elementi na Zalem Logu št. 12.
Vir:
Miha Markelj, 2009.

letij prišlo do različnih prezidav in uporabe različnih tehnik in materialov za gradnjo objektov, prav tako pa so na gradnjo vplivale različne zakonske smernice v obeh dolinah, ki jih je narekovala različna družbena in politična ureditev tako na lokalni kot državni ravni. Kljub temu pa se je do današnjih dni v zgornjem delu Selške doline ohranilo nekaj objektov, pri katerih so tirolski stavbni elementi, tehnika in način gradnje še v dobri meri vidni.

Med reprezentativnejše primere tirolske arhitekturne dediščine druge in tretje faze razvoja spadata Gajgarjava domačija v Zgornjih Danjah in domačija Zgornjega Trojarja. Slednja stoji na strmem pobočju, katerega okolica je pretežno porasla z iglastim gozdom na nadmorski višini 1245 metrov. Omenjeni zaselek sodi pod vas Zgornje Danje, vendar je od središča vasi oddaljen 500 metrov, zato se je tudi v urbarjih vodil kot samostojen zaselek. Na posestvu so danes vidne štiri stavbe, od tega dva stanovanjska objekta, en gospodarski objekt in ena kašča. Vendar lahko po obliki in na podlagi zgodovinskih virov v loškem urbarju vidimo, da je bila na tem mestu leta 1318 le ena huba oziroma le ena stanovanjska enota – današnja hiša Zgornjega Trojarja. Kasneje, leta 1511 se pojavi še druga stanovanjska enota, hiša Spodnjega Trojarja (Blaznik, 1973, 426). Obema enotama sta bili v času zemljiških reform dodani tudi gospodarski poslopji v neposredni bližini. Danes je gospodarsko poslopje Zgornjega Trojarja

še ohranjeno, medtem ko so pri spodnjem vidni le še temelji, namesto njega pa danes v bližini stoji kašča.

Hiša izstopa po velikem strešnem zatrepu in postavitvi v prostoru nad prepadno steno, kjer skupaj z bližnjimi stavbami zavzema dominantno vlogo. Objekt je v današnjem času navkljub prezidavi in spremembi namembnosti ohranil veliko elementov, značilnih za drugo, predvsem pa tretjo fazo razvoja. Tako poleg zatrepa lahko vidimo večje število manjših oken, nivojske vhode v objekt, pročelje, ki je ozko in visoko, ter orientiranost sever–jug. Podobne elemente pa ob primerjavi hiše Zgornjega Trojarja lahko opazimo tudi pri domačiji Geiger na Tirolskem, ki je bila vzeta kot vzorčni primer za primerjavo struktur.

Domačija se nahaja na nadmorski višini 1400 metrov nad mestom Innichen. Tudi ta domačija danes sestoji iz treh objektov. Prvi objekt po nastanku je tudi v tem primeru stanovanjski, za njim je bilo zgrajeno gospodarsko poslopje in nato še kozolec. Glede na zunanjo podobo je v novejšem času nastala tudi kapelica, ki pa z vidika preučevanja tirolskih arhitekturnih elementov nima večjega pomena. V primeru domačije Geiger gre najverjetneje za podoben razvoj kot pri Zgornjem Trojarju, kjer so se gospodarski in stanovanjski prostori sprva prepletali, z dekretom Marije Terezije pa je prišlo do njihove ločitve.



Domačija Zgornjega Trojarja. Vir: Miha Markelj, 2009.



Domačija Gajgar. Vir: Miha Markelj, 2009.

Ob primerjavi domačij razlika med stanovanjskima objektoma ni tako očitna, je pa vidna pri gospodarskih in pomožnih gospodarskih objektih. Omenjeno razliko se najprej opazi pri kozolcih, saj so bili ti v zgornjem delu Selške doline zidani in le delno leseni, medtem ko so bili v Pustarški dolini povsem leseni. Gospodarsko poslopje zgornje Selške doline pa prav tako po obliki ne posnema več tistega iz Pustarške doline. Na tem primeru se tako izrazito kaže, da prebivalci zgornjega dela Selške doline niso bili več v tako veliki meri navezani na prvotno domovino, temveč so vedno bolj postajali povezani s svojo bližnjo okolico v Selški dolini in z regionalnim centrom Škofja Loka.

Lep primer gradnje objektov do leta 1800, kjer pa je moč videti še veliko elementov starejše, druge faze razvoja, pa predstavlja domačija Gajgar v vasi Zgornje Danje, ki smo jo z namenom potrditve tirolskih elementov na strukturi primerjali z Tschurtschenthalerjevo domačijo nad vasjo Sexten

v Pustarški dolini. Slednja je postavljena na višini približno 1500 metrov nekaj kilometrov od vasi Sexten in 10 kilometrov od mesta Innichen. Osrednja stavba, ki pod eno streho združuje gospodarski in stanovanjski del, je z eno stranico prislonjena ob strmo pobočje, prav tako kot stavba v Zgornjih Danjah. Zgodovinsko gledano je na preučevanih območjih v Selški in Pustarški dolini najprej stala le ena stavba, v kateri so bili združeni tako gospodarski kot stanovanjski prostori. Šele kasneje so na posestvih sezidali še druge pomožne objekte. To nam potrjujejo tudi zgodovinski viri za soriško župo in za vas Zgornje Danje; Blaznik navaja, da je bilo tam leta 1501 vrisanih 4 x ½ hube, to so štiri stanovanjska poslopja, zelo verjetno z enim samim objektom (Blaznik, 1973, 426). Dokaz, da so bila v drugi fazi razvoja na območju Zgornjih Danj vse do leta 1763 le štiri stanovanjska poslopja, nam prikaže tudi jože-finska vojaška karta.



Domačija Gajgar v Zgornjih Danjah. Vir: Miha Markelj, 2009.

Orientacija hiše je v obeh dolinah enaka, prav tako pa tudi razporeditev notranjih prostorov in vhodov v objekt. Z arhitekturnega stališča se pri obeh poslopjih, tako pri hiši na posestvu Gajgar v Zgornjih Danjah kot pri Tschurtschentalerjevi domačiji, najprej opazi velik strešni zatrep, ki nekoliko odstopa od spodnje fasade. Oba objekta sta večnadstropna. Prav tako je za obe hiši značilno veliko število manjših okenskih odprtin. Pri hiši na Tirolskem izstopa balkonski nastavek, ki je bil dodan razmerno pozno. Zaradi omenjenega dejstva je tudi strešni zatrep nekoliko manj strm. Na posestvu v Zgornjih Danjah potrebe po balkonu ni bilo, zato je hiša brez njega. Namesto tega so v zatrepu dodali odprtino, ki je bila kasneje zastekljena. Balkon v strešnem zatrepu se lepo vidi na Potočnikovi domačiji v Ravnah,¹⁶ ki prav tako kot domačija v Zgornjih Danjah vsebuje nekaj značilnih tirolskih elementov. Spodnji balkon pri Tschurtschentalerjevi domačiji je popolnoma lepote značaja, saj se ta element pojavi šele v 20. stoletju, zato česa podobnega na posestvu v Zgornjih Danjah ne opazimo.



Domačija Tschurtschentaler. Vir: Miha Markelj, 2008.

Sklep

Analiza visokogorskih vasi in njihovih stavbnih elementov v zgornjem delu Selške doline je pokazala na obstoj tirolske arhitekturne dediščine.

Dosedanje raziskave so materialno kulturo oziroma ljudsko stavbarstvo zgornjega dela Selške doline klasificirale kot škofjeloški tip gradnje, vendar zgodovinska komponenta in primerjalna analiza posameznih tipov alpske in škofjeloške arhitekture tej klasifikaciji nasprotujeta.

Stavbe z območja Škofje Loke in širše gorenjske regije so postavljene v doline, zato nimajo nivojskih vhodov v objekt, prav tako so objekti prtilični oziroma enonadstropni z notranjim stopniščem, drugačen pa je tudi material za gradnjo. Tudi namenskost objektov je drugačna od tiste, ki jo imajo objekti v zgornjem delu Selške doline, ki se tipološko povsem ločijo od slednjih in se naslanjajo na tirolsko arhitekturo zgornje Pustarške doline, ki se je v posameznih primerih ohranila vse do danes.

Raziskava v svojem bistvu uvaja nov arhitekturni tip v stanovanjski stavbni tipologiji alpske arhitekture v Sloveniji in bi lahko služila kot pobuda za zaščito tirolske arhitekturne dediščine, preden bodo iz okolja izginili še tisti redki primerki, ki pričajo o izrednem kulturnem pomenu pokrajine pod Ratitovcem ter o materialni pestrosti in nekdanjem načinu življenja v teh krajih.

Seznam objektov tirolske arhitekturne dediščine na območju zgornjega dela Selške doline

ZGORNJA SORICA:

hiša št. 38

hiša št. 41

hiša št. 33 s pomožnim objektom

ZGORNJE DANJE:

hiša št. 5

hiša št. 7

ZABRDO:

hiša št. 3

hiša št. 6

hiša št. 7

RAVNE:

hiša št. 9

ZALI LOG:

hiša št. 19

hiša št. 27

hiša št. 29

hiša št. 16.

Viri in literatura:

- Blaznik, P. (1928): *Kolonizacija Selške doline*. Ljubljana: Univerza v Ljubljani, Filozofska fakulteta s podporo oblastnega odbora v Ljubljani (Leonova družba).
- Blaznik, P. (1973): *Škofja Loka in loško gospostvo*. Škofja Loka: Muzejsko društvo Škofja Loka.
- Bratina Jurkovič, N. (2008): *Evropska konvencija o krajini*. Ljubljana: Republika Slovenija – Ministrstvo za okolje in prostor.
- Dolenc, D. (2007): *Zgodba o ratitovškem zvonu in še o čem*. Planinski vestnik, Glasilo planinske zveze Slovenije, 62(1), Ljubljana, 28–31.
- Globočnik, A. (1867): *Geschichtlich statistischer überblick des Bregortes Eisneren*. Ljubljana: Mitthlg. des histor. Vereins für Krain.
- Hudolin, J. (1993): *Varstvo naravne in kulturne dediščine v Sloveniji v letu 1992*. Ljubljana: Zavod za varstvo kulturne dediščine.
- Kejžar, I. (2004): *Sorica, njene vode in življenje ob njih*. Loški razgledi, 51(1), 155–206.
- Kejžar, I. (2008): *Grohar in soriška dediščina*. Škofja Loka: samozaložba Ivan Kejžar.
- Kofler, B. (2007): *Rudnik nad Smolevo*. Železne niti, zbornik Selške doline, 6(1), 299–304.
- Kopač, J. (2004): *Strategija prostorskega razvoja Slovenije*. Ljubljana: Republika Slovenija – Ministrstvo za okolje, prostor in energijo.
- Kos, F. (1849): *Doneski k zgodovini Škofje Loke in njenega okraja*. Ljubljana: Matica Slovenska in tisk J. Blaznikovih naslednikov.
- Markelj, M. (2004): *"Škrl pokrivat"*. Kranj: Ekonomska gimnazija Kranj in zveza za tehnično kulturo Slovenije.
- Markelj, M. (2009): *Tirolska arhitekturna in urbanistična dediščina v vaseh zgornje Selške doline*. Koper: Univerza na Primorskem, Fakulteta za humanistične študije Koper.
- Novak, M. (1970). *Rastlinstvo Ratitovca*. Loški razgledi, 17(1), 201–213.
- Planina, F. (1973): *Selška dolina*. Škofja Loka: Muzejsko društvo Škofja Loka.
- Potokar, R. (2002): *Gorenjska, arhitekturni vodnik*. Ljubljana: Založba Saving.
- Rajšp, V. in Serše, A. (1998): *Slovenija na vojaškem zemljevidu zvezek 4 – Josephinische Landesaufnahme 1763–1787 für das Gebit der Republik Slowenien*. Ljubljana: Znanstvenoraziskovalni center Slovenske akademije znanosti in umetnosti in Arhiv Republike Slovenije.
- Ramovš, A. (1972): *Geološki razvoj Selške doline*. Loški razgledi, 18(1), 332–355.

Opombe:

- ¹ Kulturna krajina je pojem, ki se je pojavljal kot termin za označevanje naravnih in kulturnih posebnosti v krajini oziroma v naprej določenem in zamejenem prostoru, kljub temu pa je termin dobil mednarodno veljavo šele s sprejetjem evropske konvencije o kulturni krajini (2004). Republika Slovenija je konvencijo o kulturni krajini podpisala in ratificirala že leta 2003, vendar je v veljavo stopila s prvi marcem leta 2004, ko jo je ratificiralo več kot deset držav podpisnic (Bratina, 2008, 1).
- ² Hube so bile odmerjene zemljiške enote, ki so služile zemljiškemu gospodu kot osnova za urejanje razmerja med njim in podložnim kmečkim prebivalstvom na ozemlju v njegovi lasti.
- ³ Oglejski patriarhi so v tem času imeli v lasti celotno tolminsko ozemlje in s tem tudi Baško grapo do prelaza Petrovo Brdo. Tako kot v Selško dolino so bili Tirolci na strma pobočja Baške grape najverjetneje priseljeni zaradi zmožnosti obdelovanja zemlje na strmih in visokih tleh.

- ⁴ Iz tega leta je namreč ohranjeno pismo, s katerim je škof Emiho poravnal dolg s svojim bivšim oskrbnikom Wilhelmom. Tu se že omenjajo župnija Sorica in tri naselbinska imena (Blaznik, 1929).
- ⁵ Obročkanje dreves pomeni, da so jih lastniki začrtali, da bi se tako stoji posušila ter tako tudi počasi stoji razpadla. Taka drevesa pa je potem mogoče pospraviti z manj truda in energije, prav tako pa se na omenjeni način preprečijo požari, ki bi lahko nastali pri požiganju gozdov (Kejžar, 2008).
- ⁶ Vsekakor je bil tod že leta 1286 urejen poseben urad (officium Zeurtis), ki ga omenjata oba urbarja, iz leta 1291 in 1318 (Blaznik, 1973, 21).
- ⁷ Kolonizacija je naseljevanje ljudi (kolonistov), ki v relativno pomembnem obsegu spreminjajo strukturo prebivalstva po izvoru. Prav tako spreminjajo naselitveno podobo pokrajine, gospodarsko, kulturno in geografsko podobo pokrajine (Blaznik, 1973, 29).
Višinska kolonizacija se je pojavila na slovenskih tleh v 13. in 14. stoletju, ko je zemljiški gospod, ki je vodil kolonizacijo, naseljeval ljudi na visoke in višje hribovite točke, porasle z gozdom (Blaznik 1973, 79).
- ⁸ Zanimiva je trditev zgodovinarja Rutarja s Tolminskega, ki trdi, da so bili tirolski kolonisti v resnici Slovani. Omenjena trditev po Blaznikovem mnenju ne sloni na trdnih dokazih, saj Slovani nikdar niso prišli do Pustarške doline in s tem na ozemlje Južne Tirolske. Ozemlje s slovenskim prebivalstvom je v 8. in 9. stoletju segalo le do Lienza. Temu v prid pa govorijo tudi geografska imena. Značilno je, da na tem ozemlju ni nobenega slovanskega naselbinskega imena. Redka slovanska imena so le v nazivih za visoke gore, saj so bile le-te od daleč vidne in so jih lahko poimenovali po svoje. V kraje pod Ratitovcem so bili tako naseljeni pristni Nemci, ki so dolgo kazali odporno moč proti asimiliranju, kar najbolj dokazuje dejstvo, da je prebivalstvo v Spodnjih Danjah kljub velikemu številu slovenskih institucij ohranilo pristen tirolski dialekt še globoko v 20. stoletje (Blaznik, 1928, 61).
- ⁹ Prve raziskave na področju geografije in geologije Seške doline je opravil že M. V. Liopold pred sto leti. Leta 1950 je njegove študije s svojimi samostojnimi raziskavami dopolnil in nadgradil Anton Ramovš (Ramovš, 1972).
- ¹⁰ Ohranjeni so le statistični podatki iz loškega urbarja iz leta 1291, ki nam pomagajo določiti natančno število hub na ozemlju Zgornje Seške doline. Prav tako je ohranjena tudi letnica zidave hiše na Thurschentalerjevi domačiji v Pustarški dolini (1448). Na podlagi omenjene letnice je tudi klasificirano obdobje med prvo in drugo fazo razvoja.
- ¹¹ Narečna beseda "hebel" se uporablja za poimenovanje določenega pobočja ali hribovitega sveta. Zelo pogosto se v tem kontekstu uporablja tudi besedna zveza "unter hebel", s katerim so poimenovali pobočje pod hribom.
- ¹² V času pokrivanja strehe s škrljem se je med domačini uveljavilo poimenovanje, da gredo škrl pokrivi (Markelj, 2004).
- ¹³ Marija Terezija je vladala od leta 1717 do leta 1780, Jožef II. pa je vladal od leta 1780 do leta 1790.
- ¹⁴ Zemljiške reforme so zidavo pomožnih gospodarskih objektov utemeljevale z izboljšanjem higiene in posledično z izboljšanjem zdravstvenega stanja prebivalstva.
- ¹⁵ Stiki s prvotno domovino so od začetka naselitve do 19. stoletja postajali vse manj pogosti, saj je takrat prišlo do sekularizacije ozemlja freisinških škofov, s tem pa tudi do novih upravnih reform, ki so tudi ljudi iz podratitovških vasi vedno bolj vezali na upravno središče Škofjo Loko.
- ¹⁶ Potočnikova domačija v Ravnah res vsebuje še nekaj tirolskih stavbnih elementov, vendar pa po obliki že veliko bolj spominja na škofjeloški tip hiše.