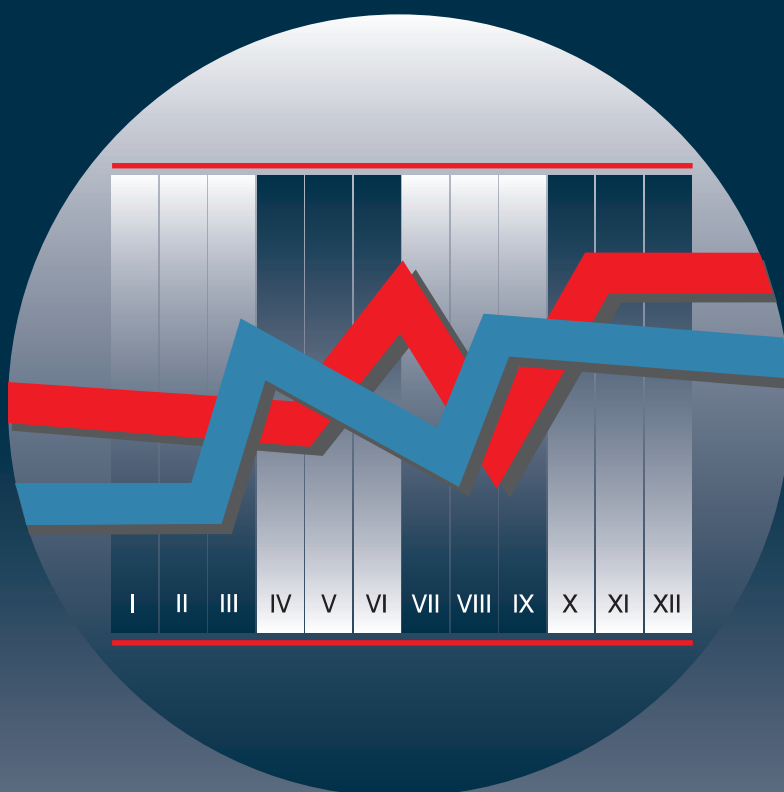




POMEMBNEJŠI STATISTIČNI PODATKI O SLOVENIJI

SOME IMPORTANT STATISTICS ON SLOVENIA





POMEMBNEJŠI STATISTIČNI PODATKI O SLOVENIJI

SOME IMPORTANT STATISTICS ON SLOVENIA

Zbral in uredil Karlo Drago Novak

Publikacija je na voljo na spletnem naslovu www.stat.si/pub.asp

Informacije daje informacijsko središče:

tel. (01) 241 51 04

elektronska pošta: info.stat@gov.si

Edited by Karlo Drago Novak

The publication is available at www.stat.si/eng/pub.asp

Information: Information centre

phone: + 386 1 241 51 04

e-mail: info.stat@gov.si

Izdal, založil in tiskal Statistični urad Republike Slovenije, Ljubljana, Vožarski pot 12 - © SURS - Uporaba in objava podatkov dovoljeni le z navedbo vira – Tiskano v 50 izvodih – ISSN 1854-4657

Issued, published and printed by the Statistical Office of the Republic of Slovenia, Ljubljana, Vožarski pot 12 - © SURS - Use and publication of data is allowed provided the source is acknowledged – Printed in 50 copies – ISSN 1854-4657



KAZALO
CONTENTS

Prebivalstvo Population.....	5
Nacionalni računi National accounts	7
Cene Prices.....	9
Plače Earnings.....	15
Aktivno prebivalstvo Labour force.....	18
Rudarstvo in predelovalne dejavnosti Mining and manufacturing	21
Zunanja trgovina External trade	23
Gradbeništvo Construction.....	25
Trgovina in druge storitvene dejavnosti Distributive trade and other service activities	26
Turizem Tourism.....	28
Transport Transport	29
Kmetijstvo in ribištvo Agriculture and fishing	31
Poslovne tendence Business tendency.....	33
Kako do statističnih podatkov in informacij How to obtain statistical data and information	35

ZNAMENJA

z	statistično zaupno
-	ni pojava
...	ni podatka
Ø	povprečje
¹⁾	izpostavno znamenje za opombo pod tabelo
M	manj natančna ocena – previdna uporaba

ZAPIS ČASOVNIH ENOT

Arabska številka (1, 2)	četrletje
Rimska številka (III, VI)	mesec

KRAJŠAVE IN KRATICE

kg	kilogram
m ²	kvadratni meter
mio	milijon
t	tona
EUR	evro

SIGNS

z	confidential
-	no occurrence of event
...	data not available
Ø	average
¹⁾	footnote
M	less precise estimate – use with caution

TIME UNITS

Arabic numeral (1, 2)	quarter
Roman numeral (III, VI)	month

ABBREVIATIONS

kg	kilogram
m ²	square metre
mio	million
t	ton
EUR	euro

PREBIVALSTVO POPULATION

Osnovni demografski podatki Basic demographic data

	Prebivalstvo ¹⁾²⁾ Population ¹⁾²⁾	Rojeni Births		Priznanja očetovstva Acknow- ledgement of paternity	Umrli Deaths		Sklenjene zakonske zveze Marriages	Razvezane zakonske zveze Divorces	Naravni prirast Natural increase	Skupni prirast Total increase	
		živorojeni live births	mrtvororojeni still births		skupaj total	dojenčki Infant deaths					
2005	1 997 590	18 157	112	8 175	18 825	75	5 769	2 647	-668	5 768	
2006	2 003 358	18 932	82	9 191	18 180	64	6 368	2 334	752	7 019	
2007	2 010 377	19 823	101	10 116	18 584	55	6 373	2 617	1 239	15 489	
2008	2 025 866	21 817	109	11 552	18 308	52	6 703	2 246	3 509	22 093	
2009	2 032 362	21 856	119	11 709	18 750	52	6 542	2 297	3 106	14 614	
2008	3	2 022 629	5 895	29	2 982	4 395	10	2 610	355	1 500	4 867
	4	2 027 496	5 447	24	2 822	4 637	13	933	625	810	4 866
2009	1	2 032 362	5 184	23	2 888	5 208	9	624	631	-24	6 371
	2	2 038 733	5 498	34	2 911	4 445	12	2 435	578	1 053	3 602
	3	2 042 335	5 821	25	3 077	4 317	19	2 601	404	1 504	3 566
	4	2 045 901	5 353	37	2 833	4 780	12	882	684	573	1 075
2010	1 ³⁾	2 046 976	5 306	23	3 048	4 701	6	602	620	605	1 512
	2	2 048 488

1) Stanje na začetku leta/četrtertja.
As of the beginning of the year/quarter.

2) Podatki po 1. 1. 2008 so pripravljene skladno z novo statistično definicijo prebivalstva, objavljeno v 2008.
Data after 1 January 2008 and on are prepared according to new statistical definition of population, published in 2008.

3) Začasen podatek (razen podatka o številu prebivalstva).
Provisional data (except data on population).

Selitve Migration

		Meddržavne selitve International migration									Notranje selitve ²⁾ Internal migration ²⁾
		priseljani immigrants			odseljeni emigrants			selitveni prirast net migration			
		skupaj total	državljeni RS citizens of the RS	tujci foreigners	skupaj total	državljeni RS citizens of the RS	Tujci ¹⁾ Foreigners ¹⁾	skupaj total	državljeni RS citizens of the RS	tujci foreigners	
2005		15 041	1 747	13 294	8 605	2 077	6 528	6 436	-330	6 766	32 204
2006		20 016	1 765	18 251	13 749	2 703	11 046	6 267	-938	7 205	38 501
2007		29 193	1 689	27 504	14 943	3 178	11 765	14 250	-1 489	15 739	38 581
2008		30 693	2 631	28 062	12 109	4 766	7 343	18 584	-2 135	20 719	106 248
2009		30 296	2 903	27 393	18 788	3 717	15 071	11 508	-814	12 322	96 602
2008	2	8 052	607	7 445	2 741	1 083	1 658	5 311	-476	5 787	24 969
	3	6 490	812	5 678	3 123	1 196	1 927	3 367	-384	3 751	28 729
	4	7 480	675	6 805	3 424	1 055	2 369	4 056	-380	4 436	30 803
2009	1	10 509	716	9 793	4 114	847	3 267	6 395	-131	6 526	21 477
	2	7 407	710	6 697	4 858	929	3 929	2 549	-219	2 768	21 352
	3	6 832	808	6 024	4 770	1 091	3 679	2 062	-283	2 345	25 590
	4	5 548	669	4 879	5 046	850	4 196	502	-181	683	28 183
2010 ³⁾	1	4 667	713	3 954	3 760	760	3 000	907	-47	954	23 707

1) Do leta 2008 ocena Statističnega urada RS.
Up to 2008 estimates of the Statistical Office of the RS.

2) Do konca leta 2007 samo državljani RS. Od leta 2008 dalje so podatki pripravljene skladno z novo statistično definicijo prebivalstva, objavljeno v 2008.
Up to the end of 2007 citizens of the RS only. For 2008 and on data are prepared according to new statistical definition of population, published in 2008.

3) Začasen podatek.
Provisional data.



Demografski kazalniki
Demographic indicators

		Živorajeni Live births	Umrli Deaths	Naravni prirast Natural increase	Selitveni prirast Net migration	Skupni prirast ²⁾ Total increase ²⁾	Sklenjene zakonske zveze Marriages	Razvezane zakonske zveze Divorces	Umrli dojenčki na 1000 živorojenih Infant mortality rate
		na 1000 prebivalcev per 1000 population							
2005		9,1	9,4	-0,3	3,2	2,9	2,9	1,3	4,1
2006		9,4	9,1	0,4	3,1	3,5	3,2	1,2	3,4
2007		9,8	9,2	0,6	7,1	7,7	3,2	1,3	2,8
2008		10,8	9,1	1,7	9,2	10,9	3,3	1,1	2,4
2009		10,7	9,2	1,5	5,6	7,2	3,2	1,1	2,4
2008	2	10,6	8,9	1,7	10,5	12,3	5,1	1,2	3,0
	3	11,5	8,6	2,9	6,6	9,5	5,1	0,7	1,7
	4	10,6	9,1	1,6	7,9	9,5	1,8	1,2	2,4
2009	1	10,3	10,4	0,0	12,7	12,7	1,2	1,3	1,7
	2	10,8	8,7	2,1	5,0	7,1	4,8	1,1	2,2
	3	11,3	8,4	3,0	4,0	6,9	5,0	0,8	3,3
	4	10,4	9,3	1,1	1,0	2,1	1,7	1,3	2,2
2010 ¹⁾	1	10,5	9,3	1,2	1,8	3,0	1,2	1,2	1,1

1) Začasen podatek.
Provisional data.

2) Zaradi zaokroževanja stopnja skupnega prirasta ni vedno enaka vsoti koeficientov naravnega in selitvenega prirasta.
Due to rounding, the rate of total increase is not always the exact sum of natural and net migration increase.

Več podatkov in metodološka pojasnila s področja prebivalstva boste našli na spletnem naslovu:
http://www.stat.si/tema_demografsko_prebivalstvo.asp

More data and methodological explanations on population are available on the website:
http://www.stat.si/eng/tema_demografsko_prebivalstvo.asp

NACIONALNI RAČUNI
NATIONAL ACCOUNTS

Izdatkovna struktura bruto domačega proizvoda
Gross domestic product by expenditures

		Bruto domači proizvod Gross domestic product	Domača potrošnja Domestic consumption				Saldo menjave s tujino External trade balance		
			skupaj total	zasebna potrošnja private consumption	državna potrošnja government consumption	bruto investicije gross capital formation	skupaj total	Izvoz proizvodov exports of goods and services	uvoz proizvodov imports of goods and services
Tekoče cene, mio EUR Current prices, mio EUR									
2005		28 749,6	28 866,8	15 586,8	5 452,3	7 827,7	-117,2	17 858,9	17 976,2
2006		31 050,4	31 211,1	16 401,6	5 824,7	8 984,8	-160,8	20 657,3	20 818,1
2007		34 568,2	35 163,4	18 218,1	5 989,6	10 955,7	-595,2	24 040,7	24 635,9
2008		37 304,7	38 437,9	19 760,8	6 758,3	11 918,8	-1 133,2	25 132,4	26 265,6
2009		35 384,4	34 924,6	19 607,1	7 168,3	8 149,2	459,8	20 571,6	20 111,8
2008	3	9 690,8	10 017,2	5 088,5	1 685,2	3 243,5	-326,4	6 524,8	6 851,2
	4	9 253,0	9 696,5	5 022,1	1 812,0	2 862,3	-443,5	5 810,4	6 253,8
2009	1	8 387,3	8 297,5	4 542,4	1 706,3	2 048,9	89,8	4 875,7	4 785,9
	2	9 067,7	8 768,9	5 004,8	1 856,7	1 907,4	298,8	5 141,0	4 842,2
	3	9 038,4	8 959,1	5 002,1	1 760,4	2 196,6	79,3	5 247,8	5 168,5
	4	8 891,0	8 899,1	5 057,9	1 845,0	1 996,3	-8,1	5 307,2	5 315,3
2010	1	8 335,3	8 224,6	4 612,3	1 749,7	1 862,6	110,6	5 154,5	5 043,9
	2	9 389,6	9 228,5	5 142,3	1 911,6	2 174,7	161,1	5 844,3	5 683,2
Stalne cene, enako obdobje predhodnega leta = 100 Constant prices, the same period of the previous year = 100									
2005		104,5	102,3	102,6	103,4	100,8	2,2 ¹⁾	110,6	106,7
2006		105,9	105,6	102,9	104,0	112,2	0,2 ¹⁾	112,5	112,2
2007		106,9	108,9	106,7	100,7	118,2	-2,0 ¹⁾	113,7	116,7
2008		103,7	104,1	102,9	106,2	104,9	-0,4 ¹⁾	103,3	103,8
2009		91,9	90,2	99,2	103,0	68,0	2,0 ¹⁾	82,3	80,3
2008	3	103,8	103,7	101,1	105,9	106,7	0,1 ¹⁾	103,7	103,5
	4	99,2	98,6	102,0	107,2	88,8	0,6 ¹⁾	93,7	93,3
2009	1	91,6	90,6	100,2	103,7	68,7	1,2 ¹⁾	78,6	77,5
	2	90,6	88,8	97,5	104,3	65,1	2,1 ¹⁾	76,8	74,6
	3	91,2	90,1	99,8	103,9	67,9	1,3 ¹⁾	81,9	80,7
	4	94,3	91,4	99,5	100,2	70,6	3,2 ¹⁾	93,1	88,9
2010	1	98,9	97,9	99,6	100,8	91,5	1,0 ¹⁾	105,6	104,0
	2	102,2	101,4	99,7	100,7	106,4	0,9 ¹⁾	111,4	110,2

1) Kot prispevek k rasti obsega BDP (v odstotnih točkah).
As contribution to GDP volume growth (in percentage points).

Bruto domači proizvod po proizvodni metodi
Gross domestic product by output approach

	Bruto domači proizvod Gross domestic product	Dodana vrednost Value added							Neto davki na proizvode Net taxes on products	
		skupaj total	kmetijstvo, lov, gozdarstvo, ribištvo agriculture, hunting, forestry, fishing	rudarstvo, predelovalne dejavnosti, oskrba z energijo mining and quarrying, manufac- turing, energy supply	gradbeništvo construction	trgovina, popravila, promet in zveze wholesale and retail trade, transport and commu- nications	finančno posredništvo, nepremičnine, poslovne storitve financial intermediation, real estate, business activities	druge storitve other services		
Stalne cene, enako obdobje predhodnega leta = 100 Constant prices, the same period of the previous year = 100										
2005	104,5	104,4	99,4	104,3	105,2	104,8	104,8	104,1	105,0	
2006	105,9	106,1	95,5	107,0	115,1	107,0	106,8	101,8	104,1	
2007	106,9	107,0	102,2	106,9	116,8	108,7	108,8	100,7	105,6	
2008	103,7	103,4	105,6	100,6	105,5	104,7	105,6	102,1	106,1	
2009	91,9	91,9	91,5	84,5	84,5	90,1	96,3	101,9	92,0	
2008	3	103,5	103,5	105,0	101,1	109,3	111,1	108,7	106,3	106,1
	4	99,0	99,0	102,8	91,8	100,7	109,9	103,9	106,1	100,8
2009	1	91,4	91,4	90,5	82,1	94,9	94,6	98,7	109,1	93,5
	2	90,8	90,8	94,5	78,7	93,7	93,9	102,1	108,8	88,8
	3	91,0	91,0	91,7	84,4	87,9	93,0	98,3	108,5	92,5
	4	94,4	94,4	89,0	94,3	88,9	95,2	99,1	109,1	93,4
2010	1	99,2	99,2	97,0	101,0	90,6	102,2	101,9	105,2	96,9
	2	103,0	103,0	99,4	111,5	90,5	106,1	103,1	106,2	96,6

Več podatkov in metodološka pojasnila s področja nacionalnih računov boste našli na spletnem naslovu:
http://www.stat.si/tema_ekonomsko_nacionalni.asp

More data and methodological explanations on national accounts are available on the website:
http://www.stat.si/eng/tema_ekonomsko_nacionalni.asp

CENE
PRICES

Indeksi cen življenjskih potrebščin
Consumer price indices

		Skupaj Total	Blago Goods				Storitve Services
			skupaj total	trajno blago durable goods	poltrajno blago semi-durable goods	blago dnevne rabe non-durable goods	
December predhodnega leta = 100 December of the previous year = 100							
XII 2005		102,3	102,0	97,4	98,8	104,0	103,0
XII 2006		102,8	102,1	98,0	102,4	103,0	104,3
XII 2007		105,6	106,0	98,5	102,9	108,9	104,8
XII 2008		102,1	101,3	99,7	104,6	100,9	103,8
XII 2009		101,8	101,9	94,2	97,2	105,3	101,6
Predhodno obdobje = 100 Previous period = 100							
2009	IX	99,8	100,8	99,1	105,5	100,2	97,7
	X	100,1	100,5	99,6	105,7	99,5	99,2
	XI	100,9	101,3	98,6	101,6	101,9	99,9
	XII	99,5	99,4	98,9	97,9	99,8	100,0
2010	I	99,2	98,7	99,4	88,5	101,1	100,5
	II	100,4	100,5	99,8	100,8	100,6	100,3
	III	101,1	101,5	99,6	109,0	100,3	100,0
	IV	101,0	101,4	99,4	104,0	101,3	100,2
	V	100,4	100,3	99,1	100,5	100,6	100,5
	VI	100,3	100,0	100,2	99,5	100,1	101,0
	VII	99,3	98,4	99,4	88,3	100,6	101,2
	VIII	100,3	100,1	100,4	100,0	100,1	100,6
Isti mesec predhodnega leta = 100 The same month of the previous year = 100							
2009	IX	99,9	98,9	96,8	97,3	100,0	102,0
	X	100,0	99,1	96,4	98,4	100,0	102,0
	XI	101,6	101,5	96,2	98,0	103,8	101,9
	XII	101,8	101,9	94,2	97,2	105,3	101,6
2010	I	101,5	101,2	94,0	95,6	104,7	101,9
	II	101,3	101,1	93,5	95,9	104,6	101,8
	III	101,4	101,4	93,6	96,9	104,7	101,6
	IV	102,3	102,5	93,1	99,4	106,0	102,0
	V	102,1	102,1	93,1	98,2	105,7	101,9
	VI	101,9	102,1	93,4	98,6	105,4	101,4
	VII	102,1	102,6	93,8	98,7	106,1	100,9
	VIII	102,3	102,9	93,7	98,9	106,5	101,1

Indeksi cen življenjskih potrebščin (nadaljevanje)

Consumer price indices (continued)

		Hrana in brezalkoholne pijače Food and non alcoholic beverages	Alkoholne pijače in tobak Alcoholic beverages and tobacco	Obleka in obutev Clothing and footwear	Stanovanje Housing, water, electricity and other	Stanovanjska oprema Furnishing, household equipment and maintenance	Zdravje Health
December predhodnega leta = 100 December of the previous year = 100							
XII 2005		100,9	104,4	97,8	107,1	103,4	98,7
XII 2006		103,8	104,9	103,4	101,3	105,3	99,6
XII 2007		112,9	106,6	102,1	108,0	104,3	100,0
XII 2008		103,8	102,0	104,8	102,4	106,5	106,7
XII 2009		98,9	108,0	96,6	106,3	101,5	100,3
Predhodno obdobje = 100 Previous period = 100							
2009	IX	100,3	99,8	108,5	100,4	99,5	99,1
	X	99,5	100,3	107,8	100,0	100,0	100,1
	XI	100,8	100,2	101,3	104,2	100,3	100,9
	XII	99,6	100,0	97,8	99,6	99,5	100,2
2010	I	100,9	100,0	84,4	102,4	100,5	101,5
	II	100,5	100,0	100,7	101,3	100,2	100,1
	III	100,2	99,8	113,6	100,7	99,2	100,2
	IV	100,6	103,9	104,6	101,1	100,9	100,0
	V	100,6	100,1	100,8	100,5	99,4	100,0
	VI	100,1	100,2	99,0	100,6	100,5	100,0
	VII	100,6	100,6	84,1	100,7	99,9	101,7
	VIII	99,3	103,1	100,1	100,1	101,4	100,1
Isti mesec predhodnega leta = 100 The same month of the previous year = 100							
2009	IX	99,6	107,7	96,4	97,8	102,5	100,7
	X	98,8	107,7	97,3	98,3	102,1	100,6
	XI	99,2	108,1	97,2	104,5	102,2	101,3
	XII	98,9	108,0	96,6	106,3	101,5	100,3
2010	I	97,6	107,9	94,1	107,6	101,8	99,7
	II	98,8	107,6	94,3	108,4	101,6	99,3
	III	99,3	105,9	96,4	108,9	100,6	99,3
	IV	99,9	109,9	99,1	110,7	101,0	100,7
	V	100,4	105,1	97,6	111,6	100,7	100,5
	VI	101,7	104,5	97,7	111,7	100,8	100,5
	VII	102,8	105,2	97,9	112,4	100,5	102,8
	VIII	102,9	108,2	98,3	112,3	101,3	104,0

Indeksi cen življenjskih potrebščin (nadaljevanje)

Consumer price indices (continued)

		Prevoz Transport	Komunikacije Communication	Rekreacija in kultura Recreation and culture	Izobraževanje Education	Gostinske in nastanitvene storitve Restaurants and hotels	Raznovrstno blago in storitve Miscellaneous goods and services
December predhodnega leta = 100 December of the previous year = 100							
XII 2005		101,8	99,5	102,5	107,5	103,9	102,5
XII 2006		101,1	101,0	101,7	100,5	105,9	105,0
XII 2007		101,9	101,9	104,7	103,6	108,6	103,6
XII 2008		94,6	95,7	103,6	106,1	107,7	103,4
XII 2009		102,9	98,1	101,7	102,6	102,6	103,6
Predhodno obdobje = 100 Previous period = 100							
2009	IX	99,3	98,9	94,6	100,1	99,8	100,0
	X	98,9	101,0	97,1	102,1	100,0	100,0
	XI	100,3	100,0	100,0	100,0	99,5	100,4
	XII	99,0	100,0	100,3	100,0	100,1	100,0
2010	I	99,9	101,4	99,1	99,7	100,3	99,8
	II	100,3	99,4	100,8	100,0	100,1	99,7
	III	100,4	100,2	99,6	100,0	100,2	100,1
	IV	100,5	100,0	100,3	100,0	100,4	100,1
	V	99,9	100,5	101,3	100,1	100,4	100,3
	VI	99,8	100,0	102,6	100,0	99,8	100,4
	VII	100,0	98,5	103,1	100,0	100,5	99,7
	VIII	99,6	101,0	101,1	100,0	100,2	99,9
Isti mesec predhodnega leta = 100 The same month of the previous year = 100							
2009	IX	96,9	95,4	102,7	102,2	103,3	104,3
	X	97,2	96,3	103,1	102,7	103,1	104,2
	XI	101,9	96,0	102,7	102,6	102,3	104,1
	XII	102,9	98,1	101,7	102,6	102,6	103,6
2010	I	102,3	99,4	101,7	102,4	102,0	103,3
	II	100,5	100,2	101,0	101,8	101,8	102,3
	III	100,9	100,4	100,8	101,8	102,0	101,3
	IV	100,8	101,0	100,9	101,8	101,9	101,8
	V	100,4	101,5	100,6	101,9	102,1	102,1
	VI	98,5	101,6	99,8	101,9	101,7	102,0
	VII	98,8	99,7	99,4	101,9	101,3	100,7
	VIII	98,0	100,7	99,7	101,9	101,2	100,4

Indeks cen industrijskih proizvodov pri proizvajalcih na domačem trgu, po namenskih skupinah (SKD 2008), Slovenija, mesečno
Output price indices of the domestic market, by main industrial groups (NACE Rev.2), Slovenia, monthly

		SKUPAJ (B+C+D+E) Total (B+C+D+E)	Surovine Intermediate goods	Energenti Energy	Proizvodi za investicije Capital goods	Proizvodi za široko porabo Consumer goods	Trajno blago za široko porabo Durable consumer goods	Netrajno blago za široko porabo Non-durable consumer goods
Predhodno obdobje = 100 Previous period = 100								
2005		102,8	104,1	101,5	103,6	101,9	102,3	101,8
2006		102,4	103,9	102,8	100,2	101,6	103,1	101,3
2007		105,5	106,8	110,9	100,9	103,2	107,4	102,4
2008		105,6	105,3	107,6	103,6	105,6	104,9	105,7
2009		99,6	96,8	106,8	98,3	99,6	106,2	98,5
2009	IX	100,3	100,5	100,1	99,7	100,3	99,9	100,4
	X	100,2	100,3	99,9	99,8	100,3	100,6	100,2
	XI	99,9	98,9	101,9	99,8	99,9	99,5	100,0
	XII	100,0	99,9	99,8	99,9	100,3	100,0	100,3
2010	I	100,2	100,2	100,6	99,9	100,2	100,9	100,1
	II	100,3	100,7	99,6	100,5	100,0	99,8	100,1
	III	100,4	101,0	100,1	99,9	100,0	100,2	100,0
	IV	100,2	101,0	98,3	99,7	99,9	100,2	99,9
	V	101,2	101,9	101,1	101,7	100,1	100,0	100,2
	VI	100,3	100,2	99,7	99,9	100,7	102,2	100,3
	VII	99,9	100,1	99,8	99,3	99,8	100,2	99,7
	VIII	100,1	100,0	99,7	100,1	100,3	99,9	100,4
Isti mesec predhodnega leta = 100 The same month of the previous year = 100								
2009	IX	98,4	95,5	105,4	95,5	99,1	107,2	97,7
	X	98,6	96,3	105,1	95,6	98,8	107,9	97,2
	XI	98,9	96,6	106,6	95,6	98,7	107,4	97,2
	XII	99,3	97,4	106,1	96,6	98,9	107,4	97,4
2010	I	99,9	98,5	104,3	96,9	100,4	106,4	99,4
	II	100,1	99,5	101,4	97,8	100,6	104,5	99,9
	III	100,5	101,0	100,5	97,8	100,5	104,7	99,8
	IV	100,7	101,5	98,9	99,0	100,5	103,6	99,9
	V	102,6	105,4	100,1	100,8	100,5	103,3	100,0
	VI	102,6	105,3	100,1	100,8	100,5	103,7	99,8
	VII	102,7	105,2	100,0	100,1	101,0	103,9	100,5
	VIII	102,9	104,8	100,4	100,2	101,8	103,6	101,4

Indeks cen industrijskih proizvodov pri proizvajalcih na domačem trgu, po dejavnostih (SKD 2008), Slovenija, mesečno
Output price indices of the domestic market, by activities (NACE Rev.2), Slovenia, monthly

		Skupaj (B+C+D+E) Total (B+C+D+E)	B Rudarstvo Mining and quarrying	C Predelovalne dejavnosti Manufacturing	D Oskrba z el. energijo, plinom in paro El., gas, steam, air cond., supply	E Oskrba z vodo, rav.z odp., odp., san. okolja Water supply, sewerage, waste
Predhodno obdobje = 100 Previous period = 100						
2005		102,8	101,3	103,3	100,4	...
2006		102,4	101,4	102,4	104,1	97,7
2007		105,5	104,6	104,4	118,8	91,9
2008		105,6	102,7	105,2	110,0	103,4
2009		99,6	103,1	98,0	108,2	103,8
2009	IX	100,3	100,0	100,3	100,1	100,0
	X	100,2	100,0	100,2	99,8	100,3
	XI	99,9	100,4	99,4	99,7	112,0
	XII	100,0	100,0	100,1	99,7	100,0
2010	I	100,2	100,1	100,2	100,7	100,0
	II	100,3	101,3	100,4	99,7	98,2
	III	100,4	99,6	100,5	100,2	100,4
	IV	100,2	100,0	100,4	98,0	100,0
	V	101,2	99,9	101,3	101,3	100,0
	VI	100,3	100,0	100,3	99,7	100,0
	VII	99,9	99,9	99,9	99,8	100,1
	VIII	100,1	99,8	100,1	99,7	100,0
Isti mesec predhodnega leta = 100 The same month of the previous year = 100						
2009	IX	98,4	101,4	96,8	107,4	101,0
	X	98,6	101,0	97,1	107,1	101,2
	XI	98,9	101,3	97,2	106,1	113,4
	XII	99,3	100,0	97,8	106,1	112,1
2010	I	99,9	98,3	98,9	103,9	112,1
	II	100,1	100,7	99,7	99,5	110,0
	III	100,5	100,3	100,3	98,4	110,5
	IV	100,7	100,3	100,7	96,6	110,5
	V	102,6	100,1	102,9	97,9	110,5
	VI	102,6	100,1	102,9	97,9	110,7
	VII	102,7	100,5	102,9	97,7	110,8
	VIII	102,9	101,0	103,1	98,2	110,8

Indeks povprečnih vrednosti izvoza in uvoza
Unit value indices of exports and imports

		Izvoz Export				Uvoz Import			
		skupaj total	proizvodi za vmesno porabo intermediate goods	proizvodi za investicije capital goods	proizvodi za široko porabo consumption goods	skupaj total	proizvodi za vmesno porabo intermediate goods	proizvodi za investicije capital goods	proizvodi za široko porabo consumption goods
Izračun iz podatkov v EUR, enako obdobje predhodnega leta = 100 Calculation from EUR values, the same period of the previous year = 100									
2005		103,4	104,7	100,9	102,2	105,9	108,6	102,6	101,5
2006		103,7	105,6	98,6	102,3	105,3	107,1	103,3	102,2
2007		103,8	106,4	105,4	99,6	104,9	105,9	102,6	103,4
2008		101,5	102,7	103,6	99,2	104,3	106,0	100,8	102,7
2009		93,9	92,8	100,3	93,7	91,0	86,0	96,7	98,1
2008	3	102,4	102,8	105,0	101,3	106,9	109,7	101,2	103,9
	4	101,3	102,6	104,3	98,9	101,1	100,1	102,1	102,5
2009	1	97,8	95,2	103,5	99,9	94,1	90,7	99,7	98,2
	2	93,9	91,6	102,5	94,9	88,8	83,5	92,1	97,0
	3	94,8	89,7	103,4	100,2	88,0	81,9	98,2	95,9
	4	92,9	93,0	98,3	91,4	93,1	89,3	94,4	99,6
2010	1	98,8	98,5	96,8	99,6	103,1	103,8	101,0	102,4
	2	108,5	106,4	100,4	113,0	109,7	113,4	105,5	104,7

Indeksi cen v kmetijstvu
Agricultural price indices

		Indeksi cen inputov v kmetijstvu Agricultural input price indices			Indeksi cen kmetijskih pridelkov pri pridelovalcih Producer price indices of agricultural products		
		skupaj (input 1 + input 2) total (Input 1+ Input 2)	proizvodi in storitve za tekočo porabo v kmetijstvu (input 1) goods and services currently consumed in agriculture (Input 1)	proizvodi in storitve za investicije v kmetijstvu (input 2) goods and services contributing to agricultural investment (Input 2)	skupaj total	rastlinski pridelki crop output	živali in živalski proizvodi animals and animal products
Predhodno obdobje = 100 Previous period = 100							
2005		101,3	100,0	104,3	101,3	101,3	101,3
2006		103,4	104,2	101,6	105,8	113,9	101,8
2007		108,5	111,0	103,5	108,3	117,1	103,2
2008		118,0	123,9	105,0	114,5	116,6	113,5
2009		94,6	88,8	109,8	85,4	81,0	88,3
2009	VIII	99,3	98,8	100,1	-	-	-
	IX	98,8	98,2	100,2	-	-	-
	X	99,7	99,4	100,1	-	-	-
	XI	100,5	100,8	99,9	-	-	-
	XII	98,9	98,3	100,0	-	-	-
2010	I	100,5	101,1	99,2	-	-	-
	II	100,4	100,5	100,1	-	-	-
	III	100,6	100,8	100,2	-	-	-
	IV	100,4	100,5	100,3	-	-	-
	V	100,6	100,6	100,5	-	-	-
	VI	100,8	101,1	100,1	-	-	-
	VII	100,2	100,3	99,9	-	-	-
Isti mesec predhodnega leta = 100 The same month of the previous year = 100							
2009	VIII	90,5	83,6	109,5	82,4	79,2	84,4
	IX	89,6	82,4	109,1	83,4	81,1	85,0
	X	91,7	85,2	108,9	82,2	80,2	83,8
	XI	95,0	89,5	108,9	81,6	76,7	86,3
	XII	97,6	92,8	109,0	82,4	78,0	86,8
2010	I	96,0	94,4	99,7	82,8	66,4	90,3
	II	97,6	96,6	99,8	92,2	87,1	94,0
	III	98,7	98,0	100,2	93,9	88,4	96,3
	IV	98,8	97,9	100,7	95,6	95,2	95,7
	V	99,8	99,6	100,5	100,4	96,0	102,6
	VI	100,2	100,0	100,6	108,4	116,1	104,2
	VII	100,6	100,5	100,6	107,1	112,6	104,6

Več podatkov in metodološka pojasnila s področja cen boste našli na spletnih naslovih:
http://www.stat.si/tema_ekonomsko_cene.asp
http://www.stat.si/tema_ekonomsko_zunanja.asp
http://www.stat.si/tema_okolje_kmetijstvo.asp

More data and methodological explanations on prices are available on the websites:
http://www.stat.si/eng/tema_ekonomsko_cene.asp
http://www.stat.si/eng/tema_ekonomsko_zunanja.asp
http://www.stat.si/eng/tema_okolje_kmetijstvo.asp



PLAČE
EARNINGS

Povprečne mesečne plače pri pravnih osebah po institucionalnih sektorjih

Average monthly earnings by legal persons by institutional sectors

		Bruto plača Gross earnings						Neto plača Net earnings	
		skupaj total	vrste pravnih oseb type of legal persons		institucionalni sektorji institutional sectors				
			javne public	zasebne private	nefinančne družbe nonfinancial companies	finančne družbe financial companies	država state		drugo other
EUR									
Ø 2005		1 157,06	1 358,52	1 043,32	1 057,06	1 734,24	1 415,62	1 215,11	735,73
Ø 2006		1 212,80	1 413,89	1 103,62	1 110,97	1 858,76	1 468,21	1 260,19	773,42
Ø 2007		1 284,79	1 511,45	1 170,26	1 186,20	1 993,49	1 528,76	1 318,49	834,50
Ø 2008		1 391,43	1 658,26	1 261,17	1 280,59	2 111,78	1 684,74	1 394,71	899,80
Ø 2009		1 438,96	1 746,24	1 281,52	1 300,87	2 115,98	1 802,12	1 451,00	930,00
2009	VIII	1 415,08	1 722,05	1 257,41	1 275,94	2 006,69	1 792,66	1 439,34	918,28
	IX	1 433,93	1 733,87	1 278,18	1 300,47	2 018,93	1 788,40	1 440,87	929,36
	X	1 448,13	1 741,65	1 295,46	1 312,66	2 149,97	1 790,78	1 447,84	935,11
	XI	1 570,53	1 860,78	1 419,76	1 444,96	2 802,93	1 804,92	1 553,84	999,49
	XII	1 488,19	1 779,66	1 335,98	1 358,81	2 138,90	1 813,61	1 563,88	957,14
2010	I	1 448,12	1 738,80	1 294,60	1 313,13	2 046,73	1 796,76	1 466,88	936,77
	II	1 431,45	1 720,34	1 278,65	1 294,14	2 017,02	1 788,32	1 458,55	930,01
	III	1 499,23	1 730,87	1 376,44	1 384,01	2 120,40	1 779,70	1 483,98	967,32
	IV	1 483,44	1 742,73	1 344,84	1 355,40	2 108,16	1 800,49	1 516,27	960,02
	V	1 475,04	1 753,75	1 326,90	1 340,74	2 051,68	1 820,51	1 498,58	956,55
	VI	1 491,57	1 761,11	1 348,06	1 357,61	2 186,31	1 817,44	1 504,27	965,71
	VII	1 480,69	1 741,82	1 341,82	1 354,08	2 095,01	1 794,71	1 503,50	960,14

Indeksi povprečnih mesečnih plač pri pravnih osebah

Indices of average monthly earnings by legal persons

		Nominalni Nominal		Realni Real		Nominalni Nominal		Realni Real	
		bruto gross	neto net	bruto gross	neto net	bruto gross	neto net	bruto gross	neto net
		predhodno obdobje = 100 previous period = 100				enako obdobje predhodnega leta = 100 the same period of the previous year = 100			
Ø 2005		104,8	106,1	102,2	103,5	104,8	106,1	102,2	103,5
Ø 2006		104,8	105,1	102,2	102,5	104,8	105,1	102,2	102,5
Ø 2007		105,9	107,9	102,2	104,2	105,9	107,9	102,2	104,2
Ø 2008		108,3	107,8	102,5	102,0	108,3	107,8	102,5	102,0
Ø 2009		103,4	103,4	102,5	102,5	103,4	103,4	102,5	102,5
2009	VIII	99,4	99,6	99,4	99,6	100,7	101,0	100,7	101,0
	IX	101,3	101,2	101,5	101,4	102,4	102,7	102,5	102,8
	X	101,0	100,6	100,9	100,5	101,7	101,9	101,7	101,9
	XI	108,5	106,9	107,5	105,9	101,3	101,8	99,7	100,2
	XII	94,8	95,8	95,3	96,3	102,1	102,0	100,3	100,2
2010	I	97,3	97,9	98,1	98,7	102,2	102,1	100,7	100,6
	II	98,8	99,3	98,4	98,9	103,6	103,5	102,3	102,2
	III	104,7	104,0	103,6	102,9	105,2	105,0	103,7	103,6
	IV	98,9	99,2	97,9	98,2	104,2	104,3	101,9	102,0
	V	99,4	99,6	99,0	99,2	104,2	104,2	102,1	102,1
	VI	101,1	101,0	100,8	100,7	104,4	104,4	102,5	102,5
	VII	99,3	99,4	100,0	100,1	104,0	104,1	101,9	102,0

Povprečne mesečne bruto plače pri pravnih osebah po področjih dejavnosti
Average monthly gross earnings by legal persons by activities

	Skupaj Total	A	B	C	D	E	F	G	H	I
		Kmetijstvo, lov, gozdarstvo, ribištvo Agriculture, hunting, forestry and fishing	Rudarstvo Mining and quarrying	Predelovalne dejavnosti Manufacturing	Oskrba z el. energijo, plinom in paro Electricity, gas, steam and air cond. supply	Oskrba z vodo rav. z odpl., odp., san.okolja Water supply sewerage, waste management and remediation act.	Gradbeništvo Construction	Trgovina; vzdrževanje in popravila motornih vozil Wholesale, retail; repair of motor vehicles	Promet in skladiščenje Transportation and storage	Gostinstvo Accommodation and food service activities
EUR										
Ø 2005	1 157,07	962,18	1 439,74	982,46	1 587,26	1 155,65	940,99	1 026,64	1 159,21	855,25
Ø 2006	1 212,80	1 015,71	1 504,34	1 037,79	1 676,75	1 199,99	1 002,27	1 080,50	1 202,10	890,52
Ø 2007	1 284,79	1 100,13	1 600,69	1 109,95	1 778,47	1 285,26	1 067,87	1 163,68	1 275,58	938,19
Ø 2008	1 391,43	1 200,53	1 815,29	1 193,49	1 946,85	1 385,58	1 148,32	1 253,75	1 382,83	1 016,45
Ø 2009	1 438,96	1 198,03	1 831,20	1 203,38	2 020,95	1 413,04	1 160,16	1 277,51	1 393,16	1 032,97
2009 VIII	1 415,08	1 171,75	1 802,73	1 184,82	1 902,77	1 355,96	1 149,72	1 250,90	1 349,41	1 035,60
IX	1 433,93	1 200,94	1 786,63	1 213,91	1 936,85	1 380,25	1 181,87	1 268,36	1 435,20	1 012,23
X	1 448,13	1 203,17	1 787,51	1 237,78	2 047,24	1 411,41	1 163,10	1 278,01	1 371,68	1 026,97
XI	1 570,53	1 369,94	2 353,89	1 362,66	2 625,65	1 769,51	1 226,34	1 378,21	1 576,93	1 092,50
XII	1 488,19	1 236,63	1 858,67	1 264,79	2 356,05	1 454,33	1 200,84	1 326,69	1 405,39	1 062,48
2010 I	1 448,12	1 171,70	1 789,29	1 246,38	1 990,15	1 387,42	1 131,33	1 279,25	1 383,14	1 052,33
II	1 431,45	1 154,59	1 776,69	1 226,55	1 899,02	1 387,71	1 113,98	1 267,76	1 355,51	1 013,61
III	1 499,23	1 250,69	1 815,10	1 363,72	1 954,87	1 433,98	1 196,03	1 335,74	1 395,21	1 059,26
IV	1 483,44	1 246,97	1 753,36	1 294,67	1 976,97	1 417,69	1 227,91	1 317,25	1 402,10	1 074,00
V	1 475,04	1 217,17	1 976,90	1 273,80	1 920,70	1 393,43	1 209,45	1 313,90	1 386,51	1 079,55
VI	1 491,57	1 259,45	1 909,20	1 297,07	2 093,12	1 413,01	1 228,43	1 308,43	1 382,25	1 072,48
VII	1 480,69	1 279,98	1 829,81	1 294,06	1 960,48	1 406,34	1 222,56	1 311,93	1 397,76	1 069,73

	J	K	L	M	N	O	P	Q	R	S
EUR										
Ø 2005	1 705,60	1 726,57	1 186,27	1 398,56	745,21	1 391,38	1 424,02	1 323,41	1 500,33	1 166,77
Ø 2006	1 772,67	1 874,79	1 240,60	1 467,23	763,44	1 432,18	1 491,96	1 355,69	1 520,72	1 184,52
Ø 2007	1 873,96	2 015,77	1 328,76	1 570,73	820,46	1 505,20	1 550,33	1 397,46	1 575,70	1 224,03
Ø 2008	2 010,87	2 137,05	1 408,42	1 701,96	898,92	1 689,35	1 659,25	1 565,58	1 659,18	1 324,30
Ø 2009	2 038,65	2 122,72	1 435,09	1 737,98	914,93	1 788,30	1 719,27	1 752,78	1 723,15	1 340,92
2009 VIII	1 969,24	2 022,74	1 386,06	1 702,44	911,88	1 788,43	1 695,16	1 747,53	1 719,98	1 316,53
IX	1 988,94	2 023,06	1 412,39	1 711,63	903,00	1 786,77	1 713,50	1 714,74	1 697,94	1 319,48
X	2 022,99	2 155,10	1 445,36	1 741,62	912,73	1 769,78	1 715,42	1 737,60	1 764,80	1 325,99
XI	2 218,29	2 781,54	1 657,40	1 909,79	964,95	1 780,75	1 733,64	1 755,32	1 788,43	1 459,66
XII	2 126,46	2 142,98	1 566,37	1 831,95	934,12	1 796,56	1 724,39	1 770,42	1 788,15	1 447,68
2010 I	2 049,91	2 050,78	1 415,66	1 723,88	915,67	1 763,49	1 717,71	1 763,41	1 737,37	1 356,38
II	2 017,30	2 020,33	1 431,59	1 711,45	920,56	1 764,04	1 714,42	1 733,97	1 702,32	1 338,94
III	2 173,35	2 122,57	1 455,20	1 772,33	949,20	1 736,65	1 726,36	1 729,05	1 721,75	1 378,33
IV	2 041,68	2 116,87	1 456,93	1 743,31	945,89	1 765,37	1 730,88	1 763,34	1 743,79	1 394,25
V	2 027,14	2 057,03	1 447,03	1 716,06	947,50	1 786,08	1 753,90	1 772,97	1 728,01	1 379,95
VI	2 048,75	2 226,76	1 494,59	1 745,28	943,39	1 791,68	1 755,57	1 749,40	1 707,55	1 379,09
VII	2 052,13	2 141,37	1 448,69	1 740,53	949,33	1 787,36	1 708,97	1 735,30	1 697,37	1 395,39

Povprečne mesečne neto plače pri pravnih osebah po področjih dejavnosti
Average monthly net earnings by legal persons by activities

		A	B	C	D	E	F	G	H	I	
Skupaj Total		Kmetijstvo, lov, gozdarstvo, ribištvo Agriculture, hunting, forestry and fishing	Rudarstvo Mining and quarrying	Predelovalne dejavnosti Manufacturing	Oskrba z el. energijo, plinom in paro Electricity, gas, steam and air cond. supply	Oskrba z vodo rav..z odpl., odp., san.okolja Water supply sewerage, waste management and reme- diation act.	Gradbeništvo Construction	Trgovina; vzdrževanje in popravila motornih vozil Wholesale, retail; repair of motor vehicles	Promet in skladiščenje Transport- ation and storage	Gostinstvo Accomoda- tion and food service activities	
EUR											
Ø 2005		735,73	636,29	924,63	643,63	983,55	747,31	610,86	657,54	748,60	566,67
Ø 2006		773,42	672,57	966,94	680,13	1 049,50	776,52	651,63	693,61	778,52	592,50
Ø 2007		834,50	734,10	1 050,47	736,98	1 152,53	844,74	703,09	757,61	839,25	631,59
Ø 2008		899,80	801,70	1 172,68	791,26	1 246,98	907,79	752,59	814,21	904,62	681,11
Ø 2009		930,00	804,06	1 182,84	801,21	1 271,79	925,25	762,22	830,37	917,33	692,67
2009	VIII	918,28	783,61	1 167,00	790,98	1 225,63	885,71	758,13	816,85	891,46	697,37
	IX	929,36	805,40	1 157,86	809,23	1 241,90	909,54	776,86	825,45	947,76	682,27
	X	935,11	807,80	1 156,36	820,47	1 285,81	926,91	765,68	831,18	904,35	691,45
	XI	999,49	892,41	1 454,88	888,36	1 561,46	1 108,07	800,78	885,03	1 024,45	700,88
	XII	957,14	824,55	1 202,91	837,91	1 338,62	952,78	784,58	858,31	921,79	711,33
2010	I	936,77	792,60	1 161,36	827,82	1 256,25	915,97	743,68	831,68	908,86	704,20
	II	930,01	785,54	1 154,83	818,36	1 227,61	917,43	737,57	828,00	894,42	687,21
	III	967,32	840,95	1 176,55	891,75	1 253,86	942,18	786,13	866,84	919,84	717,26
	IV	960,02	839,78	1 142,53	857,90	1 264,84	933,12	810,26	858,42	924,20	726,54
	V	956,55	820,42	1 265,08	847,20	1 238,33	915,91	798,91	855,76	914,58	729,53
	VI	965,71	844,72	1 236,13	861,03	1 333,74	930,64	809,41	854,19	912,89	724,54
	VII	960,14	857,37	1 181,83	860,25	1 260,96	927,13	805,72	855,52	921,93	720,37

		J	K	L	M	N	O	P	Q	R	S
Informacijske in komuni- kacijske dejavnosti Information and commu- nication		Finančne in zavarovalne dejavnosti Financial and insurance activities	Poslovanje z nepremi- činami Real estate activities	Strokovne, znanstvene in tehnične dejavnosti Professional, scientific and technical activities	Druge raznovrstne poslovne dejavnosti Administra- tive and support service activities	Dej. javne uprave in obrambe, obvezne socialne varnosti Public admini- stration, defence, compulsory social security	Izobraže- vanje Education	Zdravstvo, socialno varstvo Human health and social work	Kulturne, razvedrilne in rekreacijske dejavnosti Arts, enter- tainment and recreation	Druge dejavnosti Other service activities	
EUR											
Ø 2005		1 006,63	1 024,85	739,60	852,55	500,35	870,85	893,68	834,04	921,42	725,52
Ø 2006		1 059,50	1 115,71	776,98	897,94	515,67	901,44	938,23	859,21	939,68	745,49
Ø 2007		1 149,02	1 224,25	849,05	981,45	558,84	972,48	1 003,01	902,81	1 001,27	787,78
Ø 2008		1 230,37	1 291,27	898,14	1 058,53	612,93	1 081,18	1 069,96	1 000,40	1 052,92	849,98
Ø 2009		1 252,02	1 289,87	920,63	1 083,35	625,47	1 141,89	1 106,29	1 105,00	1 093,85	862,03
2009	VIII	1 217,79	1 239,10	895,50	1 063,23	624,94	1 143,04	1 095,58	1 109,12	1 092,90	849,64
	IX	1 227,04	1 240,45	908,62	1 069,62	620,91	1 142,06	1 103,87	1 086,12	1 081,74	851,36
	X	1 242,80	1 295,21	928,30	1 086,34	624,46	1 133,47	1 104,18	1 096,81	1 112,53	855,56
	XI	1 348,23	1 633,91	1 047,85	1 175,88	644,83	1 135,35	1 111,20	1 105,22	1 127,34	920,91
	XII	1 304,22	1 305,84	992,62	1 130,97	637,96	1 147,92	1 110,73	1 115,99	1 129,06	923,94
2010	I	1 253,58	1 258,82	914,52	1 078,17	627,63	1 131,78	1 107,71	1 112,96	1 104,79	873,91
	II	1 243,14	1 243,83	924,64	1 073,42	635,01	1 133,31	1 106,85	1 098,49	1 089,88	865,81
	III	1 322,77	1 297,36	940,84	1 109,01	656,83	1 116,57	1 112,99	1 093,94	1 098,47	891,92
	IV	1 257,23	1 296,15	940,77	1 093,44	654,72	1 128,13	1 113,53	1 110,13	1 107,30	900,06
	V	1 251,40	1 263,94	932,68	1 076,92	653,98	1 144,99	1 127,11	1 126,47	1 101,23	891,08
	VI	1 262,63	1 355,56	961,61	1 093,26	651,31	1 148,34	1 128,00	1 106,64	1 092,58	891,64
	VII	1 263,71	1 311,94	936,52	1 089,63	655,37	1 144,72	1 106,63	1 099,36	1 088,27	899,93

Več podatkov in metodološka pojasnila s področja plač boste našli na spletnem naslovu:
http://www.stat.si/tema_demografsko_trg.asp

More data and methodological explanations on earnings are available on the website:
http://www.stat.si/eng/tema_demografsko_trg.asp



AKTIVNO PREBIVALSTVO
LABOUR FORCE**Aktivno prebivalstvo po anketi o delovni sili**

Labour force by the Labour Force Survey

	Skupaj Total	Delovno aktivno prebivalstvo Persons in employment				Brezposelne osebe Unemployed persons	
		skupaj total	zaposlene osebe persons in paid employment	samo zaposlene osebe self-employed persons	pomagajoči družinski člani unpaid family workers		
1000							
Ø 2005	1 016	949	806	96	47	67	
Ø 2006	1 022	961	806	109	47	61	
Ø 2007	1 036	985	829	109	47	50	
Ø 2008	1 042	996	855	99	42	46	
Ø 2009	1 042	981	822	105	54	61	
2008	3	1 066	1 023	881	93	48	44
	4	1 046	1 001	862	101	38	45
2009	1	1 016	962	827	95	39	55
	2	1 038	981	815	111	54	58
	3	1 064	998	826	107	66	66
	4	1 049	982	819	108	56	67
2010	1	1 039	965	806	113	45	74
	2	1 042	968	808	116	45	74

Mere aktivnosti prebivalstva po anketi o delovni sili po spolu

Measures of activity by the Labour Force Survey by sex

	Stopnja aktivnosti Activity rate			Stopnja delovne aktivnosti Employment/population ratio			Stopnja brezposelnosti Unemployment rate			
	skupaj total	moški men	ženske women	skupaj total	moški men	ženske women	skupaj total	moški men	ženske women	
	%									
Ø 2005	59,3	66,0	52,9	55,4	62,0	49,2	6,5	6,1	7,1	
Ø 2006	59,3	65,7	53,3	55,8	62,5	49,4	6,0	4,9	7,2	
Ø 2007	59,7	66,4	53,4	56,8	63,7	50,2	4,9	4,0	5,9	
Ø 2008	59,5	65,7	53,6	56,9	63,0	51,0	4,4	4,0	4,9	
Ø 2009	59,5	65,5	53,6	56,0	61,6	50,5	5,9	5,9	5,8	
2008	3	60,7	67,0	54,5	58,2	64,4	52,2	4,1	3,9	4,4
	4	59,5	65,3	53,9	57,0	62,7	51,4	4,3	4,0	4,7
2009	1	58,1	63,6	52,8	55,0	60,1	50,1	5,4	5,5	5,2
	2	59,4	65,5	53,5	56,1	61,8	50,5	5,6	5,6	5,5
	3	60,6	66,7	54,6	56,8	62,6	51,3	6,2	6,2	6,1
	4	59,7	66,0	53,6	55,9	61,9	50,1	6,4	6,3	6,5
2010	1	59,0	65,1	53,2	54,8	60,3	49,5	7,1	7,4	6,9
	2	59,2	65,0	53,7	55,0	60,1	50,1	7,1	7,5	6,7

Mere aktivnosti prebivalstva po anketi o delovni sili po starostnih skupinah

Measures of activity by the Labour Force Survey by age groups

	Stopnja aktivnosti Activity rate					Stopnja delovne aktivnosti Employment/population ratio					Stopnja brezposelnosti Unemployment rate				
	skupaj total	15-24 let 15-24 years	25-49	50-64	65 +	skupaj total	15-24 let 15-24 years	25-49	50-64	65 +	skupaj total	15-24 let 15-24 years	25-49	50-64 let 50-64 years	
	%														
Ø 2005	59,3	40,5	91,6	49,7	7,8	55,4	34,0	86,2	47,6	7,8	6,5	16,0	5,9	4,4	
Ø 2006	59,3	40,6	91,4	51,1	7,8	55,8	35,0	86,3	49,1	7,8	6,0	13,9	5,6	3,8	
Ø 2007	59,7	42,0	91,7	51,2	8,8	56,8	37,6	87,6	49,1	8,8	4,9	10,4	4,4	4,1	
Ø 2008	59,5	43,0	92,1	51,6	6,4	56,9	38,4	88,6	49,8	6,4	4,4	10,6	3,8	3,6	
Ø 2009	59,5	41,0	91,5	53,9	7,6	56,0	35,3	86,5	51,6	7,6	5,9	13,8	5,5	4,2	
2008	3	60,7	49,7	92,3	51,8	7,1	58,2	45,0	89,1	50,2	7,1	4,1	9,5	3,5	3,2 ^M
	4	59,5	41,6	92,2	52,7	6,2	57,0	37,0	88,9	50,8	6,2	4,3	11,1	3,6	3,7 ^M
2009	1	58,1	36,8	91,3	52,4	6,1	55,0	31,4	87,0	50,1	6,1	5,4	14,7	4,6	4,3 ^M
	2	59,4	39,7	91,5	54,3	7,9	56,1	34,8	86,7	51,9	7,9	5,6	12,4	5,2	4,5 ^M
	3	60,6	47,7	91,3	54,5	9,2	56,8	41,4	85,7	52,6	9,2	6,2	13,1	6,1	3,5 ^M
	4	59,7	39,7	92,0	54,3	7,3	55,9	33,7	86,4	51,9	7,3	6,4	15,2	6,1	4,3 ^M
2010	1	59,0	39,3	91,7	53,8	6,5	54,8	33,5	85,0	51,6	6,5	7,1	14,7	7,3	4,0 ^M
	2	59,2	39,2	92,0	53,2	6,9	55,0	33,0	85,7	50,6	5,9	7,1	15,8	6,9	4,9



Aktivno prebivalstvo po administrativnih virih
Labour force by administrative sources

		Skupaj Total	Delovno aktivno prebivalstvo Persons in employment				Registrirane brezposelne osebe ¹⁾ Registered unemployed persons ¹⁾	
			skupaj total	zaposlene osebe persons in paid employment	samozaposlene osebe self-employed persons	kmetije farmers	število number	stopnja registrirane brezposelnosti registered unemployment rate
Ø 2005		904 989	813 100	731 596	81 503	31 356	91 889	10,2
Ø 2006		910 675	824 839	741 586	83 252	31 733	85 835	9,4
Ø 2007		925 334	853 998	766 049	87 949	34 646	71 335	7,7
Ø 2008		942 473	879 257	789 863	89 394	33 952	63 215	6,7
Ø 2009		944 525	858 171	767 373	90 798	32 290	86 354	9,1
2009	VIII	941 566	853 460	762 104	91 356	32 316	88 106	9,4
	IX	942 131	853 765	762 053	91 712	32 316	88 366	9,4
	X	945 013	850 422	758 322	92 100	32 340	94 591	10,0
	XI	945 462	850 016	757 676	92 340	32 340	95 446	10,1
	XII	941 327	844 655	752 444	92 211	32 340	96 672	10,3
2010	I	935 672	836 081	749 697	86 384	26 559	99 591	10,6
	II	935 822	836 038	749 775	86 263	26 544	99 784	10,7
	III	935 795	836 902	750 947	85 955	26 387	98 893	10,6
	IV	938 566	839 250	750 889	88 361	29 105	99 316	10,6
	V	937 271	838 870	750 823	88 047	29 091	98 401	10,5
	VI	937 520	839 333	751 280	88 053	29 156	98 187	10,5
	VII	934 304	835 898	748 064	87 834	28 559	98 406	10,5
Predhodno obdobje = 100 Previous period = 100								
Ø 2005		100,5	100,7	101,0	98,1	93,6	99,0	-
Ø 2006		100,6	101,4	101,4	102,1	101,2	93,4	-
Ø 2007		101,6	103,5	103,3	105,6	109,2	83,1	-
Ø 2008		101,9	103,0	103,1	101,6	98,0	88,6	-
Ø 2009		100,2	97,6	97,2	101,6	95,1	136,6	-
2009	VIII	99,7	99,7	99,7	100,3	100,0	99,6	-
	IX	100,1	100,0	100,0	100,4	100,0	100,3	-
	X	100,3	99,6	99,5	100,4	100,1	107,0	-
	XI	100,0	100,0	99,9	100,3	100,0	100,9	-
	XII	99,6	99,4	99,3	99,9	100,0	101,3	-
2010	I	99,4	99,0	99,6	93,7	82,1	103,0	-
	II	100,0	100,0	100,0	99,9	99,9	100,2	-
	III	100,0	100,1	100,2	99,6	99,4	99,1	-
	IV	100,3	100,3	100,0	102,8	110,3	100,4	-
	V	99,9	100,0	100,0	99,6	100,0	99,1	-
	VI	100,0	100,1	100,1	100,0	100,2	99,8	-
	VII	99,7	99,6	99,6	99,8	98,0	100,2	-
Isti mesec predhodnega leta = 100 The same month of the previous year = 100								
2009	VIII	100,3	97,2	96,6	102,6	96,4	143,7	-
	IX	99,7	96,4	95,7	102,8	96,4	149,0	-
	X	99,4	95,8	95,0	102,8	97,5	151,1	-
	XI	99,5	95,8	95,1	102,7	97,5	150,6	-
	XII	99,5	96,0	95,2	102,4	97,5	145,9	-
2010	I	98,9	95,9	95,7	96,8	82,4	134,7	-
	II	98,9	96,2	96,2	96,7	82,4	129,3	-
	III	99,0	96,6	96,7	96,1	81,9	124,1	-
	IV	99,2	97,2	97,1	98,2	90,2	119,9	-
	V	99,1	97,5	97,4	97,6	90,1	116,4	-
	VI	99,1	97,7	97,8	97,2	90,3	113,5	-
	VII	99,0	97,7	97,8	96,4	88,4	111,2	-

1) Vir: Zavod Republike Slovenije za zaposlovanje / Source: Employment Service of Slovenia

Delovno aktivno prebivalstvo po administrativnih virih po področjih dejavnosti

Persons in paid employment by administrative sources by activities

		A	B	C	D	E	F	G	H	I	J	
Skupaj Total		Kmetijstvo, lov, gozdarstvo, ribištvo Agriculture, hunting, forestry and fishing	Rudarstvo Mining and quarrying	Predelovalne dejavnosti Manufacturing	Oskrba z el. energijo, plinom in paro Electricity, gas, steam and air cond. supply	Oskrba z vodo rav.z odpl., odp., san.okolja Water supply sewage, waste management and remediation act.	Gradbeništvo Construction	Trgovina; vzdrževanje in popravila motornih vozil Wholesale, retail; repair of motor vehicles	Promet in skladiščenje Transportation and storage	Gostinstvo Accommodation and food service activities	Informacijske in komunikacijske dejavnosti Information and communication	
EUR												
Ø 2005		813 100	37 884	4 158	225 162	7 709	7 888	65 629	106 950	43 611	31 416	18 435
Ø 2006		824 839	37 724	3 986	221 655	7 716	8 067	69 453	108 216	46 160	32 063	19 650
Ø 2007		853 999	40 417	3 787	223 559	7 770	8 444	78 388	111 880	48 594	33 244	20 886
Ø 2008		879 257	39 687	3 588	222 361	7 686	8 842	87 947	115 765	51 214	33 824	21 886
Ø 2009		858 171	37 884	3 319	199 822	7 912	9 042	86 779	114 604	49 797	34 034	22 495
2009	VIII	853 460	37 918	3 323	196 549	7 951	9 130	86 928	114 035	49 367	34 122	22 439
	IX	853 765	37 934	3 291	195 861	7 954	9 125	86 519	113 832	49 209	34 137	22 377
	X	850 422	37 925	3 268	192 457	7 981	9 084	85 982	113 745	49 190	33 973	22 489
	XI	850 016	37 836	3 230	192 103	8 024	9 083	85 171	113 890	49 158	33 894	22 508
	XII	844 655	37 720	3 059	190 637	7 997	9 037	83 258	113 466	48 823	33 806	22 461
2010	I	836 081	31 918	3 039	190 008	8 001	9 004	81 487	112 805	48 518	33 603	22 450
	II	836 038	31 909	3 025	189 852	8 004	9 046	80 711	112 793	48 310	33 596	22 448
	III	836 902	31 862	3 018	190 016	8 019	9 146	80 472	112 850	48 231	33 552	22 455
	IV	839 250	34 603	3 025	189 711	7 952	9 153	80 082	112 535	48 095	33 468	22 468
	V	838 870	34 567	3 050	189 449	7 966	9 210	79 542	112 226	48 047	33 433	22 496
	VI	839 333	34 680	3 042	189 037	7 986	9 232	79 297	112 152	48 020	33 485	22 466
	VII	835 898	34 071	3 025	188 502	7 969	9 281	79 100	111 599	47 880	33 274	22 511
		K	L	M	N	O	P	Q	R	S	T	
Finančne in zavarovalne dejavnosti Financial and insurance activities		Poslovanje z nepremičninami Real estate activities	Strokovne, znanstvene in tehnične dejavnosti Professional, scientific and technical activities	Druge raznovrstne poslovne dejavnosti Administrative and support service activities	Dej. javne uprave in obrambe, obvezne socialne varnosti Public administration, defence, compulsory social security	Izobraževanje Education	Zdravstvo, socialno varstvo Human health and social work	Kulturne razvedrilne in rekreacijske dejavnosti Arts, entertainment and recreation	Druge dejavnosti Other service activities	Dej. gospodinjstev z zaposlenim hišnim osebjem, proizv. za lastno rabo Act. of households as employers, undifferent. goods and services producing act. of hous. for own use		
EUR												
Ø 2005		22 329	3 183	35 660	21 443	49 842	58 015	48 173	12 043	13 082	489	
Ø 2006		22 518	3 504	37 581	22 740	50 416	58 735	49 286	12 480	12 416	474	
Ø 2007		23 283	3 804	39 997	24 718	50 281	59 150	49 685	12 996	12 639	477	
Ø 2008		24 267	4 170	42 833	26 008	50 958	60 033	51 035	13 844	12 804	508	
Ø 2009		24 502	4 365	44 793	25 565	51 513	61 712	52 121	14 093	13 277	543	
2009	VIII	24 297	4 392	45 061	25 581	51 694	60 425	52 206	14 080	13 394	568	
	IX	24 242	4 363	45 262	25 685	51 761	62 049	52 155	14 072	13 381	556	
	X	24 200	4 357	45 654	25 821	51 639	62 437	52 129	14 141	13 390	560	
	XI	24 197	4 357	45 755	26 069	51 736	62 666	52 245	14 141	13 424	529	
	XII	24 155	4 317	45 603	25 951	51 558	62 603	52 140	14 173	13 378	513	
2010	I	24 128	4 348	45 885	25 918	51 556	63 029	52 336	14 186	13 354	508	
	II	24 146	4 333	45 949	25 983	51 798	63 301	52 634	14 262	13 423	515	
	III	24 116	4 323	46 129	26 048	51 965	63 530	52 825	14 334	13 480	531	
	IV	24 118	4 294	46 418	26 080	52 255	63 539	53 123	14 313	13 467	551	
	V	24 066	4 374	46 646	26 377	52 312	63 575	53 217	14 277	13 458	582	
	VI	24 532	4 347	46 897	26 598	52 423	63 409	53 445	14 224	13 480	581	
	VII	24 501	4 332	47 110	26 563	52 192	62 418	53 382	14 133	13 482	573	

Več podatkov in metodološka pojasnila s področja aktivnosti boste našli na spletnem naslovu:

http://www.stat.si/tema_demografsko_trg.asp

More data and methodological explanations on activity are available on the website:

http://www.stat.si/eng/tema_demografsko_trg.asp

RUDARSTVO IN PREDELOVALNE DEJAVNOSTI MINING AND MANUFACTURING

Indeksi industrijske proizvodnje, prihodkov od prodaje, zalog in produktivnosti Industrial production indices, indices of turnover, stock indices and productivity indices

	Proizvodnja Production	Prihodki od prodaje ¹⁾ Turnover ¹⁾		Produktivnost dela Labour productivity	Zaloge Stock	
		nominalni nominal	realni real			
Enako obdobje predhodnega leta = 100 The same period of the previous year = 100						
2005	103,4	107,5	104,7	105,5	106,2	
2006	106,1	107,7	105,2	107,3	101,9	
2007	106,2	109,8	106,7	107,0	108,3	
2008	102,5	100,0	97,7	102,5	106,0	
2009	82,6	80,3	83,3	91,6	99,8	
2009	VIII	82,5	80,7	84,9	...	96,1
	IX	83,2	80,9	85,3	...	94,9
	X	80,4	81,1	83,7	...	92,0
	XI	98,2	96,4	102,0	...	91,2
	XII	104,7	104,6	109,2	...	90,0
2010	I	91,2	99,8	102,3	...	85,3
	II	98,8	101,4	102,9	...	84,5
	III	108,5	113,5	114,3	...	83,2
	IV	109,2	111,2	110,0	...	85,0
	V	114,4	115,7	113,5	...	89,5
	VI	110,3	114,4	111,6	...	90,3
	VII	107,0	110,0	108,3	...	93,4

1) Podjetja z dejavnostjo oskrba z elektriko, plinom in vodo niso zajeta.
Electricity, gas and water supply not included.

Indeksi industrijske proizvodnje po dejavnostih in namenskih skupinah Industrial production indices by activity and main industrial groupings

	Skupaj Total	B	C	D	Proizvodi za vmesno porabo Intermediate goods industries	Proizvodi za investicije Capital goods industries	Proizvodi za široko porabo Consumer goods industries	
		Rudarstvo Mining and quarrying	Predelovalne dejavnosti Manufacturing	Oskrba z elektriko, plinom in vodo Electricity, gas and water supply				
Enako obdobje predhodnega leta = 100 The same period of the previous year = 100								
2005	103,4	106,8	103,6	98,5	101,9	108,6	102,7	
2006	106,1	110,4	106,5	99,1	106,6	109,1	103,8	
2007	106,2	103,6	107,5	88,9	103,9	112,3	106,0	
2008	102,5	105,5	102,6	102,1	108,4	91,0	101,1	
2009	82,6	97,1	81,3	93,4	82,5	80,5	84,5	
2009	VIII	82,5	113,3	80,7	92,7	84,6	77,0	83,4
	IX	83,2	101,7	82,8	88,0	83,2	81,5	84,1
	X	80,4	95,7	79,2	94,5	86,1	78,8	73,1
	XI	98,2	132,5	97,4	95,5	100,0	91,1	100,6
	XII	104,7	85,2	105,2	93,7	108,8	108,8	97,2
2010	I	91,2	92,8	91,3	92,3	97,8	96,3	78,6
	II	98,8	82,0	99,4	98,1	102,8	91,7	97,8
	III	108,5	100,2	109,3	102,0	113,2	103,4	105,2
	IV	109,2	110,7	110,3	97,9	117,8	101,1	101,1
	V	114,4	120,9	115,3	103,2	116,3	108,1	116,1
	VI	110,3	110,6	111,1	97,8	112,4	104,0	111,6
	VII	107,0	116,5	107,7	96,4	110,8	104,4	102,4

Indeksi nominalnih prihodkov od prodaje po dejavnostih in namenskih skupinah

Nominal indices of turnover by activity and main industrial groupings

	Skupaj ¹⁾ Total ¹⁾	B	C	Proizvodi za vmesno porabo Intermediate goods industries	Proizvodi za investicije Capital goods industries	Proizvodi za široko porabo Consumer goods industries
		Rudarstvo Mining and quarrying	Predelovalne dejavnosti Manufacturing			
Enako obdobje predhodnega leta = 100 The same period of the previous year = 100						
2005	107,5	111,2	107,4	106,3	114,8	104,1
2006	107,7	111,1	107,6	113,2	103,4	104,0
2007	109,8	109,2	109,8	110,8	117,8	102,7
2008	100,0	105,5	100,0	103,0	95,9	98,9
2009	80,3	96,1	80,1	76,4	81,9	84,9
2009	VIII	80,7	79,1	80,7	78,7	84,7
	IX	80,9	77,8	81,0	77,3	85,7
	X	81,1	101,6	80,9	81,9	79,3
	XI	96,4	144,6	95,8	94,1	96,9
	XII	104,6	110,3	104,5	100,1	97,4
2010	I	99,8	100,9	99,8	101,9	93,4
	II	101,4	86,9	101,6	105,9	98,8
	III	113,5	107,5	113,6	118,3	107,8
	IV	111,2	108,8	111,2	123,6	98,3
	V	115,7	116,5	115,7	122,8	109,5
	VI	114,4	111,2	114,5	120,2	115,3
	VII	110,0	104,5	110,1	116,6	104,2

Indeksi realnih prihodkov od prodaje po dejavnostih in namenskih skupinah

Real indices of turnover by activity and main industrial groupings

	Skupaj ¹⁾ Total ¹⁾	B	C	Proizvodi za vmesno porabo Intermediate goods industries	Proizvodi za investicije Capital goods industries	Proizvodi za široko porabo Consumer goods industries
		Rudarstvo Mining and quarrying	Predelovalne dejavnosti Manufacturing			
Enako obdobje predhodnega leta = 100 The same period of the previous year = 100						
2005	104,7	108,6	104,6	101,8	112,9	102,3
2006	105,2	108,6	105,2	108,4	102,3	103,5
2007	106,7	103,6	106,8	105,1	113,4	103,7
2008	97,7	103,8	97,6	100,5	91,2	99,3
2009	83,3	93,8	83,2	80,0	85,5	86,0
2009	VIII	84,9	77,9	85,1	84,6	85,2
	IX	85,3	76,6	85,4	82,2	87,5
	X	83,7	99,7	83,5	86,0	78,3
	XI	102,0	144,0	101,5	99,9	101,1
	XII	109,2	105,6	109,3	103,1	101,6
2010	I	102,3	100,9	102,3	105,0	91,6
	II	102,9	86,5	103,1	107,9	98,9
	III	114,3	108,3	114,3	118,4	107,6
	IV	110,0	109,1	110,1	121,7	96,8
	V	113,5	116,7	113,5	117,8	109,4
	VI	111,6	110,9	111,6	114,7	114,1
	VII	108,3	103,9	108,4	111,4	102,3

1) Podjetja z dejavnostjo oskrba z elektriko, plinom in vodo niso zajeta.
Electricity, gas and water supply not included.

Več podatkov in metodološka pojasnila s področja industrije boste našli na spletnem naslovu:
http://www.stat.si/tema_ekonomsko_rudarstvo.asp
More data and methodological explanations on manufacturing are available on the website:
http://www.stat.si/eng/tema_ekonomsko_rudarstvo.asp



ZUNANJA TRGOVINA
EXTERNAL TRADE

Izvoz in uvoz blaga

Exports and imports of goods

	Saldo menjave Trade balance	Izvoz Exports			Uvoz Imports			Pokritost uvoza z izvozom v % Exports as % of imports	
		skupaj total	države EU ¹⁾ EU countries ¹⁾	druge države other countries	skupaj total	države EU ¹⁾ EU countries ¹⁾	druge države other countries		
1000 EUR									
2005	-1 407 732	14 397 054	9 770 474	4 626 581	15 804 786	12 788 713	3 016 074	91,1	
2006	-1 583 642	16 757 167	11 465 282	5 291 885	18 340 809	14 704 497	3 636 312	91,4	
2007	-2 101 689	19 405 894	13 706 903	5 698 991	21 507 583	16 979 780	4 527 804	90,2	
2008	-3 237 505	19 808 198	13 674 768	6 133 430	23 045 703	17 941 997	5 103 706	86,0	
2009	-1 097 610	16 017 671	11 183 832	4 833 839	17 115 280	13 475 732	3 639 548	93,6	
2009	VII	- 78 202	1 386 276	949 189	437 087	1 464 478	1 170 776	293 703	94,7
	VIII	- 192 206	1 054 100	704 646	349 454	1 246 306	993 188	253 119	84,6
	IX	- 50 790	1 473 620	1 046 989	426 631	1 524 410	1 219 049	305 361	96,7
	X	- 88 719	1 489 013	1 045 785	443 228	1 577 732	1 284 295	293 437	94,4
	XI	- 116 212	1 461 348	1 037 479	423 869	1 577 560	1 238 841	338 718	92,6
	XII	- 184 386	1 234 760	824 854	409 906	1 419 146	1 143 996	275 150	87,0
2010	I	- 50 822	1 221 882	936 334	285 547	1 272 704	987 453	285 251	96,0
	II	- 96 661	1 320 409	970 670	349 739	1 417 070	1 078 680	338 390	93,2
	III	- 66 574	1 637 758	1 169 658	468 100	1 704 332	1 377 722	326 609	96,1
	IV	- 113 066	1 463 383	1 069 302	394 081	1 576 449	1 240 734	335 714	92,8
	V	- 168 508	1 555 751	1 105 498	450 253	1 724 258	1 330 108	394 151	90,2
	VI	23 056	1 666 618	1 194 317	472 301	1 643 562	1 304 146	339 416	101,4

1) Prikazani podatki se do konca leta 2006 nanašajo na države EU-25, od januarja 2007 pa na države EU-27.
Until the end of 2006 the data refer to EU-25 and from January 2007 on to EU-27.

Indeksi izvoza in uvoza blaga

Indices of exports and imports

		Izvoz Exports			Uvoz Imports		
		skupaj total	države EU ¹⁾ EU countries ¹⁾	druge države other countries	skupaj total	države EU ¹⁾ EU countries ¹⁾	druge države other countries
Izračun iz podatkov v EUR, enako obdobje predhodnega leta = 100 Calculation from EUR values, the same period of the previous year = 100							
2005		112,6	114,9	108,2	111,7	109,8	120,8
2006		116,4	117,3	114,4	116,0	115,0	120,6
2007		104,2	116,5	114,3	117,3	117,9	114,9
2008		102,1	99,8	107,6	107,2	105,7	112,7
2009		80,9	81,8	78,8	74,3	75,1	71,3
2009	VII	77,7	78,8	75,6	69,4	72,9	58,5
	VIII	80,2	81,9	77,0	74,9	76,8	68,3
	IX	79,0	83,9	69,2	71,8	72,6	68,7
	X	82,1	84,8	76,3	73,4	76,8	61,5
	XI	97,0	99,6	91,2	90,4	92,5	83,6
	XII	104,1	105,5	101,3	92,0	99,5	70,3
2010	I	101,7	105,8	90,3	99,2	100,5	94,8
	II	103,1	107,3	93,2	104,7	104,5	105,4
	III	116,0	118,8	109,4	112,0	117,6	93,3
	IV	113,1	121,4	95,3	113,5	116,2	104,4
	V	118,1	119,4	115,1	126,6	125,9	129,3
	VI	117,9	120,1	112,5	117,7	117,0	120,6

1) Prikazani indeksi se do konca leta 2006 nanašajo na države EU-25, od januarja 2007 pa na države EU-27.
Until the end of 2006 the indices refer to EU-25 and from January 2007 on to EU-27.

Več podatkov in metodološka pojasnila s področja zunanje trgovine boste našli na spletnem naslovu:

http://www.stat.si/tema_ekonomsko_zunanja.asp

More data and methodological explanations on external trade are available on the website:

http://www.stat.si/eng/tema_ekonomsko_zunanja.asp

GRADBENIŠTVO CONSTRUCTION

Indeksi vrednosti opravljenih gradbenih del

Indices of the value of construction put in place

		Indeksi vrednosti opravljenih gradbenih del Indices of the value of construction put in place					
		nominalni nominal			realni real		
		skupaj total	stavbe buildings	inženirski gradbeni objekti civil engineering	skupaj total	stavbe buildings	inženirski gradbeni objekti civil engineering
Enako obdobje predhodnega leta = 100 The same period of the previous year = 100							
2005		108,7	114,9	104,9	101,8	108,8	97,7
2006		121,1	121,3	121,0	115,7	117,1	114,6
2007		123,5	119,9	126,2	118,5	114,3	121,9
2008		121,8	117,1	125,3	115,7	111,5	118,9
2009		79,8	77,4	81,4	79,0	77,5	80,1
2009	VIII	80,2	71,7	86,5	80,5	73,2	85,9
	IX	67,5	67,2	67,6	68,0	68,6	67,7
	X	71,2	70,8	71,5	71,7	71,8	71,6
	XI	81,4	79,4	82,7	81,7	80,0	82,8
	XII	90,4	92,4	88,7	90,5	92,6	88,7
2010	I	89,0	93,8	84,5	88,7	93,4	84,1
	II	76,1	90,5	61,7	75,8	89,8	61,5
	III	81,0	95,8	69,9	80,2	94,5	69,2
	IV	83,9	89,1	80,5	82,1	86,3	79,4
	V	86,4	95,7	81,1	84,5	92,5	79,7
	VI	84,8	87,1	83,4	82,8	84,2	82,0
	VII ¹⁾	84,1	89,7	81,0	82,3	86,5	79,9

Izdana gradbena dovoljenja za stavbe in stanovanja

Building permits for buildings and dwellings

		Stavbe Buildings						Stanovanja Dwellings	
		skupaj total		stanovanjske stavbe residential buildings		nestanovanjske stavbe non-residential buildings		število number	površina floor area m ²
		število number	površina floor area m ²	število number	površina floor area m ²	število number	površina floor area m ²		
2005		5 839	2 520 295	4 175	1 377 990	1 664	1 142 305	7 235	880 751
2006		6 376	3 362 879	4 643	1 632 264	1 733	1 730 615	8 463	1 028 024
2007		5 861	3 411 674	4 540	1 992 810	1 321	1 418 864	10 204	1 127 420
2008		5 373	2 656 335	4 185	1 593 478	1 188	1 062 857	8 376	970 034
2009 ¹⁾		4 570	2 089 907	3 534	1 189 559	1 036	900 348	5 914	736 335
2008	3	1 323	680 086	1 035	370 000	288	310 086	1 991	237 195
	4	1 162	650 517	917	428 493	245	222 024	2 328	247 512
2009 ¹⁾	1	1 172	490 609	922	311 219	250	179 390	1 576	190 423
	2	1 247	560 978	975	315 267	272	245 711	1 383	194 748
	3	1 108	532 143	864	308 153	244	223 990	1 725	194 926
	4	1 043	506 177	773	254 920	270	251 257	1 230	156 238
2010	1	905	441 171	669	284 273	236	156 898	1 326	143 988
	2	968	567 752	716	310 812	252	256 940	1 430	168 035

1) Začasen podatek. / Provisional data.

Več podatkov in metodološka pojasnila s področja gradbeništva boste našli na spletnem naslovu:

http://www.stat.si/tema_ekonomsko_gradbenistvo.asp

More data and methodological explanations on construction are available on the website:

http://www.stat.si/eng/tema_ekonomsko_gradbenistvo.asp



TRGOVINA IN DRUGE STORITVENE DEJAVNOSTI
DISTRIBUTIVE TRADE AND OTHER SERVICE ACTIVITIES**Indeksi nominalnega prihodka v drugih storitvenih dejavnostih**

Turnover value indices for service activities

	49	50	51	52	53	55+56	58	59	60	61
	Kopenski promet; cevovodni transport Land transport and transport via pipelines	Vodni promet Water transport	Zračni promet Air transport	Skladiščenje in spremljanje prometne dejavnosti Warehousing and support activities for transportation	Poštna in kurirska dejavnost Postal and courier activities	Gostinstvo Accommodation and food service activities	Založništvo Publishing activities	Dejavnost v zvezi s filmi, video in zvočnimi zapisi Motion picture, video and TV programme production, sound recording and music publishing activities	Radijska in televizijska dejavnost Programming and broadcasting activities	Telekomunikacijske dejavnosti Telecommunications

Enako obdobje predhodnega leta = 100 / The same period of the previous year = 100

2005		101,4	z	z	96,4	115,1	109,4	102,7	98,4	106,1	119,2
2006		138,8	z	z	110,9	108,4	111,5	106,7	107,3	101,2	110,7
2007		115,5	z	z	123,1	99,9	109,8	109,5	108,4	107,4	116,2
2008		89,4	z	z	99,9	105,1	106,6	110,5	90,1	107,5	104,0
2009 ¹⁾		81,1	z	z	81,1	97,5	92,1	101,3	72,9	101,7	91,8
2009	VII	78,0	z	z	72,3	98,2	92,2	89,0	83,3	100,3	89,3
	VIII	79,5	z	z	81,9	99,8	94,1	90,3	80,1	97,1	95,2
	IX ¹⁾	75,5	z	z	75,4	97,2	89,7	102,8	59,5	96,4	84,2
	X ¹⁾	76,4	z	z	77,7	99,2	88,8	94,8	65,9	87,4	87,2
	XI ¹⁾	87,5	z	z	85,1	98,7	88,5	99,5	70,7	97,8	92,7
	XII ¹⁾	101,4	z	z	92,3	99,6	89,7	105,0	92,9	120,2	96,7
2010	I ¹⁾	114,0	z	z	104,1	100,7	100,5	95,6	97,2	104,7	94,7
	II ¹⁾	114,2	z	z	101,9	97,9	98,6	94,6	97,8	104,8	97,9
	III ¹⁾	122,2	z	z	116,1	107,8	101,2	100,4	75,0	104,8	103,2
	IV ¹⁾	125,5	z	z	121,3	100,2	98,7	96,8	100,6	93,8	100,1
	V ¹⁾	122,6	z	z	127,3	105,3	102,4	104,6	107,5	109,0	98,8
	VI ¹⁾	124,6	z	z	141,1	101,1	103,2	96,3	103,1	108,2	101,2

	62	63	69+70.2	71	73	74	78	79	80	81.2	82
	Računalniško programiranje, svetovanje in druge s tem povezane dejavnosti Computer programming, consultancy and related activities	Druge informacijske dejavnosti Information service activities	Pravne in računovodske dejavnosti; podjetniško in poslovno svetovanje Legal, accounting and management consultancy activities	Arhitekturno in tehnično projektiranje; tehnično preizkušanje in analiziranje Architectural and engineering activities; technical testing and analysis	Oglaševanje in raziskovanje trga Advertising and market research	Druge strokovne in tehnične dejavnosti Other professional, scientific and technical activities	Zaposlovalne dejavnosti Employment activities	Dejavnost potovalnih agencij, organizatorjev potovanj in s potovanji povezane dejavnosti Travel agency, tour operator service and related activities	Varovanje in poizvedovalne dejavnosti Security and investigation activities	Čiščenje Cleaning activities	Pisarniške in spremljanje poslovnih storitvenih dejavnosti Office administrative, office support and other business support activities

Enako obdobje predhodnega leta = 100 / The same period of the previous year = 100

2005		93,0	151,5	94,6	124,9	100,7	108,6	99,9	104,3	93,1	108,9	108,4
2006		111,2	101,7	99,2	104,4	100,0	118,3	148,9	95,6	129,6	98,4	110,0
2007		112,5	110,8	92,4	104,5	118,4	94,2	136,2	119,5	110,4	97,3	145,0
2008		112,7	100,6	111,9	106,9	96,9	108,6	118,1	90,0	101,3	113,0	117,1
2009 ¹⁾		92,6	113,9	88,5	92,1	86,9	86,5	86,0	81,2	100,4	91,7	96,9
2009	VII	90,2	121,4	89,7	85,1	73,8	89,1	79,2	75,2	99,0	89,3	90,0
	VIII	96,3	110,6	88,4	89,3	76,6	93,5	78,1	90,0	101,0	92,9	92,5
	IX ¹⁾	95,3	105,1	87,4	87,2	81,2	78,8	77,8	86,5	94,2	82,3	118,5
	X ¹⁾	92,8	114,8	78,4	83,8	80,7	74,8	84,7	84,5	96,4	81,9	123,7
	XI ¹⁾	92,1	97,7	80,4	93,8	94,8	77,5	103,0	62,4	99,8	95,0	102,7
	XII ¹⁾	77,4	100,3	84,7	104,5	98,0	82,8	96,6	87,6	97,7	90,5	96,9
2010	I ¹⁾	98,8	101,7	107,8	81,4	89,3	89,8	119,2	93,0	103,0	90,2	107,9
	II ¹⁾	87,9	106,5	107,3	82,8	92,1	96,8	117,8	79,6	99,0	90,2	114,6
	III ¹⁾	101,7	103,1	97,0	89,1	92,1	100,3	129,3	87,9	92,1	99,2	117,9
	IV ¹⁾	98,7	108,3	110,3	79,8	95,1	102,0	125,9	90,2	96,4	95,7	99,3
	V ¹⁾	105,5	105,1	109,2	91,3	97,9	117,3	125,1	106,5	99,9	97,7	121,2
	VI ¹⁾	103,4	96,2	106,3	87,1	90,5	90,9	119,1	91,1	99,0	92,3	103,4

1) Začasen podatek. / Provisional data.



Indeksi realnega prihodka v trgovini na drobno in v trgovini z motornimi vozili ter od popravil le-teh

Volume indices of turnover of retail trade and wholesale, retail trade, repair of motor vehicles and motorcycles without VAT

		47	47 brez 47.3	47.3	47.11+47.2	47.19+47.4+47.5+47.6+47.7+47.8+47.9	45
		Trgovina na drobno Retail trade	Trgovina na drobno, brez motornih goriv Retail trade, except fuel	Motorna goriva v specializiranih prodajalnah Automotive fuel in specialised stores	Trgovina z živili, pijačami in tobačnimi izdelki Food, beverages and tobacco	Trgovina z neživili, brez motornih goriv Retail trade with non- food, except fuel	Trgovina z motornimi vozili in popravila motornih vozil Wholesale and retail trade and repair of motor vehicles and motorcycles
Enako obdobje predhodnega leta = 100 The same period of the previous year = 100							
2005		108,0	106,9	115,3	107,0	106,6	111,3
2006		102,7	101,5	105,8	97,3	106,6	117,8
2007		106,1	105,5	107,9	99,0	112,3	119,2
2008		112,2	105,1	130,2	106,3	104,0	106,2
2009 ¹⁾		89,4	95,2	75,5	98,1	92,3	78,3
2009	VIII	86,7	94,3	69,9	96,3	92,5	79,4
	IX	83,3	91,0	66,1	94,9	87,3	75,4
	X ¹⁾	87,1	94,0	71,8	96,5	91,4	84,0
	XI ¹⁾	86,5	93,9	68,7	96,1	91,6	92,8
	XII ¹⁾	93,0	99,1	73,1	102,5	95,9	98,8
2010	I ¹⁾	91,6	95,3	84,0	94,1	96,5	105,2
	II ¹⁾	94,8	95,4	93,1	96,8	94,2	99,6
	III ¹⁾	99,5	101,0	94,0	104,4	97,8	114,1
	IV ¹⁾	98,7	97,2	104,9	96,1	98,3	114,4
	V ¹⁾	99,3	99,4	98,9	98,2	100,7	115,9
	VI ¹⁾	103,9	101,6	112,9	101,6	101,6	115,4
	VII ¹⁾	101,8	100,2	...	100,9	99,5	103,3

1) Začasen podatek.
Provisional data.

Več podatkov in metodološka pojasnila s področja trgovine in drugih storitvenih dejavnosti boste našli na spletnem naslovu:
http://www.stat.si/tema_ekonomsko_trgovina.asp
More data and methodological explanations on distributive trade and other service activities are available on the website:
http://www.stat.si/eng/tema_ekonomsko_trgovina.asp

TURIZEM
TOURISM**Prihodi in prenočitve turistov**

Tourist arrivals and overnight stays

	Prihodi turistov Tourist arrivals			Prenočitve turistov Overnight stays			
	skupaj total	domači domestic	tuji foreign	skupaj total	domači domestic	tuji foreign	
2005	2 395 010	840 041	1 554 969	7 572 584	3 173 338	4 399 246	
2006	2 484 605	867 955	1 616 650	7 722 267	3 233 438	4 488 829	
2007	2 681 178	929 846	1 751 332	8 261 308	3 393 408	4 867 900	
2008 ¹⁾	3 083 713	1 126 022	1 957 691	9 314 038	3 962 756	5 351 282	
2009	2 984 828	1 160 897	1 823 931	9 013 773	4 077 480	4 936 293	
2009							
	VIII	477 203	167 826	309 377	1 544 117	636 972	907 145
	IX	274 002	88 169	185 833	787 491	303 463	484 028
	X	222 559	89 120	133 439	605 145	273 013	332 132
	XI	154 262	71 127	83 135	423 065	215 979	207 086
	XII	175 679	75 915	99 764	474 278	233 931	240 347
2010	I	166 963	71 303	95 660	549 540	240 858	308 682
	II	177 495	98 562	78 933	552 989	342 732	210 257
	III	175 697	79 604	96 093	506 656	262 102	244 554
	IV	206 163	81 683	124 480	562 439	255 115	307 324
	V	249 121	84 137	164 984	661 845	260 831	401 014
	VI	283 066	106 415	176 651	823 737	363 771	459 966
	VII	401 687	134 116	267 571	1 332 897	556 491	776 406

Enako obdobje predhodnega leta = 100

The same period of the previous year = 100

2005		102,3	99,7	103,7	99,8	98,4	100,8
2006		103,7	103,3	104,0	102,0	101,9	102,0
2007		107,9	107,1	108,3	107,0	104,9	108,4
2008		103,2	107,0	101,1	101,8	105,2	99,5
2009 ¹⁾		96,8	103,1	93,2	96,8	102,9	92,2
2009							
	VIII	102	111	98	101	107	97
	IX	96	101	94	96	102	93
	X	97	100	95	97	102	94
	XI	95	99	92	93	95	91
	XII	96	93	99	93	91	96
2010	I	105	110	101	101	103	99
	II	102	105	99	98	100	95
	III	101	102	101	100	101	99
	IV	98	101	96	98	102	95
	V	98	96	99	97	93	100
	VI	102	103	101	98	97	98
	VII	102	94	107	98	91	104
	VIII ²⁾	96	85	102	97	89	102

1) Prelom v časovni vrsti.
Break in time series.2) Začasen podatek.
Provisional data.

Več podatkov in metodološka pojasnila s področja turizma boste našli na spletnem naslovu:

http://www.stat.si/tema_ekonomsko_turizem.asp

More data and methodological explanations on tourism are available on the website:

http://www.stat.si/eng/tema_ekonomsko_turizem.asp

TRANSPORT
TRANSPORT

Prevoz in promet potnikov in blaga¹⁾

Transport of passengers and goods¹⁾

	Prepeljani potniki Passengers carried			Promet potnikov na letališčih ²⁾ Traffic of passengers at airports ²⁾	Prepeljano blago Goods carried			Promet blaga v pristaniščih Traffic of goods in ports	
	cestni javni prevoz road public transport	železniški prevoz railway transport	zračni prevoz air transport		cestni prevoz road transport	železniški prevoz railway transport	pomorski prevoz maritime transport		
	1 000				1 000 t				
2005	39 759	15 742	944	1 217	82 750	16 344	5 816	12 625	
2006	37 964	16 131	1 018	1 327	86 896	17 052	5 658	15 483	
2007	38 532	16 123	1 136	1 504	89 036	17 575	5 158	15 853	
2008	38 751	16 661	1 302	1 649	91 239	17 271	5 733	16 554	
2009	36 720	16 355	1 144	1 423	75 287	13 097	6 561	13 356	
2008	3	7 029	4 073	438	567	22 678	4 300	1 390	3 946
	4	10 714	4 278	262	316	22 572	4 190	1 396	4 271
2009	1	10 119	4 206	204	235	15 227	3 100	1 443	3 801
	2	10 119	3 912	299	371	22 123	3 152	1 690	2 720
	3	6 365	3 989	397	526	20 206	3 209	1 638	3 214
	4	10 117	4 248	243	291	17 730	3 637	1 790	3 621
2010	1	9 480	4 200	209	239	17 856	3 690	1 585	3 551
	2	9 688	3 969	281	316	...	4 262	1 710	3 760

Enako obdobje predhodnega leta = 100

The same period of the previous year = 100

2005		92,3	106,1	106,7	116,3	112,5	100,9	133,3	104,7
2006		95,5	102,5	107,8	109,1	105,0	104,3	97,5	122,6
2007		101,5	100,0	111,6	113,3	102,5	103,1	91,2	102,4
2008		100,6	103,3	114,6	109,6	102,5	98,3	111,1	104,4
2009		94,8	98,2	87,8	86,3	82,5	75,8	114,4	80,7
2008	3	101,7	108,3	109,5	106,0	89,4	99,0	105,7	115,9
	4	99,3	98,2	101,5	94,0	97,3	94,3	114,1	101,9
2009	1	97,4	97,9	85,8	77,8	72,4	72,2	99,1	89,5
	2	95,3	97,5	82,2	80,0	88,7	70,2	113,3	66,5
	3	90,6	97,9	90,8	92,8	89,1	74,6	117,8	81,4
	4	94,4	99,3	92,6	92,1	78,5	86,8	128,2	84,8
2010	1	93,7	99,9	102,6	101,6	117,3	119,0	109,8	93,4
	2	95,7	101,5	94,0	85,1	...	118,8	101,2	138,2

1) Seštevki se zaradi zaokroževanja ne ujemajo vedno.
Because of rounding, the totals do not always add up.

2) Samo Letališče Jožeta Pučnika Ljubljana.
Only Ljubljana Jože Pučnik Airport.

Potniški in tonski kilometri¹⁾
Passenger-km and tonne-km¹⁾

		Potniški kilometri Passenger-km			Tonski kilometri Tonne-km		
		cestni prevoz road transport	železniški prevoz railway transport	zračni prevoz air transport	cestni prevoz road transport	železniški prevoz railway transport	pomorski prevoz maritime transport
Mio							
2005		862	777	1 019	11 032	3 245	52 513
2006		850	793	1 043	12 112	3 373	49 155
2007		817	812	1 186	13 734	3 603	46 586
2008		815	834	1 349	16 261	3 520	54 715
2009		777	840	1 193	14 762	2 668	51 707
2008	3	169	225	497	3 895	889	13 549
	4	214	195	259	4 213	875	12 596
2009	1	202	205	194	3 432	659	13 354
	2	216	209	311	3 899	656	13 312
	3	156	218	453	3 415	617	11 905
	4	202	208	235	4 016	736	13 136
2010	1	190	205	202	4 112	783	13 334
	2	206	211	298	...	879	14 477
Enako obdobje predhodnega leta = 100 The same period of the previous year = 100							
2005		86,2	101,7	113,8	122,5	103,0	141,7
2006		98,6	102,1	102,3	109,8	103,9	93,6
2007		96,1	102,4	113,7	113,4	106,8	94,8
2008		99,7	102,7	113,7	118,4	97,7	117,4
2009		95,3	100,7	88,5	90,8	75,8	94,5
2008	3	101,0	109,9	108,3	107,7	102,9	112,4
	4	97,8	93,0	101,5	117,2	96,4	120,0
2009	1	98,2	102,9	85,7	87,3	75,9	91,9
	2	95,8	97,6	85,0	92,4	74,0	94,8
	3	92,6	96,9	91,1	87,7	69,3	87,9
	4	94,3	106,3	90,6	95,3	84,1	104,3
2010	1	94,3	99,8	103,7	119,8	118,8	99,9
	2	95,4	100,6	95,6	...	133,9	108,8

1) Seštevki se zaradi zaokroževanja ne ujemajo vedno.
Because of rounding, the totals do not always add up.

Več podatkov in metodološka pojasnila s področja transporta boste našli na spletnem naslovu:
http://www.stat.si/tema_ekonomsko_transport.asp
More data and methodological explanations on transport are available on the website:
http://www.stat.si/eng/tema_ekonomsko_transport.asp



KMETIJSTVO IN RIBIŠTVO
AGRICULTURE AND FISHING

Zakol živine v klavnicah

Livestock slaughter in slaughterhouses

	Konji Horses		Govedo Cattle		Prašiči Pigs		Perutnina Poultry		
	število number	masa trupov weight of dressed carcasses t	število number	masa trupov weight of dressed carcasses t	število number	masa trupov weight of dressed carcasses t	število number 1000	masa trupov weight of dressed carcasses t	
2005	1 029	239	137 618	37 382	391 788	31 675	27 777	53 417	
2006	1 096	253	136 785	37 908	409 590	33 626	26 626	48 137	
2007	1 379	324	128 087	36 203	405 311	33 187	33 356	58 910	
2008	1 315	305	131 533	36 943	380 703	31 406	33 893	58 692	
2009	1 493	352	125 264	35 260	291 588	24 113	33 188	59 543	
2009	VIII	85	21	8 430	2 345	20 587	1 645	2 895	5 444
	IX	133	32	10 549	2 990	21 940	1 726	2 884	5 065
	X	128	30	11 942	3 351	23 121	1 896	2 966	5 446
	XI	166	36	14 198	3 934	24 904	2 107	2 853	5 282
	XII	170	38	13 375	3 729	32 019	2 625	2 836	5 284
2010	I	142	33	9 247	2 641	23 611	2 006	2 252	4 930
	II	140	33	8 894	2 554	21 699	1 902	2 243	4 349
	III	170	41	11 592	3 331	26 225	2 367	2 938	5 332
	IV	75	17	9 848	2 872	23 631	2 107	2 893	5 477
	V	132	31	9 625	2 802	24 438	2 180	2 890	5 651
	VI	116	29	8 612	2 516	25 541	2 237	2 931	5 748
	VII	87	22	7 338	2 144	22 617	1 951	2 638	4 973

Mleko in mlečni izdelki

Milk and milk products

	Odkupljeno kravje mleko s kmetijskih gospodarstev Cows' milk collected from farms	Proizvodnja mlečnih izdelkov Milk products obtained by dairies					
		konzumno mleko drinking milk	smetana cream	fermentirani izdelki acidified milk	maslo butter	sir cheese	
t							
2005	508 341	178 769	15 509	33 511	...	22 004	
2006	511 017	156 206	13 767	34 501	...	20 378	
2007	530 374	164 530	15 170	33 289	2 538	18 748	
2008	524 311	155 604	15 905	33 187	2 305	19 536	
2009	516 792	142 600	14 903	32 099	2 278	18 455	
2009	VIII	43 544	10 567	1 213	2 748	186	1 457
	IX	41 949	11 144	1 162	2 858	192	1 506
	X	42 187	11 972	1 285	2 547	180	1 488
	XI	39 879	10 598	1 148	2 484	152	1 526
	XII	41 376	12 898	1 200	2 278	238	1 513
2010	I	42 446	11 759	1 183	2 340	221	1 606
	II	39 903	11 106	1 221	2 315	173	1 543
	III	44 309	13 390	1 309	2 915	194	1 684
	IV	44 600	14 516	1 198	2 529	269	1 608
	V	46 983	17 001	1 286	2 776	266	1 438
	VI	44 396	14 747	1 156	2 908	237	1 367
	VII	44 369	13 818	1 188	2 960	195	1 498

Odkup kmetijskih pridelkov
Purchase of agricultural products

		Skupaj Total	Poljedelski pridelki Crop products	Pridelki sadjarstva in vinogradništva Fruit and wine growing products	Živina in živalski proizvodi Animal products	Drugi pridelki Other products
EUR						
2005		432 864 972	33 177 596	50 137 924	317 757 578	31 791 875
2006		445 110 566	29 941 692	50 771 916	331 638 913	32 758 045
2007		492 153 848	43 406 676	56 661 239	352 686 185	39 399 748
2008		529 888 418	38 271 067	55 857 895	398 802 191	36 369 886
2009		449 337 177	29 316 472	50 820 956	339 282 301	29 841 698
2009	VIII	33 820 743	2 253 329	3 119 277	26 664 771	1 783 366
	IX	39 226 099	2 244 833	6 983 053	27 687 184	2 311 029
	X	43 367 146	6 151 320	5 857 533	28 156 573	3 201 720
	XI	38 398 318	2 216 999	5 868 316	27 296 747	3 016 256
	XII	47 165 562	6 304 793	10 487 342	28 206 803	2 166 624
2010	I	29 713 449	564 288	2 016 699	25 692 663	1 439 799
	II	28 554 924	551 693	2 165 261	24 874 918	963 052
	III	36 374 791	1 407 916	3 007 753	29 529 209	2 429 913
	IV	35 530 649	517 642	2 855 439	28 566 104	3 591 464
	V	36 046 338	758 378	2 572 947	29 281 946	3 433 067
	VI	35 147 765	1 135 912	2 762 231	28 698 863	2 550 759
	VII	37 367 525	5 485 745	2 427 072	27 332 176	2 122 532

Več podatkov in metodološka pojasnila s področja kmetijstva in ribištva boste našli na spletnem naslovu:

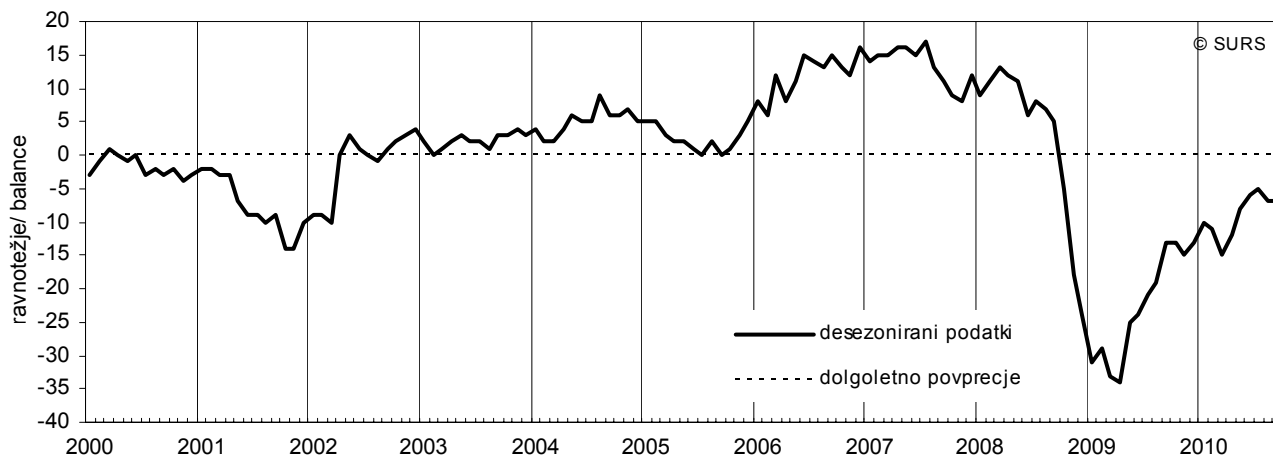
http://www.stat.si/tema_okolje_kmetijstvo.asp

More data and methodological explanations on agriculture and fishing are available on the website:

http://www.stat.si/eng/tema_okolje_kmetijstvo.asp

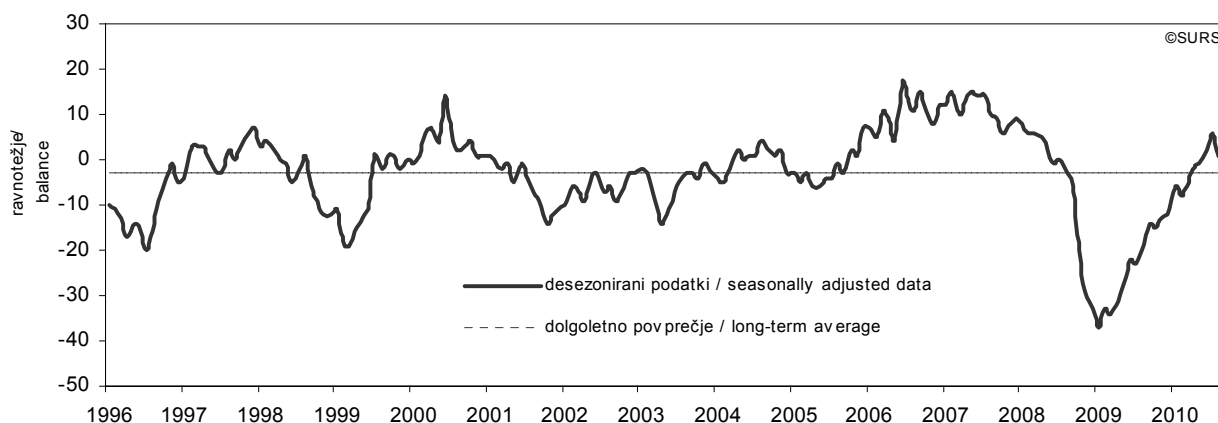
POSLOVNE TENDENCE BUSINESS TENDENCY

Kazalnik gospodarske klime¹⁾ Sentiment indicator¹⁾

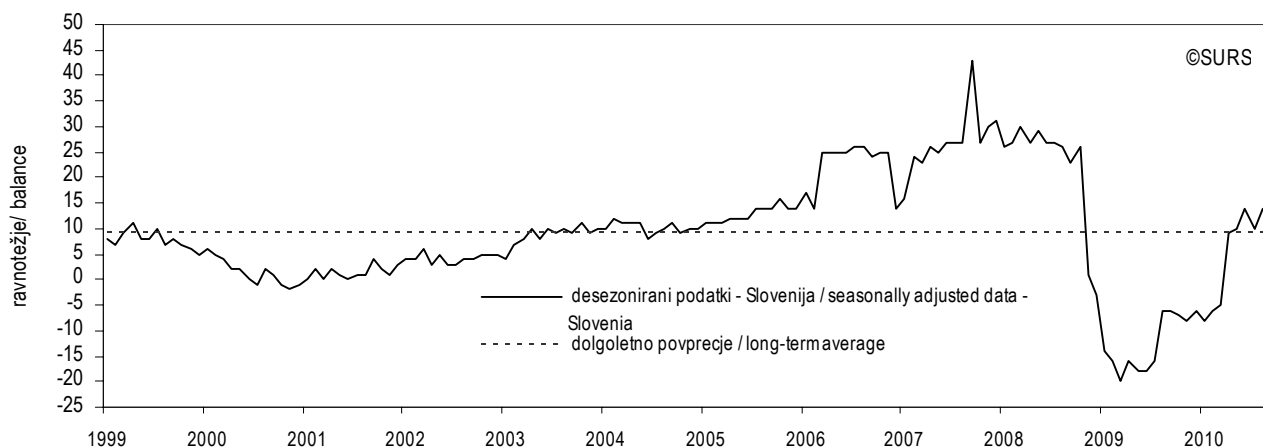


- 1) **Kazalnik gospodarske klime** je tehtani sintezni kazalnik; sestavljajo ga kazalnik zaupanja v predelovalnih dejavnostih, trgovini na drobno in kazalnik zaupanja potrošnikov. **Sentiment indicator** is the weighted average of the confidence indicator in manufacturing, retail trade and the consumer confidence indicator.
- 2) Iz podatkov je izločen vpliv sezone, vplivov koledarja ni bilo zaznati. Data are seasonally adjusted. In the data no calendar effects were detected.

Kazalnik zaupanja v predelovalnih dejavnostih Confidence indicator in manufacturing

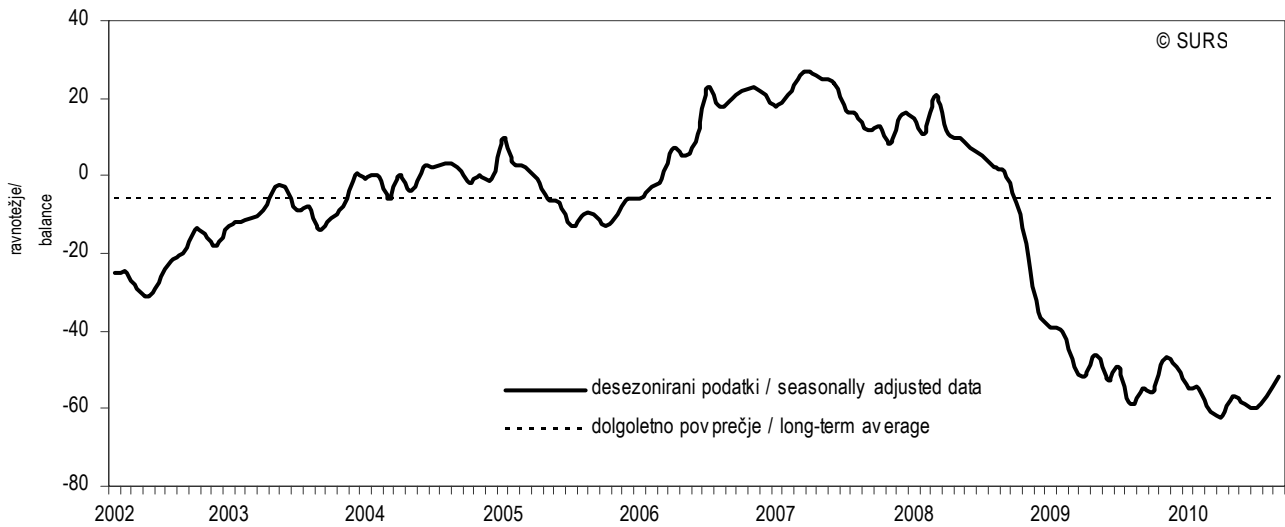


Kazalnik zaupanja v trgovini na drobno Confidence indicator in retail trade

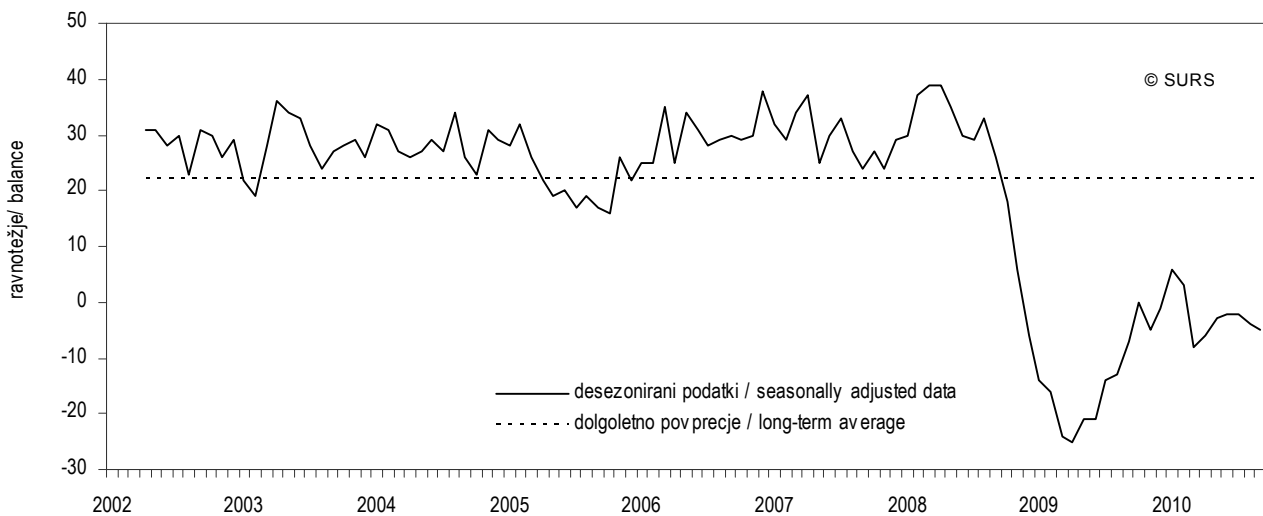


Kazalnik zaupanja v gradbeništvu

Confidence indicator in construction

**Kazalnik zaupanja v storitvenih dejavnostih**

Confidence indicator in services



Več podatkov in metodološka pojasnila s področja poslovnih tendenc boste našli na spletnem naslovu

http://www.stat.si/tema_ekonomsko_poslovne.asp

More data and methodological explanations on business tendency are available on the website:

http://www.stat.si/eng/tema_ekonomsko_poslovne.asp

KAKO DO STATISTIČNIH PODATKOV IN INFORMACIJ

Spletna stran

www.stat.si

Naslov za pošto

Statistični urad Republike Slovenije
Vožarski pot 12
1000 Ljubljana

E-naslov za povpraševanje po podatkih

info.stat@gov.si

Telefon

(informacije o statističnih podatkih, pomoč pri dostopu do podatkov na spletnih straneh)
(01) 241 51 04

Faks

(01) 241 53 44

Avtomatski telefonski odzivnik

(inflacija in povprečne mesečne plače)
(01) 475 65 55

Specialna knjižnica s čitalnico

Statistični urad Republike Slovenije
Informacijsko središče
Vožarski pot 12
1000 Ljubljana

Poslovni čas knjižnice in telefona:

ponedeljek - četrtek: 9.00 – 15.30
petek: 9.00 – 14.30

HOW TO OBTAIN STATISTICAL DATA AND INFORMATION

Website

www.stat.si

Mail address

Statistical Office of the Republic of Slovenia
Vožarski pot 12
1000 Ljubljana
SLOVENIA

E-mail for data inquiry

info.stat@gov.si

Phone

(information on statistical data, user support to access data on website)
+386 1 241 51 04

Fax

+386 1 241 53 44

Answering machine

(inflation and average monthly earnings)
+386 1 475 65 55

Special library

Statistical Office of the Republic of Slovenia
Information Centre
Vožarski pot 12
1000 Ljubljana

Office hours of library and phone

Monday-Thursday: 9.00 – 15.30
Friday: 9.00 – 14.30

