

PRESEKI 1971

5-6

GLASILO DELOVNE SKUPNOSTI GG BLED

Peter Lakota, dipl. ing.

O dopolnitvi norm za posek lesa

- Z vsakim novim strojem in z vsako novo tehnologijo se spreminijo delovni pogoji. To pa tudi vpliva na delovne učinke. Ko smo začeli uvajati motorne žage, smo jih sprejeli najprej z nezaupanjem, kmalu pa so postale nepogrešljive, saj so se naši učinki povečali. In ker ni smo imeli svojih podatkov za nagrajevanje po učinku, smo si morali pomagati s tujimi. Ker pa smo čutili potrebo po lastnih tablicah normativov, smo se lotili tehničnega snemanja poseka lesa ter tako prišli leta 1967 do tablic za normiranje sečnje in izdelave lesa. Z uvajanjem novih, lahkih Husquarna motornih žag namesto težkih Stihlovih motork se ne izboljšujejo samo delovne razmere, ampak se povečuje tudi delovna storilnost, zaradi česar moramo norme za posek lesa popraviti.

Pri poseku lesa v naši gozdni proizvodnji posamezna dela večkrat odpadejo, če na primer gozdni red ni bil opravljen ali se na primer vozi les iz gozda v skorji, odpade lupljenje.

Taki vzroki so bili povod, da smo obstoječe tablice za normiranje sečnje in izdelave sortimentov

opremili z dodatnimi tabelami, ki omogočajo korigiranje norm v primerih, ko:

- odpade lupljenje sortimentov,
- odpade obrobljanje sortimentov ("šproncanje"),
- odpade gozdni red,
- delavec dela z lahko motorko, ki omogoča obžagovanje vej.

Za vsako izmed teh del smo izračunali pripadajoči čas, ki ga delavec porabi, da delo opravi. Da pa sekači zaradi nepopolnosti svoje opreme in zaradi neizurjenosti v novi tehniki izdelave sortimentov ne bi bili oškodovani, smo odstotke, ki pomenijo razliko med časom ročnega in strojnega obvejevanja, vzeli le polovične.

Na osnovi teh odstotkov se izračuna novo normo po naslednjem obrazcu:

$$N = \frac{N_o \times 100}{100 \times \sum f}$$

pri čemer pomenijo oznake:

N = nova norma

N_o = stara norma

$\sum f$ = vsoto odstotkov časa tistih del, ki pri določenem poseku odpadejo.

Obstoječe tablice ne upoštevajo vpliva debeline vej na učinek pri poseku. Zato smo v tabeli navedli še to, da se v primeru, ko je poprečni premer vej vsega odkazanega drevja (ocenjen 10 cm od debla) večji od 5 cm, izračunano končno novo normo zniža za 10 %.

Vprašali boste najbrž, zakaj je meja prav pri 5 cm. Naredili smo analizo učinkov pri sečnji v odvisnosti od debeline vej. Pokazalo se je, da učinek začne močno padati pri debelini vej 5 cm.

S temi korekcijskimi tabelami smo hoteli pomagati terenskemu osebju pri računanju norm, hkrati pa smo želeli omogočiti tudi pravičnejše nagrajevanje delavcev pri vseh gozdnih delih!

Janez Čelik, dipl. ing.

Spet o delavskih centrih

- V zadnjih mesecih dosti razglabljam o izboljšanju stano-



Instruktor Korše demonstrira revirnim gozdarjem tehniko obžagovanja vej v bližini Peračice - foto GG Bled.

- vanjskih razmer naših delav-
- cev. Tu mislimo predvsem za
- stanovanja delavcev - sezon-
- cev in samskih delavcev. Tu-
- di zadnje številke našega gla-
- sila pričajo o večji aktivnosti
- na tem področju.

- Danes je večinoma vsem jas-
- no, da moramo delavska sta-
- novanja izboljšati in urediti
- sodobne delavske centre, kjer
- bo poleg sodobnih stanovanj-
- skih prostorov urejena tudi
- prehrana, dnevno bivanje, sa-
- nitarije, garderobe, sušilni-
- ca, prostor za orodje in os-
- tale potrebne pritlikline.

Najprej bo treba programsko rešiti, kje naj take delavske centre zgradimo, da bodo v kulturni in urbanistično urejeni sredini in da bo možno organizirati prevoz na delo in z dela. Za potrebe GO Boh. Bistrica je zadeva že toliko razčiščena, da bo tako naše naselje v Bohinjski Bistrici poleg našega stanovanjskega bloka. Za potrebe GO Pokljuka in gradbenega obrata pa naj bi center uredili na Praprotnici v Zg. Gorjah v bližini naših družinskih stanovanjskih stavb. Želja GO Radovljice, naj bi tako naselje zgradili na Lancovem, pa je neuresničljiva, ker tisti prostor ni najbolj primeren. Urediti bo treba center v stanovanjskem okolju v Radovljici.

Še je čas, da premislimo vse faktorje, ki vplivajo na gospodarno odločitev in se domenimo za najugodnejše rešitve. Zgraditev in oprema takih centrov bi terjala po sedanjih cenah okrog 6 milijonov dinarjev, zato je še toliko bolj zahtevna odločitev; kje, kako in kdaj.

Ko se bomo odločili za mesta, kjer bomo taka naselja gradili, še bomo morali tudi domeniti, kako jih bomo zasnovali in uredili ter po kakšnem vrstnem redu. Predvsem je pri tem treba izdelati gospodarsko utemeljen in perspektiven program. Potreba po samskih stanovanjih bo vedno manjša, ker bo tudi delavcev zmeraj manj pri tem obsegu proizvodnje. Računati moramo še s tem, da bodo delavci gradili tudi individualne hiše in se preseljevali v družinska stanovanja. Družinskih stanovanj zmeraj primanjkuje in jih bo

premalo tudi v bodoče, zato naj bodo zgradbe zasnovane tako, da jih zlahka spremenimo v družinska stanovanja. Smatram, da se moramo odločiti le za tak koncept gradnje, ker potem ne bo prišlo do neutemeljenih vlaganj. Tudi iz teh razlogov moramo delavske centre postaviti v stanovanjskih naseljih, ne pa nekje v odmaknjenih krajih.

Postopna gradnja je nujna zaradi potrebe po znatnih denarnih sredstvih, ki si jih bomo težko zagotovili v enem ali dveh letih. Plan naših vlaganj predvideva že letos zgraditi do strehe delavsko naselje za GO Radovljico. V Boh. Bistrici pa bomo začeli drugo leto ter letos pripravili program in načrte. GO Pokljuka in naš gradbeni obrat bi prišel na vrsto nekaj kasneje in nato še področje GO Jesenice. Stanovanjske razmere delavcev na Pokljuki bomo uredili zaenkrat v stavbi na Mrzlem Studencu. Že letos bomo ta delavska stanovanja izboljšali po sodobnih zahtevah. Pri zasnovi preureditve stavbe, ki smo jo

najprej si shrani prevozno sredstvo, nato odloži orodje in opremo v posebnem prostoru, potem gre v garderobo, kjer ima svojo gradbeno omaro, da se lahko preobleče in preobuje in po potrebi odda obleko in obutev v sušilnico. Nato se umije in po potrebi okoplje v urejenih sanitarijah. Čist in preoblečen gre delavec potem lahko v svojo spalnico ali dnevno sobo, kjer ima možnost brati časopise in revije, poslušati radio in glasbo ter gledati televizijo ali pa se drugače sprostiti od naporenega dela v gozdu. V spalnici ima vsak posteljo, omaro in stol pri mizi. V vsakem nadstropju so sanitarije in umivalnice. V stavbi je prostora za 36 do 40 delavcev.

Po takem konceptu naj bi prihodnje leto izboljšali tudi bivališče na Mežaklji. V sedanji logarnici predvidevamo stanovanjske in ostale prostore za 20 delavcev. Kuhinja z restavracijo bi bili v isti stavbi. Logarnica na Mežaklji pa je za dobro ureditev potrebnih bivalnih pro-



"Cestarsko bajto" bomo preuredili za bivališče naših delavcev na Mrzlem Studencu - foto GG Bled.

kupili od Cestnega podjetja Kranj, smo upoštevali specifične pogoje na Mrzlem Studencu. Tu že obratuje sodobna restavracija za delavce, zato v stanovanjski stavbi ne bo obrata za prehrano. V stavbi so z načrtom predvideni potrebni prostori in oprema za prijetno bivanje. Sledili smo zahtevi, naj delavca, ko se vrne z delovišča, usmerimo po urejenem toku -

storov manj primerna. Stropne konstrukcije so lesene in je zaradi tega predelne stene nemogoče preurejati. Solidna preureditev bi zato terjala veliko denarja. Iz gospodarskih razlogov se zato ponuja rešitev po drugem konceptu, kjer bi stanovanja imeli v Zg. Gorjah, na delo pa bi se vrnili ali v Radovno ali na Mežakljo. Seveda je za tako rešitev treba rekonstru-

irati ceste na Mežakljo in zgraditi povezavo Radovne in Mežaklje. Rekonstrukcija cest bo potrebna tudi za prevoz lesa in za hitreje prevoze strokovnega osebja.

Da se pri teh odločitvah ne smemo prenagliti, naj nam bo v poduk Rovtarica, kjer smo lani dokončali ureditev stanovanjskega centra, drugo leto pa bomo že zgradili delavska stanovanja v Bohinjski Bistrici, in se tako naložbe na Rovtarici ne bodo povrnile.

Boris Praprotnik dipl. ing.

Pospeševanje zasebnega kmetijstva

- Pospeševalno delo na območju
- GG Bled poteka po programu,
- ki ga je začrtal za celotno
- Slovenijo Kmetijski inštitut
- Slovenije. Delo je zastavljeno le v naslednjih smereh:
- intenziviranje travnikov, uvažanje pašno-košne rabe, pridelovanje semenskega krompirja, pridelovanje ostalih krmnih rastlin na njivah, konzerviranje krme, krmljenje živali, urejanje hlevov in gošpodarskih poslopij, uvajanje najprimernejše mehanizacije, izdelava programov preusmeritve kmetij, melioriranje skupnih vaških pašnikov in ekskurzije ter izobraževanje kmetov.

V tem programu je predvsem zajeta živinoreja, oziroma dejavnosti, ki naj zagotove živim najugodnejše zunanje pogoje, kar se bo pokazalo na kvaliteti in produktivnosti črede v celoti.

Intenziviranje travništva je na našem področju glede na ekološke faktorje prav gotovo najvažnejše. Velike travniške površine, na katerih bi lahko ob skrbni oskrbi pridobili do trikrat

Živel prvi maj

Prvi maj najlepši in največji praznik mednarodnega delavskega gibanja praznujemo tudi pri nas v svobodi.

Prvi kongres druge internacionale je potrdil, da se v spomin na krvave dogodke leta 1886 v Chicagu začne z vsakoletnim praznovanjem prvega maja kot delavskega praznika. Povod za to spominsko odločitev je bila prvomajska stavka 40.000 delavcev v Ameriki leta 1886, ki pa je imela tudi težke posledice in velike žrtve med takratnimi pobudniki delavskega gibanja.

Tako je postal prvi maj mednarodni praznik dela, borbeni dan solidarnosti proletariata in delovnih ljudi vsega sveta.

Že leta 1889 je na proslavi prvega maja v Londonu sodelovalo več kot 200.000 delavcev in Engels je takrat zapisal: "To je naša prva zmaga, ki dokazuje, da imamo sedaj za seboj množice". Samo leto dni kasneje so na ozemlju današnje Jugoslavije prvi maj prvič proslavili tudi slovenski delavci.

Potrebno pa je bilo mnogo, premnogo žrtev, razrednega boja in narodnoosvobodilnega boja, da smo lahko ta dan zapisali z rdečimi črkami v naše koledarje: šele v novi, Titovi Jugoslaviji je prvi maj postal praznik dela.

Delovni ljudje Jugoslavije smo povezani z nezlomljivimi vezmi ljudi, ki skupaj gradijo socializem, kot skupnost pa smo z revolucionarno socialistično solidarnostjo povezani z mednarodnim delavskim gibanjem. In te vezi krepimo in jih bomo krepili vsak dan, kajti uspehi vsakega naroda Jugoslavije so hkrati tudi uspehi vseh drugih narodov in narodnosti Jugoslavije. Vsak uspeh Jugoslavije pa je tudi uspeh mednarodnega delavskega gibanja. Zakladnici teh izkušenj dajejo izredno dragocen prispevek tudi izkušnje naših delovnih ljudi, ki se s ponosom lahko imenujejo državljane prve socialistične države na svetu, ki je razvila sistem samoupravljanja na vseh področjih družbene dejavnosti. Z vsakim uspehom, ki ga dosežemo, stopimo korak naprej na naši poti v socializem; vsak naš uspeh krepi našo samoupravno družbo, ki je najbolj odprta družba na svetu.

Jugoslovani smo v prvih vrstah nezadržanega pohoda mednarodnega delavskega gibanja in ta pohod se ne bo zaustavil, dokler ves svet ne bo slavil prvega maja kot praznika vseh delovnih ljudi.

Vsem članom delovne skupnosti Gozdnega gospodarstva Bled tudi letos ob delavskem prazniku želimo, da bi tudi v bodoče s še večjim uspehom uveljavljali svoja samoupravna prizadevanja in da bi želi kar največ uspehov tako v proizvodnji kot v graditvi naše socialistične družbe.

OB MEDNARODNEM DELAVSKEM PRAZNIKU - 1. MAJU
ISKRENO ČESTITA VSEM DELOVNIM LJUDEM

sindikalni
koordinacijski odbor
GOZDNEGA GOSPODARSTVA
B L E D

več hranilnih snovi kot do zdaj, nas prav silijo, da jim posvetimo največ pozornosti. Razdrobljenost zemljišč, ki slovensko kmetijstvo v razvoju močno zavira, večini naših kmetij ne dovoljuje drugačnega načina gospodarjenja travinja, kot travnik s po možnosti tremi košnjami. Z več košnjami se takoj pokaže problem delovnih moči na kmetiji, z večjim pridelkom pa tudi pomanjkanje skladiščnega prostora.

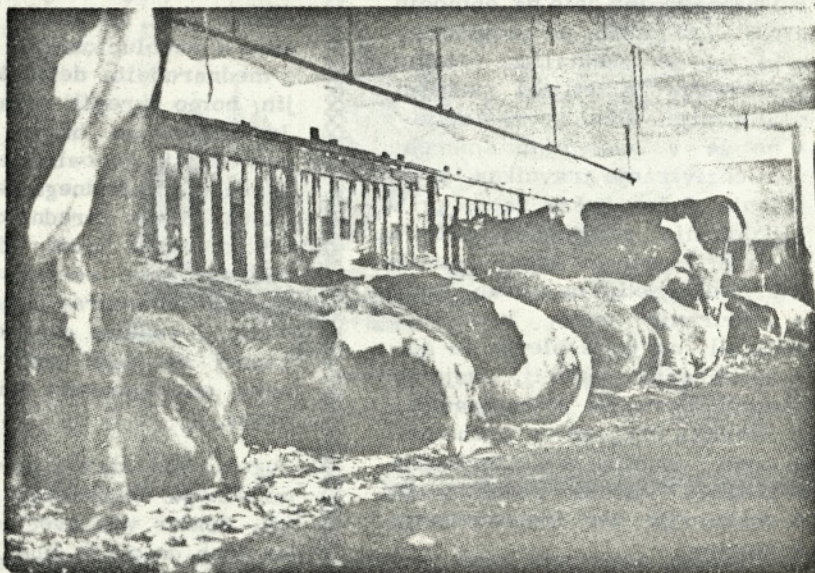
Raba mineralnih gnojil, ki so za ta način izkoriščanja travnaja, se na nekaterih področjih silno počasi uveljavlja. Problematično in zelo počasno je tudi navajanje ljudi na zgodnjo košnjo, ki je že ob zmerni rabi mineralnih gnojil nujna.

Kjer so možnosti (komasirano zemljišče) za upeljavo kmetije v pašno-košno tehnologijo, naj se kmetije ne ukvarjajo še nadalje s klasičnimi travniki, temveč bo ekonomski učinek večji, če kolikor mogoče hitro preidejo v pašno-košno rabo travinja. Primerov takšnih kmetij imamo na našem področju že precej - od tistih prvih osmih kmetij leta 1967, ki danes ta način gospodarjenja poznajo in jim je prešlo v navado, do kmetij v Hrašah v Logu in na Gorjušah, ki bodo letos šele pričele. Po lanskem obračunu paše imamo že tudi pri nas kmetije, ki pri čisti pašno-košni rabi preživijo po 2 GVŽ in več na 1 hektaru pašnika. Te so lahko za model, po katerem naj usmerjamo poljedelstvo predvsem na kmetijah, ki leže odročno, stran od naselij in so v večini primerov bolj zaokrožene, bolj primerne za novo tehnologijo. Povezava pašno-košne rabe z ustrezno pasmo živali lahko s primerno usmeritvijo govedoreje prinese tudi višje ležeči kmetiji primeren dohodek tudi iz kmetijstva, ki je na teh posestvih večinoma podrejena panoga dejavnosti v primeri z gozdarstvom.

Vzporedno z intenziviranjem travništva in pašništva poteka na nekaterih področjih - posebno tam, kjer so kmetije specializirani pridelovalci semenskega krompirja - tudi pospeševanje pridelovanja živinske krme na njivah. Tu gre predvsem za iz-

biro našim področjem primer- nih vrst rastlin. Kljub prizadevanju pa to področje ni tako obdelano kot gospodarjenje na čistem travniku.

Visoki donosi krmnih rastlin - bodisi na travnikih, bodisi na njivah - zahtevajo tudi zadostne skladiščne prostore, ki jih na kmetiji, ki se preusmerja, ni. Klasični načini konserviranja s sušenjem na tleh ali v kozolcih zaradi izgub hranilnih snovi in mnogo ročnega dela niso več najboljše. Ekonomičnejšega konserviranja s siliranjem in dosuševanjem sena pod streho se oprijemlje danes vedno več kmetij, posebno še vse tiste, ki so vpeljale pašno-košno rabo in zaradi tehnologije rabi večjo neodvisnost od vremena takrat, ko pripravljajo zimsko krmo. Na našem področju (občini Jesenice in Radovljica) kaže, da imajo silosi prednost pred prevetrovalnimi napravami. Najboljša pa bo gotovo kombinacija obeh načinov konserviranja, kar pa za večino kmetij za zdaj ni dosegljivo.



Del sodobno urejenega hleva Franca Sokliča iz Sela pri Bledu, kateremu je pri preusmeritvi gospodarjenja pomagalo s posojilom tudi naše podjetje - foto GG Bled.

Vemo, da je krmska osnova živinoreje v našem kotu na splošno zelo, zelo slaba. Temu niso krivi naravni pogoji, pač pa čas in način spravila, ki našemu podnebnju nista primerna. Že sama izbira časa košnje bi lahko veliko pripomogla izboljšanju

krmljenja živali. Analize vzorcev sena naše poljubne kmetije pokažejo zelo slabo sliko povsod tam, kjer je travnik eno ali dvokosen. Vzrok je vedno prepoznava košnja. S tako slabo osnovno krmo je zelo težko dati srednje do visoko produktivnim živalim toliko hranilnih snovi, kolikor rabijo za produkcijo in za vzdrževanje. Potrebe živali je treba v tem primeru pokriti z dodatki krmil. Takšno krmljenje pa spet zahteva več znanja. Zaenkrat naši kmetije tega še nimajo, zato poskuša praznino pokriti pospeševalna služba, kolikor pač more.

Večji donosi prinašajo na kmetijah, ki jih intenziviramo, vedno tudi dva spremljajoča problema. To sta večanje črede, ki že samo po sebi predstavlja finančno breme, in pomanjkanje zanj ustreznih stajišč. Rekonstrukcije hlevov same na finančni učinek kmetij sicer nimajo neposrednega učinka, vendar jih kaže kljub temu še naprej popularizirati, ker pomeni moderna ureditev veliko olajšanje del.

Zahteve po velikih donosih niso združljive z majhno storilnostjo delovnih moči povsod tam, kjer ni niti najosnovnejše mehanizacije. Kmetijski inštitut Slovenije je predvidel linije strojev, primerne za posamezna področja in posamezne kulture. Tega

programa se poslužuje tudi pospeševanje, ki ljudi usmerja v nakup strojev. Na našem področju propagiramo predvsem stroje in priključke za spravilo krme.

Velike rezerve našega kmetijstva so še tudi v vaških pašnikih, ki so redno skrajno zanemarjeni. Melioracije teh površin so drage, kar nam kaže primer podkorenskega pašnika, kjer smo po dveh letih dela lani dosegli šele toliko, da je živina imela pašo med vso pašno sezono in ruša v sušnem obdobju ni porjavela. Pri tem delu trčimo ob težko lomljenje tradicij, ki so največja ovira pri intenziviranju pašnikov. Čuti se veliko pomanjkanje kmetijske izobrazbe. Služba skuša s posameznimi predavanji in filmi to praznino zapolniti, vendar redne strokovne šole s tem ne moremo nadomestiti.



Kakor vidite, je Franc Soklič iz Sela pri Bledu zadovoljen s preusmeritvijo v živinorejo - foto GG Bled.

ti na delo in z dela, ker z njimi ne dobimo prave podobe o nesrečah pri delu. K temu nas navajajo predvsem nezanesljive ugotovitve o vzrokih nesreč, ki jih je vsako leto več zaradi naraščanja števila osebnih prevoznih sredstev.

Po eno nesrečo registriramo skoraj vsak drugi ali tretji dan in posledica je bolniški stalež ponesrečencev. Dosti večje je število tistih, katerih poškodbe se končajo brez težjih posledic in ki so morda le za las ušli težji nesreči, na primer zlomu, pretresu možgan itn. Med vzroki pa še vedno prevladujejo udarci, pritiski, urezi, useki itn.

Po številu nesreč so najbolj pogoste naslednje proizvodne faze:

sečnja, spravilo, nakladanje itn. V primerjavi z nesrečami v predlanskem letu se je lani njihovo število povečalo pri sečnji in nakladanju. Za prve moramo iskati vzroke v močni menjavi sekačev z novimi, manj izkušenimi, za druge pa v uvajanju novih nakladalnih naprav, ki mu ne sledi dovolj hitro utrjevanje znanja delavcev, ki take naprave upravljajo ali poslužujejo.

Čeprav se v celoti varstvo izboljšuje, so vendar odstopanja pri posameznih opravilih le premočna, da bi jih lahko opravičili le z objektivnimi vzroki. Zato bo treba povečati preventivne ukrepe, kot so izobraževanje delavcev, uporaba osebnih varovalnih sredstev in podobno.

Nesreče pri delu

- K vsem načinom prikazovanja
- poslovanja našega podjetja v
- lanskem letu sodi prav gotovo
- tudi poročilo o nesrečah pri delu in o boleznih. Lahko rečemo, da se število zaradi nesreč in bolezni izgubljenih delovnih dni le počasi zmanjšuje
- in da zato tudi finančna izguba
- le polagoma upada.

Že naslednji osnovni podatki ter njihovo medsebojno primerjanje kažejo kakšno je pri nas varstvo pri delu in kaj bo treba storiti za odločnejše preventivne posege:

Resnost in pogostost obravnavamo po mednarodni klasifikaciji; to se pravi, da izgubljene delovne dneve oziroma število nesreč primerjamo z milijonom delovnih ur.

Število nesreč in njihova pogostost rahlo upadata. Pri pogostosti nismo zajeli nesreč na po-

Delovna enota	N e s r e č e				
	Število	Pogostost	Izgubljeni dnevi	Resnost	Smrtne
Boh. Bistrica	24	70,8	238	703	-
Pokljuka	39	126,1	939	3.032	-
Jesenice	19	90,6	489	2.330	-
Radovljica	3	42,7	184	2.614	-
Gradbeni obrat	6	37,8	116	731	-
Transportni obrat	5	46,7	69	643	-
Uprava podjetja	1	6,1	10	859	-
Skupaj GG	97	73,9	2.045	1.559	1
1969	99	74,2	1.961	1.470	-
1968	96	69,2	2.195	1.580	-
1967	95	60,5	2.313	1.473	-
1966	93	61,8	1.704	1.136	-

Med vzroki za bolniški stalež prevladujejo bolezni dihalnih organov in bolezni kože ter podkožja. V porastu so bolezni živčnega sistema! Med močnejše zastopanimi vzroki so tudi revmatična obolenja.

Poprečni bolniški stalež na enega zaposlenega je bil v lanskem letu 14,8 dni, dočim je bil predlanskim 15 dni. V tem staležu, ki je bil lani skupno 8.381 dni, so udeležene tudi poškodbe pri delu in sicer s 25,6%.

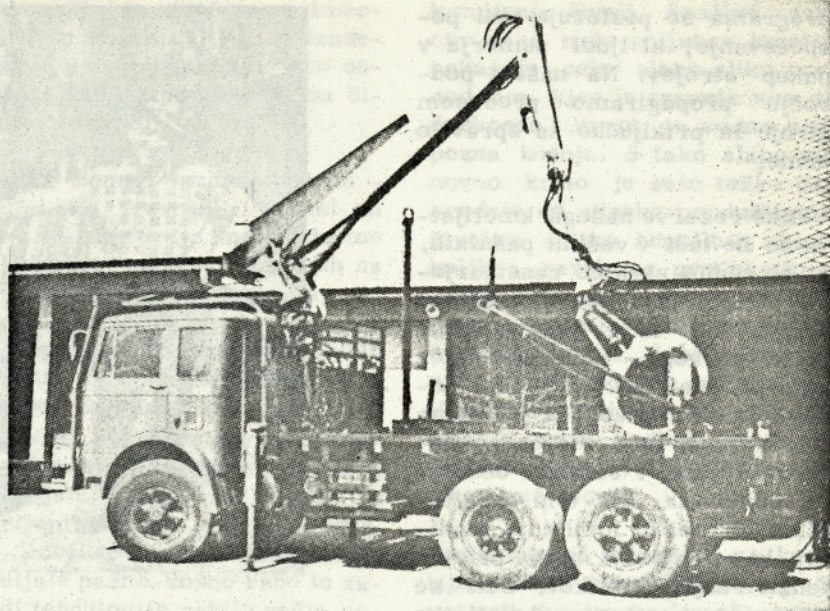
Število primerov - to je poškodb ali bolezni - je bilo lani 609, kar pomeni, da je vsak delavec vsaj enkrat letno nastopil bolniški stalež bodisi zaradi poškodbe ali zaradi bolezni.

Pri presojanju višine stroškov podjetja za varstvo pri delu je treba upoštevati še izdatke za nakup osebnih varovalnih sredstev, ki so bila v zadnjih štirih letih naslednji:

Leto	Izdatki v dinarjih
1967	132.087,09
1968	120.355,70
1969	150.668,39
1970	192.802,10

Ko že navajamo dosegljive in ugotovljive izdatke, pa še vedno ne moremo zapisati resničnih stroškov, ker jih v večini primerov sploh ni mogoče izračunati. Zaenkrat še nihče ne izračunava izgub pri vsaki nesreči zaradi prekinitve dela sodelavcev, časa revirnega gozdarja za prvo pomoč, polizvedb o vzrokih, okvar na strojih, pisanja prijav, PTT uslug, invalidnosti itn.!

"PRESEKE" izdaja delavski svet Gozdnega gospodarstva Bled, ureja pa jih uredniški odbor - odgovorni urednik Franc Lakota, tehnični urednik Zdravko Hafnar, dipl.ing. - drugi člani uredniškega odbora so: Janez Košir, dipl.ing., Peter Lakota, dipl.ing., Peter Zorec, dipl.ing. - tisk delavska univerza "Tomo Brejc" v Kranju.



Eden izmed novih OM-ov z nakladalno napravo na zadnji preizkušnji - foto GG Bled.

Janez Čelik, dipl.ing.

Gradbena dejavnost lani in letos

- Gradbena dejavnost v podjetju
- poteka v okviru planskih za-
- dolžitev gradbenega obrata.
- Ta opravlja investicijska, in-
- vesticijsko-vzdrževalna dela
- na komunikacijah, stavbah in
- stanovanjih ter redna vzdrže-
- valna dela na vseh objektih.
- Naloge gradbenega obrata je
- opravljati tudi vsa gradbena
- dela na področju podjetja, saj
- izvajajo tuja podjetja le manj-
- ša dela. Poleg dela v podjet-
- ju pa gradbeni obrat opravlja
- tudi strojne storitve tujim na-
- ročnikom ter investitorjem.

Gradbena dejavnost našega gradbenega obrata se je močno in skokoma povečala lani, ko smo obnavljali cesto Krnica - Zatrnik. Lani smo v poprečju zaposlovali 52 sodelavcev. Skupna vrednost opravljenega dela je bila 4.957.595 dinarjev, kar pomeni za 36 % več od planirane.

Za tuje naročnike smo naredili v vrednosti 2.050.000 dinarjev, pri čemer je odpadlo na poključko cesto 1.551.000 dinarjev in 499.000 dinarjev za druge naročnike, ko smo delali izven sezone.

Za nas je zlasti pomembno delo za druge naročnike z našimi stroji in delavci takrat, ko ne moremo delati na našem terenu. Lani smo opravili za okrog 500.000 dinarjev takih uslug, kar pomeni skoraj 14 % našega letnega plana.

Realizacija blizu 5 milijonov dinarjev prometa pomeni na enega delavca vrednost del v poprečju za 95.340 dinarjev. To je dokaj visoka vsota in dokazuje, da smo bili zelo uspešni, zlasti še, ker je režija obrata padla na 27 %.

Poleg del za tuje naročnike smo opravili tudi vsa planirana domača dela, ki jih je bilo zaradi objektivnih razlogov mogoče izvesti. Nismo pa opravili dela na upravnih zgradbi za GO Radovljica v delavskem centru na Mežakli. Zgradili smo 8.965 metrov novih gozdnih cest in vzdrževali 75.510 metrov cest. Traktorskih vlak smo zgradili nekaj manj kot v prejšnjih letih in to le 3.500 metrov. Veliko in solidno organizirano gradbišče pa je bilo v Zg. Gorjah,

kjer smo vso pripravo dela in organizacijo ter delo sami opravili ter dosegli pri gradnji stanovanjskega bloka temu primeren uspeh. Na cesti Krnica - Zatrnik pa smo imeli znatne težave s strokovnimi sodelavci. Potrebovali bi osem strokovnjakov, imeli pa smo jih le šest in še od teh dva v celoti nista mogla uspešno slediti delu.

Za letos imamo v načrtu najrazličnejših gradbenih del doma za 3,923.792 dinarjev. Za cesto Krnica - Zatrnik pa predvidevamo dela v vrednosti 3,500.000. Vse skupaj pomeni vrednost 7,423.792 dinarjev, kar predstavlja v primerjavi z vrednostjo lani opravljenih del povečanje za 46 %. Če upoštevamo, da so se letos gradbeni stroški povečali nasproti gradbenim stroškom v lanskem letu za 30 %, pomeni, da je vrednost naših letošnjih del še ved-

no za 16 % večja od lanske. Toda tudi takšnega porasta s sedanjim številom strokovnjakov ne bomo zmogli, če ne bomo pridobili novih sodelavcev in to predvsem vodij gradbenih del. Tudi letos pričakujemo, da bo prispevala svoj delež pri gradnji ceste Krnica - Zatrnik JLA, zato bomo potrebovali predvsem delovodje.

Peter Zorec, dipl.ing.

Še o nagrajevanju kuharic in snažilk

- V 3.-4. številki "Presekov"
- je kolega Podlogar napisal sestavek "Nagrajevanje kuharic",
- ki je še danes neurejeno in prepuščeno obračunavanju revirnim gozdarjem. Ti pač po svoji najboljši volji presojujejo,
- kakšna je delovna uspešnost kuharic, in jim morebitnih pomanjkljivosti zato ne smemo šteti v zlo. Kriteriji po posameznih revirjih so zelo različni in razumljiva je vroča kri med kuharicami na gozdnem obratu Pokljuka.

Navadno gasimo požar, ko se je ta že razplamtel. Tako je tudi z nagrajevanjem kuharic in snažilk. In da bi probleme uredili, smo se sestali z revirnim gozdarjem gozdnega obrata Pokljuka in se dogovorili za načela, ki naj bi jih vseboval predlog pravilnika o normiranju kuharic. Predlog gozdnega obrata Pokljuka smo uskladili s predlogom ing. Vebra, ki je v okviru gozdnega obrata Bohinjska Bistrica sestavil svoj predlog.

Čeravno smo sestavljali predloge ločeno, smo ugotovili veliko stičnih točk in zlasti željo, da problem nagrajevanja kuharic in snažilk čimprej enotno uredimo. Predlog pravilnika še

ni preveden v pravniški jezik, kar pa upam, da mi bodo bralci oprostili.

PRAVILNIK O NORMIRANJU KUHARIC (Predlog)

1. člen

Pravilnik določa način stimulacije kuharic za njihovo delo.

2. člen

Kuharica ima naslednje delovne obveznosti:

- naroča in skladišči živila
- evidentira dobavljeno blago
- evidentira dnevno število pripravljenih in izdanih obrokov
- kuha in pripravlja hrano
- deli obroke
- pomiva in pospravlja posodo.

3. člen

Kuharica je dolžna vzdrževati red v kuhinji, shrambi in v drugih prostorih, ki jih uporablja pri svojem delu.

4. člen

Za nemoteno delo kuharice je osnovni pogoj voda v kuhinji ter nacepljena in pripravljena drva.

5. člen

Mesečni obračun dela, ki ga opravljajo kuharice, naredi revirni gozdar ali druga za to pooblaščen oseba po svoji službeni dolžnosti za gozdni revir, kjer je center družbene prehrane.

6. člen

Za sezonske kuhinje naredi mesečni obračun dela kuharic revirni gozdar, kjer taka kuhinja obratuje.

7. člen

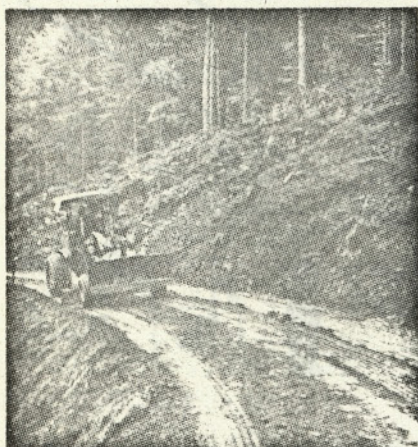
Revirni gozdar ali druga pooblaščen oseba je dolžan voditi dnevno evidenco o izdanih obrokih, upoštevati redukcijske faktorje in ugotavljati dnevno število normalnih obrokov in na osnovi teh iz diagrama za normiranje kuharic - glej diagram št. 1! - odčitati dnevni porabljeni delovni čas do pol ure natančno z zaokroženjem navzgor ali navzdol.

8. člen

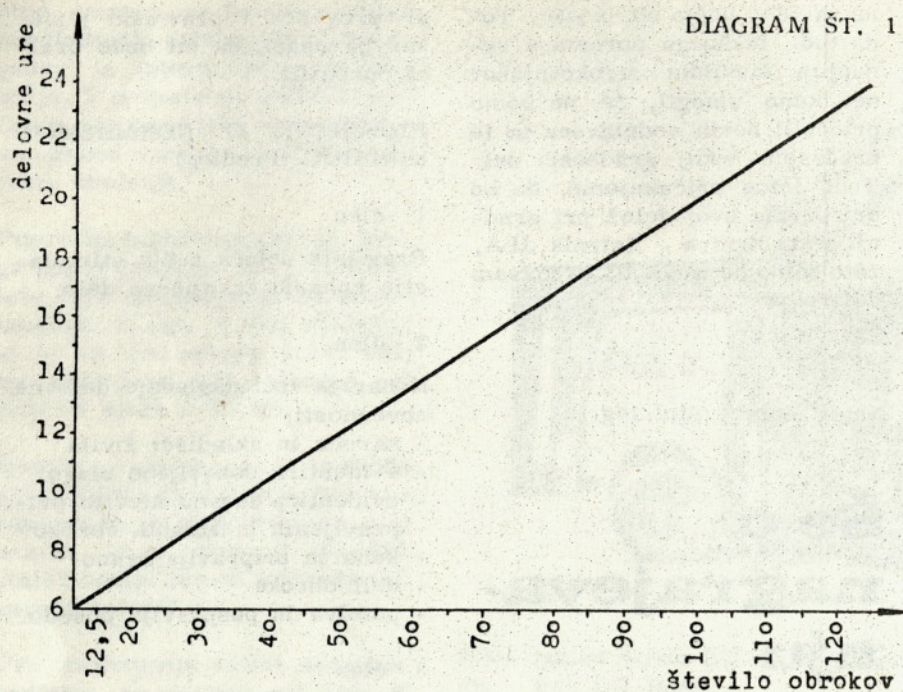
Pod pojmom normalni obrok se upošteva vloženo delo v pripra-



Samohodni kompresor z zmogljivostjo 6 m³ v minuti - foto Čelik.



Struganje vozišča z graderjem - foto Čelik.



vo posameznega obroka. Vloženo delo v posamezni obrok ni enako, zato se upošteva redukcijske faktorje, ki so za:

- glavni obrok (juha, glavna jed s prikuho in salata) 1,0
- enolončnico 0,8
- zajtrk (čaj ali kava in narezek ali skromna enolončnica) 0,5
- toplo malico po naročilu 0,5
- zajtrk (čaj ali kava) 0,1
- navadno malico (suha hrana - priprava) 0,2
- preskrbo delavca s hrano iz trgovine (kar ni zajeto v rednih obrokih) in z ostalimi potrebščinami 0,1

PRIMER:

	Redukc. faktor
30 glavnih obrokov	30
30 zajtrkov	3
15 enolončnic	12
	45

obrokov (normalnih)

Iz diagrama za normiranje kuharic lahko odčitamo porabljeni delovni čas za pripravo 45 normalnih obrokov, ki je 11,5 delovnih ur (zaokroženo navzgor!)

9. člen

Diagram za normiranje kuharic temelji na predpostavki, da lahko ena kuharica kvalitetno pripravlja hrano za 20 do 25 ljudi.

10. člen

Pogoj za zasedbo delovnega mesta "kuharica" je po sistemizaciji dokončana gostinska šola ali petletna delovna doba na delovnem mestu kuharice z uspešno opravljenim tečajem o tako imenovanem higijenskem minimumu.

11. člen

Kuharica mora biti zdravniško pregledana. Rok za preglede določajo ustrezni predpisi.

12. člen

Če kuharica s svojim delom ni polno zaposlena (premalo abonentov), se dopušča možnost, da jo revirni gozdar dodatno zaposli.

PRAVILNIK O NORMIRANJU SNAŽILK (Predlog)

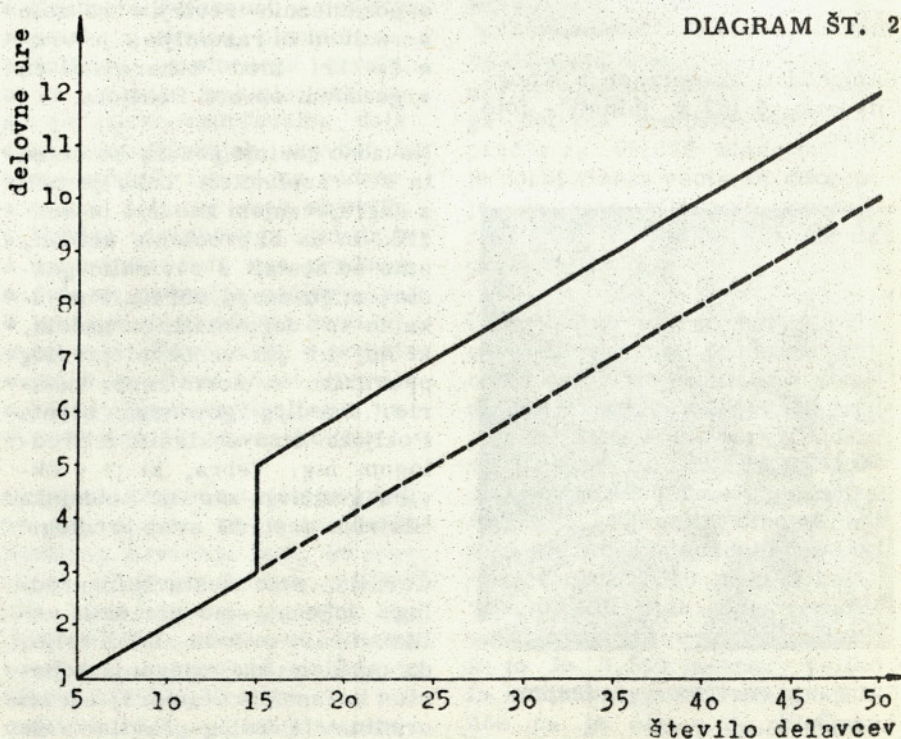
1. člen

Pravilnik določa način stimulacije snažilke za njihovo delo.

2. člen

Snažilka ima naslednje delovne obveznosti:

- pospravlja in čisti prostore delavske restavracije
- pospravlja in čisti vse prostore, kjer bivajo delavci, zaposleni na posameznih revirjih
- skrbi za red in čistočo kopalnic, stranišč in drugih pritliklin, ki so vezane na bivanje delavcev
- vsaj enkrat v mesecu očisti vsa okna in pomije vrata, če so ta pleskana
- menja posteljno perilo najmanj vsakih 14 dni
- skrbi za ogrevanje bivalnih prostorov pod pogojem, da so



- drva nacepljena in pripravljena
- skrbi za pravočasno nabavo čistilnih sredstev
- vzdržuje red in čistočo v priročnem skladišču ali v omarah za odeje, rjuhe in druge potrebščine.

3. člen

Mesečni obračun dela snažilke naredi revirni gozdar ali druga za to pooblaščen oseba po diagramu za normiranje snažilke - glej diagram št. 2!.

4. člen

Način stimulacije snažilke:

Število delavcev	Število ur
5	1
10	2
15	3 + 2 ⁺
20	4 + 2
25	5 + 2
30	6 + 2
35	7 + 2
40	8 + 2
45	9 + 2
50	10 + 2

⁺) glej 5. člen!

5. člen

Če opravlja delo snažilke oseba, ki je zaposlena na gozdnem revirju pretežno na drugem delovnem mestu, se ji prizna dejansko opravljene ure.

Če na gozdnem revirju opravlja snažilka izključno dela po tem pravilniku, se ji prizna poleg rednih delovnih ur še dve dodatni delovni uri.

6. člen

Kolikor snažilka s svojim delom ni polno zaposlena, se dopušča možnost, da jo revirni gozdar dodatno zaposli.

Janez Čelik, dipl. ing.

Mednarodna razstava gradbene opreme

- Vsako drugo leto je München organizator velike mednarodne razstave gradbene mehanizacije in opreme, ki se imenuje BAUMA. Letos je bila taka razstava že šestnajstič in to od 27. februarja do 7. marca. Tej razstavi daje velik pomen tudi to, da je "v srcu" zahodnega dela Evrope in da na njej sodelujejo vse tvrdke s tega dela sveta in tudi z drugih kontinentov. Razstava zmeraj prikaže najnovejše dosežke na področju mehanizacije in opreme v gradbeništvu.

Gradbena mehanizacija je dobila v zadnjih desetih letih tak pomen v gradbeni operativi, da si brez nje sodobnega gradbeništva ni moč zamisliti. Revolu-



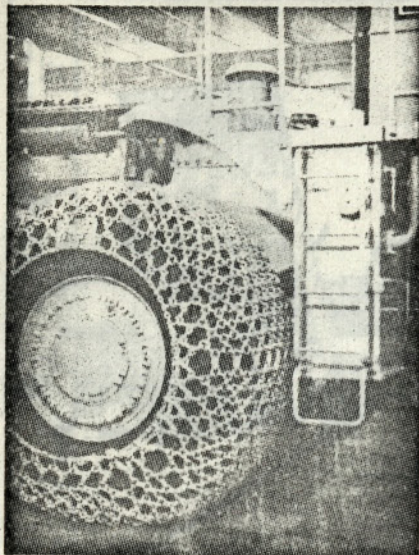
Orjaški dumper ima nosilnost 75 ton - foto Čelik

cionarni razvoj je doseglo gradbeništvo zlasti v Evropi v letih po drugi svetovni vojni. Kadarkoli govorimo o strojih in opremi, moramo nujno poznati razvoj v svetu in ne samo pri nas ali v Evropi. Običajno je vsaka večja tovrstna razstava mednarodna, ker tudi stroji z vsega sveta obratujejo v Evropi. Tu se poleg evropskih proizvajalcev srečujejo tudi Američani in Japonci. No in take vrste je tudi "BAUMA". Na tej razstavi smo bili priča velikemu razvoju mehanizacije in opreme v zadnjih dveh letih. Ker sem si ogledal tudi razstavo leta 1969, lahko rečem, da je bila letošnja tudi po površini večja od predhodne kakor tudi po številu razstavljenih predmetov - strojev in opreme.

Predvsem sem opazil razvoj v smeri večjih strojev in večjega asortimentavseh vrst mehanizacije. Največje transportno sredstvo - dumper - za gradbeni material ima nosilnost 75 ton. Angledozer ameriške proizvodnje je take velikosti, da meri višina pluga 2 m. Nakladalniki zajamejo 5 m³ materiala naenkrat in so na členkasto pregibni karoseriji. Veliko razstavljalcev je prikazovalo razna transportna sredstva - kamione, dumperje, tekoče trakove, dvigala in žerjave. Mešalniki za beton in malto ali asfaltno maso so bili vseh vrst - od najmanjših do tovarn betona ali asfalta. Velike betonarne in asfaltno baze



Višina pluga anglezozerja je večja od človeka - foto Čelik.



Za dostop v kabino velikega nakladalnika je potrebna lestev - foto Čelik.

délajo tudi že pri nas v Sloveniji, vendar gre napredek v smeri vedno večjih strojev. Prevozni kompresor je imel kapaciteto 25 m³ v minuti, pri nas v obratu pa imamo pri šestih kompresorjih skupno kapaciteto le 21 m³/min. Za transport in dviganje betona ter malt smo videli celo vrsto naprav, ki ta material potiskajo v višino. Take "pumpe" za beton in malto že nadomeščajo razna žerjavna in tudi druga dvigala. Zlasti imajo prednost v tem, da so samohodne in so lahko premakljive iz kraja v kraj ali pa tudi po gradbenišču. Nova dvigala so zlasti varnejša pri delu in imajo veliko kapaciteto, zato jih v naprednih državah že precej uporabljajo namesto neokretnih žerjavov.

Vsekakor je razstava pokazala razvoj mehanizacije v gradbeništvu, ki gre naprej s tako naglico, da stroj prekmalu tehnično zastara, potem pa ni več konkurenčen novejšim. Zato se mora mehanizacija kar najučinkoviteje izkoristiti in čimprej nadomestiti s sodobnejšo. Pri nas pa se tega načela ne držimo in gledamo na mehanizacijo kot na nekaj stalnejšega, ki se nabavi za veliko denarja in mora zato tudi dolgo trajati. Vendar gospodarnost dela terja spremembo takega mišljenja. Upoštevati moramo, da je mehanizirano delo cenejše, če je stroj sodoben!

NOVICE

Proizvodna konferenca

Na proizvodni konferenci podjetja 13. aprila smo obravnavali vprašanja s področja priprave na letošnjo sezono. V gozdarski dejavnosti so vse priprave že v končni fazi, niso pa narejeni še terminski plani proizvodnje in nabavljena delovna sredstva, sicer že zagotovljena s planom investicij.

V gradbeni dejavnosti bo zaradi močno povečanega programa investicijskih gradenj - rekonstrukcija poključke ceste - težko zagotoviti nujno potrebno število operativnega tehničnega osebja - zlasti delovodij.

Nasplošno pa so vsa pripravljana dela za poletno proizvodnjo v polnem teku in bodo končana pravočasno, tako da ne bomo imeli večjih težav med letom. Nekaj težav pa bomo imeli zlasti pri transportiranju lesa s Poključke, ker bo cesta proti Bledu tri ali štiri mesece zaradi rekonstrukcije zaprta. Na tečajih bomo morali usposobiti

nekatero delavce, ki so prvič na delu pri nas in bodo delali na delovnih mestih, ki zahtevajo priučitev. Pojavili se bodo tudi problemi, kot so zastoji zaradi vremenskih razmer. Seveda pa ne smemo prezreti še težav, do katerih lahko pride s stabilizacijskimi ukrepi v gospodarstvu.

Kljub vsemu, kar smo omenili kot možne težave, pa lahko letošnje planske obveznosti izpolnimo. Če bomo vestno gospodarili, nam tega konec leta prav gotovo ne bo žal!

Dosti dela za kadrovsko komisijo

S sprejemom sistemizacije delovnih mest so nastale potrebe po novih razporeditvah delavcev z enega delovnega mesta na drugo delovno mesto ter po izpolnitvah izpraznjenih delovnih mest. Komisija za kadre že dolgo ni imela toliko dela, kot ga ima sedaj pred sezonsko proizvodnjo, saj morajo biti vsa delovna mesta ustrezno zasedena.



Revirni gozdarji so tudi sami preizkusili obžaganje vej z motorno žago - foto GG Bled.

Vemo, da je sprejemanje in razporejanje delavcev eno izmed zelo odgovornih in zahtevnih opravil samoupravnih organov. To se močno odraža tudi v mnenju kolektiva o tem, kako komisija ali upravni odbor izvajata kadrovske politiko. Kadrovska politika je okvirno določena v samoupravnih aktih in sklepih samoupravnih organov. Toda vselej so vmes tudi drugi interesi posameznikov ali skupin, ki delno vplivajo na odločitve pri kadrovanju. Organ za odločanje o sprejemu na delo ali o razporeditvi delavca na drugo delo je izpostavljen tem mnenjem in zlasti kritiki, kadar upošteva dolgoročne rešitve, ki jih ljudje dostikrat ne opažajo. Zato je kritika na račun organov za kadrovanje enostranska in morda premalo upošteva sprejeta načela kadrovanja. S sistemizacijo delovnih mest je tudi kadrovanju omogočeno sistemsko reševati, treba pa bo našo sistemizacijo sproti izpopolnjevati, da bo služila kadrovskim potrebam.

Nov pravilnik o delitvi OD

S 1. februarjem smo začeli obračunavati osebne dohodke po novem pravilniku o delitvi osebnih dohodkov. Ta nasplošno ni povzročil novih problemov. Ugotavljamo, da je rešil marsikaj in da je omogočil lažje reševanje zadev v zvezi z nagrajevanjem.

Novost pravilnika je tudi ocenjevanje delovnih uspehov tistih delavcev, ki delajo po času. Na izvedeno ocenjevanje po njem se je pritožilo 25 delavcev. Največ pritožb zahteva pojasnilo o postopku ocenjevanja in o kriterijih, ki jih je pri tem uporabljala komisija. Nekateri v pritožbi tudi navajajo, da je ocena njihovih delovnih rezultatov prenizka nasproti oceni delovnih rezultatov drugih delavcev pri enakem ali podobnem delu.



Sedež transportnega obrata z mehanično delavnico - le kdo ne ve zanj?! - foto GG Bled.

Nekateri delavci, ki se niso pritožili in ki še ne zaupajo popolnoma v novo ocenjevanje, iščejo rešitve v večjem prizadevanju za količinsko, kakovostno in gospodarno opravljanje dela. Kolikor bo pri naslednji oceni njihovo delo glede na večje prizadevanje bolje ocenjeno, bodo tudi njihovo zaupanje v ocenjevanje in v tak način delitve po delu večje.

Iz povedanega lahko povzamemo, da bo naslednja ocena delovnih mest zahtevala več podatkov o posameznikovem delu, če hočemo, da bodo ocene kar se da skladne z dejanskimi uspehi na delovnih mestih.

Ne nasedati napačnim razlagam!

V zvezi z ukrepi za stabilizacijo gospodarstva in v zvezi s predvidenim družbenim usmerjanjem delitve dohodka in osebnih dohodkov, kar naj bi urejal družbeni dogovor in samouprav-

ni sporazumi, smo včasih pričeli dokaj neverjetnim trditvam in nepopolnim informacijam. Minimalne osnove, ki jih vsebuje osnutek družbenega dogovora - in sicer 800 dinarjev mesečnega osebnega dohodka za priučene delavce, 1.150 dinarjev za kvalificirane delavce, 1.450 za visokokvalificirane delavce in delavce s srednješolsko izobrazbo in 2.050 dinarjev za delavce z visoko izobrazbo - tolmačijo nekateri kot naše bodoče plače.

Menda ne bo odveč povedati, da so v obrazložitvi družbenega dogovora navedeni poprečni osebni dohodki iz leta 1970 z 11 % povečanjem, ki je naslednje: za PK delavce 1.197 dinarjev, za K delavce 1.617 dinarjev, za VK delavce in delavce SS 2.117 dinarjev in za delavce z VS 3.018 dinarjev. Ti mesečni osebni dohodki so posamezne kategorije glede na doseženo izobrazbo se približno ujemajo z našimi dejanskimi poprečji osebnih dohodkov, ki so bili izplačani za obdobje januar - marec 1971. In da jih bomo lahko v taki višini izplačevali tudi v bodoče v okviru samoupravnih sporazumov, se moramo sedaj predvsem prizadevati, da bomo gospodarno smotrno rabili sredstva, dobro izkoriščali delovni čas ter vseskozi spremljali vse poslovne dogodke in ukrepali, do dosežemo fizično in vrednostno planirano proizvodnjo.

Slikovna križanka



		NAŠE GLASILO	KISIK	KRAVJI PASTIR	PRIDE-LEK ENEGA LETA	JOŽE ZUPAN	REPUBLIKA V SSSR	PREŠERNOVA PESEM	PREDMET
AVTOR JURE RAKUŠ		PLANOTA NAD BLEDOM							
POLMER			PREZAR TALITEV						
LETNI PLAN SEČNJE						RON MIT TOULOSE OGLJIK			
SLAP V BOHINJU								RIMSKA 1 PREPREČEVATI	
TOVARNA V BEGU NJAH						STOK			
KALIJ			RADIJ			SLIKAR ŠUBIC			
TOVARIŠ			PLES			GALIJ			
BOR	4. ČRKA SPODNJI	PRIPONA V KEMIJI	VRSTA MESTO V BIH		NEZAZNAMOVANO	POKVARJEN			
VRSTAZIMSKEGA PLAŠČA				OSEBNI ZAJMEK ŠAMPION		GERMAN OREL PAR CIGANOV			Ž.IME
TISTI, KI OPAZUJE							LITER	AME- RICIJ	
GRAM	JELEŃ VITEŠKA IGRA		VRSTA KAMNA TRAVN. RASTL.					TALIJ M.IME	
PARADIŽ		TONE ROM IGRALKA LONČAR		ZNANA TVRDKA ZACETEK ABC			IZVIR NIKAL- NICA		
DRŽAVA V ZDA					AFRIŠKA DRŽAVA ČASNIK			1.ČRKA VOJAK V AFRIKI	
JANKO KERSNIK	VEK OKRASEK			ZVENEČA PLOŠČA JANEZ OSTERC					LOVCI NA KAČE
ŠVED- SKA TOVARNA AVTOMO- BILOV			AFRIŠKO JEZERO SMUČI				TEN.SP. KLUB GRŠKA ČRKA		
AVTOM. OZNAKA KOROŠKE	IGRALKA EVA ČIR		KONICA MODRI- JAN			NAŠE PRISTA- NIŠČE			
FILMSKA IGRALKA RINA		AVTOM. OZNAKA ZA KNIN		ORANJE		RATAR KARLO- VAC			
TRETJA PO- TENCA		DVA SAMOGL. VINSKA KLET		ČEBELJI UDAREC LUDOLF. ŠTEVILO			BARAKE	EGIPČ- BOG AMPER	
VRSTA TRDEGA LESA			ZAVITA ŽICA						RADIUS FÜRSTEN BERG
RIMSKA 1000	STANE ROZMAN		NAŠA REKA LANTAN			NIČLA DOBRA KARTA		TOVOR. VZKLIK VSE V REDU	
DEL FOTO- APARATA					TEŽAVE POSPOR				
KDOR PRODAJA KRAMO					GOZDNA JASA				