

DONESKI ZA ZGODOVINO VRVARSTVA NA SLOVENSKEM

KATARINA KOBE-ARZENSEK

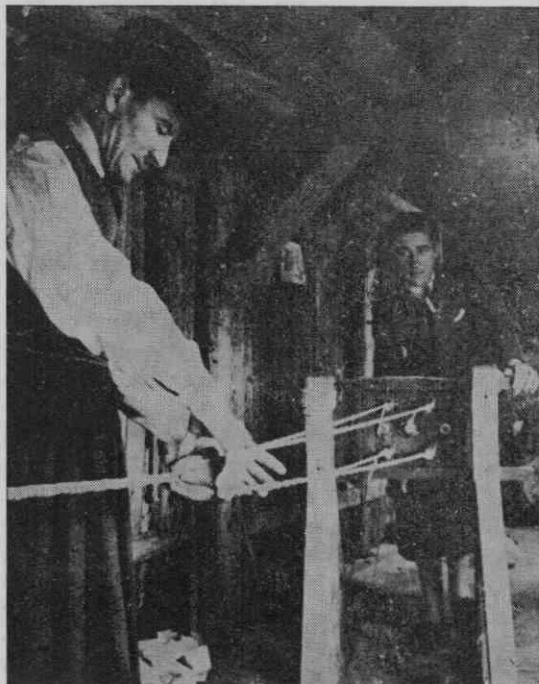
Nedvomno je, da pripada največja zasluga za razvoj slovenskega vrvarstva v zadnjem desetletju prejšnjega in v prvi polovici našega stoletja družini Šinkovec iz Kranja. Ne samo, da so Šinkovci izučili lepo število vrvarskih pomočnikov, temveč so bili tudi začetniki industrijske proizvodnje tovrstnih izdelkov na Grosupljem.

Vrvarski mojster Anton Šinkovec starejši se je rodil v Duplici pri Kamniku 15. januarja 1859. Od doma je šel, ko mu je bilo 14 let.¹ Za vrvarja se je izučil pri Trebarju v Kranju.² Mojstrski izpit je naredil na Dunaju.³ Bil je dvakrat poročen. Prva žena je bila iz Hafnerjeve gostilne v Stražišču. Rodila mu je dva sina: Antona (ustanovitelj tovarne na Grosupljem) in Mirka (drogerist v Kranju, umrl je 1970). Žena Jerica, ki mu je bila pri vrvarskem poslu v veliko oporo, je umrla tik pred prvo svetovno vojno. Med vojno se je Anton Šinkovec znova poročil. Tokrat si je izbral ženo v svojem obratu.⁴ Druga žena Frančiška, z dekliškim imenom Kozjek, se je rodila v Zgornji Besnici 27. septembra 1884, umrla pa je v Ljubljani 27. marca 1949.⁵ Imela sta troje otrok: dve hčerki, Marijo in Vido, ter sina Staneta. Anton Šinkovec starejši je bil tudi občinski mož.⁶ Umrl je v Kranju 6. aprila 1938.⁷

Ko sta umrla vrvarski učitelj Antona Šinkovca Trebar in njegova žena Antonija, je po nji 1888 podedovala vrvarno nečakinja Marija Žontar. Od nje je Trebarjevo hišo in vrvarno kupil Anton Šinkovec. Zemljiško-knjižni prepis nosi datum 15. maj 1894.⁸ Pogodila sta se za znesek 3000 kron. Podjetnemu mlademu Šinkovcu je postala delavnica pretesna. Vrvarno je povečal tako, da je bila dolga približno 24 m, široka pa tudi 12 m. Sredi devetdesetih let je zaposloval 5—7 pomočnikov, 3 vajence in pri vrtenju kolovratov so mu bili v pomoč še trije mlajši fantje. Stalno so bili v pogonu 4 kolovrati, imel pa je Šinkovec še veliko drugega vrvarskega orodja. V Predosljah je zanj delal na domu vrvar Krč. Tudi Sajevec iz Predoselj, ki se je pri Šinkovcu izučil, in njegovi sestri so delali na Šinkovčev račun. Zelo dolge vrvi so izdelovali zunaj na Ljubljanski cesti v Kranju, primeren kraj za tovrstna naročila so našli v Čirškem borštu.⁹ Leta 1908 je Šinkovec zaposloval pri napravah v svoji veliki pritlični delavnici 7 pomočnikov in 10 dni-narjev, od teh so bili največ mladi fantje v starosti od 14—16 let. Za pripravo materiala je skrbel mikač, ki je delal v skladišču na podstrešju delavnice. Kakšna posebna delitev dela pri proizvodnem postopku ni bila

vpeljana. Na običajnih vrvarskih kolovratih, ki so jih na roko poganjali dninarji, so pomočniki izdelovali iz mikane konoplje ali mikanega lanu, pa tudi iz bombažne preje, najprej vrvice in nato s sukanjem vrvic različne vrvarske izdelke: vrvi za vprege, uzde, vrvi za seno, vodnjake, sušenje perila in temu podobno. Delovodje podjetje ni imelo. Navodila za delo, nadzorstvo nad pomočniki in proizvodnjo je opravljal lastnik sam. Zaloge gotovih izdelkov v skladišču ni bila posebno velika. Izdelovali so predvsem za poljedelce. Izdelkov je bilo na zalogi le toliko, kolikor je za kritje zahteval stalni promet. Skladišče se je polnilo le ob zimskih mesecih, ko je bilo povpraševanje kmetijcev po vrvarskih izdelkih veliko manjše. Po mnenju obrtnega inšpektorata je imela delavnica povsem obrtniški značaj.¹⁰ Delavska nezgodna zavarovalnica v Trstu je v dopisu 11. aprila 1908 sporočila Antonu Šinkovcu, da mu obrata ni treba zavarovati proti nezgodam.¹¹ Statusa obrtne delavnice pa obrat ni ohranil dolgo.

Še pred prvo svetovno vojno je bila vrvarna prenovljena in obogatena z modernejšo pogonsko močjo: bencinskim motorjem.¹² Podjetje je bilo registrirano na deželnem kot trgovskem sodišču v Ljubljani kot posamezna firma pod naslovom Anton Šinkovec, mehanična vrvarna Kranj 3. marca 1912. Isto-



Anton Albreht s svojim sinom Antonom v delavnici na Ižanski cesti v Ljubljani (last A. Albrehta)

časno je bila podeljena prokura sinu Antonu Šikovcu ml. iz Kranja. Prokuro je ohranil do leta 1918, ko je bila v register vnesena sprememba lastništva: 29. decembra 1918 je podjetje prevzel Anton Šinkovec ml., prokura na njegovo ime pa je bila izbrisana.¹³

Letna proizvodnja je pred prvo svetovno vojno znašala 60—80.000 kg, med vojno pa se je zmanjšala na 20.000 kg letno. Izdelki so našli kupca po Kranjski, Koroški, Štajerski, Tirolski in deloma po Istri in Hrvaški.¹⁴ Glavni dobavitelj konoplje je bila pred prvo svetovno vojno Italija. Šinkovec je imel polno skladišče po 200 kg težkih bal italijanske konoplje. Bila je zelo bela in čista.¹⁵ Takoj po vojni je bilo v obratu zaposlenih 12 delavcev in 2 delavki. Profesionalisti so prejeli po 12 K plače dnevno, ostali delavci pa od 6 K naprej. Po rodu so bili delavci Slovenci. Tudi pisarniške moči so bile slovenskega rodu. Podjetje je bilo sposobno izdelati do 100.000 kg vrvarskih izdelkov letno. Obrat je razpolagal s 6 KS pogonskih moči. Lastnik je bil mnenja, da je izvoz izdelkov v nemško Avstrijo nujen za firmo, ker ima v tej deželi odjemalcev za letno 40.000 kg izdelkov. Stroje je podjetnik dobival s Češkega, lastne popravilnice zanje pa ni imel. Ker so se trgovski stiki z Italijo prekinili, so surovine (do 5000 kg) prihajale iz Banata. Na zalogi so bili izdelki le iz domačega prediva.¹⁶

Eden izmed učencev, ki so izšli iz Šinkovčeve vrvarške šole, je bil Anton Albreht. Rodil se je v Borovnici 8. decembra 1879 in še danes živi kot štiriindevetdesetletni upokojenec. V osnovno šolo je hodil 3 leta v Borovnici in nato, leta 1893, se je šel učiti v Kranj k Šinkovcu; tu je tudi obiskoval obrtno nadaljevalno šolo. Učno dobo je zaključil 1896. Kot pomočnik je ostal pri Šinkovcu do konca aprila 1898. S prvim majem tega leta je nastopil novo službo pomočnika pri Josipu Adamiču v Domžalah. Pri njem si je služil kruh eno leto in štiri mesece. Kot mnogi pomočniki je tudi Albreht iskal spopolnitve v svojem poklicu na tujem. Delo je našel 15. septembra 1899 pri Feliksu Cihockiju v Wiener Neustadtu. Tu je ostal do konca septembra 1900, ko so ga poklicali k vojakom. Vojsko je služil 2 leti pri trdnjavskega polku v Pulju. Ko je slekel vojaško suknjo, se je znova zaposlil pri Šinkovcu v Kranju. Pri njem je delal le malo manj kot 6 let. Po toliko letih pomočniške prakse se je Albreht počutil dovolj usposobljenega, da je začel na svoje. Leta 1908 je dvignil obrtni list. Najel je prostore na Tržaški cesti v Ljubljani, kjer si je uredil vrvarsko delavnico. Zaposloval je do tri pomočnike. Imel je tri kolovrate in dva »kšira«. Za vsak kolovrat je imel po 3 vrste raznih kljukic in prav

toliko grebenov. Izdeloval je vrvi in mreže. Izdelke je prodajal kmetom, imel pa je tudi stojnico na Krekovem trgu. Lepo vpeljano delo je prekinila vojna. Že prva mobilizacija je zajela tudi našega vrvarja in vrnil se je šele ob koncu vojne 1918. S fronte se je prišel le oženit. Žena Antonija je bila doma v Rafolčah pri Kamniku. Imel je štiri otroke, od teh sta dva umrla že majhna, dva pa še živita (eden od teh je igralec v Drami).

Ob koncu vojne si je Anton Albreht takoj poiskal delo. Vdrugič ga je našel pri Adamiču v Domžalah. Službo je nastopil 8. novembra 1918. Ko si je prihranil nekaj denarja, se je spet odločil za samostojen poklic. Delo v Domžalah je odpovedal s 15. decembrom 1922; tega leta je postal tudi mojster. Delavnico je odprl v mestnih barakah zraven sedanje elektrarne na Kotnikovi cesti. Po treh letih je moral delavnico seliti. Prostore zanjo je dobil na Dolenjski cesti pri gostilni Putrih na bivšem kegljišču. Toda tudi tu ni ostal dolgo. Leta 1931 je prestavil vrvarno na Ižansko cesto 24. Bila je lesena, približno 20 m dolga in 2 m široka. Delovne naprave so bile iste kot pred prvo svetovno vojno. Ves čas stare Jugoslavije je imel le po enega pomočnika. Mesečno je porabil po 100 kg surovin, to je bila predvsem konoplja, predeloval pa je tudi lan. Lan so prinašali v delo kmetje. Izdeloval je različne vrvi in mreže. Leta 1928 je odprl lokal za prodajo izdelkov na Trubarjevi 6 v Ljubljani. Sem se je tudi preselil leta 1942 in tu stanuje še danes. Vrvarsko obrt je opravljal do leta 1951, ko je dobil mesto vratarja v Mestnem gledališču v Ljubljani in 1955 je bil upokojen.

Štiriindevetdesetletni vrvar Anton Albreht je veljal za dobrega mojstra svoje stroke. Srečati ga je bilo med člani izpitnih komisij.¹⁸ Zvesto je sledil stopinjam učitelja Šinkovca. Kljub visoki starosti najdejo pri njem še danes pomoč ne samo vrvarji, temveč tudi raziskovalci vrvarstva. Hvale vredno naklonjenost je izkazal tudi Tehniškemu muzeju Slovenije. Za razstavo Vrvarstvo na Slovenskem mu je dal v uporabo dragoceno dokumentarno gradivo.

Ob prevzemu mehanične vrvarne v Kranju leta 1918 je mladi lastnik Anton Šinkovec mlajši (rodil se je v Kranju 15. decembra 1886)¹⁹ jel snovati velikopotezne načrte. Poleg osnovne šole in nižje gimnazije, ki jo je obiskoval v Kranju, je dokončal tudi dveletno Mahrovo šolo v Ljubljani (1902—1904). Vrvarstva se je izučil pri očetu, skoraj dve leti pa je praktical v tovarnah lanenih izdelkov v Trantenauu v Čeških Sudetih. V času prve svetovne vojne, od začetka do razsula avstroogrske monarhije, je bil asistent glavnega vojnega gospodarskega inšpektorja

za lanarske tovarne. Ob koncu vojne, ko je vrvarno v Kranju prevzel na svoja pleča, si je izbral za realizacijo svojih podjetniških ambicij kraj Grosuplje. Leta 1919 je kupil zemljišče od Antona Štrublja iz Stranske vasi, k temu pa je še dokupil parcele od Antona Adamiča iz Praporč in Alojza Koprivca iz Grosupljega v skupni izmeri približno 40.000 m². Z gradnjo so začeli takoj in že jeseni istega leta (1919) je stala vrvarna, dolga 200 m. Po dveh letih (1921) so jo povečali na 300 m dolžine, postavili pa so še terilnico in skladišče za izdelke.²⁰ Naslov firme zdaj ni več ustrezen. Tako je bilo 30. decembra 1921 zapisano v register, da je obratni predmet odslej mehanična vrvarna, terilnica in predilnica. Glavni sedež firme se je preselil v Grosuplje, kranjska delavnica pa je postala podružnica. Od tega datuma je bilo stalno bivališče Antona Šinkovca ml. Grosuplje.²¹ V grosupeljsko tovarno je bilo montiranih 20 trlic, 1 mikalnik (karda), 1 česalni stroj za lan, 4 stroji za vlečenje in ravnanje in 3 stroji za predenje grobih številkanenene preje (do št. 6). Podjetje je bilo zmožno izdelati 45.000 kg lanene preje in dvakrat toliko (90.000 kg) preje iz manjvrednega lanenega prediva.²² Pogonsko moč je dajala lokomobila s 60 KS in v obratu je bilo 15 električnih motorjev. Delovne stroje je firma nabavljala v Angliji in zanje je imela lastno popravljalnico. Leta 1922 je bilo stalnih kvalificiranih delavcev 10, ostalih pa 33. Medtem ko sta bili le dve kvalificirani delavci, je bilo pomožnih delavk tudi 33. Strojnik je zaslužil 2800 K mesečno. Mizarji, ki so delali na akord, so prejeli 70—80 K dnevno, ostali delavci 40—70 K in delavke 35—50 K dnevno. Razen enega Čeha so bili vsi Jugoslovani. V administraciji so delale poleg vodje pisarne še 3 kontoristke. V tehničnem vodstvu se navajata 2 mojstra — Čeha.²³ Prvi kvalificirani delavci so prišli s Šinkovcem iz Kranja (Franc in Ivan Bajželj, Jaka Hafner in Anton Nadižar). Njim se je pridružila vrsta domačinov (Ivan Knep, Miha Javornik, Pepca Kovačič, Ivana Makovec, Marija Petrovšek itn.). Prva leta po ustanovitvi tovarne so delali v upravi Minka Globokar, Viktor Kozamernik, Viktor Praunseiss in Vlado Simončič. Svoj delovni zanos Šinkovec ni usmeril le v tovarniško poslovanje. Pritegovala ga je tudi vzgoja boljših sort lanu. Napisal je knjižico Pridobivanje lanu. Iz Češke in baltskih dežel je uvažal dolgovlaknato sorto lanu in jo razdeljeval domačim pridelovalcem.²⁴ Poleg 120.000 kg raznih vrvarskih izdelkov je tovarna letno predelala 60.000 kg lanu. Izdelke so prodajali po državi, za leto 1922 pa se omenja izvoz (40.000 kg lanu) na Češkoslovaško. Leta 1922 so predelali 35.000 kilogramov lanenega in 8.000 kg konopljenega

ga prediva na mesec. Poleg tega so mesečno za kotel porabili 100 kg strojnega olja in 4 vagone žaganja. Dobaviteljce surovin in obratnih sredstev so bile domače firme. Podjetje je imelo 1922 podružnice v Ljubljani, Mariboru in Celju.

Za velike investicije mladi tovarnar Šinkovec prav gotovo ni imel kritja. K sodelovanju je pritegnil nekaj podjetnikov. Prišlo je do ustanovitve delniške družbe. V register firm je bilo 9. oktobra 1923 zapisano ime ustanovljene družbe. Slovenski tekst se je glasil: Mehanična vrvarna, terilnica lanu in konoplje ter predilnica Anton Šinkovec, d. d. Grosuplje pri Ljubljani. Poleg slovenskega je bil registriran tudi srbohrvatski (Mehanična užarija, terionica lana i konope ter predionica Anton Šinkovec d. d. Grosuplje pri Ljubljani), nemški (Mechanische Seilerwarenfabrik Flachs- und Hanfeschwingerei und Spinnerei, Anton Šinkovec, A. G. Grosuplje bei Ljubljana), francoski (Corderie mécanique, brisage et filature de lin et de chanvre Anton Šinkovec, Société anonyme, Grosuplje près de Ljubljana), italijanski (Corderia meccanica, pettinatura e filatura di lino e canapa, Anton Šinkovec, società anonima, Grosuplje presso Lj.) tekst. Obratni predmet družbe je bil: trenje lanu, konoplje in drugih tovrstnih produktov, predelovanje prediva, lanu in drugega vrvarskega, pletilnega in predilnega materiala, izdelovanje in pletenje vrvi vseh vrst, najrazličnejših trakov, pramenov, vrvic, pasov itd.; predenje in nato izdelovanje platna, kotenine in drugih lanarskih tkanin, bombaževine itd.; nakupovanje, prodaja in razpečevanje surovin, polizdelkov in izdelkov; opravljanje tovarniških in trgovskih poslov, ki so služili pospeševanju družbenega namena in končno prevzem podjetja Anton Šinkovec, mehanična tovarna in predilnica v Grosupljem pri Ljubljani z vsemi njegovimi napravami in nepremičninami, da je z njim trgovsko in tehnično poslovalo (podčrtala K. K. A.). V luči tega cilja je bila družba upravičena opravljati vsakovrstne posle, tako tudi pridobivati, jemati ali dajati v zakup ali prodajati zemljišča, koncesije za vodne sile, patente in obratovati z vodnimi napravami, se udeleževati pri vseh pravicah in napravah ter jih izkoriščati. Družbi je bilo dovoljeno udeleževati se pri drugih podjetjih enake ali sorodne vrste bodisi s pridobitvijo njih delnic bodisi kakorkoli drugače, imela je tudi pravico ustanovljati podružnice in poslovalnice v vseh krajih doma in v inozemstvu. Pri opravljanju poslova je bila družba vezana na veljavna zakonska določila. Sedež družbe je postala Ljubljana. Ustanovitev družbe je bila dovoljena z odlokom ministrstva za trgovino in industrijo 16. maja 1923 (VI. št. 2902) in s

koncesijsko listino ljubljanskega oddelka tega ministrstva 24. julija 1923 (št. 4393/23). S tem odlokom so bila odobrena tudi družbena pravila. Delniška družba je bila osnovana s sklepom ustanovnega občnega zbora z dne 17. avgusta 1923. Osnovna glavnica je znašala 500.000 dinarjev, razdeljena pa je bila na 5000 delnic po 100 dinarjev. Bile so v gotovini popolnoma vplačane in glasile so se na imetnika. S sklepom občnega zbora se je delniška glavnica lahko zvišala na 5 milijonov dinarjev brez predhodne državne dovolitve. Firmo sta zastopala in podpisovala kolektivno po dva člana upravnega sveta ali kolektivno en član in uradnik s prokuro ali zopet kolektivno dva prokurista. Pod napisano, natisnjeno ali štampiljirano besedilo firme je bilo treba dodati podpise dveh članov upravnega sveta ali enega člana in uradnika s prokuro ali dveh prokuristov; pri uradnikih vselej s pristavkom »p. p.«. Člani upravnega sveta so se legitimirali z izpiski iz volilnega zapisnika, napravljenega po pravilih, ali z izpiski iz sejnega zapisnika upravnega sveta, po katerem so bili kooptirani. Kot legitimacija je uradnikom služil tozadevni deklet upravnega sveta. Upravni svet je sestavljalo najmanj sedem in največ enajst članov. Na ustanovnem občnem zboru 17. avgusta 1923 so bili izvoljeni naslednji svetniki: Josip Javornik, lesni trgovec in industrijec v Žalni; dr. Alojzij Kopal, odvetnik v Ljubljani; Leon Matajc, tovarnar v Stržišču pri Kranju; Franjo Medič, veletrgovec v Ljubljani; ing. Karel Polak, tovarnar usnja v Tržišču; Vinko Resman, trgovec in industrijalec v Radovljici; Anton Šinkovec, tovarnar na Grosupljem in Franjo Rus, ravnatelj Trgovske banke, d. d. v Ljubljani. Družba je bila dolžna svoje objave priobčevati v uradnem listu svojega sedeža.²⁶ Posamezna firma Anton Šinkovec, mehanična vrvarna s sedežem na Grosupljem, je bila 3. junija 1924 izbrisana iz registra, ker je njeno »obratovanje prestalo« in je obrat prevzela Mehanična vrvarna, terilnica lanu in konoplje ter predilnica Anton Šinkovec, d. d. Grosuplje pri Ljubljani.²⁷ Na svojem drugem občnem zboru 15. januarja 1924 je družba sklenila prenesti sedež družbe iz Ljubljane na Grosuplje. Istočasno so sprejeli sklep, da se zviša delniška glavnica od 500.000 na 2.500.000 dinarjev. Razdelili so jo na 25.000 delnic po 100 dinarjev, ki so bile v gotovini popolnoma vplačane. V soglasju s temi sklepi so bila tudi spremenjena družbina pravila (paragrafi 2, 7 in 15). Spremembo je potrdil ljubljanski oddelek ministrstva za trgovino in industrijo z odlokom 7. maja 1924 (št. 2881/24) po pooblastilu centralnega ministrstva za trgovino in industrijo 1. aprila 1924 (VI, št. 1496). V register družbenih firm so bile spre-

membe vnesene 27. maja 1924.²⁸ Kot priča dviganje glavnice je družba prva leta uspevala, vendar je bila doba razcveta prekratka. Spomladi 1928 se vodstvo družbe pritožuje Zbornici za trgovino, obrt in industrijo: »Inozemska konkurenca uvaža blago (motvoz) kljub carini, ki je prenizka. Na Hrvaškem in v Bosni je uspešna konkurenca nemogoča, ker imajo neke hrvatske židovske tvrdke v državnih kaznilnicah urejena cela podjetja skoraj zastoj in ne plačujejo tako rekoč nobene režije razen minimalne pro forma odškodnine. Njihovo režijo pa morajo nositi davkoplačevalci, to je, njihova konkurenca (ker se pač kaznilnice vzdržujejo iz davkov in drugih državnih dačbin, taks itd.). Bajse se v teh kaznilnicah, v prvi vrsti Lepoglava, izdeluje še precej drugih predmetov, menda tudi čevlji, pa bi se mogoče storilo skupne korake s prizadetimi.«²⁹ Razmere v podjetju so se izredno zaostrile. Na občnem zboru 18. maja 1928 je bilo določeno, da se delniška glavnica zniža od 2.500.000 na 250.000 dinarjev. Ta skromna glavnica je bila razdeljena na 2500 delnic po 100 dinarjev; bile so v gotovini popolnoma vplačane in so se glasile na imetnika. Iz upravnega sveta so izstopili Leon Matajc, ing. Karel Polak, Vinko Resman in Anton Šinkovec. Novi upravni svetniki so postali: Ivan Korenčan, veletrgovec v Ljubljani, Vinko Hudovernik, lesni industrijalec v Radovljici, in dr. Fran Pavlin, ravnatelj Ljubljanske kreditne banke v Ljubljani. Do spremembe je prišlo tudi v naslovu firme: odslej je nosila ime Tovarna motvoza in vrvarna d. d. Grosuplje pri Ljubljani. Pridan je bil tudi srbohrvatski tekst: Fabrika konopa i užeta, a. d. Grosuplje kot Ljubljane. Sedež je ostal na Grosupljem. Spremembe je odobril veliki župan ljubljanskega oblastva z odlokom o. br. 2422/2 21. julija 1928, v register pa so bile zapisane 6. novembra 1928.³⁰ Kar zadeva pravne zadeve podjetja, je bilo zatišje vse do leta 1934. Dne 12. marca 1934 je bilo pri firmi v registru pripisano, da se izbrišejo člani upravnega sveta Ivan Korenčan, Vinko Hudovernik, Franc Medič in Josip Javornik, vpišejo pa Avgust Jenko, posestnik v Ljubljani, Leo Souvan, veletrgovec v Ljubljani ter Vladislav Turk, Matko Janežič in dr. Albin Stele, vsi trije prokuristi Kreditne banke v Ljubljani. Kolektivna prokura je bila podeljena ravnatelju družbe Metodu Dularju (rojen v Novem mestu 1899).³¹ V smislu sklepa 14. rednega občnega zbora 31. marca 1936 so se spremenila družbina pravila v paragrafi 1 in 7. Potrdila jih je banska uprava dravske banovine v Ljubljani 17. aprila 1936 (VIII, št. 2586/2). Novele pravil so prinašale razveseljive postavke: delniška glavnica se je zvišala na 25.000 temeljnih, na imetnika se glasečih del-

nic, po 100 dinarjev. Podjetje je dobilo tudi novo ime Motvoz in platno, d. d. Grosuplje. Novost vpisa v register 11. maja 1936 je bila tudi, da sta se zabeležila dva nova člana upravnega sveta: Alojzij Vodnik, industrialec, in Leon Souvan ml., oba iz Ljubljane.³² Konjunktura, ki jo je bilo moč zasledovati v tridesetih letih po gospodarski krizi, je dosegla tik pred drugo svetovno vojno višek. O tem nam pričata dva zapisa v registru. Prvi zaznamek, ki nosi datum 3. januar 1939, nas pouči, da je banska uprava dravske banovine v Ljubljani dala soglasje sklepu 16. rednega občnega zbora delničarjev, ki se je vršil 27. maja 1938, o ponovnem zvišanju delniške glavnice, z odločbo, datirano s 23. avgustom 1938 (VIII, št. 4021/3). Zaradi povišane delniške glavnice od 2.500.000 na 4.000.000 dinarjev, je bilo izdanih 15.000 novih delnic po 100 dinarjev, ki so se glasile na imetnika in so bile v gotovini popolnoma vplačane.³³ Že naslednje leto, na 18. rednem občnem zboru 24. maja 1940, so delničarji zopet sklepali o dvigu glavnice. Razprava je izzvenela v soglasje o povečanju glavnice na 5.000.000 dinarjev. Izdanih je bilo 10.000 novih delnic po 100 dinarjev, bile so popolnoma vplačane in glasile so se, kot prejšnje, na imetnika. V registru je bila zabeležena sprememba 4. avgusta 1940.³⁴



Anton Sinkovec ml., ko je šel k vojakom
(last A. Albrehta)

Grosupeljsko podjetje s podružnico v Kranju je imelo leta 1922 10 stalnih in 33 še drugih delavcev ter 2 stalni in 33 drugih delavk. Od teh so bili vsi Jugoslovani razen enega Čeha. Od vodilnih delavcev velja omeniti 2 mojstra, po rodu Čeha. Poleg vodje pisarne so 1922 v administraciji delale še 3 kontoristke. Po dveh letih (1924) je podjetje zaposlovalo 20 stalnih in 50 drugih delavcev ter 45 delavk. Obrat je štel 4 predelavce in v pisarni je delalo 7 uradnikov. Bili so vsi Jugoslovani, samo eden je bil po rodu Nемеc. Leta 1927 je imel Šinkovec 16 stalnih kvalificiranih in 14 drugih delavcev pa 12 kvalificiranih delavk poleg 10 drugih delavk. Po narodnosti so bili večinoma Slovenci, med njimi pa so bili 1 Srb, 1 Hrvat in 1 Nемеc. Poleg 2 predelavcev, Slovencev, se omenjajo še 3 uradniki. Leta 1922 je Šinkovec plačeval delavce, ki so delali na akord, približno 40—70 K in delavke 35—50 K dnevno. Mizarji so prejeli nekoliko višjo mezdo, od 70—80 K dnevno, in strojniki so dvigali 2800 K plače mesečno. Leta 1924 so znašali prejemki profesionalistov približno 60 in ostalih 30 dinarjev dnevno. Medtem ko so bili osebni prejemki profesionalista leta 1927 4,5—6 dinarjev na uro, izjemoma tudi 7,5 dinarjev na uro, so se morali drugi delavci zadovoljevati z 2—4,5 dinarji na uro. Kmalu po ureditvi obrata na Grosupljem, leta 1922, je celotna proizvodnja firme znašala 60.000 kg lanu in 120.000 kg raznih vrvarskih izdelkov. Kapaciteta je bila povsem izkoriščena. Leta 1924 so predelali precej lanu manj, samo 20.000 kg (dnevno je to znašalo 150 kg), veliko več pa so izdelali raznih vrvi, kar 240.000 kg (dnevno bi to znašalo 800 kg). Kapaciteta podjetja je bila 1200 kg na dan. Po treh letih (1927) so v proizvodnji zabeležili dokaj višje številke. Tega leta so proizvedli 90.000 kg motvoza (300 kg dnevno) in 30.000 do 45.000 kg vrvarskih izdelkov (100—150 kg dnevno). Zmogljivost tovarne je bila večja: dnevno bi lahko izdelali 500 kg motvoza (150.000 kg letno), vrvarskih izdelkov prav toliko in otepanega prediva 400 kg (8000 kg letno). Poslovne stike je družba imela z Italijo, Češkoslovaško, Francijo, Avstrijo in Grčijo. Leta 1922 je firma izvozila okrog 40.000 kg lanu na Češko. Izdelke je prodajala po vsej Sloveniji, Bosni, Hercegovini in Dalmaciji. Zastopstva je imela tovarna v Ljubljani, Celju, Mariboru (R. Remec in drug), Kraljevici (Depolo i Stipčić) in v Beogradu (Textilana). Občinstvo si je ogledalo tovarniške izdelke na ljubljanskem velesejmu. Ob tej priložnosti so natisnili tudi propagandni prospekt. Kot navaja uprava firme, je tovarna porabila leta 1922 35.000 kilogramov lanu in 8.000 kg konoplje mesečno, 1924 je na mesec predelala okrog

30.000 kg surovin in 1927 precej manj, samo 10.000 kg lanu in konoplje mesečno. Dobavitelj je bila Bačka, nekaj so je tudi uvozili iz Italije, lan je bil domači — slovenski, laneno seme pa so naročali v Rusiji, in juto so kupovali v Nemčiji in Italiji. Od obratnih sredstev se je v dvajsetih letih stare Jugoslavije mesečno porabilo okrog 1001 strojnega olja in 4 vagone drv in žaganja. Strojno olje so naročali v Zagrebu, drva in žaganje pa v bližnji okolici Grosupljega. Pogonsko moč je obratu dajala lokomobila (Wolf), za katere moč navajajo za leto 1922 60 KS, kasneje pa le 45 KS. Leta 1922 bi v podjetju našli 15 elektromotorjev, za leti 1924 in 1927 pa se omenjajo elektromotorji s skupno

močjo okrog 45 KS. Prva dvajseta leta tovarna ni imela lastne popravljavnice strojev, leta 1924 pa se že navaja. Stroje so nabavljali na Češkem (predilne) ter tudi v Nemčiji in Angliji. Za leto 1927, ko je obrat skoraj popolnoma miroval, je uprava podjetja plačala 11.827 dinarjev davka. Tega leta je imela na zalogi okrog 15.000 kg vrvarskih izdelkov in 1.200 kg motvoza. Omenjeno naj bo še, da je imela firma zaščitni znak: pajka z mrežo in začetnici A. Š.³⁵

Statistični podatki za trideseta leta nam kažejo tovarno na Grosupljem kot veliko slovensko podjetje. Slika o zaposlenosti v tovarni je naslednja:

	1. polletje 1931			1936			1938			1939			1940		
	m	ž	ml	m	ž	ml	m	ž	ml	m	ž	ml	m	ž	ml
1. upravni, pisarniški in komercialni uslužbenci	2	3	—	5	6	—	5	7	—	5	8	—	5	11	—
2. tehnični nameščenci	2	—	—	7	—	—	8	—	—	11	—	—	11	—	—
3. profesionalisti	6	—	—	—	—	—	20	—	—	27	—	—	30	—	—
4. kvalificirani delavci	13	—	—	23	1	—	12	—	—	14	—	—	42	66	—
5. nekvalificirani delavci	32	34	—	102	132	—	83	146	30	89	171	66	22	16	11
6. vajenci	—	—	3	—	—	—	—	—	—	—	—	—	—	—	—
skupaj	55	37	3	137	139	—	128	153	30	146	179	66	110	93	11
skupaj m + ž + ml	85			276			311			391			214		

Razpredelnica nam jasno kaže, kako naglo se je dvigalo število zaposlenih do leta 1939 in kako občutna redukcija delavcev je nastopila leta 1940. V letih 1938 in 1939 so prevladovali delavci, premoč moških delavcev je vidna v letih 1931 in 1940 in s približno enakim številom moških in žensk je podjetje razpolagalo leta 1936. Po narodnosti so bili večinoma Slovenci. Med njimi se leta 1931 omenja 5 Hrvatov, 1 Srb in 1 Nemec. Za leto 1936 nam poročilo pove le, da je

bilo v tovarni 7 tujcev, ne navaja pa narodnosti; leta 1938 so delali v podjetju 3 Italijani in 1 Nemec; v letu 1939 ni naveden noben delavec s tujo narodnostjo in za leto 1940 so zabeleženi 3 Nemci in 1 Hrvat. Razpone urnih plač delavcev podajamo zopet v razpredelnici, kar nam omogoča primerjavo prejemkov nekvalificiranih s kvalificiranimi delavci. Razmerja dohodkov v dinarjih so takale:

1. polletje	Nekvalificirani delavci		ml	Kvalificirani delavci	
	m	ž		m	ž
1931	2,50—5,00	— 2,50	2,00		
1936	1,80—4,00				
1938	2,75—4,50	2,75—3,50	2,00—2,75	4,00—6,00	
1939	3,00—6,00	3,00—5,00	2,75—3,50	4,00—7,00	
1940	2,30—2,90	— 2,30	— 1,90	2,30—3,70	2,30—2,80

Medtem ko je v tridesetih letih opazna tendenca urnih plač navzgor, je močno opazna sprememba v letu 1940, ko so urne plače občutno padle. Isto lahko ugotovimo pri drugih kategorijah zaposlenih. Profesionalistom,

pri katerih je bil razpon urnih mezd v prvem polletju 1931 4—10 dinarjev, leta 1938 4—7, leta 1939 4—8,5 dinarjev, je leta 1940 zdrsnil navzdol na 3—5,2 dinarja. Na voljo so tudi podatki o plačah tehničnih name-

ščencev. V prvem polletju leta 1931 je eden od zaposlenih delavcev na tem delovnem mestu zaslužil 7 dinarjev na uro in drugi je na koncu meseca prejel nekoliko več (1750 dinarjev). Med tehnične nameščence (leta 1939 in 1940 jih je bilo 11) je bilo 1939 za osebne dohodke izplačanih 240.000 dinarjev, a leta 1940 samo 141.360 dinarjev. Skupni zneski, ki so jih za plače odmerili upravnim, pisarniškim in komercialnim uslužbencem, so bili:

	Moški	Ženske
1936	85.000 dinarjev	45.200 dinarjev
1938	75.000 dinarjev	40.000 dinarjev
1939	160.000 dinarjev	110.000 dinarjev
1940	87.020 dinarjev	82.840 dinarjev

V prvem polletju 1931 je eden izmed moških v skupini pisarniških, upravnih in komercialnih uslužbencev prejemal 1500 in drugi 2000 dinarjev; ženske v istem času in iz iste skupine pa so dobivale 700, 1000 in 1250 dinarjev mesečne plače.

Kot uvod k podrobnejšemu opisu tovarniških naprav in strojev podajamo naslednje podatke, ki zadevajo vrednost strojev, ne-

	1. polletje 1931	1936	1938	1939	1940
stroji	1.000.000	3.331.020	4.700.000	5.200.000	6.222.000
nepremičnine	800.000	1.373.742	1.900.000	1.900.000	2.565.000
obratna sredstva	?	7.000	8.500.000	8.700.000	9.000.000

Do leta 1939 je bila v tovarni le ena sama parna turbina (Wolf-Magdenburg), njena moč je znašala 45 KS. Z nabavo še ene se je razpoložljiva moč dvigala na 93 KS. Z leti se je naglo večalo število elektromotorjev: v 1. polletju 1931 jih je bilo le 25 (208 KS), 1936 jih je bilo 77 (250 KS), 1938 102 (280 KS), 1939 124 in 1940 kar 140, vendar z enako močjo kot leta 1938. Prevladovala so znane znamke: Siemens, Bergmann, Brown, Boveri, Elin, Schorch. Pozabiti ne gre, da se v poročilih za leti 1936 in 1939 omenja krožna žaga, za leto 1940 pa dve krožni žagi. Med delovnimi napravami so bile v večini statve in predilni stroji. Leta 1936 je tovarna delala z 31 statvami in okrog 1500 je imela vreten. Po dveh letih (1938) je podjetje razpolagalo s 50 statvami, predvsem nemškega izvora, poleg tega pa navajajo še 2 predilna stroja (1 za osnovo in 1 za votek), 1 centri-



Anton Albrecht pozimi leta 1971

premičnin in obratnih sredstev (vrednost je izražena v dinarjih):

fugo in 1 pletilni stroj. Najpopolnejšo sliko o delovnih napravah imamo v poročilu za leto 1939. V tem času je bilo v obratu razporejenih: 50 statev, 55 predilnih strojev, 1 pletilni stroj, 4 terilni stroji, 24 vrvarskih strojev, 1 centrifuga, 6 laboratorijskih aparatov in 28 raznih drugih strojev in naprav. Naslednje leto (1940) se je strojni park povečal za 7 predilnih strojev, 4 pletilne, 2 terilna in za 13 drugih strojev in naprav. Stroji so bili največ uvoženi, le nekaj je bilo domačih vrvarskih naprav. Med dobaviteljicami strojev se omenjajo Nemčija, Anglija, Švica in Češkoslovaška. Za popravila raznovrstnih strojev in naprav je skrbelo tovarniška ključavničarska delavnica.

Najvažnejša obratna sredstva, s katerimi je tovarna razpolagala v tridesetih letih, podajamo zaradi preglednosti zopet v razporednici:

	1. polletje 1931	1936	1938	1939	1940
drva	36.000 kg	110.00 kg	320.000 kg	300.000 kg	170.000 kg
žaganje	?	?	600.000 kg	600.000 kg	700.000 kg
mazilno olje	640 l	2.560 kg	4.800 kg	4.700 kg	5.900 kg
nafta	?	320 kg	800 kg	800 kg	700 kg
bencin	?	?	?	900 kg	800 kg

Drva in žaganje je podjetje kot v dvajsetih letih nabavljalo v neposredni okolici. Med dobaviteljicami mazilnega olja, nafte in bencina se omenjajo Vacuum Oil et Co., Jugonafhta v Zagrebu ter Oleum v Ljubljani. Od drugih obratnih sredstev, ki so bila potrebna pri tovarniškem proizvodnem postopku, je treba navesti anilinske barve, klej, krompirjev škrob in ovijalni papir. Leta 1936 so porabili 85 kg anilinskih barv, ki so jih na-

ročili v Zagrebu, 3200 kg krompirjevega škroba, ki so ga nabavili v Kranju, ter 350 kilogramov kleja in 8998 kg ovijalnega papirja, kar so kupili v Ljubljani.

Med osnovne surovine, ki jih je grosupeljski obrat predeloval, velja uvrstiti konopljo in lan, bombažno prejo in prejo iz jute. V posameznih letih drugega desetletja stare Jugoslavije je podjetje predelalo naslednje količine navedenih surovin:

	1. polletje 1931	1936	1938	1939	1940
konoplja in lan	7.500 kg	30.000 kg	40.000 kg	38.000 kg	45.000 kg
preja iz jute	3.000 kg	?	1.000 kg	1.000 kg	—
bombažna preja	—	2.000 kg	3.000 kg	9.000 kg	4.500 kg

Konopljo so dobivali iz Bačke, a lan je bil domač. Prejo iz jute so uvažali iz Belgije in z bombažno prejo so tovarno zalagale domače predilnice (Maribor, Škofja Loka, Tržič in

Novo mesto).

Spregovoriti je treba še o proizvodnji v tem obdobju. Tabela je nazorna slika o porastu proizvodnje:

	1. polletje 1931	1938	1939	1940
motvoz in preja	46.000 kg	240.000 kg	260.000 kg	329.000 kg
vrvarski izdelki	18.000 kg	31.200 kg	28.600 kg	33.500 kg
predivo	30.000 kg	39.200 kg	27.600 kg	37.400 kg
hodnik	—	48.000 kg	28.300 kg	37.000 kg
platno	—	93.766 m	310.000 m	583.000 m

Za leto 1936 nimamo podrobnejših podatkov o količini proizvodnje. Zvemo le, da so izdelali skupaj 284.972 kg motvoza, preje, vrvarskih izdelkov in prediva pa 93.766 m platna. Vrednost proizvodnje je znašala v 1. polletju 1931 1.150.000 dinarjev (od tega je 700 tisoč odpadlo na motvoz in prejo, 200.000 na vrvarske izdelke in 250.000 dinarjev na predivo). Po petih letih (1936) se je vrednost izdelkov več kot podvojila, znašala je 5.200.000 dinarjev, leta 1938 je nekoliko nazadovala

(4.500.000 dinarjev), v naslednjih dveh letih pa se je skokovito povzpela: leta 1939 je bila vrednost proizvodnje 10.500.000 dinarjev in 1940 kar 16.600.000 dinarjev. V zadnjih dveh letih je firma izvažala laneni hodnik v Nemčijo, tako leta 1939 50.000 kg v vrednosti 255.000 dinarjev in 1940 prav toliko, vendar za višji znesek, kar 508.000 dinarjev. Kapaciteta podjetja je bila precej večja. Prikazujemo jo za posamezne izdelke v tabelarični obliki:

	1931	1938	1939	1940
motvoz in platno	156.000 kg	300.000 kg	300.000 kg	420.000 kg
vrvarski izdelki	120.000 kg	70.000 kg	70.000 kg	180.000 kg
predivo	72.000 kg	40.000 kg	40.000 kg	40.000 kg
platno	—	600.000 kg	500.000 kg	900.000 kg
hodnik	—	50.000 m	50.000 m	50.000 m

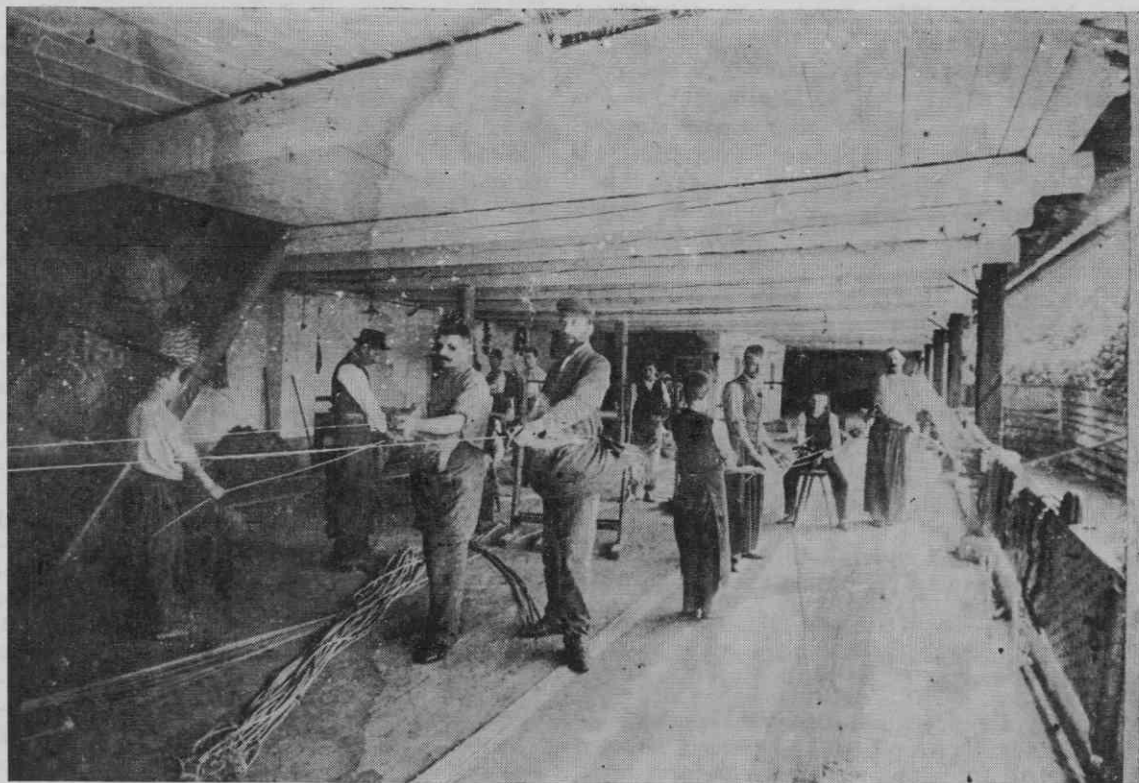
Za leto 1936 najdemo podatek o kapaciteti v skupnem znesku. Zapisano je, da bi v tem letu tovarna lahko izdelala 450.000 kg motvoza, platna, vrvarskih izdelkov in prediva ter 500.000 m platna.³⁶ Glede na kapital, proizvodnjo in zmogljivost podjetja je tovarna pričakala drugo svetovno vojno v največjem razmahu. Toda vojne razmere so zahtevale svoje: v registru pri Okrožnem kot trgovskem sodišču v Ljubljani je bilo pri naši firmi 27. avgusta 1942 zapisano, da bo

odtlej tovarna nosila naslov Spago e tela, S. A. Motvoz in platno, d. d. Sedež je ostal na Grosupljem. Vpisala se je tudi kolektivna prokura, podeljena Borisu Prezlju z Grosupljega 17. decembra istega leta, se je v register vpisal namesto umrlega svetnika Alojzija Vodnika nov upravni svetnik Frido Pogáčnik iz Ljubljane, Verdijeva 10. Nadvse zanimiv je zapis v registru, ki nosi datum 11. maj 1944. Kot besedilo firme se navaja Bindfaden und Leinen A. G. Liquidations-

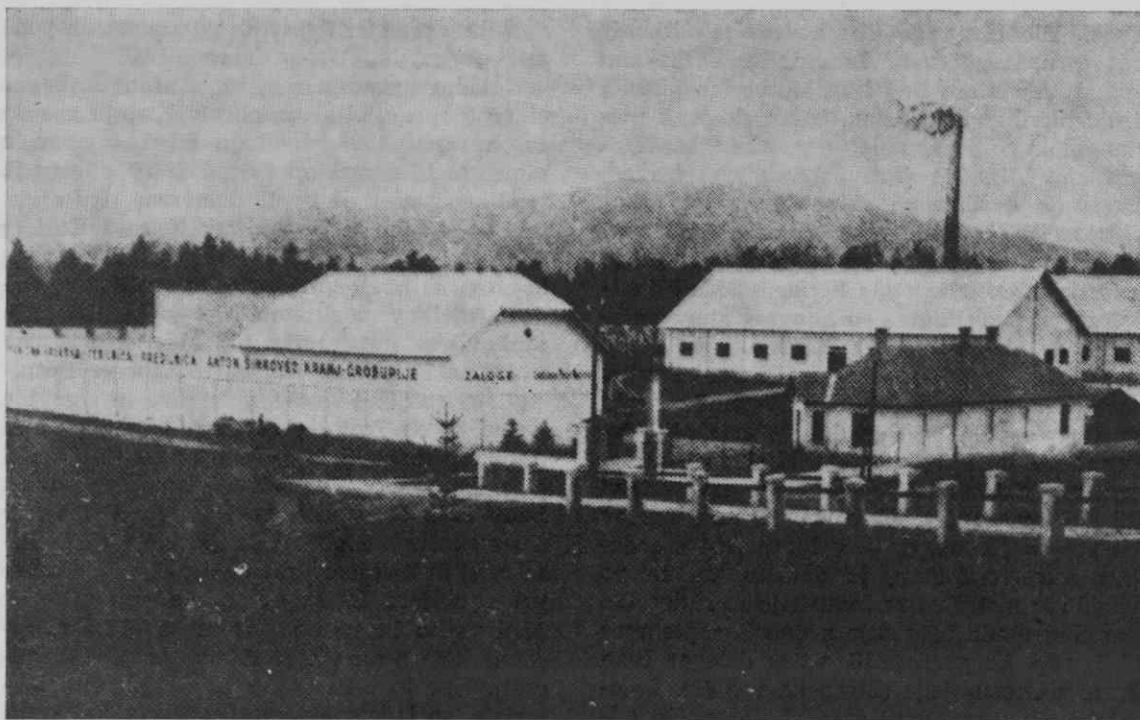
firme; Die bisherige Firma der Gesellschaft mit dem Beisatz »in Liquidation«. Pridano je tudi slovensko besedilo (Motvoz in platno, d. d., likvidacijska firma, kakor doslej s pristavkom »v likvidaciji«, s sedežem na Grosupljem. V notici »Pravne razmere« zveemo, da se je družba po sklepu občnega zbora delničarjev, ki se je vršil 1. aprila 1944, razdružila z dnem 29. decembra 1942 in je prišla v likvidacijo! (podčrtala K. K. A.) Med likvidatorji so navedeni: Leo Souvan, star., veletržec; dr. Alojzij Kobal, odvetnik; dr. Frido Pogačnik, zasebnik, in dr. Fran Pavlin, bančni ravnatelj, vsi iz Ljubljane. Za firmo sta podpisovala po dva likvidatorja ali prokurist z enim likvidatorjem. Naslednji zaznamek v registru nosi že datum po osvoboditvi (12. februar 1946). K firmi, ki nosi naslov Motvoz in platno, d. d. v likvidaciji s sedežem na Grosupljem, je dodano, da se po odločbi ministrstva za industrijo in rudarstvo Narodne vlade Slovenije z dne 3. septembra 1945, zap. št. pers. 2018, vpiše delegat Ivan Barle z Grosupljega (Stranska vas 40). Delegatskega mesta pa ni zasedal dolgo. Po odločbi ministrstva za industrijo in rudarstvo NVS z dne 8. oktobra 1945 se je vpisal v register nov delegat Heribert Dobovišek z Grosupljega (Stranska vas 48). In končno: Firma Motvoz in platno, d. d. Grosuplje je bila 27. maja 1947 izbrisana iz registra, ker se je

vpisala v register državnih gospodarskih podjetij pri ministrstvu za finance LRS.³⁷

Ugledni vrvarski mojster Anton Šinkovec star. je opravljal svojo obrt v Kranju vse do svoje smrti 1938. Imel je živahne stike z mnogimi inozemskimi firmami.³⁸ V obratu je imel zaposlenih okrog 13 delavcev. Med njimi je bil najbolj znan mojster Primož Žun iz Trboj, ki je delal pri firmi okrog 45 let. Šinkovčevi so imeli tudi lastno trgovino za prodajo izdelkov na drobno. V trgovini je delala Šinkovčeva najstarejša hči Marija in njena sestrična Frančiška Kozjek iz Zgornje Besnice pri Kranju. Vodstvo delavnice in trgovine je po smrti Antona Šinkovca star. prevzel Beno Dežman, ki se je še pred vojno poročil z najstarejšo Šinkovčevo hčerko Marijo. Leta 1942 so v delavnici delali 1 mojster (Primož Žun), 1 pomočnik (Franc Sitar z Visokega) in 2 vajenca (Franc Zajc iz Podgorice pri Ljubljani in Franc Sekne z Visokega). Med vojno in tudi po vojni je pri Šinkovčevih honorarno delal Alojz Mubi iz Predoselj. Ker je med vojno primanjkovalo materiala, so izdelovali papirnate vrvice, predli pa so tudi konopljo in iz nje izdelovali vrvi, vpreznice, oglavja, povodce itd. V delavnici sta bila 2 ročna kolovrata. Na jesen 1942 so montirali električni motor in drugega so postavili 1943. Pridružil se jim je še tretji, ki ga je izdelal Rudi Florijančič. Vse druge po-



Sinkovčeva delavnica v Kranju v prvih letih 20. stoletja. Prvi v sredini je mojster A. Šinkovec (last A. Albrehta)



Tovarna Motvoz in platno iz leta 1922 (Zbornik občine Grosuplje 1969, I, str. 115)

možne naprave so bile ročne.³⁹ Leto 1944 je bilo za Šinkovčevu družino usodno. Vse premoženje je bilo zaplenjeno. Lastnica Frančiška Šinkovec, roj. Kozjek, je bila izseljena, njen sin ing. Stane Šinkovec pa je bil že 24. februarja 1942 izgnan v taborišče Dachau, najmlajša hči Vida pa je odšla v partizane (partizansko ime Janina). V Kranju je ostala le najstarejša hči Marija, por. Dežman, ki je tudi, kolikor so razmere dopuščale, vodila obrt naprej. Po osvoboditvi je obrt prevzela mati Frančiška in nadaljevala z dolgoletno vrvarsko tradicijo do leta 1949.⁴⁰ V uku je imela dva vajenca: Antona Kožuha (doma nekje pri Škofji Loki) in Pavla Oblaka iz Sv. Petra hriba pri Škofji Loki. Poleg mojstra Žuna je v vrvarni delal do leta 1949 pomočnik Franc Zajc, ki je vajensko dobo pri Šinkovčevih zaključil že leta 1945.⁴¹ Po smrti Frančiške Šinkovec je po kratkem presledku obrt nadaljeval sin ing. Stane Šinkovec in v začetku šestdesetih let je delavnico opustil.⁴² Zaključila se je zgodovina vrvarstva pri Šinkovčevih v Kranju, ki so več kot 60 let oplajali to slovensko tekstilno obrt vedno z novimi in novimi močmi.

OPOMBE

1. Mrliška knjiga župnije Kamnik, letnik 1859, zap. št. 6, str. 71. Skupščina občine Kranj. Kranj, Trg revolucije 1 ter po pripovedovanju ing. Staneta Šinkovca iz Kranja, Cankarjeva 13; — 2. Po pripovedovanju vrvarja Antona Albrehta

iz Ljubljane, Trubarjeva 6; — 3. Po pripovedovanju ing. Staneta Šinkovca iz Kranja, Cankarjeva 13; — 4. Po pripovedovanju vrvarja Antona Albrehta iz Ljubljane, Trubarjeva 6; — 5. Rojstna knjiga Besnica, zap. št. 11, str. 40. Skupščina občine Kranj. Kranj, Trg revolucije 1; — 6. Po pripovedovanju ing. Staneta Šinkovca iz Kranja, Cankarjeva 13; — 7. Mrliška knjiga Kranj, letnik 1938. Skupščina občine Kranj. Kranj, Trg revolucije 1; — 8. Zemljiška knjiga Kranj. Skupščina občine Kranj. Kranj, Trg revolucije 1; — 9. Po pripovedovanju vrvarja Antona Albrehta iz Ljubljane, Trubarjeva 6; — 10. Arhiv Slovenije v Ljubljani (AS), Deželna vlada, Reg. fasc. 21-4/1908, št. dopisa 263; — 11. AS, Deželna vlada, Reg. fasc. 21-4/1908, št. dopisa 235(KB)08; — 12. Po pripovedovanju ing. Staneta Šinkovca iz Kranja, Cankarjeva 13; — 13. AS, Firmen Protocoll. Posamezne tvrdke L II, Ljubljana, št. 233, tek. št. 1035; — 14. AS, TOI-fasc. 311/3, vprašalna pola z dne 22. januarja 1919; — 15. Po pripovedovanju vrvarja Antona Albrehta iz Ljubljane, Trubarjeva 6; — 16. AS, TOI-fasc. 311/3, vprašalna pola z dne 22. januarja 1919; — 17. Po pripovedovanju vrvarja Antona Albrehta iz Ljubljane, Trubarjeva 6. Glej tudi odločbo posebne komisije za priznanje delovne dobe pri okrajnem ljudskem odboru Ljubljana-mesto z datumom 8. marec 1955. Original hrani Anton Albreht iz Ljubljane, Trubarjeva 6, xerox kopijo pa ima Tehniški muzej Slovenije v Ljubljani; — 18. Razpis in razpored pomočniškega izpita, ki ga je izdala pomočniška izpitna komisija mesta Ljubljane 13. julija 1954, št. 62/54. Kopijo hrani Anton Albreht iz Ljubljane, Trubarjeva 6, xerox kopija pa je v Tehniškem muzeju Slovenije v Ljubljani; — 19. Rojstna

knjiga Kranj. Skupščina občine Kranj. Kranj, Trg revolucije 1; — 20. Fr. Adamič: Anton Šinkovec in začetek grosupeljske industrije. Zbornik občine Grosuplje. Grosuplje 1969, I, str. 116; — 21. AS, Firmen Protocoll. Posamezne tvrdke L II, Ljubljana, št. 233, tek. št. 1035; — 22. Joso Lakatoš: Industrija Slovenije. Zagreb 1922, str. 122; — 23. AS, TOI-fasc. 311/2, vprašalna pola za leto 1922; — 24. Fr. Adamič: ibidem, str. 116 in 117; — 25. AS, TOI-fasc. 311/2, vprašalna pola za leto 1922; — 26. AS, Register družbenih tvrdk L IV, Ljubljana, št. 246, št. lista 231, tekoča št. 682; — 27. AS, Firmen Protocoll. Posamezne tvrdke L II, Ljubljana, št. 233, tek. št. 1035; — 28. AS, Register družbenih tvrdk L IV, Ljubljana, št. 246, št. lista 231, tekoča št. 682/1; — 29. AS, TOI-fasc. 311/2, vprašalna pola, datirana s 13. marcem 1928; — 30. AS, Register družbenih tvrdk L IV, Ljubljana, št. 246, št. lista 231, tekoča št. 682/2; — 31. AS, Register družbenih

tvrdk L IV, Ljubljana, št. 246, št. lista 231, tekoča št. 682/3; TOI-fasc. 309/6, vprašalna pola za leto 1936; — 32. AS, Register družbenih tvrdk L IV, Ljubljana, št. 246, št. lista 231, tekoča št. 682/4; — 33. AS, Register družbenih tvrdk L IV, Ljubljana, št. 246, št. lista 231, tekoča št. 682/5; — 34. AS, Register družbenih tvrdk L VII, Ljubljana, št. 249, nadaljevanje pod tekočo številko 682/6; — 35. AS, TOI-fasc. 311/2 in 311/3, vprašalne pole za leta 1919, 1922, 1923, 1924 in 1927; — 36. AS, TOI-fasc. 309/6, vprašalne pole za leta 1931, 1936, 1938, 1939 in 1940; — 37. AS, Register družbenih tvrdk L VII, Ljubljana, št. 249, tekoča št. 682/7-12; — 38. Po pripovedovanju ing. Staneta Šinkovca iz Kranja, Cankarjeva 13; — 39. Po pripovedovanju vrvarja Franca Zajca iz Podgorice 67 pri Ljubljani; — 40. Po pripovedovanju ing. Staneta Šinkovca iz Kranja, Cankarjeva 13; — 41. Po pripovedovanju ing. Staneta Šinkovca iz Kranja, Cankarjeva 13.

RACUN IZGUBE IN DOBIČKA GROSUPELJSKE DELNIŠKE DRUŽBE

Izguba	(vse v dinarjih)		
	1937	1938	1939
Režija	4,358.298,56	4,251.828,52	5,217.467,06
Odpis neizterljivih terjatev	5.192,44	13.584,96	15.710,75
Odpis inventarja	440.976,67	478.538,60	593.342,81
Odpis nepremičnin	44.563,44	48.635,97	64.154,35
Poraba pomožnega materiala		568.541,71	707.784,17
Čisti dobiček	155.938,54	28.690,66	296.705,15
Skupaj	5,004.969,65	5,389.820,42	6,895.164,29
Dobiček			
Donos produkcije in prodaje	4,997.147,53	5,384.881,88	6,888.473,63
Donos prodaje tujega blaga	452,35		
Prenos dobička iz preteklega leta	7.369,77	4.938,54	6.690,66
Skupaj	5,004.969,65	5,389.820,42	6,895.164,29

BILANCE GROSUPELJSKE DELNIŠKE DRUŽBE

Aktiva	(vse v dinarjih)		
	1937	1938	1939
Blagajna	10.026,78	18.393,37	57.042,07
Poštna hranilnica	3.989,88	7.706,97	31.398,80
Dolžniki	1,530.828,51	1,577.125,45	1,864.291,25
Surovine	1,604.674,26	1,665.974,17	3,149.853,04
Polizdelki	81.817,95	79.331,68	121.250,57
Pomožni material	211.641,95	225.020,66	346.328,02
Izdelki	1,675.229,18	2,160.115,78	2,277.833,59
Blago tuje provenience	8.275,—	7.347,02	8.145,775
Inventar	3,604.487,07	4,209.785,63	5,164.398,23
Nepremičnine	1,385.335,—	1,862.388,72	1,882.191,17
Tranzitorna aktiva	35.034,85	40.745,33	87.229,81
Skupaj	10,151.340,43	11,853.934,78	15,811.062,30
Pasiva			
Delniška glavnica	2.500.000,—	4.000.000,—	4.000.000,—
Ljubljanska kreditna banka	5,780.545,—	6,137.783,—	7,600.515,—
Narodna banka	1,000.000,—	1,500.000,—	2,560.660,60
Upniki	634.187,87	98.792,10	1,242.512,53
Rezerva dvomljivih terjatev	80.669,02	80.662,02	80.662,02
Dobiček	155.938,54	28.690,66	296.705,15
Skupaj	10,151.340,43	11,853.934,78	15,811.062,30

(Originali v Arhivu Slovenije v Ljubljani, TOI-fasc. 309/6, vprašalne pole za leta 1938, 1939 in 1940).