

ZBORI DELOVNIH LJUDI IN OBČANOV O SAMOPRISPEVKU II

# Konkretni odgovori na vprašanja

V sklop široke družbenopolitične aktivnosti, katere namen je že nekaj mesecev seznanjanje delovnih ljudi in občanov z rezultati prvega samoprispevka in s programom gradenj iz sredstev novega samoprispevka, sodijo tudi zbori občanov in delovnih ljudi, ki so bili od 1. do 21. oktobra v krajevnih skupnostih in v organizacijah združenega dela. Na omenjenih zborih so delovni ljudje in občani postavljali konkretna vprašanja in nanje terjali konkretne odgovore. Zvoljo tega je mestni operativni štab za pripravo samoprispevka II pripravil na ta vprašanja tudi odgovore. V tem zapisu vam posredujemo vprašanja in stališča, delovnih ljudi in občanov in pa odgovore na postavljena vprašanja ter stališča.

## ● ČIMVEČ TIPSKIH PROJEKTOV

**Vprašanje:**  
Kako bo pri gradnji objektov samoprispevka II uresničena zahteva po gradnji tipiziranih objektov in ali je res, da so vsi dosedanja vrteci v mestu (n.pr. VVZ Ane Zihertl) razkošno oblikovani in s tem dražji kakor v predmestju, kjer so v večini montažne izvedbe?

**Odgovor:**  
Ljubljanski investicijski zavod, ki je uresničeval program prvega samoprispevka, je pripravil predlog, ki ga je mestni operativni štab osvojil. Iz tega predloga je jasno vidno, da bomo vse projekte novih osnovnih šol in vrtcev ponovili, razen tistih, ki so predvideni kot prizidki. Če pogledamo konkreten program gradenj samoprispevka II, ki predvideva 50 objektov, potem je po predlogu strokovne službe možno ponoviti kar 40 objektov. Omeniti je treba tudi to, da se bodo v ta prizadevanja za tipiziranje vključile tudi tiste projektantske organizacije, ki načrtujejo zdravstvene objekte in domove za ostarele občane.  
O dražjih vrtcih v centru je treba reči to, da ne gre za več

objektov, temveč samo za enega in da tudi trditev, da so vsi vrteci izven centra montažni, ne drži, ker je od 25 vrtcev le pet montažnih. O samem vrtcu ob Resljevi cesti je treba povedati, da je ta vrtec v izjemnem položaju, ker nima nobenih zelenih površin in je bil projektant prisiljen namesto zelenih površin ponuditi otrokom nadomestilo in sicer v balkonskih ložah, terasah in telovadnici.

## ● STALNI DRUŽBENI NADZOR

**Vprašanje:**  
Kako bo pri trošenju sredstev iz samoprispevka uresničena družbena kontrola in kako bodo lahko občani neposredno nadzorovali uresničevanje programa? Nadzorni organ bi moral vsake tri mesece poročati o uresničevanju programa in porabi zbrane denarja!

**Odgovor:**  
V odloku o razpisu referendum je jasno poudarjeno, da se sredstva zbirajo namensko za izvedbo tega programa in da bodo skupščine občin in mesta imenovali poseben, delegatsko sestavljen organ, ki bo spremljal porabo teh sredstev. Dolej je tak organ poročal o porabi vsakih šest mesecev. Občani bodo lahko neposredno uresničevali program s svojo udeležbo v gradbenih odborih, ki bodo ustanovljeni v posameznih občinah oziroma v krajevnih skupnostih, v katerih bomo gradili nove objekte. S tem bo zagotovljen neposreden vpliv občana in njegovega interesa pri realizaciji posameznega objekta iz ovega samoprispevka in vsaka pobuda posameznika bo pri uresničevanju tako širokega programa samo koristna in dobrodošla.

## ● KDO NE BO PLAČEVAL SAMOPRISPEVKA?

**Vprašanje:**  
Plačila samoprispevka naj se oproste zaposleni z manj kot 2.000 dinarji mesečnega dohod-

ka oziroma z manj kot 900 dinarji na družinskega člana. Za upokojece naj bi bil mejni znesek višji, glede na življenjske stroške in dejstvo, da od ene pokojnine živita oba zakonca. Ta določena meja naj se vsako leto povečuje.

**Odgovor:**  
O tem je bilo mogoče res sedaj premalo povedanega. Treba je reči, da je omenjeni limit določen za leto 1977 in se bo vsako leto z gibanjem življenjskih stroškov revaloriziral. Za primer naj povemo, da je bil v začetku plačevanja samoprispevka I ta limit 1.000 dinarjev, na koncu pa 1.400 din. Plačilo samoprispevka je odbitna postavka pri plačevanju davka od osebnega dohodka občanov. Opozorimo naj še na to, da imajo glasovalno oz. volilno pravico vsi, ki stalno prebivajo v Ljubljani stari nad 18 let in vsi tisti, ki so stari več kot 15 let in so v stalnem delovnem razmerju. Torej samoprispevka tisti, ki so zaposleni v Ljubljani, stanujejo pa izven ljubljanskih občin, ne bodo plačevali. In še nekaj, samoprispevek se po odloku plačuje od vseh osebnih dohodkov, to je tudi od nadur in dodatkov, izvzete pa so boleznine.

## ● OBJEKTE NAJ GRADE NAJBOLJŠI PONUDNIKI

**Vprašanje:**  
Objekte, ki jih bomo gradili, je treba oddajati v gradnjo z javno licitacijo. Zakaj počasna gradnja objektov iz prvega samoprispevka?

**Odgovor:**  
Vsi dosedanja objekti so bili grajeni z javnimi natečaji in enako pot — objekt gradi najboljši ponudnik — bomo ubrali tudi pri gradnji objektov iz drugega samoprispevka. O dosedaj zgrajenih objektih naj povemo, da so bili vsi napori nadzornega organa usmerjeni na ceneno in hitro gradnjo. Vsi objekti, ki jih gradimo zadnji dve leti, so bili zgrajeni v manj kot enem letu. Konkret-

neje, vse šole z izjemo Kodeljevo, smo zgradili v enem letu, pri vzgojno varstvenih ustanovah pa smo dosegli celo roke 10 mesecev. Vsi vrteci, ki smo jih predvideli v letošnjem letu, so bili brez vseh podražitev, v nekaterih primerih celo pod planiranimi investicijskimi stroški. V tem primeru smo dosegli stabilizacijo položaja z voljo stabilizacije nasploh, z voljo stabilizacijskih ukrepov v gradbeništvu in ne nazadnje, z voljo večjih izkušenj, ki smo si jih pridobili pri teh gradnjah. Za delno počasnost pri gradnji objektov iz prvega samoprispevka je nekoliko kriva začetna nepripravljenost dokumentacije in lokacij v posameznih občinah, vendar so danes zadeve urejene in gradnja poteka po programu. Za nove objekte, iz samoprispevka II pa smo trdno dogovorjeni, da bodo do samega referenduma znane vse lokacije in še več, dogovorili smo se, da ima ta program vso možno prednost pri pridobivanju dokumentacijskega gradiva pri občinskih skupščinah.

## ● ZAKAJ NE TUDI ŠPORTNI OBJEKTI?

**Vprašanje:**  
Dobro bi bilo, da bi gradili tudi športne objekte in objekte za rekreacijo otrok iz samoprispevka II.

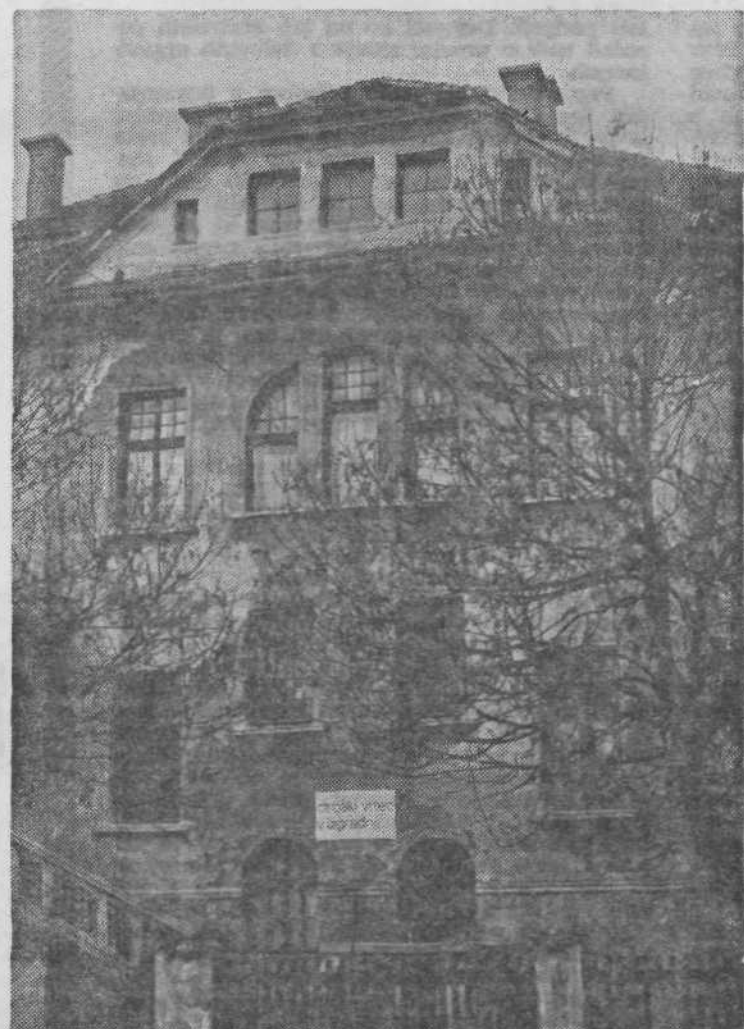
**Odgovor:**

Vse šole, zgrajene iz prvega samoprispevka, imajo tudi telovadnice, kot tudi prizidke, ki so bili zgrajeni kot telovadnice — 25 objektov ima telovadnico in še eno posebej za nižjo stopnjo. Telovadnice so na voljo tudi telesnokulturnim skupnostim. Sicer pa ima vsaka šola v programu novega samoprispevka predvideno tudi telovadnico.

## ● ZAKAJ DRAGA PROPAGANDA ZA SAMOPRISPEVEK?

**Vprašanje:**  
Zakaj je šlo veliko denarja za propagando?

**Odgovor:**  
Najprej je treba poudariti, da to ni propaganda, temveč obveščanje delovnih ljudi in občanov, da bi lahko soodločali. Stroški znašajo 190 milijonov starih din za obveščanje in propagando in 60 starih milijonov za samo izvedbo referenduma (volilni imeniki in izvedba volitev). Ta sredstva so z ozirom na celoten program razmeroma majhna, zbrali pa smo jih tako, da so en del prispevale samoupravne interesne skupnosti, drugi del družbenopolitične skupnosti (občine in mesto) in tretji del delovne organizacije, ki so delale na realizaciji prvega samoprispevka.



## Nov vrtec v gradnji

V mesecu februarju leta 1974 je bila kupljena stara vila na Erjavčevi cesti. V tej vili bo zgrajen nov vrtec s kapaciteto 240 otrok. Investitorji so Ljubljanska banka-Centrala, Podružnica Ljubljane in Podružnica za stanovanjsko kreditiranje, trgovsko podjetje NAMA, Jugotekstil in Služba družbenega knjigovodstva. Za pristop pa se v teh dneh zanima tudi Narodna banka. Letos septembra so investitorji dobili lokacijsko dovoljenje in ostalo dokumentacijo, tako da bodo začeli z deli marca prihodnje leto ter zaključili dela s koncem tekočega leta. Trenutno je glavni projekt še v izdelavi. Vrtec pa bo služil predvsem varstvu otrok tistih staršev, ki so zaposleni v omenjenih delovnih organizacijah.

I. K.

## Priprave na Samoprispevek II v tovarni Zmaj



V tovarni baterij Zmaj smo poiskali vodjo splošnega kadrovskega sektorja tovariša Franca Smoliča, ki nam je na vprašanje zakaj se bo izrekel za samoprispevek II in kako so v sami tovarni pristopili k razpravam odgovoril:

»Za samoprispevek II sem najbrž zato, ker se mi zdi to ena izmed najbolj demokratičnih in sprejemljivih oblik reševanja vprašanj, ki so skupnega pomena. Tako dragih in hkrati obveznih investicij na področjih, ki jih rešuje in bo reševal samoprispevek, verjetno še dolgo ne bomo mogli reševati na kakšen drug način.

Osebnost pa sem zainteresiran po eni strani tudi kot delavec na kadrovskega področju, ker vidim probleme zaradi neurejenega varstva otrok naših delovnih ljudi, to je izostajanje in zamujanje na delo. Prav tako pa je jasno, da mati, ki nima urejenega varstva svojega otroka ne more imeti takšnih delovnih rezultatov, kot bi se lahko pričakovalo. Pomembno je, da smo v program samoprispevka vključili tudi gradnjo

zdravstvenega doma, kjer se bo možnost izkoriščanja zdravstvenih uslug izboljšala tudi za potrebe naših delavcev.

Po drugi strani pa imam tudi sam dvoje otrok in čutim, da je potreba po izgradnji novih vrtcev in šol nujno potrebna. Pametno je, da pri samoprispevku dejansko vključimo čim širši spekter družbeno potrebnih objektov.

Moja želja je, da ne bi bilo samo napisano, da bodo objekti večnamenski ampak, da to tudi v resnici bodo.

V tovarni je zaposlenih 420 delavcev, ženska delovna sila pa predstavlja kar 70 odstotkov. K akciji ob samoprispevku II smo pristopili takoj in vključili v iniciativni odbor aktivne družbenopolitične delavce naše tovarne. S tem smo dosegli, da se je k stvari pristopilo zavzeto in da naloge tečejo kot so začrtane. Izvedli smo širšo akcijo informiranja vseh delavcev v tovarni. Najprej po delovnih skupinah nato pa s članki v internem glasilu. Po razložitvi programa samoprispevka in razpisa za referendum ni bilo bistvenih pripomb na sam program. Pozdravljeno je bilo to, da se sredstva ne bodo delila nekje po nekem enotnem ključu med občinami, ampak, da se bodo trošila tam kjer bo res potrebno.

Edina pripomba na zborih delavcev se je nanašala na gradnjo vrtcev, da je nujnost upoštevati tudi prostore za otroke mlajše od dveh let starosti.

IGOR KREVL