

SHRAMBNO POHIŠTVO V PLEMIŠKIH ZAPUŠČINSKIH INVENTARJIH 17. IN 18. STOLETJA NA SLOVENSLEM MAJA LOZAR ŠTAMCAR

Posestni in zapuščinski inventarji mestnih hiš, palač in gradov sodijo med nepogrešljive vire za preučevanje zgodovine pohištva kot dela stanovanjske kulture. Iz njih je mogoče razbrati količino posameznih tipov pohištva v določenem obdobju, njihovo razporeditev v prostorih in iz sicer skopih opisov vsaj fragmentarno njihov izgled in materiale, iz katerih so bili izdelani, včasih pa celo način površinske obdelave in krašenja.

Številni, predvsem zapuščinski inventarji kljub različnim ravnam natančnosti in različnim načinom popisov premičnin za obdobje od konca 16. do konca 18. stoletja kažejo enotno pisano sliko notranje opreme plemiških mestnih hiš, palač, graščin in gradov, ter redkih po opremi njim podobnih neplemiških stavb. V popisih odsevajo grotne razmere lastnikov, njihovo splošno likovno razgledanost in željo po pridobivanju sodobno oblikovanih kosov pohištva na eni, ter skrb za ohranjanje podedovanih umetnoobrnih izdelkov na drugi strani. Iz razporeditve prostorov in iz vedenja o uporabnikih teh prostorov in pripadajoče stanovanjske opreme je posredno mogoče izpeljevati tudi širše sociološko-zgodovinske odnose in še marsikateri drug kulturnozgodovinski element, s čimer se zgodovinska stroka v zadnjem času vedno bolj poglobljeno ukvarja.

Materialov, iz katerih je bilo pohištvo narejeno, se ne da natančno opredeliti, vendar so popisovalci skušali vsaj delno opisati zlasti vrednejše kose. Precej dosledno sta označena mehak oziroma trd les. Med kvalitetnejšimi lesovi je bila orehovina najbolj priljubljena za izdelavo rezljanih skrinj, izjemoma sta omenjeni tudi cipresovina in bukovina, veliko shrambnega pohištva pa je bilo iz »navadnega« lesa, s čimer je bila najverjetneje mišljena smrekovina ali kak drug mehak les oziroma les iglavcev. Okovje se loči na »belo« – pokositreno železno, »rumeno« – medeninasto in »črno« – (kovano) železno. Ko popisi naštevajo opremo po posameznih prostorih, pogosto srečamo oznake, kot so »spodnja/zgornja soba«, »soba nad hodnikom/ ob kuhinji/ nad sobo s kaminom« in podobne, ki določajo prostor glede na njegovo lego v odnosu do drugih prostorov. Oznaka lahko opozarja na glavno značilnost opreme prostora, na primer »zelená soba«, »sobica s špalirjem«, ali na velikost (»velika soba«). Posamezni prostori imajo svoje ime tudi glede na prevladujočo

dejavnost, ki se je odvijala v njih, tako na primer »obednica«, »spalnica«, »shramba«, »delovna soba«, ali pa je prostor poimenovan po osebi, kateri je pripadal, na primer »soba gospodične«, »grofova spalnica«, »upraviteljeva soba«, itd. V vsaj polovici inventarjev pa je pohištvo le sumarno naštetó pod naslovom Hausrath (Haus Raat), Vahrnus (Fahrnus) und Mobilien, Holzwerkh ali Haus Fahrnus. Za zgodovinarja so zanimive tudi cenitve posameznih kosov pohištva (in druge opreme), ki so dodane opisom.

Ustaljeno oceno, ki trdi, da so bili prostori zgodnjebaročnih gradov 17. stoletja skromno opremljeni le z najnujnejšim pohištvom neizstopajoče kvalitete, bo slejkoprej treba spremeniti. Res se število posameznih kosov pohištva ne more primerjati z naslednjim stoletjem. To je bil v Srednji Evropi splošen pojav v času, ko so se komaj polegali verski spopadi in se je moralo udobje vsakdanjega življenja še vedno podrežati varnosti in zato večji enostavnosti bivanja. Vendar so si bogati kljub temu privoščili hišno opremo, ki je vsebovala obilo skrinj, stolov in naslonjačev, omar, postelj in drugih kosov pohištva, dopolnjenih z draperijami vseh vrst, z blazinami, s stenskimi oblogami iz blaga, z bogatimi zavesami, s prti, preprogami, z baldahini za postelje in drugim.

V drugi polovici 17. stoletja je pohištvena oprema postajala številčnejša in bogatejša, seveda pa je bila vedno odvisna od finančne moči in okusa lastnika. Popis inventarja iz komende v Veliki Nedelji iz leta 1673¹ našteva med srebrnino, odejami, platnom, perilom, orožjem, posodo, orodjem in pribori tudi po posameznih sobah postavljeno pohištvo. V pomembnejših sobah, v katerih se je mudil deželni komtur, je bilo kar po več miz, pregrnjenih s preprogami in s suknom, več stolov in skrinj, omare, ogledala in ure. Postelje v spalnica h so imele največkrat baldahin, preprostejšé pa so se mogle čez dan potisniti kar pod večjo posteljo ali pod mizo. Leta 1909 je Walter Šmid v Carnioli objavil inventar begunjske graščine na Gorenjskem iz leta 1681 kot zapuščino po Johannu Herbertu Kazianarju, v katerem so natanko popisane neštete drobnarije, ki so krasile prostore in jih napravile udobnejše. Med večjimi kosi se omenjajo temno lužene mize iz orehovine, naslonjači, oblazinjeni z blagom ali z rdečim kordovskim usnjem, črno lužena stenska ura, visoka omará in posebno sijajen kos – velika kredenca z



Skrinja iz rezljane orehovine z manieristično ornamentiko, 2. polovica 17. stoletja, iz zbirke Karla Strahla v Stari Loki, Narodni muzej, Ljubljana

razstavljeno namizno posodo iz kositra, majolike in srebra. V spalnici so bile postelja, ena ali dve mizi z nekaj stoli in omara.²

V tretjem doslej objavljenem popisu pohištva in druge graščinske opreme s konca 17. stoletja v graščini Radvanje³ beremo: »V jedilnici daljša kredenca in vzdana omara za steklovino, v gosposki spalnici nizki podolžni omari, vsaka s po dvojimi vratci za shranjevanje posodja, v poslikani omarici s predali so hranili dišave, v dveh novejših omarah pa ločeno obleko in posteljno perilo; dve kabinetni omarici sta rabili za pisalni mizici, pri eni je omenjeno, da je iz ebenovine. Dve poslikani omarici sta bili vzdani v steno. Ena je bila namenjena za domačo lekarno.«

Poglejmo še pohištveno opremo v zapuščin-skem inventarju po kranjskem deželnem svetniku Hansu Georgu von Cirianu za njegovo hišo na Starem trgu v Ljubljani.⁴ Zapisnik so 22. septembra 1665 sestavili Hans Fridrich König von Königsfeldt, Michael Ernst Schere von Scherenburg, Johan Baptist Pekhel in Michael Kherschiner:

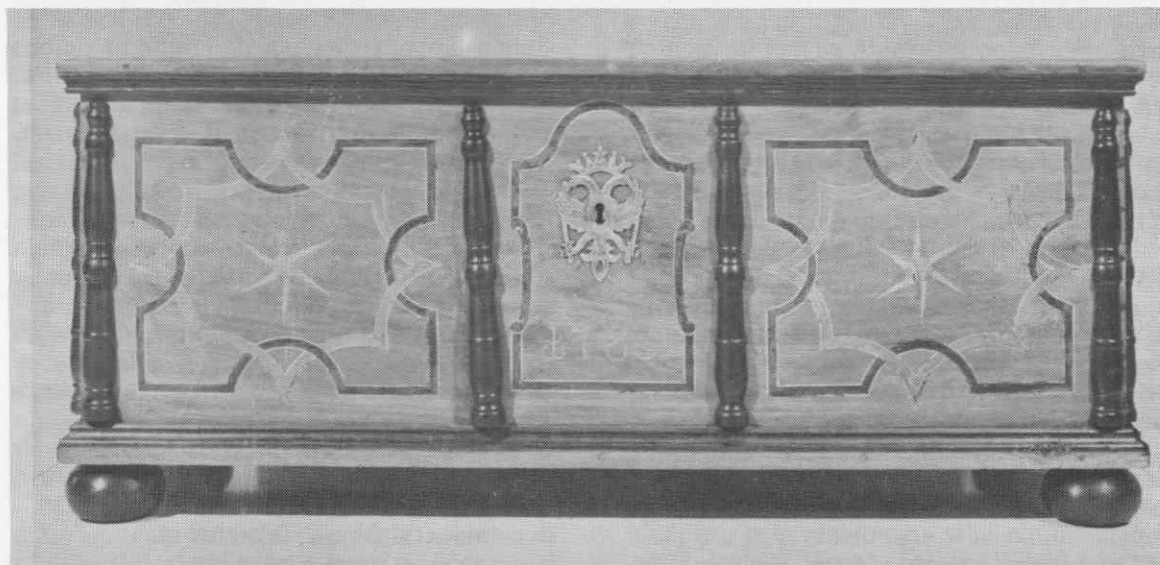
železna postelja z železno zibko
 pozlačena rdeča postelja
 modro barvana tudi pozlačena postelja
 dve rdeči potovalni postelji
 dve navadni postelji
 en in pol ducata enakih stolov iz orehovine
 klečalnik iz orehovine
 šest rezljanih stolov s štirimi nogami iz orehovine
 šest rezljanih skrinj iz orehovine
 štiri skrinje iz orehovine, običajno izrezljane

dve skrinji z grbi, last gospe vdove majhna povprečna rezljana skrinja
 osem navadnih zeleno barvanih skrinj
 in še šest enakih tudi zeleno barvanih skrinj
 v spodnji sobi tri rdeče barvane skrinje iz smrekovine
 dve dolgi mizi iz orehovine
 dve okrogli mizi
 dve mizni plošči iz glajenega kamna s podnožjem
 deset starih naslonjačev
 nizek stol
 dva igralna inštrumenta
 dve novi servirni mizi iz orehovine
 servirna miza iz navadnega lesa
 dve stari omari
 pisalna mizica iz črno luženega lesa
 zelena omara z rešetkastimi vratci s starimi knjigami
 malo ogledalo

S potrebno previdnostjo ob teh skupih opisih se vendar da ugotoviti, da je lastnik posedoval zavirljivo veliko opreme, že če gledamo le pohištvo v ožjem smislu in pustimo ob strani vse drugo, od umetniških del, prek posodja, blaga vseh vrst do drugega, kar je bilo še v hiši. Na podobne ugotovitve nas navajajo tudi inventarji mnogih drugih plemičev 17. stoletja, kot na primer Janeza Jurija pl. Lamberga za grad Kamen leta 1630,⁵ Janeza Jurija Maksimiljana Barba grofa Waxensteina za Moravče leta 1649,⁶ Burgkharda pl. Hitzinga na Turnu za leto 1656⁷ ali Doroteje Sidonije Attems grofice Schrattenbach za Brdo pri Kranju leta 1669.⁸



Skrinja iz rezljane orehovine z manieristično in zgodnjebaročno ornamentiko, pozno 17. stoletje, Narodni muzej, Ljubljana



Skrinja iz stružene orehovine z markerijjo iz orehovega, javorovega in hrastovega lesa, pokositreno železno okovje, datirana 1785, pozni barok, Narodni muzej, Ljubljana

Na začetku 17. stoletja so med shrambnim pohištvom odločno prevladovali skrinje, mnogokrat označene kot potovalne skrinje. Pogosto so imele italijansko poreklo. Mnoge so bile barvane zeleno ali črno z naslikanimi (ali razljanimi) grbi in drugo poslikavo. Proti koncu stoletja gre vedno pogosteje za skrinje iz orehovine. Včasih so kot okrasna tehnika omenjeni »vložki«, s čimer je najbrž mišljena intarzija, torej vlaganje lesa v vdolbine v jednem lesu. Poznorenesančno in zgodnjebaročno pohištvo pa je bilo v tem času že tudi obdano z okrasno sestavljenimi furnirji v tehniki markerije, ki je samostojno ali v kombinaciji z intarzijsko postala eden glavnih okrasnih elementov. Posebej se tu in tam omenja železno okovje. V drugi polovici 17. stoletja se množe rezljane skrinje, ki si jih zlahka predstavlja-

mo, saj se nam je takih na srečo ohranilo kar precej.⁹ Njihovo mesto je bilo, če sodimo po redkih tovrstnih podatkih, na hodnikih in v sobah, rabile pa so predvsem za hrambo oblek in listin.

Od srede 17. stoletja naprej pa se začnajo v inventarnih popisih množiti tudi omare za obleko, ki so predvsem iz mehkega lesa in zeleno barvane, označene kot »velike« z »belim«, torej s pokositrenim železnim okovjem. V zadnji četrtini 17. stoletja so postale moderne temno lužene omare za obleko iz mehkega ali trdega lesa. Kolikor se da izluščiti iz popisov, so stale tako na hodnikih kot po sobah. Omenjajo se tudi shrambne omare v obednicah.

V 17. stoletju so postale nepogrešljive tudi »pisalne mizice« z mnogimi predalčki in z



Kabinetna omarica iz temno luženega lesa z vloženi raznobarni kamni v pietra dura tehniki, 2. polovica 17. stoletja, zgodnji barok, Narodni muzej, Ljubljana

omarico v sredini, ki jih danes imenujemo kabinetne omarice. Stale so na pripadajoči mizici z visokimi struženimi nogami. Izredno veliko jih je imel Burkhard pl. Hitzing; narejene so bile iz orehovine.¹⁰ Janez Karl pl. Thurn-Valsassina je imel pred letom 1683 v ljubljanski hiši eno veliko in eno majhno črno luženo kabinetno omarico, kabinetno omarico s pozlačenim okovjem, izredno zanimivo majhno pisalno omarico z vloženi florentinskimi kamni (s tem je zelo verjetno mišljena pietra dura tehnika krašenja, torej okras na površini, sestavljen iz okrasno zloženih koščkov različnih barvnih marmorjev) in še eno »damsko«, črno luženo in pozlačeno omarico.¹¹ Leta 1701, ko je umrl lastnik Jurij Andrej pl. Trilleggh, so bile črno lužene pisalne omarice z mizico popisane tudi na ribniškem gradu v majhni sobi, kjer stanuje gospodična.¹²

Iz zapuščinskih inventarjev iz prvih desetletij 18. stoletja izvemo, da so skrinje iz mehkega ali trdega lesa še vedno sodile v grajske in mestne notranjščine in jih je bilo še vedno več kot omar. Največkrat so rezljane in opremljene s ključavnico. Zdi se, da je okus narekoval tudi živahno poslikavo – rdečo in zeleno. Nji-

hovo mesto, če je označeno, je največkrat v veži.

Zdaj je nastopil pravi čas omar za obleko. Tiste iz smrekovine so bile pogosto prepleskane zeleno, črno ali rjavo, tiste iz trdega lesa pa navadno črno lužene. Postavljene so bile v spalnicah in jih je bilo v enem samem gospodinjstvu, seveda premožnem, tudi po pet, največ pa deset.

Označene kot »majhne pisalne omare«, so bile v tem času spet zelo pogoste t.i. kabinetne omarice, ki niso smele manjkati v nobeni premožnejši hiši. Po sicer skromnih opisih jih je mogoče identificirati kot tip temno luženih omaric z mnogimi predalčki največkrat iz trdega lesa in s pokositrenim okovjem. Vajkard Leopold Ursini grof Blagaj je imel v hiši v Ljubljani v drugem desetletju 18. stoletja kar tri ali štiri pisalne omarice, od katerih je imela ena čelnice predalov okrašene z vloženi marogami. Morda je bila furnirana z orehovo korenino.¹³ Včasih so pri kabinetnih omaricah posebej omenjene pozlačene letve, pozlačeni predali ali noge miz. Hanibal Alfonz Emanuel grof Portia iz Senožeč je imel v svojem stanovanju okrog leta 1740 dve pisalni

omari iz trdega lesa, od teh eno z »beneškim delom« in s predali.¹⁴

Omenjajo se tudi shrambne omare, ki so v nasprotju z omarami za obleko, služile za shranjevanje hrane, posodja in pribora, ker so največkrat omenjene v obednicah. Bile so iz kvalitetnejših vrst trdega lesa, opis okrasja pa navadno manjka.

Do štiridesetih let 18. stoletja torej, so po opisih v zapuščinskih inventarjih sodeč, prevladovali temno luženi kosi pohištva, poleg skrinj še omare za obleko, shrambne omare in kabinetne omarice. Z zapisnikom premoženja pokojnega Franca Sigmunda grofa Engelhausa leta 1739 v njegovi hiši v Ljubljani in na ižanskem gradu, denimo, pa se uvrsti med obstoječe tipe shrambnega pohištva »predalnik«.¹⁵ Ker pri tem izrazu velikokrat nastopa še oznaka »z nastavkom«, je verjetno, da v večini primerov ne gre le za komodo, torej predalnik z dvema, tremi ali štirimi predali, temveč za tako imenovano tabernakeljsko omaro (ali za predalnik s pisalnim pultom), ki je svoj razcvet doživela po vseh avstrijskih deželah v času vladanja cesarice Marije Terezije (1740–1780). Tabernakeljske omare, ki so bile sestavljene iz spodnjega predalnika, srednjega pisalnega pulta in nastavka, izhajajočega iz prej samostojne kabinetne omarice, so imele svoje mesto v bivalnih prostorih, v delovnih prostorih lastnika ali v njegovi spalnici. Dosledno so izdelane iz trdega lesa, »vlozene«,

Kabinetna omarica na podstavku s struženimi nogami, temno lužen stružen in skobljan oreh (?), pokositreno železno okovje, 2. polovica 17. stoletja, Narodni muzej, Ljubljana



Kabinetna omarica, črno politiran stružen in skobljan les, pokositreno železno okovje, 2. polovica 17. stoletja, iz zbirke Karla Strahla v Stari Loki. Narodni muzej, Ljubljana



Predalnik, črno politiran les, medeninasto okovje, 1. četrtina 18. stoletja, Narodni muzej, Ljubljana

torej furnirane, z »rumenim«, torej medeninastim okovjem, pogosto se kot konstrukcijski sestavni del omenja tudi pult. Povprečno so imele graščine po eno ali največ tri tabernakeljske omare. Od približno leta 1760 naprej se v popisih imenujejo »pultne omare«.

Zanimivo je, da se omenjajo tudi črno luženi predalniki z nastavki, kar si lahko razlagamo kot kombinacijo črno luženih komod s kabinetnimi omaricami. V zapuščini Ignaca Leopolda von Zorn zum Mildeneima iz leta 1749¹⁶ v ljubljanski hiši na vogalu Židovske in Gosposke ulice se je našla med drugim »omarica z nastavkom v slogu dedkov«, ki je bila »vložena s kamni v obliki ptičev, sadja, rož«, gotovo lep mizarski izdelek s krašenjem v tehniki pietra dura. Isti lastnik je imel v Zgornjem Perovem več velikih omar iz trdega lesa. Ena je bila »črno lužena s pokositrenim okovjem, s tremi predali, z enakim nastavkom, z zunanji vrati in z notranji šestimi predali«. Druga je imela »vložene maroge, brez nastavka, z belim okovjem«. Tretja velika omara je bila »čisto črna, s štirimi predali, enakim nastavkom z devetimi predali in z belim okovjem«.

Skrinje se okrog srede stoletja v inventarjih

omenjajo vedno redkeje, velikokrat kot »stare« ali »dedkove«. Večkrat so to pravzaprav železne blagajne.

Omare za obleko so še vedno črno lužene, iz mehkega lesa pa zeleno barvane. V petdesetih letih se pojavijo sem in tja tudi omare za obleko, ki so »vložene« – najbrž ne z jedrno intarzijo, temveč obdane z okrasno zloženimi furnirji v tehniki markerije (primer v grofovem stolpu Volfa Nikolaja grofa Auersperga v Mokricah okrog leta 1759¹⁷). Popisi naštevajo ves ta čas tudi shrambne omare in navadne omare iz mehkega lesa.

Okrog leta 1760 pa pritegne pozornost oznaka »indijanske omare« ali »omare iz indijanskega lesa«. Ljubljanski škof Ernst Amadeus grof Attems je uporabljal v svojih prostorih »dva predalnika, vložena z indijanskim lesom s pozlačenim okovjem in z rdečkasto marmornato ploščo«, »dve enaki vogalni omarici s pozlačenim okovjem, z marmornato ploščo in s prej pobarvanim indijanskim lesom s figurami« in »pisalno omaro z nastavkom s predali iz poslikanega indijanskega lesa s pozlačenim okovjem in s figuro, ki stoji na njej«. V Goricanah je imel še vrsto furniranih omar, pisalnih omar (= tabernakeljskih omar) in



Predalnik, furnir iz orehove korenine, orehovine, javorovine in hrastovine, medeninasto okovje, sreda 18. stoletja, Narodni muzej, Ljubljana

predalnikov.¹⁸

Beseda »indijanski les« združuje različne vrste eksotičnih lesov iz Južne Amerike ali Indije, v tem času zlasti brazilski ali cejlonski palisander z lepim črno marogastim vzorcem. Te vrste lesa so se začele uveljavljati v baroku vzporedno z vedno živahnjšo čezmorsko trgovino. V 17. stoletju je bila priljubljena ebenovina, vendar so jo kot poln les uporabljali res le za najbogatejše kose pohištva, pogosteje pa je ebenovinast furnir obdajal ogrodje iz cenejšega lesa. Izgled žlahtnega lesa so skušali izdelovalci čim bolj posnemati s temnim luženjem tistih domačih vrst lesa, ki so imele podobno gosto in gladko strukturo, denimo hrškovine.

Zanimivo je, da je imel Franc Anton baron Valvasor v petdesetih letih 18. stoletja v medijskem gradu več vloženih »angleških« pisalnih omar, nedvomno neposreden zahodni import.¹⁹

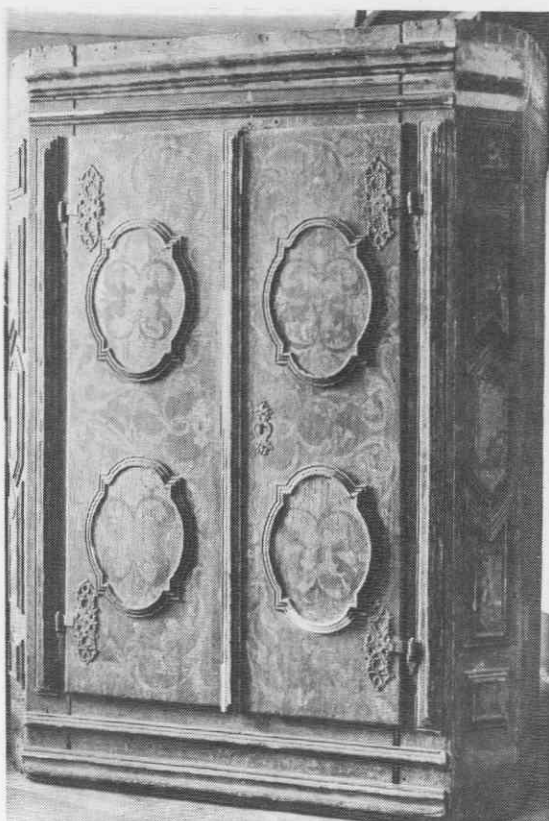
Črno luženo pohištvo je v tretji četrtini 18. stoletja označeno v inventarjih kot staro, torej nemoderno, čeprav so bili črno luženi predalniki še precej pogosti. Večina drugega shrambenega pohištva, omare za obleko in perilo, za posodo, za orožje (zastekljene), pisalne omare, shrambene omare, predalniki, pultne omare (= tabernakeljske omare) in knjižne omare so



Nočna omarica, češnjev les z jedrno intarzijsko iz več vrst lesa, konec 18. stoletja, klasicizem, Narodni muzej, Ljubljana



Garderobna omara, temno lužen les, pokositreno železno okovje, konec 17. stoletja, z gradu Pukštanj pri Dravogradu, Narodni muzej, Ljubljana



Garderobna omara, poslikan in skobljan mehak les, pokositreno železno okovje, 1. polovica 18. stoletja, Narodni muzej, Ljubljana



Garderobna omara, orehov, javorov, hrastov furnir, medeninasto okovje, 2. polovica 18. stoletja, Narodni muzej, Ljubljana

bile iz trdega lesa, furnirane in z »rumenim«, torej medeninastim okovjem (zlato barvo ima tudi v ognju zlačeno bronasto okovje, ki ga inventarji le redko omenjajo, pa tudi na ohranjenih kosih ga skoraj ne najdemo). Vzporedno s tem dražjim so precej uporabljali tudi pohištvo, narejeno iz mehkega lesa. Skrinje se omenjajo le v manjšem številu. Zdaj so bile dosledno postavljene v stranske prostore, v veže, kuhinjske prostore in v prostore za služničad.

Omenja se tudi lakirano pohištvo, a brez natančnejših opisov.²⁰ Splošno uveljavljena ljubezen do eksotike se je pokazala tudi pri plemičih iz naših krajev. Leta 1785 sestavljeni zapisnik inventarja notranje opreme poganškega gradu po umrlem Benvenuto grofu Petazziju našteje tudi »dve črni omari z mizama s kitajskim delom in s pozlačenim okovjem v grofičini sprejemnici«, ocenjeni na enajst goldinarjev vsaka.²¹

V sedemdesetih letih 18. stoletja se je število kotnih in knjižnih omar ter omar za orožje z zasteklenimi vratnicami močno povečalo. V tem času je že prišlo do slogovnega zasuka v klasicizem, proč od razgibanega baročnega oblikovanja, a se iz popisov tega zasuka ne da razbrati. Verjetno je v novem slogu izdelana »novo narejena pultna omara z dvojnimi pul-



Tabernakeljska omara, orehov, javorov, hrastov furnir, medeninasto okovje, 2. polovica 18. stoletja, iz zbirke Karla Strahla v Stari Loki, Narodni muzej, Ljubljana



Predalnik z nastavkom, poslikan les, nalepljeni grafiki, medeninasto okovje, z Drnskega gradu pri Begunjah, 2. polovica 18. stoletja, Narodni muzej, Ljubljana

tom in dvanajstimi predali brez okovja«, torej tabernakeljska omara še brez okovja, vredna 12 goldinarjev, ki je v času popisa stala v mizarni ljubljanske rezidence knezoškofa grofa Karla Herbersteina, kjer so jo leta 1787 verjetno tudi izdelali.²²

Tako imenovane pultne ali pisalne omare z medeninastim okovjem so bile v iztekajočem se 18. stoletju že »stare«, a so imele še vedno častno mesto v delovnih sobah hišnih gospodarjev.

V zadnjem desetletju 18. stoletja pri novem pohištvu že ni več mogoče govoriti o baroku (ali rokokoju). Tipološko so se pojavljale »Rollkasten«, torej pisalne omare z večjim številom predalov in s polkrožno preklopno ploščo za zapiranje, in komode, furnirane s češnjevim lesom. Še vedno pa so bili v uporabi črno luženi kosi shrambnega pohištva, »vložen« pohištvo in precej pohištva iz mehkega lesa. Z malo domišljije si je mogoče predstavljati pisano mešanico pohištva iz dveh stoletij, ki so ga uporabljali, dokler se ni izrabilo, nazadnje pa pristalo v prostorih za služinčad.

Primerjava z inventarji bogatejših kmetov pokaže, da so nekateri posedovali že pohištvo meščanske ali celo plemiške ravni. V zapuščini Janeza Kalana iz Selške doline, umrlega pred letom 1723, se je našla med shrambnim pohištvom omarica s šestimi predali, tri stare

omarice, štiri velike žitne skrinje in kar dvanajst drugih skrinj, od katerih sta dve dobri.²³ Angelos Baš je v svojem članku Pohištvo podložnikov na podčetrkovem gospostvu v 18. stoletju²⁴ zapisal: »Od svobodnikov so imeli omare le najpremožnejši. Zato je šlo pri njihovih omarah za močno meščansko ali plemiško določene pohištvene kose, ki bi jih po njihovih, sicer prav skopih opisih sodeč lahko ugotovili tudi v tedanjih meščanskih ali plemiških inventarjih.« Dosti bogatejše so notranje opreme kranjskih kmetov.²⁵ Upoštevati je treba, da so ohranjeni skoraj izključno le popisi kmetov v plemiški službi. Zlasti izstopata po raznovrstnem in številnem inventarju in s tem tudi po shrambnem pohištvu inventarja Jožefa Jankoviča iz Šmartna pri Litiji (z dne 23. aprila 1755), ki je imel luženo komodo, več skrinj iz mehkega in trdega lesa, klečalnik in omaro za obleko iz mehkega lesa; predvsem pa Boštjana Erata iz Stražišča (z dne 17. julija 1758), ki je imel še dobro pisalno mizo iz trdega lesa z mizarskimi vložki, novo točilno omaro (za shranjevanje in razstavljanje posode in za odlaganje posod z jedili v prostoru, kjer so obedovali) iz trdega lesa, z istimi vložki in brez stekla, enaki omari brez podstavka iz trdega lesa in brez vložkov, staro omaro, enak klečalnik iz trdega lesa s skrinjico s steklom, enak nastavek brez spodnje omare, enaki skrinji iz trdega lesa z vložki,



Tabernakeljska omara, orehov in javorov furnir, medeninasto okovje, konec 18. stoletja, klasicizem, Narodni muzej, Ljubljana

majhen nastavek iz trdega lesa in z vložki s sedmimi predali, poslikano štirioglato omaro iz trdega lesa, tri različne velike poslikane omare za obleke iz mehkega lesa, različno velike točilne omare, komode itd.²⁶

Iz zapuščinskih inventarjev izhaja pomembna ugotovitev, da so meje med kmečkim, meščanskim in plemiškim pohištvo marsikdaj popolnoma zabrisane. Pri ohranjenem pohištvo tudi vidimo, da se iste forme, enaka obdelava površin in isti okrasni elementi pojavljajo pri pohištvo ne glede na naročnika. Bistvena razlika se pokaže šele v načinu, kako je delo izvedeno in pri uporabljenih materialih.

Kaj se je od številnega in različnega pohištva ohranilo do našega časa? Najprej je treba povedati, da je premičninam sovražna usoda razpršila praktično vse historične interierje in da v Sloveniji nimamo enega samega gradu, v katerem bi bilo mogoče z gotovostjo določiti kak v inventarjih 17. in 18. stoletja omenjen kos pohištva. Nekaterim kosom ohranjene po-

hištvene dediščine je mogoče slediti vsaj do zadnjega grajskega nahajališča, od koder so bili – največkrat med vojnama – prodani na dražbi. Drugo pohištvo molči o svoji preteklosti.

Zato so ob pričujočem članku reproducirani nekateri najznačilnejši, v javnih zbirkah ohranjeni kosi pohištva, ki so nastali v baročni dobi, in ki prihajajo s slovenskega ozemlja, čeprav kaj več o njih ne vemo. Za ilustracijo smo izbrali najpogostejše, v arhivskem gradivu navedene tipe pohištva, kakor na primer skrinje, kabinetne omarice, omare, tabernakeljske omare ali predalnice, ki tudi po površinski obdelavi in okrasju ustrezajo sicer skopim inventarnim opisom.

OPOMBE

1. Marjeta Ciglencečki, Oprema gradu Velika Nedelja v letu 1673, Ormož skozi stoletja, Zbornik, III, Ormož 1988, str. 58–71, zlasti str. 61 — 2. Walter Šmid, Der Hausrat eines krainischen Edelmannes zu Valvasors Zeiten, Carniola Šmid, II, 1909, str. 29–39, zlasti str. 33–34 — 3. Sergej Vrišer, Stanovanjska oprema graščine Radvanje (Ober Rotwein) iz leta 1695, ČZN, 49, n.v. 14, 2/1978, str. 217 — 4. AS, Zapuščinski inventarji, fsc. IX, Lit. C, št. 3, str. 95–99 — 5. AS, Zapuščinski inventarji, fsc. XXIX, Lit. L, št. 13, str. 112 — 6. AS, Zapuščinski inventarji, fsc. V, Lit. B, št. 12, fol. 37–43 — 7. AS, Zapuščinski inventarji, fsc. XXI, Lit. H, št. 20 — 8. AS, Zapuščinski inventarji, fsc. I, št. 15, str. 70 — 9. Vesna Bučič, Meščanska skrinja v Sloveniji, Narodni muzej Ljubljana 1984, kat. št. 24–34 — 10. AS, Zapuščinski inventarji, fsc. XXV, Lit. H, št. 20 — 11. AS, Zapuščinski inventarji, fsc. XLVI, Lit. T, št. 25 — 12. AS, Zapuščinski inventarji, fsc. VI, Lit. B, št. 47, str. 66 — 13. AS, Zapuščinski inventarji, fsc. XXXVI, Lit. P, št. 111B, str. 8 — 14. AS, Zapuščinski inventarji, fsc. XIII, Lit. E, št. 29, str. 16 — 15. AS, Zapuščinski inventarji, fsc. LII, Lit. Z, št. 33, str. 96 — 16. AS, Zapuščinski inventarji, fsc. III, Lit. A, št. 65, str. 108 — 17. AS, Zapuščinski inventarji, fsc. III, Lit. A, št. 66, str. 45 — 18. AS, Zapuščinski inventarji, fsc. III, Lit. U–V, št. 36, str. 22 — 19. AS, Zapuščinski inventarji, fsc. IV, Lit. A, št. 81, str. 57 — 20. AS, Zapuščinski inventarji, fsc. XXXVIII, Lit. P, št. 197, str. 38 — 21. AS, Zapuščinski inventarji, fsc. XXIII, Lit. H, št. 89, str. 33 — 22. Rudolf Andrejka, Star kmečki inventar iz 18. stoletja, Etnolog, VII, 1934, str. 38–50 — 23. Angelos Baš, Pohištvo podložnikov na podčetrtkovem gospodstvu v 18. stoletju, Slovenski etnograf, X, Ljubljana 1957, str. 49–60, str. 56 — 24. Angelos Baš, Hišna oprema svobodnikov na Kranjskem v 17. in 18. stoletju, Slovenski etnograf, VI–VII, Ljubljana 1954, str. 121–138 — 25. Angelos Baš, Hišna oprema, str. 126–128.