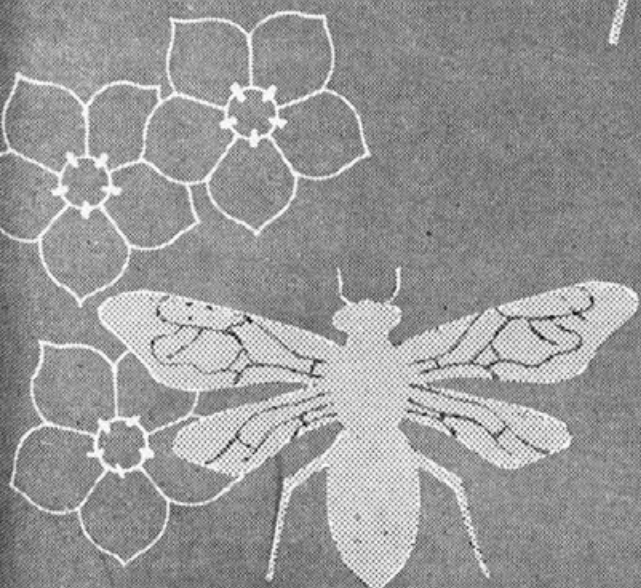
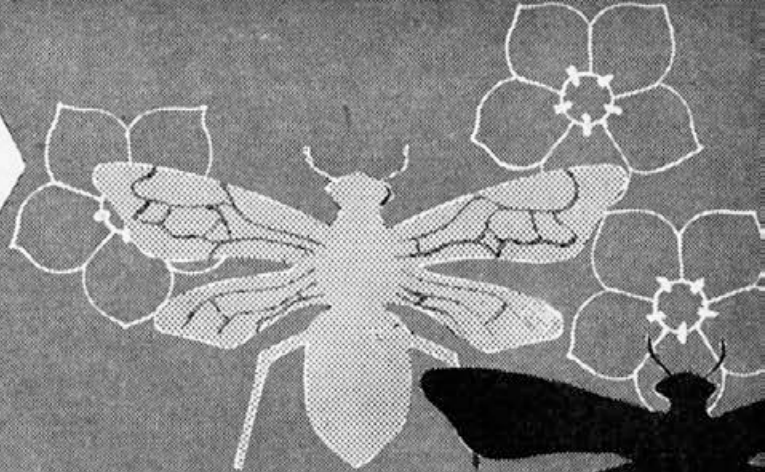


1955

7-8



SLOVENSKI

ČEBELAR



SLOVENSKI ČEBELAR

GLASILO ZVEZE ČEBELARSKIH DRUŠTEV
ZA SLOVENIJO

ST. 7-8 — LJUBLJANA, 1. AVGUSTA 1955 — LETNIK LVII

VSEBINA

M.S.: Iznajdba satnika	145
Leopold Zor: Dvospolne čebele (Konec)	150
Dr. Leon Kocjan: Na obisku pri švicarskih čebelarstvih strokovnjakih	154
Ing. Jože Rihar: Poročilo o potovanju v Švico	159
Avguštin Bukovec: Nekoliko pojasnil	162
S. Raič: Kakšen pomen imajo čebele za čebelarje in skupnost (Konec)	166
Filip Šimić: Ali se dá napraviti red na žepkovih pasiščih	170
Adam Kehrle: Po sledi za najboljšimi čebeljimi plemeni (Nadaljevanje)	176

OPAZOVALNICE:

Poročilo za maj in junij	181
------------------------------------	-----

POSVETOVALNICA:

Odgovor na 1. vprašanje iz l. 1955. Vprašanja: Vsajanje rojev. Zaprtá čebela. Trotovec	185
--	-----

MALI KRUEK:

Oddaljenost pasišča in donos. — Delo komisije za čebelarstvo botaniko UISB v letih 1953—1954. — Življenjska doba odraslih čebel. — Zakaj se čebele kakega mladega sata izogibajo. — Dobrodošel gost. — Kdo vodi prvi roj do novega bivališča. — Čudno bivališče rojev. — Premalo tovariškega duha. — Kako bo letos s sladkorjem za krmljenje čebel. — Plemenilna postaja v Kamniški Bistrici. — Ena za kratek čas	185
---	-----

NAŠA ORGANIZACIJA:

Poročilo o rednem občnem zboru ZČDS (Nadaljevanje)	188
Razstava panjskih končnic v Ljubljani	191
Kako pospešuje podjetje Medeks naše čebelarstvo	192

NA OVITKU:

Sporočila Zveze. — Mali oglasi

List izhaja v začetku vsakega drugega meseca. Izdaja ga »Zveza čebel. društev« v Ljubljani, Miklošičeva cesta 28. Tiska Triglavsko tiskarna v Ljubljani. Odgovorni urednik Vlado Rojec. Letna naročnina za člane 300 din, za nečlane in inozemstvo 450 din. Posamezna številka stane 45 din. Številka čekovnega računa pri Narodni banki v Ljubljani: 601-T-1077



IZNAJDBA SATNIKA

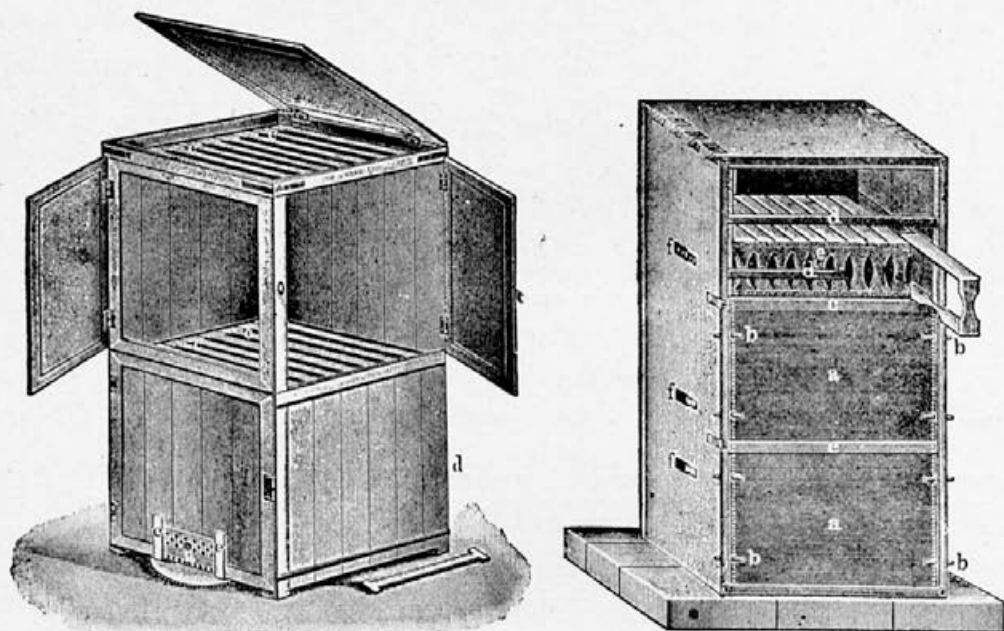
M. S.

Iznajdba satnika, to se pravi, premičnega sata v panju, ni pomembna le za praktičnega čebelarja, ampak tudi za čebelarsko znanost, saj prvemu omogoča, da neposredno posega v delo čebelje družine, da ji dodaja, odjeme sate, spreminja njih red v panjih, toči med, ne da bi pri tem poškodoval satje itd.; znanstveniku pa, da opazuje čebeljo družino v vsem njenem delu, organizaciji in razvoju. Trditi tudi smemo, da so pomembnejše čebelarske iznajdbe 19. stoletja (satnica, matična rešetka, točilo, razni panji itd.) neposredna posledica prav iznajdbe satnika.

Nič ni zato čudno, če so čebelarji Dzierzona in Berlepscha, ki sta jih seznanila s to iznajdbo, v svojem prvem navdušenju nekritično proglasili za iznajditelja, saj jima gre v resnici zasluga, da sta premičnost sata popularizirala in ga tako v praksi uveljavila. Mi pa, ki smo od tistih časov odmaknjeni že več kot 100 let, lahko bolj nepristransko govorimo o tem vprašanju in si ogledamo vso dolgo pot, ki je pripeljala do cilja. To je potrebno ne le zato, da bi odkrili vse tiste, ki so se že stoletja pred Dzierzonom ukvarjali s podobnimi za-

mislili, marveč tudi zato, da pokažemo, kako si napredna prizadevanja le počasi utirajo pot in dostikrat zmagajo šele potem, ko so njih prvi pobudniki že zdavnaj pozabljeni.

Kolikor daleč moremo zasledovati nepisano in pisano zgodovino čebelarjenja, lahko zasledujemo tudi prizadevanja, kako bi mogli natančneje opazovati čebelje življenje v panjih. Odveč bi bilo, če bi



Na levi: Panj s premičnimi letvicami za sate, ki ga je izumil Della Rocca. —
Na desni: Prokopovičev panj s satniki v vrhnjem oddelku

tu naštevati vse številne konstrukcije opazovalnih panjev, dovolj je, če omenimo le nekaj znanih imen, ki so povezana s temi: Aristotel, Swammerdam, Reaumur, od naših domačih pa zlasti P. P. Glavar. Toda vsi ti opazovalni panji niso prinesli niti čebelarski znanosti niti praksi vidnejših uspehov. Človeški um je vrtal neugnano dalje, globlje.

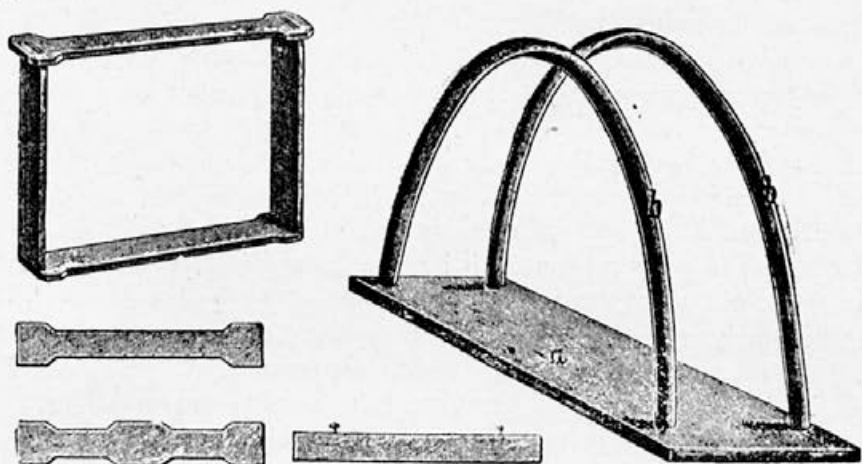
V tretji izdaji svoje čebelarske knjige »Popolno navodilo za ... čebelarjenje v panjih z nastavki (magazini)« poroča leta 1804 magister S. F. Wurster, da so imeli Egipčani iz šibja spletene koše z letvicami, na katere so čebele pritrjale satje — torej koše s premičnim satjem.

Podrobneje opisuje podobne koše Della Rocca leta 1790 v svojem delu »Traité complet sur les abeilles.« (Popolna razprava o čebelah),

ki je izšla v Parizu. V knjigi pripoveduje Della Rocca, da so take koše »uporabljali za čebelarjenje že okoli leta 1790 prebivalci otoka Krete.«

Verjetno iz istih virov poroča leta 1902 tudi Br. Rothschild v svoji knjigi (Illustrierter Bienenzuchtsbetrieb), »da so se gornje letvice satnikov pojavile že pred 2000 leti kot najstarejša oblika premičnega sata, ki jo je kasneje prevzel Dzierzon.«

Ne glede na to, kdo izmed njih ima bolj prav, smemo po vsem tem vendarle trditi, da je »premična oblika sata« res že zelo stara in da izhaja iz Orienta.



Berlepschev satnik, razne oblike gornjih letvic in Janšev locen

Panj s premičnimi gornjimi satnikovimi letvicami je napravil in opisal v že zgoraj omenjenem delu Della Rocca leta 1790. To je panj, ki se opravlja od zgoraj in od strani. Visok je 70 cm in predeljen v dva dela, danes bi rekli v plodišče in medišče. V vsakem delu je po devet gornjih letvic, ki imajo na koncu ušesca — razstojišča, prav tako kakor jih kasneje najdemo pri Berlepschevem satniku. Pod panjevim pokrovom in ob straneh so bile šipe, ki so jih zakrivala vratca. Butteler-Reepen upravičeno vzklika, ko opisuje ta panj: »Kako odlična konstrukcija panja pred več kot 100 leti!« (Glej sliko!)

Četudi ne naštejemo vseh kasnejših imen čebelarških piscev, ki govore o podobnih premičnih in nepremičnih letvicah v panju, je vendar po vsem tem jasno, da so bile znane že davno pred Dzierzonom tako v Franciji, Angliji in Nemčiji.

Dzierzon je kakšnega od teh spisov brez dvoma poznal, in slednjič je moral take letvice tudi videti, saj je sam, preden je sestavil svoj

panj (Dzierzonov panj) čebelaril v Christovih panjih. Še bolj nas utrja v tem prepričanju dejstvo, da se Dzierzon sam nikjer ne imenuje izumitelja in da leta 1885., ko je v »Bienenzeitung« o tem prvič objavil kratko poročilo, govori o letvicah brez vsakega poudarka o pomenu te »svoje iznajdbe«.

Kot poseben način poskusa premičnega sata naj omenimo še Janšev podstavek z dvema locnoma, med katera je postavljaj v svoje panje premične sate bodisi zato, da so čebele vanje nosile med, ali pa da je tako čebele krmil, bodisi zato, da je dodajal brezmatičnim panjem mlado zalego za vzrejo matic.

Kakor je prevladovalo ponekod napačno mnenje, da je Dzierzon izumitelj premičnih gornjih letvic za satnike in s tem premičnega sata, tako je tudi napačno, da je satnik izumil baron Berlepsch. H. T. O. Walker poroča iz Anglije, da je bil prvi satnik opisan že leta 1683 v nekem angleškem dnevniku. Buttell-Reepen meni, da je nastal na podlagi letvic, kakršne so uporabljali Grki v svojih koših, saj je tudi njegova oblika prilagojena obliki koša. Iznajditelj tega satnika trdi, da je mogoče z njim razdeljevati družine, omejevati rojenje itd.

Medtem ko razvojne poti od tega satnika dalje ne moremo zasledovati in ga smatramo zato za osamljen primer, pa je postal izum panja iz okvirov zgodaj oslepelega F. Hubera vsem nadaljnjim delavcem na tem področju vzpodbuda in resnični kažipot k cilju.

F. Huber je živel od 1750 do 1831 blizu Ženeve v Švici. Ker je bil slep, mu je pri številnih poizkusih v čebelarstvu pomagal izkušen čebelar, njegov tajnik Burnens. Sestavila sta panj iz samih premičnih okvirov — satnikov. Ta panj je opisal v svojem znamenitem delu »Nouvelles observations sur les abeilles« leta 1792. Delo je izšlo v več izdajah in je bilo prevedeno že naslednjega leta v nemščino, 1814 pa še drugič. Številni francoski in drugi čebelarji so izpopolnjevali njegov panj, med njimi tudi štajerec Anton Zemlič (Semlitsch), ki ga je 1841 opisal v posebni čebelarski knjigi »Leitfaden zur Bienenzucht«, v letih 1938—45 pa celo konstruktor našega AŽ-panja Anton Žnideršič.

Najbolje za tedanjo dobo je pod vplivom Huberovega panja rešil vprašanje premičnega sata že 1812 Rus P. J. Prokopovič. Njegovi satniki se sicer še kakor Huberovi okviri tišče drug drugega po vsej dolžini gornje letvice, ob strani in spodaj pa so že toliko zoženi, da čebele lahko prehajajo.

S Prokopovičevim panjem so se Nemci kmalu seznanili, saj so se pojavile vesti o njem v nekem nemškem čebelarskem listu že 1841, 1843 pa je bila objavljena tudi njegova slika.

Poglavitna nevšečnost Prokopovičevega satnika je bila pač v tem, da so čebele močno zlepile zgornje letvice in da niso imele prehoda navzgor med zgornjimi letvicami. To pomanjkljivost je odpravil Oger Szarka, ki je napravil satnik, povsem podoben kasnejšemu Berlepshevemu. V svojem delu, ki je izšlo 1844, piše: »Panji s premičnim satjem so na Sedmograškem splošno znani...«

1845 pa je objavil Dzierzon, kakor smo že rekli, prvo vest o tako imenovanih »letvicah«. Šele 1847 v časopisu in leta 1848 v prvem svojem spisu »Theorie und Praxis des neuen Bienenfreundes« je to letvico narisal in prikazal prednosti premičnega sata.

Tako v primerjavi z nam doslej znanimi letvicami kakor tudi s satniki je bila njegova »iznajdba« prav gotovo korak nazaj, saj prve Dzierzonove letvice niso imele niti razstojišč in je njih izumitelj odmerjal razmak med sati po čutu. Šele kasneje je letvice opremil z žeblički — razstojišči in ušesci.

Medtem ko je Amerikanec Langstroth dal že 1851/52 Amerikancem premičen satnik, ne da bi bil poznal Dzierzonove letvice (poznal je le Huberov panj), pa je baron v. Berlepsch pod vplivom vseh doslej znanih predhodnikov dal Nemcem in s tem tudi drugim v Evropi satnik, ki ga vidite na sliki. Berlepshev satnik se po zunanji obliki prav nič ne razlikuje od nam že znanega Szarkovega, razlika je le v tem, da ima ušesca, na katera ga lahko obesimo prečno v panj, medtem ko so vsi do tedaj znani satniki v panjih stali podolžno. Pobudo za prečno obešanje satnikov pa je dobil Berlepsch od Dzierzona.

Ni tu prostora, da bi podrobneje razpravljali o vsem, kar je prinesla čebelarstvu nova iznajdba, na splošno smo to že v uvodu omenili, poudariti pa je treba, da je prav način nameščanja satnikov v panju (stoječi, viseči, mrzla stavba, topla stavba) odločilno vplival na sam način čebelarjenja. Moremo celo trditi, da je prečno postavljanje satnikov v panj imelo za posledico konstrukcijo panjev z zgornjim opravljanjem, medtem ko so podolžni, stoječi satniki izzvali konstrukcijo panjev z opravljanjem od zadaj. Nove tehnične izboljšave panjev so sicer delno zabrisale to sled, vendar je bilo prav vse to odločilno pri razdelitvi sodobnih panjev na dve veliki skupini: na panje, ki se opravljajo od zgoraj (amerikanci) in panje, ki jih opravljamo od zadaj (n. pr. naš AŽ-panj). Čebelar je namreč hotel vedno imeti celoten pregled čez družino, ko je odpel panj. Tak način opravljanja mu to tudi dopušča.

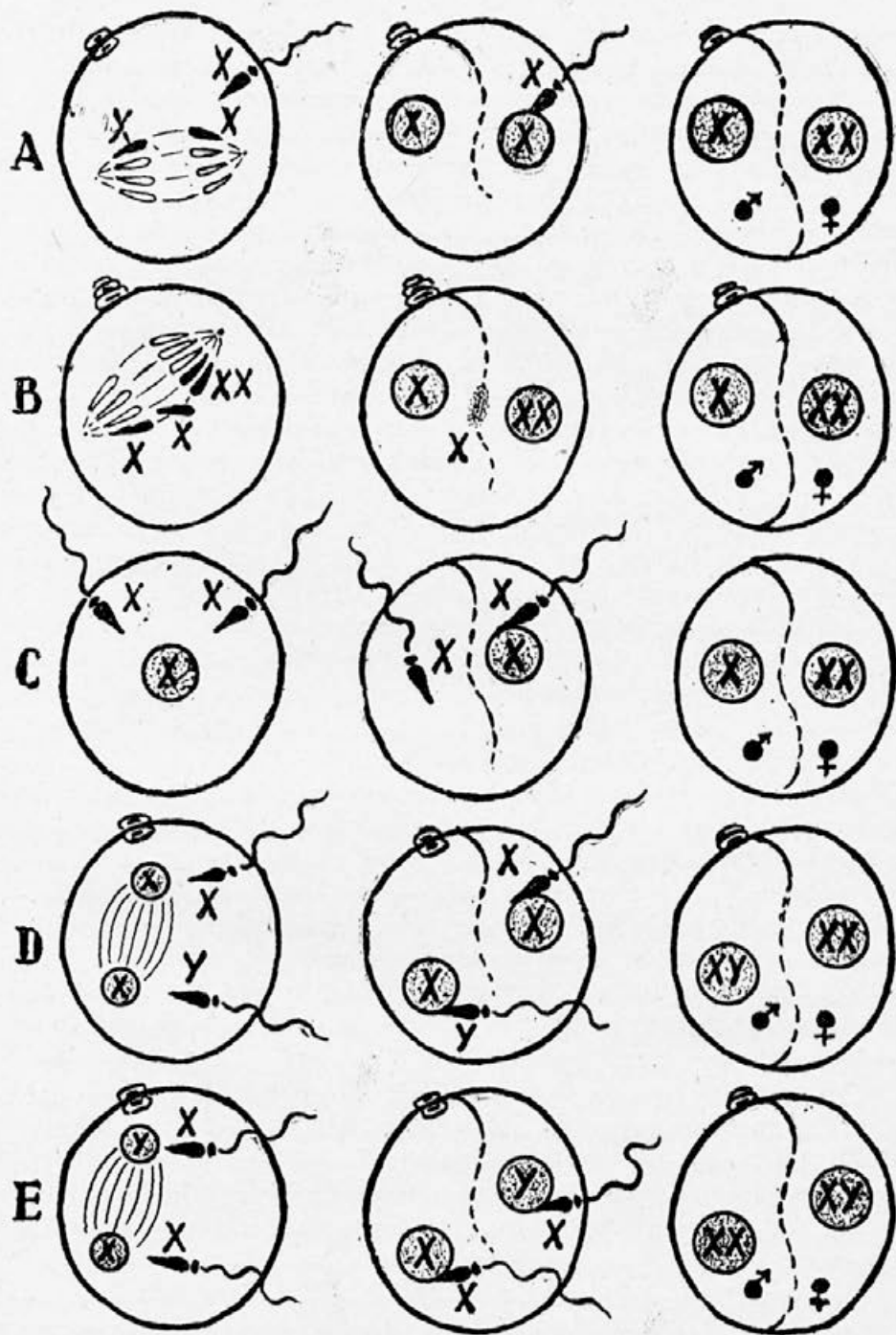
DVOSPOLNE ČEBELE

LEOPOLD ZOR

V prvih desetletjih 20. stoletja, ko je biološka znanost obogatela zaradi novih pridobitev, med katere štejemo tudi odkritje spolnih kromosomov, je več biologov poskušalo razvozlati uganko o nastanku dvospolnikov, tokrat na drugačni, uspešnejši podlagi. Med njimi so znameniti možje kot Boveri, Doncaster in Morgan, ki so si stekli največ zaslug pri pojasnjevanju tega zanimivega pojava in zamašili zopet eno vrzel v zgodovini bioloških raziskavanj, kajti še nihče ni ovrigel trditev, ki so jih ti postavili.

Boveri se je dalj časa ukvarjal z oploditvijo pri morskem ježku, iglokožcu, ki ga dobro poznamo z obal našega Jadrana. Oploditev je tu zunanja, to je: jajčece se spoji s spermatozoidom izven telesa, v morski vodi in je zategadelj pristopna neposrednemu opazovanju. Pri tem je odkril tako imenovano delno oploditev, ki jo je s pridom uporabil pri svoji teoriji o nastanku dvospolnikov. Povedali smo že, da se začne oplojeno jajčece, to je jajčece z dvojnimi številom kromosomov deliti, brazdati. Pri jajčecih morskega ježka pa je Boveri ugotovil, da ni vedno tako, ampak da se lahko jajčno jedro deli, brazda, preden se združi s spermatozoidom odnosno njegovim jedrom (predčasno brazdanje). Iz neznanih vzrokov izgubi spermatozoid, ki vdre v jajčece, da bi ga oplodil, na svoji življenjski sili. Za nekaj časa ohromi, a spet oživi in nadaljuje svojo pot. Medtem pa se je jajčno jedro že razdelilo na dvoje. Oploditev ne izostane, vendar se od dveh jajčnih jeder le eno spoji s spermatozoidom, drugo pa ostane neoplojeno. Umno in posrečeno je Boveri vskladil svojo ugotovitev o delni oploditvi z že prej znanim mehanizmom spolnih kromosomov v svoji razlagi oziroma teoriji o nastanku dvospolnikov. Njegova razlaga je preprosta, toda tem bolj prepričljiva in je obdržala svojo veljavo predvsem pri nastanku Eugsterjevih dvospolnih čebel (slika 12 A). Predpostavljajmo, da se začne izmed mnogih jajčec eno ali drugo tako razvijati, kot je bilo ugotovljeno pri morskem ježku, to je, da se jajčno jedro razdeli v dve polovici, v dve novi jedri pred pravo oploditvijo. Vsako teh jeder ima poleg drugih kromosomov še po en kromosom x. Če ima oplojujoči spermatozoid prav tako en kro-

Slika 12 (na desni). Ponazoritev raznih teorij o nastanku dvospolnikov pri čebelah in drugih živalih. (Na tej in na prejšnjih treh slikah pomeni krožec s poševno, navzgor obrnjeno puščico samca, krožec z navzdol obrnjenim križcem pa samico. Ta dva znaka sta že od nekdaj v rabi. Prvi nam predstavlja ščit s sulico boga boja, drugi pa ogledalo z držajem boginje ljubezni.)



mosom x, bo imelo oplojeno jedro dva kromosoma x (dvojno kromosomsko garnituro); neoplojeno jedro pa bo nespremenjeno obdržalo svoj kromosom x (enojna kromosomska garnitura). Zarodek raste in se razvija povsem harmonično v dvospolno bitje. Njegovi organi, ki se razvijejo iz oplojenega jedra, so ženske narave in ženskega videza, oni organi, ki se razvijejo iz neoplojenega jajčeca, pa so moškega značaja. Nastanek dvospolne čebele si razložimo takole: Še neoplojeno jedro čebeljega jajčeca se razdeli na dve jedri, katerih vsako ima enako, to je: žensko kromosomsko garnituro kot prvotno jajčno jedro. Ko se spermatozoid prebudi iz svoje odrevenelosti, v katero je padel po vdoru v jajčece, ima možnost, da se združi z enim od navzočih potomcev prvotnega jajčnega jedra. Posledice takih dogajanj so takoj razumljive, če se spomnimo, kako nastajajo normalne čebele in normalni troti. V oplojenem jajčnem jedru se združijo materini in očetovi kromosomi v dvojno kromosomsko garnituro, kakršno imajo v svojih celicah samice. Pri nadaljnjih delitvah tega oplojenega jedra nastajajo žensko zasnovane telesne celice in iz teh se oblikuje delavkina polovica dvospolne čebele; istočasno in v organski zvezi s temi nastajajo iz neoplojenih jeder, ki imajo enojno kromosomsko garnituro, moške telesne celice, ki oblikujejo trotovo polovico dvospolne čebele. Mislimo si, da vdre v jajčece več spermatozoidov, katerih vsak se združi s poljubnim delitvenim produktom prvotnega jajčnega jedra. Tedaj bodo izhodišča razvoja moških in ženskih zasnov med seboj v poljubnem prostornem razmerju in bo zato nasledek takšnih razmer spremenljiva podoba mozaičnega dvospolnika. — Čebele Eugsterjevih panjev so bile bastardi med matico svetle italijanske (*ligustica*) pasme in trotom temne nemške (*mellifica*) pasme. Med temi bastardi je bilo tudi mnogo dvospolnikov, ki so se več let zaporedoma kar v stotinah polegali v panjih. Če Boverijeva razlaga drži, potem morajo biti vsi ženski deli dvospolnika mešanica svetle italijanske in temne nemške pasme, vsi moški deli pa morajo biti čistega italijanskega tipa. In tako je tudi bilo.

Drugače si je zamišljaj nastanek dvospolnikov Morgan (slika št. 12 C). Predstavljam si, da vdreta dva ali več spermatozoidov hkrati v jajčece; od teh se le eden spoji z jajčnim jedrom, drugi pa se začne razvijati samostojno. Iz oplojenega dela jajčeca naj bi se razvili ženski deli dvospolnika, iz samostojno razvijajočega se spermatozoida pa moški.

Iz zanesljivih opazovanj je znano, da so žuželčja jajčeca včasih nenormalno dvojedrna. In prav ta dvojedrna jajčeca so pritegnila

pozornost Doncastra, da je razložil nastanek dvospolnikov pri živalih s kromosomskimi garniturami po vzorcu vinske mušice (slika 12 D). Recimo, da ima vsako od teh dveh jajčnih jeder po en kromosom x in da se eno jedro oplodi s spermatozoidom, v katerem je kromosom x drugo pa s spermatozoidom, v katerem je kromosom y . Prvo oplojeno jedro ima en kromosom x in en kromosom y , to se pravi moško konstitucijo, drugo oplojeno jedro pa ima dva kromosoma x , torej žensko konstitucijo. Rezultat razvoja takega jajčeca bo zopet bitje z moškimi in ženskimi oznakami — dvospolnik. Namesto dveh samostojnih jeder sta v jajčecu lahko tudi dve jedri, ki sta nastali z brazdanjem, kakor smo slišali pri Boverijevi razlagi, in če se v tem primeru eno jedro spoji s spermatozoidom, ki ima kromosom x , drugo pa s spermatozoidom, ki ima kromosom y , je prav tako dana možnost, da se razvije dvospolnik. Podobno je pri metuljih in pticah. Razlika je samo v tem, da ima od obeh prvotnih jeder v jajčecu eno kromosom x , drugo pa kromosom y , medtem ko imajo vsi spermatozoidi po en x kromosom (slika 12 E).

Morgan, tvorec že omenjene razlage, je osnoval na popolnoma drugovrstni domnevi novo teorijo — teorijo eliminacije spolnega kromosoma. Vzemimo, da dobi jajčna celica pri oploditvi žensko konstitucijo dveh kromosomov x . Pri prvi delitvi jajčeca se lahko dogodi, da en kromosom x ene hčerinje celice zaostane, izgubi zvezo z na novo nastajajočim hčerinjim jedrom ter končno propade in se raztopi v protoplazmi (slika 12 B). Ta hčerinja celica ima v svoji kromosomski garnituri samo en kromosom x (drugi je eliminiran!). Iz nje se torej razvijejo moški deli, medtem ko obdrži druga hčerinja celica z dvema kromosomoma x žensko zasnovu in se iz nje razvijejo ženski deli dvospolnega organizma. Izhodišče nastanka dvospolnikov je po tej teoriji vedno ženski organizem z dvema spolnima kromosomoma, od katerih naj bi bil eden, bodisi samček ali samičin, na opisani način izločen; s to teorijo se dajo pojasniti skoraj vse oblike dvospolništva.

Po vsem tem, kar smo do sedaj napisali, bo za čebele najverjetnejša Boverijeva razlaga, za katero govore tudi uspeli eksperimenti G. A. Röscha o nastanku dvospolnih čebel. Da bi zadržal vdiranje spermatozoida in njegovo združitev z jajčnim jedrom, je Rösch postavil sveže poležena čebelja jajčeca za 1—2 uri v termostat z znižano temperaturo od 7—15 stopinj Celzija. Ko je potem spermatozoid ob normalni temperaturi zopet oživel, je bilo jajčno jedro že razdeljeno na 2 ali več hčerinjih jeder, od katerih je bilo le eno oplojeno. Tako mu je res uspelo dobiti posamezne dvospolne čebele.

V pravilnost Boverijeve razlage skoraj ne moremo dvomiti, čeprav ostanejo še vedno nepojasnjene vmesne oblike med moškim in ženskim spolom, ki se včasih izoblikujejo v tem ali onem delu dvospolnega organizma. Nadalje je še vedno uganka, zakaj zarajajo dvospolnike le določene matice in zakaj to lastnost podedujejo tudi njihove matice-hčerke, kakor je bilo ugotovljeno v Eugsterjevem panju. Takšni »dedni« in nenavadno pogostni dvospolniki v nekaterih rodovih in v umetnih rejah žuželk nas tem bolj presenečajo, ker so dvospolniki na splošno redek pojav. Preračunali so, da prideta v naravi na približno 100.000 metuljev dva, kvečjemu trije dvospolniki, v rejah vinske mušice pa so našli na 4000 normalnih mušic komaj eno dvospolno.

(Konec)

Popravek: Na str. 109. prejšnje dvojne številke se je vrnila v Zorovem članku o dvospolnih čebelah napaka, ki nelogično zaključuje miselni potek razlaganja in lahko pazljivega bralca zelo moti. V 8. vrsti od zgoraj navzdol mora biti v prvem oklepaju $(x + x)$ in ne $(x + y)$. Ako prizadeti odvisni stavek spremenimo v glavni stavek, se torej glasi takole: Pri oploditvi sta dve kombinacijski možnosti: zigota s kromosomsko garnituro samice $(x + x)$ ali zigota s kromosomsko garnituro samca $(0 + x)$. — Uredništvo.

NA OBISKU PRI ŠVICARSKIH ČEBELARSKIH STROKOVNJAKIH

DR. LEON KOČJAN

Vsako leto pride iz vseh delov sveta mnogo intelektualcev, ki se ukvarjajo z raziskavanjem čebeljih boleznih, na ogled svetovno znanega čebelarkega oddelka mlekarско-gospodarskega inštituta v Liebefeldu pri Bernu. Tudi meni so slovenski čebelarji, pravzaprav odbor Zveze čebelarskih društev za Slovenijo, omogočili, da sem si ogledal ta zavod. Z vodjo čebelarkega oddelka sem bil v pismenih stikih že več kot pol leta potem, ko je Sekretariat za gospodarstvo LRS lani v septembru predlagal Veterinarskemu znanstvenemu zavodu, da me pošlje v Švico. Delo zavoda sem poznal po njegovih znanstvenih razpravah, deloma pa tudi po članku z naslovom »O švicarskem čebelarstvu«, v katerem pokojni dr. Leopold Hribar leta 1936. v junijski, julijski in avgustovi številki Slovenskega čebelarja opisuje svoje vtise z obiska v Liebefeldu. Pred odhodom sem ta članek znova prečital. Na zavodu sem še vedno našel dr. Fyga, Brüggerja, dr. A. Maurizio in Schreinerja, ki jih dr. Hribar v svojem članku omenja. Vsi so se ga še spominjali in zlasti Fyg, strokovnjak za bolezni matic, se je zanj zanimal ter me takoj po

prihodu vprašal, kje je sedaj. Ureditev zavoda in delo v njem je na splošno še vedno takšno, kot je bilo za časa Hribarjevega obiska, na področju raziskavanja čebeljih bolezní pa se je od leta 1936 do danes že marsikaj spremenilo in zboljšalo. Predstojnik mlekarsko-bakterio-loškega oddelka je sedaj veterinar prof. dr. Kästli, vodja čebelarskega oddelka, ki mu je pripomogel do svetovnega slovesa znani strokovnjak za čebelje bolezní, sedaj že upokojeni dr. O. Morgenthaler, pa mladi dr. Gubler.

Ko sem v maju mogel končno sporočiti dr. Gublerju, da le pridem, mi je takoj odpisal, da je sedaj pri njem moj kolega — mislil je veterinarja iz Nove Zelandije — z ženo in da naj raje obisk za nekaj tednov odložim, ker se bo potem, ko ta odide, laže posvetil meni. Na priporočilo prof. dr. Kästlija me je že prvi dan seznanil dr. Gubler z vsemi strokovnjaki zavoda, nakar sva takoj pričela razpravljati o laboratorijskih poizkusih, zlasti o preverjanju in uspešnosti novih zdravil proti nose mavosti, ki je tako kakor povsod drugod tudi v Švici ena najzahrbtnjših bolezní odraslih čebel. V dr. Gublerju sem spoznal dobrega strokovnjaka, pripravljenega z vsem svojim znanjem koristiti drugim. Dr. O. Morgenthalerja prvi dan nisem videl, povedali pa so mi, da večkrat pride na zavod, a da se zadržuje večinoma v pisarni ali pri dr. A. Maurizioovi.

V Švici se je z nose mavostjo zelo intenzivno ukvarjala dr. Lothmarjeva, po njenem odhodu v Zürich pa je prevzel diagnostiko nose me v laboratoriju in na terenu Brügger, učenec dr. Morgenthalerja. To delo opravlja že 30 let in ima zaradi tega s to boleznijo mnogo izkušenj. Dr. Gubler se je omejil zgolj na laboratorijske poizkuse z zdravili.

V Švici so povsod uradne ure od 8. do 12. in od 14. do 18. ure razen ob sobotah popoldne, ko je prosto. Skupno delajo torej 44 ur na teden. Ko sem popoldne ob 14. uri prišel z dr. Gublerjem k Brüggerju, ki je po rodu iz Berna, smo bili kar hitro sredi strokovnega razpravljanja. »Sem že zvedel,« je pričel razgovor Brügger z njemu lastno živahnostjo, »da se zanimate tudi za nose mavost. Vse vam bom razložil, kar vas bo zanimalo.« Pohitel je k omaram, kjer je imel spravljene številne karte o padavinah v Švici in o pojavljanju nose mavosti v raznih letih, jih razložil po mizi sredi sobe in nervozno začel iskati po žepih cigaretno dozo. Ponudil sem mu naše športne cigarete, ki jih je z veseljem sprejel in začel še bolj hitro pripovedovati, da moramo za razumevanje nose mavosti dobro poznati klimatske razmere, karto pa-

davin, način čebelarjenja itd. »Vreme ni vzrok, da se pojavlja nose-mavost, toda vreme izzove težke oblike nose-mavosti«, je naglasil. Pričela sva torej razpravljati o vremenu, kakor se to večkrat dogaja pri razgovorih z nepoznanimi osebami. Pazljivo je poslušal, ko sem mu povedal, da tudi pri nas že dve leti raziskujemo nose-mavost, da naši čebelarji dobro poznajo grižo, ki se v zimskem in spomladanskem času pogosto pojavlja kot posledica nose-mavosti, da poznajo majsko bolezen, ki pa jo žal pogosto zamenjujejo z nose-mavostjo in zaradi tega menijo, da ni nevarna bolezen, da pa so nekateri že spremenili to svoje naziranje, seveda šele potem, ko so občutili številne izgube čebeljih družin na svoji lastni koži. Prehitro je minila 6. ura, ko se je bilo treba posloviti. Ob slovesu me je Brügger znova opomnil, naj ne pozabim prinesiti drugič, ko se spet oglasim pri njem, 5 vzorcev čebel, ki sem jih imel s sabo iz Slovenije. Domov grede sem se nehote spomnil njegovega vprašanja, kje so v Jugoslaviji jezera, ki čez leto izginejo. Zanimivo je bilo, da je en moj vzorec za preiskavo izviral iz Dolnjega Jezera, torej ravno iz kraja ob Cerkniskem jezeru, kjer se je v maju letos pojavila nose-mavost v izredno hudi obliki. Ostali vzorci so bili iz Središča ob Dravi in Podlehniku, eden pa od čebelarja, ki je imel letos čebele na paši v Vojvodini.

Za zdravljenje nose-mavosti je sedaj tudi v Švici na razpolago le nose-mak, ki so ga izdelali v Nemčiji in so ga pri nas letos nekateri čebelarji v ljutomerskem in slovenjgraškem okraju s pridom uporabili. Poleg omenjenega zdravila uporabljajo v Ameriki »Veterinary Fumidil B«, ki je antibiotik kakor n. pr. penicilin ali streptomycin. Tega so v Švici preizkušali predvsem laboratorijsko. Dasi je učinkovitejši, ga v širšo prakso niso mogli uvesti, ker je vsaj za sedaj še predrag. Skoraj vse dopoldne sva naslednjega dne presedela z dr. Gublerjem ob mikroskopu v njegovi delovni sobi, kjer je nizal pred mojimi očmi preparat za preparatom črevesja okuženih, toda zdravljenih čebel s temi zdravili.

Marsikaj zanimivega sem videl tudi pri dr. Fygu, ki se je posvetil zgolj raziskavanju matice, pri dr. Mauriziovi, ki se ukvarja zadnji čas v prvi vrsti z analiziranjem cvetnega prahu in medu, ter pri Baumgartnerju, strokovnjaku za gnilobo čebelje zalege. Mnogo smo razpravljali o značilnostih pršičavosti in o zdravljenju te bolezni z domačim švicarskim proizvodom folbeks. Tvoornico Geigy v Bazlu, ki to zdravilo izdeluje, sem si kasneje osebno ogledal in tako dobil nekoliko vpogleda celo v proceduro njegove izdelave. Toda o vsem tem kaj več drugič.

Zadnje popoldne 8. junija pa me je dr. Gubler peljal v Köniz, kjer so na obolelih in z noseமாகom zdravljenih čebeljih družinah napravili letos več terenskih preiskav. Köniz je predmestje Berna in je dobre pol ure oddaljen od zavoda. Tam ima švicarski čebelar Aeberhardt iz Berna dva čebelnjaka, ki sta lesena in krita z opeko ter po obliki zelo podobna našim. Dr. Gubler se je sprva obotavljal pokazati čebelarstvo tega čebelarja, češ da je zelo zanemarjeno. Potolažil sem ga, da sem tudi pri nas že videl mnogo zanemarenih čebelnjakov in da morajo nas veterinarje zanimati predvsem slaba čebelarstva. Dobri čebelarji si najraje kar sami pomagajo, dokler jim gre vse po sreči in jim bolezní ne delajo nobene škode.

Takoj po kosilu sva odšla k Aeberhardtú. Hodila sva po tlakovanih ulicah in stezicah v breg med samimi vilami in mičnimi hišami z lepo ograjenimi vrtovi, v katerih je bilo poleg raznovrstnega sadnega drevja tudi mnogo okrasnih cvetlic. Hoja me je spominjala nekoliko na sprehod pod Rožnikom. Aeberhardtova čebelnjaka sta stala na griču pod vodovodnim rezervoarjem sredi sadnega vrta, ograjenega z leseno ograjo. Bila sta okoli 15 m vsaksebi, v njih pa so bili v dveh vrstah zloženi približno taki panji, kot so naši. Razlikovali so se od žnideršičevcev predvsem po tem, da so imeli toplo stavbo.

Čebelar Aeberhardt je star 72 let in živi z ženo in hčerko v Bernu. Do doma ima komaj dobro uro peš hoje. Ko sem se z njim seznanil, sem se spomnil pripovedovanja dr. Brüggerja, da je v Bernu in večjih švicarskih mestih mnogo čebelarjev, ki živijo daleč od svojih čebel in nimajo pravega časa, da bi jih v redu opravljali.

Vse Aeberhardtove čebelje družine v enem čebelnjaku so spomladi krmili s sladkorno vodo in zdravilom, vse družine v drugem čebelnjaku pa za kontrolo samo s sladkornim sirupom. Poslednje so se mnogo slabše razvijale, kar dokazuje, da je zdravilo uspešno.

Pregledali smo nekaj čebeljih družin, močnih in slabših, nato pa naju je Aeberhardt povabil v leseno vrtno lopo, ki je stala v bližini čebelnjakov. V lopi je vladal pravi nered. Na oknu so bile cele skladovnice starih časopisov in knjig, po klopeh in skrinjah pa je vse navzkriž ležalo staro čebelarško orodje, železje in cunje. Kljub temu sem se počutil v njej sproščenega. »Vi pa imate v čebelnjaku prav vse,« sem dejal čebelarju, ko smo sedli za mizo, »manjka samo še kranjska klobasa, kos kruha, čohalo in kopito.« Stari Aeberhardt se je zasmel in me vprašal, na kakšno kopito mislim. Pojasnil sem mu, da mislim na konjsko podkev, ki prinaša baje srečo. No, to bi bilo v Švici menda res težko najti. Spomnil sem se na vožnjo iz Berna v

Bazel, kjer po hribovskih kmetijah orjejo, žanjejo in kosijo samo s stroji in so konji za delo že prava redkost. Na pojasnilo dr. Gublerja, da prihajam iz Jugoslavije, mi Aeberhardt takoj pove, da mu je znana naša slivovica in da jo zna tudi on dobro kuhati. V Švici je treba kuho žganja prijaviti in plačati zanjo visoko pristojbino. Na veliko začudenje mojega spremljevalca privleče iz skrinje steklenico slivovice, ki jo je sam skuhal brez vednosti oblasti že leta 1942. Ko smo napravili požirek, je zopet iz druge skrinje potegnil buteljko švicarskega vina iz vinogradov v bližini avstrijske meje. Videl sem, da niso tu ljudje prav nič manj gostoljubni kot pri nas v vinorodnih krajih. Toda njihovih vin ni mogoče po kakovosti primerjati z našimi. To sta priznala tudi moja družabnika, ko sem postavil na mizo steklenico istrskega refoška, ki sem ga bil prinesel od doma in ga prihranil za slovo od liebefeldskega zavoda. Aeberhardt je bil najinega obiska zelo vesel. Z dr. Gublerjem sva hotela že večkrat vstati in oditi, a naju je vedno znova zadržal. Končno sva se le odpravila. Aeberhardt naju je spremil in spotoma pokazal na nasprotnem griču čebelnjak dr. O. Morgenthalerja, ki je sedaj sekretar svetovne čebelarске organizacije. Ko sva prispela v zavod, je v pisarni sedel sam dr. Morgenthaler.

Dr. O. Morgenthaler se je ravnokar vrnil z Dunaja, kjer so razpravljali o svetovnem čebelarskem kongresu, ki bo tamkaj prihodnje leto v avgustu. V Kopenhagenu so se leta 1954 potegovali Francozi in Jugoslovani, da bi bil kongres pri njih, zmagali pa so Avstrijci. Dr. A. Maurizio je bila mnenja, da bi moral biti po Dunaju vsekakor pri nas v Jugoslaviji. Ko sem omenil, da bomo imeli ob tej priliki Jugoslovani kaj malo pokazati, ker nimamo nikakega pravega čebelarskega inštituta, mi je dr. Gubler dejal, da so zasnutki takih zavodov prav gotovo na veterinarskih inštitucijah in agronomskih fakultetah. Treba je te zasnutke samo razširiti in izpopolniti. Tudi zavod v Švici se je postopoma izpopolnjeval in dobival le pičla denarna sredstva za to izpopolnjevanje. Pogovorili smo se še o marsičem in kar nekam prehitro je prišel čas ločitve. Ob slovesu so mi voščili veselo nasvidenje na Dunaju.

Sedel sem na vlak in se odpeljal proti jugoslovanski meji. Ko sem na pol ležal v udobnem naslonjaču železniškega voza in v lahni dre-mavici podoživljal, kar sem videl v Liebefeldu, so se pred mano še enkrat razvrstile vse osebe, s katerimi sem se v dobi svojega kratkega bivanja v Švici seznanil. Njih uslužnost in naklonjenost mi bo dolgo ostala v spominu. Zlasti prijaznosti dr. Gublerja in gostoljubnosti čebelarja Aeberhardta ne bom zlepa pozabil.

POROČILO O POTOVANJU V ŠVICO

ING. JOZE RIHAR

18. aprila t. l. sem odpotoval v Švico, da si ogledam čebelarški oddelek poskusnih kmetijskih zavodov v Liebefeldu pri Bernu. Tam sem se mudil do 27. aprila. Namen potovanja je bil, da se seznanim s čebelarskim raziskovalnim delom v Liebefeldu glede na čebelarske probleme, ki so v Sloveniji najaktualnejši, in da povabim vodjo oddelka ali strokovnjaka za pršičavost v Slovenijo. Potoval sem po sklepu čebelarskega odbora pri Glavni zadrudni zvezi kot zastopnik podjetja Medex, ki je prispevalo potrebne devize. Tov. M. Krmelj, podpredsednik GZZ, ki se je predvsem zavzel za potovanje, je bil mnenja, da je pojav pršičavosti za slovensko čebelarstvo življenjsko važen in da je treba zainteresirati za ta problem širok krog čebelarskih strokovnjakov in veterinarsko službo. Vendar je dr. Gublerju ter H. Schneiderju bilo v tej dobi nemogoče, da bi se odtrgala od obsežnega poskusnega dela v laboratoriju in terenskih akcij v času, ko zdravijo okrog 40.000 čebeljih družin. Dr. Gubler pa je bil pripravljen, da obišče Slovenijo v juniju letos, vendar je izrazil željo, da bi mu poslali pred tem izdelan delovni program po dnevih in oficialno vabilo, da more pri vladi zaprositi za potreben dopust.

V nadaljnjem sem se do dobra seznanil z organizacijo njihovega laboratorijskega in terenskega dela, ki je zelo raznovrstno. Na čebelarskem oddelku je zaposlenih 8 rednih in ena honorarna moč. Med njimi so štirje visoko kvalificirani specialisti. Oddelek posluje, kar se tiče čebeljih bolezní, polnomočno kot organ zveznega veterinarskega urada. Zanimivo je, da med strokovnjaki čebelarskega oddelka ni nobeden veterinar, skoro vsi pa so obenem čebelarji-praktiki, ki opravljajo tudi instruktivno službo. Prav tako sem bil iznenaden, ko sem ugotovil, da je organizacija kmetijskih zavodov Liebefeld skoro enaka sestavu Kmetijskega inštituta Slovenije. V okviru zavodov Liebefeld so namreč: 1. Uprava posestva, ki deluje kot zvezni živinorejski poskusni zavod. 2. Agrikulturno kemični zavod in 3. Mlekarsko bakteriološki zavod (vodja prof. dr. Kästli), pri katerem je samostojen čebelarski oddelek, ki ga vodi dr. Gubler. Vse te ustanove so zveznega značaja (t. j. za vse kantone). Poskusna polja so v sredini naselij kot zelen otok. Posestvo meri 12,5 ha obdelovalnih površin in dela na njih poskuse tudi agrokulturni zavod.

V času svojega bivanja sem posvetil delu na čebelarskem oddelku štiri dni, organizaciji na terenu dva dni ter en dan ogledu živino-

rejskega poskusnega zavoda in entomološkega laboratorija. Vsi so mi šli izredno na roko, tako da sem se lahko seznanil z vsem, kar me je zanimalo, kolikor mi je seveda dopuščal čas. V nedeljo sem si ogledal nekatera čebelarstva v kantonu Ženeva in stopil v stik z intereseanti za naše matice, ki jih izvaža podjetje Medex, v ponedeljek pa sem bil povabljen na potovanje na področje Jura, kjer so v velikem obsegu zatirali pršičavost. Tega dne sem se še podrobneje seznanil z njihovo organizacijo na terenu. Prepotovali smo okrog 500 km in videli različne načine čebelarjenja, se razgovarjali s čebelarskimi inspektorji in čebelarji samimi.

Uvidel sem, da je treba uporabo sredstva »Folbex« za zatiranje akarioze prilagoditi našemu panju. Predvsem pa je važno, da je organizacija zatiranja dobro pripravljena. Po mnenju dr. Gublerja smo v Sloveniji za leto 1955 nekoliko kasni, ker je uspeh najboljši, če se začne dodajati sredstvo že v začetku aprila. (Prva pošiljka 200 paketov »Folbexa« po 100 lističev je po naročilu OZZ Dravograd odnosno Vetseruma v Ljubljani prispela v začetku maja 1955.)

O problemu pršičavosti (organizacija zatiranja, način uporabe »Folbexa«, skušnje z zatiranjem) sem obširno poročal komisiji za zatiranje pršičavosti pri čebelarskem oddelku Glavne združne zveze, Sekretariatu za gospodarstvo LRS — kmetijski in veterinarski inspekciji.

Pri delu na čebelarskem oddelku sem se seznanil z metodami, ki jih uporabljajo za ugotavljanje zdravilnosti odnosno toksičnosti raznih kemičnih preparatov. Proizvode industrije najprej preizkusi sadjarski in vinarski zavod v Vädenswilu, nato pa tiste, ki so se izkazali učinkoviti, preizkusi še čebelarski oddelek glede na toksičnost za čebele. Šele nato smejo preparati v prodajo.

Tako je n. pr. oddelek dal svoje mišljenje o nekaterih preparatih, ki jih priporočajo za zdravljenje nose mavosti čebel (Nosemak, Fumagilin), in s tem zavaroval švicarske čebelarje pred nepotrebnimi izdatki.

Dobil sem vpogled v kvalitativno analizo medu, analizo cvetnega prahu in način ugotavljanja zastrupitev (biološki testi z *Aedes* in *Grillus*), ki jih povzroča uporaba strupenih kemičnih preparatov. Uporaba parathionskih in zlasti sistemičnih pripravkov sili čebelarje, da bežijo iz dolin. Dnevno je prihajalo na oddelek več vzorcev zastrupljenih čebel. Pri tem sodeluje laboratorij za analizo medu, cvetnega prahu in zastrupitve pod vodstvom dr. Maurizioove z entomološkim laboratorijem zavoda.

Analizirali smo 10 vzorcev medu iz Slovenije, ki sem jih bil prinesel s seboj. Za naše vrste medu se močno zanimajo zlasti zato, ker so jih uvažali že doslej v Švico, in posebej zato, ker nameravajo šele ugotoviti nekatere značilnosti, po katerih jih je možno ločiti od prekomorskih vrst medu. Povabili so me k nadaljnjemu sodelovanju.

Dr. A. Maurizio, ki je tudi predsednik mednarodne komisije za čebeljo botaniko pri I. U. B. S., je izrazila željo, naj bi bil prihodnji



1. Del poslopja poskusnih kmetijskih zavodov v Liebefeldu pri Bernu, v katerem je tudi čebelarški oddelek. — 2. Člani čebelarškega oddelka na terenu. Na levi vodja oddelka dr. Gubler, na desni strokovnjak za pršičavost H. Schneider, ki čebelarji s 100 panji, v sredini Ch. Steullet, čebelarški inšpektor iz Soubeya, ki čebelarji z 20 panji ob avstrijski meji, kjer je pred 10 leti vse čebelje družine uničila pršica

mednarodni čebelarški kongres v Jugoslaviji. Ker deluje pri tej komisiji tudi delovna grupa za sodelovanje med čebelarstvom, sadjarstvom in semenarstvom, delovna grupa za zaščito čebel in grupa za raziskovanje mane in ker sem navedel naša stremljenja v tej smeri, sem bil povabljen k sodelovanju pri teh grupah.

Dobil sem vpogled tudi v stanje drugih čebelarško važnih problemov. Zanimal sem se zlasti za surogate cvetnega prahu in osmukovalce peloda. Tako bi n. pr. problem nadomestil za cvetni prah na osnovi sulfitne lužine mogla rešiti naša nova tovarna močnih krmil. Prinesel sem s seboj po dr. Böttcherju modificirani švicarski ter norveški vzorec osmukovalca.

En dan sem delal pri specialistu za anomalije in bolezni matic (W. Fyg) ter v laboratoriju za ugotavljanje gnilobe čebelje zalege (Baumgartner).

Čeprav imajo delovni čas razdeljen na dopoldne (8—12) in popoldne (14—18) in sem se mudil mnogokrat na oddelku tudi izven tega časa, nisem mogel zaradi preobsežnosti programa dobiti podrobnejšega vpogleda v nekatera delovna področja in raziskovalne metode. V laboratoriju za analizo medu, pelodne zastrupitve ter kontrolo čebeljih krmil, mi je bilo rečeno, da so se čebelarški strokovnjaki iz Avstrije, Norveške, Francije itd. specializirali na čebelarškem oddelku v Liebfeldu po 2—3 mesce.

Pridobljene izkušnje in vpogled v raziskovalne in učne metode bom skušal posredovati najširšemu krogu slovenskih čebelarjev.

NEKOLIKO POJASNIL

AVGUSTIN BUKOVEC

Pred mesci je inž. Rihar objavil v Ljudski pravici članek o našem čebelarstvu, ki pa je bil le kratek delni izvleček iz njegovega poročila na konferenci čebelarškega odbora pri GZZ dne 20. novembra 1954.

Dasi se vselej razveselim, kadar najdem v kakem dnevniku kaj čebelarškega berila, nisem bil zgoraj omenjenega članka in poročila prav nič vesel, ker so v njem netočni podatki, napačna naziranja, pristranske sodbe in trditve, ki niso v skladu z dejstvi.

Na izvajanja inž. Riharja, pa tudi na izvajanja drugih oseb na omenjeni konferenci sem nameraval odgovoriti že pred mesci, a mi bolezen tega ni dopuščala. Čakal sem tudi, ali se ne bo morda kdo drugi oglasil, pa se ni. Čudim se, da se na konferenci nihče izmed članov Zveze ni oglasil in skušal zborovalcem pojasniti, da ni vse tako, kakor se prikazuje. Tisti zborovalci, ki mislijo s svojo glavo, bi bili dobro in konstruktivno kritiko gotovo pozdravili. Sicer pa ni nič zamujenega, če se šele sedaj o tem ali onem nekoliko pomenimo.

Da bi dokazal donosnost slovenskega čebelarstva pred 200 leti, navaja inž. Rihar znane številke zgodovinarja Vrhovca o količini medu in voska, ki so ga v letih 1753 in 1754 natehtali na ljubljanski cesarski in mestni tehtnici. Bilo ga je 55 oziroma 42 vagonov po 10.000 kilogramov.

Teh številčk pa ne kaže jemati kot podlago za primerjavo sedanjega pridelka medu v Sloveniji s pridelkom pred 200 leti. Štajerski pridelek v njih gotovo ni zapopaden, ker je presežek medu od tam odhajal naravnost v severne pokrajine. Zelo verjetno je — vsaj ustno izročilo govori za to — da je bila Ljubljana v starih časih zbirališče

in nekaka prekladalna postaja ne le za kranjski med, marveč tudi za hrvatski in primorski, ki je semkaj prihajal deloma kot cestni tovor, največ pa po vodni poti, po Savi in Ljubljani. Iz Ljubljane so ga potem pošiljali večinoma v severne dežele, manj v Italijo. Valvasor omenja, da so v Italiji tovorili zlasti mnogo voska. Iz nürnberške pisane kronike pa je znano, da so bavarski medicarji kranjski med posebno cenili. Iz njega so kuhali zelo dobro medico. Trdili so, da zato, ker je bilo v medu mnogo obnožine.

Trgovina z medom med Hrvatsko in Kranjsko je cvetela že v začetku tega stoletja. Rajni svečar Dolenc je dobival preko Karlovca mnogo medu v lesenih sodih. Nabirali so ga po vaseh razni prekupci in Dolenci zaupniki. Panje (slamnate koše) so kar pri čebelarjih zadržali, jih podrli, z njihovo vsebino, satjem z medom in zalego ter dobršnim delom mrtvih čebel, pa napolnili sode.

Svečarji so tako blago s tolkačem zmečkali, napolnili ž njim gosto pletene košare iz protja, te pa postavili v močno segretem prostoru na lese, od koder se je med cedil v podstavljeno korito.

Inž. Rihar trdi, da je bil sladkor vzrok nazadovanja kmečkega čebelarstva. Ta trditev ni nova in jo radi ponavljamo, ker je zelo prepričevalna. Vzrok leži kar na dlani in ga čebelarji sprejemajo kot edino pravega, ne da bi razmišljali, ali je to tudi res. Brez dvoma se je z uvedbo pridelovanja sladkorja omajal monopolni položaj medu kot sladila. Zgodovina pa nikjer ne omenja, da bi bili čebelarji kdaj zašli v zadrego zaradi prodaje svojega pridelka. Vselej so lahko našli kupca zanj. Njegova cena se ni nikdar toliko znižala, da bi postalo zaradi tega čebelarstvo nerentabilno, in tudi morebitni preveliki stroški za čebelarstvo v primeri z dohodki niso mogli vplivati na njegovo nazadovanje. Saj čebelarjenje v kranjskih ni bilo združeno s kakimi večjimi investicijami, kakor je sodobno. Vse, kar je čebelar pridelal, je bil čisti dobiček. Upravičeno lahko trdimo, da so drugi vzroki mnogo bolj vplivali na propadanje kmečkega čebelarstva kakor sladkor. Nazadovati je začelo v glavnem zaradi neprestanega poslabševanja pašnih razmer. V gozdovih je bilo vedno manj divjih češenj, javorov in lip in iztrebili so mnogo medečega grmovja, zlasti češmina in gloga. Njive so začeli bolj skrbno obdelovati, medečega plevela (n. pr. mrtve koprive in plavice) je bilo vedno manj. Z uvedbo krompirja in turščice se je z ajdo posejana površina njiv hudo zmanjšala. Ponekod je črna ajda zamenjala siva, ki pa ne medu povsod tako dobro kakor črna. Tega nazadovanja medovitih rastlin pa še vedno ni konec. Ne bo dolgo, pa ne bodo imele čebele po cvetočih travnikih

nobene bere. Kmetom namreč priporočajo, naj kose travnike takoj, ko začne trava cveteti, ko je bilka še zelena, ker je seno potem mnogo bolj redilno. Takrat pa glavne medovite rastline v travi (travniška kadulja, glavinec, razne detelje, materina dušica) šele začenjajo cveteti. V Banatu sedaj ne puščajo več po žetvi strnišč nezoranih, marveč jih takoj preorjejo, da s tem uničijo plevel, ki izčrpava zemljo. S tem pa tudi uničijo komaj vzklili čišljak (stachis), ki ob ugodnem vremenu nenavadno dobro medi. Dandanes imajo čebelarji kranjičarji slabe čase. Le redkokdo izmed njih se more pohvaliti, da ima od čebel kaj prida dobička. Ponajvečkrat čebele niti za zimo ne naberejo.

Eden izmed vzrokov za propadanje kmečkega čebelarstva je prav tako uvedba panjev s premičnim satjem. Pravilno in skrbno opravljanje čebel v teh panjih vzame človeku mnogo časa. Tega pa kmetu vedno primanjkuje. Tudi stroški so pri sodobnem čebelarstvu neprijemno večji.

Kadar hočemo dokazati propadanje našega kmečkega gospodarstva, se radi sklicujemo na prazne čebelnjake na kmetih. Ti pa ne dokazujejo ničesar drugega, kakor da so svoje čase imeli pri hiši čebele, sedanji lastnik pa nima veselja do njih. Gospodar umrje, čebele gredo od hiše, a čebelnjak ostane — kot spomenik naše čebelarke preteklosti... Zato se na drugem koncu vasi postavlja nov čebelnjak ali celo dva, ki bosta morda čez nekoliko desetletij predstavljala nove dokaze za nazadovanje kmečkega čebelarstva...

Pridelovanje sladkorja je postalo nujno in neizogibno spričo uvedbe kave, čaja, kakaa in čokolade. Ljudstvo se je v zadnjih dveh stoletjih silno pomnožilo. Nemčija je imela ob končani tridesetletni vojni nekaj nad 6 milijonov prebivalcev, Anglija za časa Elizabete in Marije Stuart pa okoli 2 milijona. Sedaj je v teh zemljah precej nad 100 milijonov ljudi. Povprečna letna poraba sladkorja na prebivalca znaša tam okoli 30 kg. Dragi bralec, kar sam presodi, koliko panjev bi moralo biti, da bi pridelali toliko medu, kolikor sladkorja potrebuje letno sodobni Anglež ali Nемец!

Tudi o nekaterih trditvah inž. Riharja glede trgovine z živimi čebelami se moramo nekoliko pomeniti. Piše, da je bilo za časa najživahnejšega izvoza samo na Gorenjskem okoli 30 trgovcev s čebelami. V resnici pa jih je bilo na Kranjskem v celem komaj ducat. V glavnem so se ukvarjali s to trgovino Ambrožič v Mojstrani, Jeglič na Selu pri Žirovnici, Strgar v Bitnjah, Schrey na Jesenicah, Engelsberger v Tržiču, Košak na Grosupljem, baron Rotschütz v Podsmreki in Prešeren na Breznici. To so bili vsi pomembnejši trgovci. Kako malenkost

panjev ali rojev so izvozili še nekateri drugi čebelarji (n. pr. Žontar v Škofji Loki, Kunovar v Dravljah in morda še kdo), pa vsi skupaj niso zalegli toliko, da bi bilo omembe vredno.

Silno pretirana, pravzaprav fantastična je navedba, da je tvrdka Baron Rotschütz izvozila v letu najživahnejšega izvoza kar 17.000 rojev. Za trdno lahko rečem, da jih nobeno leto ni izvozila niti desetino tega in še v to desetino moram všteti tiste »roje« (suhe čebele), ki so jih razpošiljali jeseni po ajdovi paši, to se pravi, čebele, ki so jih dobivali iz podrhtih kranjičev, nakupljenih od čebelarjev pred ajdovo pašo ali po njej.

Če drži številka, ki jo navaja inž. Rihar, potem so tisto leto izvozili vsi slovenski trgovci s čebelami okoli 50.000 rojev. Ambrožič ni glede množine izvoženih čebel prav nič zaostajal za Rotschützem, vsi drugi so pa tudi zalegli vsaj za dva Rotschütza. Trgovci so razpošiljali izključno roje s sprašenimi maticami. Naravnih rojev niti čakali niso. Če so panji rojili, je bilo prav, večino rojev pa so naredili iz kupljenih kranjičev. Saj trgovec ni mogel čakati, kdaj se bo kakemu panju zljubilo rojiti. Imel je vnaprej plačana naročila, ki jih je moral prej ko prej izvršiti. To pa je bilo mogoče le z narejenci. Kako leto ni bilo na vsem Kranjskem toliko prucev, da bi bili dosegli število 17.000, nihar da bi jih bili toliko izvozili.

Trgovino s čebelami bi kazalo obnoviti, piše inž. Rihar. Lep nasvet, pameten nasvet, ki smo ga po osvoboditvi že neštetokrat slišali in ki ga je ZČD tudi poskusila uresničiti. Pridobila je več vzrejevalcev matic, ki so bili pripravljeni vzrediti večje število matic za izvoz. Nekaj večjih pošiljk tega blaga je srečno prispelo v Avstralijo in Egipt, še več se jih je ponesrečilo. Izkazalo se je, da je trgovina z maticami zelo kočljiva in tvegana zadeva, ki zahteva mnogo strokovnega znanja, izredne natančnosti pri opremi pošiljk ter temeljitega poznavanja ugodnih tržišč in zahtev čebelarjev v tujini.

Organizacija izvoza matic je bila v zadnjih letih zelo slaba. Vzrejevalci matic so n. pr. vzredili veliko število matic, domača izvozna tvrdka pa jih ni hotela prevzeti, ker ni pravočasno poskrbela za kupce v tujini. To se je večkrat pripetilo. Kdo pa bo matice vzrejal spričo takih razmer? Vsako pošiljko je morala pregledati nekaka komisija, a je včasih preteklo več dni, preden so se vsi člani komisije sestali. Medtem je pošiljka stala v Čebelarni in posamezne matice v transportnih škatlicah so včasih tudi malo zapojčkale. No, menda ne samo od dolgega časa.

(Pride še)

KAKŠEN POMEN IMAJO ČEBELE ZA ČEBELARJA IN SKUPNOST

PROF. S. RAIC

Za nastanek semena in ploda je potrebno, da se združijo moške celice, t. j. prašna zrnca, z ženskimi celicami v plodnici. Ko prašna zrnca dozorijo, se prašnice razpočijo, cvetni prah se usuje iz njih in pride — kakor bomo videli pozneje — tudi na brazdo pestiča. Tako se rastline oprašijo in oplodijo.

Ko pade prašno zrnce na brazdo, požene vanjo prašno cevko, ki vodi od brazde skozi pestič v plodnico, prodre po njej do ženske jajčne celice in se združi z njo. Šele sedaj se začne iz plodnice razvijati plod, iz semenskih osnov v njej pa eno ali več semen.

Cvetovi, ki imajo oba organa, prašnike in pestiče (n. pr. pri vsem pečkatem in koščičastem sadju ter sploh pri večini cvetnic), so dvo-spolni; če pa imajo samo prašnike ali samo pestiče, jih imenujemo enospolne. Enospolni so zopet enodomni, če so posebni prašni in posebni pestični cvetovi ločeni na eni in isti rastlini (n. pr. pri leski, orehu, hrastu, pravem kostanju, bučah itd.), ženski cvetovi so v tem primeru neredko prav nezatni (n. pr. pri orehu, leski itd.). Plod se seveda razvija samo iz ženskih cvetov. Nazorno vidimo to pri bučah.

Dvodomni so cvetovi, če so na eni rastlini samo prašni cvetovi, na drugi pa samo pestični (n. pr. pri vrbah, topolih, brinju, konoplji itd.).

Če pade cvetni prah s prašnikov na brazdo pestiča istega cveta ali cvetov iste rastline, govorimo o samolastnem opraševanju. To je opraševanje v najbližjem sorodstvu. Če pa pridejo prašna zrnca s cvetov enih rastlin na brazdo cvetov drugih rastlin, imenujemo to medsebojno opraševanje.

Medsebojno opraševanje, t. j. opraševanje v daljnem sorodstvu, ima ogromne prednosti pred samolastnim. Pri nekaterih rastlinah cvetni prah sploh ne požene, če pade na brazdo istega cveta, in do oploditve torej sploh ne pride. Take rastline se lahko oprašujejo le medsebojno. Tako narava sama otežkoča samolastno opraševanje.

V nekaterih primerih je narava šla še dalje. Pri enodomnih, še bolj pa pri dvodomnih rastlinah je tako rekoč onemogočila samolastno oprašitev. Cvetni prah bi moral preiti ne le z enega cveta na drugega, marveč tudi z ene rastline na drugo. Pri teh rastlinah igra poleg čebel važno vlogo pri opraševanju veter, ki raznaša cvetni prah.

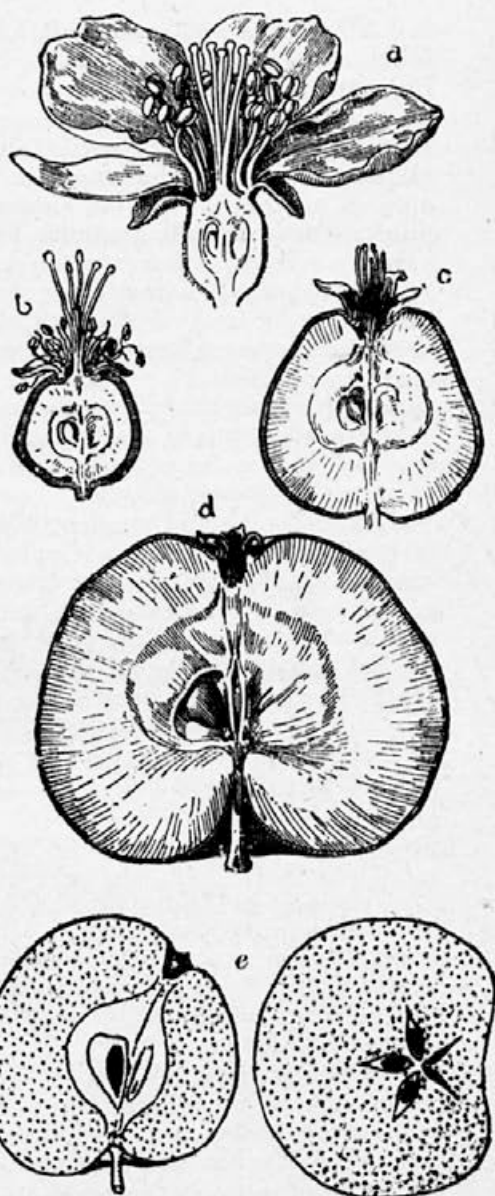
Pri nekaterih rastlinah, n. pr. sončnicah, dozorijo prašniki tisti dan, ko se cvet odpre. Šele drugi dan ali zvečer istega dne, ko prašniki začenjajo že veneti ter odmirajo, dozorijo brazde pestičev istega cveta in postanejo tako sprejemljive za pelod. Obratno dozorijo pri jablanah najprej brazde na pestičih in šele potem prašniki. V obeh primerih je torej samolastno opraševanje onemogočeno.

Veliko število cvetnic (do 80 %) oprašijo žuželke, med temi pa so najpomembnejše čebele. Zakaj? Sadno drevje n. pr. cvete spomladi, ko je še prav malo drugih žuželk. Razne muhe, ose, čmrlji, čebele samotarke in še

kake druge žuželke, ki bi prišle za oprашevanje v poštev, ne prezimujejo v družinah, ampak dočaka pomlad le nekaj oplojenih ženskih bitij, ki začnejo ob toplejšem vremenu leči jajčeca. Preden se iz njih izležejo nova bitja in preden se ta sparijo, mine precej časa, da bi jih bilo glede na ogromno množino cvetov omembe vredno število. Nasprotno prezimujejo pri čebelah poleg matic še večtisočglave družine, vrh tega začnejo matice zalegati že takrat, ko je v narodi še precej hladno, saj ima kdo greti doraščajočo zalego, če imajo družine le dovolj hrane. Ko torej cvete drevje, so na delu že ogromne čete čebel, ki jih žene prirojena jim nepremagljiva vnema v naravo iskat to, kar neogibno potrebujejo za sebe in za svoj številni zarod: med in cvetni prah. Ker potrebujejo velikanske množine hrane (60 do 100 kg, prav močne tudi več kg medu ter 40 do 50 kg cvetnega prahu na leto!), morajo obiskati naravnost nepregledno število cvetov, ki jih istočasno uspešno oprasijo, ko prinašajo na svojem telesu cvetni prah z enih cvetov ter ga podzavestno puščajo na pestičih drugih cvetov.

Naj navedem nekaj številčk: 0,2 mg nektarja je povprečno v enem cvetu, 0,2 g v 1000 cvetih, 1 g v 5000 cvetih, 1 kg v 5 milijonov cvetih. 3 kg nektarja dado 1 kg medu. Za 1 kg medu morajo torej čebele oblesti 15 milijonov cvetov!

Kako modro je vse urejeno v narodi! Za čebele ni življenja brez cvetov in njihovih darov, nektarja in peloda, cvet nasprotno ne bi mogel živeti brez čebele, ampak bi moral neoplojen največkrat jalovo usahniti. Zato pa tudi cvet stori svoje, da privabi čebele v goste; njegove najrazličnejše barve, raznolike oblike, vonj, nektar in cvetni prah, so jim nepogrešljivi pomočniki, čebelam pa vodniki.



Od cveta do zrelega jabolka

a) cvet z mnogimi prašniki in petimi, pri dnu zraslimi pestiči. b, c, d) razvojne stopnje jabolka. Mesnata plast nastane iz cvetišča, peteropredelasto pestišče pa iz plodnice. »Muh« je posušena čaša. e) zaradi nepopolne oprasitve enostransko razvit plod

Ali ste že opazili spomladi, ko po cvetju ob lepem vremenu kar mrgoli čebel, med njimi kako oso ali muho? Pa če bi jo, se zavedajte, da ne opravljajo svojega poslanstva tako kakor čebela.

Kakor drugod, tako je namreč tudi pri oprraševanju sadnega drevja važno, da pride n. pr. na pestič jabolane cvetni prah jabolane in ne kake druge rastline. Da pa to opráševanje ni samolastno, ampak medsebojno, se mora oprášiti n. pr. cvet kanadke s cvetom bobovca. Izkazalo se je, da je bil pridelek v sadovnjakih s samim istovrstnim sadnim drevjem mnogo slabši kakor v sadovnjakih z raznimi vrstami.

In kakšno, po naravi dano svojstvo ima čebela? Ne leti n. pr. z jabolčnega cveta na hruškov cvet, ali s hruškovega na poljubno cvetlico, marveč obletuje le cvetove istovrstnih rastlin. O tem se prav lahko prepričamo, če opazujemo čebele, ko se vračajo s paše v svoje panje; nosijo sicer v koških na zadnjih nožicah pelod različne barve, vendar posamezne nimajo mešanega, raznobarnega, ampak enotnega, torej z istovrstne rastline. Razne skupine čebel si torej cvetje med seboj porazdele s posebno »govorico«, ki jo je odkril nemški čebelarski znanstvenik Frisch.

Po soglasni sodbi strokovnjakov imajo pri prenašanju cvetnega prahu pri vseh sadnih vrstah čebele levji del zaslug. Pri jablanah, hruškah in češnjah, ki so navezane pretežno na medsebojno opráševanje, znaša ta del približno 75 %, pri koščičastem in jagodastem sadju, pri katerem je uspešna tudi samolastna oprášitev, pa povprečno 50 %.

Pri oploditvi sadnega drevja je nadalje važno, da je čim popolnejša, ker bi se drugače ne razvile vse pečke. Zato zahtevajo jabolka in hruške s svojim peteropredalastim peščiščem in z dvema pečkama v vsakem predalu obilnejšo oprášitev (pelod mora priti na vseh pet pestičev, kolikor jih imajo ti cvetovi) kot pa enokoščičaste sadne vrste z enim samim pestičem. Tudi tu store čebele svojo dolžnost, saj obleze vsak posamezni cvet, ko je goden za opráševanje, na stotine čebel in je, če je vreme količkaj ugodno, verjetnost zelo velika, da se oprášijo vsi pestiči.

Čebela pa je tudi ustvarjena tako, da je čim sposobnejša za opráševanje. Njeno telo je povsem poraslo s kitinastimi dlačicami, na katere se zelo rad prime lepljivi cvetni prah onega cveta, ki ga obira, in potem obtiči na pestiču brazde drugega cveta, ko nanj sede, da tudi njega obere. To ni težko, ker so zopet zaradi lažje oprášitve brazde na svoji površini prav tako dlakave, bradavičaste in lepljive.

Gotovo ste že videli čebelo, ko je obirala buče, kako je bila »od nog do glave« rumena, da je bila bolj podobna sršenu kakor čebeli. Razumljivo je, da je na ta način oprášitev ženskega cveta buče stoddostno zagotovljena, brez čebel pa naravnost nemogoča.

Pri sadnem drevju se pravilno, enakomerno razvijejo le tisti plodovi, ki so bili dodobra oplojeni. Zgodi se pa, da se zaradi neprimerne vremena ali, ker v potrebni bližini drevja ni bilo čebel, ne oprášijo vsi pestiči v cvetu, ali le pomanjkljivo. Kaj je posledica? V prvem primeru se pečke ne razvijejo in zato tudi plod zaostane ter zelo pogosto kmalu odpade. V drugem primeru se razvije meso pravilno le na tisti strani plodu, kjer je polnovredna pečka, kjer je pa ni ali je zakrnela, meso zelo zaostane ter je plod večji ali manjši spaček. Taki enostransko razviti plodovi tudi radi odpa-

dejo, če pa ne, zelo zaostanejo v velikosti in okusu za pravilno oplojenimi. Iz tega vidimo, kako odločilnega pomena je čim popolnejša oploditev i glede množine i glede kakovosti sadja.

Čebele nam torej že pri samem pečkatem sadju koristijo posredno, to se pravi, z oprraševanjem mnogo več kakor neposredno z medom in voskom. K temu moramo dodati še dolgo vrsto drugih neprecenljivih vrednot, ki nam jih ustvarja čebela z oprraševanjem še mnogih vrst sadnega drevja in raznih kmetijskih oziroma industrijskih kultur (n. pr. oljnic, krmskih rastlin, lana, ajde itd. itd.).

Rusi so delali med drugim poskuse z ajdo. Postavili so ob skrajnih koncih zelo obsežnega, več kilometrov dolgega ajdovega polja po en panj čebel. Kaj se je pokazalo? V oddaljenosti dobrega pol kilometra od obeh stojišč je bila ajda odlično oprášena. Proti sredini je opráševanje čedalje bolj pojemalo, ker je prihajalo tja vedno manj čebel. Posledica je bila, da je ajda ob obeh koncih izvrstno obrodila, čim bolj pa je rastla proti sredini, tem manjši je bil njen pridelek. Nauk: Čebele bi bilo treba postaviti tudi ob sredini tako velikega polja, pa bi bilo več semena in tudi več medu. Poskus je hkrati jasen dokaz, da potrebno medsebojno oprášitev opravijo le čebele.

In vendar je še nedavno neki poljedelec iz območja obširnih ajdovih polj protestiral proti dovažanju čebel v ajdovo pašo, češ da čebele zgrizejo cvete in zato ajda manj obrodi!

Še posebno skrbno je treba paziti, da obletavajo čebele posevke, namenjene semenogojstvu. V velikih agrarnih državah povabijo pridelovalci semen na svoja polja čebelarje, da jim s primerim številom družin oprášijo posevke. Zato jim seveda plačajo po pogodbi določene, dokaj lepe vsote denarja. Čebelarji pri tem večkrat uporabijo — zlasti pri deteljah — tako imenovano dresuro čebel: sladkorno raztopino odišavijo s cvetjem določene rastline, s to tekočino pa krmijo čebele, ki se nato z vso vnemo vržejo na rastline z istim vonjem, opravijo oprášitev ter neverjetno povešajo donos semena. Toda to je poglavje zase. Tudi s tem se je ukvarjal Frisch.

Videli smo torej ogromno korist, ki jo ima skupnost od čebel. Kaj sledi iz tega? Vsakemu človeku, ki misli količkaj gospodarsko, mora biti jasno, da ne bi mogli pogrešati čebel, četudi bi jih morali vsako leto pitati. Vendar do sedaj kljub slabšanju pašnih razmer v naših krajih še nismo tako daleč. V normalnih razmerah se čebele še vedno preživljajo same in nam prinašajo korist, medtem ko moramo n. pr. razne domače živali neprestano hraniti, če hočemo imeti od njih korist.

Na koncu še nekaj poučnih števil! Če ima Slovenija 80.000 čebeljih družin in če računamo, da dá vsaka na leto 5 kg medu, kar ustreza povprečku desetih let, in če stane 1 kg medu 250 din, znaša vrednost vsega medu na leto 92 milijonov din. Če vrh tega pridelamo na leto 16.000 kg voska (0,2 kg na panj), dobimo pri ceni 800 din za kg 12,800.000 din, vsega torej 104 milijone 800 tisoč din.

Vestnik Zbornice za kmetijstvo in gozdarstvo LRS, št. 2, l. 1955 navaja, da normalno dobimo v Sloveniji letno tržnega presežka do 25.000 ton jabolk, 3200 ton češenj, 2500 ton hrušk, 1800 ton sliv in 1800 ton ostalega sadja, vsega

torej 34.100 ton ali 34.100.000 kg; to dá po din 25 za kg 852.500.000 din, od tega vsaj 70 % na račun čebel 596.750.000 din. Tržni presežek pa je gotovo za polovico manjši od celotnega pridelka (lastna poraba sadja, žganje, jabolčnik, sušenje), zato moramo to številko zaokrožiti navzgor vsaj na *eno milijardo*.

Ta račun pa velja le za sadje! Nič manjše vloge ne igrajo čebele pri krmnih in industrijskih rastlinah, posebno oljnicah ter pri semenarstvu. Poizkusi so pokazali, da je pridelek ob bližnji prisotnosti čebel za 100 in več odstotkov večji.

Čebelarstvo in čebelarke organizacije torej po vsej pravici pričakujejo od skupnosti več razumevanja in več podpore, kakor jo dobivajo.

ALI SE DA NAPRAVITI RED NA ŽEPKOVIH PASIŠČIH

FILIP SIMIĆ

Direktor Pčelarske centrale v Zagrebu, tovariš Filip Simić, eden najboljših poznavalcev čebeljih pasišč, je v majski številki »Pčelarstva« objavil članek, v katerem razmotriva nekatera vprašanja, ki se tičejo žepkove paše. Ker utegnejo ta vprašanja zanimati tudi naše čebelarje, zlasti one, ki prevažajo v Liko, prinašamo prevod članka v nekoliko skrčeni obliki. Zeleti bi bilo, da bi debata, ki jo je direktor Simić načel, našla odmev ne samo v našem, marveč prav tako v ostalih jugoslovanskih čebelarskih listih.

Uredništvo

Dne 18. avgusta lanskega leta sem se preselil s svojimi čebelami v Bosanski Drenovac. Pet, šest dni pred mano je krenilo na stotine vagonov čebel iz Vojvodine, Srbije, Slovenije in raznih krajev Hrvatske v smeri Like (proti Gospiću in Malovanu), Bosanskemu Drenovcu in Strmici. Ni bilo vlaka, ki bi ne vlekel s sabo nekaj vagonov čebel.

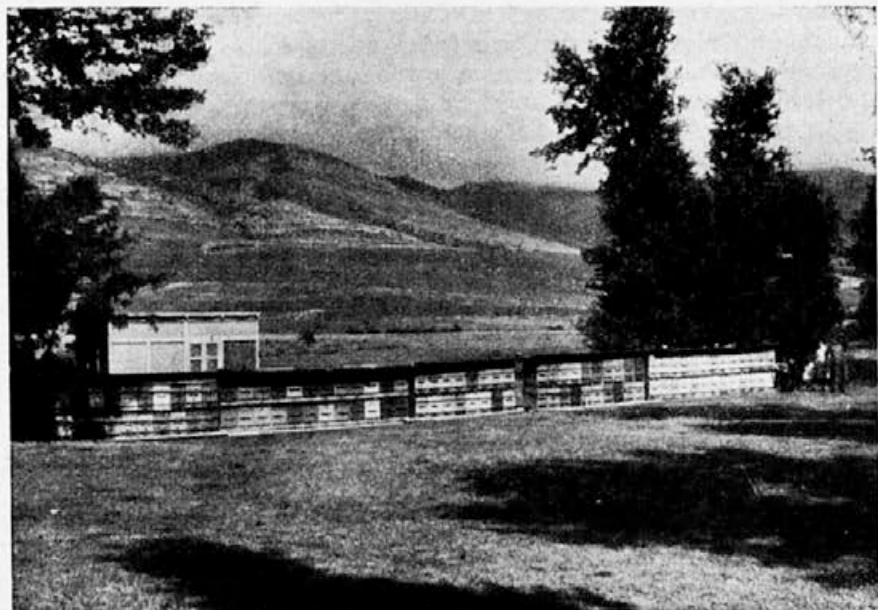
V Bosanski Drenovac sem dospel na večer. Ko smo vozili na postajo med gostimi nepreglednimi vrstami panjev, ki so bili razporejeni na obeh straneh železniškega tira, sem se čudil, kakšna sila je dvignila toliko čebelarjev iz raznih delov naše države, da so se kakor na ukaz zbrali na tem mestu. Mnogi izmed njih so prevozili preko 1000 km. Vsak je že postavil ob svojih čebelah šotor ali barako za stanovanje.

Nekaj prijateljev mi je pomagalo iztovoriti panje in postaviti barako. Bil sem utrujen, pa sem legel k počitku. Kasno v noč sem prisluškoval klicem in razgovorom v madžarščini. To so bili čebelarji iz Vojvodine. Zares ne navaden dogodek v tej bosenski pustinji!

Začelo se je svitati. Obetal se je lep in veder dan z lahno burjo. Razgledal sem se okrog sebe. Panj poleg panja, čebelnjak poleg čebelnjaka, kakor bi jih naplavila voda. Na postajo je prišlo v nekaj dneh 68 vagonov čebel. Našteli so 2000 panjev. Nekateri so trdili, da jih je bilo mnogo več. Zaradi pomanjkanja prostora so bili panji zgneteni na obeh straneh tira. Večinoma so bili postavljeni eden do dva metra od tračnic, po katerih je

dnevno vozilo mimo 37 vlakov. Tu so bile izmenoma nanizane položke, Langstrohovi, Rootovi, Dadant-Blattovi, jugoslovanski in mnogi drugi panji. Našel si tudi Tamaškove panje z vsemi dodatki za preseljevanje, nadalje AŽ-listovne panje, normalne, povečane in s preurejeno ventilacijo. Mogel si videti dvojne položke, dvojne amerikance ter stare, nove, pobarvane, nepobarvane, lepe in grde panje. Iz vse te mešanice se je odražala bujna domišljija, pa tudi pomanjkanje praktičnega smisla mnogih izumiteljev.

Nad vsakim čebelnjakom je bdel zaskrbljen pogled čebelarja. Oči so blodile po prostranih, z žepkom obraslih bosenskih planinah in po nebu,



Slovenski čebelarji na žepkovem pasišču v okolici Bruvna

raziskavajoč smer vetra, pa se zopet zaustavile ob čebelah, ki so kljub obilnemu cvetju slabo in leno izletavale. Tisoč vprašanj so čebelarji postavljali samim sebi in drugim, toda nihče ni znal nanje odgovoriti.

Kaj je to leto z žepkom, da ne medi? Ali bo sploh medil? Ali more tako lep žepek odreči?

Večer je. Čebelarji ugotavljajo na tehtnicah donos in poročajo o uspehu drug drugemu. Pri vsakem je dvajset, trideset, štirideset dekagramov izgube. Pri meni je tehtnica padla prvi dan za pol kilograma. Čebelar Ivan, ki se je prvi naselil tukaj, ima 4 kg primanjkljaja. Premišljeval sem. Tukaj ne bo sreče! Treba se bo povleči iz te gneče! Čim prej, tem bolje! Oditi moram, toda kam? Pa menda vendar ne kar domov? Od vsepovsod prihajajo z žepkovih pasišč same slabe vesti. Bajе prav nikjer ne medi. Tudi drugi bi pobegnili od tod, toda, ker nihče ne ve, kam naj gre, ostanemo vsi na mestu. — Medtem ko so nekateri čebelarji pripeljali čebele, jih pustili in odšli

domov, da se vrnejo, ko bo treba točiti, nas je mnogo drugih ostalo pri njih in z nestrpnostjo pričakovalo paše. Polagoma se seznanjamo. Večina nas je starih znancev. Razgovarjamo se o panjih, nezgodah na potovanjih, o pristojbinah, pašarini, bolezenskih nevarnostih itd., pri tem pa se nehote spominjamo one dobre letine 1951, ki se nikakor noče ponoviti. Znani sistemi panjev niso zanimivi. Ti imajo svoje pristaše in z njimi se nočemo prepirati. Privlačne so edino zboljšave in dodatki pri panjih. Začetniki se navdušujejo nekaj časa za ta, nekaj časa za drugi sistem.

Dogovorili smo se, da bomo pregledali vse priseljene čebele zaradi bolezni. Sestavili smo komisijo, ki naj bi to storila. Ali ste kdaj razmišljali, kakšen bi bil tak pregled v čebelnjaku z 2000 panji in v času, ko ni bilo nobene paše? Razgovarjal sem se s čebelarji, ki so bili izbrani za preglednike, ter se prepričal, da niti eden ne pozna hude gnilobe čebelje zalege, a še manj ostale bolezni. Ker so bile čebele zaradi prevozov razdražene in ker ni bilo paše, je grozilo ropanje. Tako smo morali opustiti misel na pregled, saj bi s tem bolezen samo prenašali, če jo je kdo pripeljal s sabo. Čebelarji, ki v istem letu večkrat prevažajo, niti sami ne morejo vedeti, ali imajo zdrave čebele.

Brda v okolici so se belila od cvetja. Čebele so cvetje obletavale, a se zaman trudile, da bi kaj nabrale. Zaleganje je začelo pojenjavati in bati se je bilo, da popolnoma preneha. Pašnih čebel je bilo čedalje manj, ker jih je vsak dan uničevala burja. Slabše družine so začele zaradi lakote rojiti. Roji lakotniki so se motali po zraku, dokler se niso zbrali na kaki veji. Taki roji so pognali strah v kosti čebelarjev. Začeli so krmiti s sladkorjem, a rojev je bilo vedno več.

Čez tri dni nato je začelo deževati, po dežju je tri dni pihala burja in nastopilo je zopet lepo vreme. Žepek se je še bolj razcvetel in ni mogel biti lepši, toda medenja ni bilo. Čez dan panjev sploh nismo smeli odpirati, ker bi to izzvalo ropanje. Tega ali onega smo pregledali v somraku. Tako smo se prepričali, da nam čebele vse bolj propadajo. Zanimivo je bilo, da so družine kljub omejevanju zalege porabile mnogo cvetnega prahu. Strehe nad panji, kamenje in vsa zemlja naokrog je bila popackana s čebeljim blatom kakor na dan trebljenja spomladi.

Jaz sem se po dvajsetih dneh neutešenega čakanja na pašo vrnil brez zalege in s polovico manjšimi družinami domov. Odšel sem v trgovino, da kupim sladkor in pripravim čebele za zimo, medtem ko so nekateri moji tovariši še ostali, prepričani, da bo žepek vendarle vsaj malo medil.

Če razmislimo vse težave, ki se pojavljajo ob prevozih čebel, se nam vsiljujejo mnoga vprašanja, na katera bi bilo treba odgovoriti. Ako si te stvari pobliže ogledamo, vidimo, da niso preproste in lahke. Treba bo natančneje proučiti čebelje paše, pogoje medenja in dušenje čebel ob vročih dnevih, treba bo paziti na pravilen razpored panjev, da bo paša čim bolj izrabljena, treba bo preprečevati čebelje bolezni in storiti še marsikaj, da bomo lahko zadovoljili čebelarje.

Razmislimo samo nekaj od navedenih vprašanj!

1. Kako bomo obveščali čebelarje o paši, da ne bodo prevažali zaman?
2. Kako bomo razvrstili čebelarje na pasiščih, da ne bodo nekatera mesta preobremenjena?

3. Kako bomo pri medsebojnem pomešanju desetih tisočev panjev zajezili širjenje bolezni?

Včasih smo mislili, da se da z ustanavljanjem opazovalnih postaj mnogo doseči. Čebelarstva centrala v Zagrebu je že leta 1947 ustanovila 12 opazovalnih postaj, ki jih je opremila s čebelarskimi tehtnicami in toplomeri, a jim dala poleg tega tudi vsa potrebna navodila za delo. In kaj se je zgodilo? One vodje postaj, ki so zanesljivo poročali o medenju, so prevozniki v začetku paše naravnost oblegali. Če bi ostalo samo pri tem, ne bi bilo nič hudega, toda pripeljali so s sabo tudi panje in jih razpostavili v neposredni bližini čebelnjaka samega vodje postaje, ki jim je o paši poročal. Nato so se pojavile še davčne komisije in vestnim čebelarjem predpisovale večje davke.

»Naj plača Mehmed večji davek, saj vedno pripoveduje in piše, kako pri nas dobro medu in kako velike koristi prinašajo čebele!«

Sčasoma so začeli vodje postaj poročati samo o slabi paši, tako da marsikje ni bilo zabeleženo že leta in leta dobro medenje. Pa recimo, da je nekje res zamedilo in da se je to razvedelo! Koliko koristi bi imeli od tega? Paša traja samo nekaj dni, nato lahko prestane. Redke so daljše paše. Če se nekdo odpravi na pašo, ko se je ta že začela, jo bo največkrat ujel samo še za rep. Čebelarji iz Zrenjanina so letos poslali starega Feketa kot najizkušenejšega, da jim izbere mesta in sporoči, kdaj morajo oditi na pašo. Fekete je svojo nalogo opravil, kot je vedel in znal, a prevaril je sebe in druge. Privlekel je v Bosanski Drenovac skupino čebelarjev, ki so imeli gotovo tisoč panjev. Ko so videli, da je paša odpovedala, so neuspeh pripisovali njemu.

Prišli smo do zaključka, da na žepke ni umestno prej voziti, dokler ni vsaj kilogram donosa. Vprašanje pa je, ali je to pravilo splošno veljavno. Leta 1948 in 1951 je začel žepke zgodaj mediti in je dal že v prvih dneh dobre donose, pa so se najbolje odrezali oni, ki so bili na paši še pred začetkom medenja. Ako pozovemo čebelarje, da prevažajo šele potem, ko so se pokazali dobri donosi, je dvomljivo, če bodo oddaljenejši prišli pravočasno. Res je, da lahko uporabimo za obveščevanje brzozav, telefon ali celo radio, toda pri vsem tem je potrebna dobra organizacija, ki bo znala stvar s prave strani zagrabit.

V prvih dneh pred razvitom žepka bi morali biti na pasiščih čebelarji s tehtnicami in panji. To bi bile nekake opazovalnice, ki bi morale biti povezane v tako gosto mrežo, da bi zajele vse prostore, ki prihajajo v poštev za medenje. Te opazovalnice bi delovale samo med cvetenjem žepka. Organizatorice raziskovanj bi morale biti republiške čebelarske zveze, ki naj bi delale v soglasju s čebelarskimi zadrugami in društvi na terenu. Opazovalci bi morali biti nesebični in najizkušenejši čebelarji. Ko bi se medenje pričelo, bi bilo treba pozvati čebelarje, da se odpravijo na pot, a če bi sploh ne medilo kakor v zadnjih dveh letih, bi bilo bolje, da ostanejo doma. Če bi tako postopali preteklo leto, bi se izognili marsikateremu strošku, zgubam čebel, mukam in razočaranjem.

Videli smo, da je na žepku mnogo več slabih kakor dobrih letin. V desetih letih se morda enkrat ali dvakrat izplača voziti na isto mesto. V sušnih letih ne bomo s prevažanjem niti računali. Tako si bomo prihranili mnogo nekoristnih potov. Posebno važno je to za oddaljenejše čebelarje. Ti naj bi

prevažali samo tedaj, ko so napovedi o medenju zelo povoljne in ko prejmejo obvestilo, da se je medenje pričelo.

Kdo pa naj razporeja panje na pasiščih in kdo naj izdaja dovoljenja za doselitev?

Po reorganizaciji narodne oblasti, ki je sedaj v teku, bo terenu najbližja in morda v tem primeru najvažnejša občina (komuna). Potemtakem bi bilo najpravičnejše, da prošnje sprejema in rešuje občina.

Kdaj bi bilo treba vložiti in rešiti prošnje?

Nekateri mislijo, da bi bilo treba oddati prošnje mesec dni pred pričetkom paše, medtem ko predlagajo drugi daljši rok dveh do treh mesecev pred cvetenjem. Ker vemo, da je za žepek pomemben dež, ki pade v drugi polovici julija in v prvi polovici avgusta, se bomo v tem času kaj lahko odločili, kam bomo vozili. Ako dežuje vse poletje in v prvi polovici julija, proti koncu julija pa pritisne suša, je lahko žepek požgan v nekaj dneh. Morda bi bilo umestno odobravati mesta na žepkovih pasiščih od 15. julija do 10. avgusta. V tem času je mogoče oceniti, ali žepek obeta vsaj srednjedobro pašo. Če bi bile prošnje poslane občinam na priporočilo čebelarških organizacij, bi s tem preprečili, da bi posamezniki ne prosili za več mest.

Koliko panjev naj bi postavili na eno mesto? Na to vprašanje je dokaj težko odgovoriti, saj si glede tega najizkušenejši čebelarji niso edini. Medtem ko nekateri ocenjujejo mesta po najboljših letinah, imajo drugi pred očmi vse one tegobe, s katerimi imajo opraviti čebelarji, ko z neštetimi težavami prepotujejo dolge proge, mučijo in duše čebele, a namesto, da bi se znašli na paši, zablodijo s svojim čebeljakom v vrtinec nekaj tisočev panjev, kjer se od prvega dne dalje bore z roparicami. Slišali smo, da je zaradi pomanjkljivih potov na žepkovih pasiščih nemogoče na široko razporediti čebelnjake. Zato bomo morali biti pri določevanju mest skromnejši. Kakor je lahko določiti, koliko koscev more pokositi neki travnik, ali za koliko živine bo zadostoval neki pašnik, ker travo vidimo, tako se lahko pošteno uštejemo pri ugotavljanju, koliko panjev more z uspehom brati na cvetju, ki ga ne vidimo.

Glede na povprečno vrednost žepkovih pasišč, ki sem jo določil na podlagi izkušenj, pridobljenih v zadnjih dvajsetih letih, bom skušal dognati, koliko panjev bi lahko postavili na znana mesta ob srednjedobrih letinah. O mojem predlogu bi bilo treba kajpada še razpravljati. Mnenja sem, da bi lahko na Malovanu postavili okrog 1000 panjev, na Cerovcu 500, v okolici Bruvna pod Kremenom in proti Mazinu 5000, na Barakah proti Obrovcu 600, na Sušnju nad Karlobagom 1000, nad Senjem 1000, v Pribudiću 200, od Golubića do postaje v Strmici 1500, v Bosankem Drenovcu 700, v Bosanskem Grahovem 5000, od Reke proti Vrlici 500, pod Dinarsko planino proti Glavašu in ob izviru Cetinje 1000, v Studencih, Ličkem Lešću in v vaseh okrog Perušića okrog 700. Na Ljubovem je tudi precej žepka in lepih mest, toda drugi pogoji, zlasti oni, ki se fičejo dostopa, so za sedaj še nepovoljni.

Na Barake, na Sušanju in nad Senj vozijo predvsem čebelarji iz Hrvaškega Primorja in z otokov, pa bi ta mesta skoraj ne prišla v poštev za čebelarje iz naših severnejših krajev.

Ako vzamemo vse to v svoj račun, pridemo do zaključka, da bi v kraje okrog Gračaca, Knina, Bosanskega Grahova in pod Dinarsko planino lahko pripeljali na pašo 10.000 do 11.000 panjev. Ob izredno dobrih letinah bi bilo lahko to število dvakrat, trikrat večje, samo ob slabi paši, kot je bila 1953. in 1954. leta, ne bi smeli semkaj privleči kar 30.000 panjev.

Prepričan sem, da se bodo našli čebelarji, ki bodo rekli, da nisem upošteval onih oddaljenih krajev, kamor bi lahko pripeljali še na tisoče in tisoče panjev. No, to je kaj lepo slišati, še laže reči, a je račun brez krčmarja. Treba bi bilo namreč tudi povedati, kako naj pridemo tjakaj. Znano je, da so vsa pobočja Velebita od Senja do Zrmanje bolj ali manj obrastla z žepkom in žajbljem, a se do teh pasišč more priti samo po cestah, ki sekajo Velebit proti Senju, Karlobagu in Obrovcu, medtem ko je na tisoče in tisoče oralov zemlje dejansko nedostopnih.

Oddaljena pasišča v okolici Livna in Duvna so dala leta 1953 po 100 kg medu na panj. Zaradi pretirano dragih kamionskih prevozov so bila le deloma izkoriščena. Žepka je polno tudi v Dalmatinskem Zagorju, Šestinovcu, Prologu, v okolici Metkovića in še marsikod drugod, toda treba se je zavdati, da so to področja, ki pogosto trpe zaradi suše, in da cvete žepk tamkaj kasneje kakor v Liki, v okolici Knina in Bosanskega Grahova.

Pri reševanju prošenj za dovozno dovoljenje bi občinski odbori prav gotovo prišli v veliko zagato. Komu naj na primer odobre bližja in ugodnejša mesta, a komu oddaljenejša, kjer so stroški za dovoz večji, zlasti če so vse prošnje prispele istočasno.

Okrajni narodni odbori so uvedli v zadnjih letih graje vredno prakso, da zahtevajo od prevoznikov tako imenovano »pašarino«. Pobiranje pašarine je neupravičeno in škodljivo za naše nerazvito čebelarstvo. Nikjer na svetu pašarine ne pobirajo. Protij tej grdi razvadi moramo ostro nastopati in povsod dokazovati, da samo ovira razvoj čebelarstva, onemu, ki jo pobira, pa ne prinaša kakih posebnih koristi. Nekaj drugega je odškodnina za zemljišče, na katerega postavimo čebelnjak. To je čebelar dolžan plačati, kakor se je pač zgodil z lastnikom zemljišča. Če bi pašarino obdržali, bi občine v svoj prid odobravale dovoz čim večjega števila panjev, tako da bi bilo nemogoče napraviti red na pasiščih.

Preprečevanje čebeljih boleznih ob množičnih prevozi nam povzroča čedalje hujše skrbi, saj je nadziranje med neprestanimi premestitvami čebelnjakov zelo otežkočeno. Veterinarji pri najboljši volji ne bi mogli uspešno opravljati svojih nalog brez vsestranske podpore čebelarskih organizacij in samih čebelarjev. Dokler niso zagotovljena potrebna sredstva, je najbolje, da usposobimo za to opravilo dva ali tri vestne čebelarske praktike, ki bi pri pregledih pomagali veterinarjem. Ti bi lahko pazili tudi na premike čebelarjev prevoznikov. Čebelnjaki, ki so stalno na potu, bi morali biti še pod strožjim nadzorstvom kakor čebelnjaki, ki so skozi vse leto na istem mestu.

Mislím, da bi morali ta vprašanja prevozniki čim natančneje proučiti in v naših čebelarskih listih objaviti predloge, kako naj bo prevažanje čebel na žepkovo pašo organizirano, da bo lahko zadovoljilo večino čebelarjev.

PO SLEDI ZA NAJBOLJŠIMI ČEBELJIMI PLEMENI

ADAM KEHRLE

Sirija in Libanon

Do tedaj, ko sem dosegel sirsko mejo, sem zbral za čebelarški inštitut v Rothamstedu precej vzorcev čebel. Zbirka je imela pač svoj pomen za biometrična proučevanja, za kaj drugega pa je bila skoraj neuporabna. Toda sirske carinski uradniki niso bili takega mnenja. Mnoge škatle, polne steklenih cevok, vsaka opremljena s konservirno tekočino, nalepko in številko, so predstavljale zanje preveliko vrednost, da bi jih spustili preko meje, ne da bi jih zacarinili. Saj sem bil namenjen v Damask, kjer je mogoče, kot so bili prepričani, take stvari dobro prodati. Po dveh urah zadrževanja v neznosni vročini Arabske puščave so mi dovolili prekoračiti mejo, to se pravi, šele potem, ko je bila zadnja škatla zaplombirana in ko sem plačal znatno vsoto denarja za delo, ki so ga imeli z menoj. To je bil pravzaprav začetek raznih nevšečnosti, ki sem jih imel kasneje s temi vzorci čebel, dokler nisem čez nekaj mesecev naletel na uvidevnejše carinike.

Kar se tiče čudovite vegetacije v Libanonu, moram posebej omeniti razne vrste divje detelje. V Galileji sem vsekakor videl nekatere detelje, ki so bile zame popolnoma nove, toda nikjer ne v taki množini kakor v Libanonu. V Beirutu so mi povedali, da seznam vseh teh vrst še danes ni popoln; domnevajo, da jih je preko 150. Pozoren sem postal zlasti na dve manjši vrsti, na neko belo in neko rdečo obliko. Obe sta komaj tri inč visoki, toda obilica in razkošje njihovega cvetja te naravnost osupne. Cvetne glavice sestavljajo strnjene preproge bele ali purpurne barve. Ko sem na poti iz Damaska dosegel vrhunec Libanonskega pogorja, je moj pogled obvisel na ogromnih purpurnih zaplatah, ki so se kasneje izkazale kot cvetne preproge te majhne rdeče detelje. Da predstavljajo te neizčrpen vir nektarja, mi je bilo takoj jasno, saj je na njih kar mrgolelo čebel. Še nikdar poprej nisem videl na kakem mestu toliko čebel, še nikoli nisem opazil, da bi čebele s tako vnemo obirale cvetje. Prileteti pa so morale semkaj od daleč, kajti na tej goli in pusti gorski planoti ni na milje okrog nobenih panjev. Tudi drobna bela deteljica mora biti pomemben vir medečine. Obe vrsti je najti ob morski obali in v višje ležečih krajih, toda rdeča deteljica uspeva očitno najbolje v višinah kakih 3000 čevljev in na nerodovitnih tleh, kakršna so v libanonskih gorah. Na belo vrsto sem naletel tudi na Cipru visoko gori v pogorju Troodos (medtem ko rdeče tamkaj ni bilo).

Rastlinstvo Libanona je zelo mnogovrstno in vsekakor bujnejše kakor rastlinstvo Izraela. Goratost dežele izziva močne nalive, velika vlaga in zatohla soparica pa dajeta poleti niže ležečim obalnim krajem že pravi tropski značaj. Pasovi oranžnih nasadov, plantaže banan in japonskih nešpelj vzdolž morske obale so najvažnejši viri medečine, bera na raznovrstnih rastlinah, ki rastejo po gričih in gorah, pa ni nič manj bogata. Kot sem se prepričal, ima Libanon najraznovrstnejša in najbogatejša čebelja pasišča na vsem svetu.

Da ima libanonsko čebelarstvo neprecenljive možnosti razvoja, moremo sklepati že iz neobičajne velikosti kmečkih panjev. Ustno izročilo in iz-

kušnje nešteti stoletij so brez dvoma pokazale prednosti panjev s tako prostornino, da morejo zajeti ves med, kolikor ga nudi naenkrat kaka paša. Količina tega medu pa je v Libanonu mnogo večja kakor drugod. Libanonski panji so cevasti ter merijo polne 4 čevlje po dolžini in 11 inč v premeru. Narejeni niso iz lesa, gline ali kamna, niti ne iz ferulnih stebel, kot sem to videl v drugih deželah, temveč so spleteni iz protja in obdani s tanko plastjo ilovice. Lesena rebra so vstavljena podolžno, s čimer je dana cevasti obliki potrebna stanovitost in trdnost. Teh pletenih panjev ni mogoče položiti neposredno na tla (posebno ne v tako vlažnem podnebjju, kot je v Libanonu); vsak zase leže na lesenih gredah, več gred pa je razvrščenih druga nad drugo, tako da sestavljajo odprto lopo, ki je pokrita s preprosto streho. V Bealbecku, ki slovi po svojem medu, kakor tudi po svojih edinstvenih tempeljskih razvalinah, sem našel najprostornejše kmečke panje; napravljeni so bili iz lesa, merjeni od znotraj dolgi nič manj kot 5 čevljev, široki in visoki pa po 1 čevlj.

Moderni panji (Langstrothovega in Dadantovega sistema) so v Libanonu precej pogostni. Vlada stori vse, kar je mogoče, da bi se moderni panji čim bolj razširili in napredne metode čebelarjenja čim bolj uveljavile.

Domača čebela pa ni taka, kot bi bilo želeti. Četudi ni toliko srdita kakor njene posestrime v Izraelu, ne prenaša mirno kakega vmešavanja. Opaziti je velike razlike v barvi, v velikosti, temperamentu in splošnem ponašanju pri sirskih čebelah severno ob Beiruta. Tu je bilo sicer uvoženih nekaj tujih čebeljih družin, toda, kot se mi zdi, je treba pripisati to variranje vplivu anatolske čebele. Verjetno se bo dalo s smotrnim odbiranjem dobiti iz te mešanice kaj uporabnega, toda dvomljivo je, če se bo delo izplačalo. Izbor kakega dobrega zanesljivega italijanskega plemena in primerna razdelitev vzrejnega gradiva po vzorcu južne sosedne države bi bila morda še najboljša rešitev tega vprašanja. Tak postopek bi z najmanjšimi stroški pripeljal najhitreje do cilja.

Libanon je dežela brezprimernih lepot. Težko bi bilo najti kako drugo enake velikosti, ki bi imela tako raznovrstno podnebje in tako bujno rastlinstvo. To je dežela, kjer bi moglo čebelarstvo uspevati kakor nikjer drugje na Srednjem vzhodu.

Med mojim zadrževanjem v Libanonu sta mi nudila dragoceno pomoč gospod in gospa Henry Knight. Dolžnost mi veleva, da se jima za njune usluge iz srca zahvalim.

Ciper

Z nestrpnostjo sem pričakoval, da obiščem Ciper. Več kot 33 let je minilo, odkar so dospele v Buckfast prve ciprske matice, a nekaj smo jih prejeli tudi kasneje. Zato sem bil kolikor toliko dobro poučen o posebnostih te pasme (*apis mellifera*, var. *cyprica*). Toda bilo je še nekaj važnih problemov, ki jim je bilo mogoče priti do dna izključno le v njenem domačem okolju. Bilo je na primer dovolj vzrokov za domnevo, da obstoje krotkejše družine od onih, s katerimi smo imeli do tedaj opraviti. Samo poiskati bi jih bilo treba.

Na Ciper sem prišel 17. maja. Ko sem se izkrcał v Limassolu, so me sprejeli zastopniki kmetijskega ministrstva in mi prijazno ponudili svojo pomoč. Toda tega dne se nismo mogli ničesar lotiti, kajti takoj po mojem prihodu je začelo deževati in je deževalo več dni z naravnost tropično silo. Ta naliv ni bil samo nekaj neobičajnega v tem času, temveč tudi zelo nadležen, kajti žetev se je pravkar začela. Zame je bil po zatohli vročini v Beirutu vsekakor dobrodošla sprememba.

Naslednji ponedeljek sem se vrnil v Nicosijo in se zglasil na ministrstvu za kmetijstvo. Tam so bili zelo uslužni. Sestavili so seznam vseh važnejših čebelnjakov, ki so bili na otoku, ter v njem podrobno navedli število čebeljih družin in tipe panjev. Mr. Osman Nouri je izdelal potovalni načrt in odposlal pismena navodila uslužbencem v vse okraje, ki sem jih nameraval obiskati. V prvem tednu naj bi si ogledal severni in osrednji del otoka, to se pravi, okraje Famagusta, Larnaca, Limassol, Paphos in Lefka, 4. junija pa naj bi se odpeljal iz Larnace v Grčijo. Po tej tako učinkoviti pripravi in ob ljubeznivem sodelovanju okrajnih uradnikov sem mogel svojo nalogo opraviti ne samo hitro, temveč tudi temeljito. K uspehu je mnogo pripomogel Mr. S. A. L. Thompson.

Medonosna flora Cipra je zelo raznovrstna, vendar je ni mogoče primerjati s floro Libanona. Primanjkuje vlage, kajti tu ni rek s stalno vodo. Osrednja planota Messaoria daje čebelam večino leta ravno toliko paše, da životarijo; od konca maja do početka deževne dobe je pusta in izsušena. Griči in doline, kakor tudi dvoje gorskih hrbtov, ki se vlečejo v vzporednih črtah od vzhoda proti zahodu na obeh straneh planote, nudijo čebelam mnogo več. Najvišji vrh pogorja Troodos, južno od Messaorije, je visok 6406 čevljev; pogorje Kyrenija na severu je mnogo nižje.

Največ medu daje sadno cvetje, zlasti oranžno drevje, nadalje osat in divji timian. Zaradi pomanjkanja vlage je detelja brez pomena za čebele; verjetno iz istega vzroka tudi rožičevce (ceratonia siliqua), ki ga na Siciliji cenijo kot najboljši vir medečine, tukaj ne medi dovolj izdatno. To je velika škoda, kajti Ciper je znan po svojih rožičevcih. Tu je okrog dva milijona teh dreves in, kakor vse kaže, je rožičevce eno izmed tistih dreves, ki na otoku vsepovsod uspeva. Razen tega je tu tudi precej manj važnih medonosnic, ki se razcveto, kakor hitro se prične zimsko deževje, in cveto vse do nastopa poletne suše. Da krijejo zimske potrebe, lahko berejo čebele na japonski nešplji, na akaciji in evkaliptusu, ki cveto v decembru, kasneje na regratu, fižolu in volovskem jeziku (anchusa), spomladi na zajčji deteljici (oxalis), rožmarinu, žajblju itd.

Najobsežnejši oranžni nasadi so v okolici Famaguste, Limassola in Lefke. Divji timian (*thymus capitatus*), ista vrsta, od katere izvira slavni med z gore Hymettos, raste skoraj izključno na pustih in izsušenih pobočjih, kjer ne more uspevati nič posebnega. Razne vrste osata je najti predvsem v nerodovitnih delih otoka. Nekateri izmed njih so naravnost očarljivi. Najlepši je pač oni, ki raste konec maja vsepovsod ob potih; njegova obleka je nebesnomodre barve — modri so cveti, vitko steblo in listi.

Narava ni nikakor naklonjena čebelam na Cipru. Če izvzamemo pokrajine, v katerih prevladujejo oranžni nasadi, nimajo nikjer izdatne paše.

Domača čebela se zaradi svoje odpornosti dobro prebija skozi leto, toda kakega izrednega medenega pridelka ne dá.

Na Cipru je okroglo 22.000 čebeljih družin, od katerih jih je manj kot 2000 nameščenih v modernih panjih. Bilo je mnogo poizkusov, da bi vpeljali sodobne metode čebelarjenja, na Osrednji poizkusni kmetiji v Morphou pa je bilo prirejenih že več rednih čebelarskih tečajev. Kmetija ima tudi svojo satnišnico, ki edina na vsem otoku dobavlja čebelarjem satnice. Moderno opremljene čebelnjake vzdržujejo v prvi vrsti večje sadjarske družbe. Čebelarstvo in vzreja matic g. S. A. L. Thompsona je verjetno eno izmed najnaprednejših podjetij.

Kmečki panji na Cipru so napravljeni iz žgane ali na soncu posušene gline, imajo cevasto obliko in merijo od znotraj kakih 30 × 10 inč (75 × 25 cm). Čebelnjakov s 100—150 čebeljimi družinami je precej. Glinaste cevi so zložene v trdno skladanico, podobno kakor opeka v zidu. Razporejene so navadno v štiri do pet vrst, tako da so večji taki čebelnjaki videti kakor raztegnjeni obrambni zidovi. Strešna opeka, ki je često položena na vrhu, ta vtis še podkrepuje. Manjši čebelnjaki so na Cipru redki. V nekaterih vaseh, na primer v Paphosu, so panji vdeleni v zidove hiš ter omejujejo na notranji strani spalne in stanovanjske prostore. Dasi uspeva ferula thyr-sifolia tudi na Cipru, njenih stebelc nikjer ne uporabljajo za izdelavo panjev; trpežnejša glina ima pri tem prednost.

Ni znano, kdo in od kod je prinesel prvo čebeljo družino na Ciper. Da bi priletel semkaj s celine kak pobegle roj, je izključeno, saj je Mala Azija oddaljena 40, Sirija pa 60 milj. Nekateri okoliščine govore za to, da so ciprske čebele egipčanskega porekla. Otok so leta 1450. pred našim štetjem zasedli Egipčani in znano je, da so se kakih 850 let kasneje pojavile na njem čebele. Herodot namreč poroča, da se je neki roj naselil v lobanji, ki je bila razobešana pred Afroditinim svetiščem. Moderni čebelarji so se začeli zanimati za ciprsko čebelo leta 1866.

Ciprska čebela stoji po velikosti med italijansko in sirsko. Njeni prvi trije hrbtni obročki so bleščeče oranžne barve; četrti in peti obroček sta tudi oranžne barve, vendar samo ob straneh. Vsak od prvih treh obročkov ima ostro omejen črn rob, ki je najožji na prvem, najširši pa na tretjem obročku. Zadnji trije obročki so izrazito črni, kar daje močan poudarek oranžni barvi prvih treh obročkov. Na trebušni strani so obročki (z izjemo zadnjih dveh) prosojno oranžasti in brez vsakega sledu kake temnejše barve; to je eden izmed najznačilnejših znakov pri ciprski čebeli. Locen na oprsju je bledooranžast, dlačice in tomentni pasovi pa so usnjenorjavi.

Maticice so precej manjše od katere koli maticice evropskega porekla. Barva in risba sta dokaj enotni. Zlasti risba je tako značilna, da je ciprsko matico kaj lahko razpoznati med drugimi. Zadek je bledooranžast, vsak hrbtni okrov pa ima ozek, ostro omejen črn rob v obliki polmeseca. Podobna risba nastopa včasih tudi pri bastardnih maticah, toda pri njih so robovi vedno široki in nikdar ne tako ostro omejeni. Kljub temu, da je majhna, je ciprska matica izredno rodovitna. Njena rodovitnost doseže svoj višek zlasti, če jo križamo s kako drugo pasmo.

Proti pričakovanju čista ciprska čebela ne nagiblje k rojenju. V njeni domovini bi bilo to lahko zanjo usodno. Če se je polasti rojilni nagon, zgradi

navadno veliko število — često na stotine — matičnikov, gradi pa jih v majhnih gručah, da je vse skupaj podobno nekakemu vinskemu grozdu. Zaleganje te pasme presega vse meje; za gojenje zalege porabi na škodo čebelarja mnogo medu, toda to lahko tolmačimo kot sredstvo, s katerim skuša narava zagotoviti obstoj posameznih čebeljih družin v njih prvotni domovini. Ciprske čebele so odporne, dolgoživne in pri nabiranju medečine zelo vztrajne. Pokrovci, s katerimi pokrivajo z medom napolnjene celice, so videti temni in mokri. Satje kaže le malo ali sploh nobenih nepravilnosti. Zadelavino mnogo uporabljajo, na srečo pa ta ni preveč smolnata, temveč pomešana z voskom, tako da se ne oprijemlje prstov. Na jesen je najti na bradah velike kepe te mešanice. Ciprske čebele prenašajo zimske tegobe mnogo bolje kakor čebele katere koli druge pasme in to celo v našem severnem podnebjju, čeprav leži njihova prvotna domovina v subtropskem območju; to je ena izmed njihovih značilnih posebnosti. Dejansko še nisem naletel na ciprsko čebeljo družino, ki bi ne prestala dobro zime, seveda če je bila čista ali v prvem pokolenju križanja.

Ciprske čebele so razupite zaradi svoje srditosti. Večina plemen reagira na vsako motnjo z drznim napadom in ta razdražljivost prihaja do svojega izraza tudi v njih ožji domovini. Poročila ob prvem uvozu v Evropo vse-kakor govore o izredni krotkosti uvoženih plemen in lahko bi potrdil, da je še nekaj takih plemen na otoku.

Četudi je ciprka znana kot zelo homozigotna pasma, sem pri svojih raziskavanjih odkril vendarle nekaj variacij. Tu je mnogo globoko zasekanih dolin, ki so prav tako odrezane od drugih področij kakor otok sam od ostalega sveta. Ta izolirana gnezda čuvajo gradivo za bodoče izboljšanje ciprske pasme. S smotrnim odbiranjem bo mogoče sčasoma priti do plemen, ki bodo prav tako krotka in strpna kakor katero koli italijansko.

Popolna osamljenost otoka in trdi življenjski pogoji na njem so izoblikovali čebelo neprecenljive vrednosti. Za genetična raziskovanja je Ciper prava zakladnica. Tisoči let parjenja v najožjem sorodstvu ob omejenem številu družin so do neke mere pač zastrli zmožnosti te pasme, toda izkušnje kažejo, da morejo te zastrte dobre lastnosti priti do popolne veljave samo pri širši križni vzreji. Poudariti pa moram, da so čiste ciprke, četudi imajo brezprimerno vrednost za vzgojo novih plemen, za povprečnega čebelarja brez pomena.

Čebelarstvo na Cipru je deležno edinstvene milosti; saj ne pozna čebeljih bolezni. Da bi ne zapravili te velike prednosti in da bi ohranili pasmo čisto, so oblasti strogo prepovedale uvoz matic in čebel.

Mnogo zahvale sem dolžan načelniku kmetijskega ministrstva g. P. C. Chambersu za njegovo neprecenljivo pomoč in raznim okrajnim uradnikom za njih sodelovanje. Hvaležno se spominjam tudi sedaj že pokojnega Mr. Osmana Nourija, ki je sestavil celoten načrt za moja raziskovanja na Cipru; nepričakovano je umrl kmalu po mojem odhodu. Končno naj se zahvalim še Mr. S. A. L. Thompsonu za vse usluge, ki mi jih je storil. Nikdar ne bom pozabil kratkega obiska v njegovi gorski koči nad Kyrenejo z razgledom na Kilikijo in na oddaljene, s snegom pokrite vrhove gorovja Taurus.

(Dalje prihodnjič)

POROČILO ZA MAJ IN JUNIJ

Maj: Lepo in za čebele ugodno vreme v tretji dekadi mesca aprila se je deloma nadaljevalo tudi v prvi dekadi mesca maja. Čeprav je bilo zabeleženih nekaj deževnih dni, so bile temperature dokaj konstantne. V drugi dekadi pa se je vreme poslabšalo. Temperatura se je znižala in se v nekaterih krajih približala 0° C ali padla celo pod njo. Zabeleženi so bili številni deževni dnevi in celo nekaj neurij s točo. V više ležečih krajih (Jelovica, Pohorje) je padel sneg, ki je ponekod segal globoko v doline. Dnevi so bili vetrovni, število sončnih ur pa je bilo majhno. Tudi v tretji dekadi se vreme ni nič zboljšalo. Dnevi so bili prav tako neprijetni: mrzli, deževni in še vedno vetrovni.

V prvi dekadi, ko je prevladovalo še dokaj ugodno vreme, je bilo precej donosa s sadnega drevja, saj je skoraj vse cvetelo istočasno: sadno drevje, oljna repica, regrat itd. Donosi v drugih dveh dekadah so bili neznatni in je tehtnica do konca mesca stalno padala. Akacija je zakasnela. Opazovalec iz Renč poroča, da so jo mogle čebele obiskovati le nekaj ur na dan in zato niso mogle izkoristiti te pašne v polni meri.

O rojih je bilo preko mesca slišati zelo malo, le na koncu mesca nekateri opazovalci poročajo o njih.

Junij: Kot v maju, tako je bilo tudi v juniju vreme pretežno mrzlo in za čebele ne preveč ugodno. Veliko je bilo zabeleženih deževnih dni (povpreček 12,4). V začetku prve dekade in sredi druge dekade je bilo nekaj krajevnih ohladitev (do 2° C, Dražgoše, Škofja Loka). Temperaturni povpreček se je le za 4° C dvignil nad majskega. Značilno je, da je junijski povpreček za sončni sij nižji od majskega.

Akacija je začela cveteti ponekod že konec mesca maja. Njeno cvetenje se je zavleklo v drugo polovico druge dekade mesca junija. Letos je obilno in razmeroma dolgo cvetela. Boljši donos je preprečilo mrzlo in deževno vreme, ki je čebele oviralo pri njihovem delu. Največji donos z akacije je bil zabeležen v Prosenjakovcih pri Murski Soboti (1680 dkg). Celo opazovalec iz Brega—Tržič poroča o izdatnem medenju akacije, čeprav navadno akacija v tem kraju ne medi. Tudi medenje smreke je oviralo slabo vreme. V tem mescu so razen tega brale čebele na travniških in gozdnih cveticah ter proti koncu na pravem kostanju. Bilo je nekaj čebelarjev, ki so točili, sicer pa je zadostoval donos le za čebele. Bolj se pohvalijo čebelarji z obilico rojev, ki so letos tudi nekaterim večim čebelarjem pobegnili. Zelo malo časa so se namreč držali v gruči, včasih niti pol ure. Zaradi zmernega medenja je število rojev ponekod tako naraslo, da ne vedo čebelarji kam z njimi.

Opazovalec iz Renč je po akacijevi paši odpeljal čebele na drugo pašo. Zato je poročilo o gibanju tehtnice za to postajo odpadlo.

Kraj opazovalnice	Donos ali poraba v			Skupno pridobil ali porabil dkg	Srednja mesečna toplina	Dnevi			Sončni sij v urah
	I.	II.	III.			izletni	deževni	s snegom	
	mesečni tretjini dkg								
Breg—Trzič . . . maj junij	- 30	+ 10	- 70	- 90	+11.1	25	13	—	193
	+ 50	+660	+ 50	+ 800	+16.0	29	17	—	173
Dražgoše—Skofja Loka .	+170	-190	-180	- 200	+ 8.8	21	9	3	171
	+ 20	+580	+360	+ 960	+13.5	29	12	—	118
Žerovnica—Postojna . . .	+215	+ 25	- 65	+ 175	—	31	10	—	235
	+135	+515	+360	+1010	—	29	14	—	197
Dragatuš—Črnomelj . . .	+ 75	- 85	—	- 10	—	11	8	—	—
	+ 50	- 30	+ 80	+ 100	—	—	8	—	—
Krka—Stična	+255	- 40	+ 70	+ 285	—	30	9	—	212
	+490	+470	+195	+1156	—	29	12	—	158
Novo mesto	+ 95	+ 65	+200	+ 360	+13.9	28	8	—	222
	+260	-120	-120	+ 20	+18.3	29	13	—	196
Dobova—Krško	+120	- 30	+ 95	+ 185	+16.1	21	16	—	—
	+490	+ 5	- 95	+ 400	+20.0	22	17	—	—
Sv. Lovrenc na Pohorju .	+175	+ 55	- 80	+ 150	+12.6	29	12	—	234
	+ 95	+595	+440	+1130	+16.7	29	13	—	217
Sv. Lovrenc na Drav. p. .	+220	- 20	+270	+ 470	+13.7	30	12	—	288
	+485	-150	+ 5	+ 340	+17.5	30	11	—	241
Ribnica na Pohorju . . .	+ 20	+ 5	- 15	+ 10	—	23	11	—	231
	+ 40	+380	+310	+ 730	—	28	17	—	153
Rogatec	+370	- 60	- 30	+ 280	+14.0	30	9	—	149
	+800	+550	- 10	+1340	+18.0	30	13	—	147
Selnica ob Dravi	+290	- 80	-110	+ 100	+11.7	28	9	—	230
	+170	- 70	+ 10	+ 110	+16.3	29	10	—	264
Prosenjakovci-M. Sobota	+ 110	-100	+310	+ 320	+12.8	26	13	—	208
	+ 350	+290	+ 40	+1680	+17.1	28	13	—	182
Bučkovci—Ljutomer . . .	+270	-125	+235	+ 380	+13.8	29	9	—	239
	+190	-335	- 75	- 220	+17.0	28	20	—	222
Cezanjevci—Ljutomer . .	+110	- 80	+140	+ 170	+13.9	29	15	—	137
	+460	+140	+ 10	+ 610	+13.2	28	16	—	116
Bilje—Renče	+ 30	+190	+620	+ 840	+17.5	30	7	—	270
	—	—	—	—	+20.7	29	6	—	273
Lendava	+100	- 90	-180	- 170	+18.3	29	6	—	221
	+1510	-170	+ 50	+1390	+21.2	30	11	—	220
Logatec	+ 20	+ 70	- 10	+ 80	+15.0	—	11	—	301
	+ 80	+180	+250	+ 510	+18.0	28	14	—	—
Ljubljana	—	—	—	—	+12.1	—	15	—	230
	—	—	—	—	+16.9	—	13	—	188
Povprečki maj junij	—	—	—	+185.3	+13.7	26.5	10.6	3	221.8
	—	—	—	+709.1	+17.3	28.4	12.4	—	191.1

ODGOVORI

K 1. vprašanju iz leta 1955: Neumljiva propast kupljenih matic. V zadevo, ki jo opisuje tovariš Černigoj iz Rogaške Slatine v letošnji prvi številki Slovenskega čebelarja, sem zapleten podpisani. Tudi jaz sem radoveden, kako se je moglo zgoditi, da so matice, ki sem mu jih poslal po naročilu trgovskega podjetja Medeks, kljub temu da so že dobro in lepo zalegale, naenkrat izginile iz panjev. Za to prav gotovo ne pade krivda name, temveč je vzroke iskati kje drugje. Prav bi bilo, da bi skušal kak naš strokovnjak ta nenavaden pojav pojasniti. Jaz si ga ne znam razložiti.

Kar se tiče zadušitve ene izmed poslanih matic, priznam, da se je to zgodilo po moji krivdi. Menda je bilo res sladkorno testo nekoliko premehko, tako da si je matica z njim zamazala dihalnice in zaradi tega poginila. Za to matico sem denar vrnil Medeksu in upam, da je niso zaračunali kupcu. Verjetno se je tudi druga matica, o kateri domneva tovariš Černigoj, da je bila stara, ker je imela raztrgana krila, nekoliko zamazala s sladkornim testom. Krila so ji pokvarile čebele spremljevalke, ko so jo skušale očistiti.

Kakor sem že pisal tovarišu Černigoju, so bile vse štiri poslane matice mlade, lahko bi rekel, zelo mlade, saj so imele v prašilnikih, ko sem jih odvezel, šele prvo pokrito zalego. Iz svojih izkušenj vem, da take mlade matice ob pregledovanju, zlasti če postavimo satje na kozico, kaj rade odlete. Če so iz istega panja, v katerem so se sprašile, najdejo skozi žrelo pot nazaj k družini, če pa smo jih po sprašitvi dodali drugim panjem, se seveda ne vrnejo več.

Pred leti sem dobil s plemenilne postaje na Pokljuki nekaj matic, ki sem jih dodal plemenjakom v AŽ-panjih. Od teh je bila posebno ena izvrstna. Njen panj mi je nanosil medu za tri druge.

Družina pa je bila zelo razburljiva in nemirna. Jeseni sem jo kakor vse ostale postavil na satih na kozico, da bi s tehtnico določil, koliko ji je medu po točenju ostalo. Pri tem sem bil zelo previden in matice niti iskal nisem. Po opravljenem delu sem sate s čebelami vred zložil nazaj v panj. Ko pa pridem drugo jutro pred čebelnjak, je bil že ogenj v strehi. Čebele tega panja so razburjeno begale po bradi in kazale vse znake osirotelosti. Ko sem panj znova pregledal, sem na žalost ugotovil, da je matica pobegnila. Bilo mi je je silno žal, toda kaj češ, skoraj vedno je tako: če se katera zgubi, se zgubi navadno najboljša.

Morda se je kaj takega pripetilo tudi tovarišu Černigoju med zadnjim jesenskim pregledovanjem in zazimovanjem, vendar se mi čudno zdi, da bi se kar vse tri matice na isti način izgubile.

Obtožbo, da sem poslal stare matice, odločno zavračam, kajti nad dve leti starih na splošno ne držim v svojem čebelnjaku. Imam eno samo starejšo v nekem AŽ-panju, te pa ne dam nikomur za noben denar, ker se njena družina sijajno ponaša in je neprekosljiva pri nabiranju medu. Take matice sploh ne izmenjam, dokler popolnoma ne odpove, vse druge pa izmenjam vsake jeseni v oktobru. Če katera takoj spočetka pokaže slabe lastnosti, seveda tudi prej. Mladih matic imam na pretek, ker podrem vsake jeseni 15 do 20 kranjičev. Suhe čebele, ki jih tako dobim, pa dodam slabejšim družinam v AŽ-panjih. To se mi dobro obnese.

Da matice niso bile sprašene na plemenilni postaji, priznam. Plemenilne postaje, ki smo si jo uredili v Dragi, nimamo več, ker so nam jo razbili in okradli neznani zlobneži. Sedaj moramo matice prašiti doma ali na kakem osamljenem prostoru v bližini doma.

Čebelarim že 54 let, matice pa vzrejam vsaj 50 let. Svoj čas sem jih oddajal tovarišu Strgarju, ki jih je večinoma

pošiljal v inozemstvo. Zato imam z njimi veliko izkušenj. Glede na te izkušnje lahko trdim, da niso vse matice dobre, ki so bile sprašene na plemenilni postaji, in ne vse slabe, ki so bile sprašene doma. Sicer pa o komaj sprašeni matici sploh ni mogoče izreči prave sodbe, pa naj bo sprašena tu ali tam. Njene lastnosti se pokažejo šele z leti. Pri vzreji s tem računam in odvezam matičnike, ki jih vcepljam v prašilce, le najboljšim družinam, a se jih še mnogo izpridi. Mislim, da ni čebelarja, ki bi kljub prizadevanju imel same prvovrstne matice. Jaz sem vesel, če je takih dobra polovica.

Jože Sodja, Vintgar — Dobrava

VPRAŠANJA

3. **Vsajanje rojev.** V Gerstungovi učni knjigi »Der Bien« se nekolikokrat ponavlja nauk, da je treba roj vsaditi ali na same satnice ali pa na samo izdelano satje, torej nikdar v tak panj, v katerem bi bile med sabo satnice in sati pomešani. V poslednjem primeru da baje porabi roj vse svoje sile na izdelanem satju, a za satnice se mnogo ne spremeni. Takega nauka nisem zasledil v nobeni naši učni knjigi in ne v kakem zvezku Slovenskega čebelarja. Rad bi pa vedel, kako je s tem in prosim, naj mi kdo, ki ima v tem izkušnje, odgovori. Zunko

4. **Zaprta čebela.** Lanske pomladi sem doživel pri čebelah nekaj nenavadnega. Panju št. 8 sem odstranil staro matico. Čebele so kakor po navadi nad različno starimi jajčeci in ličinkami takoj potegnile matičnike. Vse starejše matičnike sem potrgal, mlajše, to se pravi, take, ki so bili potegnjeni nad eno ali dvodnevni jajčeci pa pustil. Pri tem sem nalletel na matičnik, ki je bil pokrit, kakor domnevam, kake tri dni. Pri vrhu matičnika sem našel matično bubo v pravilni legi z glavo proti izhodu, še naprej proti dnu matičnika pa odraslo čebelo, ki je bila zarita z glavo in oprsem v mleček. Previdno sem jo potegnil ven. Bila je še živa. Hrane je torej ni manjkalo. Vse sem pokazal očetu, ki čebelari

že čez 20 let, pa kaj takega še ni videl. Tudi v Slovenskem čebelarju nisem bral o čem podobnem. Po mojem mnenju so čebele svojo vrstnico dojiljo v preveliki vnemi zadelale s pokrovcem ravno v času, ko je le-ta pripravljala hrano v matičniku. Ostala je zaprta, dokler je nisem rešil zapora. Tako si vsaj jaz to stvar razlagam, če pa ve kdo za boljšo razlago, naj se, prosim, oglasi v našem listu!

Alojz Kunstelj, Glince pri Ljubljani

5. **Trotovec.** Ko je lansko leto pripeljal čebelar Š. Roland čebele s kostanjeve paše domov, je opazil, da v nekem panju vladajo trotovke. Imele so že pokrito trotovsko zalego v čebeljih celicah, po več jajčec in potegnjena dva matičnika. Matice ni bilo, zalegale so torej čebele, ki so se bile za to usposobile.

Kaj naj napravi s tako družino?

Ravnal se je po pravilih, ki jih je kot mlad čebelar bral v knjigah. Nesel je panj kakih 50 m daleč od čebelnjaka in iztresel čebele na tla, zalego pa je dal drugim panjem, da jo izčistijo. Izpraznjen panj z nekaj satovja je postavil na prejšnje mesto, da bi se vrnile vanj čebele. Prav malo čebel se je vrnilo v stari dom, večji del jih je ostalo na mestu, kamor jih je iztresel. Ker se čebele niti čez dva dni niso hotele raziti, jih je pobral v neko posodo in jih prenesel 5 do 6 m od čebelnjaka ter jih zopet stresel na tla.

Čez šest dni potem sem bil slučajno pri tem čebelarju. Čebele (bilo jih je za majhen tretjak) so še vedno čepele v gruči med travo. Izletavale so na pašo in se zopet vračale tja. Med dvema močnejšima travnima šopoma so začele celo graditi satovje. Svetoval sem mu, naj jih ogrebe v eksportovca in naj jim doda dva sata starega satovja, da bomo videli, kako se bo stvar iztekla.

Storil je tako, in čebele so ostale v panju. Trotovke so znova zalegale, dokler jih je kaj bilo.

Kako naj si tolmačimo ta pojav?

Abrez

Oddaljenost pasišča in donos. Med čebelarji je utrjeno mnenje, da porabi čebela del nabrane medečine zase že med potjo domov. Donos naj bi bil tem manjši, čim dlje od čebelnjaka je pasišče. Poizkusj znanstvenikov so to potrdili. Kakor je potreben letalu za letenje bencin, tako je potrebna oprsnemu mišičju za gibanje kril medečina. Po A. Bettsovi rabi čebela za 1 km leta 2 mg sladkorja. Ker mora vsako pot med nabiranjem preleteti dvakrat, prvič iz panja do pasišča, drugič s pasišča nazaj v panj, potroši na razdaljo vsakega kilometra 4 mg sladkorja, a ker je v nektarju kvečjemu 50% sladkorja, 8 mg nektarja. Medna golša ni dosti večja od glavice bucike. Vanjo lahko strpa čebela kakih 40 mg medečine. 8 mg, ki jih porabi zase, je petina te količine. S pasišča, ki bi bilo oddaljeno od čebelnjaka 5 km, bi se potemtakem vrnila prazna. Že pri razdalji 2 1/2 km bi bila količina prinesene medečine in s tem v zvezi seveda čebelarjevega pridelka za polovico manjša. Nekateri vnanji vplivi lahko to izgubo še povečajo. Tako n. pr. manjša koncentracija sladkorja v nektarju, ali pa veter. Če piha veter vmes med pasiščem in čebelnjakom, tako da se mora čebela tja in nazaj boriti ž zračnimi strujami, se lahko vrne v panj že z razdalje 3 km domala prazna. Čebelja družina se tega tako rekoč sama zaveda. Zato njeno pašno območje skoraj nikdar ne preseže kroga s polmerom 3 km. Ni torej vseeno, ali postavi čebelar, recimo ob hojevi paši, panje sredi medečega gozda, ali tako, da imajo čebele do prvih hoj 1 km, morda celo 2 km pota.

V. R.

Delo komisije za čebelarstvo botaniko UISB v letih 1953—1954. Komisija za čebelarstvo botaniko UISB (Union internationale des Sciences biologiques — Mednarodna zveza bioloških znanosti) je zadovoljivo napredovala v zadnjih dveh letih. V tem času je pomnožila število svojih članov z znanstveniki iz Afrike,

Avstralije, Kanade, Španije, Indije, Poljske, ZSSR in ZDA. Komisija je bila zastopana na treh zasedanjih, in sicer oktobra 1953 na palinološkem zboru UISB v Parizu, julija istega leta na osmem mednarodnem botaničnem kongresu v Parizu in septembra 1954 na petnajstem čebelarskem kongresu v Kopenhagenu. Medtem ko so na prvih dveh zasedanjih razpravljali o organizaciji dela, imamo s kongresa v Kopenhagenu bogat znanstven material. Predavanja na tem kongresu so se nanašala na raziskave o žuželkah, ki oprahujejo sadovnjake in druge kulture, ter so važne za produkcijo semen, o možnosti povečanja te produkcije z dresiranimi čebelami in prevažanjem panjev, o biologiji kulturnih rastlin in njihovi entomofilni adaptaciji, o medovitosti rastlin ter o čmrljih in možnosti njihove udomačitve. Poročila skupine za analizo cvetnega prahu so obsegala raziskovanja o gostoti cvetnega prahu v tekočem medu pri različnih temperaturah, o meliferni flori na Novi Zelandiji, o količini cvetnega prahu v nektarju in o vlogi medenja pri raznih rastlinah. Skupina za raziskave o izločanju nektarja proučuje vpliv klime na izločanje. Rastline goje v standardiziranih raztopinah, da se izognejo vplivu sestava zemlje. Skupina za proučevanje mane je sestavila program, vendar še ni začela z delom. Skupina za zaščito čebel se ukvarja s proučevanjem škodljivega vpliva insekticidov in herbicidov, ki jih uporabljajo kmetovalci, na čebele. Proučevanje strupenosti teh snovi in njihovih smrtnih doz za čebele zahteva mednarodno sodelovanje. Glede na ugotovitev, da je dim, v katerem je bil fluor, zastrupljal čebele, so začeli štrupenost fluora raziskovati.

Po L'Apiculteuru

Življenjska doba odraslih čebel ni odvisna od vsebine vitamina v cvetnem prahu, ampak le od beljakovin.

Zakaj se čebele kakega mladega sata izogibljejo? Večkrat se pripeti, da se čebele kakega skoraj popolnoma izdelanega mladega sata dosledno izogibajo. Daj ga, kamor hočeš, vedno bo ostal prazen. Tudi matica ga odklanja: ne zaleže ga. Ščasoma postane tak sat nekako sivkastorumen, robovi celice so pa prevlečeni z rdečkasto zadelavino.

Take sate enostavno izločimo in ne čakajmo, da bi jih čebele uporabljale. Kaj je vzrok, da čebelam niso všeč, nihče ne ve. Če bi bila satnica iz pokvarjenega voska, recimo, da bi bil vosku dodan parafin, bi je čebele niti ne izdelale. Morda so celice pokvarjene, razvlečene?

Dobrodošel gost. V zgornji vrstji panjev sem imel družinico, ki je na prahi izgubila matico. Čebele so se polagoma razteple, tako da jih je v panju ostalo komaj za dobro pest. Nekega popoldne me moj vnuk opozori, da so družinico napadle ropnice. Bil sem prepričan, da je to res, saj so čebele panj prav živahno obletavale in silile vanj. Zaprl sem žrelo in zadaj spustil čebele iz panja. Bilo jih je kar precej. Zvečer sem žrelo odprl, drugi dan se je pa »rop« ponovil. Temu se nisem čudil, ker je bilo v panju pet satov in tudi nekaj medenih vmes.

Popoldne okoli tretje ure pa pridirjajo v čebelnjak otroci z novico, da je pred hišo roj. Brž sem bil na cesti, kjer je v resnici plaval nenavadno velik roj. Moj ni bil, to sem vedel. Na moje veselje se je začel premikati proti mojemu vrtu.

Dolgo sem zijal v zrak, pa se roj ni hotel usesti. Čudno se mi je zdelo, da je tako dolgo v zraku, saj ima tako velik roj po navadi oprášeno matico, ki ne zdrži dolgotrajnega leta.

Kar zavpije vnuk: »Deda, poglej no, v prašilčka hočejo čebele!« Ozrem se in res je bilo tako. Čedalje več jih je sedalo na tisti panj in ne dolgo, pa je bila na njem in na spodnjih panjih mogočna brada rojevih čebel. Tedaj se mi je v glavi posvetilo. Tiste čebele, ki smo jih imeli za roparice, so bile v resnici oglednice, ki so iskale novo bivališče za roj.

Do večera so se vse pomaknile v panj. Roj je bil najmanj 2½—3 kg težak. Po-

izvedoval sem pri sosednjih čebelarjih — reči pa moram, da nič kaj vneto — alj je komu ušel, a ga ni nihče pogrešal.

To je bil edini primer, da se je roj priklatil v moj čebelnjak. Imam ga še in mi je v veliko veselje. Mislim, da so taki plemenjaki prav redki. Že pet let ga opazujem, pa vedno prednjači pred drugimi panji. Tak panj spada na plemenilno postajo ali pa za matičarja. Čebelarji včasih pretiravam. Meni to še na misel ne prihaja. Naj o tem panju pove mnenje še predsednik ZČD, tovariš profesor Raič, ki mi dela s svojimi čebelami družinico v čebelnjaku in pozna družino v panju št. 15 prav dobro.*

Radoveden sem, kako bi se izkazale mlade matice iz tega panja. Treba bi jih bilo vzrediti v večjem številu, šele potem bi bilo mogoče rod pravilno oceniti. Potomci niso vselej enakovredni staršem, saj je skoraj vsako jajčece, ki ga matica izleže, drugačno.

Bu

Kdo vodi prvi roj do novega bivališča? Poudarjam, prvca s sprašeno matico, kajti še nikoli nisem slišal, da bi se kak roj z mlado matico naselil v kakem praznem panju v čebelnjaku. Roji z mladimi maticami beže daleč od čebelnjaka, se klatijo več dni naokoli, izgube na poti mnogo mladih čebel, nazadnje se pa ustavijo in naselijo kjerkoli že. Za mesto niso prav nič izbirični.

Čisto gotovo je, da vodijo prvca čebele izvidnice. Toda kako se to godi, ne bomo mogli nikdar dognati. Recimo, da je izvidnic 150 alj 200. Te se v močnem roju s 30.000 čebelami kar izgube. In vendar kažejo roju pot, a tega niti ne vidimo niti ne slišimo. Da bi roj sledil njihovem vonju, je izključeno, ker imajo istega kakor rojeve čebele. Morda dajejo od sebe kak glas, ki ga druge čebele slišijo, in mu slede, človeško uho ga pa ne sprejema. Človek bi mislil, da so izvidnice zbrane v posebno skupino,

* Letos je v hojevi paši prinesel največ. Panj je bil v medišču in tudi v plodišču popolnoma zalit. Matica je komaj ujela nekaj celic za zalego. Družina ni posebno živalna, pač pa izredno pridna. — S. R.

ki ji slede ostale čebele, a ni nič takega videti.

Lepo je, da je življenje čebel polno skrivnosti, ki jih človeški um ne more razvozlati. Ravno te tajne nas tako močno vežejo na te drobne živalce. Če bi ne bilo teh skrivnosti, bi čebelarjenje izgubilo velik del svoje mikavnosti.

Čudna bivališča rojev. Ko že pišem o rojih, naj omenim še, kako čudna bivališča si včasih in v sili izberejo pobeгли roji. Prav nič nenavadnega ni, če se naselijo v gozdu v kakem duplu ali v pečinah v kakí duplini. V Kranju se je roj naselil v cerkvenem zvoniku v navčku, tako da cerkovník ni mogel z njim umrlim zvoniti. Tolkel je s kladivom po zvonu, tako da je posnemal zvonjenje, obraz pa si je zagrnil z nekakšnim pajčolanom. To mi je pripovedoval pokojni urednik Rojina. V Škofji Loki se je roj naselil na hišnem stropu. Zaradi njega je nastala med domnevnim lastnikom roja in hišnim gospodarjem pravda. V Rudniku pri Ljubljani si je roj postlal v zapuščenem stranišču pri neki bajti, v Mokronogu pa si je izbral za bivališče strašilo na njivi. Na kol je bila natak-njena slamnata glava, čez prečnico pa ogrnjen star suknič. In pod njim so našle čebele zavetje. V Smartnem pri Dobravi se je roj obesil na senčnik od svetilke in je tam zgradil prav lepo gnezdo. Da se pa roji naselijo tudi kar na planem v kakem grmu ali na kaki veji v goščavi, ni nobena redkost.

Premalo tovariškega duha in smisla za skupnost opažamo pri nekaterih čebelarških edinicah naše organizacije. Mnogo je čebelarjev in celo takih z večjim ali velikim številom panjev, ki so deležni vseh dobrot, ki smo si jih čebelarji v dolgih desetletjih priborili, pa niti z mezincem ne ganejo, kadar je treba kaj storiti za skupnost. Organizacijo poznajo le, kadar gre njim samim za nohte. Klasičen primer je n. pr. neverjetna komodnost nekaterih ljubljanskih čebelarjev. V družinskem čebelnjaku pod Krimom je na tehtnici panj, ki predstavlja nekak barometer za ondotno pašo, zlasti gozdno (hojevo). Nihče

se zanj ne zmeni, nikomur ni mar, ali ima zadosti hrane, kako se razvija, koliko donosa izkazuje. Sam naš predsednik ZCD ga ima na skrbi, mu donša hrano, kadar je je potreben, ga zazimuje itd. Doslej se še nihče ni našel, ki bi prevzel to skrb. In se je letos pripetilo, da smo zvedeli za medenje hoje 5 dni prepozno, ker se ni nihče brigal, kaj kaže opazovalni panj. Zato je šlo v izgubo mnogo ton medu, namesto da bi pobelil medišča naših panjev.

Kako bo letos s sladkorjem za krm-ljenje čebel, še nihče ne ve in tudi nihče ne ve kaj povedati. Vse je odvisno od letine. Sladkorna pesa dobro kaže, vprašanje pa je, koliko sladkorja bo dozorela vsebovala. Sladkor se namreč tvori le ob sončnem vremenu in zadostni mokroti.

Čebelarjem svetujemo, naj se s prodajo medu, če so ga kaj pridelali, ne pre-naglijo. Počakajo naj do jeseni, morda ga bodo krvavo potrebovali. Lahko da bo tudi ajda odpovedala, kakor vse letošnje paše, saj jo bodo sejali mnogo pozneje, kakor druga leta. Zita so se namreč za kakih 14 dni zakasnila.

Plemenilna postaja v Kamniški Bistrici je baje zopet odprta, vsaj tako smo brali v časopisju. Odprla jo je ljubljanska čebelarska šola.

Nas zanima predvsem izvor trotarja, njegove lastnosti, kdo ga je opazoval in koliko let. Čebelarji morajo vedeti za kakovost trotarja. Če je bil odbran le kak dober panj, ki pa ni več let pokazal nobenih izrednih vrlin, nima smisla vzdrževati plemenilno postajo, ker ne bo vzrejvalcu prinesla drugega kakor razočaranje. Tega je bilo že doslej dovolj in je bolje, da nimamo nobene plemenilne postaje, kakor take, ki so nam samo za parado.

Ena za kratek čas. Nedavno sem obiskal znanca čebelarja, ki pa ga ni bilo doma. Sprejel me je zelo navihan tri-letni sinko Aleš. Čebelnjak je bil prazen in fantiček mi je povedal, da »smo« čebele peljali pod Krim na hojevo pašo. »Pa boste kmalu točili?« ga pobaram. »Hudič ga vedi, kdaj,« mi je resno odvrnil. Imenitno jo je Aleš pogruntal!

POROČILO

o IV. rednem občnem zboru
Zveze čebelarских društev za Slovenijo

Nadaljnja značilnost stanja ZČD v lanskem letu je bila razdvojenost slovenskih čebelarjev. Kakor graditeljem babilonskega stolpa, tako so se tudi nam zmešali jeziki. Menim, da sta bila dva vzroka za tako stanje. Prvi vzrok so bili razbijači, ki so načrtno rušili čebelarstvo enotnost. Ti so popolnoma uspeli, ker jim je drugi vzrok, ki je mnogo globlji, ustvaril idealne pogoje. Brez dvoma smo čebelarji drobni proizvajalci, mnoge izmed nas pa obremenjuje tudi miselnost drobnih proizvajalcev. Ta miselnost obstaja v glavnem v stremljenju, čim več proizvajati, čim dražje prodati proizvode, čim bolj izboljšati svoje čebelarstvo in čim več iz njega iztisniti. Do tu je stvar popolnoma v redu. Toda ta stremljenja za čim bolj in čim več so se pri mnogih izrodila v neko novo, škodljivo moralo, ki je zelo nasprotna morali naše družbene stvarnosti. Danes niso redki primeri, da sosedu zamolčiš, kje se je pojavila izdatna čebelja paša, da sočebelarju onemogočiš prevoz čebel na pašo, da si posamezniki ali skupine monopolno zagotove pravico izkoriščanja dobrih pasišč itd. Stvar gre še naprej. Nekateri hočejo zavreti vsako diskusijo o čebelarških vprašanjih, drugi si prisvajajo pravico, da le sami lahko pojasnjujejo in odločajo o čebelarških vprašanjih, tretji si ustvarjajo monopolni položaj v čebelarški vedi in znanosti itd. Rezultat tako škodljive morale se praktično odraža v tem, da Peter ne more sodelovati v odboru, v katerem že domuje Pavel, da France ne more sesti za isto mizo z Jožetom. Jasno je, da zaradi takih egoističnih, bolešno ambicioznih, monopolističnih in malomeščanskih teženj trpi čebelarstvo enotnost, trpi razvoj našega čebelarstva in končno tudi splošna skupnost.

Dobro veste, kako je naše članstvo na sestankih in občnih zbiorih odločno zahtevalo, da upravni odbor ZČD čim prej uredi odnose z Glavno združeno zvezo, da vskladi delo s cilji, ki jih imajo naše organizacije in čebelarški odbori oziroma odseki pri kmetijskih združenjih. Upravni odbor ni čakal vaše pobude, temveč se je od vsega početka zavedal, da je to ena njegovih osnovnih nalog. Storili smo vse, kar je bilo mogoče. Dali smo nešteto predlogov, ustnih in pismenih, kako naj se reši to vprašanje. Opozarjali smo, da bo dvotirni sistem škodljiv za razvoj in napredek slovenskega čebelarstva, da moramo dejavnosti vskladiti in drug drugemu pomagati. Bili smo pripravljeno doprinesti tudi materialne žrtve, samo da dosežemo enotnost pri delu. Moram vam povedati, da smo pri razgovorih ugotavljali potrebo složnega in skladnega dela, da smo si celo že razdelili vloge in delo, toda praksa je često pokazala ravno nasprotno. Če je to vprašanje še danes nerešeno, ni tega kriv upravni odbor ZČD. Naj govore dejstva!

Čebelarški odsek pri GZZ je želel prevzeti od Zveze ČEGO-je, ker je nameraval osnovati večji čebelarški obrat. Naš odbor je takoj pristal na ponudbo. Tako smo predali čebelarškemu odseku pri GZZ 7 ČEGO-jev s preko 500 panji in družinami ter z vsem pripadajočim inventarjem. Kljub temu da so ti ČEGO-ji po obremenitvah za nas predstavljali vrednost preko 5,5 milijona din, smo jih izročili brez vsake pismene pogodbe ter smo se zadovoljili le s komisijsko ocenitvijo in prevzemom.

Po odloku prisilnega upravnika je postala Zveza ustanovitelj samostojnega trgovskega podjetja Medeks. Ker so pri razmejitvah nekateri uslužbenci Medeksa imeli pred očmi le koristi podjetja, zapostavljali pa koristi Zveze, je upravni odbor prišel do zaključka, da same ustanovitelske pravice ne bodo prinašale nobenih koristi niti Zvezi niti slovenskemu čebelarstvu. Odbor je razpravljal,

kako bi vsaj posredno ohranil podjetje čebelarjem in dosegel, da bi se vsaj del ustvarjenih dobičkov vračal čebelarstvu. Sklenil je odpovedati se ustanoviteljskim pravicam in jih prenesti na GZZ. Na našo pobudo je do tega prenosa tudi prišlo. Predvideno stekanje sredstev se je realiziralo, toda s to razliko, da ZCD doslej še ni dobila ničesar, kar si je s pogodbo zavarovala.

GZZ smo ponudili tudi čebelarstvo šolo, da jo prevzame v svoje roke. Šolo smo izročili skupno z nabavljenim šolskim inventarjem, istočasno pa posodili še druge šolske potrebščine, ki se jim nismo mogli odpovedati.

Naših pobud je bilo še več, omenil sem samo najvažnejše, to se pravi tiste, ki so bile povezane z odpovedjo materialnim koristim. Kasneje so prišle pobude tudi z nasprotne strani, toda te pobude so iskale od nas samo nove žrtve. Tu moram poudariti naslednje: Pri urejanju odnosov z GZZ je bil odbor precej časa skoraj soglasen. Pozneje so nekateri člani začeli dvomiti v iskrenost partnerja. Povod za tako preorientacijo so bile razne govornice in izjave: »Obsojeni so na počasno umiranje! Še glasilo jim bomo iztrgali, potem so pri kraju!« Verjetno tem in sličnim izjavam odbor ne bi pripisoval važnosti, če se ne bi iz Ljubljane prenesle tudi na podeželje. To dejstvo mu je bilo signal, da se neko razpoloženje ustvarja načrtno in da je zaradi tega nujna večja previdnost.

Tovariši delegati, verjemite mi, da bom zelo srečen, če me bo bodočnost obsodila kot pesimista in pokazala, da sem se motil. Bojim se namreč, da se danes iz ozkih, osebnih in prestižnih pogledov nekaj ruši, kar se je gradilo desetletja. Močno dvomim, da se to dela v interesu povzdige slovenskega čebelarstva. Dvomi tudi, da taka dejavnost utrjuje našo družbeno skupnost. Prav tako ni v interesu prevzgoje čebelarjev. Menim, da napredne težnje razvijanja in pospeševanja slovenskega čebelarstva in njegove vključitve v našo družbeno stvarnost nikakor ne bi smele biti a priori odbite samo zato, ker bajte sedi v našem odboru nekaj nezaželenih sodelavcev.

Mislím, da je tako postopanje zgrešeno. Prvič, ker zaradi 3 ali 5 ljudi ne smemo odbijati tisočglavih množic. Drugič, ker je nujno, da se trudimo izkoristiti ustvarjalne sile slehernega državljana. Vsak naj po svojih močeh in sposobnostih prispeva k ustvarjanju lepše bodočnosti. Kdor na žrtve ni pripravljen, tega zavržimo in preko njega pojdemo, kot da ga ni.

Kar se naše organizacije tiče, se mi zdi, da smo v drugi polovici poslovnega leta precej storili za utrditev vezi med osrednjim odborom, društvi in družinami. Udeležili smo se vseh občnih zborov, ki so nam bili prijavljeni, pošiljali smo na deželo predavatelje in organizirali tečaje za izvedence čebeljnih bolezni. — Brez dvoma bi morali biti naši stiki s podeželjem še boljši. Če pa upoštevate, da včasih nismo imeli niti denarja za znamke, potem smo storili vse, kar je bilo mogoče storiti v danih okoliščinah.

Kljub našim naporom pa nismo mogli ničesar storiti za odstranitev nesoglasij med čebelarji, za razvoj naprednejše in sodobnejše morale čebelarjev, za zmago take morale, ki ne bo v nasprotju z moralno obstoječo družbo. Mi se zavedamo, da današnja razdvojenost in dvotirnost prinaša mnogo škode, saj daje najugodnejše pogoje, da se nizkotni človeški nagoni razbohottijo. Egoistične težnje, zaplotništvo, monopolizem in ostala malo-meščanska navlaka danes prosperirajo kot še nikoli. Če ne najdejo področja za izživiljanje na eni strani, ga takoj dobe na drugi. Kam nas bo pripeljalo tako stanje, bo izrekla svojo sodbo zgodovina. Mi smo ta problem ugotavljali in nanj opozarjali, toda pravega odziva ni bilo.

Še nekaj besed o Slovenskem čebelarju! Na lanskoletnem občnem zboru ste razveljavili odlok prisilnega upravnika o izročitvi glasila Kmečki knjigi in zahtevali, da izdaja list še nadalje naša organizacija. Ta vaš nalog smo izpolnili z velikimi težavami. V tiskarni, kjer smo imeli preko 500.000 din dolga, so nam rekli: »Plačajte dolg, potem tiskamo novo številko.« Ko smo tej zahtevi zadostili, smo si morali pridobiti nazaj izdajateljsko pravico. Potem so nam delali pre-

glavice neurejeni sezname naročnikov. Reklamacij je bilo polno in glasilo smo začeli redno dostavljati šele po namestitvi nove delovne moči. Na žalost smo morali iz finančnih razlogov glasilo izdajati dvomesečno, ostali pa smo pri stari naročnini, čeprav delamo z izgubo.

Naša želja je, da bi glasilo čim prej začelo izhajati redno mesečno. Ustrezna sredstva za to bo treba na kakršenkoli način najti. Dalje menim, da bomo morali izboljšati vsebino lista. Mnogi člani zelo obžalujejo, da je vsebinsko Slovenski čebelar zelo odmaknjen od današnje družbene stvarnosti. V Slovenskem čebelarju bo treba odstopiti več prostora polemiki. Obravnavajmo sodobna vprašanja, dajmo svobodo izražanju in ne dopustimo, da bi nam kdor kolj vsiljeval kake dogme. Naj se v tem glasilu iskrijo različna mnenja! Čim več bo različnih mnenj, tem lažje se bomo dokopali do resnice, tem zanimivejši bo Slovenski čebelar!

Pred dobrim mesecem je čebelarški odsek pri GZZ naslovil na nas vprašanje, ali smo pripravljeni razpravljati o glasilu. Postavil je: »Slovenski čebelar naj izhaja mesečno, naj se poceni in dobi širši krog naročnikov! Izroči naj se Kmečki knjigi, ki bo krila eventualno izgubo, uredi naj se vprašanje kolektivnega urejanja!« Naš odbor je o ponudbi razpravljal in dal naslednji predlog: »Tako odstopimo v glasilu potreben prostor za organizacijske potrebe združenega čebelarstva, pristanemo, da glasilo izdajata skupno ZCD in čebelarški odsek pri GZZ, s subvencijo naj se omogoči redno izhajanje lista, istočasno pa naj se urede tudi vsa druga nerešena vprašanja med obema odboroma.« Odgovor, ki smo ga prejeli, je po mnenju odbora vse preveč očitna zahteva po definitivni izročitvi glasila Kmečki knjigi. Zato naj o tem razpravlja in dokončno odloči današnji občni zbor.

Ne bom govoril o predavanjih in tečajih, v katerih smo izvežbali precej novih izvedencev za čebelje bolezni. O tem boste slišali v ostalih poročilih. Le na eno dejstvo hočem opozoriti. Vse kaže, da so se nekatere čebelje bolezni

pri nas močno razširile. Treba bo mobilizirati vse sile in poiskati sredstva, da se velika nevarnost, ki grozi našemu čebelarstvu, odstrani. Potrebna bo široka akcija, da bomo lahko ugotovili vsa žarišča bolezni. Nadalje bomo morali na nekaterih mestih poizkusiti z zdravljenjem, na drugih mestih pa uporabiti radikalnejša sredstva za uničenje žarišč. Organizirati bomo morali še več predavanj in tečajev. Vse čebelarje bomo morali temeljito seznaniti z nevarnostjo in jih pripraviti do tega, da morebitnih okužb ne bodo prikrivali.

Ob zaključku še nekaj besed o perspektivah ZCD. Odkar obstaja človeški rod, so se ljudje združevali, da so združeni lažje premagovali težave ter uresničevali svoje želje in potrebe. Slovenski čebelarji smo dobili svojo organizacijo iz iste nujnosti, zato je bila njena ustanovitev družbeno utemeljena. Od ustanovitve prve naše čebelarške organizacije pa vse do danes se je pri nas mnogo spremenilo, posebno po letu 1941 je bil naš razvoj zelo dinamičen. Zrušilo se je staro ravnovesje sil med razredi, spremenila so se družbena načela, družbena morala in končno družbene potrebe. Če je naša Zveza vse te spremembe doživljala, jih osvojila in šla v koraku z družbeno stvarnostjo, potem je njen današnji obstoj družbeno utemeljen. V tem primeru ni samo naša pravica, ampak tudi dolžnost, boriti se za njen nadaljnji obstoj in razvoj. Če so pa šle vse te velike spremembe mimo nas, potem nimamo kaj iskati, čeprav smo še tako soglasni v svojih zahtevah. V tem primeru bi naše zahteve samo dokazovale, da smo se kot celota oddvojili od naprednih in vodečih sil nove družbe.

Moja ocena dela naše organizacije v zadnjem desetletju je naslednja: ZCD je veliko storila za dvig materialne baze slovenskega čebelarstva, toda prav malo za idealni preporod naših čebelarjev. Za tak rezultat sta bila odločilna dva faktorja, subjektiven in objektiven.

Že v uvodu sem poudaril, da smo obremenjeni z miselnostjo drobnega proizvajalca. Ves napredek slovenskega čebelarstva smo videli v pozitivnih odgovorih

na vprašanja, koliko čebeljih družin ima Slovenija, ali čebelarimo v sodobnih panjih, kakšne odnose smo dosegli itd. Preko tega nizkega plotu se nismo ozrli, ker nam je preteklost zastirala obzorje. Nihče nam ni prišel na pomoč, da bi se otresli tako ozkega gledanja. Smelo trdim, da je vsak »športni ferajnc« dobival več idejne, moralne in materialne pomoči, kot smo je bili deležni mi. Tovariši, to je tisti objektivni faktor, ki je povzročil, da naša organizacija ni napravila popolnega razvoja in da danes lahko postavljamo vprašanje, ali je njen obstoj družbeno utemeljen. Nekateri še danes nočejo videti obeh faktorjev. Se več! V panju iščejo osnovni problem slovenskega čebelarstva. To je oportunitizem. Dajte nam idealni panj, ki bo donasal samo 10 % več koristi, in videli boste, da bo v 5 letih preplaval vso Slovenijo. Dajte nam vso idejno in moralno pomoč, ki nam je potrebna, pa homo v dveh desetletjih preobrazil miselnost naših čebelarjev.

Tovariši delegati, tako stoje stvari v naši organizaciji. Če želimo njen nadaljnji obstoj, potem jo moramo moralno in materialno podpirati. A kar je še važnejše, poskrbeti moramo za njen idejni preporod in popolno vključitev v našo družbeno stvarnost. Poskrbeti moramo, da slovenski čebelarji z vsemi svojimi silami podpro ustvarjalne napore naših delovnih množic, ki si pod vodstvom velikega sina naše domovine, tovariša maršala Tita, grade lepšo bodočnost — socialistično skupnost jugoslovanskih narodov.

RAZSTAVA PANJSKIH KONČNIC V LJUBLJANI

V Jakopičevem paviljonu je bila skozi ves julij odprta razstava panjskih končnic. Pobudo za razstavo je dal upravni odbor Jakopičevega paviljona, dragoceno gradivo pa je ob sodelovanju Etnografskega muzeja v Ljubljani zbral in uredil Lojze Gostiša. Prireditelji so želeli pokazati s to razstavo domači in mednarodni javnosti likovno bogastvo našega

ljudskega slikarstva, hkrati pa tudi vse stične točke med današnjimi prijemi in poskusi v umetnosti ter med primitivno ljudsko ustvarjalnostjo. Glede na to je bil njen značaj izrazito likovno-estetski. Razstava ni imela torej niti etnografskega obeležja niti ne tendence, biti kakorkoli znanstvena, čeprav nam je kajpak odkrila bogato ikonografsko problematiko, s katero se bodo ukvarjali naši etnografi.

Končnice za razstavo so prispevali Zveza čebelarских družtev, Etnografski muzej v Ljubljani, dunajski etnografski muzej, muzej v Skofji Loki, Sadnikarjev muzej v Kamniku in mnogi zasebni lastniki iz Loke pri Mengšu, Dobena, Domžal, Mežice in Ljubljane. Najlepše panjske končnice so izvirale prav iz severozahodne Slovenije, iz okolice Bohinja, Kroke in Bleda, pa iz Selške in Poljanske doline. Letnice so pokazale, da gre večinoma za dela iz druge polovice 19. stoletja, kar so potrjevale tudi noše in prikazani običaji, čeprav so bili motivi velikokrat starejši.

Razstavljenih je bilo skoraj 200 končnic z zelo različnimi motivi: zgodovinskimi, v katerih je bilo le malo odmevov turških bojev, pač pa veliko spominov na mnogo bližje Napoleonovo dobo in seveda tudi na Pegama in Lambergarja; socialnimi, kjer so se z ljudskim pojmovanjem često družile svetopisemske podobe; žanrskimi, ki so nudili ljudski hudomušnosti naravnost neizčrpen vir udejstvovanja; živalskimi; pravljичnimi in drugimi. Tehnično smo morali občudovati smisel, ki ga kaže ljudski umetnik za upoštevanje materiala. Zdi se, da mu struktura panjske končnice sama skorajda diktira proces. In to prostovoljno omejevanje je treba vrednotiti tem više, ker je imel preprosti človek le malo priložnosti za izživljanje svojega estetskega in umetniškega čuta.

Umetnost naših panjskih končnic je odsev velikega sveta v majhnem okolju. Kljub temu živi zaključeno umetniško življenje, polno humorja in potrpežljivega realizma, ki ponekod že meji na resignacijo, medtem ko se drugod po-

vzpne v smelo satiro na najbližnjega nasprotnika, na obrtnika, meščana, okupacijskega vojaka. Ta spontana reakcija je polna preproste duhovitosti in prav tako elementarna, kot je elementarna likovna gradnja končnic.

Po članku prof. Zorana Kržišnika

KAKO POSPEŠUJE PODJETJE MEDEKS NAŠE ČEBELARSTVO

Trgovsko podjetje Medeks je izdalo nekako okrožnico, v kateri se jezi, češ da čebelarji ne oddajajo medu njemu, temveč, da ga spravljajo na trg po nekih tajnih kanalih. Kateri so ti tajni kanali, ne pove. Najbrž tega niti povedati ne more, ker kakih tajnih kanalov za prodajo medu ni. Čebelarji imajo pravico svoj med prodati po primernih cenah komurkoli. Če pa ga nočejo prodati Medeksu, je to pač zato, ker jim nudi zanj prenizke cene in se sploh ne ozira na kakovost medu.

Vedno so pri nas veljali sortirani cvetlični medovi za najboljše in so imeli tudi razmeroma višje cene kot mana in listni medovi. Medeks pa je stlačil vse vrste medu v 3 kategorije ter odkupuje kostonjan med po 240 din, cvetlični (mešani ali katerikoli posebni) po 260 din in hojevca po 280 din, a to v času, ko lahko najslabši med prodaš drugod po 300 din, da — celo po 350 din. Sicer pa je podjetje še pred pričetkom hojeve paše plačevalo starega hojevca po 500 din.

Omenjena kategorizacija je nasilna in proti vsem načelom, ki so se uveljavila v čebelarski praksi. Zdi se nam, da tudi s trgovskega stališča ni upravičena, čeprav je v inozemstvu večje povpraševanje po temnih gozdnih medovih kot po svetlih cvetličnih. Dolžnost Medeksa bi bila, da bi zainteresiral inozemski trg ravno za naše specialne cvetlične medove kot n. pr. za žajbljev, rožmarinov ali žepkov med, ki jih v severnejših delih Evrope sploh ne pridelujejo. Okusnost teh medov visoko nadkriljuje gozdne medove, njih pridelava pa je zaradi prevažanja čebel na dokaj oddaljena pasišča zvezana tudi z večjimi stroški.

Že zategadelj bi morali imeti višjo ceno. Za Medeks pa je običajen travniški med, ki je bil nabran doma, enakovreden akacijevemu, ki ga je n. pr. slovenski čebelar točil v Vojvodini. Večina uslužbencev podjetja pač še ni nikoli okusila »sladkosti«, ki jih je deležen prevaževalec na svojih različnih potih skoraj po vsej Jugoslaviji.

Proti takemu postopku vsaj prevaževalci odločno protestiramo, prav tako pa proti grožnji, ki se zrcali iz prej omenjene okrožnice, da bo podjetje Medeks pri razdeljevanju sladkorja za zimsko prehrano čebel v prvi vrsti upoštevalo tiste čebelarje, ki mu bodo prodali med. Oblast ne bo dala tega sladkorja Medeksu za kake njegove trgovske špekulacije, temveč za pospeševanje čebelarstva. Medeks za to pospeševanje nima prav nobenega smisla, zato se mu mora pravica razdeljevanja sladkorja odvzeti. Krmilni sladkor mora razdeljevati Zveza, in sicer po dobro pripravljenem načrtu, kot smo to vedno delali, zlasti pa takoj po vojni, ko je bila zanj še večja zadržega kot sedaj. Pri tem mora odpasti vsako protekcionastvo in izkoriščanje bodisi v osebnih, trgovskih ali kake druge namene. Priti morajo do veljave le resnične potrebe našega čebelarstva. Pozivamo osrednji odbor, da ta načrt v soglasju z društvi takoj sestavi. Če že ni mogoče drugače, lahko sladkor prodaja tudi Medeksu, toda niti kilogram ne sme oddati nikomur brez posebnega dovoljenja, ki ga bo izdala Zveza na podlagi omenjenega načrta.

Podjetje Medeks špekulira prav tako s sladkorjem za vzrejo matic. Sladkor v prahu so letos lahko dobili vzrejevalci samo za tiste matice, za katere so se obvezali, da jih bodo prodali njemu. To je atentat na načrtno vzrejo in odbiranje matic. Z vzrejo se nismo nikoli ukvarjali zgolj iz nekih pridobitnih namenov, temveč predvsem zato, da bi zboljšali našo domačo pasmo ter ustalili pri njej vse tiste dobre lastnosti, ki jo dvigajo nad ostale. To pa je mogoče le z večletnim opazovanjem matic, določenih za pleme. — Kaj pravi k temu Odsek za vzrejo matic pri naši Zvezi?

U. R.

REKLAMACIJE, DOSTAVA LISTA

Večkrat se društva ali družine in tudi posamezni člani pritožujejo, češ da niso dobili vseh številčk našega strokovnega glasila. Na tako reklamacijo takoj pregledamo našo kartoteko in navadno vedno ugotovimo, da je bil list v redu in pravočasno odposlan. Kje je tedaj krivda, da naročnik lista ni prejel?

Vse prizadete prosimo, da se naj v takih primerih tudi sami n. pr. na pošti informirajo, ali ni mogoče list po pomoti kje založen in ali je sploh prišel na njih pošto ali ne. Ako ga pošta ni dobila, je moral list ostati na glavni pošti v Ljubljani ali pa se je med prevozom zgubil.

Da bomo take napake in nedostatke odpravili, je dolžnost vsakega posameznega naročnika, da nam čim prej, po možnosti takoj javi, da lista ne prejema redno.

SKLEP LETOŠNJEGA OBČNEGA ZBORA ZVEZE

je bil, da se poviša pri Zvezi članarina od 5 na 15 dinarjev na člana. Prosimo vsa čebelarstva, ki še Zvezi niso nakazala te članarine za leto 1955, da se sklepa držijo in izpolnijo svoje obveznosti.

ZAHVALA

Čebelarstvu v Mariboru se iskreno zahvaljujemo za nakazani prispevek za tiskovni sklad v znesku deset tisoč dinarjev. To je že drugič, da je Čebelarstvo v Mariboru prispevalo večji znesek za tiskovni sklad Slovenskega čebelarja. S tem je dokazalo, da visoko ceni naš list, ki ima velike zasluge za izobrazbo slovenskih čebelarjev. Čebelarstva, posnemajte Mariborčane!

ODKUP SELEKCIONIRANIH MATIC

Vzreja matic je v zadnjih letih zelo nazadovala. Ker pa je na inozemskem trgu veliko povpraševanje po naših maticah, je podjetje Medeks sklenilo, da jih bo odkupovalo po posebno ugodnih pogojih.

1. Vse matice morajo biti sprašene na naših priznanih plemenitih postajah in označene z barvo, ki je letos rdeča. Na maticnici mora biti ime, priimek in bivališče proizvajalca, kakor tudi naslov plemenilne postaje, ki jamči za njih pristnost, opranost in zdravje. V odnosu do inozemskega kupca je Medeks le posrednik.

2. Kdor je letos vzredil kaj matic in jih namerava po teh pogojih prodati, mora sporočiti Medeksu približen rok in približno količino matic, ki jih misli poslati do tega roka.

3. Za vsako matico plača Medeks takoj po prejemu 600 din (vštevši maticnico) kot akontacijo. Po izvozu napravi dodatni obračun tako, da od dosežene cene na inozemskem trgu, izražene v dinarjih, odbije svoje stroške (prevoz, poštnino, carino itd.), razliko med dobljenim zneskom in 600 din pa prizna vzrejevalcu. Tako bodo lahko vzrejevalci prejeli za eno matico tudi preko 1000 din.

Vzrejevalci, ne zanemarite ugodne prilike, ki se vam s tem nudi!

PRODAM

dva AŽ-panja čebel. — Anton Grum, Bizovik pri Ljubljani 115.

PRODAM

12 AŽ-panjev s čebelami. Zamenjam pa jih tudi za nezbite satnike ali za vosek. — Jože Brečko, Poljčane 6.

Če želite novo obleko,
se zglasite v

Solidna postrežba

MODNI KROJAČNICI

VINKO ŽONTAR in VINKO ŠEFIC

Ljubljana, Cankarjeva 8

