

RALO NA SLOVENSKEM

Boris Orel

Poročilo z gornjim naslovom je prispevek k opisnemu delu večje etnografske razprave o (o)ralih na Slovenskem. Ta prispevek skuša o ralu, simetričnem ornem orodju z določenih območij slovenskega ozemlja, pojasniti vse, kar moreta o njem dandanes še povedati avtopsija in ustno izročilo.¹

¹ V okviru specialnih etnografskih raziskovanj je Etnografski muzej v Ljubljani v letih 1953/54 posvetil med drugim posebno pozornost ralom na slovenskem ozemlju. To delo pa še ni končano ter se bo nadaljevalo. — Gornje poročilo se nanaša zvečine na terenske zapiske B. Orla, v manjši meri pa na zapiske Fanči Šarfove (Sv. Danijel, Jamnica, Gortina in deloma Podkoren in Srednji vrh) ter Marije Jagodičeve (vasi pod Pliberkom na Slovenskem Koroškem). Podatke o ralu iz okolice Remšnika nam je poslala Antonija Urbas, kustos Pokrajinskega muzeja v Mariboru, za kar se ji najlepše zahvaljujemo. Pri terenskem delu so avtorju in sodelavcem ljubeznivo in z velikim razumevanjem pomagali številni domačini, med njimi predvsem kmečki gospodarji v raznih krajih na koroško-štajerskem ozemlju ter na Gorenjskem: *Jezerško*: Jožef in Ludvik Virnik, Franc Košir in Ivan Anko; *Zgornja Kokra*: Janez Štular in Andrej Krč; *Logarska dolina in Matkov kot*: Franc Logar in Jakob Poličnik; *Podolševa*: Urban Plesnik st. in ml.; *Podvolovljek pri Lučah*: Pogrevčnik in Jakob Plaznik; *Konjski vrh nad Lučami*: Jakob Kosmač in Ivan Skrube; *Podter*: Martin Kumprej (Globočnik); *Topla*: Franc Burjak; *Koprivna*: Jože Kumar, Janko Kupec, Janez Polanšek in Šimen Kamnik; *Meža onkraj in Plat*: Rudolf Pustnik, Jože Štern in Ivan Petrič; *Sv. Danijel in Jamnica nad Prevaljami*: Jurij Marin, Ciril Krumpli in Franc Koroš; *Ojstrica in Kozji vrh*: Jurij Mori in Anton Muri; *Gortina in Pernice*: Jurij Kranjc in Filip Palko; *Vas pod Remšnikom*: Golob; *Spodnje Libuče in Rute pod Peco v okolici Pliberka*: Janez Hartman in Vincenc Pečnik; *okolica Železne Kaple* (Lobnik, Bela, Obirsko, Korte itd.): Jakob Paulič, Peter Dolinšek, Luka Piskernik, Peter Maloveršnik, Franc Boltžar, Franc Prušnik, Rok Grubelnik, Johan Grubelnik, Gregor Šumi in drugi; *Sele*: Jurij Perč, Janez Bistričnik in Luka Dovjak; *Brnica pri Beljaku*: pri Marku; *Žužalče*: Janez Galob; *Spodnje Rute nad Dobjem*: Franc Šavnik; *Srednji vrh pri Kranjski gori*: Janez Mertelj, Lovrenc in Janez Hlebanja, Franc Arih; *Podkoren*: Lovrenc Benet. — Vsem navedenim ter tudi mnogim drugim, ki so samo podatke potrdili, se za njihovo pomoč v imenu EM najlepše zahvaljujem. Posebej se še zahvaljujem dr. Angeli Piskernik-Vrbnikovi in šolskemu upravitelju Jakliču iz Sel za razne njune usluge, dr. Tinetu Logarju pa za pregled narečnih nazivov. Nazadnje velja naša iskrena zahvala za pomoč univ. prof. dr. Branimiru Brataniću iz Zagreba, ki naše delo spremlja z vso pozornostjo in naklonjenostjo. Razna njegova opozorila in podatke pa bomo mogli upoštevati, ko bomo rala obravnavali primerjalno.

I. Koroško-štajersko četverokotno ralo s kolci in rezalnico

1. Pregled rali in njihovih sestavnih delov po posameznih predelih in krajih

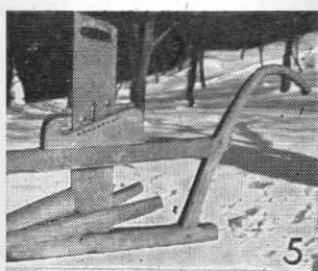
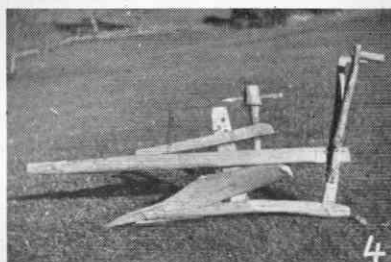
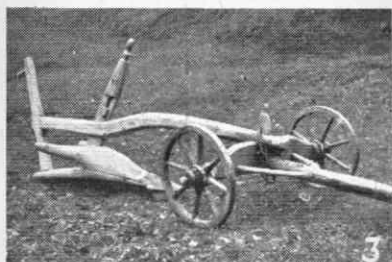
Jezersko. Svojemu staremu ralu pravijo Jezerjani *oráu*, večidel pa kar *špičmoh*.² Ralo z Zgornjega Jezerskega (Ravno), ki si ga je nabavil Etnografski muzej v Ljubljani leta 1950,³ sestoji iz samega rala in kolc, njegov tretji povsem samostojni sestavni del pa je rezalnica. Ralo ima v ožjem obsegu najprej štiri glavne lesene dele, ki tvorijo njegovo četverostransko oziroma četverokotno ogrodje: *podśád*, *grédal*, *ročico* in *kózuc*. Spodnji vodoravni del, *podśád*, ki se pri oranju plazi po zemlji, ter se pri plugu zaradi tega običajno imenuje plaz, je v celoti dolg 1,50 m, do ornega železa pa 1,32 m. Večidel je štirioglat, vendar različne debeline. Zadaj je ožji (š. 5—6½—7½ × v. 6—5 cm), približno na sredi pod kozucem je širši in višji (9½ × 8½ cm), nato pa se v svojem sprednjem delu polagoma bolj ploščato končuje v širini 10 cm. Ako gledamo podsad od spodaj, moremo ugotoviti, da se od zadnjega konca proti svojemu sprednjemu delu polagoma razširja, in sicer od širine 5 cm do širine 10 cm. Na zadnji del podsada je spodaj pribita šina v dolžini 28 cm. Ta del podsada s šino se imenuje *pêta*. V podsad je nad peto vsajena in z lesenim cvekom pritrjena *ročica*, ki je visoka 97 cm, in ima pri vrhu stružen držaj, *držáu*, dolg 11 cm. Ročica je pritrjena spodaj na podsad še s posebno železno *podpóro* ali *štícno*, dolgo 14 cm. V ročici, 14 cm nad podsadom, je 18 cm dolga in 3 cm široka reža *gléčouanca* ali *gléčanca*, v katero je gibljivo vtaknjen s svojim zadnjim koncem *grédal*. V gléčovnici so gredelj prestavljali niže ali više s posebno zagozdo, *kélo*,⁴ kadar so hoteli regulirati oranje na plitvo ali globoko. To je *mala prestava* za reguliranje oranja. Gredelj sam je dolg ca. 2,10 m ter je tako oblikovan (sl. 2/1 na str. 35): v svojem zadnjem delu pri ročici je bolj ploščat, nakar postaja izrazito štirioglat ter je v svojem srednjem delu okrog kozuca najdebelejši (9 × 9½ cm); njegov sprednji del pa je okrogel (premer 7 do 8 cm). Gredelj je v svojem zadnjem delu proti ročici laglje navzdol zakrivljen, vtem ko je v svojem drugem sprednjem delu vodoraven. Spredaj je na njegovem koncu pribita pločevina, hkrati pa je skozi to pločevino zabit vanj debel železen *cvèk* ali *štékl*.⁵ Skozi večjo

² Špičmoh (Spitzmaus) je na Jezerskem strupena poljska miš. Tako so imenovali ralo, ker je imelo koničast (*špičast*) ralnik. — Domači narečni nazivi, pa tudi izrazi, ki niso ravno narečni, pa jih je povedal kmečki človek, so v tem članku tiskani s kurzivnimi črkami, in sicer večidel samo tedaj, kadar so za določeni sestavni del ali kaj drugega prvič navedeni.

³ Jezersko ralo in rezalnica imata v EM inventarni št. 7245—4.

⁴ Te kele ni bilo več na ralu, nabavljenem za EM. Po dveh luknjicah nad gléčovnico pa bi mogli domnevati, da so na Jezerskem morda še kako drugače dvigali in nižali zadnji del gredlja.

⁵ Po ustnem izročilu je imel gredelj na svojem sprednjem koncu na nekaterih ralih tudi tri do štiri luknje, v katere so potikali železno *jeglico* v zvezi s kolci in reguliranjem oranja. Vendar je treba ta podatek sprejeti s pridržkom, ker se morda nanaša na dvojni plug.

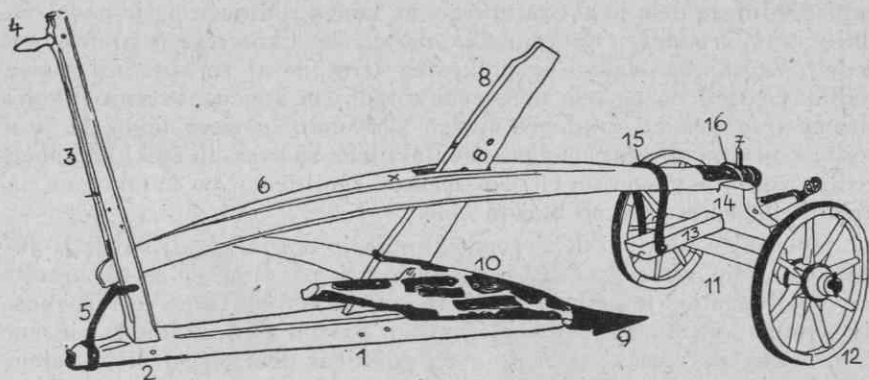


Sl. 1—2. Na Jezerskem orjejo z rezalnico in ralom (posebno demonstriranje oranja za EM leta 1949), 3. ralo s kolci iz Matkovega kota, 4. ralo iz Sel s komatom in vijakom, 5. del rala iz Podtera s kljukasto ročico in smuklo, 6. tako je bila pritrjena na ralu prestavljiva rezalnica (Sv. Danijel), 7. ralo iz Lobnika pri Železni Kapli z rezalnico v gredlju, 8. ralo z vinto v komatu iz Lepene pri Železni Kapli

Foto: B. Orel in F. Šarf



glečovnico v gredlju, oddaljeno od ročice 69 cm, je poševno pretaknjena 99 cm visoka, 14 cm široka in $2\frac{1}{2}$ cm debela deska, imenovana *kôzuc*. Le-tá je vsajen v podsad in nanj s strani pritrjen z dvema lesenima cvekoma. Kozuc, vez med gredljem in podsadom, je rabil oraču za *velike prestave* pri reguliranju plitvega ali globljega oranja. V ta namen ima tri manjše luknje *gléčouance*, skozi katere so pretikali lesen *cvèk*, dolg 11 cm. Na kozuc in gredelj sta vrezana križa v podobi X. Tak križ je veljal oraču kot čarodejno znamenje za srečno oranje. Poleg navedenih sestavnih delov ogrodja pa sta na jezerskem ralu še dva zelo važna delujoča sestavna dela, in sicer: *oráunĳk* ter *lémože*. *Oráunĳk* je simetrično



Sl. 1. Ralo »špičmoh« z Jezerskega — sestavni deli: 1. podsád, 2. pèta, 3. ročica, 4. držáu, 5. podpóra, 6. grédal, 7. cvèk, 8. kôzuc, 9. oráunĳk, 10. lémože, 11. podèu, 12. kolesnice, 13. sóra, 14. blazina, 15. rínk, 16. gredánca

orno železo, pri katerem razlikujemo *uhó*, *hábe* (dve habi na oba kraja) ter *špíco* (sl. 2/5 na str. 35). Dolg je od vrhnjega roba ušesa do špice 35 cm (brez ušesa 27 cm),^{5a} od konice ene habe do druge pa širok 23 cm ter na sredi pri ušesu vboknjen najvišje 6 cm. Oralnik je nasajen skupno na podsad in lemože (glej sl. 2/2—3 na str. 35). *Lémože* (tudi *hábe*) se od oralnika nazaj proti kozucu polagoma večajo v šir in v višino, pri samem kozucu, ki se $4\frac{1}{2}$ cm globoko zajeda vanje, pa se razdvoje v nekakšne kopalje, v dvoje rogovil ali ušes. Od oralnika do konca so lemože na obeh straneh dolge 93 cm, razpon med obema koncema znaša 56 cm, na konceh so oddaljene od tal 23 cm in končno so nad podsadom pod kozucem široke 30 cm. Narejene so iz enega kosa lesa ter položene na ves sprednji del podsada v dolžini 66 cm. Na podsad so pritrjene z dvema debelejšima lesenima cvekoma, mimo tega pa še z železno *kámbo* na kozuc. Reči moremo, da je sprednji del lemož skupaj zbit s sprednjim delom podsada. Da se lemože ne bi pri oranju prehitro izrabile, so jih obili z raznimi

^{5a} Pri nadaljnjih ralnikih bomo navajali samo dolžino od začetka ušesa do špice.

zavrženimi kosi železa ali *pleha*. — Jezersko ralo je bilo pravilno narejeno, če je bil podsad v sredini *prost* (ca. 2 cm v višino), to se pravi, da je moral na sredi biti malce navzgor vboknjen, zakaj ralo je moralo pri oranju teči na oralniku in peti.

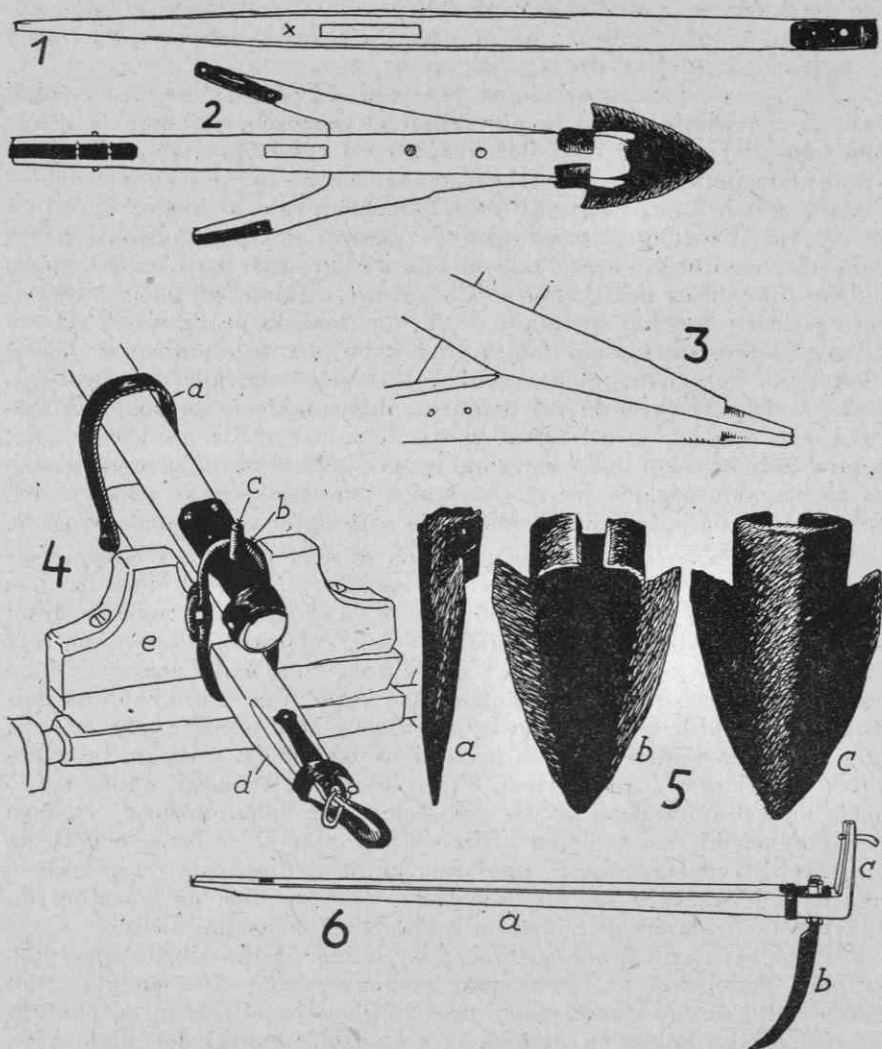
Jezersko ralo je orno orodje s kolci, kar nam že kaže dolžina njegovega gredlja. Kolcem pri ralu pravijo na Jezerskem *oráuski podèu*, ali pa samo *podèu* (sl. 2/4 na str. 35). Le-tá ima *kolesnice*, *ós* ali *ákso* in *sóro*. Kolesnice drže *osniki* na osi. Razmak med kolesnicami, to je obema kolesoma, se giblje od 59 do 68 cm. Sora, srednji leseni podolžni del kolec, je nepremično pretaknjena skozi blazino⁶ nad osjo ter je dolga 73 cm. Blazina razpolavlja soro v sprednji in zadnji del: na koncu njegovega sprednjega dela je *akl* za vprego, na koncu zadnjega pa je podolžno gibljiv *ránk*, *gradánčan ránk* ali *rínk*, *vócán*, skozi katerega je pretaknjen gredelj. Zgoraj na blazini je polkrožen izrez, ležaj za sprednji konec gredlja. Gredelj pa na tem njegovem sprednjem koncu povezuje s kolci železna *gredánca* ali *gradánca* (dolga 22,50 cm), in sicer tako, da je s svojim zgornjim obročastim členom zataknjena za cvek ali štekl na koncu gredlja, s svojim spodnjim členom, enakim zgornjemu, pa nataknjena na sprednji del sore tesno ob blazini kolec.

Samostojen sestavni del jezerskega rala je rezalnica, ali kakor ji Jezerjani pravijo, *rézounca* (sl. 2/6 na str. 35). S tem orodjem so pri oranju narezovali zemljo. Jezersko rezalnico sestavljajo *óje*, *ročíca* in *rézounca*. *Óje* je dolgo 3,25 m ter ima dve *gléčovanci*: prva je na sprednjem tanjšem koncu ojesa za vprego, druga pa na zadnjem debelejšem štirioglatem koncu. V to zadnjo glečovnico je nasajena železna *rézounca*, ki je dolga 70 cm. Rezalnica je v glečovnici *zakélana z lesénimi kélami*, mimo tega pa je oje pri glečovnici ovito z železnim obročem, da se ne bi pri narezovanju zemlje preklalo. Oje je na svojem zadnjem koncu pravokotno navzgor zakrivljeno v *ročíco*, ki je visoka 33 cm ter ima *držáu*.

Jezersko ralo, kakor smo ga zgoraj opisali in ga prikazuje sl. 1 na strani 35, je razmeroma težko in veliko. Stari Jezerjani so s takim ralom običajno orali po ravnem in položnejšem svetu, medtem ko so bila rala za oranje na strmih njivah po hribih primerno lažja, manjša, predvsem pa krajša.

Opisano ralo z Jezerskega je opremljeno s preprostim kozucem, s preprosto napravo za reguliranje plitvega in globokega oranja. Poleg takega rala pa so na Jezerskem uporabljali rala, ki so bila, kar se te naprave tiče, bolj *moderna*. Imela so naprednejšo napravo za reguliranje oranja. Po pripovedovanju starejših domačinov je bila na kozuc nataknjena krajša deska, ki se je z enim koncem dotikala gredlja, na drugem dvignjenem koncu pa se je sukala *šráub*, ki je pritiskal na gredelj. S tem

⁶ Naziv tega dela kolec ni z Jezerskega; ker ga v tem kraju ne poznajo, smo si ga morali izposoditi od drugod, da smo mogli označiti ta del rala. Sploh so bile na Jezerskem velike težave z ugotavljanjem nazivov posameznih delov na ralu in kolicih.



Sl. 2. Deli jezerskega rala: 1. gredel od zgoraj, 2. podsád s peto, lémože in oráunck od spodaj, 3. sestava lémož in podsada (brez ralnika), 4. del kolc: *a* rink, *b* gredánca, *c* cvèk, *d* sóra z aklom, 5. oráunck: *a* s strani, *b* od spodaj, *c* od zgoraj, 6. rézounca: *a* óje, *b* rézounca, *c* ročica

vijakom poleg kozuca so regulirali oranje.⁷ Ral s tako napravo ni več najti na Jezerskem, pač pa dvojje drugih ral, ki imata obedve namesto ene dve ročici, eno ralo pa celo predelan oralnik. Zakaj je ralo tako predelano, zakaj imata rali dve ročici in ne več samo ene ročice, o tem bomo spregovorili kasneje v drugem poglavju.

Kako je z ralom na sosednjem območju onkraj državne meje, v okolici Železne Kaple, bomo kmalu izvedeli. Trenutno nas zanima, ali je bilo ralo kdaj udomačeno v dolini Kokre od nekdanje deželne koroško-kranjske meje dalje. Na Jezerskem so odgovori na to vprašanje večinoma soglasni v tem, da so v Zgornji Kokri še poznali ralo, v Spodnji Kokri pa že nič več. Dosedanja raziskovanja v Zgornji in Spodnji Kokri pa so dala tele rezultate: Starega rala ni bilo doslej nikjer najti ohranjenega, tudi ni bilo slišati nekih stvarnejših govoric o ralu. Pač pa je bilo mogoče zaslediti le nekaj spominov na *ta stár drvó*, ki pa ni moglo biti nič drugega, kakor stari leseni dvojni plug, ki so še z njim orali proti koncu 19. stoletja. Zanimivo pa je vsekakor pri vsem tem, kar smo ugotovili doslej v dolini Kokre, da pri dvojnem plugu najdemo za določena njegova sestavna dela dva naziva, ki sta nam poznana z jezerskega rala, namreč rezounco kot naziv za črtalo ter podsad kot naziv za sestavni del, na katerega je nasajen lemež. V zvezi s tem nazivjem se pojavlja več vprašanj, ki pa si bomo njih reševanje prihranili za posebno razpravo.

Okolica Solčave. Zadnja vojna je sicer pobrala v okolici Solčave precej starih ral, vendar smo lani mogli v pičlih dveh dneh najti še šest več ali manj dobro ohranjenih ral, ne da bi nam bilo treba za njimi kaj preveč stikati. Tako smo našli dve rali v Logarski dolini, eno ralo s kolci in samostojno rezalnico v Matkovem kotu nad Logarsko dolino ter tri rala in eno rezalnico v Robanovem kotu.⁸ Vsa rala, ki so bila najdena v teh krajih, so primerno lažja in manjša od opisanega jezerskega rala, po vsej verjetnosti zaradi njiv, ki so tod večidel v bregu. Le v Logarski dolini so orali po ravnem z rali, ki so bila večja ali daljša ter so imela med drugim zlasti veliko orno železo. Ne bomo opisovali vsakega rala posebej, ki smo ga imeli priliko videti, marveč se bomo omejili na njegove bistvene značilnosti, predvsem pa na nadrobnosti, po katerih se ralo na tem območju loči od jezerskega. Pri vsem tem pa bomo seveda navajali vse sestavne dele obenem z njihovimi domačimi nazivi.

V Solčavi in njeni okolici (Logarska dolina, Matkov in Robanov kot, Sv. Duh, Podolševa itd.) je za ralo udomačeno ime *rála*, marsikje tudi *rálo*. Podsad rala se v solčavskem predelu imenuje *pótplat* in *pótpuat* ter ima prav tako kakor na Jezerskem s *šino* obit zadnji del, to je *péto*. Podplat je n. pr. na ralu iz Robanovega kota dolg do ralnika 1,18 m, peta pa 30 cm. Od pete dalje se podplat primerno razširi in v tej širini ostane do konca svojega sprednjega dela, kar je v zvezi z vrhnjim sestavnim delom, ki je položen na podplat in o katerem bomo kmalu spre-

⁷ Rala s tako napravo bomo imeli kmalu priliko nadrobneje spoznati na ralih v drugih predelih.

⁸ Če bi še nadalje pregledovali teren, bi vsekakor mogli najti še druga rala.

govorili. *Ročica* — visoka na cit. ralu 84 cm — je vsajena v podplat. Sam klin na ročici ima v tem predelu več nazivov, tako n. pr. *držálo*, *držáj*, *cvèk*, *ròčk*, *ročáj*, *ročica*, *prímož*, *frčáda*. V Matkovem kotu velja za *pêto* ročica hkrati z zadnjim delom podplata s šino. Zelo pomemben je podatek iz Podolševe, po katerem se ročica imenuje *ta zadnji kózuc*, držáj na njem pa *ročica*. Zapisan je bil za ročico tudi naziv *klopčica*, ki pa ga je treba še preveriti. *Grédal* (dolg 1,72 m) tiči s svojim zadnjim koncem gibljivo v *gléčvenci* ročice, ki je više nad podplatom, kakor pri jezerskem ralu (od podplata oziroma pete do gléčvence na ročici je n. pr. 31 cm). Gredelj je med ročico in kozucem raven, pri kozucu spredaj je močnejše navzgor zakrivljen, nakar je v svojem sprednjem delu zopet več ali manj raven. V gredlju tiči na koncu njegovega sprednjega dela lesen kljun, ki mu splošno pravijo *grebén*, pa tudi *fájfa*, *krúka*, *akl* in *cvèk*. *Kózuc* (splošno), ponekod tudi *kozóuc*, v Podolševi *ta prednji kózuc*, ni tako enostaven, kakor pri jezerskem ralu. V svojem vrhnjem delu nad gredljem je izvotljen, tu je v njem lesen vijak *šramf* ali *šraymf*, ki se suče v izvotljenem koščku lesa z vijačno matico (*rebríka*, *múterle*) ter s svojim koncem pritiska na košček lesa, ki leži na gredlju nad *gléčvenco*, skozi katero je pretaknjen kozuc (prim. sl. III/3). Temu koščku lesa, skozi katerega so podolžno vsajeni majhni leseni cveki, da ne izpade, pravijo *šlápa*, a tudi *rebríka* (?). Mimo rebrike-matrice je spodnji del lesenega šramfa dobro viden, to pa zaradi tega, ker izvotljeni kozuc v svojem drugem delu nad gredljem preide v desko z režo, v kateri je šramf, pod njim pa šlapa. S tem lesenim vijakom-šramfom so regulirali oranje na plitvo ali globoko. Od gredlja navzdol je kozuc običajna deska, vsajena na koncu v podplat. Kozuc je v celoti visok n. pr. 78 cm. V Logarski dolini pa smo našli tudi ralo s takšno napravo na kozucu, ki smo o njej slišali govoriti na Jezerskem. Pri tem ralu je na kozuc, običajno desko, nataknen krajši kos lesa, 40 cm dolga debelejša deščica, imenovana *klopčica* ali *klapčica*, ki v skladu s posevno lego kozuca sloni s svojim sprednjim koncem na gredlju (na tem koncu je ponekod pretaknjen skozi njo košček lesa, ki tudi pritiska na gredelj), na njenem zadnjem koncu pa se v rebriki suče lesen vijak *šramf*. Torej je vijak pri tej napravi v klopčici poleg kozuca; ponekod je še celo precej odmaknjen od njega v smeri proti ročici, pa je bil tako bližji oraču pri reguliranju oranja (prim. sl. III/4). Lemože se v solčavskem predelu imenujejo *lemeške* (splošno), dalje tudi *kobalíce*, *koráčke* in *hábe*. Narejene so iz enega kosa lesa ter niso tako velike kakor pri jezerskem ralu, saj so n. pr. od ornega železa do konca ušes dolge 71 cm na ralu iz Robanovega kota. Vanje je deloma zasajen s svojim spodnjim delom kozuc, pritrjene pa so z lesenimi cveki na podplat (le-tá je zaradi njih širši) in ponekod ob straneh skozi kozuc. Po starem so bile lemeške ob straneh okovane s šino, široko od 4 do 6 cm. Pri ralu iz Logarske doline je povrh lemešk na sredi med kozucem in ornim železom pritrjen manjši debelejši kos lesa, vsekakor z namenom, da spredaj zviša lemeške. Sprednjemu delu lemešk med kozucem in ornim železom pravijo ponekod v okolici Sol-

čave obračáji. Ako niso mogli dobiti dovolj debelega lesa za lemeške, oziroma če so bile le-te prenzke, je moral biti podplat spredaj primerno višji. *Ráuník* (splošno) ali *ráunjek* (Podolševa) je kakor pri jezerskem ralu simetričen ter je dolg od 37 do 39 cm, širok pa od 22 do 26 cm. Običajno je nasajen skupno na podplat in lemeške, po ustnem izročilu pa je bil nasajen tudi samo na podplat, vendar je bilo takih primerov le manjše število. Prevladovala so rala, pri katerih je bil ralnik nasajen na podplat in lemeške, torej na dva kosa lesa.

Ralska kolca — *uózič*, *uózič* ali *uóšč* — so enostavnejša od jezerskih (prim. sl. III/3). Vozič ima *kolesnice*, *lócen* in *oje*.⁹ Ralo povezuje z vozičem železna *grédalnca*, *grédlenca*, *grédelnica* ali *grebenica*. Gredelnica sestoji običajno iz enega večjega obročastega člena ter verige ter je zgoraj zataknjena za greben na koncu gredlja, spodaj pa na oje, ki je skupno z locnom vsajeno v blazino vozička. Po starem so uporabljali tudi leseno gredelnico, *trto*. To je bila kratka lesena deščica, ki je bila na koncih prevrtana za trto iz smrekove veje.

Rezáunca je v glavnem prav takšna, kakor jezerska. Njeno *oje* je dolgo 3,20 m. Železna *rezáunca*, ki je v celoti dolga 60 cm, je s *kélo* ali več *kélami* *vkélana* v *gléčvenco* na oju, mimo tega pa je oje na tistem mestu, kjer je glečvenca z rezalnico, obito z *rénikom* (prim. sl. IV/8).

V Logarski dolini so poleg rala s samostojno rezalnico orali tudi z ralom, na katerem je bila ob strani gredlja nameščena manjša predstavljiva rezalnica, ki so jo vtikali v luknjici na ralniku. Povrh tega pa so poznali še ralo z rezalnico, vsajeno v gredelj pred ralnikom. Takemu ralu so rekli *merjásc*.

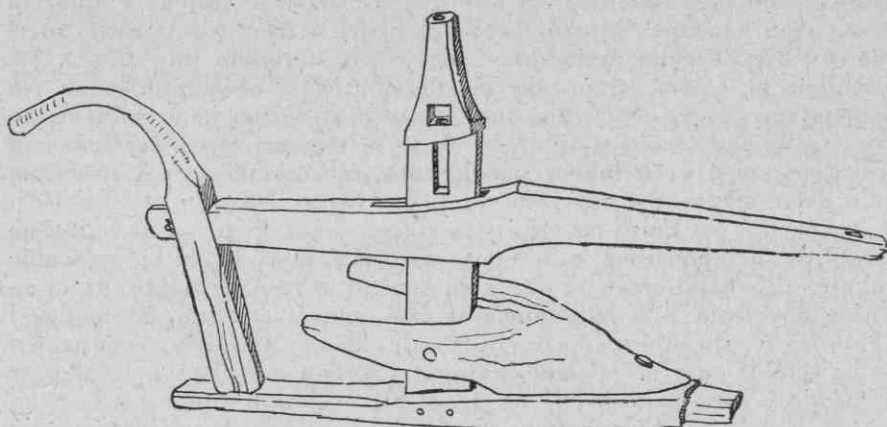
Okolica Luč. V tem predelu je bilo najdenih dvoje več ali manj nepopolnih ral na Konjskem vrhu ter dvoje ral z eno rezalnico v Podvolovljeku. Vsekakor pa je v okolici Luč mnogo več ral ohranjenih, kakor nam jih je bilo mogoče ugotoviti ob prvem pregledu terena.

Krajevni naziv je *rálo*, *rálə* in *orálə*. Podplat se na tem območju imenuje *uóplaz*, *óplaz*, v Lučah je bil zapisan tudi naziv *klóp*. Imena peta za zadnji del oplaza ni bilo nikjer slišati. Po pripovedovanju izdelovalca ral¹⁰ pa so kovali *šinjo* po vsem oplazu. *Ročica* ali *rəčica*, vsajena v oplaz, je v tem predelu na vrhu močno zakrivljena v kljuko (sl. 3 na str. 59), ki je oraču rabila za roč pri oranju. Ta kljukasta ročica je zelo značilna za rala v okolici Luč. *Grédəl* (Podvolovljek), *grégəl* (Konjski vrh), *grígəl* (?) je na ralu iz Podvolovljeka podobno zakrivljen pri kozucu, kakor na ralu iz Matkovega ali Robanovega kota pri Solčavi, medtem ko je krivina gredlja na ralu s Konjskega vrha za spoznanje manjša. Na koncu svojega sprednjega dela ima gredelj *grebén*, *fúrovž*, *fúroš*, *žábco*, to je nekakšen lesen kljun, ki ga je, kakor ponekod v okolici Solčave, moč sneti iz njegove luknje v gredlju. *Kózuc* ali *kózəlc* ni nič

⁹ Razen teh delov ima vozič še blazino, prečni leseni del med kolesi, v katera so vsajene oje z locnom, vendar naziva za ta del kolec nismo mogli doslej ugotoviti.

¹⁰ Ivan Škrube, rojen leta 1884, Konjski vrh 15 (Erjavčev log) pri Lučah.

drugačen, kakor na sosednjem solčavskem območju. V njegovem izvotljenem vrhnjem delu se suče lesen *šramf*. Košček lesa na gredlju, na katerega pritiska šramf v kozucu, se ponekod imenuje *rebríka* (?), drugod pa *podlóga*. Le redkokje je *rebríka* matica, v kateri se suče šramf. *Lemeške* ali *leménške* so pritrjene z lesenimi cveki na oplaz in ob straneh na kozuc. Zelo značilno je, da je *ráuník*, *ráunek* ali *ráunk*, ki ima *špíco* in *tuljávo*, na vseh ralih, ki smo jih doslej ugotovili v okolici Luč, nasajen samo na oplaz. Tako se lemeške pri teh ralih začenjajo pri tuljavi ralnika (gl. sl. 3 tu spodaj) ali pa še malo nazaj pri grbi oplaza (glej o tem več pri ralih iz okolice Ljubnega!).



Sl. 3. Nepopolno ralo s Konjskega vrha pri Lučah

Uózič, *uójšč* ali *uóšč* ima tele dele: *kolesníce*, *osíco* in *jézak* z železnim *šólnóm* in *aklom* za vprego. Ponekod vozič in podobno nazivajo tudi *kolesníce*. Vozič veže z ralom *grégalca*, *grégalnca*, *gréglenca*, *grédalnca* in *grígalnca* (?), ki je bila po starem spletena iz *brezove trte* ali iz *bikove špíce*. Gredeljnico — trto so ovili okrog jezika pri osici ter nato zgoraj okrog gredlja za grebenom ali furovžem (prim. sl. IV/1).

Rezáunca. Železna *rezáunca* je s *kílami* ukilana ali *ulétvena* v *uáje*. Na tem mestu je oje z *ránkóm* ojačeno, da se ni preklalo ali scepilo.

Okolica Ljubnega. V Podteru je bilo najdenih dvoje nepopolnih ral, od katerih je eno starejše (baje iz 18. stoletja), drugo pa mlajše, v Savini pa sta še ohranjena rezalnica in ralnik. K temu pa je treba pripomniti, da ta predel še ni do kraja pregledan in zaradi tega zgoraj navedene najdbe ne nudijo točne slike o ohranjenosti ral na tem območju.

V tem predelu splošno pravijo staremu ornemu orodju *ráló*, le redkokje slišimo *ráló*. Spodnji sestavni del rala je *óplaz*, ki je običajno brez šine ter se od zadnjega proti sprednjemu delu polagoma razširja. Če so

pa kje izjemoma pribili šino, je bila iz močnejšega zavrženega obroča ter je segala do ralnika. Oplaz, ki bomo o njem še spregovorili kasneje pri ralniku, je pri starejšem ralu iz Podtera dolg 1,15 m, medtem ko je ročica visoka 78 cm. Prav pri tem ralu pa je treba poudariti pomembno konstrukcijsko nadrobnost, da sta namreč oplaz in ročica iz enega kosa lesa (sl. IV/6). Ročica torej ni vsajena v oplaz, kakor smo doslej ugotavljali pri vseh ralih, temveč naravno prehaja v oplaz. Ročica, ki je nagnjena precej nazaj, tvori skupno z oplazom kot 132° , posebej pa je pri njej še ugotoviti, da *cvèk* (držaj) ni vsajen vanjo pri vrhu zadaj, ampak spredaj, kar je zelo nenavadno. Novejše ralo iz Podtera je v tem pogledu podobno ralom iz okolice Luč: ralo ima ročico, ki je vsajena v oplaz in se na vrhu končuje s kljuko. *Grégál* je vsajen v *léčvenco* na ročici in se more v njej le malo premikati. Dolg je pri starejšem ralu 1,74 m, pri novejšem pa 1,94 m, ter je zanj značilno, da je pri obeh ralih raven. Na svojem sprednjem koncu ima luknjo za *cvèk*. *Kôzuc* je v obliki deske prav navpično vsajen v oplaz, visok je 90 oziroma 88 cm ter ima nad gredljem poleg dveh lukenj podolgovato *léčvenco*, ki je pri starejšem ralu dolga 4,5 cm, pri novejšem pa 12 cm. Dalje se kozuc pri starejšem ralu končuje pri kraju na vrhu v navpičen držaj, ki je videti že močno izrabljen, pri novejšem ralu pa je na vrhu izrez v obliki polovalne luknje, ki je rabil oraču za držaj. In končno je vredno navesti, da je na kozuc novejšega rala nataknjena *smúkla*, posebna lesena, 38 cm dolga škatla za reguliranje oranja na plitvo ali globoko (sl. III/5). V ta namen so na smukli poševno vdlane luknjice, v katere so vtikali *cvèk* ali *star ključ brez peresa*, ki je bil na *špági* ali usnjenem traku pritrjen na smukli. Le-tá se je premikala na gredlju ter je bila pri reguliranju oranja povezana s kozucem, v katerega luknji so pretikali večji lesen *cvèk*, da je zaustavljaj smuklo. Luknjice na smukli se vrste poševno od vrha navzdol, to je od plitvega oranja na globlje. Pripominjamo, da smo smuklo našli samo na novejšem ralu v Podteru, medtem ko pri starejšem ralu žal ni več ohranjena. Po pripovedovanju domačih je bila menda na smukli starejšega rala vrezana letnica 1720,^{10a} po kateri naj bi presojali starost tega rala, ki smo o njem dejali, da sta njegova ročica in oplaz iz enega kosa lesa. — *Ráuník* je na starejšem ralu izredno dolg (41 cm), širok pa je 24 cm. V Savini pa je še daljši: dolg je 44 cm, širok pa 23,5 cm. Kakor v okolici Luč, je ralnik tudi v tem predelu nasajen samo na oplaz. Tu pa moramo v zvezi z lemeškami dopolniti naše podatke o oplazu. Le-tá se v svojem sprednjem delu proti koncu nenadno malo zviša in je v tej višini dolg nekaj centimetrov, to je do ušesa ralnika. Opraviti imamo torej kakor v Podvolovljeku pri Lučah z nekakšno majhno grbo na oplazu (prim. sl. IV/7), ki spredaj zapira uho ralnika, zadaj pa so vanjo vdlane *leméške* s svojim sprednjim koncem. Na lemeške je spredaj med kozucem in ralnikom pribit podolgovat kos lesa, to je *drvo* za *brazdo vzdignit*.

^{10a} Ta podatek je jemati s pridržkom, kajti neverjetno je, da bi že leta 1720 poznali smuklo.

Uójšč ali *uóšč* je povezala z ralom *grégalnca*, ki je bila po starem spletena iz dveh trt iz brezovega lesa. Vozič, ki ga nismo imeli prilike videti, ima po pripovedovanju tele sestavne dele: *grebén*, na katerem leži gredelj s svojim sprednjim koncem, *kolesnice* in *láta s šólnom*, ki se končuje z *aklom*.

Rezáuunca je prav takšna, kakor drugod. Ima *uóje*, železno *rezáuunco* in *ročico*.

Ralu z rezalnico v gredlju in pred ralnikom so rekli *merjásc*.

Od Savine proti Gornjemu gradu, to je na območju k. o. Sv. Florjan, ni več zaslediti rala, pač pa med drugim naziv *rezáuunca* za črtali pri dvojnem plugu. O ralu na drugih območjih, to je n. pr. v Teru, v hribih nad Mozirjem (Golte), v okolici Šoštanja (Bele vode) in drugod, pa bo govor v naslednjem prispevku.

Koprivna in Topla pri Črni. V tem predelu je več ral ohranjenih v Koprivni, manj pa v Topli. Nadrobneje smo si ogledali pet ral: štiri v Koprivni in eno v Topli.

Krajevni naziv za ralo je *ráuo*, *ráu*, v Črni *orauo*. Njegov spodnji del nazivajo *pópuat*. Dolg je n. pr. pri Lipoldovem ralu iz Koprivne 1,20 m ter je na zadnjem koncu okovan s *šino*. Temu delu podplata pravijo *péta*, a ponekod kar enostavno *šina*. Po starem pa so bila tudi rala brez šine. Pri ralih iz Koprivne in Tople ugotavljamo večjo ali manjšo razširitev podplata približno od pete dalje (prim. sl. IV/5), a hkrati tudi neznatno zvišanje njegovega srednjega dela. *Ročica* ima *cvèk* ali *krúko*. *Grédal* ali *gráidl*, dolg n. pr. pri dveh ralih 1,78 m in 1,80 m, je pri kozucu podobno zakrivljen, kakor pri ralih iz solčavskega predela, le pri enem ralu iz Koprivne smo ugotovili gredelj, ki nas po svoji krivini med ročico in kozucem spominja na jezersko ralo. Klinu na sprednjem koncu gredlja pravijo običajno *cvèk*, v Topli pa *kukúica*. Le-tá je daljši lesen klin s podolgovato luknjo v vrhnjem delu. Prestavljali so jo v dve luknji na koncu gredlja. *Kozóuc*, *kózuc*, tudi *kózvec*, je bil ugotovljen v treh variantah: 1. običajna deska z luknjami in cvekom; 2. lesen ali železen *šraf* v izvotljenem kozucu; 3. lesen *šraf* ali *šrauf* poleg kozuca v posebni debelejši deščici, ki je nataknjena na kozuc-desko in se imenuje *komát*. Šrauf je v izvotljenem kozucu na Lipoldovem ralu v Koprivni železen in pritiska na železne *škárje*, ki mu branijo, da se ne zaje v gredelj. Kozuc-deska ima na vrhu ali polovalen izrez — luknjo ali pa naprej obrnjen izrez za ročaj. — *Ráuník*, *ráuník*, *ráuunek* je dolg n. pr. 38 cm in širok 25 cm ter je nasajen na podplat in hkrati na *lémeže*, *lémuhe*, *čvéžle* ali *hábe*, ki so kakor povsod doslej iz enega kosa lesa. Splošno je končni del lemuh ali lemež v ušesih ralnika precej tanjši od podplata, tako da moremo trditi, da podplat večidel nosi ralnik. Po pripovedovanju so bile lemuhe v svojem sprednjem delu med ralnikom in kozucem ter v začetku ušes votle, da ni bilo ralo pretežko.

Kolca se imenujejo v Topli *podéuc* ali *podíuc*, v Koprivni pa *vózi* ali *vózej*. V obeh krajih imajo kolca tele sestavne dele: *kolesnice* ter sam

podíuc s prežvekom za oje. Kolca povezuje z ralom *gráidálnca, gráidlanca, grédlanca, grédálnca*. Le-tá je bila po starem lesena *trta*.

Rezáunco je tudi še najti ponekod v Koprivni. Ima *óje*, dolgo n. pr. 3,40 m, *železno rezáunco* ter *roč* ali *cvèk*. V obeh krajih poznajo tudi rala, pri katerih je rezalnica nameščena v gredlju pred raunikom. Tako ralo nima nobenega posebnega imena.

Na Ludranskem vrhu in v drugih hribovitih predelih v okolici Črne so pred desetletji še orali z ralom, medtem ko ga v dolini, n. pr. v Pristavi ali sami Črni, ne poznajo več in je tod o njem ohranjenega zelo malo ustnega izročila. V Črni so imeli *oráuo* le pri Rešarju. S tem ralom, ki je bilo leta 1911 pripeljano iz okolice Pliberka, so še pred vojno orali za *repíco* (= krompir).

Okolica *Mežice*. V tem predelu (Plat, Onkraj in Takraj Meže) nismo našli doslej še nobenega rala, pač pa samo en ralnik, mimo tega pa je bilo zapisanih nekaj ustnih podatkov.

Staro *ráuo* so sestavljali ti-le deli: *pótquat s pêto, ročica z držajem, gráidl, kozóuc, ráunik, čitžle* ali *hábe, klin* ali *cvèk* na koncu gredlja, *gráidálnca, podéuc* ali *podíuc* ter končno *rezóunca* ali *rezáunca*. — Pri ročici so s premikanjem gredlja regulirali plitvo ali globoko oranje na *fajn*, pri kozucu pa na *grobo*.

Ustno izročilo se v tej okolici spominja med drugim rala s prestavljivo rezalnico ob gredlju. To rezalnico so prestavljali pri oranju z ene strani na drugo stran gredlja, vtikali so jo pri tem skozi akl ob gredlju ter v luknjici na ralniku. V ta namen je imela rezalnica posebno konico. Naposled pozna ustno izročilo v teh krajih ralo, pri katerem je bila rezalnica nameščena v *gléčmanci* gredlja pred ralnikom.

Sv. Danijel in Jamnica nad Prevaljami. V obeh imenovanih krajih ima ralo še vsak kmet. Če nima več starega rala, pa ima novo, ki si ga je napravil v zadnjih letih. Kmetu na tem območju rabi danes ralo za oranje krompirja iz zemlje. Pregledanih je bilo skupno enajst ral.¹¹

Rayo — tako povsod v obeh krajih nazivajo ralo po domače (sl. IV/3). Med njegovimi sestavnimi deli navajamo najprej spodnji leseni del, ki mu pravijo *patína* ali *quatíše*. Ta del je n. pr. pri Pernatovem ralu iz Jamnice dolg 91 cm. Splošno je razširjen naziv *patína* za ves spodnji del rala, le ponekod pravijo šini, ki je pribita po zadnjem delu, *patína*, lesenemu spodnjemu delu pa *quatíše*. Patína, ki je dvakrat izglečena, enkrat za ročico, drugič za kozuc, se približno na sredi razširi in hkrati tudi primerno zviša, vendar v tem svojem novem obsegu polagoma proti ralniku upada. Na ročici sta na vrhu pritrjena dva daljša roglja, držaja, zaradi katerih se ves ta sestavni del rala ne imenuje več ročica, temveč

¹¹ Mimo tega smo pregledali tri rala v Delavskem muzeju v Ravnah, kar nam je ljubeznivo omogočil ravnatelj gimnazije dr. Franc Sušnik. Vendar teh ral še ne moremo upoštevati, ker nam muzej navzlic dobri volji doslej ni mogel postreči s podatki o njihovi provenienci, nazivih, funkciji in drugem.

ročice. V daljši luknji na ročicah je z več *kéjlami zakéjlan grádl* (dolg n. pr. 1,80, 1,88 m), ki je lahko oziroma neznatno zakrivljen bodisi v svojem zadnjem delu proti ročicam navzdol, ali pa pri samem kozucu. Kejle, ki je z njimi zakejlan gredelj, predstavljajo, kadar regulirajo globino oranja. Gredelj je spredaj na koncu dvakrat *izgléčen*: v eno luknjo je zabita *kéjla*, v drugo pa *cvèk*. *Kozóuc* je običajna deska, dolga n. pr. 77 cm ter vsajena v patino. Skozi gredelj in kozouc je zabit debelejši *cvèk*, na katerem se gredelj pregiblje pri reguliranju oranja. *Ráuník* (pri Krumplijevem ralu iz Sv. Danijela je dolg 26, širok pa 22 cm) je nasajen na patino, poleg tega pa na *ušáte*, ki so z lesenimi cveki pribite na vsaki strani patine ter so ponekod okovane s šino. Ušate, dejansko dvoje ušes, so zdaj zakrivljene navzgor ter so ponekod tako dolge, da se končujejo vštric ročic. Ako si ušate natančneje ogledamo, vidimo, da pravzaprav dopolnjujejo sprednji del patine. Zatorej moremo reči, da tisti del rala, ki smo ga doslej spoznavali pod imeni lemeške, lemože, habe in podobno, in je iz enega kosa lesa, sestavljajo na ralu s tega območja trije kosi lesa: ušate, to je dvoje ušes, skupno z višjim in širšim sprednjim delom patine (prim. sl. IV/4). Ušate skupno s sprednjo patino pa so precej manjše od lemešk.

Podéuc ali *podíuc* veže z ralom *grádlenca*, ki je nataknjena na podiuc oziroma na njegov srednji podolgovati del, ter zataktnjena za *cvèk* na gredlju. Železna gredeljnica sestoji iz enega večjega zgornjega in enega manjšega spodnjega obročastega člena; obadva člena sta povezana med seboj z dvema majhnima členoma na vsaki strani. Razen gredeljnice pa povezuje ralo s kolci še *štrík*, ki je pritrjen zadaj na podolgovatem lesenem delu kolc in skozi katerega je pretaktnjen gredelj (prim. locen na kolcih jezerskega rala!).

Rezáunca je kot samostojno orodje v funkciji črtala v rabi samo še pri enem kmetu. Ima *štóngo*, dolgo n. pr. 3,08 m, železno *rezáunco* in *cvèk*. Rezalnica pa je v tem predelu tudi ožji sestavni del rala. Vtikali so jo v ralnik pri oranju ter hkrati v kljuko na vsaki strani gredlja (sl. III/6). Imenovali so jo *rezáunca*, ponekod *štóngá*, a tudi *tréska*; zadnji naziv pa je bil doslej zabeležen le pri enem samem kmetu. Mimo prestavljive rezalnice pa so uporabljali tudi rezalnico, ki je bila stabilno nameščena v gredlju pred ralnikom, tako kakor pri plugu črtalo pred lemežem.

Dolga brda nimajo nič drugačna rala, kakor v Sv. Danijelu in Jamnici. Tudi glede domačih nazivov ni nobenih večjih razlik.

K o b a n s k o (Ojstrica, Kozji vrh, Sv. Duh, Gortina, Pernice in Remšnik). — Na navedenem ozemlju so rala že prava redkost. Spodnji podatki se nanašajo na tri rala, najdena na tem terenu, mimo tega pa na eno ralo iz okolice Remšnika (Vas).

Ralo pravijo okrog Ojstrice *oráuo*, v Pernicah in Gortini pa *orálo*. Naziv *plužníca* za ralo iz okolice Remšnika pa je nedvomno nastal v novejšem času, ko so začeli uporabljati pluge. Spodnji leseni del rala je *plást* ali *puást*, tudi *klóp* (Kozji vrh) ter celó *lémež* (?) (okolica Remšnika). Plast je dolg n. pr. pri Sekalounikovem ralu iz Gortine 85 cm ter je

različne debeline. Največji je med ralnikom in kozucem, vrhu tega pa je vredno omeniti polovalni urez na njem med ročico in kozucem na Sekalounikovem ralu iz Gortine. V plast je vsajena ročica z dvema rogljema. To je *pùk*, *pæk*, *pök* in *pók*, posebej pa še ročice na vrhu poka imenujejo ponekod *róglni* (okolica Remšnika). *Grádl* (splošno) ali *grédel* (okolica Remšnika), ki je dolg n. pr. 1,84 m ter običajno raven ali proti ročici malce navzdol zakrivljen, je zadaj pretaknjen skozi pok in *zakéjlan s kéjlami* (Gortina) ali *s kálami* (okolica Remšnika). Imenovane zagozde so rabile oraču za večje prestave pri reguliranju oranja. Spredaj pa ima gredelj v dveh luknjah zabita cveka; prvemu, močnejšemu, pravijo *kéjla*, ki se bomo z njegovo funkcijo kasneje seznanili. *Kozóuc* (Ojstrica), *kázuc* (Sv. Duh, Gortina, Pernice), *kázek* ali *stebær* (okolica Remšnika) je razmeroma nizka deska, ki ima na vrhu nazaj obrnjen izrez ali pa je brez njega ter je skozi gredelj vsajena v plast. Visoka je n. pr. pri Sekalounikovem ralu iz Gortine 56 cm, široka pa 12 cm. *Ráuník* (Gortina in Pernice) ali *oráuník* (Ojstrica in okolica Remšnika), ki je na cit. ralu dolg 52 cm, širok pa 21 cm, je nasajen samo na plast. Na vsaki strani so spredaj na plast pribita ušesa, ki se na cit. ralu začenjajo 7 cm pred kozucem ter so dolga 50 cm. Pravijo jim različno: *uošáte* (Ojstrica), *ušéte* (Gortina), *úhe* (Pernice) in *rógle* ali *rógli* (okolica Remšnika). Drugo Sekalounikovo ralo z rezalnico v gredlju pa ima namesto ušes premično desko po imenu *kúhla*, ki jo pri oranju predstavljajo zdaj na eno, zdaj na drugo stran rala (sl. IV/2). Kuhla je dolga 50 cm, njena širina znaša proti zadnjemu koncu največ 13 cm ter je nasajena na lesenem cveku, zabitem v plast spredaj pred kozucem. Prestavljivo kuhlo je imelo svojčas tudi Žišpretovo ralo s Kozjega vrha.

Rezalnice (*rezáunca* = Ojstrica, *rezálo* = Gortina in Pernice), ki so jo po starem posebej vlekli po njivi, že redkokje pomnijo v teh krajih. Pač pa je v Gortini še ohranjeno ralo, pri katerem je rezalnica nameščena v *gléčanci* v gredlju.

Glede kolec je udomačenih več nazivov: *pádjeu* (stari naziv), *podíuc* (Gortina in Pernice), *podéuc*, *podévec*, *podívec* (Ojstrica in Kozji vrh) in *plužna kola* ali *škrpéle* (okolica Remšnika). Kolesa se pri kolcih iz okolice Remšnika imenujejo *podívčki* (kolo = *podívček*, *podívčič*). Kolca v Ojstrici in Gortini imajo spredaj *búrkle* (lesen del v obliki črke V) z *aklom* na koncu za vprego, med *kolesnicami* pa na *uózi*¹² leseno *pláto* z luknjo na sredi, skozi katero pretaknejo sprednji konec gredlja in ga *zakéjlajo s kéjlo*, ki smo jo že zgoraj omenili, ali pa z *jíguo*; zadaj za plato pa je pritrjen cvek na gredlju, ki skupno s kejlo priklepa ralo na kolca. V okolici Remšnika pa rabijo za povezavo rala s kolci *grédalnco*, ki jo zatikajo za *klín* na gredlju.

O ralih na ozemlju med Remšnikom in Sv. Križem v okolici Maribora bomo poročali v naslednjem donesku.

¹² *Uóza* je lesen prečni del med kolesnicami; na njem je *pláta* z luknjo za gredelj.

Slovensko Koroško (Avstrija)

Okolica Pliberka (Vidra ves, Dob, Libuče in Rute pod Peco). V okolici Pliberka je še precej ral ohranjenih, mnogo je seveda med njimi napravljenih v zadnjih letih, vendar je na potovanju po tem koroškem predelu tako nanoslo, da smo imeli priliko, ogledati si samo dve že modernizirani rali v Rutah pod Peco ter eno ralo v vaseh pod Pliberkom.

Ralo nazivajo v vaseh nad Pliberkom (Libuče) *uróu*, v Rutah pod Peco *uróuo*, v vaseh pod Pliberkom proti Dravi pa *oráu*. Spodnji leseni del rala se imenuje *páta*, pa tudi *petína*. Če velja zadnji primer, tedaj je *páta* del petine, ki je spodaj obit s šino. *Ráčica* ima na vrhu dva večja ali manjša roglja, držaja, zaradi katerih se ta del ral po novem imenuje tudi *ročice*. V luknji v ročici je s *kélami* pritrjen raven *grádlen* (Libuče), *grádl* (pod Pliberkom) in *grándálnik* (Rute pod Peco, kjer je dolg 1,82 m). *Kózbac* (pod Pliberkom) ali *kóla* (Libuče) nima več tiste vloge, kakor jo je imel na starejših ralih. Za reguliranje oranja so rala v tem predelu že večidel opremljena z novejšimi napravami. Tako je na priliko gibljivo pritrjen na gredelj med ročico in kozucem poseben železen vijak (*vínta*), ki se suče v letvi, pritrjeni z enim koncem na ročico, z drugim pa na kozuc nad gredljem. Le-tá se pregiba na lesenem ali železnem cveku, ki je zabit skozi gredelj in kozuc. Dalje pozna pliberško-okoličansko ralo *ráunik*, zatem pa *lémezance* (Libuče), *ušéta*, *ušáte* ali *ušéte* (pod Pliberkom), ki so s patino vred nasajene na ralnik. Sprednji spodnji del rala, ki je zelo kratek in ga sestavljajo med kozucem in ralnikom ušate in patina, se v Libučah imenuje *guáua*. Pravijo, da je *ráunik* nasajen na *guáuo*.

Kolca — *podéuc* povezujejo z ralom na podoben način kakor na Jezerskem in deloma drugod. Veriga, ki je zataknjena za *ókl* na koncu gredlja, se imenuje *grádlenca*, *prva grádlenca* (Libuče in vasi pod Pliberkom), *prva grándálnca* (Rute); veriga, ki je pritrjena na koncu *jazika*, podolgovatega lesenega dela kolca, in skozi katero je pretaknjen gredelj, pa je *zadnja grádlenca* (Libuče) ali *zadnja grándálnca* (Rute).

V Rutah pod Peco uporabljajo dvoje ral: rutarsko in poljsko ralo. Rutarsko ralo ima ozek ralnik, širši podvoz in nižja kolesa na kolcih, poljsko ralo pa nasprotno širok ralnik, ožji podvoz in višja kolesa na kolcih.

Rezáunce ali *rezóunce* kot samostojnega orodja se v pliberški okolici že slabo spominjajo. Morda vedo o njej največ povedati v vaseh pod Pliberkom. Več spomina pa živi na ralo z *rezáunco* ali *rezáunikom* v gredlju, a tudi na ralo s prestavljivo rezaunco. Takemu ralu so v Rutah rekli *cvítr*.

Okolica Železne Kaple (Lobnik, Lepena, Bela, Obirsko in Korte).

V tem koroškem predelu smo imeli opraviti kar z desetimi rali, med katerimi je tudi že nekaj novejših. Naše zapiske, ki obsegajo naša lastna

opazanja, in ustno izročilo o ralih, bomo skušali strniti v naslednjih podatkih.

Domači nazivi za ralo so v okolici Železne Kaple kaj raznovrstni. Poleg splošnega imena *oráu*, *uráu*, večidel pa *ráu*, so bila udomačena razna posebna imena: *špičmoh* (Lobnik, Bela, ponekod na Obirskem), *špičnek* (Bela), *špičk* (Korte), *lesen kós*, t. j. ptič (Lobnik), *svinja* (Lobnik), in končno *vili*. Spodnji leseni del rala se imenuje *pótpuat* ali *pópuat*. Dolg je do ralnika do 1 m in tudi več ter se v svojem sprednjem delu zaradi lemešk polagoma ali takoj razširi. Njegov zadnji del spodaj pod ročico, *pêto*, so običajno okovali s šino, da ni bil bos in ga ni prehitro zmanjkalo. *Ročica* (v. 67, 70, 82 cm) ima na vrhu *držaj*, *držáj*, *cvèq*, *ročniq*, *múncál*. Ročici pravijo tudi *mándale*, cveku na njem pa *ročica*. O ročici z dvema rogljema na vrhu pa menijo, da ima vile (od tod naziv vili ali vilej za tako ralo). Po ustnem izročilu iz Kort sta bila podplat in ročica po starem iz celega, to je iz enega kosa ustrezno raščenege lesa. *Bráidl* je splošen krajevni naziv za gredelj. Njegova dolžina je kaj različna ter se giblje med 1,67 in 1,95 m. Večidel je pri kozucu bolj ali manj zakrivljen, le pri dveh ralih nas njegova krivina več ali manj spominja na jezersko ralo. Pripominjamo pa, da imajo novejša rala običajno raven gredelj. Na svojem sprednjem koncu ima gredelj lesen *cvèq*, *kélo*, *qélo* ali pa tudi železen *kával*. *Kózuc* oziroma *qózuc* (v. 70 in 76 cm) je v obliki deske navpično ali malo poševno skozi gredelj nasajen na podplat ter ima *vúkne*, *úqne* ali *úkje*, *úqje* in *cvèq* za prestave, na vrhu pa naprej, a tudi nazaj obrnjene izreze za držaj. Pri nekaterih ralih je na kozuc natakljena krajša deščica (*qomát*, *qumát*) z lesenim *šráufom* ali *šraubom* poleg kozuca ali pa naletimo celo na železno *vínto* v dveh variantah: 1. vinta je blizu ročice skozi gredelj gibljivo pritrjena na podplat; 2. vinta je gibljivo pritrjena na gredelj in se suče v 78 cm dolgi letvi (*qomát*), pritrjeni na ročico na kozuc nad gredljem (sl. III/8). S takimi in podobnimi napravami za reguliranje oranja pa se seveda ponašajo zgolj novejša, modernizirana oziroma starejša predelana rala. *Lémuhe*, *lémohe* (splošno), *lémeščance* (Lobnik), *hábe* (novejši naziv, udomačen zlasti tam, kjer so starejšega pozabili) so kakor na Jezerskem, v okolici Solčave in drugod iz enega kosa lesa ter so z lesenimi cveki zbite na podplat. V njihov srednji del, to je tam, kjer se razdvoje, se pri nekaterih ralih deloma zajeda kozuc. Ugotovljeni pa sta bili v tem predelu dve rali, pri katerih je prav glede lemuha malo drugače: na Grubelnikovem ralu z Obirskega, ki je videti močno izrabljeno, sestojeta lemuha iz sprednjega dela, verjetno preostanka nekdanjih lemuha, ter iz dveh rogovil ali ušes, pritrjenih ob straneh, na Vrbnikovem ralu iz Lobnika pa samo iz dveh ušes, pribitih ob straneh na podplat, vtem ko je sprednji del med ralnikom in kozucem pravzaprav zvišani sprednji del podplata. Podatek, po katerem naj bi bile lemuhe in podplat nekoč iz enega kosa lesa, pa bi bilo treba še preveriti in o tem kaj več zvedeti. *Ráunq* (splošno), *ráunak* (ponekod v Lobniku), *oráunq* ali *oráunk* (Bela) je dolg 32 do 45 cm in širok 19 do 29 cm ter običajno nasajen hkrati na lemuhe

in podplat. V Lobniku pravijo, da sta te dve stvari, lemuhe in podplat, tako *oddelani druga na drugo*, da se železo potem nasadi na oboje. Posebej naj omenimo, da je pri novejšem ralu z vinto v komatu običajno sprednji del podplata in hab med kozucem in ralnikom izredno kratek (sl. III/8).

Za kolca je v okolici Železne Kaple splošno udomačen naziv *uózi*. Vozi ima poleg *kolesnic podvóz*, na njem *póuštr*, na katerem leži sprednji konec gredlja, med kolesnicami pa je podolgovat kos lesa, ki mu je ime *jezik* ali *reclj*. Vozi povezujejo z ralom na podoben način kakor na Jezerskem. Spredaj je *gradánca* ali *bradánca* (Korte), *bráda* (ponekod v Lobniku), *grebeníca* (Bela), *ta prédən uócən* (Lobnik, Obirsko) zatak-njena za *kélo*, *cvèq* ali železni *kavəl* na koncu gredlja, zadaj pa je gredelj pretaknjen skozi *uócən* ali *róč* (Bela) oziroma *ta zadən uócən* (splošno), ki je pritrjen na zadnji konec jezika ali reclja.

Rezalnico (*rezáunca*, *rezóunca*, *rézanca*) sestavljajo železna *rezáunca*, *óje*, *ročica* ali *róčq* ter kéle. Manjšo rezalnico so nameščali na gredelj. Po pripovedovanju je bila rezalnica na gredlju takole pritrjena: v gredlju je bila luknja za rezalnico; v tej luknji je bila železna *puščica* (verjetno pušica?), ki so jo imenovali *žèq*. In v tem žeku je bila rezalnica pritrjena s kélami. Tako ralo z rezalnico v gredlju pred ralnikom vidimo na sl. III/7.

Sele pod Košuto. V primeri z okolico Železne Kaple je ustno izročilo o ralu na območju vasi Sele slabše ohranjeno. Sestavni deli rala, ki smo ga v tej vasi našli v dveh primerkih, in je njegov domač naziv *oráu* in *ráu*, so tile: 1. *pópuat*, ponekod *stopáu* s *pêto*, 2. *ročica*, ki ima *ročníq* ali *róč*, 3. *hrédł* s *háqlnam* na sprednjem koncu, 4. *qózuc*, *qózalc*, 5. *hábe*, 6. *ráuñq*, *ráuñeq*, *ráuñaq*, redkokje *lámaš*, 7. *uózej*, *uózi*, 8. *rézonca*, *rézanca*, *rezúunca*. — Posebnosti: Ročici na Rutarjevem ralu je dodana še ena ročica, ki je privezana k stari ročici kar z žico; obedve najdeni rali imata raven gredelj (pri Užnikovem ralu je dolg na primer 1,90 m), dalje pri omenjenem Užnikovem ralu opazljiv kozuc, ki je skoraj toliko visok kakor ročica (ca. 80 cm); kozuc pri Rutarjevem ralu je opremljen z deščico-komatom (prim. sl. III/4) in večjim lesenim šraubom. Na vrhu nimata obadva kozuca nobenih izrezov. Habe, ki so skup zbite s sprednjim delom podplata, so na obeh ralih velike: na Rutarjevem ralu so zlasti visoke spredaj pred kozucem, v zadnjem delu pa so njih ušesa oblikovana že v nekakšne debelejšje deske; na Užnikovem ralu so habe izredno dolge, od ralnika do konca ušes 1,25 m. Dejali bi, da je to največja dolžina hab (lemešk ali lemuh) na vseh pregledanih ralih na koroško-štajerskem ozemlju. Končno je treba navesti, da je ralnik (d. 32, š. 24 cm) pri obeh ralih iz Sel nasajen hkrati na podplat in habe. — V Selih poznajo še *ráuce* ali *ráučè*, manjše ralo za oboravanje. Pri tem ralu pa je ralnik nasajen samo na podplat, po vrhu hab pa so še deske. Takšno je Šerjakovo rauce iz Sel. — Pozabiti ne smemo tudi *rézance*, ki smo jo le v enem primeru našli v Selih in katere oje je dolgo 2,95 m.

Važen je lámaš kot naziv za orno železo. V Selih sicer prevladuje ráunq, vendar je tu in tam že slišati lámaš. Verjetno se od Sel dalje začinja v Karavankah ozemlje, na katerem ralniki polagoma izginja, pojavlja pa se lemež. V tem pogledu je za nas poučen podatek iz Šašelj-Ramovševega dela »Narodno blago iz Roža«, iz katerega posnemamo, da so v Slovenjem Plajbergu pri Borovljah, ki niso ravno daleč od Sel, najprej vlekli *razóvenco*, zadaj pa *vorávo z lasénim (?) laméžam pa hábema*.

2. Kratek pregled konstrukcijskih in drugih značilnosti opisanih ral

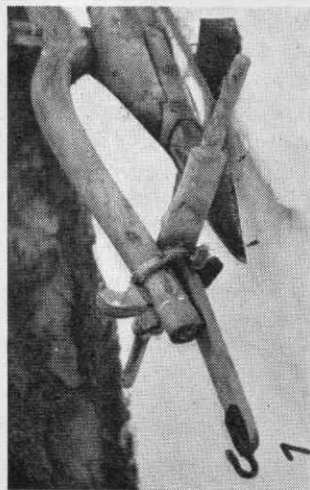
Ko smo opisali četverkotna rala s kolci in rezalnico po posameznih predelih koroško-štajerskega ozemlja, skušajmo zdaj po opisih na kratko pregledati sestavne dele teh ral ter povzeti njihove konstrukcijske in druge značilnosti. Tako bomo dobili še jasnejšo predstavo o koroško-štajerskem ralu in raznih njegovih posebnostih.

1. **Podsad, podplat ali oplaz** se na opisanih ralih ali od zadnjega proti sprednjemu delu polagoma, a malo razširja, ali pa se od pête dalje oziroma na sredi takoj bolj ali manj razširi, med kozucem in ralnikom pa tudi zviša, kar je pri ralih iz okolice Prevalj in s Kobanskega v tesni zvezi z ušesi. Na splošno pa je pri drugih ralih podplat spredaj razširjen predvsem zaradi lemešk. Za oplaz na ralih iz okolice Ljubnega in deloma Luč je značilno, da ima spredaj med ralnikom in lemeškami majhno grbo, o kateri bomo še kasneje spregovorili.

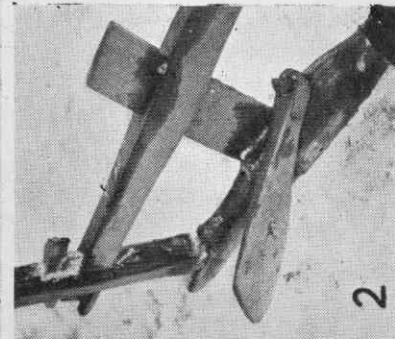
2. **Ročica** je povsod vsajena v oplaz, podplat ali podsad, le pri starejšem ralu iz Podtera v okolici Ljubnega sta ročica in oplaz izjemoma iz enega kosa lesa. Ročica ima običajno pri vrhu vsajen raznoličen klin, ki rabi oraču za držaj, le na ralih iz okolice Luč in Ljubnega je ročica na vrhu močno nazaj zakrivljena v kljuko — držaj. Pri ralih z manjšo rezalnico v gredlju ali ob njem, pa ponekod tudi brez nje, ima ročica na vrhu dva krajša ali daljša nazaj zakrivljena roglja ali ročaja v obliki vil, zaradi katerih se ročica preimenuje v ročice, ponekod na Koroškem pa ralo dobiva naziv vili ali vilej.

3. **Gredelj** je tako oblikovan: a) raven, b) v svojem zadnjem delu proti ročici laglje navzdol zakrivljen, c) pri kozucu oziroma takoj spredaj pred njim močnejše ali laže zakrivljen. Gredelj je gibljivo vtaknjen v večjo ali manjšo režo na ročici, ki je višje ali nižje nad plazom. Funkcija premičnega gredlja v primerno veliki reži na ročici je dvojna: ponekod (n. pr. na Jezerskem) ga premikajo oziroma so ga premikali za male prestave pri reguliranju oranja, drugod pa z uporabo klinov rabi oraču sploh za edine prestave, ki so možne na ralu (Kobansko in okolica Prevalj). V prvem primeru je njegova funkcija pomožnega, v drugem pa povsem samostojnega značaja.

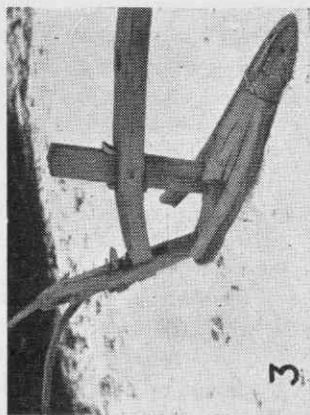
4. Običajna naprava za velike prestave pri reguliranju oranja je na ralih *k o z u c*. Le-ta je v obliki višje ali nižje deske poševno pretaknjen



Sl. 1. Del kolec, povezan z gredljem z bikovo špico (Podvolovljek)



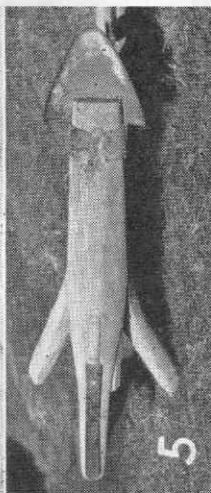
Sl. 2. Del rala s prestapljivo desko »kuhlo« (Gortina)



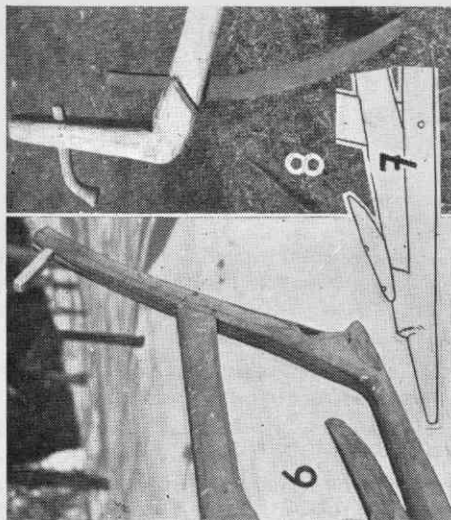
Sl. 3. Ralo iz Jamnice



Sl. 4. Patina rala z ušesi od spodaj (Jamnica)



Sl. 5. Podplat rala s šino od spodaj (Topla)



Sl. 6. Del rala z ročico in oplazom, ki sta iz enega kosa lesa (Podter)

Sl. 7. Sprednji del oplaza z grbo in lemeškami ter brez ralnika (Podter)

Sl. 8. Glavni del rezalnice (Robanov kot)

Foto: B. Orel in F. Sarf



skozi gredelj ter vsajen v oplaz. Ima manjše luknje in cvek, ki rabijo pri reguliranju oranja, mimo tega pa se deska pri kraju na vrhu končuje v navpičen, naprej obrnjen držaj, ali pa je na njenem vrhu polovalen ali malo drugačne oblike podolgovat izrez — luknja, ali pa ima na vrhu naprej oziroma nazaj obrnjene izreze raznih oblik, kar vse rabi za držaj pri prestavljanju kozuca. Deska-kozuc pa se končuje na vrhu tudi enostavno, in sicer ali ravno ali malo zaokroženo. Na kozucu v obliki deske so tudi razne druge naprave za reguliranje oranja: a) na kozuc je poševno natakknjena krajša deščica — komat, ki se na njenem zadnjem koncu suče v rebriki lesen vijak, b) na kozuc je natakknjena posebna naprava, imenovana smukla (Podter). Mimo kozuca — deske pa imamo na ralih opraviti še s posebnim kozucem, ki je v svojem zgornjem delu izvotljen ter se v njem običajno suče lesen vijak. Končno moremo ugotoviti na ralih še modernejšo napravo za reguliranje oranja, to je železno vinto med kozucem in ročico. Vinta je ali skozi gredelj gibljivo pritrjena na oplaz ali podplat, ali pa se suče v daljši letvi — komatu med kozucem in ročico ter je gibljivo pritrjena na gredelj. Pri vseh takih ali podobnih napravah z vinto in tudi pri ralih, kjer samo z gredljem in klini v reži na ročici regulirajo oranje, je kozuc v obliki deske brez svoje prvotne funkcije, zakaj skozi njega in gredelj je običajno zabit lesen ali železen cvek, na katerem se pregiba gredelj.

5. Lemeške, lemuhe ali habe so večidel iz enega kosa lesa ter so spredaj v celoti skupaj zbite s podsadom ali podplatom. Na ralih iz okolice Ljubnega in deloma Luč se lemeške s svojim sprednjim koncem zajedajo v grbo na oplazu pred ralnikom ali pa se začenjajo takoj pri ralniku. V okolici Prevalj in na Kobanskem pa imamo na ralih namesto lemešk posebna ušesa, pribita na vsaki strani zvišanega in razširjenega sprednjega dela oplaza. Tisti del rala, ki smo ga spoznali pod imenom lemeške, lemuhe ali habe, in je iz enega kosa lesa, je torej pri teh ralih sestavljen iz treh kosov lesa: iz dveh ušes in iz sprednjega višjega ter širšega dela oplaza.

6. Ralnik je povsod dvorezen in torej simetrične oblike. Nasajen je na oplaz in lemeške hkrati, torej na dva kosa lesa, ali pa na oplaz ter na dve ušesi, to je na tri kose lesa, ali pa končno samo na oplaz, to je na en kos lesa. V tem zadnjem primeru se lemeške začenjajo na oplazu zadaj za ralnikom.

7. Pri opisanih ralih smo v glavnem spoznali tri vrste kolc: a) kolca z daljšim podolžnim lesenim delom med kolesi, ki ima na svojem zadnjem koncu pritrjen locen, skozi katerega je pretaknjen gredelj, na njegovem sprednjem delu pa povezuje gredelj s kolci železna gredeljnica; b) kolca imajo samo spredaj podolžni leseni del, jezik, prežvek, a tudi oje, ki na njegovem zadnjem delu gredeljnica povezuje gredelj s kolci; c) kolca z burklami spredaj imajo med kolesi leseno plato z luknjo, skozi katero je pretaknjen gredelj ter pritrjen s klinom ali iglo. — Železna gredeljnica je sestavljena ali iz dveh večjih povsem enakih členov, ali iz enega večjega in drugega manjšega člana, ki sta spojena med

seboj z dvema majhnima členoma na vsaki strani, ali pa samo iz enega večjega člena, ostali del pa je krajša veriga. Stara rala pa so poznala namesto železne gredeljnice samo leseno trto ali trto iz bikove špice.

8. Rezalnica je v glavnem povsod enake oblike.

9. Nazadnje naj ponovimo, da smo poleg rala s samostojno rezalnico spoznali še druga rala: a) s posebno manjšo prestavljivo rezalnico ob gredlju in v ralniku, b) z rezalnico, pritrjeno v gredlju pred ralnikom, in c) s prestavljivo desko — kuhlo in rezalnicó v gredlju.

3. Gradivo in izdelovalci rala

Ko že skušamo kar se da izčrpno navajati razne podatke o ralih na našem koroško-štajerskem ozemlju, menimo, da nikakor ni odveč, ako se na koncu našega pregleda ral in njihovih sestavnih delov po posameznih predelih in krajih na kratko dotaknemo še gradiva, iz katerega so ta orna orodja napravljena. Če sodimo, da je ralo leseno, tedaj so to našo sodbo narekovali predvsem glavni sestavni deli rala, ki so iz lesa, to je podplat, ročica, gredelj in kozuc, poleg tega habe ali lemeške, v manjši meri pa razni manjši sestavni deli drugotnega pomena, kakor so razni klini, cveki, trta, šraub itd. Pri vsem tem je brez vsakršne važnosti dejstvo, da sta raunik in rezalnica železna. Kmet pravi, da je ralo leseno, kvečjemu se izrazi še takole, ako želi biti natančen: ralo je leseno, le ralnik in rezalnica sta železna. Železni morejo biti tudi mnogi drugi manjši sestavni deli: gradanca, cveki, kavljji, šraubí, vinte, obroči, šine itd. Nekateri deli so pri ralih zdaj iz tega zdaj onega gradiva in nočemo se zamujati z vsemi možnostmi, ki so dovolj jasno razvidne iz naših opisnih podatkov. Tu nam gre predvsem za vprašanje, iz kakšnega lesa so določeni sestavni deli rala izdelani, katere vrste les so najraje jemali za rala. Rala so običajno iz trdega, le izjemoma iz mehkejšega oziroma mehkega lesa. Večinoma so iz bukovega in jesenovega lesa, a tudi iz brezovega in trnovega akacijevega lesa, v izjemnih primerih iz smreke. Za podplat (oplaz) je bil dober jesenov, bukov, brezov in češpljev les, za ročico pa bukov, jesenov, brezov in tudi gabrov les. Za gredelj so jemali jesenov, bukov in brezov, za kozuc pa bukov in jesenov les. Lemeške so izdelovali iz jesenovega, brezovega, jelševega, javorovega ter ponekod tudi iz hruškovega in češnjivega lesa. Oje rezalnice pa je povsod iz smrekovega lesa. Običajno so zanj poiskali v gozdu primerno smreko s korenino — krivanto. Kako je s trto, ki je po starem vezala kolca z ralom, smo že povedali. Trta je bila spletena iz veje raznih drevce, navadno od breze ali smreke, bila pa je tudi, kakor smo navedli, iz bikove špice.

V izdelovanju ral vidimo eno izmed pomembnih panog domače delavnosti, predstopnje domače obrti, zakaj rala so po starem običajno izdelovali kmetje sami. V mnogih primerih je bil ta kmet-izdelovalec gospodar sam, velikokrat pa tudi hlapec. Po ustnem izročilu so jih ponekod izdelovali revnejši kmetje in preužitkarji proti plačilu. Poleg

domače delavnosti se torej pojavlja tudi določena oblika domače obrti z rali. Le tu in tam naletimo na kolarja-obrtnika, ki se je v zadnjih desetletjih med drugim ukvarjal tudi z izdelovanjem in predelovanjem ral, oziroma se ponekod še danes ukvarja. Ralnike in rezalnice pa je vedno izgotavljal najbližji kovač, ki je imel vodno nakovalo. Ralnik je skoval iz trikotne železne plate, stare izrabljene ralnike pa je *podstavljajal*. O izdelovanju ralnikov bi mogli povedati marsikaj zanimivega in poučnega, vendar to že ne sodi več v okvir našega prispevka.

4. Oranje z ralom

Oranje z ralom in rezalnico je terjalo kar precej živine in ljudi. Tako so vpregli v ralo en par volov, v rezalnico pa prav tako en par volov. Močnejši voli so bili vpreženi v ralo, slabši pa v rezalnico. Glavni deli vprege oziroma živinske opreme so bili v okolici Solčave tile: *jéga* (ima po 2 *akla* na vsaki strani), *járm* so redkokje rabili, *podíž* (blazina), *dégo* (jermen za povezovanje blazine k ježesu), *góš* (jermen za oje) in *prégl* (klin za oje). Ako je bila njiva blizu, so vpregli živino v ralo že doma. Ralo so prevrnili na eno stran in živina ga je tako prevrnjenega vlekla po tleh na njivo. Na Jezerskem so nataknili na oraunik 1 m dolgo leseno *kobálo* z dvema krakoma, ki sta se oklepala hab in drsela po zemlji. V Vidri vesi pri Pliberku pa so poznali preprosto leseno trikotno napravo po imenu *pósmaka*, na kateri so vlekli ralo na njivo. Ako pa je bila njiva daleč od doma, v tem primeru so običajno naložili ralo s kolci na *gnojne gáre*, to je na poseben dvokolesni voz s košem, udomačen na Jezerskem, v okolici Solčave, Železne Kaple, v Koprivni in drugod.

Z ralom je oral *orač*, z rezalnico pa je ravnal *narezar* ali *narezač*.¹³ Orač je bil običajno gospodar sam ali pa *ta več hlapc*, narezač pa *ta več* ali *ta drug hlapc*, včasih tudi ženska. Vole pri ralu in rezalnici sta poganjala pastirja. Tema so rekli *vodnjáč* (Jezersko, Kokra), *vodač* (Korte, Obirsko), *vodárn* (Solčava, Koprivna, okolica Železne Kaple), *vojáč* (Kobansko). Poleg orača, narezača in dveh paštirjev pa je bil pri oranju še peti z motiko. To je bil *kopáč* (splošno), ponekod *oplazáč* ali *oplazáčka*. Kopač je bila po navadi ženska, in sicer *ta prva* ali *ta več dekla*, imenovana *fištrna* (okolica Solčave), pa tudi *ta mala dekla*.

Najprej je šel na njivo narezač ter z rezalnico rezal zemljo (brazdo). Takoj za njim pa je oral orač z ralom. Orati sta začela spodaj, na spodnjem kraju njive (*rob*, tudi *kraj* ali *krej*), kar velja predvsem za njive v bregu. Narezala sta in zorala brazdo poleg brazde. Brazde pa so se obračale vse na eno stran, obračale so se navzdol pri oranju v bregu, padale so druga na drugo v jamo ali jarek, *druga na drugo so se nakua-*

¹³ Večji kmetje so orali tudi z dvema ali več rali in rezalnicami hkrati na njivi. V tem primeru so si njivo orači primerno porazdelili, tako da je vsako ralo oralo po svoji brazdi. Jezerjani so nam leta 1949 demonstrirali oranje z ralom in rezalnico (prim. sl. III/1—2).

dale (Lobnik pri Železni Kapli). Takemu oranju, pri katerem se vse brazde obračajo na isto stran in po katerem je vsa njiva z brazdami zadelana, tako da nastane ravna, *gladka* brez krajev in razorov, pravijo *oranje u gliho* (Obirsko), *nauglih* (okolica Luč), *na gliho* (Logarska dolina), *na ravno* ter *na ploh*. Svet na koncu njive, kjer so obračali ralo in rezalnico, se imenuje različno: *kraj*, *krej* (Jezerško, okolica Solčave, Koprivna), *obračaj* (okolica Luč, Podter), *zára*, *záre* (Jamnica), *vráčka* ali *vráčke*, *na vráčki* ali *na vráčkah* (Kobansko). Po zoranju zadnje brazde pa je seveda na vrhu njive preostal jarek, ki se je leto za letom večal: *zára* (Jezerško, Solčava, Koprivna, okolica Železne Kaple), *ozára* (Lobnik), *uóðar* (okolica Luč in Ljubnega), *óðar* (Sv. Danijel, Jamnica), *óðor* (Kobansko). V Gortini je *zára* prigrabljena zemlja na koncu njive, torej manjša brazda, narejena z motiko ali grabljami. Na zari, to je na vrhu njive, je zmanjkalo zemlje, na njej je žito slabše rastlo, vendar zemlje niso nosili na vrh s spodnjega kraja njive, roba, ki ga je vsako leto bilo za eno brazdo zemlje več. Le v primeru, če je njiva s svojim robom segala do vozne poti, so pri Sv. Danijelu in drugod po nekaj letih skopali spodaj na robu za 3 do 4 brazde zemlje ter jo znosili na vrh, na odor. — Ožji prostor med dvema njivama se v Lobniku pri Železni Kapli imenuje *osredek*.

Oglejmo si oranje z ralom in rezalnico še nadrobneje! Narezáč je najprej z rezalnico urezal ali narezal brazdo. Dejali so, da z rezaunco *narezújejo* ali *narézvajo* (splošno), vrezna črta, ki jo je napravila rezalnica, pa je *riža* (Jamnica). V oddaljenosti 4 do 7 m za rezalnico je oral orač z ralom. Prvo brazdo je bilo vedno teže zorati kakor naslednje, zaradi česar so ponekod (n. pr. v Logarski dolini) začeli orati šele po drugi riži rezalnice. Sicer pa so orali na dva načina: ali je špica ralnika šla natanko po riži, ki jo je napravila rezalnica, ali pa je bilo ralo malo odmaknjeno od riže proti zorani brazdi, kar je pomenilo, da je ralnik večidel oral med rižo in že preobrnjeno brazdo. Katerega od obeh omenjenih načinov oranja si je orač izbral, to je bilo med drugim odvisno od širine brazde in od velikosti ralnika. Pri ozkih brazdah je bilo dovolj, če so orali natanko po riži, ki jo je zapustila za seboj rezalnica. Teže je bilo seveda tako orati pri širokih brazdah. Širino brazde, to je širino njivskega pasu med zorano brazdo in rižo, odmerjenega z rezalnico, pa so določili glede na konfiguracijo zemljišča in kakovost zemlje. Na ravnem svetu so orali širše brazde, v bregu ali na strminah pa ožje. Na splošno so ozke brazde veljale za najboljše, ker so njive s takimi brazdami mnogo lažje prevlekli z brano. Širina ozkih brazd je običajno znašala od 15 do 20 cm, širokih pa 25, 30, 35 in še več centimetrov. Če so v okolici Solčave orali po njivi okoli hriba, to je na okroglo izboklem svetu, je širina brazde znašala 25 cm; če pa so orali na okroglo vbočenem svetu, je bila brazda široka 15 cm. Takim brazdam, zoranim v večjem ali manjšem polkrogu navzven ali navznoter, so dejali *kolotáč* (okolica Solčave) ali *kolotâč* (Podter). — Globoko ali plitvo oranje pa je bilo odvisno predvsem od kakovosti zemlje. Njivo s težko, tolsto zemljo so po navadi

preorali globlje, peščeno zemljo pa plitkeje. Tako so delali med drugim n. pr. na Jezerskem: v bregu na suhi peščeni zemlji so orali bolj na plitvo, v težki ilovnati zemlji v dolini pa globlje.¹⁴

Kakšno delo pa so pri oranju opravljali delujoči sestavni deli rala, kako je bilo treba oraču ravnati s temi in drugimi sestavnimi deli rala? O rezalnici smo že dejali, da so z njo narezali brazde. Od njenega dela je bilo v veliki meri odvisno, da so njivo dobro zorali. Če je bila brazda dobro urezana, se pravi, primerno široko in globoko, potem so laže in bolje orali. Sicer pa moramo k rezalnici pripomniti, da so jo uporabljali predvsem pri oranju celin (*travnikov*) ter ledin (*uadín*).¹⁵

Za rezalnico je ralnik spodrezal brazdo. Kako široko brazdo je mogel spodrezati, je bilo med drugim odvisno tudi od njegove širine. Za oranje širokih brazd po ravnem je bil potreben primerno širok ralnik, za oranje ozkih brazd po bregovitih njivah pa ustrezno ožji ralnik. Ugotovljena dolžina ralnikov na pregledanih ralih se giblje od 26 do 45 cm, širina pa od 19 do 27 cm. Vprašanje je seveda, koliko nam razne mere v današnjem času ugotovljenih ralnikov morejo dati natančne podatke o pravi nekdanji velikosti ralnikov po posameznih hribovitih in ravninskih predelih, ko moramo pri tem upoštevati, da so preostali ralniki več ali manj že izrabljeni, mimo tega pa v nekaterih primerih tudi predelani v zvezi s spremembo funkcije rala.

Pojdimo dalje k naslednjemu pravilu rala! Brž ko je ralnik spodrezal brazdo, so lemeške, lemuhe, habe ali kakor jim že pravijo, spodrezano brazdo dvignile ter jo zasukale oziroma obrnile. Ali da povemo še določneje: lemeške so s svojim sprednjim debelejšim delom med kozucem in ralnikom dvignile brazdo, s svojim zadnjim delom, to je z enim ušesom, rogljem ali habo pa so dvignjeno zemljo obrnile na stran. Takšnega obračanja zemlje, kakor ga poznamo pri plugu z desko, pa si pri ralu ne smemo predstavljati. Starejši kmetje, ki so proti koncu 19. stoletja še orali z ralom, si prizadevajo pojasniti bistvene strani tega oranja, ko pravijo med drugim, da so lemeške ali habe le deloma obrnile zemljo, oziroma da so obrnile le polovico brazde, medtem ko se je ostala polovica kar zdrobila, ter dalje, da so lemeške večidel le pretresle in prerahljale zemljo. Sploh se ustna izročila iz raznih predelov strinjajo v tem, da je ralo z lemeškami mnogo bolj drobilo zemljo, kakor pa obračalo. Tako zorana njiva pa je bila po pripovedovanju prav zelo dobra za uspešno rast žita. Po ravnem je bilo z obračanjem zemlje najslabše. Najboljše je bilo seveda na njivah v bregu ali na strminah, kjer so se brazde rade same obračale in je torej pri njih obračanju v veliki meri pomagal sam teren. Prav zaradi tega je bilo veliko laže orati z ralom v bregu, kakor po ravnem. Za oranje po ravnem so bile lemeške daljše in nižje, za

¹⁴ Na Jezerskem so po ravnem prvo brazdo plitvo zorali, vse naslednje pa normalno globlje. Dalje so povsod za ajdo orali plitveje kakor za druge pridelke, kar si lahko pojasnimo.

¹⁵ *Celína* — *travník* je svet, kjer še ni bilo njive, *ledína* — *uadína* pa je opuščena njiva, na kateri je rastla dve ali tri leta detelja.

oranje v bregu pa krajše in višje. Bile so tudi okovane, da so lepše odrivale zemljo in se niso prehitro izrabile.

Lemeške ali habe so imele torej pri oranju z ralom zelo važno funkcijo, kajti če bi ralo bilo brez njih, bi spodrezana brazda bila obstala kar *na gliho*, kakor ve povedati ljudsko ustno izročilo. Pri obračanju in drobljenju brazde pa je lemeškam znatno pomagal orač z ročico. Že pravilno usmerjanje ralnika po riži ali tesno poleg nje je terjalo večče ravnanje z ročico, toliko bolj pa je bilo z ročico povezano delo, ki so ga pri oranju opravljale lemeške. Z nagibanjem ročice na eno ali na drugo stran, dejansko vedno na tisto stran, na katero so se obračale in padale brazde, se je nagnilo ralo, hkrati z njim pa se je nagnil zadnji del lemešk s svojim ušesom, ki je tako mogel laže prijeti brazdo in jo obrniti. Pri oranju v bregu je bilo večidel potrebno, da je orač hodil vstric ročice za dve brazdi niže od rala, držeč ročico primerno nagnjeno proti sebi. Po visokem kozucu, zlasti po držaju na notranji strani ročice pri starem ralu iz Podtera pa celo sodimo, da je orač pri vodenju rala moral včasih poprijeti tudi za kozuc. Pri tem je moral paziti, da je bil ralnik vedno pravilno usmerjen, da ni rala vrglo iz brazde, zlasti pa da je spodnja lemuha ali haba s svojim ušesom vedno lepo prijela brazdo ter jo obrnila. Skratka, orač je moral znati voditi ralo, moral je znati z ročico dobro *vízvat*.

Orač pa je moral biti tudi večč uravnavanja rala na plitvo ali globoko oranje. Na ralih iz posameznih predelov in krajev smo se seznanili z raznimi napravami za reguliranje oranja, z raznovrstnimi kozuci: od preproste deske v gredlju s cvekom in luknjami, od reže v ročici s klini pa do lesenih in železnih vijakov v kozucu ali poleg njega. Vse te naprave, preproste in različno izpopolnjene, nam govore o preudarnem prizadevanju orača, kako ralnik na oplazu čim priročneje, hitreje in učinkoviteje uravnati ali nastaviti na določeno stopnjo plitvega ali globokega oranja.

Njivski svet pa je kaj pogosto delal oraču težave posebne vrste. Zaradi večjih kamnov v zemlji, štorovja, močnih korenin po detelji — lucerni, dalje *drobljancev*, ostankov smrekove stelje — gnoja, odlomljenih *špecov* ostrvi itd. je preostalo pri oranju večje ali manjše število njivskih mest neodoranih. A tudi oračeva površnost ali nepazljivost je mogla povzročiti na njivi taka mesta, dalje izrabljeno ralo ali živina v prestopom. Ralo je zemljo v takih primerih samo oplazilo, zaradi česar se taka njivska mesta, taki neodorani kosi ali koščki zemlje imenujejo *óplaz* (Luče, Ljubno), *opuás* (Sv. Danijel, Jamnica in drugod), *puás* (Topla), *pláz* (Kobansko). Oplaze je prekopal kopač z motiko in tako izpopolnil oračevo delo.¹⁶ Le pri Sv. Danijelu in v Jamnici niso poznali kopača za

¹⁶ O oplazih in kopačih oplazov so razširjene razne govornice, reki, pa tudi razni običaji v zvezi z njimi so udomačeni. V Beli pri Železni Kapli so n. pr. takole dejali o kopaču oplazov: »*Če ne bo skópoj opuáza, ga bo pa ponoč strašat pršou!*« V okolici Pliberka pa se je neki hlapec orač, ki je bil doma na Kranjskem, takole pohvalil: »*Takó sem oral, da so trije za mano kopal, pa vsi*

kopanje oplazov pri oranju z ralom. To delo je v imenovanih krajih opravil kar sam orač. Po vsakem neodoranem mestu je prekinil oranje ter z motiko prekopal nastali oplaz. — Kopač je opravljal na njivi še razna druga dela. Tako je z motiko prikopal zemljo kraj njive ali pa čistil ralo prsti, če je bilo potrebno.¹⁷

5. O prenehanju oranja z ralom

Samo po sebi je razumljivo, da nam ljudsko ustno izročilo ne vé dandanes ničesar povedati o začetkih oranja z ralom ali o starosti rala v posameznih predelih našega koroško-štajerskega ozemlja. Tu in tam je slišati mnenje starejših ljudi, da je ralo zelo staro orno orodje, da je *starosvetno* (okolica Zelezne Kaple), da so ga že od nekdaj uporabljali in podobno. To pa je tudi vse, kar moremo danes še zvedeti o ralu in njegovi starosti. Pač pa nas ljudsko ustno izročilo more zanesljivo povedi v zadnje zgodovinsko poglavje rala. Tako nas primerno pouči o tem, kdaj in zakaj so oranje z ralom začeli opuščati, kdaj so ga dokončno opustili in za kaj jim zadnja rala, ki so preostala, še vedno rabijo. V zvezi s temi vprašanji pa nam ustno izročilo in avtopsija moreta navreči še mnogo drugih zanimivih podatkov o ralu iz njegove zadnje življenjske dobe.

Ralo z rezalnico so na splošno začeli opuščati proti koncu 19. stoletja, namesto njega pa uporabljati dvojni plug, ki ga na pregledanem koroško-štajerskem ozemlju različno imenujejo: *médved* (Jezersko), *psica* (okolica Solčave), *kúzla* (Luče in Ljubno z okolico), *merjásc* (Koprivna, Topla, okolica Zelezne Kaple, Sv. Danijel, Jamnica), *pluh* ali *plug* (Ojstrica, Pernice). Na Jezerskem je n. pr. začel leseni dvojni plug izpodrivati ralo v letih 1890/95. Pred prvo svetovno vojno so nekateri kmetje na Jezerskem še orali z ralom, po tej vojni pa so dokončno prenehali obdelovati z njim svoja polja. Podobno je bilo bolj ali manj tudi drugod. Tako so v Logarski dolini in Solčavi še do prve vojne orali z rali, po vojni pa vsi z dvojnimi plugi — psicami. Po ljudskem izročilu je prvi dvojni plug prišel v Solčavo že leta 1870, vendar so ga do konca 19. stoletja le redkokje uporabljali. Zanimivo je, da so tudi tam, kjer so že

trije jokal. Dalje naj navedemo običaj iz Logarske doline: Prva dekla, ki je običajno kopala oplaze, je takole dejala hlapcu-oraču: »*Če mi ne boš délou oplázou, ti bom pa za pirhe dala.*« In res mu je običajno o veliki noči podarila pirhe, za kar se ji je hlapec o prvi priliki oddolžil. Tako je na Jezerskem *ta véč hlapec* peljal deklo na binškoštni terek v Kokro in dal za pijačo, ker je dekla za njim kopala oplaze, ko je oral s špičmohom. — Vse te govornice, običaji in podobno nam kažejo, kako važno opravilo je bilo kopanje oplazov pri oranju z ralom in koliko muk so jim ti oplazi prizadejali.

¹⁷ Otko (*uótko* ali *uóhke*) pri oranju z ralom splošno niso rabili, kajti v peščeni zemlji v bregu se je ralo čistilo samo, kolikor pa ga je v ilovnati zemlji bilo potrebno čistiti, so to opravili po navadi kar z motiko. Na ovinkih je kopač tudi z motiko potiskal oziroma držal ralo. Temu delu so dejali *krpélt* ter je veliko bolj potrebno pri oranju z dvojnimi plugom.

imeli dvojni plug, še vedno radi posegli po ralu, to pa zlasti tedaj, kadar so bili volji za dvojni plug prešibki. V Ojstrici na Kobanskem so samostojno rezalnico opustili že pred letom 1870, ralo z rezalnico v gredlju pa šele po prvi svetovni vojni. V hribih nad Mežico (Plat) so dobili prvi dvojni plug okoli leta 1880, v Lobniku pri Železni Kapli leta 1885, v Podolševi nad Solčavo leta 1890, v Koprivni pa leta 1895. V Podteru pri Ljubnem so opustili ralo okrog leta 1900/01, pri Sv. Danijelu pa so prvi dvojni plug kupili leta 1904. Razmeroma najkasneje so prišli do dvojnega pluga v Jamnici, kjer ga približno do leta 1925 še sploh niso imeli.

Zakaj so začeli opuščati ralo in ga potem tudi dokončno opustili, odgovor na to vprašanje je že deloma razviden iz naših gornjih podatkov. Predvsem je dvojni plug kot naprednejše orno orodje polagoma izpodrinil ralo. Z dvojnimi plugom so mnogo hitreje in bolje preorali njive¹⁸ in, kar je tudi zelo važno, precej manj ljudi in živine je bilo potrebnih za novo orno orodje. Če pomislimo, da so po starem orali kar z dvema ali tremi rali in rezalnicami hkrati na njivi, potem so bile prednosti oranja z dvojnimi plugom v pogledu ljudi in vprežne živine toliko večje. In prav vprašanje živine in ljudi se je kmalu izkazalo kot činitelj, ki je pospešil konec tega starodavnega ornega orodja. Veliko pomanjkanje ljudi in volovske vprežne živine na kmetih po prvi svetovni vojni je bilo namreč v tolikšni meri odločilno, da so po tej vojni oranje z ralom na splošno dokončno opustili.¹⁹

Ta prehodna doba opuščanja rala in udomačevanja dvojnega pluga pa nam nudi dovolj primerov, ki pričajo, da se je kmet na tem ozemlju v svoji podedovani konservativnosti le težko ločil od svojega starega ornega orodja. V takem položaju, ko še ni dal ralu za vedno slovo in se tudi še ni dokončno odločil za dvojni plug, je nastalo z rezalnico oziroma z desko izpopolnjeno ralo, ki naj bi bilo sposobno tekmovati z dvojnimi plugom, mimo tega pa imamo opraviti s kompromisno rešitvijo, ki je težila za tem, kako bi v kombinaciji z dvojnimi plugom bila ralo in rezalnica še nadalje uporabljiva.

V prvem poglavju smo se med drugim seznanili z dvema raloma z rezalnico: pri prvem ralu je primerno manjša rezalnica nameščena trdno v gredlju pred ralnikom, podobno kakor pri plugu črtalo pred lemežem, pri drugem ralu pa smo ugotovili posebno rezalnico, ki so jo pri oranju

¹⁸ Poučno pa je tudi poslušati mnenja starejših ljudi, ko ugotavljajo dobre strani rala in slabe strani dvojnega pluga. Po njihovem mnenju je bilo ralo dobro zatagadelj, ker so po njem zorane brazde bile bolj rahle, tako da so jih lažje prevlekli z brano, mimo tega pa je bila z ralom zorana njiva ugodna za rast žita. Slabe strani dvojnega pluga pa vidijo v naslednjem: *ta dvojni plug trdo zemljo meče oziroma jo obrača, jo tlači in dalje trdo zemljo dol položi, da obleži kot ena dila, kar pa se ne more dobro z brano povlačiti*. In končno z dvojnimi plugom se spravi mnogo več zemlje navzdol po bregu, kakor pa z ralom. V Podteru se je Globočnik takole izrazil: *»Odkar smo opustili rala, so se robj povzdignili, udori pa povečali.*« S tem je hotel povedati, da z dvojnimi plugom več zemlje spravijo navzdol kakor so je spravili z ralom.

¹⁹ Koliko pa je na prenehanje oranja z ralom vplivalo med drugim tudi opuščanje njiv na prevelikih strminah, bi bilo treba še raziskati.

prestavljali z ene strani gredlja na drugo ter vtikali v luknjici na ralniku. Predvsem nas zanima vprašanje, kdaj neki se je pojavilo ralo z rezalnico v gredlju. Ljudsko izročilo iz raznih predelov pravi, da je rezalnica trdno nameščena v gredlju rala, novejšega izvora, in da ni bogve kako stara. V Lobniku pri Železni Kapli so na priliko ralo z rezalnico v gredlju začeli uporabljati okoli leta 1900, torej v času, ko je bil v tem kraju dvojni plug že dobro znan in so z njim deloma tudi že orali. Tudi iz drugih predelov imamo podatke, ki pravijo da so ralo z rezalnico v gredlju začeli uporabljati šele v začetku 20. stoletja, to je že v času udomačevanja dvojnega pluga. Upoštevanja vredno je med drugim tudi dejstvo, da so tako ralo z rezalnico v gredlju ponekod imenovali merjasc. To pa je naziv, ki ga v določenih predelih najdemo za dvojni plug. Mogli bi navesti še nekaj drugih podatkov, toda menimo, da nam že ti, ki smo jih zgoraj navedli, dovolj jasno potrjujejo, da je namestitev rezalnice v gredlju rala povzročil dvojni plug s svojima črtaloma. S tem so hoteli približati ralo kot enakovredno orno orodje dvojnemu plugu, če ne tega, pa vsaj za nekaj časa ralu podaljšati življenje.²⁰ — Posebno vprašanje pomeni ralo s prestavljivo rezalnico. Takšno ralo so poznali le v nekaterih krajih in tudi ljudsko izročilo je o njem razmeroma zelo skromno. Po dosedanjih podatkih so ralo s prestavljivo rezalnico še največ uporabljali pri Sv. Danijelu nad Prevaljami in tam okoli. Ljudsko izročilo iz tega kraja pravi, da je prestavljiva rezalnica na ralu prav toliko stara kakor rezalnica, ki so jo vlekli po njivi pred ralom. Še pred 65 leti je imel vsak večji kmet pri Sv. Danijelu več raznih ral, med katerimi je bilo tudi ralo s prestavljivo rezalnico, ki je bilo dobro za oranje mehkih njiv (repišče ali strnišče). Več o tem tipu rezalnice trenutno ne bi mogli povedati.

V ta čas opuščanja rala in razširjanja dvojnega pluga sodi tudi nastanek kuhle, posebne prestavljive deske na ralu (Kobansko). Pod vplivom desk na dvojnem plugu so zamenjali ušate na ralu s kuhlo v prepričanju, da bodo s takim ralom uspešnejše orali.²¹ Ralo s premično kuhlo in rezalnico v gredlju pa se je dobro obneslo le na strmih njivah, medtem ko je bilo z njim veliko teže orati po ravnem ali po manj strmih njivah. Na takem svetu je bil pritisk brazde na kuhlo tako velik, da se je orač moral na vso moč potruditi, da je prelahko ralo s kuhlo obdržal pokonci.

Ko se je ralo polagoma umikalo dvojnemu plugu in je bilo na razpolago še dovolj ljudi in živine, pa so tudi težili za tem, kako bi ralo in

²⁰ Prav zaradi rezalnice v gredlju se je razvila ročica v ročice, kar se pravi, da je ročica izgubila na vrhu svoj običajni držaj ali roč, namesto njega pa je dobila dva roglja, ročice v obliki vil, zaradi katerih ponekod na Koroškem pravijo takemu oralu *vili*, pa tudi *vilej* (Globasnica). Ralo z rezalnico v gredlju je bilo treba trdneje držati pri oranju in ena sama ročica ni zadostovala. Z ralom z rezalnico v gredlju je bilo dobro orati samo po bregovitih ali bolj strmih njivah.

²¹ S tem seveda nikakor ne izključujemo verjetnosti, da so se pri uvedbi rala s kuhlo zgledovali po podobnih ralih v sosednjih deželah.

rezalnico še nadalje uporabljali v povezavi z dvojnimi plugom. Te težnje so se predvsem lepo pokazale v tako imenovanem *mešanem oranju*, pri katerem so orali hkrati z ralom in dvojnimi plugom na njivi. Močnejši voli so bili vpreženi v dvojni plug, slabši pa v ralo z rezalnico v gredlju. Ko je jelo primanjkovati ljudi in živine, so mešano oranje opustili, razen tega pa se oranje z dvema različnima ornima orodjema tudi ni preveč obneslo, saj je imela njiva po takem oranju dve različni vrsti brazd.²² — Iz ljudskega izročila moremo nadalje posneti podatke o posebnem, res pravem kombiniranem oranju, pri katerem so vlekli samostojno rezalnico pred dvojnimi plugom. Takšno oranje je bilo nekaj časa udomačeno pri Sv. Danijelu in v Jamnici nad Prevaljami, v okolici Ljubnega ter morebiti še kje drugod, rabilo pa jim je zgolj v primeru, kadar je bilo treba zorati trdo zemljo *uadino*. Iz raznih vzrokov pa so sčasoma tudi tako kombinirano oranje opustili. Edina izjema je menda kmet Franc Koroš (Jamnica 18, pri Pernatu), ki še danes z rezalnico nareže trde ledine pred oranjem z dvojnimi plugom — merjascem.

Navsezadnje je dvojni plug obveljal kot edino orno orodje za obdelovanje zemlje, ralo pa je prešlo v zaključno fazo svojega razvoja. Niso ga povsem zavrgli, ker je bilo zaradi določenih lastnosti in po primerni predelavi še za marsikaj porabljivo. Ralo je dobilo nove funkcije, nova opravila, ki pa niso mogla biti nič drugačna, kakor postranskega, drugega pomena. Teh novih funkcij pa ni veliko, kar bomo takoj videli. Tako so uporabljali ralo oziroma ga ponekod uporabljajo še danes za oranje, to je za izkopavanje krompirja. Temu delu pravijo po domače: *krompir orat* ali *vän metat*, *repico zorat* ali *naorat*, *gor ureč* ali *urečt*. Oranje krompirja z ralom najdemo predvsem v krajih, kjer sade krompir po njivah na ravnem ali kjer nimajo zanj prestrmih njiv, zakaj na takih njivah to delo najbolje opravijo z motikami. V mnogo manjši meri uporabljajo ralo za osipanje krompirja ali morebiti še za katero drugo postransko poljsko opravilo. Ralu, ki jim rabi za osipanje, običajno odstranijo lemeške ali ušate ter namestijo dvojne deske. Tako predelano ralo s Kobanskega moremo videti v etnografskem oddelku Pokrajinskega muzeja v Mariboru. V Rutah pod Peco delajo še danes na njivi z novejšim ralom, opremljenim z vinto v komatu, brazde, po katerih sade krompir. Poučno je ugotoviti, da je ponekod dvojni plug odvezel ralo še to njegovo zadnjo funkcijo zaradi pomanjkanja volovske vprežne živine. V okolici Luč (Konjski vrh) orjejo na priliko krompir z dvojnimi plugom — kuzlo brez črtal, ker nimajo volov, potrebnih za ralo.

Tako je torej z zadnjimi funkcijami rala, katerim se moramo pravzaprav zahvaliti, če so danes rala še ohranjena marsikje na koroškoštajerskem ozemlju. Menimo pa, da ni več daleč čas, ko bodo izginili z naših polj tudi ti poslednji spomeniki naše stare poljedelske kulture. In morda bo preostal edini spomin za njimi v nazivih nekaterih delov pluga, prevzetih od rala.

²² V Koprivni pri Lipoldu so zadnjič mešano orali leta 1914.

II. Četverkotno ralo na oje iz Srednjega vrha pri Kranjski gori

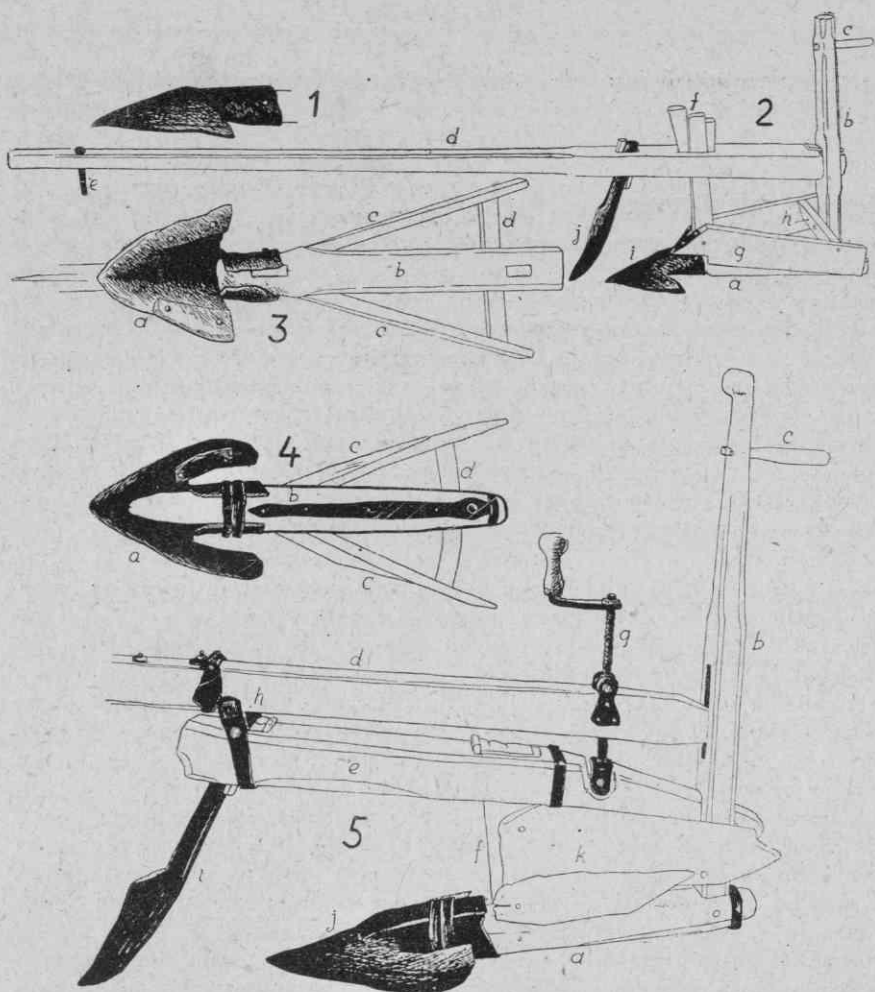
1. Ralo

Ralu na oje smo v Srednjem vrhu pri Kranjski gori prišli na sled spomladi leta 1953. Smolejev oče iz Srednjega vrha, Janez Mertelj, nam je tedaj preprosto narisal staro srednjansko ralo. Ker rala nismo mogli nikjer najti, povrh tega pa nas niti risba niti ustno izročilo nista mogla poučiti o vseh njegovih nadrobnostih, se je Smolejev oče na našo prošnjo odločil, da bo napravil po spominu njihovo nekdanje ralo za Etnografski muzej v Ljubljani. Ralo je bilo izgotovljeno poleti leta 1954 in jeseni tistega leta prepeljano v muzej (sl. 4/1 na str. 60). Kmalu zatem pa nam je bila sreča naklonjena: po dolgem iskanju in povpraševanju smo v gospodarski lopi pri Vavčarju v Srednjem vrhu naposled le našli staro ralo na oje, s katerim so še pred dobrimi 50 leti orali (sl. V/2). Opisali bomo kajpada obedve rali ter bomo pri tem zaradi enostavnosti Smolejevo rekonstruirano ralo imenovali *S*-ralo, Vavčarjevo pa *V*-ralo.

Srednjani svoje staro leseno ralo nazivajo *aráuo*. Po sestavi je četverkotno orno orodje. Spodnji del, ki se plazi po zemlji, je *puáza* ali *puás*. Pri *S*-ralu je plaz dolg 66 cm, njegova debelina pa znaša $8 \times 6\frac{1}{2}$ cm. Plaz pri *V*-ralu ima spodaj pribito šino ter je dolg 70 cm, debel pa 8×6 cm. V plaz je vsajena *ročica* ali *račica*, ki je visoka pri *S*-ralu 86 cm, pri *V*-ralu 92 cm, ter ima *klín*, *držáj* ali *múcal*. Pri *S*-ralu je na ročici v višini 27 cm nad plazom 11 cm dolga reža, v katero je gibljivo vsajen in s tanjšim ploskim cvekom pritrjen 3,15 m dolg drog, ki mu pravijo *uóje*, *uóuje*,^{22a} redkokje tudi *uójanca* oziroma *uójance*. Oje, ki njih debelina znaša od $8 \times 7\frac{1}{2}$ do 6×6 cm, imajo na sprednjem koncu luknjo za lesen ali železen klin *préglej*, ki je bil potreben pri vpregi. Pri *V*-ralu pa se oje (deb. od 9×6 do 6×6 cm) gibljejo v 20 cm dolgi in $22\frac{1}{2}$ cm od plaza oddaljeni reži na ročici ter so dolge 3,82 m. Kozuc (visok 50 cm) je s svojim spodnjim delom pri *S*-ralu vsajen v plaz, njegov zgornji del pa je pretaknjen skozi luknjo na ojih. Razdalja med kozucem in ročico znaša $38\frac{1}{2}$ cm. Pripominjamo, da v Srednjem vrhu ne poznajo naziva kozuc; temu sestavnemu delu rala pravijo *klan*, *klíne*, *zagójzda*, *stebriček* in podobno. Smolejev oče nam je z nazivom *klíne* skupno imenoval tako stebriček, kakor tudi dva klina, s katerima je stebriček pritrjen v luknji na ojih. V nadaljnji luknji na ojih, 17 cm od stebrička, je z dvema klinoma pritrjen *črtáu* ali *črtóu*, dolg 45 cm.

Prav glede kozuca — stebrička ter črtala pa je *V*-ralo precej drugače sestavljeno (prim. sl. 4/4 na str. 60). Predvsem ugotavljamo na tem ralu nov sestavni del, ki ga *S*-ralo nima. To je 80 cm dolg tramič pod oji, za katerega pa nikakor nismo mogli ugotoviti domačega naziva. Ta tramič, ki ga bomo imenovali podojnik, je vsajen v ročico 7 cm nad plazom ter je v svojem zadnjem delu proti ročici usločen malce navzdol. Stebriček je visok 20 cm ter je spodaj vsajen v plaz, zgoraj pa v pod-

^{22a} *Uóje* (mn.), drugi sklon *uój* itd., torej ne *uóje*, *uója* itd.



Sl. 4. Ralo na oje iz Srednjega vrha: 1. lémeš S-rala; 2. S-ralo: a puás, b ročica, c držaj, d uóje, e préglej, f stebríčak, g uopáte, h vezáva, i lémeš, j črtáj; 3. S-ralo od spodaj: a lémeš, b puás, c uopáte, d vezáva; 4. V-ralo od spodaj: a lémeš, b puás, c uopáte, d vezáva; 5. zadnji del V-rala: a puás, b ročica, c držaj, d uóje, e podojnik, f stebríčak, g šraub, h železna os v sponah, i črtáj, j lémeš, k uopáte

ojnik. Le-tá je na svojem sprednjem koncu z ustreznim železjem povezan z oji, reči moremo, da tu podojnik pravzaprav nosi oje, ki se pre-gibljejo na posebni železni osi, ležeči v sponah na podojniku. To pre-gibanje oj je v zvezi z železno vinto, šraubom, ki je nameščen na zadnjem delu oj 14½ cm od ročice. Šraub, ki ima svojo ročico, se suče v železni matici skozi oje ter je po železnih stremenih gibljivo pritrjen na podojnik pod oji. Na koncu podojnika je v luknji pritrjeno črtalo, dolgo 41 cm.

Pravi namen opisane naprave pri *V*-ralu je navsezadnje uravnnavati spodnji del rala, to je plaz z ornim železom ter podojnik s črtalom, na plitvo ali globoko oranje. Ako dobro premislimo to napravo, vidimo, da je kozuc, ki je njegova funkcija regulirati oranje, pri *V*-ralu porazdeljen v dva dela: v vinto ali šrauf ter v sestavni del tega šraufa, v napravo na koncu podojnika, kjer se pregibljejo oje oziroma dejansko v zvezi z njimi spodnji del rala s podojnikom in plazom. Kozuc — stebriček, ki smo ga spoznali pri *S*-ralu, pa pri *V*-ralu nima več svoje prvotne funkcije. Samo še nosi podojnik ter ga povezuje s plazom. Takó podojnik pri tem ralu ohranja z ročico, plazom in stebričkom četverkotno ogrodje rala, oje pa so poseben sestavni del izven tega ogrodja.

Pri obeh ralih je orno železo, imenovano *lémeš*, simetrično ter je nasajeno na plaz (sl. 4/2—3 na str. 60). Le pri *V*-ralu je lemež povezan na plaz z dvema železnima obročema, povrhu pa je pritrjen nanj podolgovat kos železa. Mere lemeža: *S*-ralo: d. 35, š. 25 cm; *V*-ralo d. 34, š. 26 cm.

Nazadnje naj navedemo še *díle* ali *uopáte*, ki so pri obeh ralih pribite spredaj na stebriček, zadaj pa med seboj povezane z *vezávo*, pritrjeno na spodnji del ročice. Pri *S*-ralu so dile dolge 61,5 cm, široke pa 13 cm, medtem ko so pri *V*-ralu, kjer so sestavljene na obeh straneh iz zgornje daljše ter spodnje krajše dile, dolge 45 cm ter široke spredaj 18, zadaj na koncih pa 8 cm. Kakor smo mogli iz teh podatkov posneti, so dile pri *V*-ralu v začetku najširše, nato pa se ožijo, oziroma še natančneje povedano: zgornji rob dil je vodoraven, spodnji pa poševen. Videti je, kakor da so dile spodaj poševno izrabljene. Ali so že nove bile takšne, ne vemo. Dopusčamo možnost, da so bile, ako se ob tej podrobnosti spomnimo poševno navzgor obrnjenih ušes lemešk na koroško-štajerskem ralu. Za oranje v bregu je bila bržčas takšna oblika dil, pa čeprav jo je morda obrusil teren, prikladnejša. — Za čiščenje rala jim je pri oranju rabila *uótka* ali *uóhka*.

Srednjansko ralo je ralo brez kolec, kar nam kažejo že dolge oje same, ki so jim rabile za vprego (sl. V/1). Pri obeh ralih so šle oje med dvema voloma naravnost v *jegú*, da govorimo iz srednjanskega ustnega izročila. Prav v tem vidimo izredno posebnost srednjanskega rala na oje. Potrebno pa je to vprego še natančneje pojasniti. Oje srednjanskega rala so bile s svojim sprednjim koncem dejansko pretaknjene skozi železno *čřčo* tik pod ježesom ter so jih *zaklínili* s posebnim železnim ali lesenim cvekom ali klinom, imenovanim *prégelj*, ki smo ga že omenili pri opisu rala.

Oje so pri obeh ralih iz smrekovega, vsi ostali leseni deli pa so iz bukovega lesa. Rala so si običajno napravili Srednjani sami, le lemeže in črtala jim je skoval kovač v Kranjski gori.

Ako Smolejevo in Vavčarjevo ralo, ki smo ju zgoraj na kratko opisali, med seboj primerjamo, moremo takoj ugotoviti, da je Smolejevo ralo vsekakor preprostejša in zategadelj prvotnejša varianta, vtem ko pomeni Vavčarjevo ralo s svojo tehnično naprednejšo napravo za reguliranje plitvega in globokega oranja mlajšo, modernizirano varianto nekdanjega srednjanskega rala na oje.²³

2. Oranje z ralom na oje

V ralo na oje so vpregli par volov po navadi že kar doma, najrajši lahke triletne voliče. Pri tem so ralo dvignili od tal ter ga s pomočjo živine prenesli na bližnjo njivo. Le v izjemnih primerih so ralo naložili na voz in ga peljali na njivo.

Z ralom na oje so v Srednjem vrhu orali samo po njivah v bregu ali na strminah. Z oranjem prve brazde so začeli prav tako spodaj, na spodnjem kraju njive. Orač je gospodar, živino je *vózu* hlapec ali pastir, prav po starem pa je moral biti pri oranju še tretji, ki je s krampom ali motiko odstranjeval z njive kamenje. Vodnik živine je moral med drugim zlasti paziti, da je živina pri oranju enakomerno držala glave. Stari zdelani voli so na priliko radi držali glave sklonjene, kar je imelo za posledico, da je ralo globlje oralo. Zato je bilo treba še pred oranjem to okolnost upoštevati ter ralo uravnati na plitvo. Orač je držal ročico podobno kakor pri koroško-štajerskem ralu, to se pravi nagnjeno po strani, pravzaprav vedno na tisto stran, kamor so padale brazde. S pregibanjem ročice je orač *jemal oziroma lovil brazde*, ki so bile običajno ozke, ter so se vse obračale na isto stran in padale druga na drugo navzdol. Po pripovedovanju niso bile tako obrnjene kakor pri oranju s plugom, temveč so *obstale bolj pokonci*.²⁴ Prva brazda na spodnjem kraju njive je padla na celino, po zoranju zadnje brazde pa je nastal zgoraj na njivi *gráben*. V ta graben so znosili po končanem oranju zemljo prve spodnje brazde in menda delajo tako še danes po oranju z dvojnimi plugom.²⁵ Kjer pa je bilo dovolj zemlje in ni bilo nevarnosti, da bi se njiva sčasoma pomaknila niže, tam pa zemlje niso nosili na vrh njive. Sicer pa so pri oranju z ralom na oje v primeri z dvojnimi plugom spravili razmeroma malo zemlje navzdol. Po mnenju kmetov iz sosednjih vasi so v Srednjem vrhu celó zategadelj orali z ralom na oje, da niso preveč zemlje spravljali *posè*, to je pódse, navzdol. — Starejši Srednjani, ki so še orali z ralom na oje, pripovedujejo, da ni bilo težko orati z njihovim starim ralom; le-tó je bilo predvsem zelo pripravno za oranje po njivah v bregu, ker se ni moglo prevrniti, pa naj je bil svet še tako strm.

Z ralom na oje so Srednjani orali za pšenico, jaro in ozimno rž, oves in krompir. Za sirk so imeli njive le po ravnem ali bolj položnem svetu. Te njive so obdelovali oziroma jih obdelujejo še danes s plugom z eno desko, ki ga imenujejo *drevó* ali *anfohar*.

²³ Po ohranjenem ustnem izročilu so imeli pri Vavčarju tudi ralo s premičnimi uopátami na pantih.

²⁴ Takšno njivo so po pripovedovanju z brano laže in bolje očistili plevela.

²⁵ Včasih so pa tudi skopali pas zemlje na spodnjem koncu njive ter zemljo še pred oranjem znosili na vrh.

3. Razna vprašanja

Po dosedanjih raziskovanjih ornega orodja v najsevernejšem gorenjskem kotu od Jesenic do Rateč moremo trditi, da so ralo na oje uporabljali samo v Srednjem vrhu pri Kranjski gori. V tem kraju pa so ga imele samo štiri največje kmetije: pri Jurežu, Hlebanju, Smoleju in Vavčarju. Tudi onkraj Karavank na sosednjem Koroškem v Avstriji nismo doslej nikjer zasledili rala na oje. V raznih krajih na karavanškem ozemlju med Zilo in Rožem (Brnica, Teharče, Žužalče, Spodnje in Zgornje Rute itd.) so bila udomačena in so deloma še dandanes zgolj rala z gredljem in kolci (*oráyo*) ter manjša rala za pomožna dela na polju (*oráucl, oráuce*). Določeni deli teh koroških ral, njihova sestava, med drugim pa zlasti nazivi njihovih sestavnih delov (*lemész, črtáyo* ali *črtáu, díle* ali *pérnce, puás, klán* itd.) nas več ali manj spominjajo srednjanskega rala. Zaradi tega bodo ta rala s Koroškega skupno z *ráučkom* in *zagréboucem* iz Srednjega vrha in okolice deloma prišla v poštev kot primerjalno gradivo pri obdelavi razne problematike srednjanskega rala.

V zvezi z vprašanjem geografske razširjenosti se pojavlja vprašanje porekla srednjanskega rala na oje. To vprašanje, na katero nam ljudsko ustno izročilo ne daje nobenega odgovora, bo mogoče pojasniti, ko bo na razpolago vse ustrezno primerjalno gradivo in bodo mimo tega znani med drugim določeni momenti iz zgodovine naselja Srednjega vrha.

Brez večjega razpravljanja pa moremo odgovoriti takoj na zadnje vprašanje, kdaj in zakaj so prenehali orati z ralom na oje v Srednjem vrhu ter katero orno orodje je nadomestilo opuščeno ralo. Po ustnem izročilu niso vsi štirje kmetje v Srednjem vrhu istočasno prenehali orati z ralom na oje. Opuščati so ga začeli v letih 1890/95, in sicer sta ga med njimi prva zavrgla Hlebanja in Smolej. Pri Vavčarju so ga opustili v letih 1905/06, pri Jurežu pa veliko kasneje, to je po prvi svetovni vojni. Po pripovedovanju so pri tej hiši še leta 1924 orali z ralom.

Ralo je pregnal dvojni plug, ki mu v Srednjem vrhu pravijo *ta tópaltan drevó* ali *lintvern*. Pri Hlebanju so prvi imeli tako drevo, in sicer ga je stari Hlebanja pripeljal s Koroškega pred približno 60 leti. Pri tem pa je treba tudi upoštevati, da so prenehali z oranjem z ralom približno v času, ko so tudi njive na prevelikih strminah začeli opuščati in zatorej ralo ni bilo več tako neogibno potrebno. Po opustitvi rala pa le-tega niso porabili za katero drugo poljsko opravilo. Zgolj lemež so mu odvzeli ter ga namestili na *rauček*, s katerim so izkopavali (ven orali) krompir po bolj ravnih njivah.

III. Dréucl iz Podkorena — ralo brez plaza

1. Ralo

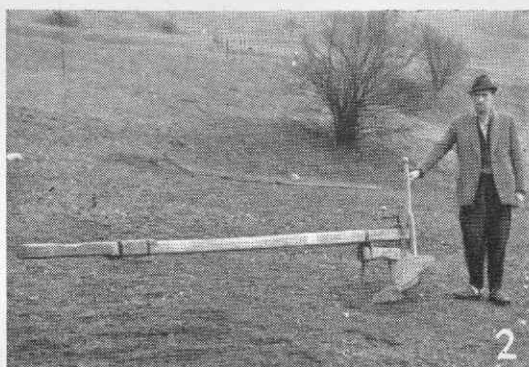
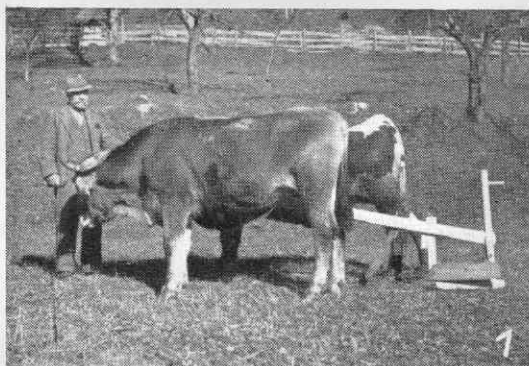
Ko smo v kranjskogorsko-rateškem predelu raziskovali poljedelska orodja ter med drugim iskali ralo na oje, smo Podkorenem presenečeni odkrili popolnoma nov tip zelo preprostega rala brez plaza, ki je bil

do zdaj nepoznan na slovenskem ozemlju. Omenjeno ralo smo našli Podkorenem 69 pri Colnarju (Lovrenc Benet) v dveh variantah. Razlike med njima so neznatne ter je še največja v tem, da ima eno ralo koničast, drugo pa zaokrožen lemež. Naš opis se bo nanašal na obe rali ter bomo pri tem prvo s koničastim lemežem imenovali *A*-ralo (sl. V/5), drugo ralo z zaokroženim lemežem pa *B*-ralo (sl. V/4).

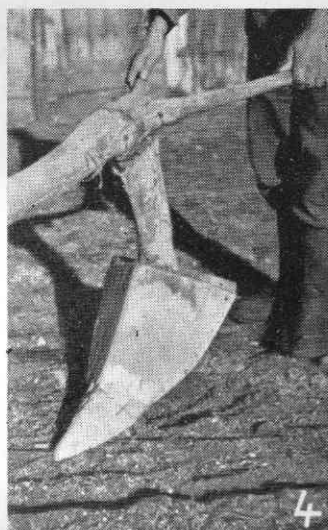
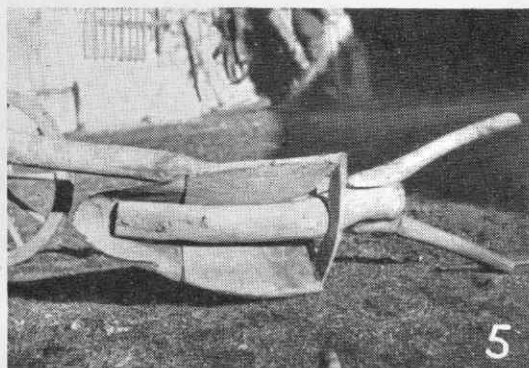
Ralu brez plaza pravijo *dréucl*. To ime pomeni majhen plug, majhno drevo, *drvú*, *drávú*. Sestava rala je zelo enostavna: sestoji iz lesenega droga s kavljem, ročic, lemeža in desk. Nazivi sestavnih delov so pomanjkljivi. Ogrodje rala tvori zgolj ravna bukova *štánga* s kavljem. Štanga je dolga pri *A*-ralu 1,52 m, pri *B*-ralu pa 1,69 m. Na njej je vrezana na zadnjem koncu pri kolenu letnica: pri *A*-ralu 1900, pri *B*-ralu 1921 LB. Dalje je na štangi pri *A*-ralu prabit ob strani 17 cm dolg usnjen trak, ki je rabil za otko. Na svojem sprednjem delu ima štanga pri *A*-ralu luknjo ter železen cvek na verigi, pri *B*-ralu pa je zabit debelejši železen klin ter prav tako pritrjen železen cvek na verigi. Na svojem zadnjem koncu je štanga zakrivljena navzdol v kavelj, in sicer pri *A*-ralu v kotu 95°, pri *B*-ralu pa v kotu 66°. Štanga in kavelj sta seveda iz enega kosa lesa. Na koncu štange pred kolenom (*A*-ralo), oziroma na vrhnjem delu kavlja pod kolenom (*B*-ralo), so pribite *ročice*: pri *A*-ralu dve krajši kakor v podaljšku štange ravni palici, pri *B*-ralu pa prav tako dve krajši, a navzgor ukrivljeni palici. Navzdol ukrivljeni del štange, kavelj, ki je dolg 50 oziroma 56 cm, nima nobenega domačega imena. Kavelj je v svojem spodnjem delu precej zakrivljen, na njegovem koncu je z dvema vijakoma — *šraufoma* skozi podloženo šino pritrjen simetričen *lémeš* (sl. V/3), ki je, kakor smo že v uvodnem odstavku omenili, pri *A*-ralu na koncu koničast (d. 19, š. 17 cm ter vboknjen najvišje 7 cm), pri *B*-ralu pa spredaj zaokrožen, razen tega pa v celoti precej vboknjen (d. 23, š. 21 in vboknjen najvišje do 9 cm). Nad lemežem so na kavljju *dile*. Dile se-
stoje iz dveh smrekovih oziroma bukovih ogelno skupaj zbitih desk ter so kakor nekakšno narobe obrnjeno korito pritrjene na kavelj. Na vrhnjem koncu so dile zadaj povezane med seboj z *opóro* ter tudi po njej pritrjene na kavelj. Pri *B*-ralu so malo uboknjene. Njih dolžina znaša na sredi, kjer so ogelno skupaj zbite, 29 oziroma 30 cm, na krajih 35 cm, medtem ko so široke zgoraj 23 oziroma 22 cm, spodaj pa 11 oziroma 14 cm. Opora je dolga največ 37 oziroma 33 cm.

2. Funkcija rala brez plaza

Po domačem izročilu niso pri Colnarju niti s prvim niti z drugim dreuclem nikoli obdelovali zemlje, to se pravi, da nikoli niso z njima orali za žito ali druge poljske pridelke. Funkcija obeh ral je bila na njivi pomožnega značaja. Tako so s prvim *A*-ralom, ki ima koničast lemež, zagrebali *čompe* (krompir) in *sirk* (koruzo), z drugim *B*-ralom z zaokroženim lemežem pa izkopavali, ven orali čompe. Na tem ralu je



Sl. 1. *Volovska vprega v S-ralo na oje iz Srednjega vrha (demonstriranje 1. 1954)*



Sl. 2. *V-ralo na oje iz Srednjega vrha, 3. podkorenski B-dreucel s kolci, 4. podkorenski A-dreucel, 5. podkorenski B-dreucel od spodaj*

Foto: B. Orel in F. Sarf



moral biti zaradi tega zaokrožen in izboknjen lemež, da ne bi pri izkopavanju porezali krompirja.

Dreuel, ki jim je rabil za oranje oziroma za izkopavanje krompirja, so običajno povezali s kolci (*kužànkə* ali *kužàncə*) ter vanje vpregli živino. Z dreuclom za zagrebanje krompirja in koruze pa so orali na dva načina: ali so ralo kakor pri prvem priklenili na kolca, v katera so nato vpregli živino, ali pa so ga brez kolec vlekli samotež po njivi. V tem zadnjem primeru so pravokotno na štango rala privezali s primerno dolgo vrvjo ali verigo močen drog (včasih tudi dva krajša droga), ki je bil dolg preko štirih razorov. S tem drogom na vrvi ali verigi so vlekli štirje ljudje ralo ter hodili pri tem vštric po njivi vsak v svojem razoru. Tako so vlekli dreuel samotež pred leti, ker se je ljudem zdelo škoda, da bi živina pri zagrebanju pohodila koruzo ali krompir.

Za izkopavanje krompirja ali zagrebanje koruze in krompirja je Podkorenom bil udomačen še *zagrebouc*, tudi dreuel imenovan. To je manjše ralo z gredljem, dvema deskama in plazom. Moramo pa k tem pomožnim funkcijam rala pripomniti, da izkopavanje krompirja ali zagrebanje krompirja in koruze z zagreboucem ali dreuclom ni Podkorenom bogve kako staro, kajti pred 60 ali 70 leti so taka dela opravljali le z motiko.

3. K vprašanju porekla

Dreuel — ralo brez plaza, kakor smo ga našli Podkorenom pri Colnarju v dveh variantah, ni bilo mogoče doslej ugotoviti nikjer drugod v tem gorenjskem kotu od Jesenic pa do Rateč. Potemtakem dreuel brez plaza poznajo samo Podkorenom, pa še v tem gorskem naselju je to ralo omejeno na eno samo, to je Colnarjevo hišo. Pretaknili smo ves Podkoren, toda pri nobeni hiši nismo našli dreucla takega tipa, kakor je Colnarjev. Pa tudi starejši vaščani se ne spominjajo, da bi bili še kje drugod imeli tako ralo pri hiši. Dobro pa poznajo Colnarjeva dreucla, saj so si ju marsikateri med njimi pri Colnarju tudi izposojali.

Obe rali so pri Colnarju uporabljali še po drugi svetovni vojni redno vsako leto, recimo do leta 1954. V prihodnje pa ne bodo več z njima orali, ker si je oba dreucla decembra 1954 nabavil Etnografski muzej v Ljubljani za svoje zbirke poljedelskega orodja.

Zagonetno je za nas vprašanje porekla obeh Colnarjevih ral brez plaza iz Podkorena. V našem poročilu se hočemo tega vprašanja dotakniti samo toliko, kolikor bi moglo k njegovi pojasnitvi prispevati domače ustno izročilo. Po letnicah na obeh ralih — 1900 in 1921 — bi mogli povsem upravičeno sklepati, da je rali v označenem času izdelal oče sedanjega gospodarja Lovrenc Benet starejši (prim. inicialki LB, vrezani na ralu z letnico 1921), ki je umrl leta 1922 in ki ga sin opisuje kot veččega izdelovalca ježes, sani, raznega kmečkega orodja ipd. Toda po zatrdilu njegove žene, matere sedanjega gospodarja, sta bila oba dreucla leta 1896, ko se je ona primožila, že pri hiši ter sta letnici na ralih —

tako menita mati in sin — bili verjetno vrezani tedaj, ko je oče Lovrenc Benet starejši napravil na rali ročice oziroma jih zamenjal z novimi, ali pa rali kako drugače predelal. To pa je tudi vse, kar nam morejo Colnarjevi pojasniti o ralih.

Torej nas ljudsko ustno izročilo glede vprašanja porekla pušča na cedilu tudi pri ralih brez plaza in treba bo ubrati druge poti, da rešimo to vprašanje. Gotovo nam bo pri tem v prid marsikatera okolnost iz doslej znanega gradiva, povrh tega pa morda še kateri življenjepisni podatek, ki se je ohranil v hišnem izročilu o prednikih Colnarjevega rodú Podkorenem.

Sklepna beseda

V našem zgornjem, dejansko terenskem poročilu smo čim podrobneje spoznali tri tipe rala na slovenskem ozemlju: 1. četverokotno ralo s kolci in samostojno rezalnico s koroško-štajerskega ozemlja, 2. ralo na oje iz Srednjega vrha pri Kranjski gori, in 3. dreucl, ralo brez plaza iz Podkorena pri Kranjski gori. O prvem, to je o koroško-štajerskem ralu, ne moremo reči, da bi bilo za slovensko etnografijo in gospodarsko zgodovino povsem neznano in zatorej novo, zakaj v razni literaturi moremo najti o njem vsaj nekaj skromnih podatkov (Rhamm, Leser, Koren, Bratanič idr.). Nedvomno pa nam gradivo, ki smo ga objavili v našem prispevku, prinaša marsikaj novega, marsikaj, kar je bilo doslej neznano. Prvič smo se seznanili z ralom v predelih, kjer o njem nismo imeli doslej nobenih podatkov, drugič pa nam je naše zgornje poročilo pojasnilo marsikatero doslej neznano nadrobnost tako v pogledu posameznih delov rala in njih konstrukcije, kakor tudi glede nazivov in še mnogih drugih posebnosti. Ko bomo to naše orno orodje raziskali še po preostalih ralskih območjih slovenskega ozemlja, se bomo mogli z njim še nadrobneje ukvarjati. Zlasti bo treba kritično pregledati naše gradivo, in obdelati nato razno problematiko koroško-štajerskega rala. Tedaj šele bomo mogli upoštevati starejše podatke in dosedanja dognanja.

Povsem novi pa sta vsekakor za našo znanost ostali dve rali, ki sta res izredna primera našega ornega orodja: srednjansko ralo na oje in podkorenski dreucl z Gorenjskega. O obeh ralih ni bilo v naši etnografiji in gospodarski zgodovini še prav ničesar slišati. Srednjansko ralo na oje je po svojem manjšem četverokotnem ogrodju in dveh ali treh sestavnih delih do neke meje sorodno ralu koroško-štajerskega tipa, vendar pa so na njem tudi deli in razne nadrobnosti, ki nimajo prav ničesar skupnega s koroško-štajerskim ralom, tako da moremo o srednjanskem ralu na oje povsem upravičeno govoriti kot o posebnem tipu rala. V vsakem pogledu pa se loči od obeh opisanih ral, koroško-štajerskega in srednjanskega, podkorenski dreucl kot svojevrstno ralo brez plaza. To ralo še v tolikšni meri kaže preprosto obliko starega ornega orodja, da se ob njem takoj spomnimo tistih pradavnih časov, ko so še

orali z navadnim drevesnim kavljem. Ob obeh ralih se pojavlja več vprašanj, med njimi predvsem vprašanje porekla, ki smo ga že nakazali v našem poročilu. Rešiti to vprašanje pa je tudi ena naših prvih nadaljnjih nalog.

Zusammenfassung

DIE ARL AUF SLOWENISCHEM SPRACHGEBIET

Die ethnographische Abhandlung unter obigem Titel stellt einen Versuch dar, über die Arl, das symmetrische Ackerbaugerät bestimmter Teile des slowenischen Sprachgebietes, alle jene Aufklärungen zu bringen, die über dieses landwirtschaftliche Gerät im gegenwärtigen Zeitpunkte durch Autopsie oder mündliche Überlieferung noch aufgebracht und festgestellt werden konnten.

Im ersten Kapitel befasst sich der Autor mit der Beschreibung der vierseitigen Arl mit Radvorgestell und Riss, die in verschiedenen Teilen des slowenischen Unterkärntner und steirischen Gebietes in Jugoslawien (Jezersko, Umgebung von Solčava, Luče, Ljubno, Črna, Mežica und Prevalje, westlicher Teil des Kobansko: Ojstrica usw.) und auf österreichischem Gebiet Unterkärntens (Umgebung von Pliberk, Železna Kapla und Sele bei Borovlje) vorgefunden und genau besichtigt werden konnten. Diesen Beschreibungen können bestimmte Konstruktionseigenheiten an den Arlen der angeführten Orte entnommen werden. So konnte festgestellt werden, dass das vierseitige Gerippe der Arl von nachstehenden Bestandteilen zusammengesetzt ist, u. zw. der Sohle, der Sterze, dem Grindel und der Griessäule. Die Sterze und die Griessäule sind in die Sohle eingesetzt, nur bei der älteren Form der Arl aus der Umgebung von Ljubno sind Sterze und Sohle aus einem Stück Holz gefertigt. In die Sterze ist an ihrem oberen Ende ein Holzstück eingesetzt, das als Handhabe dient, oder endet die Sterze in einen Haken. Auf besonderen Arlen mit kleinerem Riss im Grindel trägt die Hauptsterze zuoberst zwei nach rückwärts umgebogene gabelartige Zinken. Der Grindel, durch den die Griessäule läuft, ist entweder geradlinig oder in seinem rückwärtigen Teile leichter nach abwärts gekrümmt oder bei der Griessäule ein etwas stärker umgebogen. Weiter ist der Grindel mit seinem rückwärtigen Ende verstellbar in die Sterze eingesetzt, wo er zu kleineren oder auch zu einzigen Umstellungen beim Regulieren des Ackerns dient; in ihrem Vorderteile ist die Arl mit dem Radvorgestell zusammengekoppelt. Vorrichtungen für grössere Umstellungen beim Regulieren des Ackerns findet man an den Arlen sei es in Form eines einfachen Brettes — der Griessäule mit Löchern und einem Keil, sei es in einer im ausgehöhlten oberen Teile der Griessäule eingesetzten Schraube oder in einer Schraube, die sich in einem besonderen, auf die Griessäule aufgesteckten Brettchen befindet, sei es in einer eisernen, zwischen Griessäule und Sterze eingelegten eisernen Winde u. dgl. mehr. Die Streichleisten sind vorn mit der Sohle zusammengenagelt, nur in einigen Orten sind sie an der Seite der vorderen Hauptsohle befestigt. Der Arling (die zweischneidige Schar) ist entweder nur auf die Sohle aufgesetzt oder aber auch (in zwei Varianten) gemeinsam auf die Streichleisten und die Sohle aufgepflanzt.

Den Riss, bei dem man die Deichsel mit dem Risseisen und die Sterze unterscheidet, und mit dem vor dem Einsetzen der Arl die Furchen angeschnitten wurden, verwendete man üblicherweise nur beim Bepflügen harten, brachliegenden Ackerlandes oder noch un bebauten Bodens.

Nebst der Arl mit Riss als selbständigem landwirtschaftlichen Gerät konnte der Autor noch verschiedene andere Varianten der Arl mit Radvorgestell feststellen, u. zw.: a) Arl mit fix eingesetztem Riss im Grindel vor dem Arling, b) Arl mit versetzbarem Riss am Grindel und im Arling, c) Arl mit versetzbarem Streichbrett und mit Riss im Grindel (Riegelarl).

Im zweiten Kapitel beschreibt der Autor die Jocharl (Deichselarl) aus Srednji vrh bei Kranjska gora, wo sie in zwei Varianten vorgefunden wurde, u. zvo.: 1. mit einfacher Griessäule und 2. mit einer fortschrittlicheren Vorrichtung zum Regulieren des Ackerns in Form einer besonderen Winde und ihres Bestandteiles, was alles samt den übrigen Bestandteilen der Arl am besten aus der gegenständlichen der Abhandlung beigefügten Skizze ersichtlich ist.

Im letzten, dritten Kapitel bespricht der Autor eine besondere Art der Arl ohne Sohle aus Podkoren. Diese eigenartige Form der Arl heisst »dreuck«, was mit »kleiner Baum« gleichbedeutend ist, denn diese Arlart besteht nur aus einer mit einem Haken versehenen Stange, auf der zwei Streichbretter befestigt sind und an deren Ende die Schar aufgesetzt ist.

Bei der Beschreibung der Arl wendet der Autor seine besondere Aufmerksamkeit den verschiedenen ortsüblichen Benennungen zu, und dies sowohl hinsichtlich der Arlen als auch hinsichtlich deren einzelner Bestandteile.

Anschließend an die Beschreibungen der Geräte befasst sich der Autor eingehend mit den Arten des Ackerns mit der Arl und mit den Funktionen ihrer einzelnen Bestandteile. Die Arl mit Radvorgestell, insbesondere aber die Jocharl, wurde hauptsächlich zur Bearbeitung des Ackerlandes auf bergigem Gelände oder auf steilen Hängen verwendet, wobei Furche an Furche gezogen wurde, die alle nach derselben Seite umgelegt wurden. Sonach wurde die Arl zum Ebenflügen gebraucht. Von der in zwei Varianten aufgefundenen Arl ohne Sohle wurde die eine zum Behäufeln von Kartoffeln und Mais, die andere hingegen zum Ausgraben von Kartoffeln benützt. Die Arl zum Behäufeln wurde auf ebenen Ackern auch durch Menschenhand gezogen.

Zum Schlusse stellt der Autor auf Grund unter der Bevölkerung noch lebender mündlicher Überlieferung fest, dass die Verwendung der Arl mit Radvorgestell und der Jocharl gegen Ende des 19. Jahrhunderts allmählich ein Abflauen aufwies, bis deren Gebrauch nach dem ersten Weltkriege schliesslich allgemein aufgelassen wurde. Die beiden Formen der Arl wurden vom Doppelpflug verdrängt. Während der Übergangszeit zwischen Arl und Doppelpflug tauchte der Versuch auf, die Arl mit Riss im Grindel und die Arl mit versetzbarem Streichbrett nochmals zur Geltung zu bringen. Auch mit selbständigem Riss wurden noch einige Zeit Furchen vor dem Doppelpflug angeschnitten; ausserdem wurden manchenorts die Acker mit Doppelpflug und Arl auch gleichzeitig bearbeitet.

Die Arl mit Radvorgestell wird selbst heute noch hie und da zum Ausgraben der Kartoffeln verwendet. Auch Arlen ohne Sohle standen noch bis vor kurzem in Gebrauch.

Allen übrigen Fragen, vor allem der Frage der Herkunft der hier besprochenen Arlen, wird in einem der künftigen Jahrgänge des »Slovenski etnograf« eine besondere Abhandlung gewidmet werden.