

# ZDRAVNIŠKI VESTNIK

STROKOVNO GLASILO ZDRAVNIŠTVA V DRAVSKI BANOVINI

UREDNIŠTVO, IZDAJATELJSTVO IN ADMINISTRACIJA:  
DOCENT DR. A. KOŠIR, LJUBLJANA, TAVČARJEVA 6.

TISK J. BLASNIKA NASL. UNIVERZITETNA TISKARNA IN LITOGRAFIJA D. D  
V LJUBLJANI. ODGOVOREN JANEZ VEHAR.

## SANATORIJ DR. SCARPATETTI

Wetzelsdorf pri Grazu na Štajerskem. - Telefon 5067.

**Za živčno bolne in notranje bolezni.**

Specielno: malarijake kure po Wagner-Jaureggu; odvadne kure za alkohol in živčne strupe;  
psihanaliza nevroz, oskrba dementnih in debilnih, redilne in dietetične kure.

Zelo smerne cene!

Prospekti z obratno pošto!

## DRŽAVNI SEROTERAPEVTSKI ZAVOD, WIEN

izdaja brez posebnega doplačila  
sera v avtomatskih ampulah:

### SEROCORD

Za sterilno odvzemanje krvi

### HAEMAUT

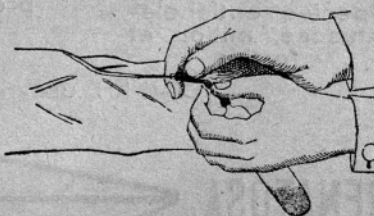
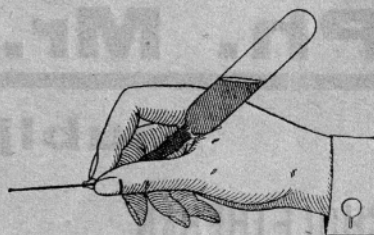
Aktivno imuniteto proti difteriji se  
dosega najlažje s pomočjo „ZA-  
ŠČITNE MASTI“ proti difteriji po  
prof. Löwensteinu.

Uporaba osobito enostavna, ker se  
mast enostavno utira v kožo.

Natančnejša navodila daje zastopstvo za kraljevino Jugoslavijo:

## JUGOSLAVENSKI SERUM ZAVOD D. D., ZAGREB

BIJENIČKA CESTA 21. TELEFON ŠTEV. 64-65.



## Vsebina:

S. Brodar: Paleolitik na Olševi . . . . .	107
Dr. Francè Debevec: Kaj je pri tuberkulozi indiciran umteen splav . . . . .	125
Govorilnica . . . . .	130
Domača literatura . . . . .	135

## Gospodje tovariši!

Podpirajte svoj znanstveni list s tem, da se pri tvrdkah, ki inserirajo v Zdravniškem Vestniku, vselej pozivate na ta list, kadar zahtevate vzorce in literaturo.

Vsako spremembo naslova javite takoj administraciji lista, da ne bo zamude v dostavljanju.

**Kemično - farmacevtska tvornica**

**Ph. Mr. J. Kolař**

**Ljubljana VII.**

### **CHOLETHESAN**

Species antichole-  
lithiacae, mitior et  
fortior

proti

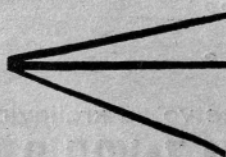


žolčnemu kamnu  
zlatenici  
navalu krvi v jetra

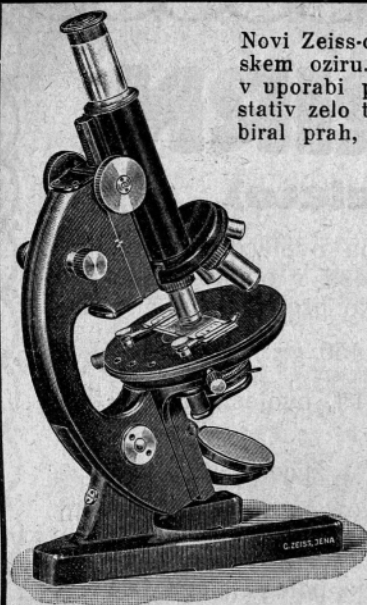
Čisti kri, uravnava prebavo in stolico.

### **RENATOSA**

Tct. fer. arom.  
c. china et  
condurango  
(Mr. Kolař)



c. arseno: tuberkuloza, anemija,  
hloroza.  
pura: anemija, hloroza, to-  
nicum pri rekonva-  
lescenci in pomanj-  
kanju teka.  
c. lecithino: nevrastenija, anemija,  
tuberkuloza, slabost,  
rekonvalescenca.



Novi Zeiss-ovi stativi so prav dovršeni v praktičnem in estetskem oziru. Lepa oblika je prilagojena modernemu okusu, je v uporabi priročna in smotreno izdelana. Temu primerno je stativ zelo trden brez ostrih robov, brez kotov, kjer bi se nabiral prah, tubus in nosilec mizice, ozir. kondenzorja sta stabilno pritrjena, stativ se daje upogniti zanesljivo in izdatno do vodoravnega položaja tubusa.

Ker se dajejo Zeiss-ovi stativi vsestransko opremiti in uporabiti in ker so relativno poceni, se rabijo v vseh strokah in panogah.

## **ZEISS-ovi Mikroskopi**

Naslikana oprema ESA 94 „Minervina“ poveča 56—1350 kratno ima poenostavljeno premakljivo mizico, premično razsvetilo, kondenzor z zaslonko (irido), 4-kraten revolver, 2 ahromatska objektivna in homogena imerzijo z zaslonko za temno polje, 2 Huyghensova okularja in omarico. Je to najbolj razširjena oprema za praktičnega zdravnika in bolnice.

S pozivom na Zdravniški Vestnik in napovedbo točne uporabe Vam pošiljamo gratis in brez vsake obveznosti oferto za ev. najprimernejšo opremo. Tiskovine pošilja brezplačno

**Carl Zeiss, Jena**

ali

**M. Pavlović, generalno zastopstvo za Jugoslavijo**

Beograd, Sremska ul. 9, tel. 37-00.

# **ZEISS**

# **KOFEIN**

že v srednjevelikih dozah  
zviša telesno toploto.

Zato pri vseh vročičnih  
stanjih kot okrepilo



# **KAVO HAG**

Vzorci in literatura brezplačno pri Kava Hag  
d: d., Tomašičeva ul. 4, Zagreb

doseže 1950 m in ki tvori deloma državno mejo med Jugoslavijo in Avstrijo. Strme gole stene proti severu in strma travnata pobočja proti jugu kažejo precej jasno, da spada gorska gmota Olševe, ki je zgrajena iz dachsteinskega apnenca, h Karavankam, in sicer k njihovemu vzhodnemu delu, ne pa k Savinjskim Alpam, s katerimi je zvezana po ozkem paleocojškem pasu in nekako potisnjena vanje. Na južnem jugoslovanskem pobočju, tik pod zapadnim vrhom grebena, v višini 1700 m, ob turistovski stezi, ki vodi na vrh, ni mogoče prezreti vhoda v ogromno podzemno jamo, ki jo imenujejo domačini Potočko zijalko. Pripadala je nekoč posestvu kmeta p. d. Potočnika; podzemne jame, ki ne gredo v globino, temveč samo zijajo, ljudstvo tega okraja vobče imenuje zijalke. Potočka zijalka je že dolgo znana in je tudi vrisana v specialni karti. Domačini pripovedujejo o njej razne pripovedke in pravljice, dobro vedo še, da so se za časa prvih novačenj v teh krajih skrivali v njej vojaški begunci. Pred nekaj desetletji so v Potočko zijalko mnogo zahajali korenovci, ki so po planinah nabirali zdravilna zelišča, v njej pa tako zvano olševsko mleko (tudi Marijino mleko), neko belo mehko sigo, ki so jo prodajali v dolini proti najrazličnejšim boleznim pri živini, a tudi pri ljudeh. Služila je v bližji preteklosti kot zavetje pastirju, ki je pasel črede ovac na Olševi. Ni se torej čuditi, da so Solčavani jamo dobro poznali in celo vedeli, da se v njej nahajajo kosti, katere so pa radi njihove ogromnosti pripisovali ajdovskim ljudem in žalženam. A naseljena je bila Potočka zijalka po ljudeh tudi v raznih dobah davne preteklosti, že v starejši kameneri dobi, t. j. v paleolitiku, kar je že dognalo raziskovanje l. 1928., a še v mnogo večji meri potrdilo izkopavanje l. 1929.

Glavni dostopi k Potočki zijalki so sledeči:

a) Izhodišče Celje; s savinjsko železnico do Šmartnega ob Paki, s poštnim avtomobilom 45 km do Solčave, nato 20 minut peš v smeri Logarjeve doline, odtod precej strmo k Sv. Duhu (1250 m, 1½—2 ure) ter 1—1½ ure k jami.

b) Izhodišče Ljubljana; z gorenjsko železnico do Kranja, z avtomobilno zvezo na Jezersko, preko državne meje v Belo, nato še pred Železno kaplo peš v 5—4 urah k jami. Vse druge možnosti so v zvezi z mnogo daljšo pešhojo.

Značaj pokrajine okrog Potočke zijalke je docela visokogorski. Ker se nahaja že ob drevesni meji, rasto tu le še posamezni po viharjih okleščeni iglavci. Po strmo padajočih stenah cvete v zgodnjem poletju avrikelj (*Primula auricula*), pozneje pa na bolj ali manj težko dostopnih mestih tudi planika (*Leontopodium alpinum*). Travnata pobočja pod stenami so zelo strma, po žlebovih posuta z gruščem, sicer pa porastla z najbujnejšo alpsko floro. V poletnem času se drži divja koza pod navpičnimi severnimi stenami Olševe, pozno jeseni in spomladi pa se pase tudi po južnem pobočju. Skalnih jerebov je precej, tik jame pa gnezdi v nedostopni pečini naskalni plezalec (*Tichodroma muraria*). Dični alpski metulj apolon (*Parnassius Apollo*) ni preveč redek gost.

Razgled pred jamo je nepopisljiv. Ozadje tvorijo zanosite Savinjske planine v celoti in z vsemi svojimi severnimi odrastki. Med

njimi globoko zarezana zelena Logarjeva dolina, nekdanja ledeniška tvorba, ter mrzli Matkov kot. Nekaj sto metrov pod jamo se bohотиjo obširni gozdovi in med njimi rahlo golo pobočje, na katerem kraljuje cerkvena Sv. Duha in nekaj okrog nje raztresenih kmetij.

Vhoda v Potočko zijalko ni mogoče prezreti. Širok je 17 metrov in na najvišjem mestu 6:20 metra visok. Večje ravnice pred vhomom ni. Takoj pod zijalko se nahaja precej strmo travnato pobočje, ki preide v strme navpične stene. Vzhodni del vhoda zapira stožčast greben, ki je s travo porastel. Nastal je vsled sprhnevanja gornjih sten. Najvišja točka tega grebena je bila uporabljena ob priliki merjenja jame kot izhodišče, kjer je stal instrument. Na zahodni strani vhoda, že v jami, stoji velika skala, ki je očitno nekoč padla s stropa. Tako je zijalka, ki je že itak obrnjena proti jugu, pred vetrovi dobro zavarovana.

Zijalko razdelim v 4 oddelke, katerih vsak meri v zračni črti do 25—30 metrov. (Gl. talni načrt, podolžni prerez in prečne prereze).

1. Svetli del. Razprostira se v južnoseverni smeri in sega nekako do spremembe smeri v jami proti severozapadu. Zahodna polovica ne kaže skoro nobene višinske razlike, dočim je vzhodna polovica par metrov nižja, tvoreč kadunjo, ki visi proti vzhodni steni. Tesno ob vzhodni steni se nahaja najnižja točka v zijalki sploh, ležeča 4:8 m nižje nego najvišja točka pri izhodišču. V vsej zijalki je radi tega to mesto najmrzlejše. Od početka julija do konca avgusta se je gibala tu temperatura med 4° C do 10° C. Tu leži v grušču precejšnja skala, ki ima v gornjo ploskev vklesano okroglo vdolbino s premerom 50 cm in višino 8 cm. Od stropa kapljajoča voda se nabira v njej in nudi ob vsakem času osvežujočo pijačo. Tik za skalo ob steni je baje vhod v neko spodnjo jamo. Govorica je, da so že bili v njej nekateri Solčavani, ki so že pomrli. Mnogo vedo Solčavani tudi o neizmernih zakladih, ki se nahajajo v njej. Poskusil sem že l. 1928. prodreti v namišljeno spodnjo jamo, toda brez uspeha. Dognana je bila le dolga, jako ozka razpoka, ki je vsa zasuta z gruščem in večjimi kameni.

Tla so povsod posuta z gruščem, ki je vsled sprhnevanja stropa in sten polagoma padal in se gromadil. Mejo med vzhodno in zahodno polovico tvorijo ogromne skale, ki so očitno padle s stropa. Pogled na stene nas mora prepričati, da je zijalka v tem delu že dograjena in tu ne bo v doglednem času večjih sprememb. Od tal do stropa ima zijalka tu povprečno 6—7 m.

2. Mračni del. Ta se vzdiguje tako polagoma, da dela vtis ravnine; smer ima proti severozahodu. Ob njegovem koncu se nahajamo nekako v sredini jame ter le 1 m više nego izhodiščna točka pri vhomu. Proti koncu se strop naglo zniža in znaša razdalja od tal do stropa ob meji tretjega dela le 4 m. Tudi tu so tla vsa pokrita z gruščem, skalovje iz prejšnjega dela sega še naprej, le da so skale vedno manjše.

3. Poltemni strmi del. Tako rekoč iz ravnine se prične svet nenadoma strmo dvigati. V zračni črti okrog 30 metrov se povzpemo za 14 metrov. Pri tem ostane podolžna smer zijalke ista kot v drugem delu. Stropna višina se polagoma večja od 4 do 6 metrov. Na zahodni strani se dotika pobočje stene, dočim se nahaja med vzhodno steno in strmino precej globok žleb (jarek), ki je poln

ogromnih skal. Zahodna tretjina strmine je na tleh vsa zasigana z mehkim olševskim mlekom; sredina je zelo kamenita, vzhodna tretjina pa polna velikih skal. Tla so od kapljajoče vode zelo spolzka in mastna. Stene in strop niso več v tako izoblikovanem stanju kot v sprednjem delu. Vse kaže na to, da je strmina v celoti le posledica večih stropnih udorov, ki so se dovršili po večini, še preden se je pračlovek naselil v jami.

4. Popolnoma temni zadnji del. Zijalka dobi zopet smer proti severu in se njena tla od najvišje točke omenjene strmine znižajo zelo polagoma zopet v zračni črti okrog 30 m za 2—5 m. Strop ima obliko mogočnega oboka in doseže največjo razdaljo od tal v vsej jami, namreč 8 metrov.

Tla zahodne polovice pokriva ogromno skalovje mlajšega udora, ki je debelo zasigano z olševskim mlekom. Od stropa vise lepi mnogoštevilni kapniki, nekateri imajo dolžino do 1 metra; ob umetni luči se blesti ves strop snežnobelo.

Vzhodna polovica je pravi do sedaj natančnejše raziskovani prehistorični del jame. Stene so tu le deloma in mestoma zasigane s snežnobelim olševskim mlekom, sicer jih pa prekriva rjava mastna glinasta plast. Tudi tla so pokrita z razmeroma le tenko plastjo olševskega mleka, ki meri po večini le 2—5 cm in je le tik ob steni debelejša. Ker se nahajajo ob meji tretjega dela, t. j. strmine, v vrsti stoječe ogromne skale, je ta del še toliko bolj skrit in ločen. Ozek prehod se nahaja tik ob vzhodni steni in vodi k gori omenjenemu ob vzhodni steni ležečemu razruvanemu jarku. Delavci so ta prehod poglobili in ga redno nazivali Kolmanova vrata, tako po kaplanu g. Kolmanu iz Solčave, ki je večkrat prihajal v zijalko in dejansko sodeloval. Temperatura tega dela je skoro stalna in se tekom dneva le prav malo izpremeni, običajno le za 1°C. Od začetka julija do konca avgusta se je gibala temperatura le med 8°C do 11°C. Vsekakor so zelo mrzli ali prav vroči dnevi vplivali tudi na temperaturo v zadnjem delu jame, vendar nikdar več nego za 1°C navzgor ali navzdol.

Dolžina zijalke znaša v zračni črti 110 metrov, dejansko pa vsled spremembe smeri in višinskih razlik meri še več. Široka je ob vhodu 17 metrov ter se proti sredini vedno bolj širi, tako da doseže 40 m. Nato se polagoma zopet oži, a je v zadnjem delu še vedno 20—25 m široka. Ako prištejemo še prostor pred jamo, ki je v zvezi z notranjo površino zijalke, vidimo, da bi bilo treba prekopati okrog 4000 m<sup>2</sup> in to povprečno najbrž 5—6 m globoko.

Pretežni del izkopavanja l. 1929. se je vršil v zadnjem delu zijalke, kjer smo prenehali z delom že l. 1928. Ves zadnji vzhodni del je bil razdeljen v štiri polja, ki so jih omejevali zabiti količki. Narišan je bil tudi celoten načrt prehistoričnega dela, tako da je bilo mogoče sproti točno označevati, kar je bilo omembe vrednega.

Prvo polje je bilo odkopano že l. 1928. do globine približno 1 m, t. j. do plasti izrazito rdeče jamske ilovice. V tem polju so bili odkriti prejšnje leto skoro vsi artefakti iz kostenine, le par komadov je ležalo v plasteh tretjega polja. Prvo polje je služilo za odlaganje prekopanega materiala iz drugega polja. Gmotne razmere ekspe-

dicije niso dovolile niti misliti na to, da bi se izvažal prekopani material preko težavnega ozemlja iz jame. Poznejšemu raziskavanju, ki bo gmotno boljše podprto, pa to ne bo delalo nikakih ovir, ker je dotično mesto točno zabeleženo in zarisano ter je tudi meja rdeče jamske ilovice tako izrazita, da je ni mogoče prezreti. Na tem mestu naj še omenim, da je bilo mnogo prekopanega materiala izvoženega skozi Kolmanova vrata in je bilo z njim deloma zasuto ogromno skalovje jarka ob vzhodni steni. Ekspedicija, ki bo kdaj razpolagala s tolikimi sredstvi, da se bo lahko lotila omenjenega jarka, bo tudi navoženi material z lahkoto in z razmeroma malimi sredstvi odstranila.

Najbolj hvaležno je bilo delo v drugem polju. Plast olševskega mleka po vrhu je svedočila, da so tu plasti, ako izvzamemo le malenkosten del, še nedotaknjene po nepoklicancih. Odkritih je bilo okrog 70 m<sup>2</sup> do globine 90—100 cm. Merodajna je bila tudi tu plast rdeče jamske ilovice: kakor hitro smo zadeli na njo, smo opustili vsako nadaljnje globlje kopanje. Opazil pa sem, da se nahajajo razbite in razmetane kosti jamskega medveda tudi v tej plasti, česar v prvem polju prejšnje leto nisem mogel dognati.

Vobče je treba pripomniti, da vse plasti izgube na debelosti, čim bolj se bližajo k steni. Radi tega je n. pr. določena plast ob steni mnogo bližja površju nego nekaj metrov stran od stene. Med steno in plastmi je na mnogih mestih ostal prazen prostor, katerega je sem in tja zdelavalo debelo kamenje in skale. Splošno smo mogli opaziti, da je bilo večje kamenje (in med njim zelo mnogoštevilne, toda tu precej prhle kosti) nakopičeno tik ob steni. Ni se bilo mogoče ubraniti vtisa, da je bil prostor pred steno nekoč v pradavnosti umetno po človeški roki očiščen. Pač so bile v gornjih plasteh tudi sicer ponekod posamezne večje skale in kamni, ki so padli s stropa, vendar tako poredkoma, da je nasprotje z nakopičenjem ob steni tem bolj očitno.

Na vseh mestih, kjer smo naleteli na najdbe ali na sicer kaj zanimivega, so bile plasti takoj na licu mesta izmerjene in vrisane. Tako je bilo posnetih veliko število prerezov, ki omogočujejo po vsem točno ugotoviti ves potek in lego posameznih plasti. Posamezni prerezi se zlasti glede razporeda slojev ujemajo. Fotografski posnetek plasti je radi neprimerne razsvetljave manj uspel.

Na površju povsod tenka, 1—2 cm debela plast mlečnobelega sige, t. j. olševskega mleka, ki odda, ako ga stisnemo v pesti, precejšnjo množino vode. Ta plast je bila le mestoma ob steni do 10 cm debela.

Naslednja plast rjave jamske ilovice je bila povprečno 40 do 50 cm debela. Ker je vsebovala že v svojem gornjem delu kosti jamskega medveda, jo je treba v celoti smatrati kot diluvijalno plast. Popolnega okostja ni bilo nikjer, nasprotno tudi tu so bile kosti razmetane in obtolčene kakor v nižje ležečih dokazanih kulturnih plasteh. Na večjih mestih so se nahajali zarodki jamskega medveda, čudovito dobro ohranjeni, do malega popolni ter nikjer v zvezi s katerimkoli deli okostja. Vobče so tu kosti, ki so se nahajale le v prvi tretjini plasti, razmeroma maloštevilne. (Lobanja alpskega svizca, ki je bila odkrita že prejšnje leto, je prav tako ležala v odgovarjajoči gornji polovici plasti). O artefaktih ni bilo tu nobenega sledu in tudi ostankov oglja ni bilo nikjer opaziti. Le na enem mestu, toda blizu stene, v

globini 30 cm, je bila odkrita lesena trska. Spodnji dve tretjini, pred vsem pa spodnja polovica plasti so bili v vsakem oziru popolnoma prazni. Zaznamenovati bi bilo kvečjemu gnezdo glodalca z rovi, ki se je nahajalo na meji spodnje plasti in je vsebovalo veliko množino lesnega oglja. Preiskava bo mogla šele dognati, ali ni to oglje recentno, kar domnevam.

Rjavi jamski ilovici je sledila 10—25 cm debela plast tenkih sig, ki je bila prav tako popolnoma prazna. Sige so si sledile kakor listi v knjigi; ločile so jih tudi jako tenke plasti rjave jamske ilovice. Sem in tja je bila kaka plast nekoliko bolj debela. Posameznih plasti je bilo vsaj do 20. Na večih mestih je bilo opaziti v spodnjem delu do 1 cm debelo zelenkasto progno.

Šele pod navedenimi plastmi slede sloji, ki jih radi odkritih artefaktov zanesljivo lahko označimo kot kulturne. Pred vsem takoj pod sigami popolnoma črna plast jamske ilovice, ki je vsebovala v velikih množinah razbite kosti jamskega medveda. Njen potek pa ni bil povsod enakomeren; na nekaterih mestih je bila le par centimetrov debela, zato drugod zopet do 20 cm. Posamezne artefakte iz kostenine smo odkrili že v tej plasti, veliko večino pa šele v sledeči sivočrni, mokričasti jamski ilovici, kjer so bile kosti precej redkejše. Debelost obeh plasti je znašala povprečno 30—40 cm. Proti severni steni se je debelost zmanjšala do nekaj centimetrov, proti vzhodni steni pa je zgornja črna plast sploh popolnoma izginila.

Najbolj zanesljiv dokaz o nekdanji navzočnosti človeka so njegovi artefakti. Kljub pazljivemu iskanju ni bilo mogoče tu nikjer opaziti kamenitih izdelkov, vsi najdeni artefakti so izključno le iz kostenine. 26 komadov prejšnjega leta je ležalo po večini v kulturni plasti prvega polja, nekaj tudi v tretjem polju, a le na mestih, ki so drugemu polju precej blizu. Pri zadnjem izkopavanju pa je bilo odkritih v kulturnih plasteh drugega polja 55 novih artefaktov iz kostenine. Posamezna najdišča sem glede lege, prostora in plasti točno zabeležil. Iz risbe je razvidno, da se je človek kretal v glavnem blizu zadnje stene. Šili št. 46. in 47. sta bili odkriti že blizu stene v globini 50 cm, dočim je ležalo šilo št. 40 najgloblje, t. j. 90 cm. Ostali artefakti so bili v globini od 60—85 cm, z malimi izjemami večinoma v sivočrni mokri in čisti jamski ilovici.

Po svoji obliki odgovarjajo ti artefakti onim iz prejšnjega leta. Najmanjši so 4 cm dolgi, največji dosežejo 20 cm. Njihova debelina in širina je v razmerju z dolžino; večinoma v spodnji tretjini ali na polovici so najdebelejši. Spodnji del je ploščnat, zgornji okrogel ter se pri večini primerov konča z odlomljeno konico. Prelomna ploskev je pogosto obrabljena, kar kaže, da je bil artefakt rabljen tudi še po poškodbi. Redki so artefakti, ki so na obeh koncih okrogli in torej dvokoničasti. Prečni prerez je večinoma ovalen, pri šilastih artefaktih tudi okrogel in le v nekaterih primerih pri manjših artefaktih trikoten. Na mnogih artefaktih opazimo na stranskih robovih v bolj ali manj enakih razdaljah vzporedne zareze; med večjimi zarezami se nahaja pogosto tudi večje število manjših. V nekem oziru smemo smatrati te zareze kot najenostavnejši in najprvotnejši ornament. Slične ornamente poznamo iz srednjega aurignacijskega. Le na enem artefaktu zasledujemo lahko zavojito zarezo črto v večih zavojih. V večih slučajih moremo spoznati, da ploščnati spodnji del artefakta





# BAD GLEICHENBERG

ŠTAJERSKA AVSTRIJA

DAVNO PRIZNANO PRI

**KATARJIH**  
**ASTMI**  
**EMFIZEMU**  
**SRČNIH BOLEZNIH**

Sloviti zdravilni vreli, naravne ogljenčevokisle kopeli, pnevmatične sobe, inhalatorji, zdravilišče z mrzlovodo, elektroterapija

**300**

metrov višine nad morjem, milo podnebje, solnčna zavarovana lega

Prof.

**Dr. F. Brösslera d. d. Zagreb**

Podružnica Ljubljana

Telefon štev. 3469

Trgovina — Skladišče: Gledališka ulica št. 8

Ureditev kemičnih, farmacevtičnih, bakterioloških, higijenskih in agrikulturnih laboratorijev. Popolna oprema ambulatorijev in bolnic. Oprema ordinacijskih sob. Stalna velika zaloga vseh zdravniških in higijenskih potrebščin, instrumentov za vse zdravniške stroke, kemično čistih kemikalij za analitične svrhe. Vse laboratorijsko steklo, toplomeri, mikroskopi, aparati za projekcijo, termostati, precizne tehtnice.

**Zastopstva:** E. Leitz. Wetzlar, Alb. Rueprecht & Sohn, Wien; E. Collatz & Co, Berlin; Sass Wolf & Co, Berlin; Dr. G. Grüblers Chem. Lab., Leipzig; Elektrizitäts Gesellschaft „Sanitas“, Berlin.

# **CHINOFERRIN**

Vinum chinae ferratum  
cum et sine arseno

## **Pilulae CHINOFERRINI**

cum arseno (0.001 pro dosi).

Preizkušeni domači preparati, cenejši  
od sličnih tu- in inozemskih proizvo-  
dov. Dobe se v vseh lekarnah. Gg.  
zdravnikom so vzorci brezplačno in  
franko na razpolago.

Proizvaja: **Mr. Mirko Kleščić,** ljekarnik  
Samobor kraj Zagreba

## **Dr. Fran Bubanović**

vseučil. profesor, predstojnik vseučil. medic. kemijskega  
zavoda univerze v Zagrebu je napisal delo:

***Kemija za slušatelje kemije, medicine,  
veterine in farmacije.***

I. del te knjige: Opći ili teorijski dio i Anor-  
ganska kemija je pravkar izšel.

Cena knjigi Din 280.—.

Naročila sprejema založnik:

**Farmaceutski Vjesnik, Zagreb**  
Palmotićeva ul. 4

ni tako skrbno obdelan in zglajen kot sicer; prav blizu mora biti torej domneva, da so bila vsaj mnoga šila nasajena. Leseni ročaji se seveda niso mogli ohraniti, pač pa je bilo najdenih mnogo manjših cevastih kósti, iz katerih je bila spužvasta sredica s silo odstranjena in bi kot take prav lahko služile v to svrhu. V eni teh kosti je tičala še vedno tuja kost, ki je bila vsekakor s silo zabita v sredino votline. Da so bila šila vsaj deloma nasajena, pričajo tudi nekateri prelomi šil. Na nekaterih artefaktih je tudi na zgornji in spodnji ploskvi mnogo tankih urezov in črt, vendar o jasnih risbah ni mogoče govoriti. Artefakti so skoro vsi izborno ohranjeni; na posameznih se dobro pozna, da so ležali v žerjavici, ker so ožgani. Izdelani so iz cevastih kosti jamškega medveda.

Dasi bi natančnejši popis posameznih koščenih artefaktov presegal obseg poročila, vendar ne smemo prezreti vsaj dveh, t. j. št. 75. in št. 27.

Prvi je bil odkrit v globini 56 cm v sivočrni, mokričasti ilovici na pomolu velike skale. Podoba je bila, kot bi bil položen na skalo in ne izgubljen. Ker je nekoliko poškodovan, znaša njegova sedanja dolžina 19,8 cm, prvotna pa je merila brez dvoma do 23 cm. Širok je najbolj 5 cm in skoro 1 cm debel. V splošnem se po obliki strinja z večino ostalih v tej plasti najdenih artefaktov. Posebnost pa je, da je ta artefakt, ki bi ga lahko nazvali sulica ali bodalo, na spodnjem ploščnatem koncu preluknjan; nikjer na ostalih ni opaziti kaj sličnega, niti poskusa ne. Žal je prav na tem mestu prelomljen, kar sicer ne kazi, pač pa spominja, da je bil artefakt najbrž nasajen in je luknja v zvezi z nasadom. Luknja je bila izdolbena od obeh strani. Tudi del gornje konice je odlomljen, a prelom kaže, da je bila sulica v rabi tudi še po tem.

Popolnoma drugačnega značaja je drugi omenjeni artefakt. Po vsem, kar vidimo na njem, ga moremo označiti le kot šivanko. Koščene šivanke z ušesci, ki v glavnem odgovarjajo še današnji obliki šivanke, so znane že iz magdalenske dobe. Najdena šivanka pa se od teh bistveno razlikuje. Dolga je 5 cm, prerez je okrogel ter meri premer 5 mm. Izdelana je iz votle kosti kakega večjega ptiča ali morda glodalca. Sprednji konec je poševno priostreno odrezan ter primeren za vbadanje; žal je konica tudi tu nekoliko odlomljena, kar bi značilo, da je bila šivanka radi neuporabnosti zavržena. Na spodnjem koncu opazimo razmeroma precej globoko urezo, ki nekoliko spominja na razcepljenost spodnjega konca šil iz aurignaške dobe. Povdariti je nadalje treba, da je kost izredno gladka. Na gladkem robu opazimo dve precej široki, a ne globoki zarezi, ki razdelita šivanko nekako v tri dele. Uporabljala se je šivanka najbrž na sledeči način. Prehistorični krojač je nit, ki mu je služila za šivanje kože, najprej na enem koncu zavozljal. Prosti konec niti je porinil pri spodnjem koncu šivanke skozi vso osrednjo votlino šivanke ter nit spredaj nategnil, tako da je obtičal vozec trdno v zaseki spodnjega dela. Nit je nato zasukal nazaj, da je prišla v vzporedno lego s šivanko in jo morda sedaj še na drugem koncu zavozljal, kar pa bistveno ni potrebno. Ker je z drugim šilom že prej preluknjal kožo, je z razmeroma ne preveliko silo porinil ostrino šivanke skozi luknjo v koži; prva obrobna zarez je služila pri tem nohtu na palcu kot oporišče. Vsled debelosti kože in dolge dlake pa šivanke na nasprotni strani

še ni mogel prijeti; zato je moral iti s prsti nižje po šivanki in uporabiti kot oporišče sile na isti način kot prej še drugo zarezo. Sedaj šele je lahko zagrabil za šivanko na nasprotni strani in jo potegnil skozi kožo z nitjo vred. Da bi bile obrobne zareze le ornament ali lastninski znak, je manj verjetno. Akoravno te vrste šivanka ni tako enostavna kot igla z ušescem, jo moramo vendar smatrati kot predhodni tip. Malo verjetno je, da bi se človek posluževal te vrste šivanke, ako bi že poznal iglo z ušescem.

Nadaljnji dokaz o navzočnosti človeka so mnogoštevilni majhni delci lesnega oglja, na katere smo v kulturni plasti večkrat naleteli. Ako motrimo po drobnogledu ilovico kulturne plasti, moremo ugotoviti skoro v vsakem primeru staničje lesnega oglja. Večjo množino oglja smo opazili le na enem mestu, v globini 62 cm in razprostranjeno okrog 80 cm. Izrazitih plasti pepela ni bilo mogoče ugotoviti; vendar smo za poznejše raziskovanje ohranili vzorce, ki so le količkaj spominjali na pepel.

Razbitih kosti jamskega medveda je ležalo raztresenih v kulturni plasti izredno mnogo. O popolnih okostjih ne more biti govora, kosti mlajših in starejših poedincev so bile nakopičene vse skrižem. Na cevastih kosteh opazimo pogoste prečne prelome; ne manjka tudi podolžnih prelomov, vendar jih je manj. Mnoge kosti kažejo znake obrabe. Cevaste kosti, lobanjski deli, spodnje čeljusti, lopatice itd. so gosto preprežene z debelejšimi in tanjšimi urezi kresilnika, a določenih risb ni mogoče razbrati. Kostni so vse razbite na isti način, ki kaže, da se je ravnalo pri raztelešanju živali vedno enako. Cele lobanje so le redke; lobanjske kosti so zmerom enako razkosane, prav tako tudi lopatice, kolki in cevaste kosti. Rebra so z malimi izjemami vsa večkrat razlomljena. Značilne so precej velike okrogle luknje v dnu nekaterih kolčnih skledic. Gladke okrogle luknje, ki imajo videz, kot bi bile izvrtane, so na lobanjskih kosteh precej pogoste. Ožgane so posamezne kosti večkrat, poogljenele le redko.

Artefaktov iz sileksa tu v kulturni plasti ni bilo. Vendar sem našel že prejšnje leto v izpolnitvi lobanje male delce rjavega premoga, drobce kremenjaka in ploščice paleocojskih skrilavcev. To pot se je posrečilo najti v kulturni plasti sami več kot oreh velikih komadov paleocojskih skrilavcev in peščencev. Bili so v plasti raztreseni povsod. Pri razmeroma slabi umetni luči smo mogli v jami sami ugotoviti le večje komade. Manjši drobci pa so se pokazali v velikem številu, ako smo izpostavili jamsko ilovico pred jamo nalivu. Nobenega dvoma ne more biti, da izvira vse to jami tuje gradivo iz nekaj sto metrov nižje ležečega paleocojskega ozemlja. Na sled smo prišli med paleocojskim materialom tudi okamenicam, ki jih je človek gotovo z določenim namenom nabiral. Na mestu, kjer sta ležali šili št. 30. in 31., smo 10 cm nad njimi, v globini 75 cm naleteli na lobanjo jamskega medveda, ki je počivala na lopatici. Vmes pa se je nahajala večja množina malih drobcev rjavega premoga.

Da dobimo vpogled v globlje ležeče plasti, smo kopali na enem mestu drugega polja znatno globlje in dosegli globino 4,25 m. Rov je do 2 m širok in 5 m dolg ter usmerjen pravokotno proti steni, ne da bi jo popolnoma dosegel.

Radi pregleda celotnega prereza ponovim tudi zgoraj ležeče plasti, o katerih je bil že govor v prejšnjem.

Prerez vzporedno s steno, 1 m oddaljen od nje:

- A. 2—5 cm, olševsko mleko. (Siga I.).
- B. 45 cm, svetlorjava ilovica, nekoliko pomešana z apnenčastim gruščem, sem in tja večji kamen. Takoj pod sigo v prvi tretjini, največ pa do polovice razbite in razmetane, vendar ne preštevilne kosti jamskega medveda. (*Ursus spelaeus*).
- C. 17 cm, tenke, številne plasti sige, med njimi prav tako tenke plasti svetlorjave ilovice. Vmes kaka plast sige bolj debela, ko druge. Na enem mestu sem jih naštel preko dvajset. Brez kosti. (Siga II.).
- D. 5 cm, črna plast ilovice, prenapolnjena s kostmi. (Kjer so v nadaljnjem omenjene kosti, so mišljene kosti jamskega medveda.) Na drugih mestih so se sem in tja že v tej plasti nahajali posamezni komadiči oglja, drobci paleocojskih kamenin. Radi bližnje stene je plast že razmeroma tenka.
- E. 28 cm, črnikasta, mokra plast ilovice, ki vsebuje prav malo kamenja. Vsebuje tudi manj kosti nego višja črna plast D. V ostalem velja vse, kar je navedeno za plast D.
- Približno na tem mestu se je nahajalo dvoje šil, št. 54. v globini 70 cm in št. 58. v globini 76 cm. Plasti D in E tvorita po artefaktih dokazano kulturno plast.
- F. 25 cm, rdeča ilovica, zelo polna kosti.
- G. 2—5 cm, tenka, črna plast s pooglenelimi kostmi.
- H. 9 cm, tenka plast sige, katere spodnji del je še mnogo bolj sivkaste barve. Brez kosti. (Siga III.).
- I<sub>1</sub>—I<sub>2</sub>. 45 cm, rdečkasta ilovica, kosti razmeroma redke.
- K. Sredi plasti I<sub>1</sub>—I<sub>2</sub>. 5—6 cm zelo z ilovico pomešana, neizrazita plast sige. (Siga III. a.).
- L. 9 cm, tenka plast sige s spodnjo bolj sivkasto plastjo. (Siga IV.).
- M<sub>2</sub>. 30—35 cm, rdečkasto-črnikasta plast ilovice, ki vsebuje zlasti pri dnu zelo mnogo razbitih kosti. 2—3 cm v svojem začetku je plast črna in vsebuje kosti. (M<sub>1</sub>.).
- M<sub>3</sub>. 30 cm, zelo kamenita plast s črno-rdečkasto ilovico pomešana, vsebuje tudi kosti.
- M<sub>4</sub>. 5 cm, precej čista črna ilovica s precejšnjo množino kosti (navidez obdelane ali vsaj izgajene, obrabljene).
- N. 2 cm, siva siga. (Siga V.).
- O. 5—6 cm, črnikasta ilovica, ki prav tako vsebuje kosti.
- P.  $\left. \begin{array}{l} 10—15 \text{ cm. Okrogli kameni, pomešani s svetlorjavo ilovico} \\ \text{izglajeni od vode, velikost otroške glave, sem in tja večje} \\ \text{na gornji ploskvi izgajene skale.} \end{array} \right\}$
- R.  $\left. \begin{array}{l} 50—45 \text{ cm, drobnejši in bolj oglati grušč. V njem se je} \\ \text{nahajal po vsej dolžini preklan in izgajen kanin, izgajena} \\ \text{koščica ter še nekaj kostnih drobcev.} \end{array} \right\}$
- S. Vsaj 100 cm, velikanske skale; med njimi luknja 1 m globoka, ½ m dolga in ca 15 cm široka. Dno nedognano.

Prerez, usmerjen pravokotno na steno, v razdalji ca 2 m od stene, kaže v glavnem isti razpored plasti:

- A. 2—5 cm, olševsko mleko. (Siga I.).
- B. 45 cm, svetlorjava ilovica (glej prejšnji prerez).
- C. 20 cm, tenke plasti sige (glej prejšnji prerez). (Siga II.).
- D. 8 cm, plast črne ilovice (glej prejšnji prerez).

- E. 25 cm, črnika, mokra plast ilovice (glej prejšnji prerez).  
 F. 18 cm, rdeča ilovica, polna prhklih kosti.  
 H. 15-14 cm, sive plasti sige brez kosti. (Siga III.).  
 I<sub>1</sub>—I<sub>2</sub>. 66 cm, bolj rdečkasta ilovica. (Kosti redke.)  
 K. Sredi plasti I<sub>1</sub>—I<sub>2</sub> 6 cm debela svetlorjava siga. (Siga III. a).  
 Nad in pod njo po 50 cm omenjene rdečkaste ilovice.  
 L. 10 cm, sivkasta siga brez kosti. Do 5 cm črnika, plasti (M<sub>1</sub>?)  
 leži tu nad sigo. (Siga IV.).  
 M<sub>2</sub>. 15 cm, črnika, ilovica. Kosti.  
 M<sub>3</sub>. 40 cm, z debelim gruščem pomešana rdečkasta črnika, ilovica. Precej kosti.  
 M<sub>4</sub>. 5—4 cm, plast kosti.  
 N. 2 cm, plast sige. (Siga V.).  
 P. 15 cm, okroglo kamenje, pomešano s svetlorjavo neobilno  
 ilovico.  
 Dno nedognano.

Barva plasti M<sub>2</sub>—M<sub>4</sub> je v splošnem črnika. Ilovica vsebuje precej kamenja in obilo kosti. V teh plasteh sta bila najdena dva drobca paleocojških kamenin; najnižji v globini 2:60 m v črnika, ilovici.

Zadnje dejstvo jasno priča, da kulturna plast, ki je vsebovala artefakte, ni edina, temveč da leže še pod njo vsaj do globine 2:60 m starejše kulturne plasti; z drugimi besedami kaže najdba paleocojških drobcev, da je človek vsaj večkrat zahajal v zijalko, še preden je bil v neki dobi dalj časa nastanjen v njej. Jasnost v tem oziru morejo dati le nadaljnja izkopavanja v celem obsegu polja; pri tem je zelo verjetno, da bodo odkriti še starejši artefakti in razne druge priče o navzočnosti človeka.

Vse plasti se v splošnem v smeri stene ožijo in so proti steni nekoliko, a neznatno nagnjene. Nekako 2 m od stene dosežejo plasti največjo debelino, nato pa se prav polagoma, neznatno dvigajoč se, zopet ožijo v smeri središča zadnjega dela jame.

2½ m od stene znaša razlika med tretjo in četrto sigo 62 cm; v razdalji 2¾ m se začne skalovje že 80 cm pod četrto sigo in popolnoma nadomesti grušč pri steni. 5:50 m od stene leže že zelo velike skale v globini okrog 1 metra pod gornjo rdečo ilovico. Med tretjo in četrto sigo pa znaša razlika še vedno 60 cm. V bližini sig je ilovica vobče bolj kamenita nego sicer.

V terenu prve polovice jame nimamo znatnejših višinskih sprememb. Sredi jame pa se teren nenadoma prične dvigati in se v hor. razdalji 50 m dvigne za dobrih 14 m, tako da naklonski kot ne znaša mnogo manj od 50°. Strmina je torej precej znatna. „Hrib“ v drugi polovici jame pa ima pobočje tudi še na drugo stran, t. j. proti zadnji steni jame. Toda to pobočje je mnogo bolj položno in dela že blizu stene popolnoma vtis ravnine. Hor. razdalja od najvišje točke proti zahodnemu delu zadnje stene, kamor pobočje visi, znaša zopet ca 50 m; toda tu se teren zniža le za 2—5 metre.

Na podlagi profila pravokotno k steni in opazovanj ob steni kakor tudi ob pobočju v večji razdalji od stene smatram, da je bil ta padec prvotno mnogo znatnejši, da se je teren tedaj znižal do stene najmanj za 5:5—6 m. Prvotno je torej stožčasta oblika „hriba“ prišla

gotovo mnogo bolj do veljave nego danes. Po obliki sodeč je treba smatrati „hrib“ kot najstarejši udor stropa v jami. Prostor med zadnjim (severnim) pobočjem hriba in med steno je tekom časa polagoma napolnjevala jamska ilovica in prej strmejšje pobočje znatno omilila. V tem prostoru so se kopičile eluvijalne plasti z ostanki tedanjega živalstva, t. j. medveda brlogarja in izdelki ter sledovi pračloveka.

Sledili so mnogo kasneje, ko je bila sedanja oblika že več ali manj izoblikovana, še novi udori s stropa. Znatnejši mlajši udor imamo zopet na najvišji točki nekdanjega velikega udora. Vendar je ta v primeru s starim neznaten in ne tangira zahodne polovice zadnjega dela jame. Ogromne skale, ki so raztresene povsod po jami in pod katerimi sem ugotovil plasti z medvedom brlogarjem pa pričajo, da je še po prihodu pračloveka večkrat padalo skalovje s stropa.

Tretje polje je bilo predmet izkopavanja že prejšnje leto. V kulturni plasti je bilo tedaj odkritih nekaj artefaktov iz kostenine. Sicer pa je treba pripomniti, da je prav to polje najbolj nezanesljivo, ker so bile gornje plasti že prej prekopane in premetane po nepoklicanih. Zato tudi tu olševsko mleko popolnoma manjka; ni pa izključeno, da je vsaj mestoma le shojeno ali da ga ponekod sploh ni bilo. Da smo omogočili kar najpripravnejši odvoz materiala iz drugega polja, smo letos tretje polje le nekoliko poglobili; pri tem je bilo zabeleženih več prerezov, od katerih navedem v sledečem dvoje.

Prerez stene glavnega rova blizu meje prvega in drugega polja: B—C. 50 cm, svetlorjava ilovica, že prej prekopana. Druge sige ni bilo mogoče izslediti.

D—E. 5—6 cm, črnkasta ilovica. (Izrazite črne plasti nad črnkasto mokro ilovico tu ni več opaziti.)

F. 20—30 cm, rdeča ilovica (plast poteka zelo neenakomerno).

H. 2—3 cm, siga, zelo stlačena in zelo izrazita; povsod jo je mogoče dobro opaziti. Odgovarja najbrž tretji (?) sigi prejšnjih prerezov. Nima plastovitosti, ki bi odgovarjala drugi sigi in leži poleg tega globlje, namreč pod rdečo ilovico.

I—M. 90 cm, plasti, ki odgovarjajo po vsej priliki plastem med tretjo in četrto oziroma peto sigo prejšnjih prerezov. Takoj pod tretjo (?) sigo leži zelo črna plast, ki je vsa skoro sama kost. Pod njo ogromne skale (nekaj jih je bilo treba razstreliti), katere so zasute z ilovico, pomešano s kostmi in mestoma zelo črnimi gnezdi. Še v globini 1.70 m (računano od gornje površine) je bilo dosti počrnelih kosti in med skalami do prst debele plasti rjavega premoga (27—51% pepela). Pripomniti moram končno, da četrte ali celo pete sige nisem tu nikjer opazil.

Prerez blizu tako zvanih Kolmanovih vrat, deloma stene glavnega rova v tretjem polju:

A. 2 cm, površna siga (olševsko mleko).

B. 80 cm, bledorjava ilovica.

C. 5 cm, precej rdečkastorjava ilovica. } Vsebujeja kosti.

D. 6 cm, siga, deloma tiče v njej kosti iz gornje plasti.

E. 25 cm, precej rdečkasta ilovica.

F. 60 cm, bledorjava ilovica kot zgoraj. } V vseh plasteh kosti.

G. 25 cm, temnorjava ilovica.

Ako primerjam ta prerez s prejšnjimi v čistih plasteh, bi smatral sigo D kot tretjo sigo, plasti E, F, G pa kot odgovarjajoče plastem med tretjo in četrto oziroma peto sigo. Na to bi kazalo tudi opaženo dejstvo, da se tako druga siga kakor tudi črna kulturna plast z artefakti ob steni v smeri Kolmanovih vrat počasi ožita in izginjata.

Četrto polje je na površini popolnoma shojeno in ni mogoče odkriti niti najmanjšega sledu, da bi bilo kdaj zasigano. Rjava jamska ilovica je močno pomešana s kameni večjega obsega. Pozna se, da so tu nepoklicani mestoma že prekopavali, čeprav ne globoko.

Delo pri vходу v jamo. V domnevi, da je pračlovek prebil velik del svojega življenja pred jamo in se zato morajo najti sledovi njegove navzočnosti tudi tu, smo zastavili lopato v prostoru med veliko skalo, ki na zahodni strani nekako zapira vhod v jamo in med grebenastim, nasipanim stožcem ob robu vhodnega oboka.

Z delom smo pričeli tik ob zadnjem robu skale in ugotovili sledeče plasti:

A. Grušč, močno pomešan s humusom.

B. Drobna, le nekoliko peščena siga.

C. Grušč, pomešan s svetlorjavkasto ilovico.

Plast A je pred vsem posledica erozije pobočja nad vhomom v zijalko. Zato je ta plast tem bolj debela, čim bolj se bliža robu oboka nad jamo. Deloma pride v poštev že tudi erozija stropa.

Nasprotno je plast B ob veliki skali najbolj debela ter se vedno bolj tanjša proti robu oboka. Nastati je morala v dobi močnega kapljanja od stropa. Ali je bil to le lokalni pojav ali morda v zvezi s klimatično spremembo, zaenkrat ne moremo odločiti.

Obe navedeni plasti sta bili na tem mestu kulturno kakor tudi glede favne popolnoma prazni.

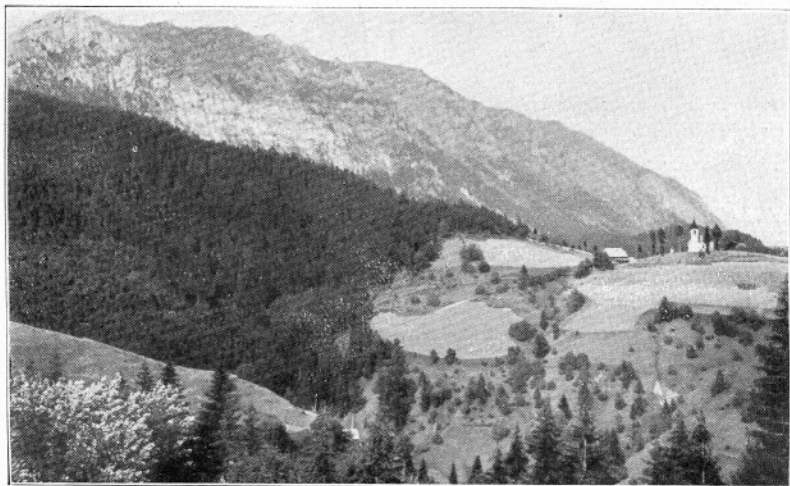
Pač pa smo naleteli na oboje v sledeči plasti C. Poleg razkosanih in razmetanih kosti medveda brlogarja so ležali tu tudi posamezni razbiti deli okostja živali pasjega rodu (po zobovju sodeč volka), in sicer v globini 60 cm od površja. V globini 62 cm pod površjem smo zadeli na 1—1½ cm debelo črto zdrobljenega lesnega oglja in v globini 70 cm na izredno velik koščen artefakt. Ta je žal poškodovan in je ohranjena le njegova dobra polovica. Pripomniti je treba, da se oblika in izdelava tega artefakta, edinega iz kostenine, ki je bil do sedaj odkrit pri vhomu, precej razlikuje od šil iz ozadja.

Globlje kot 80 cm tu nismo kopali, ker smo zadeli na velike skale. Poskusili smo sicer v razstreljevanjem, toda ker je bil uspeh slab in napredovanje zamudno, smo nadaljevali s kovanjem vporodno tik ob skali proti zahodni vhodni steni. Rov, ki je do 4 m širok, smo poglobili do 2 m in ga zavili, še preden smo dosegli zapadno steno, v pobočje pred jamo. Tudi tu so sem in tja ležale med gruščem večje skale, ki so padle nekoč s stropa, vendar je šlo delo laglje od rok. Več prerezov sem zabeležil na licu mesta in jih v naslednjem nekaj navedem. N. pr.:

A. 21—15 cm, grušč, pomešan s humusom. Pri vrhu nekaj desetletij staro pastirsko ognjišče. Sredi plasti je bila najdena goveja kost.

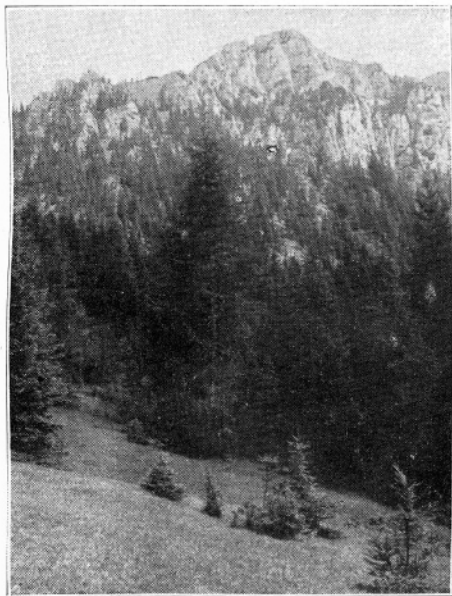
B. 9—40 cm, siva, z drobnim peskom nekoliko pomešana sigo. Vobče velja o obeh plasteh A in B isto, kot je bilo že prej omenjeno.





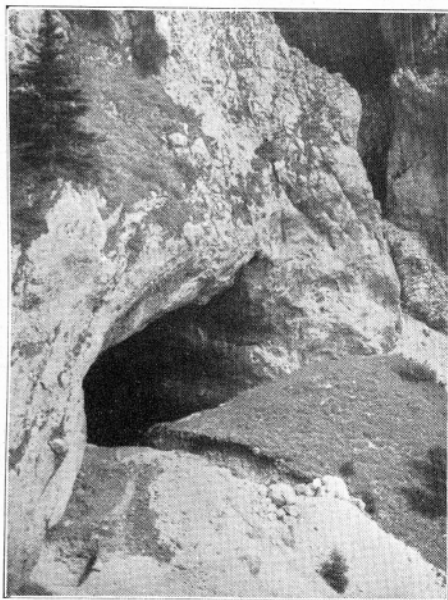
Pogled od kmeta Golerja k Sv. Duhu (1250 m). V ozadju celotni greben Olševe (1930 m)  
Pod zapadnim vrhom je Potočka zijalka vidna.

Vue de la ferme Goler vers Sv. Duh (1250 m). Au fond, la crête entière du mont Olše-  
ševa. Sous le sommet Est, on voit la Potočka Zijalka.



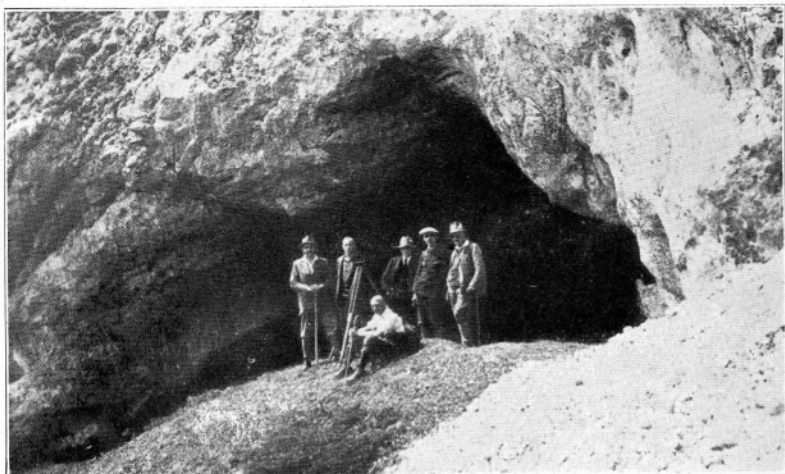
Zapadni vrh Olševe s Potočko zijalko. Pogled  
s poti od Sv. Duha proti Solčavskemu sedlu  
(višina ca 1350 m).

Sommet Ouest du mont Olševa, avec la Po-  
točka Zijalka. Vue du chemin Sv. Duh — le col  
Solčavsko Sedlo. Env. 1350 m.



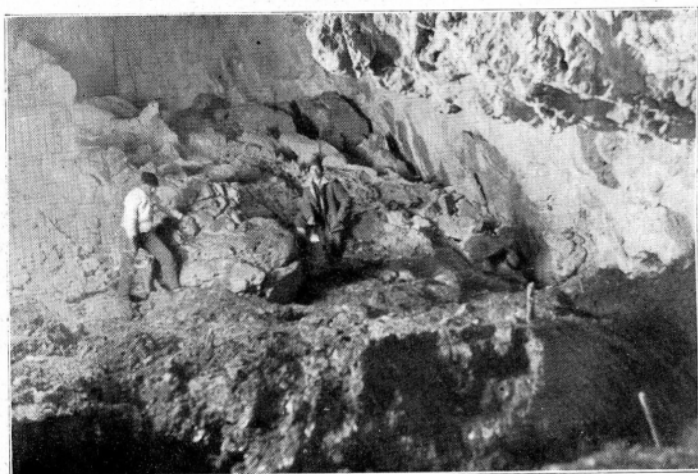
Vhod v Potočko zijalko, posnet od zapada po  
končanem izkopavanju l. 1929. Na sliki je vi-  
den del glavnega rova pred jamo, razen tega še  
poskusni rov pred jamo.

Entrée de la Potočka Zijalka prise du côté  
Ouest après les fouilles de 1929. La photo re-  
présente un tronçon de la galerie principale de-  
vant la cavité naturelle, avec une galerie  
d'essai.



Vhod v Potočko zijalko, posnet od vzhoda o priliki merjenja. Pred jamo odborniki Muzejskega društva v Celju in geometer.

Entrée de la Potočka Zijalka, prise du côté Est, lors du mesurage. Devant l'antré, le Comité du „Muzejsko društvo“ de Celje avec le géomètre.



Prehistorični del zapadnega odseka Potočke zijalke, kjer je bilo odkritih 81 artefaktov iz kostenine. V ozadju najmlajši udor s prof. Brodarjem in kaplanom Kolmanom iz Solčave.

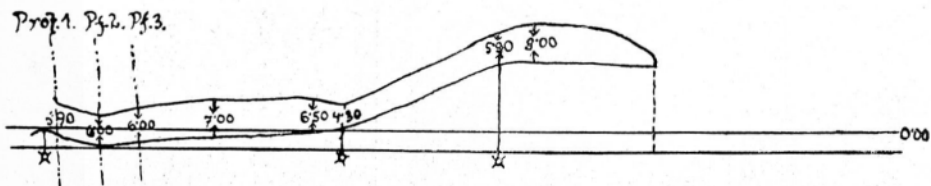
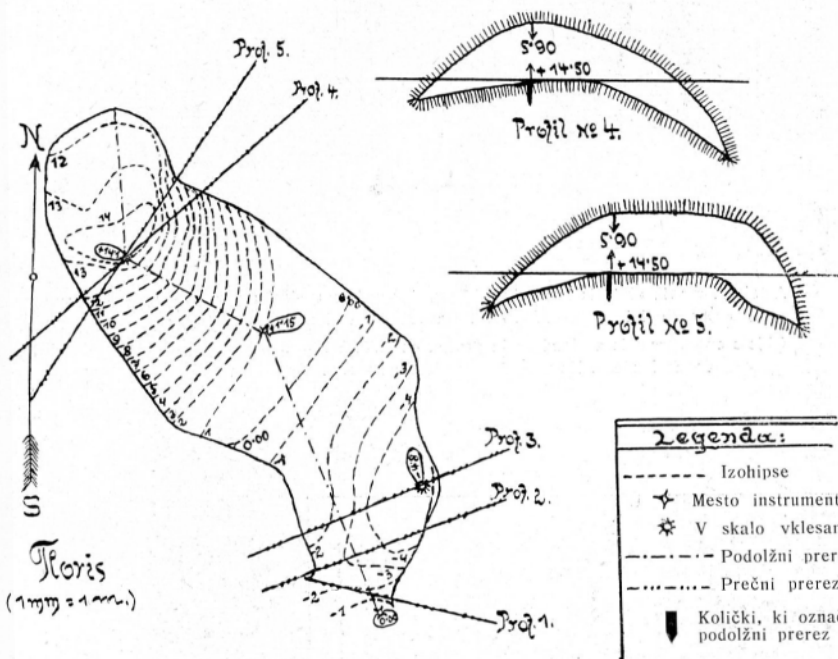
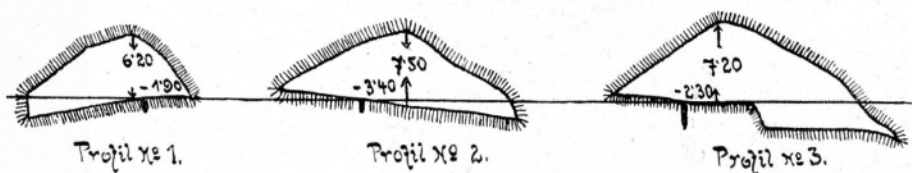
Partie préhistorique de la dernière section de la Potočka Zijalka où furent découverts 81 objets en os façonnés. Tout au fond, l'éboulement le plus récent, avec M. le professeur Brodar et M. le vicairé Kolman de Solčava.



Pogled v glavni rov pred jamo. Globina rova 1.50—2.0 m, širina 3—4 m. V globini 1.90—2.0 m so ležali artefakti iz kresilnika (sileksi), v raznih globinah pa ostanki večjih ognjišč.

Vue sur la galerie principale qui précède la caverne. Profondeur 1 m 20—2 m, largeur 3 ou 4 m. A 1 m 90—2 m de profond se trouvaient des objets en silex et à divers niveaux se superposaient des vestiges de foyers assez étendus.

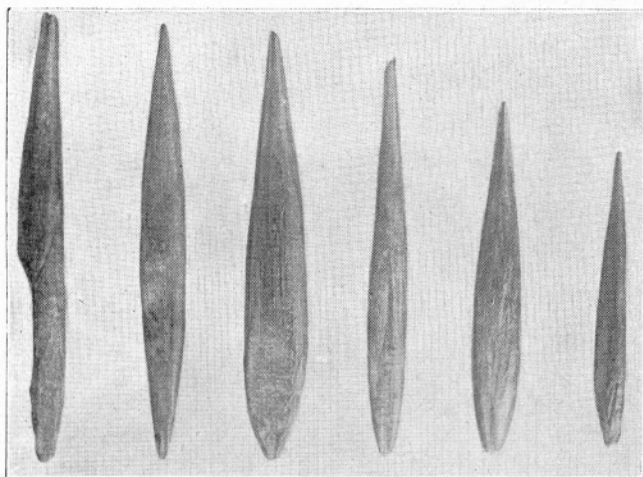
1 1:4 mm = 1 m)



0.7 mm = 1 m)

Talni načrt, podolžni prerez (0.7 mm = 1 m) in prečni prerezi (1.4 mm = 1 m) paleolitske postaje Potočka zijalke (1700 m) na Olševi (1930 m).

Plan, coupe longitudinale (0.7 mm = 1 m) et profil (1.4 mm = 1 m) de la station paléolithique de la Potočka Zijalka (1700 m) du mont Olševa (1930 m).



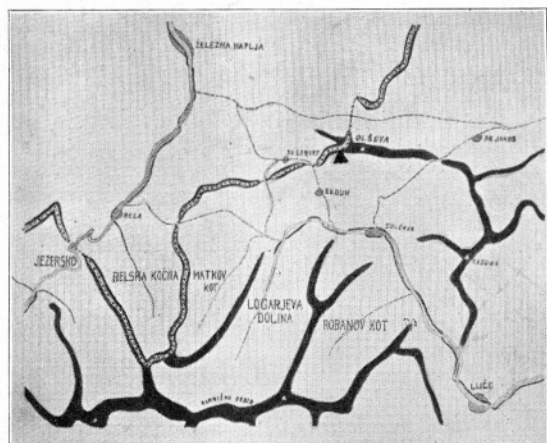
Artefakti raznih oblik iz kostenine, izkopani v zadnjem odseku jame v globini 70—85 cm l. 1929. Ca  $\frac{1}{2}$  nar. velikosti.

Objets en os trouvés au fond de la grotte, en 1929, à 70—85 cm de profondeur. Env.  $\frac{1}{2}$  de grandeur naturelle.



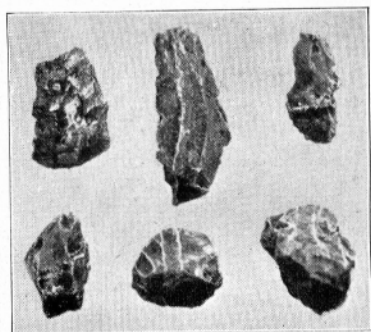
Sivanka iz kosti, odkrita v kulturni plasti zadnjega odseka jame. Skoro naravna velikost.

Aiguille à coudre en os, trouvée dans la couche culturelle de la dernière section de la caverne. Grandeur presque naturelle.



Geografski položaj paleolitske postaje Potočke zijalke (1700 m) na Olševi (1930 m). ▲ Nahajališče postaje.

Position géographique de la station paléolithique Potočka Zijalka (1700 m) sur l'Olševa (1930 m). ▲ Emplacement de la station.



Artefakti iz kresilnika, mikroliti, najdeni v glavnem rovu pri vhodu v jamo v globini 1.90—2.0 m. Ca  $\frac{2}{3}$  nar. velikosti. Visoka strgalca, praskalca, mala rezila.

Objets en silex, microlithes détérrés dans la principale galerie à l'entrée de la caverne à 1 m 90—2 m de profondeur. Env.  $\frac{2}{3}$  de la grandeur naturelle. Ratissoirs, racloirs, petites lames.

- C. 30—40 cm, grušč, močno pomešan s svetlorjavo ilovico. Razmeroma redke kosti medveda brlogarja so ležale že v početku te plasti. Na enem mestu sem opazil na meji med plastjo B in C drobno črto lesnega oglja brez drugih ostankov.
- D. 27—40 cm, več grušča kot prej, a pomešan s črnkasto ilovico. Kosti precejšnja množina. (V bližini prereza, a že izven njega, je ležala v tej plasti do 2 cm debela, toda zelo neenakomerna plast lesnega oglja).
- E. 10—14 cm, bolj rdečkasta ilovica s precejšnjo množino grušča. Tudi tu je bilo raztresenih precej kosti. Na spodnji meji je bil najden večji komad oglja, ki se je pri izkopavanju razklal.
- F. 23—24 cm, zopet grušč s črnkasto ilovico; mnogo kosti.
- G. Nedognan čist grušč, skoro brez ilovice in le z drobeci kosti. Zelo jasen je bil prerez na mestu, kjer so bili odkriti prvi in do sedaj edini artefakti iz kresilnika.
- A. Do 10 cm, grušč, pomešan s humusom in ogljem, tik ob skali pastirsko ognjišče.
- B. 56 cm, siga, pomešana z drobnim peskom. Nobenega sledu o kosteh.
- C. 42 cm, grušč, pomešan nekoliko s svetlorjavo ilovico. Kosti medveda brlogarja takoj spočetka prvih 10—15 cm, nato brez kosti.
- D. 55 cm, grušč, pomešan precej s črnkasto ilovico. Več kosti, raztresene po vsej plasti.
- E. 30 cm, grušč, pomešan zelo z rdečo ilovico. Mnogo kosti, mestoma cela plast samih kosti, nametanih ena vrh druge brez kakega posebnega reda.
- F. 25—30 cm, skoro sam grušč brez ilovice. Kamenje ožgano in od drobcev oglja črno. Kosti maloštevilne, le sem in tja ožgana, razbita kost. Pri dnu te plasti so ležali kresilniki, 11 po številu. Ognjišče je bilo zelo široko in je imelo vsaj 5—4 m v premeru. Razprostira se pred veliko skalo v smeri zapadne stene ob vhodu.
- G. 5—10 cm, do sedaj odkrito, rdečkasta plast, ki po svojem značaju popolnoma odgovarja plasti E. Vendar vsebuje samo posamezne kosti.

O kresilnikih par pripomb. Vsi odkriti sileksi so iz iste rudnine (lidit?). Njihova barva je črna kot oglje. Vsi pripadajo mikrolitski industriji in imajo značaj mlajšega paleolitika. Med njimi je več tipov, n. pr. visoka praskalca, strgalca, prizmatični nožički itd. Na eni strani je prelomna ploskev neobdelana, rob je fino retuširan. Zlasti visoka praskalca imajo zelo strme retuše, spodnji rob pa kaže tudi retuše, ki so nastale od rabe. Poleg kresilnikov je ležal majhen izgubljen komad navadnega kremenja iste barve, kateremu se pozna, da je prestal daljši transport v vodi. Prav v bližini kresilnikov je ležalo med gruščem več komadov skrilavcev in peščencev, med njimi celo ena okamenica. Drobna skorja sige je sčasoma deloma prevlekla vse te najdbe, pod skorjo pa je opaziti ponekod še drugo svetlordečo prevleko, najbrž okro. Ker vse te kamenine ne morejo biti na apnenem ozemlju v prvotni legi, je jasno, da jih je nabral človek na svojih pohodih v nižjih legah in jih zanesel pred zijalko.

Zanimiv je nadalje prerez, ki leži že popolnoma izven območja jame v travnatem strmem pobočju pred njo:

10—20 cm, travna ruša.

10—18 cm, grušč, pomešan s humusom.

- 7—10 cm, pas precej čistega drobnega grušča.  
 15—21 cm, grušč, pomešan s humusom.  
 10—12 cm, plast lesnega oglja brez vsakih drugih ostankov. Ognjišče v premeru do 2 metrov.  
 50—45 cm, nekoliko temnorjavkast grušč (malo ilovice). Poredkoma kosti medveda brlogarja.  
 10—65 cm, zelo svetlorjav (smledi) grušč, več ilovice. Večja množina razbitih in razmetanih kosti.  
 Naprej nedognano.

Blizu navedenega prereza smo nadalje naleteli takoj pod travno rušo v globini 20 cm na razprostranjeno ogljišče, v katerem so ležale kosti rjavega medveda, čeljust jelena in razbite črepinje glinastega lonca. Dasi se stari Solčavani še komaj spominjajo na rjavega medveda, a na jelena sploh ne, ni najmanjšega dvoma, da je to ognjišče že iz zgodovinske dobe.

Da ugotovimo razpored plasti izven neposrednega ozemlja pri vhodu, smo izvedli še poskusni kop tik ob steni, vendar nekaj metrov nižje od vhoda. Rov je bil tu 1·90 m širok. Stena pada poševno, tako da je bil rov v globini 1·80 m le še 80 cm širok. Sprednja stena rova, obrnjena proti zijalki, in prav tako zunanja, s steno vzporedna, sta bili odrezani navpično.

Tik ob steni pod travno rušo (16 cm) je sledila najprej črnosivkasta siga (od kapljanja s stene nastala); v drugi tretjini je postala siva in v tretji tretjini skoro popolnoma bela. S travno rušo vred je bila pomešana vsa siga z drobnim gruščem, med katerim so bili posamezni večji kameni. Siga je segala 1·46 m v globino. V nadaljnjem se je tiščal stene grušč, ki je bil le prav malo pomešan s svetlorjavo ilovico (dognano je bilo 55 cm).

Tako tik ob steni, 1·40 m od stene pa je bil prerez sprednje stene naslednji:

90 cm, travna ruša + s črnim humusom pomešani grušč.

60 cm, grušč, pomešan s svetlorjavo ilovico.

40 cm, (do sedaj odkrito), prav tak grušč, le manj ilovice.

V globini 1·90 m so šele ležale kosti medveda brlogarja, prečno prelomljene nadlahtnice, zobje in drugi drobci.

Da so kosti tu toliko globlje nego sicer v prej navedenih prerezih, nas ne more presenetiti, ako pomislimo, da smo pod steno, preko katere je padal ves erodirani material iz višjih pobočij. Pri nadaljnjem delu bo treba radi tega poseči še mnogo globlje, vsaj do 5 ali 6 m.

Kratko naj slednjič omenim še par manjših poskusnih kopov na raznih mestih v zijalki.

Ob velikih pečinah sredi prvega odseka zijalke smo zadeli pod recentnim pogoriščem na plast sige (10—15 cm), kateri je sledil grušč, pomešan s svetlo ilovico, in v njem v globini 40—50 cm pod vrhom razbite kosti medveda brlogarja.

Približno sredi zijalke ob zapadni steni smo izkopali 1·70 m dolg, 60 cm širok in 1·65 m globok poskusni rov. Plasti so bile sledeče:

20—25 cm, siga.

70 cm, grušč s svetlorjavo ilovico. Takoj pod sigo večinoma drobne kosti.

70 cm, čist grušč, povsod kosti. V globini 1·15 m je bil najden drobec tuje kamenine poleg kosti.

Globlje nedognano.

Prav tako smo izkopali nekako v sredi zijalke, toda ob vzhodni steni, pod velikimi pečinami 3·5 m dolg, 1·50 m širok in 1·50 m globok poskusni rov. Razpored plasti je bil sledeči:

20 cm, s sivo sigo pomešan grušč.

50 cm, rjavkasta ilovica v grušču (20—25 cm); nato bolj rdečkasta.

V obeh so ležale razkosane kosti jamskega medveda.

60 cm, s sivkasto ilovico vedno redkejše pomešan grušč. Le sem in tja kaka kost.

Globlje nedognano.

Ogromne pečine, s katerimi se pričenja tretji odsek zijalke, so morale pasti šele kasneje s stropa, ko so že ležale raztresene kosti jamskega medveda v plasteh. Skalovje sega namreč le 60 cm globoko in so kosti daleč pod njem; sledili smo jih pod veliko pečino 1 m daleč.

Po končanem izkopavanju v Potočki zijalki smo obiskali še Rjavčevo jamo, ki leži sredi pota med Lučami in Solčavo nad strugo Savinje. Že K o c b e k poroča,<sup>1)</sup> da so v jami našli kosti jamskega medveda; hotel sem se o tem prepričati in obenem po možnosti določiti razpored plasti v tej jami.

Že v jami, toda zelo blizu vhoda, sem zabeležil sledeči prerez:

40—50 cm, siga.

20 cm, grušč.

50 cm, grušč, pomešan s svetlorjavo ilovico.

50 cm, grušč, pomešan s črnkasto ilovico.

Dalje nedognano. O ostankih kosti tu ni bilo nobenega sledu.

Nadaljnji poskusni kop smo izvedli 50—40 m globoko v jami. Radi pomanjkanja časa smo prišli le 1 m globoko. Na površju je bil sam grušč, takoj pod gornjo plastjo pa grušč, močno pomešan z rjavo ilovico. Kosti jamskega medveda so posamič ležale že na površju, nekoliko več jih je bilo v ilovnatem grušču, toda ne gosto. Drugih sledov nismo opazili.

Preden bo mogoče izreči končno sodbo o Potočki zijalki, bo treba še predelati vse že do sedaj nabrano obilno gradivo, še bolj pa bo treba z izkopavanjem po načrtu nadaljevati. Saj je dosedaj prekopan le neznamen del zijalke v primeri z vzem ozemljem, ki ga je vpoštevati. A po vsem, kar je že odkritega, ne more biti dvoma, da bo Potočka zijalka znanost o prazgodovinskem človeku in njegovi kulturi močno obogatila.

Ne da bi se spuščal v podrobnosti, hočem navesti v naslednjem le nekaj izsledkov, ki so plod dosedanjega dela.

1.) Aluvijalne plasti v Potočki zijalki so neznatne v primeri z diluvijalnimi, ki segajo globoko.

2.) Kolikor so plasti do sedaj odkrite, kažejo le na eno dalj časa trajajočo dobo, ki jo označuje popolno pomanjkanje vsake favne in

<sup>1)</sup> Fran Kocbek, Savinjske Alpe, Celje 1926.

drugih sledov o navzočnosti človeka. Nad tej dobi odgovarjajočo plastjo leži razmeroma tenka plast z ostanki jamskega medveda; globoko segajoče plasti pod njo z ozirom na favno in navzočnost človeka ne kažejo daljših presledkov.

5.) Najmlajši diluvijalni plasti pripada pri vходу v jamo odkriti košeni artefakt. V zadnjem odseku jame prekopana kulturna plast leži pod sterilno plastjo, je torej starejša in so tudi njeni artefakti starejši. Kulturna plast zadnjega odseka leži nad plastjo rdeče ilovice, dočim so se nahajali artefakti iz kresilnika pri vходу v jamo globoko v rdeči plasti. Tako je treba te smatrati kot najstarejše do sedaj odkrite artefakte. Razbite kosti, drobci premoga in tuje kamnine pa pričajo, da je bil človek naseljen v jami ali jo je vsaj obiskoval že dolgo prej, torej v še starejši dobi.

4.) Zijalko je uporabljal človek kot svoje zavetišče večkrat v geološki sedanosti.

### Résumé.

Les fouilles effectuées en automne 1928 à la „Potočka Zijalka“, caverne située dans le mont Olševa (1950 m) des Karavanke orientales, en territoire Yougoslave près de la frontière autrichienne, prouvent l'existence d'une nouvelle station paléolithique qui, étant donnée son altitude exceptionnelle (1700 m), présente le plus grand intérêt.

L'auteur commence par faire un rapport des fouilles de 8 semaines entreprises en été 1929. Après avoir décrit le site de la Potočka Zijalka et souligné le caractère alpestre de cette nouvelle station paléolithique, il classe la grotte qui, dirigée en général vers le sud, mesure en ligne droite 110 m. de long, 17 à 40 m. de large et 4 à 8 m. de haut — en quatre secteurs de longueur approximativement égale, en effet: 1<sup>o</sup> la partie claire et 2<sup>o</sup> la partie sombre, les deux presque au même niveau que l'entrée; 3<sup>o</sup> la partie à demi-obscur, escarpée et s'élevant de 14 m. et 4<sup>o</sup> le fond parfaitement noir, de 2 à 3 m. plus bas que la division précédente. Des creusements ont eu lieu dans la tranche orientale de la dernière section. Cette tranche a été coupée en quatre champs dont on n'a fouillé que le deuxième et, un peu, le troisième. Dans le 2<sup>e</sup> champ (environ 70 m<sup>2</sup>), à la profondeur de 50—90 centimètres, ont été découverts à nouveau 55 objets en os façonnés (en 1928, il y en avaient 26, dans le premier et dans une fraction du troisième champs). Outre les pièces travaillées, le terreau a fourni des débris de charbon, nombre d'os d'ours antédiluvien cassés et disséminés, ainsi que diverses bribes de roches paléozoïques étrangères à cette caverne calcaire, sans oublier les fossiles et les fragments de houille brune. Les objets en silex y font défaut. En général, on a bêché jusqu'à 1 mètre de profond, une seule fois à 4 m. 25 pour faire un essai. Les restes de l'ours des cavernes descendaient jusqu'à 5 m., des fragments paléozoïques se trouvaient encore à 2 m. 60. Les coupes perpendiculaires ci-jointes servent à expliquer l'étagement des couches.

Le seconde partie de l'article traite des résultats obtenus lors des fouilles à l'entrée de la cavité naturelle. Sans compter les ossements brisés de l'ours antédiluvien, on y a mis à nu à différents niveaux plusieurs foyers dont le plus fameux paraît bien celui qui, situé à 1 m. 90 de profondeur, renfermait 11 objets en silex travaillés, microlithes du paléolithique plus récent. Quant aux objets en os façonnés, on n'en a mis au jour qu'un seul, gisant à 62 cm de profond.

Des creusements peu considérables pratiqués à titre d'essai par ci par là ont toujours mené à des dépôts ossifères, avec quelquefois la présence de l'homme.



Tout en faisant allusion à l'aurignacien, l'auteur remet le jugement définitif à une date ultérieure où tout le matériel présent aura été étudié et où l'on aura poursuivi les fouilles. Les résultats de l'effort accompli jusqu'ici permettent de faire les constatations suivantes:

1<sup>o</sup> Les couches alluviales sont minimes en comparaison des couches diluviales profondes.

2<sup>o</sup> Sous la couche diluviale supérieure à restes d'ours antédiluvien, il y a une strate stérile assez importante, suivie d'une couche culturelle prouvée jusqu'à présent par des objets ouvragés et, selon toute apparence, d'autres couches culturelles sous-jacentes allant jusqu'à 5 m. environ de profond. Les lits placés sous la strate stérile, continus, ne comportent guère d'intervalles.

3<sup>o</sup> L'objet artificiel trouvé au-dessus de la strate stérile s'avère être le plus jeune; de nombreux objets en os de la dernière section, enfouis sous la strate stérile, mais en haut du lit d'argile rouge de la caverne, par conséquent, sont plus anciens. Les objets en silex extraits à l'orifice de l'ancre et qui étaient enfoncés dans la profondeur de la glaise rouge de la Potočka Zijalka, sont les plus vieux jusqu'à l'heure actuelle.

4<sup>o</sup> La caverne était habitée aussi à l'époque géologique contemporaine.

## Kdaj je pri tuberkulozi indiciran umeten splav?

Dr. Francè Debevec.

Vsled pogostih jetičnih obolenj je takorekoč dan za dnem treba reševati nujno vprašnje, da-li je potreben in umesten umeten splav. Zdravnik je v takšnem slučaju večkrat v zadregi. Na eni strani ga vznemirja lastna notranja vest in odgovornost, na drugi strani pa negotovost, ali je bolezensko stanje res takšno, da bo neizogibno treba poseči v potek naravnih zakonov, prirodnega razvoja.

V splošno orientacijo sem na osnovi avtoritativnih znanstvenih podatkov sestavil pregled indikacij za umeten splav pri tbc obolenju.

Najtežje vprašanje za praktičnega zdravnika je presoja dejanskega bolezenskega izvida. Če imamo opraviti z izrazito sliko odprte pljučne tuberkuloze, potem je odločitev brzo gotova.

V mnogo težjem položaju pa smo tedaj, kadar gre za početna, skrita obolenja. Takrat vemo, da je popolno okrevanje možno in verjetno, obenem pa se bojimo, da ne bi porod dotlejš še manj nevarnega tuberkuloznega ognjišča razvnel, razpihal ko tlečo žerjavico pod pepelom. Za stavljanje pravilne indikacije umetnemu splavu je neobhodno potrebno poznavanje jetičnih obolenj. V vseh slučajih, v katerih si ta ali oni kolega ne bo tozadevno na jasnem, bo ravnal najbolj prav, če prepusti končno odločitev strokovnemu zdravniku.

Pričnimo s pregledom indikacij! Patološko anatomsko porazdelimo tuberkulozo v skupino obolenj neposredno ob in po primarnem kompleksu ter v skupino bolezenskih slik, nastalih vsled novih, ponovnih okužitvah po ozdravljenem primarnem kompleksu.

Obravnavajmo najprej prvo skupino! Klinično praktičnemu zdravniku najbolj poznana je tbc bronhialnih žlez (nastalih pri primarnem afektu). Ločimo aktivno in inaktivno vrsto. Inaktivna tbc bronhialnih žlez ne dovoljuje abortusa (znaki inaktivne tbc pljučnih bezgavk so, otečene žleze v pljučnih linah, brez spinalgije, brez bolečin, brez vročine).

Pri aktivnih oblikah (spinalgia, bolečine v košu, subfebrilna temperatura, anemija, splošno slabo počutje) je podana indikacija „za“ takrat, kadar dnevna toplina presega 37.5 aksilarno (37.7 v ustih).

Na v a d n i primarni kompleks praktično za abortus ne prihaja vpoštev, saj se prvo jetično okuženje dogaja večinoma v letih mladosti, do 15. leta starosti.

Prve bolezenske slike, ki pri mladih ženah pridejo vpoštev za indikacijo umetnega splava so one, ki nastajajo pri dalje časa (mesece in leta) postajajočem nezaceljenem primarnem kompleksu (to je: primarni afekt v pljučih je zaceljen, niso pa okrevala limfne žleze v pljučni lini). Bolezen se pelagoma, komaj občuteno širi po mezgovnicah od žleze do žleze, vmes se dogajajo tudi krvne propagacije, to pomeni: bacili ali toksini po ductus thoracicus zaidejo v veno cavo, desno srce, art. pulmonalis v pljuča, kjer v drobnih kapilarah obtiče ter vstvarjajo prošenim zrnom slične intersticijalno ležeče tuberkule. Ti se brzo indurirajo, brazgotinasto prerastejo.

Klinično se ti začetni slučaji tkzv. proliferujoče tbc bronhialnih žlez (oziroma primarnega kompleksa) javljajo v splošni žlezni tbc, raznih drugih kirurških jetikah, suhih in eksudativnih pleuritah, pericarditah, polyserozitah; toksičnem glavobolu, povišani temperaturi, kašlju, izmečku, toda le v presledkih, kadar se odigrava nova hematogena propagacija. D o k l e r bacili ali njihovi toksini s a m o k r o ž i j o po krvi, a vidni tuberkuli še niso nastali, se klinično ta patološka slika javlja le v c o n t i n u i, ki prikriva tuberkulozno ozadje vse dotlej, dokler ne izbruhne — morda šele po mesecih — lokaliziran proces.

Za indiciranje abortus-a je treba vso obširno skupino, nastajajočo po proliferiranju (= hematogenem širjenju bolezni), razdrobiti v poedine klinične slike. Tako-le:

*Pleuritis apicalis sicca.* Hematogeno razkropljeni toksini (in bacili) primarnega kompleksa — predvsem bronhialnih žlez — dražijo apicalno pleuro. To je ena najmilejših tuberkuloznih komplikacij. Terapija: Tuberkulin. Indikacija „za“ večinoma ni podana. Le pri slučajih z znatno vročino 37.5—38° C in mladi graviditeti bi „da“ prišel vpoštev.

*Kortikalna ftiza vrškov.* Slika spominja na prejšnjo vrsto, toda izpod pleurite se pojavljajo eksudativna ognjišča. Izmeček navadno pozitiven. Vsled pleuralne (torej limfogene) afekcije je prognoza boljša kakor pri čistih eksudativnih ftizah (= fibrocoseosah). Indikacija „da“.

*Pleuritis eksudativa,* nastala po hematogenem okuženju pleure. Splav je indiciran pri vročini in mlajši graviditeti. Kadar ni vročine, je abortus upravičen pri pozitivnem izmečku.

*Polyserositis ter tbc miliaris migrans* (spremljana od seroznih eksudacij) zahtevati splav v vsakem času.

# SANABO-CHINOIN

Fabrik chemisch-pharm. Produkte, Ges. m. b. H.

Wien, I., Johannesgasse 2 • Telefonska številka R 22-4-37

# Hogival

**zelo zmožen, v vodi topljiv seksualni hormon, vezan na spremljevalne snovi ovarija in zrelega folikla, biološko preizkušen in izmerjen v enotah za miši.**

## Injekcije

**25 ali 100 mišjih enot po Allen-Doisy-ju v vodeni raztopini**

## Tablete

**12, 100 ali 300 mišjih enot**

Pod stalnim biološkim nadzorstvom  
prof. dr. Roberta Meyer-ja, Berlin

### Indikacije:

Pri funkcijskih motnjah in izpadu funkcije ženskega genitalnega aparata s spremljajočimi pojavi (amenoreja, oligo-opsomenoreja, poli-protomenoreja, metroragije, klimaks, menopavza po histerektomiji, težkoče po spontano nastopivši menopavzi).

**Vzorci in literatura na zahtevo.**

# PUHLMANN ČAJ

znamke „Ripon“

več kot 20 let priznan pri

## akutni in kronični bronhiti

ker izvanredno omiljuje draženje h kašlju, zlasti pri

### Asthma bronchiale

ker lahko razsluzi.

Doziranje: Pri odraslih 10—15 g = 2 navadni žlici na 1 l vode, vkuhati na pribl. 2/3. Prvo polovico je izpiti zjutraj gorko, ostalo 2—3 ure predno ležemo spat, pravtako ogreto.

Originalni omot ca 125 g za 6 dni . . Din 30.—  
Originalni omot ca 500 g za 3 tedne . Din 100.—

Literaturo in poskusne količine pošilja:

**PUHLMANN & CO., Berlin O. 171**

Müggel-Strasse 25—25 a.



Odlično diurezo ima organska spojina živega srebra

## NOVURIT-Kaštel

od vseh diuretikov dela najmanj teškoč.

Indikacije: kardijalni edemi, Cirrhosis hepatis, Ascites z ali brez edema, Lues v vseh stadijih.

Pakovanje: škatle po 5 in 10 ampul à 1.1 in 2.2 cm.

## VALOVOSAN

za umirjenje nervoznih stanj pri ženskah (0.4 gr. ovarijalne substance v obliki ovosana + 0.15 gr. albomana.)

Indikacije: nevrastenične motnje, razni pojavi histerije, nervozne teškoče v klimakteriju, glavobol, dizmenoreja, hiperemeza.

Doziranje: 3 × dnevno po 2 tableti.

Oprema: orig. steklenke s 40 tabletami.

Vzorce in literaturo pošilja:

Tvornica kemijsko farmaceutskih proizvoda d. d.

„KAŠTEL“, Zagreb - kolodvor Sava.

*Tbc postpleurítica fibrosa.* To so pravzaprav pleuralne adhezije po odigranih pleuritah. Akutni simptomi so prestali, tu in tam se občuti še trganje in bolečine, vročine navadno ni. Indikacija: „ne“.

*Pleuritis (tudi pericarditis) sicca recidivans,* je navadno izzvana po krvnim potom razpršenih toksinih. Potrebna brza terapija s tuberkulinom. Indikacija za abortus ni podana.

*Tbc congestiva.* K obstoječim bolezenskim ognjiščem (hematogenega ali eksudativnega izvora) se pridruži nekakšno nespecifično, precej obsežno vnetje, ki dalje časa postoja ter povzroča povišano toploto. Indikacija: „da“.

*Tbc miliaris discreta.* Bolezenska slika je nastala vsled sveže vzklih drobnih tuberkulov po hematogeni manjši propagaciji. Vročina običajna, toda ne vselej. Izmeček včasih malo pozitiven.

Indikacija „da“ pri vročini. Brez vročine „da“ pri čistem ponavljanju.

*Tbc fibrosa densa* je stanje pljuč po večkratnih ponovitvah bolezenskih slik *tbc miliaris discretae*. Vrška sta fino granulirano zasenčena. Kašlja navadno ni.

Splav potreben, če se jame pojavljati kaheksija, bledost, metastaze v možganih, ledvicah ali črevesju.

*Tbc fibrosa densa* indicira splav tudi v slučajih, kadar se pojavijo sveži hropci (*discreta!*); če teh ni, indicira abortus temperatura do 37,7 (ustno merjeno!) za graviditete do 4. meseca, pri temperaturi čez 38° C pa v vsakem času.

*Phthisis fibrosa densa* je prejšnja bolezenska slika s pojavom izrazitih znakov hujšanja, anemije, včasih katarja (*miliaris discreta* na novo!), temperaturo. Indikacija „da“ v vsakem času.

Doslej smo obravnavali hematogeno nastale tuberkulozne slike. Preidimo k težjim obolenjem, nastalim po ozdravljenem primarnem kompleksu vsled novih vanjskih okuženj, kasneje vsled intracanalikularnih (bronhialnih) aspiracijah bacilov.

*Phthisis fibrocasiosa* (= eksudativne atake *tbc*). V akutnem stanju visoka vročina, kašelj, znojenje, zbadanje, hujšanje. Kasneje eventuelnečasne umiritve bolezní.

Indikacija „da“, v akutnem stanju v vsakem času, pri nehanju temperature (= *tbc fibrocas sec. fibrosa*) pri graviditetah do tretjega meseca.

*Tbc cavitaria stationaria.* Umirjena kaverna, nastala po eksudativni ataki. Indikacija: „da“.

*Phth. cavitaria ulcerosa,* nastala po eksudativnih navalih ali tudi dolgotrajnih hematogenih proliferacijah (iz *phth. fibrosa densa* preko *phth. ulcero fibrosa*). Indikacija: „da“.

Vobče velja: kjer je kaverna, čeprav majhna, je splav indiciran.

Obema osnovnima skupinama *tbc* pripada *tbc abortiva*. Patološko anatomsko je slična eksudativnemu ognjišču, ki pa ni nevarno, ker se brž zaraste. Ne javlja težkih bolezenskih znakov. Pogoste so krvavitve. Abortus navadno ni potreben. Indiciran je le, če je vročina čez 37,5 in če so pogoste haemoptoe.

To so bistvene tuberkulozne slike in oblike. Kar jih je težjih neimenovanih (*phthisis caseosa, pneumonia gelatinosa et caseosa,*

bronchopneumonia tbc etc.) samoumevno indicirajo abortus, v kolikor le-ta vsled eventualnega exitus-a vobče pride vpoštev.

Zaključujem. Omenim pa na koncu, da še ni rečeno, da sleherni indicirani, toda ne izvršeni umetni abortus povzročā, vodi v smrt. To ne. Le v veliko nevarnost spravlja mater.

## GOVORILNICA

### Seksualnost — seksualizem.

Dr. X. je v svojih razmišljanjih o Kraigherjevi drami „Na fronti sestre Žive“ načel naslovni problem. Prav je, da končno začnemo o tem razpravljati javno, kajti problem je izredno važen in sedanja generacija se ga, daši sama še mlada, popolnom zaveda — saj je sama sredi v boju. Sam se prištevam k mladi generaciji — in prav zato mislim, da ni neumestno, da tudi s te strani kdo spregovori, daši ne avtoritativno, ne več nego subjektivno mnenje. Rad bi videl, da bi se vršila diskusija o tem vprašanju, da zvemo čim več mnenj in nazorov starih in mladih — s tem vendar pridemo rešitvi bližje, ako je ne najde nova generacija sama, brez nas, brez debat. In skoro izgleda tako. —

Kar po vrsti bi rad razmišljal o nekaterih posebno izrazitih mislih g. dr. Xa. Saj ne more nihče biti proti dobro mišljenim izvajanjem, mislim, da se glede končnega cilja celo precej strinjava — toda o potih in podrobnostih treba še obširnejše diskusije.

Da pred nezrelo mladino ni dopustno razpravljati o seksualizmu, ni dvoma, toda zakaj „pred mladino sploh“? Ali moremo z molčanjem varovati mladino pred „lascivnimi pogovori in dovtipi, literaturo, slikami in plakati(!), gledališčem kinom (!), zabaviščem in veselico, obleko (!) itd.“? Mislite? Poznam slučaje, ko bi mogel mlad dijak nižje srednje šole poučiti svojega učitelja.

Pravite „prerano, pretirano nezakonsko udejstvovanje seksualnosti se imenuje seksualizem. Seksualizem je torej samo izrastek zdrave normalne seksualnosti.“ — Kmalu na to pa čitamo, da zahtevati od „svoje mladine absolutno spolno abstinenco, od zakoncev pa spolno zvestobo in zmernost.“ Kako se to ujema? Že v prvih dveh stavkih čutimo, da so stranska vrtica odprta: „prerano, pretirano nezakonsko udejstvovanje...“

Torej zmerno in recimo neprerano (kje je meja med preranim in pravočasnim?), nezakonsko udejstvovanje spolnega nagona je normalna seksualnost? Mislim, da tega g. dr. X. vendar sam ni hotel reči. Mi hočemo in moramo biti proti nezakonskemu udejstvovanju sploh, preranemu ali pravočasnemu, pretiranemu ali nepretiranemu. Ne morem videti etike v nobeni zahtevi, ako je ne morem logično zagovarjati do konca. In sploh „prerano“ — kdaj je to? Ali je prerano, če je fant spolno zrel? Ali ni normalno, da želi udejstvovanja spolnega nagona, kadar čuti in vé, da je zrel? In „pretirano“ — kaj se to pravi? Resnica je taka: prerano je danes, ako se fant, mladenič, ne more sam in svojega dekleta (in ev. otroka) finančno vzdrževati. Prerano je vobče, dokler nima poklica. Do tega časa se ne more poročiti, torej po nazorih (in zgledih) starejše generacije lahko spolno občuje s prostitutkami, samo — če ni zanj telesno še prezgodaj in če ne pretirava — zopet telesno-fizično. V teh besedah: prerano in pretirano je — prostitucija.

Vprašanje je, ali nima temu dočaj hinavskemu izhodu „zdrave, normalne seksualnosti“, postaviti mlada generacija kaj boljšega nasproti. Rekel bi, da ima:

1. Zahteva gre za tem, da se financijelno čim prej omogoči poroka (oz. zakonito, redno spolno občevanje, mladim dozorelim ljudem, že zato, da odpade razkričan in čisto nebiološki pojem: zakonski — nezakonski, za to, da se zdrava in normalna seksualnost lahko res normalno in zdravo in, kar ni manj važno, etično razvija. 2. Spolni nagon ne sme biti takorekoč vsakdanja skrb mladega človeka, zakaj iz tega izvira nezdravi seksualizem in vsa posledica in glavno prostitucija! 3. Boj velja prostituciji, moški in ženski, kajti prostitucija ni potrebno zlo, temveč čisto nemoderen preostanek hvaljenih dobrih starih časov (glej Bloch!). Prostitucija so bila ona vratica, ki so jih rabila starejša in vse prejšnje generacije, ki niso smatrale nezakonskega spolnega udejstvovanja kot pretirano, pogosto tudi ne prerano. Tu je ona točka, ki ne more vzdržati etične presoje!

Boj prostituciji — mislim, da je prav današnja generacija na dobri poti. Mladina, ki so ji zdrava seksualnost in nevarnosti seksualizma jasni pojmi, ne more zgrešiti prave poti mimo prostitucije. Ako ima danes fant svoje dekcle, ako spolno občuje študent s svojo kolegico itd. — potem je to zdravejše in bolj etično nego če hodi k prostitutki. Tam se vrši spolno občevanje na etični podlagi medsebojne ljubezni, tu je zgolj fizičen užitek (po navadi) za denar. Paziti treba samo, da se razmerja (ne v slabem smislu!) ne menjavajo, sicer postanejo pač res razmerja in etika, ki prvotno tiči v takem „tovariškem zakonu“, bi šla po vodi in dekcle je izpostavljeno nevarnosti, da zapade prostituciji. Končni cilj vsakega spolnega udejstvovanja je — otrok. Dolžnost družbe je, da omogoči že mladim ljudem potomstvo, ne pa, da sili dva, ki se ljubita in tudi spolno občujeta ter prezirata stari prijetni izhod seksualizma — prostitucijo —, da rabita profilaktika tudi, ako jima to ni všeč! Priznani ginekolog Sellheim odločno zanika, da bi si mlado, normalno dekcle želelo spolnega občevanja samo — radi užitka (ki je nb. zlasti za dekcle dokaj problematičen!). Sellheim tudi stavi naslednje tri zahteve: spolno občevanje sproži avtomatično zaroko, zanositev, poroko, rojstvo otroka razdeli starševske dolžnosti na mater in očeta! Vse te misli bi se dale in morale globlje razpresti — kar tudi hočem o priliki storiti —, toda tu naj zado-  
stuje za enkrat to. — — —

Res — „ignoti nulla cupido“. Toda, ali je dandanes mogoče, da ostane mladenič „ignotus“ — pravzaprav ne vemo, kako dolgo, zakaj tega nam g. dr. X. ne izda, do kdaj. Ali je danes recimo 16-letna deklica „ignota?“ Morda še tu pa tam katera, toda večina jih je dobro poučenih. Tu zadenemo na vprašanje, ali je slabo, da je mladina zgodaj ali vsaj pravočasno poučena? In kdaj je to, pravočasno? G. dr. X. je tega nazora: „Edino uspešno preprečevalno sredstvo seksualizma je molčeča profilaksa: pustiti ga (namreč spolni nagon) na miru, ne ga umetna dražiti ali obujati. Misterij naj ostane misterij!“ Da mi s tem, zlasti s poslednjim stavkom (misterij naj ostane misterij) ne moremo soglašati, je pač po vsem tem kar smo že rekli, jasno. Že na vprašanje, zakaj naj misterij ostane misterij, nam najbrže niti g. dr. X. ne bi mogel dati zadovoljivega odgovora. Njegove utemeljitve tega stavka, vsa predhodna izvajanja, pravzaprav niso odgovor na vprašanje „zakaj?“ Mar naj ostane misterij zato, da bo tudi še mlada generacija živila naprej v hinavščini in blatu starega seksualizma in iz njega izviraajoči dvojni morali? Tega vendar sam avtor noče. Kaj pa so posledice tega misterija, ki so ga prejšnje generacije takó ozkosrčno čuvale? Ali je dobra n. pr. institucija prostitucije? Ali je prav, da si je moral mladenič pripravljati na zakon praktično s prostitutkami ali vsaj z nezakonskim (pogostokrat preranim in pretifanim) spolnim

življenjem, zato da bo v poročni noči včasih na prav brutalen način napadel svojo nič hudega slutečo, nepoučeno in tako srčno ljubljeno ženo? Kakšna farsa! Ali pa morete, g. dr., odkritosrčno reči, da ni bilo nikoli tako? Ali hočete dokazati, da je misterij, ki so ga zlasti čuvali starši pred doraščujočimi otroki bil blagodejen, zlasti za hčere, bodoče žene in matere?... Misterij je čisto navadna laž, najhujši nasprotnik resnice, morda sicer hladne, toda gotovo etične! Ali je etično, ako nadvežemo zaupno vprašujočemu otroku pravljico o štorclji in s tem očuvamo misterij? Mislite, da se otrok ne bo spet zanimal za vprašanje, kakor hitro bo zaslutil, da je zvedel nekaj — misterijoznega, nekaj, kar čisto enostavno ni res? Ali bo še naprej zaupno spraševal svoje starše, ki bi morali biti edini njegovi učitelji v spolnih vprašanjih? Skoro vsi starši so postali v očeh otrok za ta del lažniki — zavoljo misterija! Ali ni to žalostno? Očitek nehvaležnosti ne more spremeniti dejstev. — Otrok pa se pouči kjerkoli in seksualizmu je odprta pot. In prav pogosto, rekel bi skoro, da vedno mu odpira pot — misterij!

Da je potreben spolni pouk, oz. pouk o spolnih organih in njihovih funkcijah, o tem pač danes ne moremo več dvomiti, saj tudi g. dr. X. ni proti spolnemu pouku. Gre pač še za to, kako ga in konkreto izvedemo. Splošen seksualni pouk je po mnenju g. dr. Xa z biopsihološkega (?) stališča „absolutno nedopusten“. Priporoča se le individualen pouk, toda šele, „kjer opazi ali zasumi roditelj ali učitelj obujen spolni nagon in nevarnost nevednosti...“ O tem ni dvoma, da bodi pouk po možnosti individualen, in sicer, kakor sem že naznačil, naj ga vrše roditelji. Tudi v tem pa je doslej tičal problem, ki deloma še danes obstoja: ali so roditelji dovolj sposobni dajati otroku pouk o tako važnih in obenem tako kočljivih stvareh, kakor je seksualnost? — Ne vem, koliko izmed nas je dobilo spolni pouk ali tudi le odlomke po svojih starših — bojim se, da je to število do mala enako ničli. Kako tudi bi bilo zahtevati od naših mater (mislim tu zlasti na meščanske rodbine), ki so jih starši skrbno „vzgjajali“ v „misteriju“, da nam kaj povedo o spolnih stvareh? Same niso bile na to pripravljene, včasih so stopile v zakon popolnoma nevedne — ali naj poučujejo otroke? One, ki so v nevednosti trpele v prvi noči pod „blaznimi“ zahtevami svojih „srčno jih ljubečih“ zakonskih mož? One, ki se jim je od pubertete vcepljalo, da ima mož izvestne pravice, o katerih pa niso pred zakonom nič zvedele? Ni zahtevati! In očetje? Naj zardevajo pred lastnimi otroki govoreč o svojih predzakonskih skušnjah? Kolikokrat je večina izmed njih prelomila zakon še predno so se poročili z — edino ljubljeno svojega srca! — In mnogo jih lomi zakon naprej...

Rekli boste: pa je vendarle šlo in mladina ni bila tako izprijena. To, prav to ni res: mladina ni bila nič boljša, samo prikrivati je znala boljše. Današnja mladina ima to grdo napako, da je odkritosrčna. Shocking! Prej je družba priznavala načelo: žena ne sme imeti „preteklosti“, mož jo imej — in v tem načelu je bila vzgajana mladina. Danes je izvedena enakopravnost med spoloma. Mar je to slabše, manj etično? Ne, ampak pogin priljubljene dvojne morale je na vidiku, kar marsikomu gotovo ni všeč. Sicer so se tega moški zmeraj bal, mislim pa, da se mlajši ne. Skoro vsak mož se zgrozi ob misli, da bi žena imela iste pravice v spolnem življenju in jih tudi izvajala, kakor on — Gospod! Smešen Gospod... In prostitucija? — Mislim, da je cvetela in procvitala znatno bolj nego sedaj in zlasti nego bo v bodočnosti, ki jo vstvarja novi rod! — Misterij je ostal misterij...



O spolni abstinenci, ki brez dvoma ne škodi, ako ni boj zanjo pretežak, slišimo po dr. Xu Bleulerjeve besede: „...Hčere gotovih stanov, katoliški svečeniki in druge vzdržne osebe nudijo prav za prav že dovolj protidokazov,“ namreč da bi abstinenca škodovala zdravju, zlasti živčevju. „Hčere gotovih stanov, katoliški svečeniki in druge vzdržne osebe...“ Ali ni ta nazor preoptimističen: Ali so te osebe res vzdržne? In one, ki so, ali so živčno res zdrave, normalne? Ali nimajo morda halucinacije, ki se jim odkrivajo kot skušnjave (mislimo le na Antona Paduanskega!)? In deviški „svetnik“ Alojzij z Gonze, ki „ni hotel gledati svoje lastne matere, da ne bi prišel v skušnjavo!“ (Masaryk: O ženě)? Ali je to zdravo, normalno? (Morda še kvečjemu za kakega hiperpsihoanalitika.) Masaryk ga označuje za jezuita. O celibatu, temu najprotinaravnnejšemu in naravnost nenravnemu trpinčenju človeške prirode in človeških pravic, se bi dala napisati pač dolga znanstvena diskusija. Kot biolog ne morem imeti druge sodbe. Takrat ko je bil celibat razglašen, je na stotine nasilno ločenih in zapuščenih žena svečnikov izvršilo samomor... (Masaryk: Sebevražda). (Dalje prihodnjič.)

## DOMAČA LITERATURA

Liječnički Vjesnik, Glasnik za staleška i zdravstvena pitanja. 1930. 2.

Popović, L., Sveslavenski savez rentgenologa i radiologa.

Ivány, Fr., Borba protiv pobačaja.

Čačković, Plaće visokošolskih nastavnika u Austriji i kod nas.

Prav zanimivo je to primerjanje plač pri nas in v „revni“ Avstriji, ki plačuje svoje redne profesorje skoraj za 100% boljše (5609.—dinarjev pri nas in 11.792 dinarjev v Avstriji za rednega profesorja z istimi službenimi leti).

Farkaš, O vršenju liječničke prakse u Francuskoj.

Wiesner: Liječnik i država. Ref. Culek.

Zbor liječnika Hrvatske, Slavonije i Medjumurja je na svoji redni glavni skupščini dne 8. februarja izvolil g. prof. univ. dr. Edo Šljajmerja za svojega častnega člana in to zaradi velikih zaslug za medicino, spec. kirurgijo v naši zemlji. Mi v Ljubljani znamo tem bolj ceniti delovanje tega svojega pionirja-kirurga, ker se ima kirurški oddelek ljubljanske bolnice zahvaliti edinole dr. Šljajmerju, da mu je priboril sedanji nivo, ki ga usposoblja tekmovati s kirurškimi oddelki večjih bolnic. Mi slovenski zdravniki iskreno čestitamo kolegu Šljajmerju k temu ponovnemu priznanju in počaščenju.

Zakoni. Razno.

### LJEČNIČKI VJESNIK. 52. 3.

Kornfeld, M., in Vidaković, Stj., Myoma malignum.

Samardžija, P., Torakoskopija i endopleuralna kaustika.

Mayerhofer, E., Osebine zagrebačkog pedijatričkog materijala.

Ako prosmatra avtor v kratkem članku patološki material svojega novega delokroga, tedaj mu bodo bolj očitni kot kakemu domačinu posebnosti zagrebškega pedijatrijskega materijala. Izvajanja so splošna in niso podprta s statističnimi podatki, važna so za zdravnika in nič manj za antropologa, ker se dotika avtor

vprašanja raznih dispozicij (diatez) in naših pravih ljudskih bolezni (tuberkuloza, alkoholski abus pri otrokih!, številne infekcije z *Distomum hepaticum*, *Trichocephalus dispar*, ki je tudi v Sloveniji predobro znan). Ako pride pogovor na mon-golsko pego, ki jo razlaga avtor iz vpliva dinarske rase, bi si vendar želel, da bi bila izvajanja točnejše utemeljena. Zanimivo pa je, da se odvarja tudi antropologu zelo hvaležno polje udejstvovanja.

Gläser, J., **Kazuistički prilog k seksualnim anomalijama.**  
Iz prakse. Referati.

#### VJESNIK LJEKARNIKA. XII. 2.

Vrgoč, A., **Rogovlje jelena kao čarolija i lijek.**

Ferrich, M., **Kemija i farmacija u Francuskoj za vrijeme svjetskoga rata.**  
Referati. Zakoni. Razno.

#### RADNIČKA ZAŠTITA. XII. 5.

Jeremič, D. M., **Deset godina rada medjunarodne organizacije rada.**

Esih, I., **Razvitak socijalnog zakonodavstva u Bugarskoj.**

Grčević, Dj., **Još protiv upostave preduzetničkih blagajna u šumskoj in-dustriji.**

Iz prakse radničkog osiguranja. Zdravstvo i zdravstvena služba. Sudska praksa. Bilješke. Literatura. Službeni del.

#### RADNIČKA ZAŠTITA. XII. 4.

Behmen, Š., **Revizija socijalnog zakonodavstva.**

Kekić, N., **Apotekarstvo i socijalno osiguranje.**

Kus-Nikolajev, M., **Socijalna politika u vreme ekonomskih trans-formacija.**

Grčević, Dj., **Osebine naših savjetovaništa za matere.**

Iz prakse radničkog osiguranja. Zdravstvo i zdravstvena služba. Sudska praksa. Bilješke. Literatura. Službeni del.

#### NOVI ŽIVOT. II. 3.

**Jubilej predsjednika Masaryka.**

Jovanović-Batut, M., **Kad se od pića rastrizniš.** Dr. Robert Hercod u Jugoslaviji. Naša brezalkoholna pića. Medjunarodna politika vina i vinska kriza. Antialkoholni pokret u Jugoslaviji. Bilješke.

#### SRPSKI ARHIV ZA CELOKUPNO LEKARSTVO. 52. 5.

Ignjatovski, A., **Kadmon in Frank, O ispitivanju želudčanih funkcija frakcionom metodom.**

Zaburin, V., **Prilozi za karakteristiku pelagre u Južnoj Srbiji.**

Popović, Č., **Zakonodavne i socijalne mere u cilju suzbijanja polnih bo-lesti i podizanja boljih pokoljenja.**

Ramzin, S., **Hemoprofilaksa spirohetoza.**

Djordjević, Dj., **Bugarski, S. in Alkalaj, N., O terapiji sifilisa bizmutom, rezultat sa Biazan-om.**

Pregled prakt. medicine. Literatura. Objave.

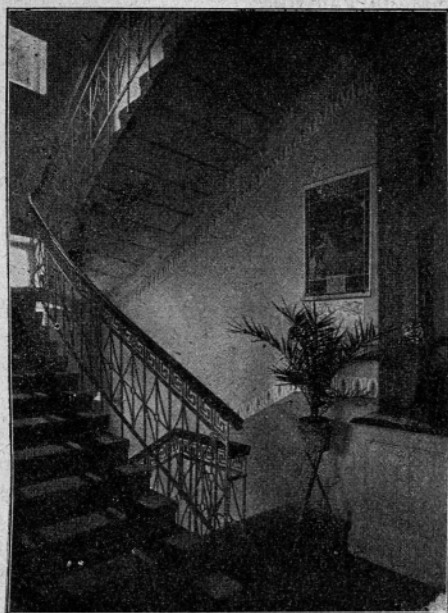
#### MEDICINSKI PREGLED. V. 4.

Miodragović, D. M., **Alfred Hegar.**

Šamberger, Fr., **O kožnim bolestima.**

Körbler, J., **Jod u hirurškoj terapiji eksoftalmične strume.**

Davidović, S., **Apendicit.**



# **SANATORIJ EMONA**

**za kirurškične bolezni**

**Ljubljana,**

**Komenskega ulica 4**

Dnevna oskrbnina I. razr.  
100 Din

Dnevna oskrbnina II. razr.  
80 Din

Šefzdravnik:

**PRIMARIJ  
DR. FR. DERGANČ**

## **Moderno lečenje gonoreje po bioloških principih**

se izvaja najuspešnejše na sledeči način:

**LOKALNO:** Citragan raztopina za endouretralne injekcije. Raztopina Argent.-Natr. Citricum s konstantno koncentracijo jonov. Deluje zanesljivo v globino. Nepričakovano povoljen uspeh se opazi že v najkrajšem času!

**CITRAGAN STYLI ZA MOŠKE** podpirajo lečenje z brizganjem in se morejo uporabljati pri Urethr. gonorrh. post., kakor tudi pri komplikacijah.

**CITRAGAN BACILLI ZA ŽENE.**

**INTERNO:** Acoetramin in kapsule: Vsebujejo Acitetramin, metilensko modrilo in Eupaverin v optimalnem doziranju. Zanesljiv antiseptični efekt. Razjasni seč in odpravlja subjektivne težkoče. Daje se tudi pri negonorojičnih afekcijah urogenitalnega trakta.

**PARENTERALNO:** Protaven: bilinska beljakovina za nespecifično dražilno terapijo. Daje se intravenozno. Chinoterpin: Raztopina kinina v rektificiranem terpeninskem olju. Daje se intramuskularno. Osobito povoljni uspehi v ginekologiji.

**Kemika, d. d., Zagreb**

---

Dedić, St., Apikalna tuberkuloza na Rentgenu.

Miodragović, D., Vruća ili hladna kaustika?

Ristić, B., Jedan slučaj nome posle tifusa.

Stanojević, L., Bolničko uredjenje u jednom srednjevekovnom manastiru.

Literatura. Referati. Vesti.

Mednarodni nadaljevalni tečaj o tuberkulozi s posebnim ozirom na terapijo se vrši v okviru nadaljevalnih tečajev na Dunaju od 26. maja do 7. junija t. l. Navodila daje Kursbüro der Wiener mediz. Fakultät, Wien VIII, Schösselgasse 22.

---

Administracija lista se iskreno zahvaljuje vsem kolegom, ki so prostovoljno plačali naročnino. Ček. rač. je 15.495.

---

Konec redakcije za 5. številko: 10. maja 1930.

---

Zdravniški Vestnik izhaja letno 10krat kot samostojno glasilo zdravništva v dravski banovini. Letna naročnina za nezdravnike znaša 100 Din, za dijake znižana cena. Administrativni dopisi ter rokopisi, napisani samo na eni strani četrtinske pole, ako le mogoče s pisalnim strojem, naj se pošiljajo na naslov Dr. A. Košir, Ljubljana, Tavčarjeva ulica 6/l. Ček račun pošne hranilnice štev. 15.495.

# Fizikalno zdravilišče in kopališče OUZD v Ljubljani

Miklošičeva c. 20

splošno dostopno.

**Hidro- in balneoterapija:** ovitki, otiranja, polkopeli, škotske prhe, Tyrnauer-aparati, svetlobne kopeli, žveplene, smrečne, ogljenokisle, solne kopeli itd.

**Elektroterapija:** diatermija, jontoforeza, galvanizacija, faradizacije, elektrokoagulacije, celotne in četverostanične kopeli itd.

**Fototerapija:** Višinsko solnce, Bach, Jessionek, Sollux.

**Mehanoterapija:** Zander aparati in ročna masaža.

Zdravilišče je pod vodstvom zdravnika.

Sprejemanje pacientov: privatniki od 8. do 10., člani od 10. do 12.

Ob pondeljkih zaprto.

**Čistilno kopališče:** kadne in parne kopeli, prhe.

---

Urednik in izdajatelj: docent dr. Alija Košir, Ljubljana, Tavčarjeva ul. 6.  
Tiskajo: J. Blasnika nasl. Univerzitetna tiskarna in litografija d. d. v Ljubljani.  
Odgovoren Janez Vehar.

# HIGIJSKI ZAVOD S ŠOLO NARODNEGA ZDRAVJA V ZAGREBU



Mirogojska cesta št. 4, 6, 8.

Telefon 41-34, 58-77, 58-78, 52-23, 51-45.

Telegrafski naslov: Higjoza Zagreb

## Cenik (za lekarnarje)

za serume, proizvajane v Higijenskem zavodu v Zagrebu

	Cena za lekarnarje	Cena za podrobno prodajo	Telegrafskie kratice
<b>1. Serum (konjski) proti difteriji:</b>			
	Din	Din	
1000 A. E. (profil. doza) . . . . .	v 2-3 ccm 13.00	17.00	dia
3000 A. E. . . . .	v 4-7.5 ccm 18.00	23.50	dibe
5000 A. E. . . . .	v 5-10 ccm 48.00	62.50	dice
8000 A. E. . . . .	v 8-10 ccm 84.00	109.00	dide
10000 A. E. . . . .	v 9-10 ccm 108.00	142.50	dije
15000 A. E. . . . .	v 10 ccm 144.00	187.00	dief
<b>2. Serum (goveji) proti difteriji:</b>			
1600 A. E. (profil. doza) . . . . .	v 8-10 ccm 27.50	36.00	godia
<b>3. Serum (konjski) proti tetanusu:</b>			
2500 Int. A. E. (profil. doza) . . . . .	v 3-5 ccm 13.00	17.00	tea
12500 Int. A. E. . . . .	v 15-25 ccm 48.00	62.50	tebe
25000 Int. A. E. . . . .	v 25-50 ccm 72.00	93.50	tece
50000 Int. A. E. . . . .	v 50-100 ccm 120.00	156.00	tede
2500 Int. A. E. (sušen v ampuli) . . . . .	18.00	23.50	tesa
<b>4. Serum (goveji) proti tetanusu: (v omejenih količinah)</b>			
2500 Int. A. E. (profil. doza) . . . . .	v 8-10 ccm 36.00	47.00	gota
<b>5. Serum proti škrlatinki po Dick-Dochezu, nekoncentriran: (antitoksičen in baktericiden)</b>			
10 ccm . . . . .	24.00	31.00	skaa
20 + 1 ccm . . . . .	28.00	62.50	skabe
1 ccm . . . . .	6.00	8.00	skace
<b>6. Serum proti dizenteriji Shlga- (antitoksičen in baktericiden)</b>			
10 ccm . . . . .	18.00	23.00	grisa
20 ccm . . . . .	36.00	47.00	grisbe
<b>7. Normalni konjski serum:</b>			
a) z dodatkom 0.35% trikrezola (v ampulah)			
1 ccm . . . . .	3.50	4.50	noka
5 ccm . . . . .	9.50	12.50	nokab
10 ccm . . . . .	14.50	19.00	nokac
20 ccm . . . . .	23.00	29.50	nokad
-b) brez dodatka trikrezola (v stekleničicah)			
25 ccm . . . . .	27.50	36.00	nobka
50 ccm . . . . .	47.00	61.00	nobkab
<b>8. Normalni goveji serum:</b>			
a) z dodatkom 0.35% trikrezola (v ampulah)			
1 ccm . . . . .	4.50	6.00	goka
5 ccm . . . . .	13.00	17.00	gokab
10 ccm . . . . .	17.00	22.00	gokad
20 ccm . . . . .	26.50	34.50	gokac
b) brez dodatka trikrezola (v stekleničicah)			
25 ccm . . . . .	33.50	43.50	gobka
50 ccm . . . . .	53.00	68.50	gobkab

Gori navedene cene za serume Higijenskoga zavoda v Zagrebu so odobrene z odlokom Gospoda Ministra Socijalne Politike in Narodnega Zdravja S. Št. 42.853 od 9. septembra 1929. Cene za podrobno prodajo so netto cene in veljajo za celo državo. Dražje prodajanje omenjenih preparatov je prepovedano.

Serumi Higijenskoga zavoda v Zagrebu se razpečavajo za podrobno prodajo potom javnih lekarn. Državni, banski, sreski in občinski zdravstveni uradi kakor tudi ustanove Vojske in Mornarice serume lahko nabavljajo v večjih količinah neposredno od Higijenskoga zavoda v Zagrebu po ceni za lekarnarje pod pojmom, da plačajo stroške za omet in poštnino.

Lekarne bodo serume nabavljale od veledrogerij po za lekarnarje določenih cenah. Te cene se ne smejo prekoračiti in veljajo seveda na licu mesta veledrogerije, poštnina in omet se zaračuna posebej. V medsebojnih trgovinskih odnosih med veledrogerijami in lekarnami veljajo nabavljalni pogoji dotične veledrogerije.

Serumi, katerim je potekla doba veljavnosti, se sprejmejo nazaj in brezplačno zamenjajo za sveže serume iste jakosti. To zamenjavo izvrši ona veledrogerija, pri kateri so bili serumi nabavljeni.

Vsi serumi Higijenskoga zavoda v Zagrebu so preizkušeni in standardizirani v smislu predpisov Higijenske sekcije Lige Narodov in zakonito zavarovani pred ponarejevanjem.

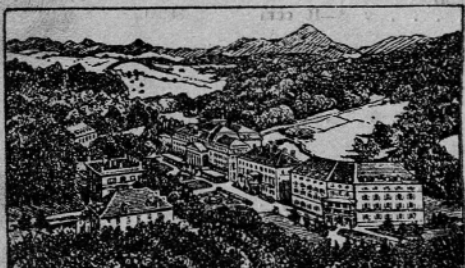
Pri telegrafskih naročilih naj se uporablja telegrafski naslov veledrogerije ali zavoda, kakor tudi telegrafske kratice za dotične serume. Na primer: „Isis“, Zagreb. Pošljite takoj 25 doz seruma proti tetanusu po 12.500 Int. A. E. „Bolnica, Celje“ bi se glasilo brzojavno: „Isis Zagreb pošljite dvalsetpet tebe Bolnica Celje.“

# ZDRAVILIŠČE

# ROGAŠKA

# SLATINA

**Najlepše in najbolj moderno  
ureleno zdravilišče kraljevine.**



**Svetovno znani zdravilni viri:**

**„Tempel“ - „Styria“ - „Donat“**

**Zdravljenje vseh žilodčnih in  
črevesnih bolezni, boleznj srca,  
ledvic in jeter.**

**Sezona od 1. maja do 30. septembra.**

**Maj, junij in september, naj-  
boljši čas za uspešno in ceno  
zdravljenje.**

**Koncertira voljaška godba. Največja  
udobnost. Na železnici znatni popusti.  
Ugodne zveze. Razpošiljanje  
minerale vode.**

**Zahtevajte prospekte.**

**Ravnateljstvo zdravilišča**

**Rogaška Slatina.**