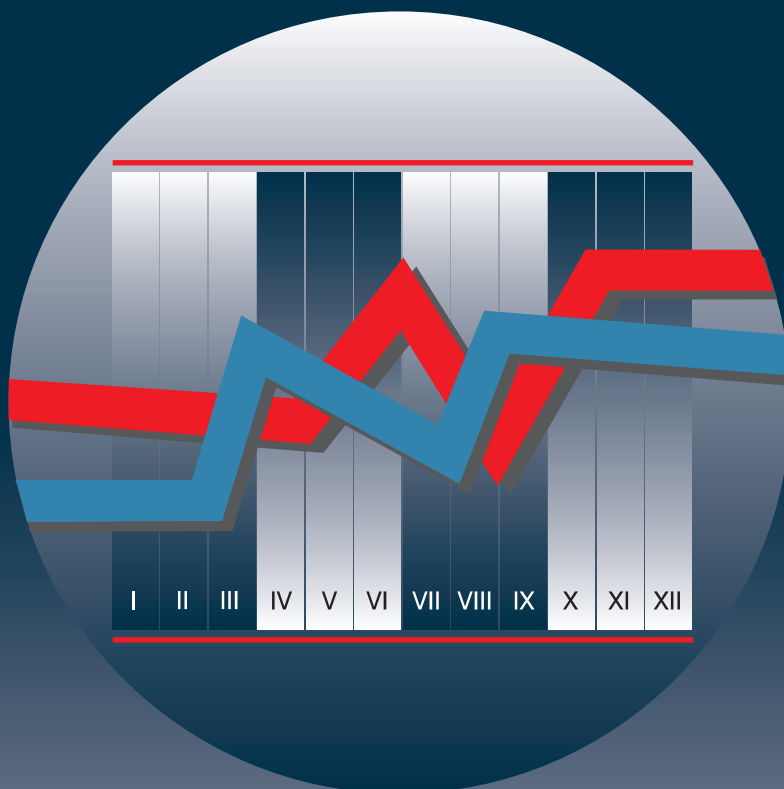




POMEMBNEJŠI STATISTIČNI PODATKI O SLOVENIJI

SOME IMPORTANT STATISTICS ON SLOVENIA





POMEMBNEJŠI STATISTIČNI PODATKI O SLOVENIJI

SOME IMPORTANT STATISTICS ON SLOVENIA

Izdal, založil in tiskal Statistični urad Republike Slovenije, Ljubljana, Vožarski pot 12 - **Uporaba in objava podatkov dovoljena le z navedbo vira** - Odgovarja generalna direktorica mag. Irena Križman – Glavni urednik Tomaž Smrekar – Uredila Marina Batinič - Računalniško oblikovanje besedila in tabel Slavka Slokar - Naklada 100 izvodov - ISSN zbirke Pomembnejši statistični podatki o Sloveniji 1854-4657 - Spletna stran: www.stat.si/psp

Edited, published and printed by the Statistical Office of the Republic of Slovenia, Ljubljana, Vožarski pot 12 - **Use and publication of data is allowed provided the source is acknowledged** - Director-General Irena Križman – Editor in Chief Tomaž Smrekar - Editor Marina Batinič - Computer text and table layout design Slavka Slokar - Total print run 100 copies - ISSN of Some important statistics on Slovenia 1854-4657 - Website: www.stat.si/psp



VSEBINA
CONTENTS

Prebivalstvo Population	5
Nacionalni računi National accounts	7
Cene Prices	9
Plače Earnings	15
Aktivno prebivalstvo Labour force	18
Rudarstvo in predelovalne dejavnosti Mining and manufacturing	21
Zunanja trgovina External trade	23
Gradbeništvo Construction	25
Trgovina in druge storitvene dejavnosti Distributive trade and other service activities	26
Turizem Tourism	28
Transport Transport	29
Kmetijstvo in ribištvo Agriculture and fishing	31
Poslovne tendence Business tendency	33
Kako do statističnih podatkov in informacij How to obtain statistical data and information	35

ZNAMENJA

-	ni pojava
...	ni podatka
Ø	povprečje
¹⁾	izpostavno znamenje za opombo pod tabelo
()	manj natančna ocena

ZAPIS ČASOVNIH ENOT

Arabska številka (1, 2)	četrtoletje
Rimska številka (III, VI)	mesec

KRAJŠAVE IN KRATICE

kg	kilogram
m ²	kvadratni meter
mio	milijon
t	tona
EUR	evro
SIT	slovenski tolar

SIGNS

-	no occurrence of event
...	data not available
Ø	average
¹⁾	footnote
()	less accurate estimation

TIME UNITS

Arabic numeral (1, 2)	quarter
Roman numeral (III, VI)	month

ABBREVIATIONS

kg	kilogram
m ²	square metre
mio	million
t	ton
EUR	euro
SIT	Slovenian tolar

PREBIVALSTVO
POPULATION

Osnovni demografski podatki
Basic demographic data

	Prebivalstvo ¹⁾ Population ¹⁾	Rojeni Births		Priznanja očetovstva	Umrli Deaths		Sklenjene zakonske zveze Marriages	Razvezane zakonske zveze Divorces	Naravni prirast Natural increase	Skupni prirast Total increase	
		živorojeni live births	mrtvorojeni still births	Acknow- ledgement of paternity	skupaj total	dojenčki infant deaths					
2003	1 996 433	17 321	94	6 715	19 451	69	6 756	2 461	- 2 130	1 282	
2004	1 997 590	17 961	98	7 230	18 523	66	6 558	2 411	- 562	1 340	
2005	2 003 358	18 157	112	8 175	18 825	75	5 769	2 647	-668	5 768	
2006	2 010 377	18 932	82	9 191	18 180	64	6 368	2 334	752	7 019	
2007	2 025 866	19 823	101	10 154	18 584	55	6 373	2 617	1 239	15 489	
2006	3	2 011 614	5 098	10	2 415	4 302	21	2 595	393	796	3 098
	4	2 010 377	4 702	27	2 334	4 564	18	928	509	138	- 1 237
2007	1	2 013 597	4 730	21	2 500	4 930	16	592	673	-200	3 220
	2	2 019 406	4 941	33	2 439	4 464	13	2 237	676	477	5 809
	3	2 024 335	5 270	23	2 557	4 374	10	2 619	483	896	4 929
	4	2 025 866	4 882	24	2 620	4 816	16	925	785	66	1 531
2008	1	2 028 630	4 974	26	2 917	4 914	11	572	634	60	2 764
	2	2 039 399	5 193	31	2 835	4 531	11	2 447	571	662	10 769
	3	2 053 740									

Selitve
Migration

	Meddržavne selitve International migration									Notranje selitve ³⁾ Internal migration ³⁾	
	priseljeni immigrants			odseljeni emigrants			selitveni prirast net migration				
	skupaj total	državljeni RS citizens of the RS	tujci foreigners	skupaj total	državljeni RS citizens of the RS	tujci ²⁾ foreigners ²⁾	skupaj total	državljeni RS citizens of the RS	tujci foreigners		
2003	9 279	1 268	8 011	5 867	1 887	3 980	3 412	- 619	4 031	27 844	
2004	10 171	1 574	8 597	8 269	2 265	6 004	1 902	- 691	2 593	30 215	
2005	15 041	1 747	13 294	8 605	2 077	6 528	6 436	-330	6 766	32 204	
2006	20 016	1 765	18 251	13 749	2 703	11 046	6 267	- 938	7 205	38 501	
2007	29 193	1 689	27 504	14 943	3 178	11 765	14 250	-1 489	1 5739	38 581	
2006	3	5 722	522	5 200	3 420	713	2 707	- 191	2 493	11 084	
	4	4 207	336	3 871	5 582	696	4 886	-1 375	- 360	-1 015	10 490
2007	1	6 195	376	5 819	2 775	802	1 973	-426	3 846	9 128	
	2	8 508	439	8 069	3 176	767	2 409	-328	5 660	9 610	
	3	7 691	469	7 222	3 658	883	2 775	-414	4 447	11 126	
	4	6 799	405	6 394	5 334	726	4 608	-321	1 786	8 717	
2008	1	6 198	490	5 708	3 494	708	2 786	-397	3 101	8 735	
	2	11 695	586	11 109	1 588	741	847	-155	10 262	8 504	

- 1) Stanje konec leta/četrtertja.
As of the end of the year/quarter.
- 2) Ocena Statističnega urada RS.
Estimates of the Statistical Office of the RS.
- 3) Samo državljani RS.
Citizens of the RS only.



Demografski kazalniki
Demographic indicators

		Živorajeni Live births	Umrli Deaths	Naravni prirast Natural increase	Selitveni prirast Net migration	Skupni prirast Total increase	Sklenjene zakonske zveze Marriages	Razvezane zakonske zveze Divorces	Umrli dojenčki na 1000 živorojenih Infant mortality rate
		na 1000 prebivalcev per 1000 population							
2003		8,7	9,7	- 1,1	1,7	0,6	3,4	1,2	4,0
2004		9,0	9,3	- 0,3	1,0	0,7	3,3	1,2	3,7
2005		9,1	9,4	-0,3	3,2	2,9	2,9	1,3	4,1
2006		9,4	9,1	0,4	3,1	3,5	3,2	1,2	3,4
2007		9,8	9,2	0,6	7,1	7,7	3,2	1,3	2,8
2006	3	10,1	8,5	1,6	4,5	6,1	5,1	0,8	4,1
	4	9,3	9,0	0,3	-2,7	-2,4	1,8	1,0	3,8
2007	1	9,5	9,9	-0,4	6,9	6,5	1,2	1,4	3,4
	2	9,8	8,9	0,9	10,6	11,5	4,4	1,3	2,6
	3	10,3	8,6	1,8	7,9	9,7	5,1	0,9	1,9
	4	9,6	9,4	0,1	2,9	3,0	1,8	1,5	3,3
2008	1	9,8	9,7	0,1	5,3	5,5	1,1	1,3	2,2
	2	10,2	8,9	1,3	9,9	21,2	4,8	1,1	2,1

Več podatkov in metodološka pojasnila s področja prebivalstva boste našli na spletnem naslovu:
http://www.stat.si/tema_demografsko_prebivalstvo.asp

More data and methodological explanations on population are available on the website:
http://www.stat.si/eng/tema_demografsko_prebivalstvo.asp

NACIONALNI RAČUNI
NATIONAL ACCOUNTS

Izdatkovna struktura bruto domačega proizvoda
Gross domestic product by expenditures

		Bruto domači proizvod Gross domestic product	Domača potrošnja Domestic consumption				Saldo menjave s tujino External trade balance		
			skupaj total	zasebna potrošnja private consumption	državna potrošnja government consumption	bruto investicije gross capital formation	skupaj total	izvoz proizvodov exports of goods and services	uvoz proizvodov imports of goods and services
Tekoče cene, mio EUR Current prices, mio EUR									
2003		25 114,0	25 171,8	14 066,4	4 778,9	6 326,5	-57,8	13 554,4	13 612,2
2004		27 073,4	27 424,0	14 879,3	5 117,2	7 427,6	-350,7	15 703,6	16 054,3
2005		28 703,6	28 821,9	15 600,7	5 452,3	7 768,8	-118,3	17 859,5	17 977,8
2006		31 008,0	31 167,1	16 438,3	5 824,7	8 904,0	-159,1	20 660,5	20 819,6
2007		34 470,9	34 920,3	17 984,4	6 095,6	10 840,3	-449,4	24 186,5	24 635,9
2006	4	8 091,5	8 447,7	4 280,6	1 532,1	2 635,0	-356,2	5 470,1	5 826,3
2007	1	7 838,0	7 793,2	3 979,8	1 417,2	2 396,2	44,7	5 697,9	5 653,2
	2	8 754,4	8 734,0	4 595,3	1 560,8	2 577,9	20,4	6 104,8	6 084,3
	3	8 958,2	9 008,8	4 618,3	1 515,1	2 875,4	-50,5	6 256,7	6 307,2
	4	8 920,4	9 384,3	4 790,9	1 602,6	2 990,9	-464,0	6 127,1	6 591,1
2008	1	8 794,9	8 959,6	4 559,9	1 516,0	2 883,8	-164,8	6 254,6	6 419,4
	2	9 629,8	9 826,6	5 146,6	1 681,2	2 998,9	-196,8	6 704,5	6 901,4
	3	9 601,1	9 911,6	5 041,4	1 676,8	3 193,4	-310,5	6 672,9	6 983,4
Stalne cene, enako obdobje predhodnega leta = 100 Constant prices, the same period of the previous year = 100									
2003		102,8	104,8	103,3	102,2	110,3	-1,9 ¹⁾	103,1	106,7
2004		104,3	104,8	102,7	103,4	110,4	-0,5 ¹⁾	112,4	113,3
2005		104,3	102,1	102,6	103,3	100,4	2,2 ¹⁾	110,6	106,6
2006		105,9	105,7	102,9	104,1	112,5	0,2 ¹⁾	112,5	112,2
2007		106,8	108,0	105,0	102,5	117,2	-1,3 ¹⁾	113,8	115,7
2006	4	106,4	106,2	101,9	104,3	115,2	0,0 ¹⁾	113,2	112,3
2007	1	107,6	107,4	103,4	102,1	119,0	0,2 ¹⁾	115,7	115,4
	2	106,6	108,8	104,3	102,0	123,1	-2,1 ¹⁾	113,9	117,3
	3	107,5	109,7	107,1	102,3	119,1	-2,2 ¹⁾	115,8	119,4
	4	105,4	106,3	105,4	103,5	109,5	-1,1 ¹⁾	110,1	111,0
2008	1	105,7	107,3	103,8	102,0	116,5	-1,6 ¹⁾	107,3	109,6
	2	105,5	106,0	103,5	103,3	111,9	-0,5 ¹⁾	108,5	109,2
	3	103,8	103,9	102,7	104,6	105,4	-0,1 ¹⁾	104,2	104,4

1) Kot prispevek k rasti obsega BDP (v odstotnih točkah)
As contribution to GDP volume growth (in percentage points).

Bruto domači proizvod po proizvodni metodi
Gross domestic product by output approach

		Bruto domači proizvod Gross domestic product	Dodana vrednost Value added						Neto davki na proizvode Net taxes on products	
			skupaj total	kmetijstvo, lov, gozdarstvo, ribištvo agriculture, hunting, forestry, fishing	rudarstvo, predelovalne dejavnosti, oskrba z energijo mining and quarrying, manufacturing, energy supply	gradbeništvo construction	trgovina, popravila, promet in zveze wholesale and retail trade, transport and communications	finančno posredništvo, nepremičnine, poslovne storitve financial intermediation, real estate, business activities		druge storitve other services
Stalne cene, enako obdobje predhodnega leta = 100 Constant prices, the same period of the previous year = 100										
2003		102,8	103,0	80,1	105,1	103,0	103,2	103,2	103,2	101,8
2004		104,3	104,3	110,9	105,1	101,7	104,0	104,0	103,8	104,3
2005		104,3	104,3	98,9	103,8	106,1	105,0	104,5	104,1	105,0
2006		105,9	106,2	96,0	107,3	115,4	106,5	106,9	101,8	104,1
2007		106,8	106,8	89,0	106,0	116,0	107,3	111,8	100,8	106,3
2006	4	106,4	107,2	97,0	107,7	126,4	106,4	108,5	101,0	101,3
2007	1	107,6	107,6	90,5	107,2	126,0	107,4	110,5	101,4	107,8
	2	106,6	107,2	90,1	106,9	120,8	107,3	111,2	100,9	102,6
	3	107,5	107,4	88,8	105,3	114,4	108,5	114,3	100,5	108,4
	4	105,4	105,3	86,5	104,6	106,5	106,0	111,0	100,4	106,6
2008	1	105,7	105,7	97,8	101,2	127,1	105,8	107,5	102,7	105,8
	2	105,5	104,6	97,2	102,8	113,9	105,5	105,2	102,2	111,7
	3	103,8	103,6	95,9	99,4	113,9	104,6	104,8	102,8	105,2

Več podatkov in metodološka pojasnila s področja nacionalnih računov boste našli na spletnem naslovu:
http://www.stat.si/tema_ekonomsko_nacionalni.asp

More data and methodological explanations on national accounts are available on the website:
http://www.stat.si/eng/tema_ekonomsko_nacionalni.asp

CENE
PRICES

Indeksi cen življenjskih potrebščin
Consumer price indices

		Skupaj Total	Blago Goods				Storitve Services
			skupaj total	trajno blago durable goods	poltrajno blago semi-durable goods	blago dnevne rabe non-durable goods	
December predhodnega leta = 100 December of the previous year = 100							
XII 2004		103,2	102,5	100,4	103,1	102,8	104,9
XII 2005		102,3	102,0	97,4	98,8	104,0	103,0
XII 2006		102,8	102,1	98,0	102,4	103,0	104,3
XII 2007		105,6	106,0	98,5	102,9	108,9	104,8
XII 2008		102,1	101,3	99,7	104,6	100,9	103,8
Predhodno obdobje = 100 Previous period = 100							
2008	II	100,0	99,8	100,3	101,4	99,3	100,4
	III	101,3	101,8	100,0	106,6	101,1	100,4
	IV	100,8	100,9	100,5	103,2	100,5	100,4
	V	101,1	101,4	99,9	100,7	102,0	100,3
	VI	100,9	100,8	99,9	99,7	101,3	101,1
	VII	100,0	99,0	99,8	90,0	100,9	102,1
	VIII	99,4	98,8	99,8	100,3	98,2	100,8
	IX	100,0	100,8	99,9	107,1	99,7	98,2
	X	100,0	100,4	100,0	104,5	99,5	99,2
	XI	99,3	98,9	98,8	101,9	98,2	100,0
	XII	99,4	99,0	101,0	98,7	98,5	100,3
2009	I	99,6	99,3	99,7	90,0	101,6	100,2
Isti mesec predhodnega leta = 100 The same month of the previous year = 100							
2008	II	106,5	107,2	98,7	104,3	110,2	105,2
	III	106,9	107,4	99,5	105,8	109,9	105,7
	IV	106,5	106,8	99,7	106,7	108,8	105,9
	V	106,4	107,0	99,9	105,1	109,5	105,1
	VI	107,0	107,8	100,0	104,6	110,8	105,2
	VII	106,9	107,6	100,3	102,0	110,8	105,3
	VIII	106,0	106,3	100,0	102,8	108,7	105,3
	IX	105,5	105,9	100,2	104,1	107,9	104,8
	X	104,9	105,0	100,0	105,6	106,2	104,6
	XI	103,1	102,6	98,7	105,0	103,1	104,3
	XII	102,1	101,3	99,7	104,6	100,9	103,8
2009	I	101,6	100,8	99,7	102,5	100,8	103,3

Indeksi cen življenjskih potrebščin (nadaljevanje)

Consumer price indices (continued)

		Hrana in brezalkoholne pijače Food and non alcoholic beverages	Alkoholne pijače in tobak Alcoholic beverages and tobacco	Obleka in obutev Clothing and footwear	Stanovanje Housing, water, electricity and other	Stanovanjska oprema Furnishing, household equipment and maintenance	Zdravje Health
December predhodnega leta = 100 December of the previous year = 100							
XII 2004		98,9	104,3	102,7	110,3	102,9	100,6
XII 2005		100,9	104,4	97,8	107,1	103,4	98,7
XII 2006		103,8	104,9	103,4	101,3	105,3	99,6
XII 2007		112,9	106,6	102,1	108,0	104,3	100,0
XII 2008		103,8	102,0	104,8	102,4	106,5	106,7
Predhodno obdobje = 100 Previous period = 100							
2008	II	99,6	99,8	102,3	98,4	100,1	100,2
	III	99,9	100,1	109,2	101,9	101,7	102,8
	IV	100,8	99,9	103,5	100,6	100,8	100,1
	V	101,5	100,7	101,0	102,2	100,2	100,0
	VI	99,4	100,2	99,7	102,4	100,0	100,5
	VII	100,8	99,8	86,0	101,0	100,8	102,6
	VIII	98,3	100,7	100,0	98,7	100,6	99,2
	IX	100,3	100,6	110,7	99,0	101,0	100,1
	X	100,4	100,4	106,8	99,6	100,4	100,2
	XI	100,4	99,8	101,4	98,0	100,2	100,2
	XII	99,8	100,0	98,3	97,9	100,3	101,2
2009	I	102,3	100,1	86,6	101,3	100,2	102,2
Isti mesec predhodnega leta = 100 The same month of the previous year = 100							
2008	II	114,6	105,5	104,8	109,6	104,3	98,8
	III	113,5	105,1	106,7	110,4	105,2	100,5
	IV	112,3	104,8	107,0	109,3	105,7	101,4
	V	112,1	105,0	104,6	111,4	105,7	101,7
	VI	111,6	105,1	104,1	113,4	105,2	101,9
	VII	112,2	99,8	100,8	113,6	105,9	104,5
	VIII	110,1	100,5	101,7	110,4	106,4	105,0
	IX	107,2	101,8	103,7	110,5	107,3	105,1
	X	105,3	102,1	106,1	109,0	107,0	105,2
	XI	105,6	102,1	104,6	104,8	106,7	105,4
	XII	103,8	102,0	104,8	102,4	106,5	106,7
2009	I	103,4	102,2	102,3	100,8	106,5	109,5

Indeksi cen življenjskih potrebščin (nadaljevanje)
Consumer price indices (continued)

		Prevoz Transport	Komunikacije Communication	Rekreacija in kultura Recreation and culture	Izobraževanje Education	Gostinske in nastanitvene storitve Restaurants and hotels	Raznovrstno blago in storitve Miscellaneous goods and services
December predhodnega leta = 100 December of the previous year = 100							
XII 2004		103,5	102,4	102,6	108,0	105,2	102,6
XII 2005		101,8	99,5	102,5	107,5	103,9	102,5
XII 2006		101,1	101,0	101,7	100,5	105,9	105,0
XII 2007		101,9	101,9	104,7	103,6	108,6	103,6
XII 2008		94,6	95,7	103,6	106,1	107,7	103,4
Predhodno obdobje = 100 Previous period = 100							
2008	II	99,3	99,7	101,4	100,4	100,5	100,4
	III	101,2	100,0	99,3	103,0	100,3	100,6
	IV	100,5	100,0	100,2	100,0	101,3	100,4
	V	101,6	99,2	101,3	100,2	100,5	100,3
	VI	102,2	99,9	102,9	100,0	100,2	100,1
	VII	100,2	100,1	104,6	100,0	101,2	100,0
	VIII	98,2	100,0	101,1	100,0	100,6	100,2
	IX	98,9	99,3	94,7	100,8	100,6	100,1
	X	98,6	99,9	96,7	101,6	100,2	100,1
	XI	95,6	100,3	100,4	100,1	100,2	100,4
	XII	98,1	97,8	101,4	100,0	99,8	100,5
2009	I	100,6	100,0	99,1	99,9	100,9	100,1
Isti mesec predhodnega leta = 100 The same month of the previous year = 100							
2008	II	102,7	102,8	104,9	103,8	109,4	103,8
	III	103,1	102,9	104,9	107,0	109,4	104,2
	IV	102,1	102,8	105,4	107,0	110,1	104,7
	V	102,4	101,5	104,4	104,6	109,9	104,4
	VI	104,4	101,5	105,3	104,6	110,1	104,5
	VII	104,9	100,7	105,6	104,6	110,7	104,0
	VIII	103,7	100,5	104,9	104,6	110,4	103,7
	IX	103,7	99,1	104,0	105,0	110,0	103,6
	X	102,6	99,1	102,8	106,0	109,7	103,4
	XI	96,4	100,0	103,2	106,1	108,8	103,2
	XII	94,6	95,7	103,6	106,1	107,7	103,4
2009	I	94,9	96,3	102,8	106,0	106,5	103,4

Indeksi cen industrijskih proizvodov pri proizvajalcih na domačem trgu, po namenskih skupinah
 Producer price indices of manufactured goods by main industrial groups

	Skupaj Total	Proizvodi za vmesno porabo Intermediate goods industries			Proizvodi za investicije Capital goods industries	Proizvodi za široko porabo Consumer goods industries		
		skupaj total	energenti energy related industries	surovine intermediate goods industries (except energy)		skupaj total	trajni proizvodi durable consumer goods industries	netrajni proizvodi non-durable consumer goods industries
Predhodno obdobje = 100 Previous period = 100								
2004	104,3	105,9	106,2	105,8	102,5	102,9	102,9	102,9
2005	102,7	103,2	101,5	104,2	103,1	102,0	102,4	101,9
2006	102,3	103,5	102,8	103,9	100,2	101,5	103,1	101,3
2007	105,4	108,1	110,9	107,2	101,3	102,8	107,0	102,2
2008	105,6	106,2	107,6	105,6	103,6	105,5	104,3	105,7
2008								
I	100,8	100,7	100,4	100,9	100,4	101,0	102,3	100,7
II	101,3	102,1	105,7	100,5	99,8	100,6	99,8	100,7
III	100,5	100,3	99,4	100,7	101,2	100,5	100,2	100,5
IV	100,7	100,8	100,0	101,2	100,9	100,3	100,3	100,3
V	100,4	100,6	100,4	100,7	99,7	100,4	100,2	100,5
VI	100,5	100,6	99,9	100,9	101,2	100,1	100,3	100,1
VII	100,4	100,5	100,2	100,7	100,8	100,1	100,1	100,1
VIII	100,0	99,9	100,3	99,8	100,3	100,1	100,0	100,1
IX	99,9	99,5	100,3	99,2	100,7	100,2	99,9	100,2
X	99,7	99,3	100,2	98,8	99,7	100,5	100,0	100,6
XI	99,3	98,8	100,4	98,0	99,8	100,0	100,0	100,0
XII	99,6	99,3	100,2	99,0	99,1	100,1	100,0	100,1
Isti mesec predhodnega leta = 100 The same month of the previous year = 100								
2008								
I	106,5	108,6	114,5	106,3	100,9	105,3	106,5	105,0
II	105,6	106,5	107,6	106,1	101,2	105,7	105,8	105,6
III	105,7	106,5	106,9	106,4	102,0	105,8	104,9	105,9
IV	106,1	106,9	106,1	107,2	102,9	106,2	104,8	106,5
V	106,3	107,0	106,6	107,2	103,0	106,4	104,9	106,6
VI	106,5	107,3	106,4	107,8	104,3	106,1	104,0	106,5
VII	106,9	107,8	106,4	108,4	104,5	106,3	104,0	106,7
VIII	107,0	107,8	108,3	107,6	105,0	106,4	103,8	106,9
IX	105,7	106,0	106,7	105,7	105,6	105,3	103,5	105,6
X	104,8	104,6	107,0	103,6	104,7	105,1	103,3	105,4
XI	103,6	103,2	107,6	101,4	104,7	103,9	103,4	104,0
XII	103,1	102,5	107,6	100,3	103,7	103,9	103,2	104,0

Indeks cen industrijskih proizvodov pri proizvajalcih na domačem trgu, po dejavnostih

Producer price indices of manufactured goods by activities

	Skupaj Total	A Kmetijstvo, lov, gozdarstvo Agriculture, hunting and forestry	Rudarstvo, predelovalne dejavnosti, oskrba z elektriko, plinom, vodo Mining and quarrying, manufacturing, electricity, gas and water supply			
			skupaj total	C rudarstvo mining and quarrying	D predelovalne dejavnosti manufacturing	E oskrba z elektriko plinom in vodo electricity, gas and water supply
Predhodno obdobje = 100 Previous period = 100						
2004	104,3	100,2	104,3	101,0	104,1	106,7
2005	102,7	100,0	102,7	101,3	103,2	100,4
2006	102,3	100,4	102,4	101,4	102,3	102,8
2007	105,4	112,1	105,3	104,6	104,3	112,7
2008	105,6	103,3	105,7	102,7	105,3	108,6
2008						
I	100,8	103,3	100,7	99,7	100,8	100,7
II	101,3	99,8	101,3	102,7	100,4	106,1
III	100,5	99,6	100,5	100,5	100,7	99,3
IV	100,7	100,0	100,7	100,0	100,8	100,0
V	100,4	100,0	100,4	100,0	100,4	100,4
VI	100,5	100,0	100,5	100,0	100,7	99,9
VII	100,4	100,0	100,4	100,1	100,5	100,2
VIII	100,0	100,0	100,0	99,9	100,0	100,4
IX	99,9	100,0	99,9	101,1	99,8	100,1
X	99,7	100,5	99,7	100,5	99,6	100,2
XI	99,3	100,0	99,3	100,2	99,1	100,5
XII	99,6	99,9	99,6	101,3	99,4	99,9
Isti mesec predhodnega leta = 100 The same month of the previous year = 100						
2008						
I	106,5	104,1	106,5	99,8	105,1	117,9
II	105,6	103,9	105,6	102,5	105,2	108,7
III	105,7	103,4	105,7	102,8	105,5	107,9
IV	106,1	103,4	106,2	102,8	106,2	106,8
V	106,3	103,4	106,3	102,0	106,3	107,7
VI	106,5	103,4	106,6	102,4	106,6	107,3
VII	106,9	103,4	106,9	102,2	107,1	107,3
VIII	107,0	102,8	107,1	102,0	106,8	109,7
IX	105,7	102,8	105,8	102,6	105,6	107,6
X	104,8	103,3	104,8	103,1	104,4	107,8
XI	103,6	103,1	103,7	104,9	102,9	108,1
XII	103,1	102,9	103,1	106,0	102,2	107,8

Indeks povprečnih vrednosti izvoza in uvoza

Unit value indices of exports and imports

	Izvoz Export				Uvoz Import			
	skupaj total	proizvodi za vmesno porabo intermediate goods	proizvodi za investicije capital goods	proizvodi za široko porabo consumption goods	skupaj total	proizvodi za vmesno porabo intermediate goods	proizvodi za investicije capital goods	proizvodi za široko porabo consumption goods
Izračun iz podatkov v EUR, enako obdobje predhodnega leta = 100 Calculation from EUR values, the same period of the previous year = 100								
2003	98,4	99,3	98,2	97,4	98,3	98,9	100,0	96,4
2004	100,5	101,0	96,7	100,7	102,5	105,4	99,8	98,3
2005	103,4	104,7	100,9	102,2	105,9	108,6	102,6	101,5
2006	103,7	105,6	98,6	102,3	105,3	107,2	103,4	102,2
2007	103,8	106,4	105,4	99,6	104,9	105,9	102,6	103,4
2006								
4	102,2	105,0	97,2	99,9	103,4	105,7	100,9	100,0
2007								
1	104,5	108,9	103,0	98,4	105,5	108,5	100,0	100,8
2	103,9	106,4	105,6	99,8	105,4	106,9	104,7	102,4
3	103,6	106,2	104,6	99,4	102,3	101,9	103,3	102,8
4	102,7	102,7	108,1	101,4	103,9	103,7	101,9	105,0
2008								
1	102,1	102,3	102,7	101,7	106,0	106,8	105,0	104,6
2	101,2	101,6	102,3	100,3	105,6	107,4	103,2	103,2
3	102,3	102,7	105,0	101,2	106,9	109,7	100,4	104,0

Indeksi cen v kmetijstvu
Agricultural price indices

		Indeksi cen inputov v kmetijstvu Agricultural input price indices			Indeksi cen kmetijskih pridelkov pri pridelovalcih Producer price indices of agricultural products		
		skupaj (input 1 + input 2) total (Input 1+ Input 2)	proizvodi in storitve za tekočo porabo v kmetijstvu (input 1) goods and services currently consumed in agriculture (input 1)	proizvodi in storitve za investicije v kmetijstvu (input 2) goods and services contributing to agricultural investment (input 2)	skupaj total	rastlinski pridelki crop output	živali in živalski proizvodi animals and animal products
Predhodno obdobje = 100 Previous period = 100							
2003		104,8	104,7	105,1	103,3	110,2	100,0
2004		108,9	108,5	109,8	98,9	90,4	103,2
2005		101,3	100,0	104,3	101,3	101,3	101,3
2006		103,5	104,6	101,2	104,6	109,9	102,2
2007		109,6	112,0	103,6	108,2	118,5	103,1
2008	I	102,4	102,6	102,1	102,3	103,9	101,4
	II	103,9	105,0	100,7	103,9	110,1	100,3
	III	101,1	101,4	100,1	100,1	99,2	100,7
	IV	100,5	100,5	100,3	102,6	105,7	100,6
	V	101,3	101,5	100,5	96,7	90,4	100,9
	VI	103,3	104,3	100,4	103,1	106,0	101,3
	VII	101,5	101,9	100,1	95,1	88,6	99,3
	VIII	100,1	100,0	100,3	99,8	98,4	100,7
	IX	99,9	99,8	100,5	98,4	92,8	101,4
	X	97,1	96,1	100,3	101,2	103,1	100,2
	XI	96,3	95,1	99,8	100,7	106,8	97,5
	XII	96,1	94,7	99,9	103,1	108,8	99,8
Isti mesec predhodnega leta = 100 The same month of the previous year = 100							
2008	I	118,6	125,2	103,8	118,8	128,3	113,8
	II	122,4	130,1	104,4	122,9	141,3	113,3
	III	121,6	129,0	104,3	124,5	146,9	113,4
	IV	121,2	128,4	104,1	126,0	146,3	115,1
	V	121,9	129,1	104,5	122,7	135,0	116,3
	VI	125,7	134,4	104,8	126,7	143,6	117,9
	VII	126,3	135,2	104,6	120,3	131,2	114,8
	VIII	124,2	132,0	104,9	116,9	120,1	115,1
	IX	118,7	123,8	105,2	111,7	108,1	113,6
	X	114,0	117,1	105,5	110,0	106,6	111,8
	XI	108,3	109,5	105,3	104,5	101,7	106,2
	XII	103,0	102,2	105,0	106,9	111,6	104,1

Več podatkov in metodološka pojasnila s področja cen boste našli na spletnih naslovih:

http://www.stat.si/tema_ekonomsko_cene.asp

http://www.stat.si/tema_ekonomsko_zunanja.asp

http://www.stat.si/tema_okolje_kmetijstvo.asp

More data and methodological explanations on prices are available on the websites:

http://www.stat.si/eng/tema_ekonomsko_cene.asp

http://www.stat.si/eng/tema_ekonomsko_zunanja.asp

http://www.stat.si/eng/tema_okolje_kmetijstvo.asp



PLAČE
EARNINGS

Povprečne mesečne plače pri pravnih osebah po institucionalnih sektorjih

Average monthly earnings by legal persons by institutional sectors

		Bruto plača Gross earnings						Neto plača Net earnings	
		skupaj total	vrste pravnih oseb type of legal persons		institucionalni sektorji institutional sectors				
			javne public	zasebne private	nefinančne družbe nonfinancial companies	finančne družbe financial companies	država state		drugo other
EUR									
Ø 2004 ¹⁾		1 103,58	1 299,49	992,28	1 001,68	1 619,56	1 367,88	1 225,35	693,13
Ø 2005		1 157,06	1 358,52	1 043,32	1 057,06	1 734,24	1 415,62	1 215,11	735,73
Ø 2006		1 212,80	1 413,89	1 103,62	1 110,97	1 858,76	1 468,21	1 260,19	773,42
Ø 2007		1 284,79	1 511,45	1 170,26	1 186,20	1 993,49	1 528,76	1 318,49	834,50
Ø 2008		1 391,43	1 658,26	1 261,17	1 391,43	1 280,59	2 111,78	1 684,74	899,80
2008	I	1 326,19	1 541,62	1 220,23	1 236,85	1 926,11	1 557,42	1 344,43	864,43
	II	1 325,73	1 575,51	1 202,54	1 216,21	1 939,68	1 626,02	1 331,30	864,50
	III	1 352,87	1 582,26	1 240,47	1 253,50	2 035,36	1 609,23	1 349,55	878,73
	IV	1 354,42	1 576,43	1 246,27	1 252,24	2 135,04	1 606,89	1 373,54	879,19
	V	1 360,20	1 603,01	1 241,70	1 254,25	2 162,33	1 624,58	1 358,40	882,94
	VI	1 364,53	1 612,83	1 243,52	1 259,05	2 071,44	1 641,84	1 366,96	883,58
	VII	1 372,46	1 619,43	1 252,39	1 270,35	1 967,98	1 655,20	1 367,69	890,24
	VIII	1 405,00	1 728,80	1 247,89	1 273,97	1 983,70	1 796,37	1 397,89	909,12
	IX	1 400,21	1 689,65	1 259,63	1 280,10	2 028,17	1 743,06	1 408,53	905,13
	X	1 424,08	1 726,51	1 277,22	1 308,70	2 003,31	1 756,42	1 411,12	917,64
	XI	1 550,29	1 878,09	1 391,36	1 426,13	2 838,73	1 810,10	1 506,91	981,58
	XII	1 457,66	1 761,30	1 307,86	1 332,56	2 237,37	1 787,53	1 506,54	938,66

1) Podatki za leto 2004 so dobljeni po stari metodologiji.
Data for 2004 are presented by the old methodology.

Indeksi povprečnih mesečnih plač pri pravnih osebah ¹⁾

Indices of average monthly earnings by legal persons ¹⁾

		Nominalni Nominal		Realni Real		Nominalni Nominal		Realni Real	
		bruto gross	neto net	bruto gross	neto net	bruto gross	neto net	bruto gross	neto net
		predhodno obdobje = 100 previous period = 100				enako obdobje predhodnega leta = 100 the same period of the previous year = 100			
Ø 2004		105,7	105,7	102,0	102,0	105,7	105,7	102,0	102,0
Ø 2005		104,8	106,1	102,2	103,5	104,8	106,1	102,2	103,5
Ø 2006		104,8	105,1	102,2	102,5	104,8	105,1	102,2	102,5
Ø 2007		105,9	107,9	102,2	104,2	105,9	107,9	102,2	104,2
Ø 2008		108,3	107,8	102,5	102,0	108,3	107,8	102,5	102,0
2008	I	98,8	99,3	98,7	99,2	106,1	106,0	99,7	99,6
	II	100,0	100,0	100,0	100,0	109,3	109,0	102,6	102,3
	III	102,0	101,6	100,7	100,3	108,0	107,8	101,0	100,8
	IV	100,1	100,1	99,3	99,3	109,5	108,8	102,8	102,2
	V	100,4	100,4	99,3	99,3	107,6	107,4	101,1	100,9
	VI	100,3	100,1	99,4	99,2	108,8	108,1	101,7	101,0
	VII	100,6	100,8	100,6	100,8	108,7	108,2	101,7	101,2
	VIII	102,4	102,1	103,0	102,7	109,8	109,1	103,6	102,9
	IX	99,7	99,6	99,7	99,6	111,2	110,3	105,4	104,5
	X	101,7	101,4	101,7	101,4	109,2	108,4	104,1	103,3
	XI	108,9	107,0	109,7	107,8	103,9	103,8	100,8	100,7
	XII	94,0	95,6	94,6	96,2	108,6	107,8	106,4	105,6

1) Indeksi za leto 2005 so izračunani iz podatkov za leto 2004, preračunanih po novi metodologiji.
Indices for 2005 are calculated from 2004 data according to the new methodology.



Povprečne mesečne bruto plače pri pravnih osebah po področjih dejavnosti¹⁾
Average monthly gross earnings by legal persons by activities¹⁾

		Skupaj Total	A Kmetijstvo, lov, gozdarstvo Agriculture, hunting and forestry	B Ribištvo Fishing	C Rudarstvo Mining and quarrying	D Predelovalne dejavnosti Manufacturing	E Oskrba z elektriko, plinom in vodo Electricity, gas and water supply	F Gradbeništvo Construction	G Trgovina; popravila motornih vozil Wholesale, retail; certain epair
		EUR							
Ø 2004		1 116,55	907,84	867,25	1 363,46	943,20	1 353,46	912,96	988,99
Ø 2005		1 157,06	935,67	912,49	1 438,28	997,27	1 476,53	938,05	1 021,87
Ø 2006		1 212,80	987,65	984,92	1 502,71	1 052,25	1 559,60	996,07	1 078,79
Ø 2007		1 284,79	1 068,97	1 063,35	1 607,72	1 123,58	1 656,91	1 060,89	1 161,21
Ø 2008		1 391,43	1 162,68	1 102,88	1 826,07	1 208,20	1 804,46	1 140,46	1 251,16
2008	I	1 326,19	1 119,72	1 032,36	1 604,84	1 181,16	1 662,89	1 092,27	1 199,63
	II	1 325,73	1 129,26	1 027,46	1 642,33	1 152,49	1 598,16	1 081,47	1 193,56
	III	1 352,87	1 092,02	1 046,89	1 721,33	1 192,00	1 625,09	1 106,83	1 223,14
	IV	1 354,42	1 123,37	1 055,82	1 670,06	1 188,67	1 662,04	1 130,61	1 244,51
	V	1 360,20	1 151,84	1 114,39	1 859,24	1 185,21	1 683,66	1 144,14	1 225,64
	VI	1 364,53	1 107,71	1 164,60	1 765,07	1 198,38	1 697,99	1 128,87	1 224,70
	VII	1 372,46	1 159,78	1 141,73	1 783,25	1 209,27	1 713,34	1 154,38	1 240,88
	VIII	1 405,00	1 140,18	1 139,25	1 706,81	1 205,62	1 712,45	1 135,88	1 231,45
	IX	1 400,21	1 164,08	1 102,75	1 863,57	1 209,98	1 705,32	1 157,68	1 257,47
	X	1 424,08	1 218,28	1 090,21	2 255,79	1 229,33	2 041,65	1 172,61	1 269,51
	XI	1 550,29	1 312,21	1 240,91	2 031,10	1 320,69	2 600,66	1 207,82	1 386,58
	XII	1 457,66	1 229,73	1 097,72	2 041,88	1 228,52	1 940,43	1 159,78	1 312,81

		H Gostinstvo Hotels and restaurants	I Promet, skladiščenje, zveze Transport, storage and communication	J Finančno posredništvo Financial intermediation	K Nepremičnine, najem, poslovne storitve Real estate, renting & business activities	L Javna uprava, obramba, socialno zavarovanje Public administration & defence; comp. soc. sec.	M Izobraževanje Education	N Zdravstvo, socialno varstvo Health and social work	O Druge javne, skupne in osebne storitve Other social and personal services
		EUR							
Ø 2004		834,81	1 212,66	1 639,77	1 205,83	1 347,49	1 360,38	1 303,72	1 358,46
Ø 2005		846,67	1 249,28	1 727,16	1 221,68	1 390,84	1 422,83	1 322,10	1 356,86
Ø 2006		884,13	1 293,94	1 851,09	1 269,80	1 433,70	1 490,99	1 357,22	1 385,98
Ø 2007		937,19	1 367,61	1 985,99	1 361,32	1 506,67	1 549,87	1 400,28	1 439,70
Ø 2008		1 018,44	1 474,99	2 100,71	1 482,45	1 691,20	1 658,49	1 571,30	1 531,86
2008	I	993,39	1 423,47	1 917,69	1 433,17	1 549,38	1 563,05	1 437,60	1 465,74
	II	969,13	1 395,44	1 931,55	1 411,69	1 648,42	1 635,98	1 451,70	1 462,98
	III	985,03	1 488,83	2 026,60	1 447,32	1 618,99	1 615,03	1 460,51	1 467,42
	IV	1 003,27	1 425,81	2 124,15	1 429,88	1 626,78	1 619,94	1 438,32	1 470,75
	V	1 033,76	1 414,25	2 155,31	1 447,90	1 635,85	1 637,74	1 463,10	1 486,81
	VI	1 014,56	1 433,87	2 061,61	1 457,06	1 662,73	1 643,42	1 478,15	1 501,61
	VII	1 016,12	1 427,45	1 960,16	1 472,78	1 683,81	1 648,55	1 491,20	1 482,21
	VIII	1 030,95	1 486,84	1 973,59	1 464,39	1 796,80	1 724,20	1 740,20	1 572,89
	IX	1 015,64	1 455,32	2 016,37	1 471,89	1 742,81	1 668,87	1 686,13	1 554,83
	X	1 031,15	1 471,80	1 990,52	1 502,42	1 752,61	1 685,16	1 696,69	1 592,77
	XI	1 060,95	1 751,62	2 816,35	1 644,07	1 819,26	1 732,78	1 744,22	1 678,29
	XII	1 064,44	1 517,68	2 219,33	1 594,04	1 755,49	1 725,23	1 754,12	1 642,98

1) Podatki za leto 2004 in starejši so dobjeni po stari metodologiji.
Data for 2004 and earlier are presented by the old methodology.

Povprečne mesečne neto plače pri pravnih osebah po področjih dejavnosti¹⁾

Average monthly net earnings by legal persons by activities¹⁾

		Skupaj Total	A Kmetijstvo, lov, gozdarstvo Agriculture, hunting and forestry	B Ribištvo Fishing	C Rudarstvo Mining and quarrying	D Predelovalne dejavnosti Manufacturing	E Oskrba z elektriko, plinom in vodo Electricity, gas and water supply	F Gradbeništvo Construction	G Trgovina; popravila motornih vozil Wholesale, retail; certain repair
		EUR							

Ø 2004		701,90	594,78	565,80	870,08	607,01	842,68	590,88	626,66
Ø 2005		735,73	621,14	604,06	923,36	651,16	924,69	609,19	654,95
Ø 2006		773,42	656,36	651,39	965,55	687,66	982,71	648,17	692,58
Ø 2007		834,50	716,02	708,33	1 054,57	744,34	1 076,32	699,13	756,21
Ø 2008		899,80	778,90	737,13	1 179,35	799,02	1 161,80	748,14	812,81

2008	I	864,43	754,90	689,76	1 062,40	782,78	1 084,89	722,28	783,59
	II	864,50	764,54	688,32	1 081,79	768,60	1 048,08	716,59	778,95
	III	878,73	737,75	702,87	1 121,66	788,31	1 061,01	731,01	795,79
	IV	879,19	757,09	709,27	1 097,05	787,94	1 077,86	745,05	809,30
	V	882,94	772,14	744,82	1 190,68	786,79	1 092,10	749,80	799,44
	VI	883,58	746,82	775,24	1 150,37	793,25	1 103,31	738,30	798,18
	VII	890,24	779,66	747,89	1 154,14	800,58	1 110,67	755,79	807,75
	VIII	909,12	767,94	763,06	1 114,36	799,66	1 112,95	745,51	803,82
	IX	905,13	782,86	739,48	1 192,69	801,70	1 108,29	757,57	817,16
	X	917,64	813,30	732,90	1 421,04	809,58	1 285,52	767,82	824,22
	XI	981,58	846,10	822,71	1 282,10	857,40	1 623,29	779,20	883,78
	XII	938,66	821,93	741,89	1 301,50	813,33	1 228,16	761,94	849,46

		H Gostinstvo Hotels and restaurants	I Promet, skladiščenje, zveze Transport, storage and communication	J Finančno posredništvo Financial intermediation	K Nepremičnine, najem, poslovne storitve Real estate, renting & business activities	L Javna uprava, obramba, socialno zavarovanje Public administration & defence; comp. soc. sec.	M Izobraževanje Education	N Zdravstvo, socialno varstvo Health and social work	O Druge javne, skupne in osebne storitve Other social and personal services
		EUR							

Ø 2004		544,04	761,29	967,17	733,80	837,71	845,28	807,06	829,45
Ø 2005		561,73	790,03	1 027,19	754,26	870,43	893,05	833,15	841,17
Ø 2006		588,82	822,36	1 105,73	788,67	902,16	937,72	859,81	866,53
Ø 2007		631,04	886,21	1 212,00	860,37	973,25	1 002,85	904,32	923,43
Ø 2008		682,26	953,00	1 275,39	933,87	1 082,13	1 069,66	1 003,69	979,80

2008	I	666,48	929,83	1 182,85	905,51	1 006,58	1 019,40	931,77	942,21
	II	656,59	911,92	1 189,85	896,42	1 059,28	1 057,29	940,20	943,50
	III	664,96	962,79	1 238,27	917,7	1 042,05	1 046,44	944,26	945,74
	IV	670,10	928,15	1 289,78	905,89	1 042,94	1 045,69	930,38	946,59
	V	693,30	922,02	1 304,91	916,77	1 049,90	1 056,66	945,27	955,31
	VI	682,63	922,68	1 247,14	918,17	1 063,45	1 060,72	953,94	960,80
	VII	681,49	927,43	1 202,47	930,64	1 076,88	1 066,13	960,04	954,81
	VIII	686,94	966,01	1 210,92	925,92	1 140,20	1 104,48	1 104,42	1 000,30
	IX	680,25	942,73	1 232,47	929,18	1 111,67	1 076,41	1 061,04	989,56
	X	692,88	952,22	1 212,55	945,73	1 117,05	1 084,22	1 067,53	1 014,98
	XI	697,04	1 086,19	1 648,24	1 014,77	1 149,76	1 106,77	1 094,92	1 057,11
	XII	712,77	980,42	1 337,55	993,03	1 125,01	1 110,69	1 103,11	1 044,92

1) Podatki za leto 2004 in starejši so dobjeni po stari metodologiji.
Data for 2004 and earlier are presented by the old methodology.

Več podatkov in metodološka pojasnila s področja plač boste našli na spletnem naslovu:

http://www.stat.si/tema_demografsko_trg.asp

More data and methodological explanations on earnings are available on the website:

http://www.stat.si/eng/tema_demografsko_trg.asp



AKTIVNO PREBIVALSTVO

LABOUR FORCE

Aktivno prebivalstvo po anketi o delovni sili

Labour force by the Labour Force Survey

		Skupaj Total	Delovno aktivno prebivalstvo Persons in employment				Brezposelne osebe Unemployed persons
			skupaj total	zaposlene osebe persons in paid employment	samozaposlene osebe self-employed persons	pomagajoči družinski člani unpaid family workers	
		1000					
Ø 2003		962	897	773	89	36	64
Ø 2004		1 007	943	797	92	54	64
Ø 2005		1 016	949	806	96	47	67
Ø 2006		1 022	961	806	109	47	61
Ø 2007		1 036	985	829	109	47	50
2006	4	1 012	956	805	108	42	56
2007	1	1 015	958	803	109	45	58
	2	1 042	994	831	114	49	48
	3	1 053	1 006	843	110	53	47
	4	1 032	983	837	105	41	49
2008	1	1 023	971	832	100	39	52
	2	1 033	990	847	100	44	43
	3	1 066	1 023	881	93	48	44

Mere aktivnosti prebivalstva po anketi o delovni sili po spolu

Measures of activity by the Labour Force Survey by sex

		Stopnja aktivnosti Activity rate			Stopnja delovne aktivnosti Employment/population ratio			Stopnja brezposelnosti Unemployment rate		
		skupaj total	moški men	ženske women	skupaj total	moški men	ženske women	skupaj total	moški men	ženske women
		%								
Ø 2003		56,6	63,5	50,0	52,8	59,4	46,5	6,7	6,4	7,1
Ø 2004		59,0	65,9	52,5	55,3	62,0	48,9	6,3	5,9	6,9
Ø 2005		59,3	66,0	52,9	55,4	62,0	49,2	6,5	6,7	8,0
Ø 2006		59,3	65,7	53,3	55,8	62,5	49,4	6,0	4,9	7,2
Ø 2007		59,7	66,4	53,4	56,8	63,7	50,2	4,9	4,0	5,9
2006	4	58,6	65,2	52,3	55,3	62,3	48,7	5,6	4,5	6,9
2007	1	58,7	65,3	52,4	55,4	62,2	48,9	5,7	4,8	6,8
	2	60,2	66,8	54,0	57,5	64,4	50,9	4,6	3,6	5,8
	3	60,6	67,3	54,2	57,9	64,8	51,2	4,5	3,7	5,4
	4	59,4	66,2	52,9	56,6	63,6	49,8	4,7	4,0	5,7
2008	1	58,6	64,9	52,5	55,6	61,9	49,6	5,1	4,7	5,5
	2	59,2	65,3	53,3	56,8	63,1	50,7	4,2	3,5	4,9
	3	60,7	67,0	54,5	58,2	64,4	52,2	4,1	3,9	4,4

Mere aktivnosti prebivalstva po anketi o delovni sili po starostnih skupinah

Measures of activity by the Labour Force Survey by age groups

		Stopnja aktivnosti Activity rate					Stopnja delovne aktivnosti Employment/population ratio					Stopnja brezposelnosti Unemployment rate			
		skupaj total	15-24 let 15-24 years	25-49	50-64	65 +	skupaj total	15-24 let 15-24 years	25-49	50-64	65 +	skupaj total	15-24 let 15-24 years	25-49	50-64 let 50-64 years
		%													
Ø 2003		56,6	35,3	90,8	43,0	6,2	52,8	29,2	85,5	41,1	6,2	6,7	17,4	5,9	4,3
Ø 2004		59,0	40,6	91,3	47,8	8,6	55,3	34,0	86,3	45,8	8,6	6,3	16,2	5,5	4,3
Ø 2005		59,3	40,5	91,6	49,7	7,8	55,4	34,0	86,2	47,6	7,8	7,3	16,0	5,9	4,4
Ø 2006		59,3	40,6	91,4	51,1	7,8	55,8	35,0	86,3	49,1	7,8	6,0	13,9	5,6	3,8
Ø 2007		59,7	42,0	91,7	51,2	8,8	56,8	37,6	87,6	49,1	8,8	4,9	10,4	4,4	4,1
2006	4	58,6	38,1	91,1	50,5	7,6	55,3	33,5	86,3	48,4	7,6	5,6	12,3	5,2	4,2 ^M
2007	1	58,7	39,1	91,5	49,6	8,3	55,4	34,5	86,6	47,3	8,3	5,7	11,6	5,4	4,5 ^M
	2	60,2	40,7	92,2	52,2	9,5	57,5	37,2	88,1	50,1	9,5	4,6	8,5 ^M	4,4	4,2 ^M
	3	60,6	47,3	91,3	52,1	9,3	57,9	43,0	87,5	50,2	9,3	4,5	8,9	4,1	3,8 ^M
	4	59,4	40,9	91,8	51,0	8,0	56,6	35,7	88,2	48,9	8,0	4,7	12,7 ^M	3,9	4,1 ^M
2008	1	58,6	39,4	92,2	50,1	5,6	55,6	34,4	87,9	48,4	5,6	5,1	12,8	4,6	3,4 ^M
	2	59,2	41,1	91,7	51,8	6,5	56,8	37,3	88,5	49,7	6,5	4,2	9,3 ^M	3,6	3,9 ^M
	3	60,7	49,7	92,3	51,8	7,1	58,2	45,0	89,1	50,2	7,1	4,1	9,5	3,5	3,2 ^M



Aktivno prebivalstvo po administrativnih virih

Labour force by administrative sources

	Skupaj Total	Delovno aktivno prebivalstvo Persons in employment				Registrirane brezposelne osebe ¹⁾ Registered unemployed persons ¹⁾	
		skupaj total	zaposlene osebe persons in paid employment	samozaposlene osebe self-employed persons	kmetije farmers	število number	stopnja registrirane brezposelnosti registered unemployment rate
Ø 2003	899 057	801 383	722 141	79 242	29 509	97 674	11,0
Ø 2004	900 316	807 490	724 387	83 104	33 515	92 826	10,3
Ø 2005	904 989	813 100	731 597	81 503	31 357	91 889	10,2
Ø 2006	910 675	824 839	741 586	83 252	31 733	85 835	9,4
Ø 2007	925 334	853 999	766 050	87 949	34 646	71 336	7,7
2008							
I	936 580	867 342	777 930	89 412	35 050	69 238	7,4
II	937 944	870 947	781 314	89 633	35 050	66 997	7,1
III	938 520	874 225	784 335	89 890	35 050	64 295	6,9
IV	939 080	876 640	787 565	89 075	34 066	62 440	6,6
V	940 780	879 616	790 457	89 159	34 066	61 164	6,5
VI	942 738	882 028	792 811	89 217	34 066	60 710	6,4
VII	941 432	879 882	791 124	88 758	33 509	61 550	6,5
VIII	940 489	879 820	790 946	88 874	33 509	60 669	6,5
IX	944 624	885 321	796 122	89 199	33 509	59 303	6,3
X	950 732	888 111	798 533	89 578	33 185	62 621	6,6
XI	950 267	886 904	796 989	89 915	33 185	63 363	6,7
XII	946 491	880 252	790 231	90 021	33 185	66 239	7,0

Predhodno obdobje = 100
Previous period = 100

Ø 2003	98,7	99,1	100,1	90,8	80,0	95,2	-
Ø 2004	100,1	100,8	100,3	104,9	113,6	95,0	-
Ø 2005	100,5	100,7	101,0	98,1	93,6	99,0	-
Ø 2006	100,6	101,4	101,4	102,1	101,2	93,4	-
Ø 2007	101,6	103,5	103,3	105,6	109,2	83,1	-
2008							
I	100,4	100,3	100,2	102,0	104,7	101,2	-
II	100,1	100,4	100,4	100,2	100,0	96,8	-
III	100,1	100,4	100,4	100,3	100,0	96,0	-
IV	100,1	100,3	100,4	99,1	97,2	97,1	-
V	100,2	100,3	100,4	100,1	100,0	98,0	-
VI	100,2	100,3	100,3	100,1	100,0	99,3	-
VII	99,9	99,8	99,8	99,5	98,4	101,4	-
VIII	99,9	100,0	100,0	100,1	100,0	98,6	-
IX	100,4	100,6	100,7	100,4	100,0	97,7	-
X	100,6	100,3	100,3	100,4	99,0	105,6	-
XI	100,0	99,9	99,8	100,4	100,0	101,2	-
XII	99,6	99,2	99,2	100,1	100,0	104,5	-

Isti mesec predhodnega leta = 100
The same month of the previous year = 100

2008							
I	102,0	103,5	103,8	101,0	97,1	86,6	-
II	102,0	103,5	103,8	101,1	97,1	86,3	-
III	102,0	103,4	103,6	101,2	97,1	86,6	-
IV	101,9	103,3	103,5	101,5	97,6	86,0	-
V	101,9	103,1	103,3	101,3	97,6	86,5	-
VI	101,9	103,0	103,2	101,3	97,6	87,6	-
VII	101,8	103,0	103,1	101,6	98,3	87,8	-
VIII	101,9	103,0	103,1	101,5	98,3	88,5	-
IX	102,0	103,0	103,2	101,6	98,3	89,0	-
X	101,8	102,7	102,8	102,4	99,1	90,1	-
XI	101,5	102,2	102,2	102,5	99,1	92,7	-
XII	101,5	101,8	101,7	102,7	99,1	96,8	-

1) Vir: Zavod Republike Slovenije za zaposlovanje.
Source: Employment Service of Slovenia.

Delovno aktivno prebivalstvo po administrativnih virih po področjih dejavnosti

Persons in paid employment by administrative sources by activities

	Skupaj Total	A Kmetijstvo, lov, gozdarstvo Agriculture, hunting and forestry	B Ribištvo Fishing	C Rudarstvo Mining and quarrying	D Predelovalne dejavnosti Manufacturing	E Oskrba z lektriko, plinom in vodo Electricity, gas and water supply	F Gradbeništvo Construction	G Trgovina; popravila motornih vozil Wholesale, retail; certain repair
Ø 2003	801 383	37 549	198	4 849	238 887	11 409	63 252	106 861
Ø 2004	807 490	41 035	205	4 390	236 102	11 251	62 198	106 867
Ø 2005	813 100	38 621	244	4 187	231 776	11 375	65 044	107 193
Ø 2006	824 839	38 705	245	4 009	227 924	11 410	69 929	108 038
Ø 2007	853 999	41 355	228	3 785	229 908	11 431	77 806	111 659
2008								
I	867 342	41 555	223	3 689	229 820	11 267	81 237	114 212
II	870 947	41 637	222	3 698	229 893	11 314	82 192	114 668
III	874 225	41 876	226	3 670	230 393	11 393	83 307	114 695
IV	876 640	40 954	225	3 630	230 339	11 465	84 823	114 984
V	879 616	40 974	226	3 604	230 142	11 487	86 201	115 523
VI	882 028	40 962	227	3 579	230 176	11 531	87 511	115 496
VII	879 882	40 385	222	3 556	228 963	11 495	88 717	115 405
VIII	879 820	40 370	220	3 544	228 463	11 485	89 179	115 192
IX	885 321	40 436	218	3 540	228 458	11 497	90 562	115 675
X	950 732	40 085	230	3 526	227 623	11 543	91 161	116 534
XI	950 267	40 005	229	3 488	226 139	11 552	90 432	116 995
XII	946 491	39 868	226	3 425	222 666	11 521	88 472	116 575

	H Gostinstvo Hotels and restaurants	I Promet, skladiščenje, zveze Transport, storage and communication	J Finančno posredništvo Financial intermediation	K Nepremičnine, najem, poslovne storitve Real estate, renting & business activities	L Javna uprava, obramba, socialno zavarovanje Public admin- istration & defence; comp. soc. sec.	M Izobraževanje Education	N Zdravstvo, socialno varstvo Health and social work	O Druge javne, skupne in osebne storitve Other social and personal services	P Zasebna gospodinjstva z zaposlenim osebjem Private households with employees
Ø 2003	29 936	50 206	20 106	58 912	47 684	55 562	47 143	28 330	499
Ø 2004	30 025	49 521	20 616	61 324	49 932	56 489	48 462	28 620	456
Ø 2005	30 798	50 261	21 216	65 351	49 673	57 710	49 787	29 378	489
Ø 2006	31 400	51 640	21 674	69 748	50 178	58 374	50 705	30 388	474
Ø 2007	32 500	55 414	22 290	75 563	50 080	58 733	51 261	31 511	477
2008									
I	32 959	57 259	22 614	78 224	50 645	59 379	51 481	32 313	465
II	33 054	57 536	22 698	79 019	50 674	59 566	51 839	32 472	465
III	33 025	57 942	22 790	79 822	50 491	59 703	51 783	32 635	474
IV	33 230	58 260	22 912	80 286	50 636	59 728	51 986	32 683	499
V	33 451	58 354	22 958	80 963	50 654	59 734	52 248	32 584	513
VI	33 559	58 597	23 038	81 419	50 924	59 500	52 383	32 613	513
VII	33 480	58 585	23 133	81 524	50 716	58 313	52 324	32 535	529
VIII	33 377	58 688	23 178	81 835	50 839	58 069	52 305	32 549	527
IX	33 537	58 862	23 307	82 625	51 024	59 925	52 407	32 717	531
X	33 927	59 111	23 477	83 458	50 867	60 335	52 618	33 083	533
XI	33 964	59 060	23 488	83 533	50 845	60 577	52 850	33 217	530
XII	33 964	58 728	23 465	83 403	50 629	60 503	52 997	33 292	518

Več podatkov in metodološka pojasnila s področja aktivnosti boste našli na spletnem naslovu:
http://www.stat.si/tema_demografsko_trg.asp

More data and methodological explanations on activity are available on the website:
http://www.stat.si/eng/tema_demografsko_trg.asp



RUDARSTVO IN PREDELOVALNE DEJAVNOSTI
MINING AND MANUFACTURING

Indeksi industrijske proizvodnje, prihodkov od prodaje, zalog in produktivnosti
Industrial production indices, indices of turnover, stock indices and productivity indices

	Proizvodnja Production	Prihodki od prodaje ¹⁾ Turnover ¹⁾		Produktivnost Productivity	Zaloge Stock	
		nominalni nominal	realni real			
Enako obdobje predhodnega leta = 100 The same period of the previous year = 100						
2004	105,5	106,9	104,1	107,0	110,1	
2005	103,4	107,5	104,7	105,2	106,2	
2006	106,1	107,7	105,2	107,9	101,9	
2007	106,2	109,8	106,7	105,4	108,3	
2008	98,5	100,3	97,9	99,2	108,2	
2008	I	100,5	103,5	102,2	...	111,4
	II	107,9	111,0	109,2	...	111,3
	III	97,1	97,5	96,3	...	110,8
	IV	109,1	115,4	112,5	...	109,4
	V	99,2	101,3	98,9	...	109,9
	VI	102,3	104,3	102,2	...	108,0
	VII	98,0	103,1	99,3	...	104,7
	VIII	93,2	95,1	91,2	...	106,8
	IX	105,5	109,0	106,2	...	105,6
	X	97,2	96,8	94,8	...	107,5
	XI	86,1	83,8	81,8	...	108,2
	XII	85,7	82,5	81,2	...	105,2

1) Podjetja z dejavnostjo oskrba z elektriko, plinom in vodo niso zajeta.
Electricity, gas and water supply not included.

Indeksi industrijske proizvodnje po dejavnostih in namenskih skupinah
Industrial production indices by activity and main industrial groupings

	Skupaj Total	C	D	E	Proizvodi za vmesno porabo Intermediate goods industries	Proizvodi za investicije Capital goods industries	Proizvodi za široko porabo Consumer goods industries	
		Rudarstvo Mining and quarrying	Predelovalne dejavnosti Manufacturing	Oskrba z elektriko, plinom in vodo Electricity, gas and water supply				
Enako obdobje predhodnega leta = 100 The same period of the previous year = 100								
2004	105,5	93,0	104,7	119,4	107,5	111,9	100,0	
2005	103,4	106,8	103,6	98,5	101,9	108,6	102,7	
2006	106,1	110,4	106,5	99,1	106,6	109,1	103,8	
2007	106,2	103,6	107,5	88,9	103,9	112,3	106,0	
2008	98,5	98,4	98,3	101,1	97,4	97,1	100,8	
2008	I	100,5	118,8	100,6	92,9	97,6	110,1	99,5
	II	107,9	114,5	108,2	100,3	108,6	110,3	105,5
	III	97,1	100,0	97,0	97,8	94,3	93,7	103,6
	IV	109,1	104,3	109,4	107,1	109,1	111,7	107,5
	V	99,2	86,9	99,4	103,1	97,1	102,0	100,4
	VI	102,3	92,9	102,2	111,0	99,7	99,8	107,7
	VII	98,0	113,4	97,6	99,3	100,8	93,6	97,0
	VIII	93,2	67,8	94,1	93,4	91,7	90,5	97,0
	IX	105,5	104,1	105,8	100,9	103,3	102,8	110,2
	X	97,2	96,9	97,1	100,0	96,5	93,9	100,1
	XI	86,1	83,1	85,2	103,7	87,6	83,9	85,2
	XII	85,7	115,3	83,3	106,6	82,2	74,4	96,7

Indeksi nominalnih prihodkov od prodaje po dejavnostih in namenskih skupinah

Nominal indices of turnover by activity and main industrial groupings

	Skupaj ¹⁾ Total ¹⁾	C Rudarstvo Mining and quarrying	D Predelovalne dejavnosti Manufacturing	Proizvodi za vmesno porabo Intermediate goods industries	Proizvodi za investicije Capital goods industries	Proizvodi za široko porabo Consumer goods industries
Enako obdobje predhodnega leta = 100 The same period of the previous year = 100						
2004	106,9	97,4	107,0	111,8	115,4	97,2
2005	107,5	111,2	107,4	106,3	114,8	104,1
2006	107,7	111,1	107,6	113,2	103,4	104,0
2007	109,8	109,2	109,8	110,8	117,8	102,7
2008	100,3	101,0	100,2	100,7	100,9	99,1
2008						
I	103,5	105,2	103,5	102,0	117,7	95,4
II	111,0	120,9	110,9	110,9	121,6	102,6
III	97,5	94,3	97,6	97,2	103,3	93,3
IV	115,4	111,4	115,4	113,7	127,0	108,7
V	101,3	109,9	101,2	100,0	105,2	99,9
VI	104,3	112,9	104,2	105,8	101,9	104,0
VII	103,1	87,4	103,4	105,6	99,7	102,5
VIII	95,1	81,6	95,3	98,3	92,2	92,4
IX	109,0	111,2	109,0	110,8	106,8	108,3
X	96,8	103,1	96,7	95,8	95,6	99,2
XI	83,8	91,9	83,7	85,6	77,5	86,8
XII	82,5	91,8	82,4	80,4	69,8	96,3

Indeksi realnih prihodkov od prodaje po dejavnostih in namenskih skupinah

Real indices of turnover by activity and main industrial groupings

	Skupaj ¹⁾ Total ¹⁾	C Rudarstvo Mining and quarrying	D Predelovalne dejavnosti Manufacturing	Proizvodi za vmesno porabo Intermediate goods industries	Proizvodi za investicije Capital goods industries	Proizvodi za široko porabo Consumer goods industries
Enako obdobje predhodnega leta = 100 The same period of the previous year = 100						
2004	104,1	96,5	104,2	106,7	114,5	95,2
2005	104,7	108,6	104,6	101,8	112,9	102,3
2006	105,2	108,6	105,2	108,4	102,3	103,5
2007	106,7	103,6	106,8	105,1	113,4	103,7
2008	97,9	99,8	97,9	97,3	97,5	99,1
2008						
I	102,2	107,6	102,1	99,4	113,9	96,9
II	109,2	120,9	109,0	108,4	116,7	103,9
III	96,3	92,4	96,3	94,1	100,2	95,8
IV	112,5	109,0	112,6	110,0	121,2	108,7
V	98,9	110,5	98,7	96,6	101,6	99,6
VI	102,2	113,7	102,1	101,8	99,7	104,9
VII	99,3	84,7	99,6	100,4	95,7	101,2
VIII	91,2	79,9	91,4	93,6	88,2	90,1
IX	106,2	109,3	106,1	105,7	104,0	108,6
X	94,8	102,0	94,7	92,6	92,8	99,3
XI	81,8	88,5	81,7	83,8	75,3	85,0
XII	81,2	90,8	81,0	79,2	67,1	95,9

1) Podjetja z dejavnostjo oskrba z elektriko, plinom in vodo niso zajeta.
Electricity, gas and water supply not included.

Več podatkov in metodološka pojasnila s področja industrije boste našli na spletnem naslovu:
http://www.stat.si/tema_ekonomsko_rudarstvo.asp

More data and methodological explanations on manufacturing are available on the website:
http://www.stat.si/eng/tema_ekonomsko_rudarstvo.asp



ZUNANJA TRGOVINA
EXTERNAL TRADE

Izvoz in uvoz blaga

Export and import of goods

	Saldo menjave Trade balance	Izvoz Export			Uvoz Import			Pokritost uvoza z izvozom v % Exports as % of imports	
		skupaj total	države EU ¹⁾ EU countries ¹⁾	druge države other countries	skupaj total	države EU ¹⁾ EU countries ¹⁾	druge države other countries		
1000 EUR									
2003	- 953 959	11 284 960	7 551 056	3 733 904	12 238 919	10 163 871	2 075 048	92,2	
2004	-1 359 951	12 783 088	8 505 359	4 277 729	14 143 039	11 646 514	2 496 525	90,4	
2005	-1 407 732	14 397 054	9 770 474	4 626 581	15 804 786	12 788 713	3 016 074	91,1	
2006	-1 583 642	16 757 167	11 465 282	5 291 885	18 340 809	14 704 497	3 636 312	91,4	
2007	-2 101 689	19 405 894	13 706 903	5 698 991	21 507 583	16 979 780	4 527 804	90,2	
2007	XII	- 324 376	1 391 138	940 369	450 770	1 715 515	1 363 748	351 766	81,1
2008	I	- 230 584	1 598 927	1 196 715	402 212	1 829 511	1 415 254	414 257	87,4
	II	- 176 987	1 691 301	1 193 098	498 203	1 868 288	1 492 725	375 563	90,5
	III	- 208 403	1 738 492	1 206 847	531 646	1 946 895	1 534 451	412 444	89,3
	IV	- 210 095	1 844 677	1 276 146	568 531	2 054 773	1 634 947	419 825	89,8
	V	- 336 274	1 695 412	1 192 549	502 863	2 031 686	1 609 089	422 597	83,4
	VI	- 270 201	1 748 228	1 217 742	530 486	2 018 429	1 549 273	469 157	86,6
	VII	- 316 876	1 786 201	1 207 894	578 307	2 103 077	1 600 602	502 475	84,9
	VIII	- 336 995	1 318 049	863 787	454 262	1 655 045	1 284 201	370 844	79,6
	IX	- 240 796	1 869 211	1 252 322	616 889	2 110 007	1 665 527	444 480	88,6
	X	- 314 665	1 810 876	1 229 691	581 185	2 125 541	1 646 978	478 563	85,2
	XI	- 216 103	1 497 876	1 032 699	465 177	1 713 979	1 307 682	406 297	87,4

1) Prikazani podatki se do konca leta 2006 nanašajo na države EU-25, od januarja 2007 pa na države EU-27.
Until the end of 2006 the data refer to EU-25 and from January 2007 on to EU-27.

Indeksi izvoza in uvoza blaga
Indices of export and import

		Izvoz Export			Uvoz Import		
		skupaj total	države EU ¹⁾ EU countries ¹⁾	druge države other countries	skupaj total	države EU ¹⁾ EU countries ¹⁾	druge države other countries
Izračun iz podatkov v EUR, enako obdobje predhodnega leta = 100 Calculation from EUR values, the same period of the previous year = 100							
2003		102,9	102,0	104,9	105,7	105,6	106,5
2004		113,3	112,6	114,6	115,6	114,6	120,3
2005		112,6	114,9	108,2	111,7	109,8	120,8
2006		116,4	117,3	114,4	116,0	115,0	120,6
2007		104,2	116,5	114,3	117,3	117,9	114,9
2007	XII	104,2	104,2	104,2	104,0	106,0	97,1
2008	I	110,3	110,2	110,5	117,1	113,9	129,4
	II	113,5	109,7	123,8	116,7	117,0	115,8
	III	98,2	96,8	101,5	103,3	102,0	108,4
	IV	118,4	115,9	124,4	119,3	121,6	111,2
	V	100,4	100,5	100,3	108,2	109,8	102,5
	VI	104,2	103,4	105,8	112,5	112,2	113,6
	VII	104,9	100,3	116,1	115,0	109,2	138,8
	VIII	91,5	87,6	100,2	103,9	103,0	107,4
	IX	111,7	107,8	120,5	110,6	115,4	95,6
	X	99,6	95,8	108,9	104,1	100,7	117,8
	XI	85,9	83,1	92,8	86,7	81,3	110,0

1) Prikazani indeksi se do konca leta 2006 nanašajo na države EU-25, od januarja 2007 pa na države EU-27.
Until the end of 2006 the indices refer to EU-25 and from January 2007 on to EU-27.

Več podatkov in metodološka pojasnila s področja zunanje trgovine boste našli na spletnem naslovu:
http://www.stat.si/tema_ekonomsko_zunanja.asp

More data and methodological explanations on external trade are available on the website:
http://www.stat.si/eng/tema_ekonomsko_zunanja.asp

GRADBENIŠTVO
CONSTRUCTION

Indeksi vrednosti opravljenih gradbenih del
Indices of the value of construction put in place

		Indeksi vrednosti opravljenih gradbenih del Indices of the value of construction put in place					
		nominalni nominal			realni real		
		skupaj total	stavbe buildings	inženirski gradbeni objekti civil engineering	skupaj total	stavbe buildings	inženirski gradbeni objekti civil engineering
		Enako obdobje predhodnega leta = 100 The same period of the previous year = 100					
2003		114,5	106,5	122,5	108,0	100,7	115,6
2004		111,2	120,7	102,5	102,5	109,2	96,4
2005		109,8	116,6	102,5	103,0	110,3	95,5
2006		120,5	118,1	123,4	115,3	114,0	116,8
2007		123,5	121,6	128,9	118,2	115,7	124,1
2008	I	144,2	161,6	128,2	138,7	155,0	123,7
	II	147,4	150,4	144,9	141,3	143,7	139,3
	III	126,7	124,4	128,6	121,2	119,1	122,9
	IV	128,8	116,5	138,5	123,1	111,7	132,0
	V	119,4	110,0	126,4	113,6	104,8	120,0
	VI	120,3	114,0	125,3	114,0	107,9	118,8
	VII	125,2	107,8	139,0	118,6	101,9	131,7
	VIII	117,3	122,1	113,8	110,4	114,7	107,3
	IX	128,3	128,3	128,3	120,8	120,9	120,7
	X	117,5	112,7	120,4	110,7	106,6	113,1
	XI	97,0	83,2	108,9	91,9	79,3	102,5
	XII	100,7	96,2	104,9	95,9	92,1	99,4

Izdana gradbena dovoljenja za stavbe in stanovanja
Building permits for buildings and dwellings

		Stavbe Buildings						Stanovanja Dwellings	
		skupaj total		stanovanjske stavbe residential buildings		nestanovanjske stavbe non-residential buildings		število number	površina floor area m ²
		število number	površina floor area m ²	število number	površina floor area m ²	število number	površina floor area m ²		
2003		5 660	2 290 205	3 643	1 072 774	2 017	1 217 431	6 122	711 385
2004		5 541	2 378 399	3 751	1 262 823	1 790	1 115 576	7 002	793 200
2005		5 839	2 520 295	4 175	1 377 990	1 664	1 142 305	7 235	880 751
2006		6 376	3 362 879	4 643	1 632 264	1 733	1 730 615	8 463	1 028 024
2007		5 861	3 411 674	4 540	1 992 810	1 321	1 418 864	10 204	1 127 420
2007	1	1 304	658 442	1 034	370 344	270	288 098	1 725	213 634
	2	1 606	1 015 041	1 229	618 543	377	396 498	2 980	318 203
	3	1 618	972 349	1 263	614 772	355	357 577	3 410	353 727
	4	1 333	765 842	1 014	389 151	319	376 691	2 089	241 856
2008	1	1 334	630 242	1 017	374 758	317	255 484	1 979	216 282
	2	1 428	635 609	1 123	389 004	305	246 605	1 955	251 330
	3	1 355	744 985	1 056	386 870	299	358 115	2 081	246 547
	4	1 280	628 520	1 010	449 087	270	179 433	2 427	261 092

Več podatkov in metodološka pojasnila s področja gradbeništva boste našli na spletnem naslovu:
http://www.stat.si/tema_ekonomsko_gradbenistvo.asp

More data and methodological explanations on construction are available on the website:
http://www.stat.si/eng/tema_ekonomsko_gradbenistvo.asp

TRGOVINA IN DRUGE STORITVENE DEJAVNOSTI
DISTRIBUTIVE TRADE AND OTHER SERVICE ACTIVITIESIndeksi obsega prihodka v trgovini na drobno, v trgovini z motornimi vozili in od vzdrževanja le-teh ter v trgovini z motornimi gorivi na drobno
Volume indices of retail trade and motor trade turnover without VAT

		Trgovina na drobno, trgovina z motornimi vozili in vzdrževanje le-teh ter trgovina z motornimi gorivi na drobno					
		Retail trade and motor trade					
		skupaj total	trgovina na drobno retail trade	trgovina z motornimi vozili in vzdrževanje le-teh ter trgovina z motornimi gorivi na drobno motor trade			
				skupaj total	motorna vozila, motorna kolesa, rezervni deli in oprema sale of motor vehicles	vzdrževanje in popravilo motornih vozil maintenance and repair of motor vehicles	motorna goriva na drobno retail sale of fuels
Enako obdobje predhodnega leta = 100 The same period of the previous year = 100							
2003		104,7	103,2	106,9	113,4	79,2	104,1
2004		105,0	103,4	106,5	108,3	93,6	106,0
2005		109,7	106,9	112,9	111,0	116,9	115,3
2006		106,3	101,6	111,7	117,1	107,1	105,8
2007		109,5	105,2	114,2	120,1	105,3	107,9
2007	XII	107,0	104,3	110,5	103,4	101,7	122,2
2008	I	118,1	106,4	131,4	137,3	104,9	129,6
	II	123,9	114,9	133,4	127,7	110,1	146,0
	III	107,2	98,2	117,0	110,0	102,2	132,3
	IV	117,4	108,2	127,5	122,3	119,2	138,3
	V	111,8	104,8	119,2	99,5	92,6	159,3
	VI	110,3	104,1	117,1	108,8	114,5	131,4
	VII	112,7	107,6	118,3	112,7	110,2	128,4
	VIII	105,8	102,8	109,3	92,2	99,4	130,8
	IX	112,8	107,9	118,1	109,8	122,2	127,5
	X	102,8	103,9	102,2	91,8	106,0	114,6
	XI	100,9	103,2	99,2	86,4	100,7	115,0

Indeksi nominalnega prihodka v drugih storitvenih dejavnostih

Turnover value indices for service activities

		Pomožne prometne dejavnosti; potovalne in turistične organizacije				Pošta in telekomunikacije	Obdelava podatkov, podatkovne baze in s tem povezane dejavnosti	Poslovne dejavnosti						Druge storitvene dejavnosti
		Supporting and auxiliary transport activities; activities of travel agencies						Enterprise activities						
		skupaj total	pomožne prometne dejavnosti supporting and auxiliary transport activities	potovalne in turistične organizacije activities of travel agencies	Post and telecommunications	Computer and related activities	skupaj total	podjetniško sveto vanje enterprise consultancy	tehnično sveto vanje technical consultancy	oglaševanje advertising	druge poslovne dejavnosti other enterprise activities	čiščenje objektov in opreme industrial cleaning	Other service activities	
Enako obdobje predhodnega leta = 100 The same period of the previous year = 100														
2003		
2004		101,4	92,2	86,5	109,6	112,8	130,7	123,5	106,4	138,9	104,5	118,1	120,3	
2005		101,4	99,8	95,6	104,3	110,4	93,1	113,2	94,6	124,6	101,5	106,9	108,8	
2006		138,8	106,5	110,7	95,6	109,4	107,5	104,0	99,2	104,4	100,0	119,1	98,0	
2007		115,5	117,6	122,7	119,6	106,0	112,6	102,9	92,4	104,5	121,5	92,4	95,3	
2007	XII	103,6	120,8	119,4	127,9	107,6	115,2	100,3	100,3	90,2	139,0	93,3	127,1	
2008	I	97,0	106,2	106,7	105,7	93,9	104,4	121,8	134,2	121,2	112,1	106,3	120,2	
	II	98,6	104,7	108,1	94,8	102,3	123,0	118,7	119,7	126,5	99,9	110,5	121,8	
	III	91,4	83,8	91,1	65,9	104,9	109,6	111,9	127,7	109,6	98,6	103,1	114,2	
	IV	96,1	101,5	116,2	73,7	110,1	113,7	112,3	116,6	113,8	101,8	109,0	117,9	
	V	87,1	97,6	98,9	94,0	99,3	117,7	111,6	109,7	111,7	104,8	118,9	119,4	
	VI	90,8	103,0	103,5	101,6	101,6	128,4	109,9	112,7	108,5	103,6	113,9	113,2	
	VII	91,0	104,8	105,0	103,6	107,0	122,5	111,8	107,3	115,1	106,4	112,9	115,8	
	VIII	81,5	87,6	84,5	93,0	95,8	112,7	100,4	98,0	98,9	92,3	109,6	111,3	
	IX	96,8	106,7	108,9	101,5	115,0	99,5	110,6	114,9	111,3	95,8	112,6	118,6	
	X	89,9	98,7	101,7	90,5	102,1	105,4	107,9	115,0	107,6	90,1	114,0	110,8	
	XI	76,7	92,9	91,2	98,6	102,2	107,9	99,6	109,9	99,7	77,0	106,6	104,2	

Indeksi prihodka v gostinstvu

Indices of turnover in hotels and restaurants

		Nominalno Value				Obseg Volume			
		skupaj total	nastanitve in z njimi povezane storitve overnight and corresponding services	priprava in serviranje jedi food serving services	točenje pijač drinks serving services	skupaj total	nastanitve in z njimi povezane storitve overnight and corresponding services	priprava in serviranje jedi food serving services	točenje pijač drinks serving services
Enako obdobje predhodnega leta = 100 The same period of the previous year = 100									
2003		111,6	107,4	112,5	119,8	101,4	97,4	105,7	112,8
2004		104,9	103,9	103,3	106,1	100,2	101,0	97,2	100,2
2005		109,4	106,2	113,5	105,6	104,5	101,4	108,9	100,2
2006		111,5	107,2	114,4	114,3	106,1	102,1	108,8	108,5
2007		109,8	110,6	107,4	104,7	100,4	101,9	98,1	93,9
2007	XII	112,0	120,9	106,5	100,2	101,1	109,9	95,9	88,9
2008	I	106,5	105,0	108,3	102,6	96,6	95,3	98,2	92,7
	II	113,5	110,3	117,2	107,3	102,6	99,8	105,9	96,9
	III	103,1	104,9	102,3	97,3	93,1	95,0	92,3	87,6
	IV	107,3	104,2	110,5	102,7	96,7	94,1	99,6	91,9
	V	112,8	118,0	109,0	106,7	101,6	106,4	98,1	95,8
	VI	104,3	104,9	103,3	104,7	93,3	94,3	92,2	92,8
	VII	106,5	105,8	105,6	115,6	94,9	94,5	94,0	102,2
	VIII	105,7	103,7	107,6	110,5	94,1	92,7	95,3	97,7
	IX	107,0	100,2	112,7	116,3	95,2	89,6	99,9	102,9
	X	107,6	98,8	113,8	120,3	96,2	88,8	101,4	106,7
	XI	103,0	92,4	111,3	108,4	93,8	84,3	101,3	97,8

Več podatkov in metodološka pojasnila s področja trgovine in drugih storitvenih dejavnosti boste našli na spletnem naslovu:

http://www.stat.si/tema_ekonomsko_trgovina.asp

More data and methodological explanations on distributive trade and other service activities are available on the website:

http://www.stat.si/eng/tema_ekonomsko_trgovina.asp

TURIZEM
TOURISM**Prihodi in prenočitve turistov**
Tourist arrivals and overnight stays

	Prihodi turistov Tourist arrivals			Prenočitve turistov Overnight stays		
	skupaj total	domači domestic	tuji foreign	skupaj total	domači domestic	tuji foreign
2003	2 246 068	872 931	1 373 137	7 502 569	3 327 184	4 175 385
2004	2 341 281	842 429	1 498 852	7 588 737	3 225 954	4 362 783
2005	2 395 010	840 041	1 554 969	7 572 584	3 173 338	4 399 246
2006	2 484 605	867 955	1 616 650	7 722 267	3 233 438	4 488 829
2007	2 681 178	929 846	1 751 332	8 261 308	3 393 408	4 867 900
2008						
II	169 433	88 345	81 088	542 128	315 145	226 983
III	173 260	66 158	107 102	504 857	221 067	283 790
IV	192 118	71 858	120 260	519 406	225 890	293 516
V	259 655	79 750	179 905	705 480	263 882	441 598
VI	273 052	92 821	180 231	792 010	331 972	460 038
VII	355 661	109 897	245 764	1 269 930	508 403	761 527
VIII	414 480	131 174	283 306	1 367 302	533 037	834 265
IX	260 672	77 595	183 077	751 373	270 950	480 423
X	207 236	79 873	127 363	560 672	241 920	318 752
XI	148 030	65 777	82 253	421 207	211 352	209 855
XII	164 993	72 879	92 114	469 842	234 196	235 646
2009						
I	143 200	57 777	85 423	490 176	207 857	282 319

Enako obdobje predhodnega leta = 100
The same period of the previous year = 100

2003		103,9	101,5	105,5	102,5	100,8	103,8
2004		104,2	96,5	109,2	101,1	97,0	104,5
2005		102,0	100,0	104,0	100,0	98,0	101,0
2006		103,7	103,3	104,0	102,0	101,9	102,0
2007		107,9	107,1	108,3	107,0	104,9	108,4
2008							
II		110,7	113,7	107,5	109,0	111,7	105,6
III		104,0	95,4	110,2	100,5	91,5	108,9
IV		93,3	106,6	86,9	91,5	108,5	81,7
V		118,4	115,2	119,9	114,0	110,5	116,3
VI		99,2	99,0	99,3	97,6	97,9	97,4
VII		100,3	96,4	102,2	103,6	101,1	105,3
VIII		106,2	116,7	101,9	103,2	108,9	99,8
IX		96,7	104,5	93,8	96,8	103,9	93,2
X		103,1	110,8	98,7	97,9	106,0	92,6
XI		95,0	103,5	89,1	95,6	104,4	88,1
XII		106,0	108,0	104,0	104,0	106,0	102,0
2009							
I		99,00	104,00	95,00	98,00	104,00	95,00

Več podatkov in metodološka pojasnila s področja turizma boste našli na spletnem naslovu:
http://www.stat.si/tema_ekonomsko_turizem.asp

More data and methodological explanations on tourism are available on the website:
http://www.stat.si/eng/tema_ekonomsko_turizem.asp



TRANSPORT
TRANSPORT

Prevoz in promet potnikov in blaga

Transport of passengers and goods

	Prepeljani potniki Passengers carried			Promet potnikov na letališčih Traffic of passengers at airports	Prepeljano blago Goods carried			Promet blaga v pristaniščih Traffic of goods in ports	
	cestni javni prevoz road public transport	železniški prevoz railway transport	zračni prevoz air transport		cestni prevoz road transport	železniški prevoz railway transport	pomorski prevoz maritime transport		
	1000				1000 t				
2003	54 538	15 066	864	948	68 520	15 813	3 136	10 789	
2004	44 693	14 835	885	1 048	73 577	16 193	4 354	12 063	
2005	39 741	15 742	944	1 229	82 750	16 344	5 815	12 625	
2006	37 964	16 131	1 018	1 327	86 896	17 052	5 658	15 461	
2007	38 532	16 123	1 136	1 504	89 037	17 575	5 158	15 853	
2006	4	10 336	4 533	207	281	23 286	4 648	1 337	4 158
2007	1	10 484	4 119	191	251	17 873	4 358	1 350	4 282
	2	10 343	3 885	287	382	22 581	4 432	1 267	3 967
	3	6 911	3 762	400	535	25 365	4 342	1 316	3 406
	4	10 794	4 358	258	336	23 200	4 443	1 224	4 191
2008	1	10 391	4 305	238	303	21 046	4 303	1 456	4 249
	2	10 617	4 012	364	464	24 944	4 487	1 491	4 088
	3	7 029	4 073	438	567	22 678	4 300	1 390	3 946

Enako obdobje predhodnega leta = 100
The same period of the previous year = 100

2003		94,1	103,8	106,2	107,0	108,8	105,7	97,2	115,7
2004		81,9	98,5	102,4	110,5	107,4	103,5	138,9	111,8
2005		88,9	106,1	106,7	117,3	112,5	101,3	133,5	104,7
2006		95,5	102,5	107,8	108,0	105,0	104,3	97,3	122,5
2007		101,5	99,9	111,6	113,3	102,5	103,1	91,2	102,5
2006	4	97,1	103,7	102,5	106,4	112,8	104,3	91,7	117,0
2007	1	99,8	97,4	100,4	106,8	103,6	110,0	84,9	110,6
	2	99,8	97,7	111,9	115,9	94,9	105,5	101,5	102,3
	3	102,2	110,8	109,8	111,1	112,4	102,4	88,8	95,8
	4	104,4	96,1	124,8	119,6	99,6	95,6	91,5	100,8
2008	1	99,1	104,5	124,5	120,4	119,4	98,7	107,8	99,1
	2	102,6	103,3	126,8	121,3	110,5	101,3	117,7	103,1
	3	101,7	108,3	109,5	106,0	89,4	99,0	105,6	115,9

Potniški in tonski kilometri
Passenger-km and tonne-km

		Potniški kilometri Passenger-km			Tonski kilometri Tonne-km		
		cestni prevoz road transport	železniški prevoz railway transport	zračni prevoz air transport	cestni prevoz road transport	železniški prevoz railway transport	pomorski prevoz maritime transport
Mio							
2003		1 065	777	837	7 040	3 018	28 361
2004		980	764	896	9 007	3 149	37 047
2005		848	777	1 019	11 033	3 245	52 513
2006		850	796	1 043	12 112	3 373	49 155
2007		817	812	1 186	13 734	3 603	46 587
2006	4	223	210	200	3 020	942	11 494
2007	1	209	196	183	3 103	918	10 813
	2	222	202	288	3 418	913	13 224
	3	167	204	459	3 617	865	12 050
	4	219	210	256	3 596	908	10 499
2008	1	206	200	227	3 999	869	14 524
	2	226	214	366	4 222	887	14 045
	3	169	225	497	3 895	889	13 549

Enako obdobje predhodnega leta = 100
The same period of the previous year = 100

2003		93,2	103,7	105,5	106,5	98,1	99,2
2004		92,0	98,2	107,0	127,9	104,3	130,6
2005		86,6	101,7	113,8	122,5	93,6	141,7
2006		100,3	102,4	102,3	109,8	103,9	93,6
2007		96,1	102,4	113,7	113,4	106,8	94,8
2006	4	103,3	106,4	101,3	109,7	105,4	104,4
2007	1	98,8	102,0	100,9	107,0	114,9	80,1
	2	94,0	100,3	115,0	100,1	112,1	114,5
	3	92,7	107,5	111,7	130,2	105,8	95,5
	4	98,5	100,2	127,6	119,1	96,3	91,3
2008	1	98,7	101,8	123,9	128,9	94,7	134,3
	2	101,5	106,3	127,0	123,5	97,1	106,2
	3	101,0	109,9	108,3	107,7	102,9	112,4

Več podatkov in metodološka pojasnila s področja transporta boste našli na spletnem naslovu:
http://www.stat.si/tema_ekonomsko_transport.asp

More data and methodological explanations on transport are available on the website:
http://www.stat.si/eng/tema_ekonomsko_transport.asp



KMETIJSTVO IN RIBIŠTVO
AGRICULTURE AND FISHING

Zakol živine v klavnicah

Livestock slaughter in slaughterhouses

	Konji Horses		Govedo Cattle		Prašiči Pigs		Perutnina Poultry		
	število number	masa trupov weight of dressed carcasses t	število number	masa trupov weight of dressed carcasses t	število number	masa trupov weight of dressed carcasses t	število number 1000	masa trupov weight of dressed carcasses t	
2004	1 467	330	151 029	40 079	442 870	34 621	27 492	51 999	
2005	1 029	239	137 618	37 382	391 788	31 675	27 777	53 417	
2006	1 096	253	136 775	37 908	409 590	33 626	26 626	48 137	
2007	1 379	324	128 087	36 203	405 311	33 187	33 356	58 910	
2008	1 315	305	131 533	36 943	380 703	31 406	33 893	58 692	
2008	I	142	33	10 148	2 874	32 836	2 753	2 868	5 182
	II	117	27	9 967	2 840	32 457	2 792	2 565	4 405
	III	130	31	10 582	2 994	32 391	2 762	2 670	4 635
	IV	129	32	11 435	3 296	35 644	3 009	2 794	4 922
	V	65	16	10 198	2 933	33 375	2 826	2 763	4 808
	VI	52	11	9 347	2 665	32 340	2 654	2 945	5 198
	VII	93	20	8 519	2 430	30 999	2 446	3 130	5 320
	VIII	93	21	8 101	2 276	28 792	2 290	2 886	4 883
	IX	121	28	10 931	3 001	29 763	2 330	2 956	5 006
	X	107	24	11 303	3 121	28 641	2 369	2 840	4 945
	XI	137	32	13 110	3 633	25 733	2 139	2 716	4 684
	XII	129	30	14 279	3 891	37 732	3 035	2 760	4 705

Mleko in mlečni izdelki

Milk and milk products

	Odkupljeno kravje mleko s kmetijskih gospodarstev Cows' milk collected from farms	Proizvodnja mlečnih izdelkov Milk products obtained by dairies					
		konzumno mleko drinking milk	smetana cream	fermentirani izdelki acidified milk	maslo butter	sir cheese	
t							
2004	503 348	178 785	18 310	35 265	4 089	23 823	
2005	508 341	178 769	15 509	33 511	z	22 004	
2006	511 017	156 206	13 767	34 501	z	20 378	
2007	530 374	164 530	15 170	33 289	2 538	18 748	
2008	524 311	155 604	15 905	33 187	2 305	19 536	
2008	I	43 450	15 496	1 296	2 647	267	1 604
	II	42 460	13 156	1 237	2 500	198	1 601
	III	45 463	11 984	1 498	2 788	171	1 701
	IV	45 055	13 194	1 463	2 915	169	1 547
	V	47 262	12 789	1 370	2 814	160	1 596
	VI	44 531	13 393	1 335	2 870	153	1 463
	VII	44 598	11 822	1 278	3 314	171	1 550
	VIII	44 919	11 713	1 231	2 766	191	1 679
	IX	42 108	12 880	1 345	3 155	181	1 657
	X	42 238	14 366	1 245	2 492	230	1 749
	XI	40 250	12 233	1 265	2 607	184	1 653
	XII	41 978	12 978	1 343	2 318	230	1 737

Odkup kmetijskih pridelkov
Purchase of agricultural products

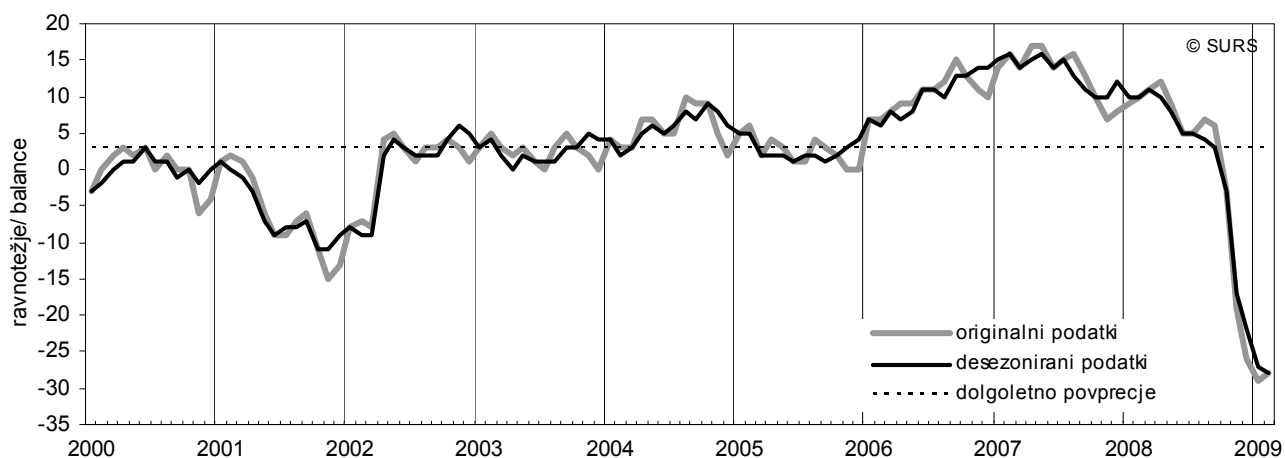
		Skupaj Total	Pojjedelski pridelki Crop products	Pridelki sadjarstva in vinogradništva Fruit and wine growing products	Živina in živalski proizvodi Animal products	Drugi pridelki Other products
		EUR				
2004		427 185 804	36 200 013	51 137 469	313 550 058	26 298 264
2005		432 864 972	33 177 596	50 137 924	317 757 578	31 791 875
2006		445 110 566	29 941 692	50 771 916	331 638 913	32 758 045
2007		492 153 848	43 406 676	56 661 239	352 686 185	39 399 748
2008		529 888 418	38 271 067	55 857 895	398 802 191	36 369 886
2008	I	38 505 768	706 678	2 676 770	31 815 121	3 307 199
	II	39 331 656	268 300	2 789 942	31 543 705	4 729 709
	III	40 029 084	607 866	3 248 713	33 168 293	3 004 212
	IV	42 631 292	374 471	4 260 107	34 302 458	3 694 256
	V	43 036 914	351 958	4 009 884	34 966 350	3 708 722
	VI	39 903 358	785 335	3 096 980	34 048 594	1 972 449
	VII	44 545 781	5 595 186	2 668 280	33 682 030	2 012 906
	VIII	42 166 302	3 477 269	2 471 290	33 859 638	2 358 105
	IX	47 418 235	3 223 339	7 396 133	33 775 337	3 023 426
	X	48 984 649	6 289 703	5 718 929	33 225 475	3 750 542
	XI	45 271 308	3 161 719	7 993 787	31 213 910	2 901 892
	XII	58 064 071	13 429 243	9 527 080	33 201 280	1 906 468

Več podatkov in metodološka pojasnila s področja kmetijstva in ribištva boste našli na spletnem naslovu:
http://www.stat.si/tema_okolje_kmetijstvo.asp

More data and methodological explanations on agriculture and fishing are available on the website:
http://www.stat.si/eng/tema_okolje_kmetijstvo.asp

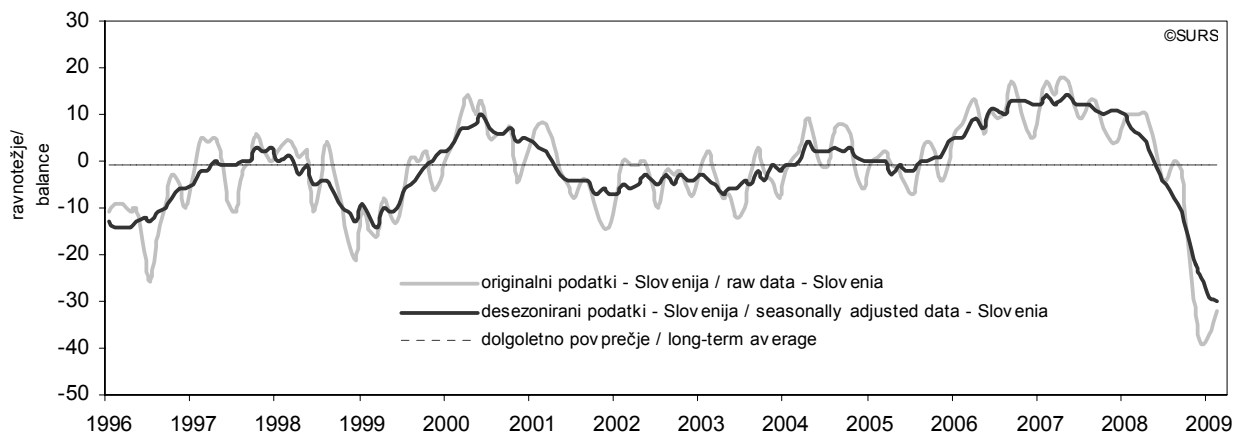
POSLOVNE TENDENCE
BUSINESS TENDENCY

Kazalnik gospodarske klime¹⁾
Sentiment indicator¹⁾

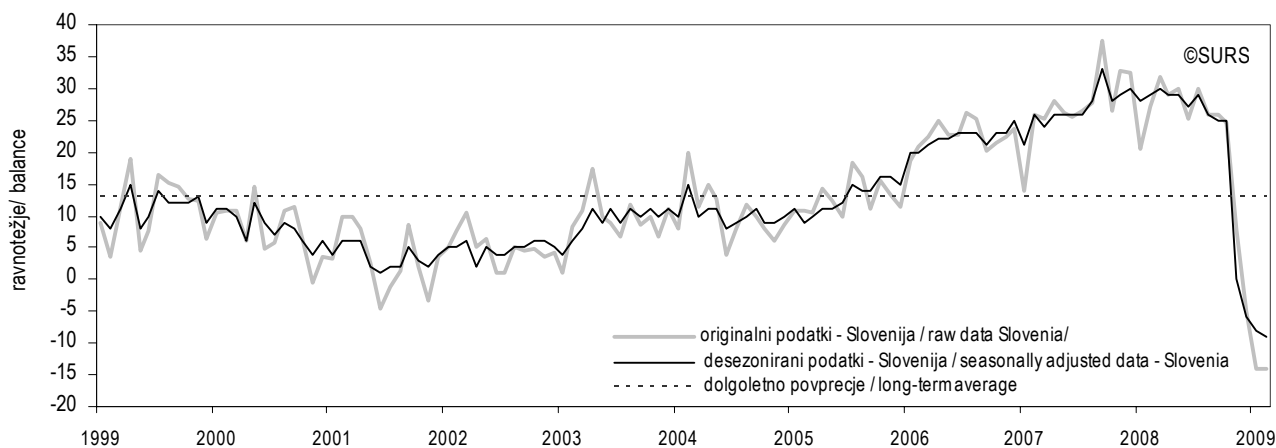


1) **Kazalnik gospodarske klime** je tehtani sintezni kazalnik; sestavljajo ga kazalnik zaupanja v predelovalnih dejavnostih, trgovini na drobno in kazalnik zaupanja potrošnikov.
Sentiment indicator is the weighted average of the confidence indicator in manufacturing, retail trade and the consumer confidence indicator.

Kazalnik zaupanja v predelovalnih dejavnostih
Confidence indicator in manufacturing

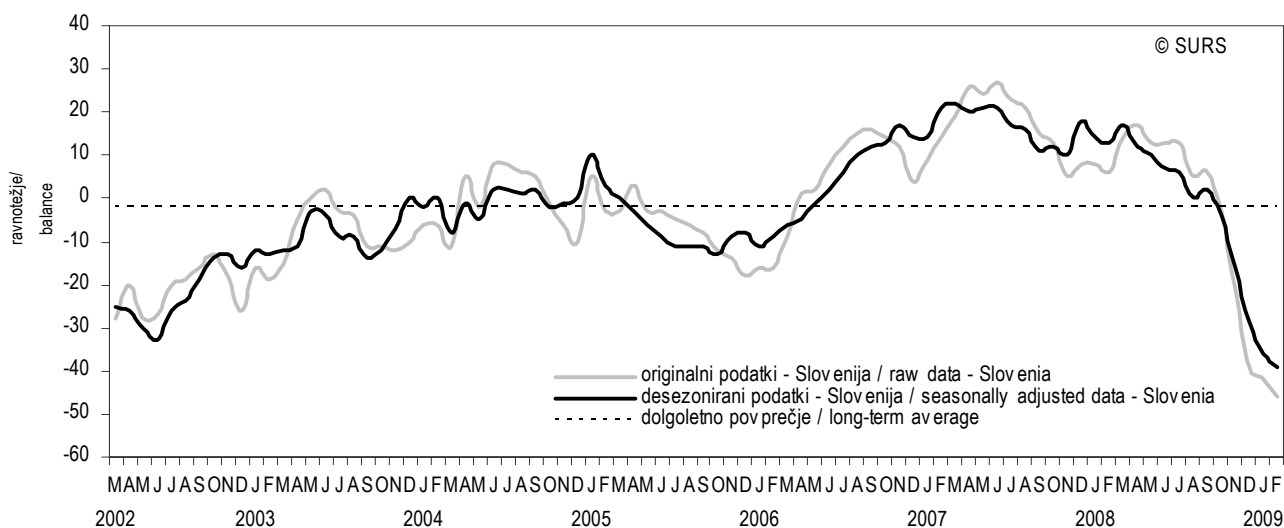


Kazalnik zaupanja v trgovini na drobno
Confidence indicator in retail trade

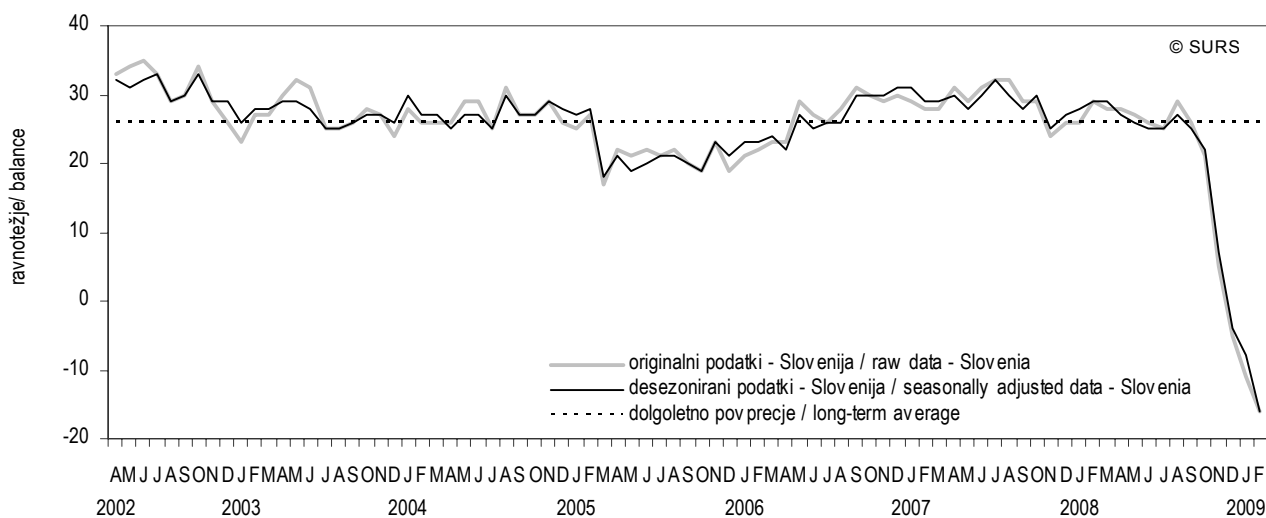


Kazalnik zaupanja v gradbeništvu

Confidence indicator in construction

**Kazalnik zaupanja v storitvenih dejavnostih**

Confidence indicator in services



Več podatkov in metodološka pojasnila s področja poslovnih tendenc boste našli na spletnem naslovu:
http://www.stat.si/tema_ekonomsko_poslovne.asp

More data and methodological explanations on business tendency are available on the website:
http://www.stat.si/eng/tema_ekonomsko_poslovne.asp

KAKO DO STATISTIČNIH PODATKOV IN INFORMACIJ

Spletna stran

www.stat.si

Naslov za pošto

Statistični urad Republike Slovenije
Vožarski pot 12
1000 Ljubljana

Faks

(01) 241 53 44

Avtomatski telefonski odzivnik

(inflacija in povprečne mesečne plače)
(01) 475 65 55

Telefon

(informacije o statističnih podatkih, pomoč pri dostopu do podatkov na spletnih straneh)
(01) 241 51 04

E-naslov za povpraševanje po podatkih

info.stat@gov.si

Specialna knjižnica s čitalnico

Statistični urad Republike Slovenije
Informacijsko središče
Vožarski pot 12
1000 Ljubljana

Poslovni čas knjižnice in telefona:

ponedeljek - četrtek: 9.00 – 15.30
petek: 9.00 – 14.30

HOW TO OBTAIN STATISTICAL DATA AND INFORMATION

Website

www.stat.si

Mail address

Statistical Office of the Republic of Slovenia
Vožarski pot 12
1000 Ljubljana
SLOVENIA

Fax

+386 1 241 53 44

Answering machine

(inflation and average monthly earnings)
+386 1 475 65 55

Phone

(information on statistical data, user support to access data on website)
+386 1 241 51 04

E-mail for data inquiry

info.stat@gov.si

Special library

Statistical Office of the Republic of Slovenia
Information Centre
Vožarski pot 12
1000 Ljubljana

Office hours of library and phone

Monday-Thursday: 9.00 – 15.30
Friday: 9.00 – 14.30

