

GROBIŠČE V IMENSKEM ROVU / ROVU STARIH PODPISOV
V POSTOJNSKI JAMI.
SO BILI OBISKI POSTOJNSKE JAME SREDI 17. STOLETJA
»TURISTIČNI« OGLEDI GROBIŠČA?

Pavel JAMNIK

Kočna 5, 4273 Blejska Dobrava, Slovenija
e-mail: pavel.jamnik@telemach.net

Petra LEBEN-SELJAK

Dobračevska ulica 44, 4226 Žiri, Slovenija
e-mail: petra.leben@gmail.com

Borut TOŠKAN

ZRC SAZU, Inštitut za arheologijo, Novi trg 2, 1000 Ljubljana, Slovenija
e-mail: borut.toskan@zrc-sazu.si

Matija KRIŽNAR

Prirodoslovni muzej Slovenije, Prešernova 20, 1000 Ljubljana, Slovenija
e-mail: mkriznar@pms-lj.si

Stanislav GLAŽAR

Postojnska jama d.d., Jamska cesta 30, 6230 Postojna, Slovenija
DZRJ Luka Čeč
e-mail: stanislav.glazar@gmail.com

Bruno BLAŽINA

Jenkova 16, 6230 Postojna, Slovenija
e-mail: bruno.blazina@gmail.com

Janez BIZJAK

Alpska cesta 1, 4260 Bled, Slovenija
e-mail: bizjak.bled@siol.net

IZVLEČEK

S pregledom objav iz 19. in prve polovice 20. stoletja smo rekonstruirali kje v Imenskem rovu Postojnskega jamskega sistema so leta 1816 našli zasigane človeške ostanke. Junija 2016 smo rov natančno pregledali. Našli smo človeške in živalske kosti, ki smo jih antropološko in zoološko določili. Ugotovili smo, da je bilo v jamski rov, oddaljen skoraj 200 metrov od vhoda v Postojnsko jamo, na najmanj šestih mestih odloženo najmanj deset pokojnikov. Neposredno ob skeletih ni bilo najdenih grobnih pridatkov, na osnovi, v rovu najdenih odlomkov antičnih keramičnih posod in fragmentov oljenke, pa postavimo domnevo, da bi jamsko grobišče lahko nastalo od sredine 1. do vsaj 5. stoletja, skeleten pokop pa to datacijo zoži na čas po koncu 3. stoletja. Ker je že leta 1634 eden od obiskovalcev rova, poleg podpisa in letnice, na jamsko steno ob zasiganih kosteh narisal tudi sarkofag z mrtvecem, domnevamo, da so za jamsko grobišče ljudje vedeli že vsaj v 17. stoletju in tudi zato jamo obiskovali. Nakažemo možnost, da bi takratne ogleda kosti v Imenskem rovu lahko štel za prvo »turistično« obiskovanje Postojnske jame.

Ključne besede: Postojnska jama, Imenski rov, rimsko obdobje, jamsko grobišče, odlaganje trupel, oljenka

LA NECROPOLI DELLA GALLERIA *IMENSKI ROV* (Galleria dei Nomi) /
ROV STARIH PODPISOV (Galleria dei Nomi Antichi) DELLE GROTTI DI POSTOJNA
LE VISITE DELLE GROTTI DI POSTOJNA, RISALENTI ALLA METÀ DEL XVII SECOLO,
POSSONO ESSERE INTERPRETATE COME VISITE »TURISTICHE«
FATTE ALLA NECROPOLI?

SINTESI

Sulla base dello sfoglio delle pubblicazioni del XIX e della prima metà del XX secolo si è potuto individuare in quali punti della Galleria dei Nomi, pertinente al sistema ipogeo delle Grotte di Postojna, furono rinvenuti nel 1816 alcuni resti umani ricoperti di concrezioni. Nel giugno del 2016 gli Autori effettuarono un attento sopralluogo della galleria. Furono rinvenuti resti ossei umani ed animali, in seguito analizzati dal punto di vista antropologico e zoologico. Si è potuto constatare che nella galleria, che dista quasi 200 metri dall'entrata delle Grotte di Postojna, furono depositi come minimo 10 defunti in almeno sei punti diversi. Gli scheletri erano privi di corredo funebre. Sulla base del rinvenimento di materiale ceramico di epoca romana, tra cui i frammenti di una lucerna, si suppone che la necropoli si collochi cronologicamente tra la metà del I secolo e il V secolo d. C. La firma di un visitatore, accompagnata dalla data 1634 e dal disegno di un sarcofago con il defunto, tracciati sulla parete della grotta, non lontano dalle ossa umane con concrezioni, fanno ritenere che la necropoli fosse conosciuta già a partire dal XVII secolo e che questo fosse anche il motivo delle visite. Si suggerisce quindi la possibilità che queste antiche visite della Grotta dei Nomi Antichi possano essere ritenute le prime visite "turistiche" delle Grotte di Postojna.

Parole chiave: Grotte di Postojna, Galleria dei Nomi, antichità, necropoli in grotta, deposizione dei corpi, lucerna

UVOD

Postojnska jama, svetovno znan jamski sistem, v katerem bi ob vходу in v vhodnih rovih lahko pričakovali tudi arheološke najdbe, je glede tega skoraj popolna neznanka. Leta 1866 so odkopali današnji veliki vhod v jamo. Med izkopavanjem so našli »med naplavljeno zemljo in kamenjem tudi lesno oglje in razbite kosti jamskega medveda« (Šerko in Michler, 1952, 45), kar kaže, da so bile plasti z možnimi arheološkimi ostanki odstranjene. Če se je kaj ohranilo, je le še v globljih plasteh, ki pa so danes nedosegljive pod urejeno vhodno ploščadjo. Tudi v nadaljnjem delu jame so že od začetkov raziskovanja na več mestih naleteli na fosilne kosti pleistocenskih živali. V predelu »Slonove glave« (Brodar, 1951 in 1966), in v sedimentih starejšega, že naravno zasutega vhoda v jamo, ob današnji biospeleološki postaji pa so našli tudi skromne najdbe iz stare kamene dobe, in sicer iz obdobja mousteriena (Brodar, 1969 in 1985; Dirjec in Turk, 1987). Natančnejših podatkov o arheoloških ostankih iz obdobja po ledeni dobi v Postojnski jami ni evidentiranih, v objavah pa se omenja najdba zasiganih človeških ostankov in ornamentirane keramike v Imenskem rovu ali Rovu starih podpisov. Objav z omembo leta 1816 odkritega zasiganega človeškega okostja je več. Avtorji so v večini primerov povzeli podatek o odkritju kosti leta 1816, pozneje, leta 1927, pa se je pojavila še novica o novi najdbi treh okostij in keramike v istem rovu. Najdba okostij je bila v povojni arheološki literaturi le omenjena, nihče pa po letu 1927 ni preverjal niti njenih okoliščin niti tega, ali je v Imenskem rovu ohranjeno še kaj, kar bi pojasnilo prejšnja odkritja. Od maja do avgusta 2016 smo s kronološkim pregledom vseh starejših objav in ogledom Imenskega rova poskušali ugotoviti, ali je danes še mogoče določiti mesto, kjer so bili v preteklosti najdeni zasigani človeški ostanki. Na podlagi novih najdb smo potrdili obstoj antičnega jamskega grobišča, v povezavi s potrditvijo tega pa poskušamo razložiti tudi vzroke obiskovanja in podpisovanja v Imenskem rovu v Postojnski jami vsaj od 17. stoletja dalje.

PREGLED OBJAVLJENIH PODATKOV O NAJDBI
ČLOVEŠKIH KOSTI V IMENSKEM ROVU

Najdbo človeških kosti leta 1821 prvič omenja Guiseppe de Volpi.¹

*V prejšnjih časih je postal zelo znan jamski sistem, v katerem so našli napise iz 13., 15. in 16. stoletja in številne človeške kosti ter prepoznavno truplo, zakrito pod stalaktitom. Ta prostor je bil nedavno uporabljen za pokope, kot zbirališče za kazensko sodišče ali pa kot pribežališče za begunce v obdobju sovražnih vpadov. Ogromen kamen, popolnoma drugačen od drugih, podoben kamnitemu pragu, bi lahko bil ostanek zasiganega izhoda /.../ Na tem mestu, v rovu, kjer je von Löwengreif² s spremljevalci našel številne napise, podpise in monograme, je bila na tleh najdena množica deloma inkrustiranih človeških kosti in verjetno na vsem svetu edini s kapnikom prevlečen skelet, z rokami, ki se oklepajo stebra – tragičen ostanek uničenja, ki so ga povzročili vpadi sovražnih ljudstev (Volpi, 1821, 10–13).*³

Leta 1823 je podatek o najdenih kosteh v svoji knjigi objavil tudi Girolamo Agapito.⁴ Zapisal je, da je »težaven dostop do rova starih imen, kamor je leta 1816 prvi dospel s pomočjo treh vodnikov vitez Löwengreiff (Jeršinovič). Tu je naletel na vsekani kamen, ki spominja na izhod iz prostora, na tleh pa so bile delno okamenele človeške kosti in en cel zasigan skelet, ki je z roko obdajal steber. Ti ostanki so bili težko odneseni /.../« (Agapito, 1823, 6–7).

Glede na vsebino Agapitovega zapisa skoraj ni dvoma, da je podatek povzel po Volpiju. Ali je kosti tudi sam videl, ko ga je Jeršinovič leta 1816 peljal v jamo (Južnič et al., 2013, 10), iz njegovega zapisa ni mogoče razbrati. Čeprav so bile takrat kosti šele dobro odkrite, pa moti navedba, »da so bili ostanki težko odneseni«, kar morda pomeni, da so del najdenih kosti takoj odnesli iz rova. Iz njegovega zapisa je mogoče razumeti, da naj bi kosti prvič opazili, ko so trije vodniki, med njimi Luka Čeč,⁵ leta 1816 prvič vstopili v rov z vitezom Löwengreiffom (Jeršinovičem).

Naslednji, ki je pisal o najdenih kosteh, je bil leta 1832 Franc Josef Hohenwarth.⁶ Za opisom rova s podpisom sledi opis dostopa v del, kjer so človeške kosti:

/.../ ko se na razdalji 120 klafter od začetka pride navzdol do komaj 20 col premera velike ovalne odprtine, ki je prehodna le z napornim plazenjem po trebuhu in leži 125 klafter stran od začetka,

1 Guiseppe de Volpi iz Trsta je leta 1821 izdal prvi tiskani vodnik po Postojnski jami, ki je obsegal 31 strani. V njem je objavil predvsem podatke o do takrat najdenih fosilnih kosteh v jami (Habe, 1968, 16; Kampe in Hubrich, 2011, 411).

2 Josip Jeršinovič, vitez Löwengreiff (1775–1847), je bil postojnski okrožni blagajnik in upravnik Postojnske jame do konca septembra 1823.

3 Stare objave v gotici, nemščini in italijanščini so v slovenščino prevedli Goran Schmidt, Janez Bizjak, Stanko Flego in Lidija Rupel. Vsem se najlepše zahvaljujemo za pomoč.

4 Girolamo Agapito (1783–1844) je bil nekdanji študent koprškega kolegija plemenitašev, bibliotekar centralnih šol v Ljubljani, urednik časopisa *Osservatore Triestino* (1815–1823) in obenem grof Girolamo Agapito – Hieronim (Južnič et al., 2013, 10)

5 Francesco Schebenig, Valentino Verne in Luca Tschitsch.

6 Franc Josef Hohenwarth (1771–1844), avtor prvega celovitega vodnika po Postojnski jami, je bil od leta 1827 do 1834 predsednik kmetijskega društva v Ljubljani. Bil je tudi zbiralec mnogih naravoslovnih primerkov, ki jih je poklonil muzeju v Ljubljani (Kampe in Hubrich, 2011, 404).

pri zasiganem okostnjaku. /.../ Levo leži na tleh tako imenovani okostnjak. Tam sem bil nekaj dni zatem, ko je Ritter, v. Löwengreif, prišel do te jame /leta 1816/, ki pred tem že stoletje in pol ni bila obiskana. Zato sem lahko pregledal in raziskal še nepoškodovano okostje. Takrat sem domneval, da bi lahko videl na tleh ležeči stegenenici še skupaj, čeprav zelo zasigani, in trup na levi strani stene. Kot se spominjam, so bile le splošne oblike, nika- kor ni bilo mogoče prepoznati posameznih delov. Na desni rami, ki se je oklepala stalagmitnega stebra, bi lahko prepoznali kosti roke in petih prstov, tam pa, kjer naj bi se videle kosti vratnih vretenc in glava, je bil kapnik odložen v več plas- teh, da ni bilo mogoče z gotovostjo prepoznati nobenega kostnega dela. /.../ Ko sem pet let po svojem prvem opazovanju ponovno obiskal jamo /torej leta 1821/, sem našel stegenenici in roko znatno prekrite s kapniško skorjo in tam, kjer sem domneval, da je glava, je neki obiskovalec jame z udarcem namenoma naredil luknjo v zasigano skorjo. Pogledal sem, kolikor se je dalo globoko, a sem lahko našel le dve majhni človeški kostni razbitini, ki sta bili premajhni, da bi lahko presodil, ali sta od lobanje ali od trupa. Ta rov je vse bolj zasigan in ni nemogoče, da bodo po 50 letih takratni obiskovalci jame podvomili o nekdanjem obstoju okostja. Mogoče je celo, da bo sam vhod v jamo tako zatesnjen, da ne bo več mogoče prodreti do okostja. Vsekakor je utemeljena straš- na domneva, da je temu nesrečniku, katerega okostje je našlo svoj grob v jami, ugasnila luč in da je zaradi lakote in žeje počasi umiral ter nazadnje izgubil življenje. Molliter ossa cubent – naj njegove kosti nežno počivajo. /.../ Od tistega leta⁷, ko sem jamo drugič obiskal, sem se že tako zredil, da nisem mogel več priti v ta rov. Medtem mi je gospod Schaffenrath zagotovil, da je od takrat okostje še bolj zasigano. Profesor Volpi je v svojem leta 1820 v Trstu izdanem delu *Über ein bei Adelsberg neuentdecktes Palaeotherium von einem Freunde der Natur poročal*, da na tleh nedaleč od okostja leži ogromen kamen iz ap- nenca, podoben prekladi vrat. Moram pripomniti, da te podobnosti nisem opazil, niti tega, kje bi ta kamen sploh bil (Hohenwarth, 1832, 13).⁸

V ponovnem natisu Hohenwarthovega vodnika leta 1837 (Hohenwarth, 1837, 50–51) je dobeseden prepis besedila iz leta 1832 in ni novih ugotovitev ali domnev glede okostja. Do naslednje omembe najdbe človeških kosti je minilo 17 let. Dr. Adolf Schmidl⁹ je leta 1854 v svoji knjigi o Postojnski jami objavil opis dostopa do mesta, kjer so bile kosti, in svoje razmišljanje o takratnih razlagah vzrokov prisotnosti kosti v jami. Najverjetnej- ša se mu zdi razlaga o v jami umrlih beguncih, ki so se vanjo zatekli med sovražnimi vpadi, kot »ceneno fantazijo« pa zavrne možnost, da bi bilo v jami jamsko grobišče. Po opisu sodeč je rov obiskal tudi sam, čeprav je v objavi povzel predvsem Hohenwarthove navedbe.

Iz bele dvorane z rdečimi kapniškimi tvorbami dosežeš ozek prehod in skozenj dvorano podpi- sov, kjer je največ napisov. Videti je, da so v prej- šnjih časih obiskovalci prišli le do sem, kajti tu se prvič znajdeš pred težavno pasažo, to je luknjo s premerom 18 col /47 cm/, skozi katero se je treba splaziti, da na drugi strani dosežeš ozek rov, nato čez šest čevljev /1,86 m/ visok preduh ter greš na drugi strani spet navzdol. Tam dosežeš majhno dvorano z resnično veličastnimi belimi in rdečimi zasiganimi tančicami, nato skozi ozek prehod končno prideš v zadnjo dvorano, tj. dvorano koral, imenovano po krhkih kapnikih, podobnih rdečim koralam, ki bujno krasijo strop in stene. Takšno poimenovanje je sprejemljivejše kot ske- letna dvorana ali okostnjakov rov. V ozadju rova, za manjšo lužo, namreč stoji masiven rdečerjav steber, ključno mesto celotnega prehoda/hodni- ka, in desno od njega je ali je včasih bilo mesto zasiganega okostja. Z vsem trudom, iskateljskim naporom in fantazijo leta 1852 nismo mogli odkriti nobene sledi tega večkrat omenjenega in večkrat dvomljivega skeleta. Grof Hohenwart¹⁰ je leta 1816, nekaj dni zatem, ko je Ritter von Löwengreif spet našel to staro jamo, /.../«

Schmidl v nadaljevanju povzame navedbe, ki smo jih predstavili pri navajanju Hohenwarthove objave, in nadaljuje:

Grof Hohenwart po letu 1821 ni več videl okostja, toda od von Schaffenratha¹¹ je dobil

7 To je bilo leta 1821, saj na začetku opisa navaja, da je bil prvič v rovu nekaj dni po Löwengreifovem ponovnem odkritju rova, za katero Agapito zapiše, da se je zgodilo leta 1816, in v nadaljevanju razlaga, da je rov ponovno obiskal pet let pozneje.

8 Iz zapisanega je mogoče razbrati, da sta Volpi in Hohenwarth podatke o najdišču kosti in razloge, zakaj so tam, objavila neodvisno drug od drugega oziroma na podlagi lastnih opažanj.

9 Dr. Adolf Schmidl (1802–1863), češko-avstrijski speleolog in geograf, se je po naročilu dunajskih znanstvenih ustanov lotil sistematičnega raziskovanja slovenskega podzemlja. Kot rezultat njegovega dela je leta 1854 izšla knjiga *Die Grotten und Höhlen von Adelsberg, Lueg, Planina und Laas* (Habe, 1968, 18).

10 Schmidl priimek Hohenwarth piše kot Hohenwart. Ker kasneje Brodar in Savnik podatke očitno povzemata po Schmidlu, tudi onadva zapišeta priimek kot Hohenwart.

11 Alois Schaffenrath (1794–1834) je bil umetnik, avtor in tehnični inženir, zaposlen kot inženir v Postojni. Od leta 1825 do 1829 je raziskoval Postojnsko jamo in slikal jamske pejsaže. Jamo je tudi tehnično opremljal in leta 1834 izdal vodnik po njej (Kampe in Hubrich, 2011, 410–411).

zagotovilo, da je okostje od tistega časa vedno bolj zasigano. /.../ Prostor, kjer leži, je tudi zato tako prepoznaven, ker obstajajo številne sledi obiskovalcev, ki so se trudili odbijati sigo in kapnike. O obstoju okostja po izjavi tako častivrednega in skrbnega raziskovalca, kot je bil visokozaslužni grof Hohenwart, pač ne gre dvomiti. Četudi se v jamskem rovu ni mogoče izgubiti, moramo vseeno pomisliti, da posamezen obiskovalec v primeru, da bi mu kakor koli ugasnila luč in bi bila vrnitev dolgo nemogoča, zaradi razburjenja in strahu ne bi znal več doseči majhne odprtine, skozi katero je prišel noter. Ne smemo prezreti, da je bil ta ozek prehod, ki je bil pretolčen leta 1816, prej lahko še ožji kot danes in bi se v dolgem obdobju, ko jama ni bila obiskana, še tesneje zasigal. Volpi meni, da bi ta rov lahko bil mesto pokopa ali zbiranja inkvizicijskega sodišča ali pa pribežališče beguncev v obdobju sovražnih vpadov. Zadnja domneva bi bila primerna tudi za druge jame, toda obe prvi Volpijevi razlagi moramo zavrniti kot ceneno fantazijo. Umetno oblikovanega apnenca, spominjajočega na kamniti prag, ki ga je Volpi videl ležati na tleh nedaleč od okostja, tako kot grof Hohenwart nikakor nisem mogel najti (Schmidl, 1854, 61–63).

Leta 1863 so bile najdbe prvič omenjene v slovenščini, in sicer v vodniku Postojnska jama avtorja dr. Etbina Henrika Coste.¹² Slednji je v njem zapisal, da v Stari jami »skozi malo nagubančeno vežo prideš v zadnjo jamo s koralami. To mnogo pristojnejše ime je svetoval Schmidl namesto jame z ogrodji, ker ni videl več sledu tistih suhih ogrodij, ki si jih je grof Hohenwarth ogledoval še leta 1816. Gotovo jih je kapnik odel in skrli človeškemu očesu« (Costa, 1863, 17).

Naslednjih 64 let ni bilo zapisov o človeških kosteh v Imenskem rovu. Leta 1927 je bil nato v časopisu Slovenski gospodar objavljen podatek o odkritju treh človeških okostij v Imenskem rovu Postojnske jame:

Toda zanimivo odkritje jamskega ravnatelja Perka,¹³ dovršeno po 20-letnem trudu, dokazuje, da je v tem starem delu jame bival človek že v prazgodovinski dobi. Skoraj popolnoma pokriti po apnencu so se namreč zdaj našli razni deli človeškega okostja: črepinje prsnega koša, posebno pa dobro ohranjena čeljust s popolnim zobovjem. Okostja so tri: dveh odraslih in otroka. Čeprav so okostja skoraj popolnoma pokrita z apnencem, bi bilo težko določiti njihovo starost, če se ne bi ravno tam našle črepinje prazgodovinske lončene

posode. Da je posoda iz predzgodovinskih časov, nam dokazujejo okraski: vdolbene vodoravne in navpične črte. Ostaja le vprašanje, iz katere prazgodovinske dobe sta posoda in okostje, kar pa je težko dognati iz drobcev, ki so se našli (Slovenski gospodar, 24. 3. 1927, 8).

Ker je bilo to poročilo objavljeno le v časopisni novici, je bilo do leta 1951, ko je arheolog Srečko Brodar objavil pregled do takrat znanih paleontoloških in arheoloških najdb iz Postojnske jame, ponovno pozabljen. Brodar je podatek o najdenih kosteh povzel samo po Schmidlu in Volpiju:

Zanimivo in obenem fantastično je poročilo grofa Hohenwarta o najdbi človeškega okostja leta 1816 v stari jami /S. Schmidl, 1854, str. 61–63/ /.../ O tej najdbi je pisal tudi Volpi /1821, 12/ in izrazil razne domneve. A. Schmidl ne dvomi, da je poročilo F. Hohenwarta verodostojno, vendar leta 1854 omenja, da je bilo to mesto opazno samo še po številnih sledovih odbitih sigastih skorij. Ni treba, da bi v omenjenem primeru šlo za pleistocenskega človeka. Morda je celo samo tvorba sige vzbujala tak videz. Najdbo smo omenili zato, ker so iz naših in tudi drugih jam znani številni primeri, ko so bile kosti pleistocenskih sesalcev pokrite le s tanko sigasto skorjo, tako rekoč samo prilepljene z njo na podlago. Obe nedoločljivi koščici, ki ju omenja F. Hohenwart, bi lahko pripadali tudi živalski vrsti, npr. jamskemu medvedu (Brodar, 1951, 248–249).

Brodar je leta 1951 v začetnem delu Imenskega rova z namenom odkritja paleolitskega najdišča izkopal dve sondi. V prvi je našel fosilne ostanke jamskega medveda, v drugi pa fosilnih kostnih najdb ni bilo. Človeških kosti v objavi sondiranja v Postojnski jami ne omenja več (Brodar, 1966). Glede na današnje stanje v Imenskem rovu, ki ga opisujemo v nadaljevanju, se zdi, da Imenskega rova med sondiranjem sploh ni pregledal v celoti in se je očitno bolj nagibal k razlagi, da je Hohenwarth tam našel zasigane kosti živali, na kar je namigoval v objavi leta 1951. Skoraj nemogoče je namreč, da ob skrbnem pregledu Imenskega rova ne bi na več mestih v jami našel zasiganih in prostoležečih človeških kosti.

Leta 1958 je geograf Roman Savnik ponovno obudil spomin na najdbo človeških ostankov v Imenskem rovu. Tudi on tako kot Brodar ni poznal Perkovega odkritja. Savnik je v članku o zgodovini Postojnske jame omenil podatek, ki ga je verjetno povzel po Agapitu iz leta 1823 ali Costi iz leta 1863, saj le onadva navajata imena

12 Etbin Henrik Costa (1832–1875) je bil doktor prava, od leta 1869 do smrti predsednik Slovenske matice, od leta 1863 do 1867 pa župan Ljubljane. Njegov leta 1857 izdani vodnik po Postojnski jami je leta 1863 izšel tudi v slovenščini kot prvi slovenski vodnik po Postojnski jami (Habe, 1968, 20).

13 Ivan Andrej Perko (1876–1941) je ob prihodu v Postojno leta 1909 postal tajnik jamarske komisije in direktor Postojnske jame (Kranjc in Kranjc, 2008, 263).

Jeršinovičevih spremljevalcev ob odkritju kosti: »/.../ je Jeršinovič najel nekaj delavcev, in sicer Franca Šibenika, Valentina Berneta in Luko Ceča /.../, skupaj s temi delavci je stikal tudi po Imenskem rovu, ki je bil menda že dolgo zapuščen. Tu je nenadoma trčil na zasigano človeško okostje, ki si ga je nato čez nekaj dni ogledal tudi Hohenwart. O nadaljnji usodi te za znanost izredno pomembne najdbe žal danes ničesar ne vemo« (Savnik, 1958, 139).

Perkove najdbe iz leta 1927 je prvič arheološko ovrednotil France Leben s kratkim zapisom v monografiji Arheološka najdišča Slovenije, pri tem pa ni omenil najdb iz 19. stoletja. »V Imenskem rovu' je A. Perko po prvi svetovni vojni pod sigasto skorjo našel ostanke treh človeških skeletov s fragmenti ornamentirane prazgodovinske keramike (vse pogrešano); glej sestavek 'Prazgodovinski človek v Postojnski jami' (časopisni izrezek brez oznak)« (Leben, 1975, 159). Leta 1979 je Leben podatek nekoliko dopolnil in najdbe opisal ter okvirno časovno umestil: »Pri vhodnem delu Postojnske jame se na levo proti severu odcepi Imenski rov, kjer je leta 1926 tedanji upravnik jame A. Perko pod sigo trčil na ostanke dveh odraslih okostij in otroškega okostja s pridatki vrezane inkrustrirane keramike; ena izmed lobanj je bila popolnoma ohranjena. Najbrž gre za okostja tričlanske družine, ki je konec eneolitika ali v zgodnji bronasti dobi nesrečno končala v jami« (Leben, 1978, 14). Leben je kot vir pri navedbi vrezane inkrustrirane keramike in cele lobanje v opombi številka 4 zapisal: »Prazgodovinski človek v Postojnski jami, Slovenec, 1926 (izrezek iz časopisa brez oznake avtorja in točnega datuma med Perkovo zapuščino hrani Inštitut za raziskovanje krasa SAZU v Postojni); najdbe so danes neznano kje« (Leben, 1978, 27). Ker Leben najdb ni videl (trdi, da so neznano kje), ni jasno, od kod je pridobil podatek o inkrustrirani keramiki in eni popolnoma ohranjeni lobanji. V časopisnem izrezku, ki ga je napačno pripisal časopisu Slovenec iz leta 1926, saj gre za časopis Slovenski gospodar iz leta 1927 piše: »Dobro ohranjena čeljust s popolnim zobovjem /.../ nam dokazujejo okraski: vdolbene vodoravne in navpične črte« (Slovenski gospodar, 24. 3. 1927, 8). Leben je v tem članku navedel tudi po Brodarju povzeto omembo, da je v Imenskem rovu ostanke s sigo pokritega človeškega okostja omenjal že Hohenwarth (Leben, 1979, 14).

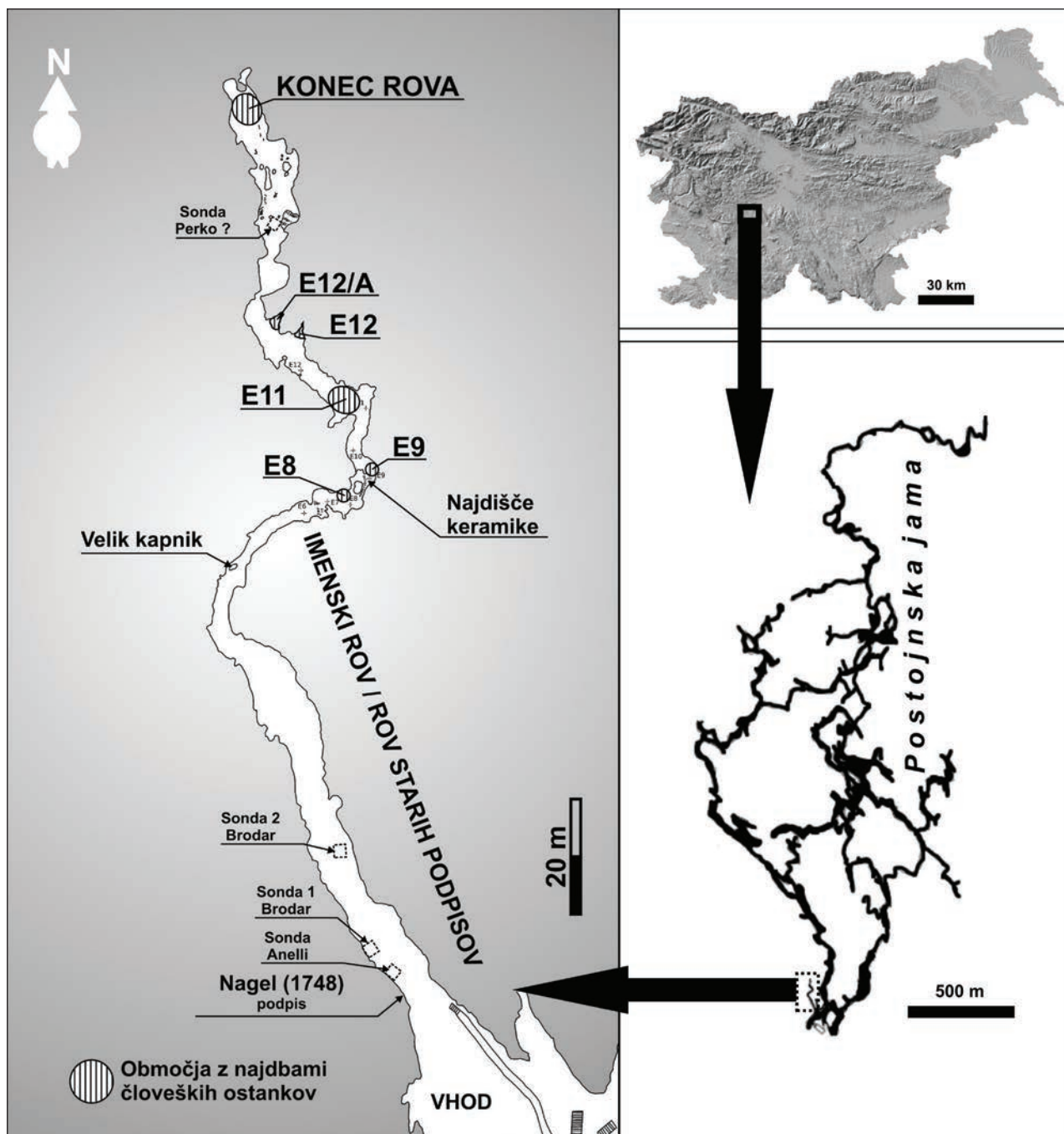
Iz vseh predstavljenih zapisov o najdbi človeških kosti v Imenskem rovu v 19. stoletju je mogoče nesporno povzeti le, da je leta 1816 grof Jeršinovič/Löwengreif skupaj s tremi vodniki našel najmanj eno zasigano okostje in več po jamskem rovu razmetanih kosti, za katere ni mogoče vedeti, ali pripadajo več osebam ali so del enega zasiganega okostja. Glede na opis dostopa je bilo zasigano okostje povsem na koncu Imenskega rova, in sicer za zadnjo ožino, blizu večjega kapniškega stebra. Leta 1821 je bilo že verjetno odstranjeno, zato

pa je Hohenwarth ob svojem drugem obisku kljub skrbnemu pregledu lokacije našel le dva odlomka koščic, a ni mogel določiti, kateri kosti pripadata. Nihče od prvih poročevalcev ne omenja keramičnih najdb, omenja pa se neki večji kamen, ki ga Volpi prepozna kot podobnega kamnitemu pragu. Poznejši obiskovalci tega kamna ne prepoznajo ali pa ga ni bilo več v rovu. Leta 1927 je A. Perko na naznani lokaciji v Imenskem rovu izkopal tri povsem zasigana okostja dveh odraslih in enega otroka, ob katerih je našel fragmente keramike z vodoravnimi in navpičnimi vrezji. Ker je bilo prvo, leta 1816 najdeno okostje že do leta 1821 odstranjeno, je Perko torej v jami našel druge človeške kostne ostanke kot Jeršinovič. Skupno je iz objav torej mogoče razbrati odkritje kostnih ostankov najmanj štirih različnih oseb. Le Volpi kot razlog najdbe človeških kosti v jami omeni tudi možnost grobišča v rovu, preostali avtorji zapisov pa se nagibajo k razlagi, da je v rovu prišlo do dogodka, v katerem so ljudje, katerih ostanke so bili najdeni, umrli. Vse najdbe, tako tiste iz 19. stoletja kot tudi Perkove, so danes izgubljene.

DANAŠNJE STANJE V IMENSKEM ROVU IN METODE DELA

Imenski rov je geomorfološko preprost, saj je z le nekaj zavoji in ožinami ter brez razvejanj v stranske rove dolg le 208 metrov. Zaradi varovanja velikega števila starih podpisov na jamskih stenah danes ni vključen v turistični obisk Postojnske jame. Iz opisov o nahajališču zasiganih človeških ostankov in ob omembah, da so bila okostja iz rova odstranjena, lahko pričakujemo, da bi bilo mesto najdbe še vedno mogoče najti. V maju in juliju 2016 smo Pavel Jamnik, Bruno Blažina, Janez Bizjak, paleontolog Prirodoslovnega muzeja Slovenije Matija Križnar¹⁴ in vodnik Stanislav Glažar, z dovoljenjem direktorja podjetja Postojnska jama g. Marjana Batagelja, natančno pregledali celoten rov. Že pri prvem ogledu smo naleteli na mesto, kjer je bil viden vkop ob jamski steni. Ob in v vkopu je ležalo nekaj fragmentov kosti, še vedno pa je bila ob mestu vkopa tudi lopata s povsem strohnelim lesenim delom. Na še nekaj mestih v jami smo naleteli na fragmentarne in vsaj delno s sigo prekrite kosti. Cela je bila samo redka dlančna ali stopalna kost ali pa posamezen zob, fragmenti pa so večinoma manjši od 5 centimetrov. Takoj je bilo jasno, da gre večinoma za človeške kosti, na istih mestih pa je bilo tudi nekaj živalskih kosti. Človeške kosti so bile torej na več mestih v rovu, in ne le na dveh, kakor je bilo pričakovati zaradi objav. Do danes so se kosti ohranile v manjših skalnih nišah ali ob zavojih rova, kjer je bila jama zaradi hoje najmanj obremenjena. Kostni smo našli na skupno šestih mestih. S posamezne lokacije smo pobrali le tiste fragmente in manjše kosti, za katere smo domnevali, da jih bo mogoče antropološko in zoološko obdelati. Vsi

14 Namen pregleda je bilo tudi dokumentiranje najdišč jamskega medveda v tem delu Postojnske jame.



Slika 1: Načrt Imenskega rova z vrisanimi mesti najdb človeških kosti in keramike (Risba: S. Glažar in M. Križnar)
Figure 1: Plan of Imenski rov/Passage of Names showing pits with finds of human bones and pottery (Drawing: S. Glažar and M. Križnar)

kostni ostanki, ki so s sigo pritrjeni na podlago so ostali na mestu v jami. Mesta najdbe kosti smo vnesli v načrt rova, za označitev posamezne lokacije pa smo uporabili najbližjo mersko točko, ki je označena na jamski steni in v narisanih načrtih rova. V predelu, kjer so leta 1816 našli kosti, torej na koncu jamskega rova, za ožino,

merskih točk ni, zato to mesto imenujemo »na koncu rova« (Slika 1).

V Imenskem rovu se je do danes ohranilo le malo kosti, za katere je bilo pričakovati, da jih bo mogoče anatomsko določiti in antropološko opredeliti. V neposredni okolici mest, kjer so bile najdene, je mogoče



Slika 2: S polomljenim kapniki prekrivane človeške kosti (Foto: P. Jamnik, obdelava M. Križnar)
Figure 2: Human bones, covered with broken stalactites (Photo: P. Jamnik, processing M. Križnar)

videti ostanke povsem zdrobljenih in uničenih kosti ali pa je posamezna večja kost zasigana in bi jo z odstranjevanjem s podlage lahko poškodovali. Na nekaterih lokacijah so na kosti položeni polomljeni kapniki. Te bi lahko na trupla odložili že ljudje, ki so jih prinašali v rov. Tako bi truplo vsaj delno tudi pokopali ali pa je bilo delno pokritje trupla s polomljenimi kapniki nekakšno obredje ob odložitvi. Ker odlomljeni kapniki niso na vseh ali ob vseh ostankih okostij, vseeno le ni mogoče z gotovostjo zagovarjati teze o prekrivanju trupel ob odložitvi v jamo. Imenski rov je bil zelo dolgo in pogosto obiskovan, zato je bilo v njem kar nekaj človeških posegov. Na več mestih so iz sige in kapnikov oblikovali stopnice in nekaj ožin nekoliko razširili. Po rovu je tudi sicer precej polomljenih kapnikov. Nekateri so se odlomili zaradi naravnih procesov, precej pa so jih nedvomno polomili ljudje. Zaradi tega obstaja možnost, da so obiskovalci posamezne kapnike na kosti odložili mnogo pozneje, morda ne da bi sploh vedeli, da jih odlagajo na človeške kosti, mogoče pa je tudi, da so jih nanje odložili prav z namenom prekritja kosti. To misel je vzbudil primer, v katerem je nekdo z odlomljenimi kapniki ob jamski steni zakril nekaj fragmentov kosti. Kapniki so bili relativno sveže polomljeni in brez dvoma niso bili tam od takrat, ko so v rov prinesli truplo, obenem pa na tem mestu tudi ni drugih kosti, ki bi kazale na mesto odložitve trupla (Slika 2).

OPIS OSTEOLOŠKIH NAJDB¹⁵

V nadaljnjem delu podajamo kratek opis mesta najdbe posameznega skupka kosti, izsledke antropološke analize, ki jo je opravila dr. Petra Leben-Seljak, ter

¹⁵ Vse osteološke in keramične najdbe so bile predane arheologinji Almi Bavdek iz Notranjskega muzeja v Postojni.

¹⁶ Franco Anelli (1899–1977) je bil od leta 1930 asistent na takratnem Italijanskem inštitutu za speleologijo v Postojni in kustos v speleološkem muzeju. Od leta 1943 do 1945 je bil direktor Postojnske jame. Leta 1949 je postal redni profesor za fizično geografijo na Filozofski fakulteti Univerze v Bariju.



Slika 3: Markanten kapniški steber pred vstopom v nadaljevanje Imenskega rova (Foto: B. Blažina, obdelava M. Križnar)
Figure 3: Statuesque stalagmite column before entering the continuation of the Imenski rov/Passage of Names (Photo: B. Blažina, processing M. Križnar)

podatke o živalskih kosteh, ki so bile najdene na istem mestu kot človeški ostanke.

15 in 20 metrov za vstopom v Imenski rov sta ob levi jamski steni vidni dve izkopani testni sondi. Prva je prodrla v sedimente le približno 25 centimetrov; leta 1941 jo je izkopal Franco Anelli.¹⁶ V njej naj bi našel dva diafiza fragmenta dolgih kosti. Manjši naj bi pripadal kopitarju in naj bi imel umetno povzroččen podolžni prelom. Kost je bila krhka in nefosilizirana. Drugi fragment diafize je fosiliziran in pripada večji živali. V sondi je našel še dva sorazmerno mlajša fragmenta reber ovce ali koze ter bobra. Na podlagi analize bobrove kosti in vzporednic iz holocenskih plasti Betalovega spodmola



Slika 4: Mesto najdbe kosti pri točki E 8 (Foto: P. Jamnik, obdelava M. Križnar)

Figure 4: Site of bone find at point E 8 (Photo: P. Jamnik, processing M. Križnar)



Slika 5: Zasigane kosti pri točki E 8 (Foto: P. Jamnik, obdelava M. Križnar)

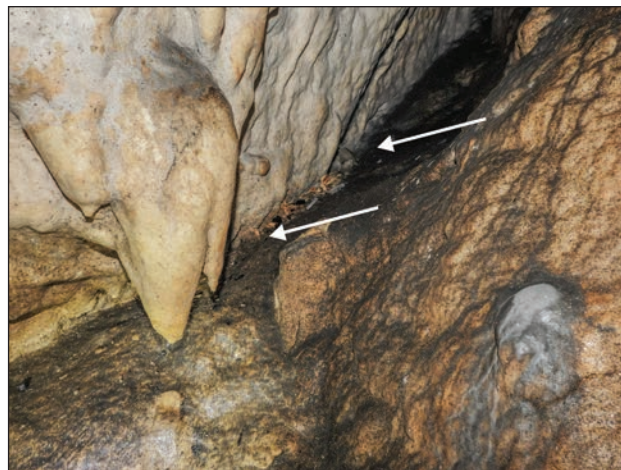
Figure 5: Calcified bones at point E 8 (Photo: P. Jamnik, processing M. Križnar)

je tudi bobrovo kost iz Imenskega rova umestil v holocen. Pri bobru, najdenem v Imenskem rovu, je dopuščal možnost, da je prišel tja kot plen človeka ali naravno, po vodni poti (Anelli, 1947, 65–80). Naslednja, globlja in od prejšnje oddaljena nekaj metrov je prva sonda Srečka Brodarja iz leta 1951. Slednji je na dnu prve plasti in na prehodu v drugo plast našel le kosti jamskega medveda, morebitnih mlajših najdb iz vrhnjega dela prve plasti pa ne omenja. 18 do 20 metrov naprej v rovu, malo za mersko točko E3, je skoraj v sredini jamskega rova druga Brodarjeva sonda. V njegovi objavi ni podatka, da bi v plasteh v tej sondi našel pleistocensko ali mlajšo favno (Brodar, 1966, 88–92). Približno 70 metrov od vhoda v rov je pred manjšo zožitvijo rova velik, markanten kapniški steber, ki na pogled deluje kot nekakšen vstop v nadaljnji del rova (Slika 3).

E8

Približno 20 metrov za kapniškim stebrom, tj. 90 do 100 metrov od vhoda v Imenski rov, je prvo mesto s človeškimi kostmi. Leži med merskima točkama E7 in E8, označujemo pa ga kot točko E8 (Slika 4). Za stalagmitom je sredi rova na jamsko steno naslonjen del s stropa odpadle sige. Med stalagmitom in odpadlo sigo je nastala niša, v katero so odložili trupla pokojnikov. Večina ohranjenih večjih kosti je zasigana (Slika 5), 18 nezasiganih fragmentov (od tega šest neprepoznavnih) pa pripada naslednjim postkranialnim kostem:

- dve vretenci (prsno in ledveno),
- eno rebro,
- ena lopatica,
- leva podlahtnica,
- ena nadlahtnica,
- en prstni členek roke,



Slika 6: Stenska niša, točka E 9, z drobci kosti na dnu niše (Foto: P. Jamnik, obdelava M. Križnar)

Figure 6: Wall niche, point E 9, with bone chips at the bottom of the niche (Photo: P. Jamnik, processing M. Križnar)



Slika 7: Obseg Perkovega izkopa pri točki E 11 (Foto: P. Jamnik, obdelava M. Križnar)
Figure 7: Scope of Perko's excavation at point E 11 (Photo: P. Jamnik, processing M. Križnar)

- dva fragmenta golenice (diafiza in proksimalna epifiza),
- mečnica in nartnica (*os naviculare*).

Kosti pripadajo najmanj dvema osebam, in sicer odraslemu in otroku ali mladostniku. Večina kosti pripada odrasli osebi. Ker se ne podvajajo, število ustreza eni osebi. Med neprepoznavnimi fragmenti je tudi kos s hrustančasto površino, ki osteološko pripada otroški ali mladostni osebi.



Slika 8: S polomljenimi kapniki založena umetno skopana luknja pri točki E 11 (Foto: P. Jamnik, obdelava M. Križnar)
Figure 8: Artificial hole, stocked with broken stalactites, dug at point E 11 (Photo: P. Jamnik, processing M. Križnar)



Slika 9: Fragment svinjskega humerusa z vrezi in naravno nastalo odprtino v kosti (t.i. supratrochlear foramen) (Foto: P. Jamnik, obdelava M. Križnar)
Figure 9: Fragment of pig humerus with incisions and a naturally formed hole in bone (s.c. supratrochlear foramen) (Photo: P. Jamnik, processing M. Križnar)

Poleg človeških je bilo tukaj pobranih tudi šest fragmentov živalskih kosti, ki pripadajo naslednjim živalim:

- ovci ali kozi: vretence (atlas), fragment,
- manjšemu rastlinojedu (velikostni razred drobnice, prašiča): vretence, dva fragmenta,
- manjšemu rastlinojedu: nadlahtnica, fragment,
- manjšemu rastlinojedu: stegnenica, fragment,
- manjšemu rastlinojedu: golenica, fragment.

E9

Približno 15 metrov naprej, pri merski točki E9, je nekoliko nad jamskimi tlemi manjša stenska niša, ki se položno vzpenja in po približno 2 metrih konča z zožitvijo. Truplo so očitno položili vanjo, po razpadu mehkih tkiv pa so se manjše kosti zagostile v njen rob (Slika 6), večje pa so zaradi naklona niše popadale na tla rova. Tu so večino kosti s hojo uničili, tako da je mogoče ob jamski steni opaziti le še nekaj nerazpoznavnih drobcev. Določljivih je šest fragmentov človeških kosti:

- distalna epifiza stegnenice,
- proksimalna epifiza golenice,
- štirje fragmenti diafiz (golenica ter stegnenica ali nadlahtnica).

Ohranjene so samo kosti nog, ki pripadajo najmanj eni odrasli osebi.

E11

Jamski rov se ob merski točki E11 nekoliko razširi, tako da je prostor videti kot manjša dvorana. Ob levi jamski steni je v dolžini 2,5 metra skozi plast sige viden



Slika 10: Perkov vkop skozi sigo v plast ilovice pri točki E 11 (Foto: P. Jamnik, obdelava M. Križnar)

Figure 10: Cut through sinter through clay layer at point E 11 (Photo: P. Jamnik, processing M. Križnar)

vkop v ilovnat sediment pod sigo (Slika 7). Ob vkopu, pred nekaj metrov dolgim ozkim rovom, leži že močno korodirana lopata. Sredi dvorane je manjši stalagmit, ob katerem je vidna manjša izkopana luknja, ki je založena s polomljenimi kapniki (Slika 8). Založitev je stara, saj so nekateri kapniki med seboj že sprijeti s sigo. Sklepamo, da gre morda še za ostanek neke dejavnosti ljudi, ki so v jami odlagali trupla. Ob kapniku so bili najdeni fragmenti človeških kosti, štirje zobje ter živalske kosti. Med njimi je bil del odrezanega humerusa (nadlahtnice) z jasno vidnimi sledmi rezanja, ki pripada divji ali domači svinji (Slika 9). Slednji pripada še fragment vretenca, najden pa je bil še fragment lopatice ovce, prav tako s sledmi poškodb, nastalih z ostrim predmetom.

Ob približno 10 centimetrov globokem vkopu v sigo in ilovico (Slika 10), na površini sige ter ilovice, smo v dvoranici našli skupno 34 fragmentov človeških kosti in prstnih členkov ter štiri zobe. Fragmenti pripadajo naslednjim kostem:

- lobanja (šest majhnih fragmentov lobanjskega krova, desna senčnica, desna zgornja čeljustnica brez zob, ki so izpadli po smrti/postmortem),
- najmanj štiri vretenca (sedem fragmentov dveh vratnih, enega prsnega in enega ledvenega vretenca),
- pet fragmentov reber,
- koželjnica,
- šest prstnih členkov dlani,
- šest kosti stopala (tri nartnice, tri stopalnice).

Kostni ostanki pripadajo najmanj dvema osebam – odraslemu in otroku. Odrasli osebi pripadajo lobanja, vretenca, rebra in štirje prstni členki roke. Ohranjeni so štirje zobje: C (spodnji podočnik), PM (spodnji premolar, ličnik), M (spodnji kočnik) in še en M (odlomljena korenina kočnika). Spol ni določljiv, o starosti pa lahko sklepamo po obrabi grizne ploskve zob (stopnja abra-



Slika 11: Točka E 12, s kapniki prekriti kostni ostanki (Foto: P. Jamnik, obdelava M. Križnar)

Figure 11: Point E 12, bone remains covered with stalactites (Photo: P. Jamnik, processing M. Križnar)

zije po Brothwellu: M = 3; obraba C in PM je enaka obrabi M, okvirna starost okoli 25 let). Otroku pripadajo koželjnica (kapitulum še ni prirasel), dva prstna členka roke (baza še ni prirasla) ter kosti stopal (baza palčeve stopalnice še ni prirasla). Otrok je bil star 10–14 let, ocena temelji na razvojni stopnji okostja in dolžini koželjnice (ohranjen proksimalni del meri 55 milimetrov, cela diafiza bi bila dolga od 16 do 20 centimetrov).

To je nedvomno mesto v Imenskem rovu, kjer je leta 1927 Perko izkopal kosti. Kostni ostanki, ki smo jih našli tu, se ujemajo tudi z objavo njegovih najdb, saj tam govorijo o dveh odraslih in otroku. Na podlagi fragmentiranih kostnih ostankov, ki smo jih našli okoli vkopa, je mogoče sklepati le, da pripadajo najmanj eni odrasli osebi. Ker je ostankov, ki so bili antropološko obdelani, malo in so takšni, da števila oseb ni mogoče popolnoma zanesljivo določiti, je povsem verjetno, da pobrani ostanki pripadajo morda dvema odraslima osebam in otroku, kar je ob izkopavanju ugotovil že Perko.

E12

Za mersko točko E11 se Imenski rov nekoliko vzpne in zoži. Po približno desetih metrih se pot skozi ožino



Slika 12: Mesti najdbe kosti na točki E 12 in E 12/a (Foto: P. Jamnik, obdelava M. Križnar)
Figure 12: Site of bone finds at the points E 12 and E 12/a (Photo: P. Jamnik, processing M. Križnar)

spusti v novo manjšo razširitev rova. Tu je na levi strani merska točka E12. Od spusta iz ožine v razširitev rova so iz polomljenih kapnikov narejene stopnice. Takoj po spustu je ob izravnavi rova na desni strani za kapniškim stebrom nekoliko nad raven glavnega rova dvignjen del, in sicer nekaj metrov dolga, ozka razpoka v jamski steni. V začetnem delu je na kosti naloženih nekaj polomljenih kapnikov (Slika 11). Kostni so zelo poškodovane in polomljene. Med njimi nam je uspelo pobrati 27 fragmentov, za katere smo ocenili, da bi bili še primerni za antropološko analizo. Določiti je bilo mogoče:

- štiri fragmente vretenc (dve vratni, eno prsno, eno ledveno),



Slika 13: Vkop v sedimente v končnem delu Imenskega rova (Foto: P. Jamnik, obdelava M. Križnar)
Figure 13: Cut in sediments in the final part of the Imenski rov/Passage of Names (Photo: P. Jamnik, processing M. Križnar)

- štiri fragmente reber,
- korpus ključnice,
- korpus podlahtnice,
- kapitulum koželjnice,
- dve kosti dlani (palčeva dlančnica prstni členek),
- tri fragmente kolčnice,
- desno pogačico,
- šest kosti stopala (skočnica, kocka, štiri stopalnice).

Štiri fragmente kosti zaradi neprepoznavnosti ni bilo mogoče opredeliti.

Kostni ostanki pripadajo najmanj eni odrasli osebi, spol in starost pa nista določljiva. Premer kapituluma koželjnice ustreza tako moškemu kot ženski (*capitulum radii*, R 5,1 = 21 mm), maksimalna dolžina skočnice (*talus*, 50 mm) pa je v rangu ženskih skočnic, vendar to velja za današnjo populacijo.

E12/a

Ob isti, tj. levi, jamski steni, 4 metre naprej od razpoke s kostmi, sta bila pod nekoliko previsno jamsko steno (Slika 12) najdena še dva kostna fragmenta. Eden je zaradi močne zasiganosti neprepoznaven.

Določljiva kost je proksimalna polovica otroške golenice, dolžina fragmenta pa je 8,5 centimetra. Celotna diafiza bi bila dolga okrog 15 centimetrov, kar ustreza približni starosti štirih let.

Na koncu rova

Od merske točke E12 do zadnje, umetno razširjene ožine pred vstopom v zadnji del rova je še približno 30 do 40 metrov. Po opisu je v 19. stoletju najdeno zasigano okostje ležalo za tem umetno razširjenim vstopom v končnem delu Imenskega rova. Skozi razširjeno ožino se je treba spustiti okoli 1,5 metra do izravnane dna



Slika 14: Mesto najdbe kosti in fragmentov keramike ter oljenke v končnem delu Imenskega rova (Foto: P. Jamnik, obdelava M. Križnar)
Figure 14: Site of finds: bones, fragments of pottery and oil lamp in the final part of the Imenski rov/Passage of Names (Photo: P. Jamnik, processing M. Križnar)



Slika 15: Fragmenti keramike zloženi za kapnikom pred točko E 9 (Foto: P. Jamnik, obdelava M. Križnar)
Figure 15: Fragments of pottery stacked behind stalagmite in front of point E 9 (Photo: P. Jamnik, processing M. Križnar)

zadnje dvorane Imenskega rova. Takoj ob začetku izravnave je skoraj čez celotno širino rova skopana precej velika, malo več kot meter globoka luknja (Slika 13). To je nedvomno izkop, ki je povezan z iskanjem arheoloških ostankov. Kdo je tu kopal, pa ni znano. Dvomimo, da Srečko Brodar, ker so njegove ohranjene sonde narejene natančno, z ostrimi robovi in ravnimi profili. Lepo oblikovano sondo, takoj za vstopom v Imenski rov, je leta 1941 skopal tudi Franco Anelli, zato te luknje v končnem delu Imenskega rova ni mogoče pripisati njemu. Ker Perkov izkop pri točki E11 ni bil izveden preveč natančno, menimo, da je prav on kopal na koncu Imenskega rova, saj je verjetno prav tako poskušal odkriti mesto, na katerem so v 19. stoletju našli kosti.

Naprej od izkopane luknje se rov po nekaj metrih razširi in ponovno oblikuje manjšo dvorano. Na tleh so suhi ostanki manjših kotlic in polomljeni kapniki. Rov se konča z velikim kapniškim stebrom. Med suhimi kotlicami in vse do kapniškega stebra je po tleh, predvsem ob jamskih stenah mogoče videti posamezne z sigo oblite fragmente kosti. Med suhimi kotlicami, ki pa so žal prav na poti do velikega kapniškega stebra in zato izpostavljene hoji (Slika 14), smo pobrali šest človeških zob in 48 fragmentov, od teh pa je bilo zaradi neprepoznavnosti 24 neuporabnih za antropološko analizo.

Fragmenti pripadajo naslednjim postkranialnim kostem:

- štirje fragmenti vretenc (tri vratna, eno prsno),
- štirje fragmenti reber,
- desna ključnica v dveh fragmentih,
- kapitulum koželjnice,
- pet kosti dlani (dve zapestnici, dva mediana členka, en distalni členek),
- dva fragmenta kočnice,
- fragment korpusa mečnice,
- pet kosti stopal (ena sezamoidna kost in štirje prstni členki: en mediani in trije proksimalni, od tega dva palčeva).

Najdenih je bilo tudi sedem izoliranih zob: trije zgornji sekalci (dva I¹, en I²), ličnik (PM), trije spodnji kočniki (od tega en modrostni M₃, preostala dva sta M₁ in/ali M₂). Stopnja obrabe po Brothwellu: M_{1,2} = 3+, M₃ = 2.

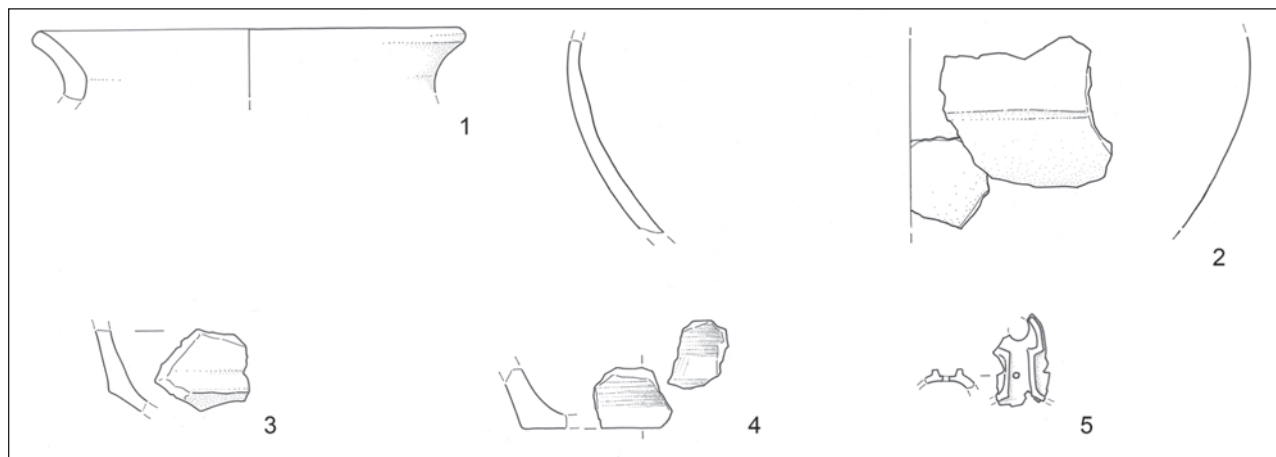
Kostni ostanki in zobje pripadajo najmanj dvema odraslima osebam, saj sta med vretenci dva okretača (*atlas*, C2, pri obeh se je ohranil zob, *dens*). Preostale postkranialne kosti se ne podvajajo. Kosti lobanje ni, zobje pa so ravno tako od dveh oseb. Ohranjena sta namreč dva različno velika zgornja prva sekalca I¹. Spol ni določljiv, glede na razliko v robusticiteti okretačev in sekalcev pa je precej verjetno, da gre za moškega in žensko. Oba sta bila mlada: obraba grizne ploskve vseh zob je rahla, obraba kočnikov pa ustreza starosti 25–30 let.

Med pobranimi kostmi je bil le en fragment živalske kosti, in sicer skočnica noge, ki pripada srni ali srnjaku.

OPIS KERAMIČNIH NAJDB

Nekaj metrov pred najdiščno točko E9, in sicer za kapnikom, ob jamski steni, je bilo najdenih skupno 20 fragmentov keramike (Slika 15). Keramiko je nekdo prelžil za kapnik z nekega drugega, neznanega mesta, saj je bila odložena na kupček.¹⁷ Na nekaterih fragmentih so novejši prelomi, veliko kosov tudi manjka. Na koncu Imenskega rova, kjer so leta 1816 našli zasigane človeške kosti, je bilo na pohodno najbolj izpostavljenem mestu, tj. med praznimi prostori jamskih kotlic, skupaj s človeškimi kostmi najdenih še pet keramičnih fragmentov. Keramično gradivo z obeh najdiščnih točk prepoznamo kot odlomke t. i. grobega posodja in oljenke. Glede na tehnološke značilnosti in primerjavo okrasa lahko keramično gradivo okvirno uvrstimo v rimsko obdobje. Najverjetneje odlomki pripadajo vsaj dvema loncema,

¹⁷ Precej verjetno se nam zdi, da bi to lahko bil Anelli, saj v objavi podatkov iz testne sonde v Imenskem rovu omenja, da je v nadaljnjem delu rova opazil samo kose lončenine iz 14. in 15. stoletja, tj. iz obdobja, iz katerega so v rovu tudi podpisi (Anelli, 1947). Keramiko smo za kapnikom opazili že ob prvem obisku rova. Fragmenti so bili prekriti s tanko skorjo sige in mokri. Videz keramike je povsem ustrezal poznosrednjeveški ali novodobni lončenini, zato smo takrat za potrebe fotografske dokumentacije vzeli le en fragment ostenja. Ko se je keramika posušila, je odpadla tudi sigasta skorjica in šele takrat se je pokazalo, da gre za starejšo lončenino. Prav mogoče je, da je najdbe podobno ocenil tudi Anelli, ki pa je fragmente vseeno obvaroval tako, da jih je položil za kapnik, kjer niso bili izpostavljeni poškodbam zaradi hoje posameznikov po njih. Če bi bila v rovu še druga, mlajša lončenina, bi jo pri natančnem pregledu verjetno našli, vendar razen opisanih najdb tam ni bilo drugih keramičnih ostankov.



Slika 16: Izbor tipološko opredeljive keramike. M: 1 : 3 (Risba: N. Grum)

Figure 16: Selection of typologically identifiable pottery. Scale: 1 : 3 (Drawing: N. Grum)

enemu ob najdiščni točki E9 ter enemu na koncu rova,¹⁸ ob katerem so bili pobrani tudi trije manjši fragmenti oljenke.

Lonci z izvihanim in enostavno oblikovanim robom ustja (Slika 16/1) so dolgotrajna oblika, enako velja tudi za lonce z okrasom metliččenja (Slika 16/4), ki je sicer na tem posodju pogost od mladohalštatskega (prim. Vinazza, 2015, 104) do poznoantičnega obdobja (npr. Modrijan, 2011, 189, tabela 4.2), zato najdenih loncev ne moremo natančneje kronološko umestiti. Odlomek oljenke s konca rova (Slika 16/5, 5) je zgornji del noska pečatne oljenke, najverjetneje tip Loeschcke X, a različica ni opredeljiva (Loeschcke, 1919, 256, Abb. 10). Pečatne oljenke so bile zelo priljubljene – od srede 1. in vsaj do 5. stoletja jih najdemo na številnih najdiščih rimskega cesarstva. Uporabljali so jih pri raznem obredju v svetiščih in v hišnih lararijih, zelo pogosto pa so jih dodajali v grobove, kar velja tudi za oljenke tipa Loeschcke X. Poznamo kakovostne serijske izdelke večjih proizvajalcev, ki so bili uvoženi k nam, pa tudi lokalne posnetke slabše izdelave (Žerjal, 2013, 70–71, s tam citirano literaturo; Perko, 2012, 56; prim. Krunic, 2012, 18–20).

Opis izbranih najdb (Slika 16):

1. Odlomki ustja in ostenja keramičnega lonca izdelanega na lončarskem vretenu. Površina je groba, rjavo-sive barve, v prelomu sive, glinena masa je drobnozrnata. Rekonstuiran premer ustja je 16,8 cm, ohranjena višina 2,7 cm.
2. Odlomek ostenja keramične posode, na zunanji površini okras plitve kanelure. Posoda je bila izdelana na lončarskem vretenu. Površina je groba, sivo-rjave barve, v prelomu siva, glinena masa je drobnozrnata. Največji premer 26,2 cm, ohranjena višina 7,5 cm.

3. Odlomek verjetno dna ali ostenja keramične posode izdelane na lončarskem vretenu. Površina je groba, sivo-rjave barve, v prelomu sive, glinena masa je drobnozrnata. Velikost 3,8 × 3,8 cm.
4. Odlomki dna posode, na zunanji površini okras metliččenja. Posoda je bila izdelana na lončarskem vretenu. Površina je groba, sivo-rjave barve, v prelomu siva, glinena masa je drobnozrnata. Velikost 2,5 × 3,1 cm.
5. Odlomki keramične oljenke izdelane v kalupu. Površina je gladka, opečnate barve, v prelomu zelo temno siva, glinena masa fino-zrnata. Velikost 3,7 × 2,2 cm.

ČASOVNA UMESTITEV JAMSKAGA GROBIŠČA

Najdbe oljenk iz jamskih kontekstov na Notranjskem, na primer poznamo iz Jame pod jamskim gradom (Korošec, 1956), iz jame Šmarje blizu Sežane, za katero avtorica domneva, da bi bilo v njej lahko kultno mesto (Osmuk, 2006, 206–207), in jame Mačkovca v bližini vasi Laze pri Postojni (Bavdek, 2009, 84, 87). V jami Mačkovca V. Perko celo predvideva grobišče (prim. Perko, 2012, 38–39), vendar za zdaj domneve o antičnem grobišču v jami Mačkovca še ni mogoče potrditi, saj le naključna najdba oljenke, fragmentov loncev in železen obroček še ne potrjujejo tudi grobišča. V literaturi so dostopni podatki o osmih jamah, v katerih so bile v Sloveniji odkrite človeške kosti, ki jih povezujemo z antičnim časom. V Lukenjski jami pod Lukenjskim gradom, ki leži nad izvirom Prečne na Dolenjskem, je v površinski sigasti skorji v nadaljnjem delu rova precej človeških kosti. Tam je S. Brodar našel tudi posodo iz rimskega obdobja (Leben, 1969

¹⁸ Ob odlomkih dna lonca (slika 16/4) so bili najdeni še štiri manjši odlomki ustja in ostenja tipološko primerljive keramike, morda del druge posode.



Slika 17: Podpis P. L. iz leta 1635 ob risbi sarkofaga z mrtvecem (Foto: P. Jamnik, obdelava M. Križnar)
Figure 17: Signature P. L. from in 1635 next to a drawing of the sarcophagus with the dead man (Photo: P. Jamnik, processing M. Križnar)

(1970), 29), zato morda obstaja možnost, da so kosti in lončenina časovno povezane. V vhodnem delu jame je paleolitsko in prazgodovinsko najdišče, izkopavanj pa v nadaljnjem delu jame ni bilo. V dunajskem Prirodoslovnem muzeju poleg živalskih kosti in rimsko-dobnih najdb hranijo tudi človeško podlahtnico iz jame Jelenca pri vasi Straža pri Novem Mestu (Leben, 1969 (1970), 29). V Acijevev spodmolu pri kraju Petrinje so v prvi plasti s poznoantično in antično keramiko našli raztresenih 111 fragmentov (130) človeških ostankov okostja odraslih oseb. Kostni pripadajo najmanj dvema osebama (Dirjec et al, 1991, 194). Človeški ostanki so datirani z antičnim ognjiščem v isti plasti (Turk et al, 1992, 34). V jami Orehovec, 4 metre globokem breznu pri Selih na Krasu, je bilo med množico živalskih kosti in črepinjami antičnega vrča ter amfore tipa Dressel 6a najdenih nekaj lobanjskih in dolgih kosti ene odrasle osebe (Fabec, 2006, 177). V Jami pod jamskim

gradom stratigrafija kljub večkratnim prekopavanjem in izkopavanjem ni povsem jasna. Tam je bilo najdenih več človeških ostankov, ki jih ni mogoče jasno časovno opredeliti. Verjetno večinoma pripadajo prazgodovini ali srednjemu veku (Korošec, 1956, 16), zagotovo pa na podlagi predmetov iz iste plasti antiki pripadata okostji ženske in otroka iz nekoliko globljega dela jame, za prvim jamskim okljukom (Leben, 1978, 14). Jama pod jamskim gradom bi bila, še posebej ker je tako blizu Postojnske jame in ker so bile v njej odkrite tudi plasti z antičnimi ostalinami, nedvomno lahko tudi grobišče z več antičnimi okostji. Jama Koprivnica leži pri Gorenjem Globodolu ob Mirni na Dolenjskem. V njej so sredi 20. stoletja na nasipnem stožcu našli neznano število ostankov človeškega okostja skupaj z novcem iz 2. stoletja in jagodami bisernih ogrlic (Leben, 1969 (1970), 29). Ker ima jama tudi vodoravni vhod, ki so ga odprli pastirji, je vsekakor mogoče, da je bilo v njej jamsko

grobišče. V 90 metrov dolgi Rivčji jami nad vasjo Male Rebrce v dolini reke Krke naj bi Jernej Pečnik konec 19. stoletja našel človeško okostje in rimskodobno glineno posodje (Leben, 1969 (1970), 30). Edino potrjeno antično jamsko grobišče v smislu pokopa ali odložitve več oseb v jami je za zdaj Levakova jama pri Šutni na Dolenjskem, kjer so bile v zgornjem sloju, in sicer ob vhodu in v obeh izkopanih sektorjih znotraj jame, izključno v antični plasti številne človeške in živalske kosti. Z antropološko analizo je bilo ugotovljeno, da gre za najmanj dve odrasli osebi in pet otrok (Guštin, 1976, 266, 270), čeprav je po opisu najdišča in navajanju količine kosti verjetno, da je bil obdelan le del osteološkega gradiva. Avtor navede tudi domnevo, da je bil vhod v jamo zaradi preprečitve dostopa do pokopnikov verjetno umetno zaprt (prav tam, 271).

Človeški kostni ostanki v Imenskem rovu Postojnske jame kljub skromnim najdbam in dvestoletnemu odkrivanju ter ponovnemu pozabljanju nedvomno potrjujejo obstoj jamskega grobišča. Umrle so v jamo prinašali z nekim posebnim namenom, trupel pa niso pokopali, temveč so jih le odlagali ob jamske stene in v skalne niše, kar je bila sicer pogostejša praksa v starejših prazgodovinskih obdobjih. Trenutno je, z upoštevanjem najdb iz 19. stoletja, Perkovih najdb iz leta 1927 in naših podatkov, pridobljenih z antropološko analizo fragmentov, ki jih je bilo mogoče anatomsko določiti, nedvomno potrjeno, da je bilo v drugi polovici Imenskega rova, skoraj 200 metrov od vhoda v Postojnsko jamo, skozi katerega je bil rov dosegljiv, jamsko grobišče. Ker so na nekaterih mestih na kosti položeni polomljeni kapniki, je mogoče, da so to storili že ljudje, ki so trupla prinesli v jamsko grobišče. Glede na opravljeno antropološko analizo, s katero se je ugotovilo, da kosti niso premešane med posameznimi točkami, imamo nedvomno potrjenih šest mest, kjer je bilo odloženo eno ali več trupel skupaj. Ker so kostni ostanki tako močno poškodovani, je antropološka analiza lahko dala le podatke o najmanjšem možnem številu oseb in v nekaj primerih o spolu in približni starosti otrok. Skupno z vsemi do zdaj poznanimi podatki je bilo v rov odloženih najmanj deset trupel, od tega tri otroška.

Umeščanje Perkovih najdb takoj ob odkritju v prazgodovino in poznejše navedbe o skupaj s kostmi najdeni inkrustirani prazgodovinski keramiki se za enkrat niso potrdile. Ker so bili podatki o prazgodovinski starosti najdb v Imenskem rovu le ugibanja, ocenjujemo, da še vedno, vsaj na podlagi podatkov, ki jih imamo na voljo, ni trdnih argumentov, da bi grobišče v Imenskem rovu pripisali kateri od prazgodovinskih kultur. Čeprav, za v jami najdeno keramiko, nimamo dokaza, da je bila grobni pridelek, pa je vseeno zaenkrat to edina oporna točka s katero je mogoče časovno povezovati skeletne grobove v tem rovu. Pa podlagi odkritih keramičnih najdb grobišče zato okvirno umeščamo v čas rimskega obdobja (1.–5. stoletje), skeletni pokop pa datacijo še nekoliko zoži na čas okvirno po koncu 3. stoletja.

Ob človeških kosteh najdeni živalski ostanki s sledmi rezanja/sekanja morda lahko nakazujejo na daritve posameznih živalskih delov, ki so jih puščali mrtvim (glej npr. Toynbee 1971, 49–51, 62–64). Ne nazadnje so na antičnih grobiščih v regiji najpogosteje zastopane živalske vrste prav drobnica in prašič (glej npr. Riedel 2002, 132–133; Bavdek 2005, 239–241; Tratnik 2014, 282; Svinja Gorica v Cerknici: lasten neobjavljen podatek). Z grobiščem so morda lahko povezane tudi Anellijeve najdbe kože ali ovce in bobra v plasti ilovice takoj pod površjem pohodne površine rova (Anelli, 1947, 65–80). Bober je sicer z arheoloških najdišč na Slovenskem poznan predvsem s prazgodovinskih kolišč Ljubljanskega barja (glej npr. Drobne, 1973), posamezne najdbe pa vendarle izvirajo tudi iz antičnih kontekstov (glej npr. Rakovec, 1973, 260; Boschin, 2013, 87; Ajdovščina: lasten neobjavljen podatek).

SO BILI PRVI »TURISTIČNI« OBISKI V POSTOJNSKI JAMI ŽE VSAJ V 17. STOLETJU?

Poimenovanje Imenski rov ali v novejšem času Rov starih podpisov se je pojavilo zaradi množice lepo ohranjenih starih podpisov na jamskih stenah. Najstarejši podpisi naj bi bili iz 13. stoletja (na primer podpis *1213 M. C.*, vendar se danes ne ve, kje v množici podpisov je in ali morda ni mlajši) (Kempe in Hubrich, 2011, 398). Podpisi si potem sledijo v letih 1323, 1393, 1412 in 1463. Nadaljujejo se spet leta 1508, 1516, 1523, več podpisov sledi leta 1575, 1576, 1578, 1580, 1585, 1587, 1592, 1606, 1634, 1641, 1642, 1648, 1649, 1675 in 1676 (Južnič et al., 2013, 12–19). Potem ponovno nastopi več kot sto let trajajoča vrzel, saj so podpisi iz 18. stoletja v rovu zelo redki, ponovno pa se množica podpisov pojavi po letu 1816, ko naj bi »Jeršinovič /.../ skupaj s temi delavci stikal tudi po Imenskem rovu, ki je bil menda že dolgo zapuščen« (Savnik, 1958, 139) in ob tem našel zasigana okostja.

Prvi obiskovalci so od vhoda v Postojnsko jamo do Imenskega rova morali skozi druge takrat znane dele jame, vendar tam ni podpisov iz obdobja od 15. do 17. stoletja. Pravzaprav ne poznamo razloga, zakaj se ti prvi obiskovalci ne bi podpisovali tudi kje na poti v Imenski rov. V jamah je sicer velikokrat mogoče najti podpise, vendar jih je redko kdaj toliko v enem samem rovu. Ugotovili smo, da so, vsaj sredi 17. stoletja, obiskovalci vedeli za človeške ostanke v rovu. Iz tega obdobja je v Imenskem rovu relativno veliko podpisov. Neposredno ob ostankih pri točki E10, kjer je Perko leta 1927 izkopal okostja, je namreč na jamski steni podpis nekega P. L. iz leta 1634 ali 1635, ki je pod letnico svojega obiska narisal tudi sarkofag z mrtvecem (Slika 17). Južnič (2013, 16) sicer zapiše, da je risba bolj podobna mizarskemu ali strgarskemu cehovskemu znamenju, vendar v resnici o risbi mrtveca v sarkofagu ni dvoma. Na isti najdiščni točki je nad mestom, kjer so bila okostja, na kapnikih narisanih nekaj križev brez podpisa in letnice in ti prav

tako nakazujejo, da bi bili lahko narisani zaradi človeških ostankov, ki so jih obiskovalci videli v rovu. Morda so bili prav človeški ostanki v Imenskem rovu razlog, zakaj je bil ta del do takrat poznane Postojnske jame vsaj v 17. stoletju zanimivejši kot drugi deli jame ali celo druge jame v okolici. In morda je prav staro antično grobišče z zasiganimi človeškimi ostanki, ki jih je bilo mogoče videti v rovu, vzrok, da so ljudje začeli obiskovati Postojnsko jamo in v rovu s kostmi želeli s podpisi potrditi tudi svoj obisk. Konec 17. in v celotnem 18. stoletju v Imenskem rovu skoraj ni podpisov. To morda nakazuje, da se je vedenje o »zasigani zanimivosti« izgubilo in Imenski rov ni bil več tako zanimiv za obiskovalce. Takratno obiskovanje jam je zaradi slabše osvetlitve z baklami pomenilo veliko manjšo možnost, da bi se v skalnih nišah in ob manj izpostavljenih jamskih stenah opazilo manjše in nekatere povsem zasigane kostne ostanke, zato je šlo odkritje hitreje v pozabo. Na to morda nakazuje

tudi dejstvo, da nihče od pomembnih raziskovalcev, od Valvazorja (1689) in Nagla (1748 je celo obiskal Imenski rov) do Hacqueta in Gruberja, ki so Postojnsko jamo obiskali v 18. stoletju, ne omenja zasiganih človeških kosti. Po vnovičnem odkritju kosti je Imenski rov spet postal zanimiv, zato je po letu 1816 na podpisanih jamskih stenah mogoče zaznati povečanje števila obiskovalcev. Čeprav so o kosteh v desetletjih po odkritju pisali celo v knjigah in o delu Imenskega rova govorili celo kot o »skeletni dvorani« ali »okostnjakovem rovu« (Schmidl, 1854, 63), je bil podatek o najdenih človeških kosteh do že najmanj tretjega odkritja, tj. leta 1927, ponovno pozabljen. Enako se je zgodilo z odkritjem iz leta 1927, saj ne Anelli leta 1941 ne Brodar leta 1951 očitno nista vedela za Perkove najdbe. Prav zato smo v tem prispevku kronološko povzeli in zbrali vsa dosedanja in nova vedenja o najdbah iz Imenskega rova in samo najdišče, vsaj kolikor je bilo mogoče, časovno umestili.

BURIAL GROUND IN THE *IMENSKI ROV* (*Passage of names*) / *ROV STARIH PODPISOV*
 (*Passage of Old Signatures*) IN POSTOJNA CAVE
 DID VISITS OF THE POSTOJNA CAVE IN THE MIDDLE OF THE 17TH CENTURY
 MEAN »TURIST« VISITS OF THE CEMETERY?

Pavel JAMNIK

Kočna 5, 4273 Blejska Dobrava, Slovenija
 e-mail: pavel.jamnik@telemach.net

Petra LEBEN-SELJAK

Dobračevska ulica 44, 4226 Žiri Slovenija
 e-mail: petra.leben@gmail.com

Borut TOŠKAN

ZRC-SAZU, Inštitut za arheologijo, Novi trg 2, 1000 Ljubljana, Slovenija
 e-mail: borut.toskan@zrc-sazu.si

Matija KRIŽNAR

Prirodoslovni muzej Slovenije, Prešernova 20, 1000 Ljubljana, Slovenija
 e-mail: mkriznar@pms-lj.si

Stanislav GLAŽAR

Postojnska jama d.d., Jamska cesta 30, 6230 Postojna, Slovenija
 DZRJ Luka Čeč
 e-mail: stanislav.glazar@gmail.com

Bruno BLAŽINA

Jenkova cesta 16, 6230 Postojna, Slovenija
 e-mail: bruno.blazina@gmail.com

Janez BIZJAK

Rečiška cesta 1/a, 4260 Bled, Slovenija
 e-mail: bizjak.bled@siol.net

SUMMARY

Publications mention the discovery of calcified human remains in the Imenski rov (Passage of names) / Rov starih podpisov (Passage of Old Signatures) from the Postojna cave. The first, who mentioned the bones, covered with sinter, was Guiseppe de Volpi in 1821. In 1927 the newspaper published news about three new human skeletons from same cave passage. There was supposed to be prehistoric pottery, too. The authors of the article visited Imenski rov in May and July of 2016 and found the place where the bones were found in the past, and four new places with remains of human bones. The bones were covered with broken stalactites at several places. We also found a few pottery fragments and fragments of an oil lamp at the end of the Imenski rov. The pottery belongs to pots with curved and simply shaped edge rim and with a cord marking. Broken pieces of an oil lamp are the upper part of the nozzle of the oil lamp - probably a type Loeschcke X (variant not identifiable). We date this cave burial ground to the end of 3th century. On the passage walls there are a number of well preserved old signatures. The oldest from these signatures could be from the 13th century. At least in the 17th century, the visitors were aware of the human remains in the passage. There is a signature directly by the skeletal remains from year 1634. There is also a sarcophagus with a dead body under the signature, drawn by the same person. Maybe this old antique burial ground with calcinated human remains is the reason why people started to visit the Postojna cave.

Key words: Postojna Cave, Imenski rov, Roman period, cave burial, disposal of carcasses, oil lamp

VIRI IN LITERATURA

- Agapito, G. (1832):** Le grotte di Adlersberg, di S. Canciano, di Corniale e di S. Servolo, la miniera di mercurio d'Idria, il lago di Cirknitz, le terme di Monfalcone, antichità Romane d'Aquileja e Pola, ed altri notevoli oggetti nelle vicinanze di Trieste / descrizioni di Girolamo Co. Agapito. Vienna, dalla tipografia di Antonio Strauss. A spese di Paolo Schubart in Trieste.
- Anelli, F. (1947):** Su un reparto di Castor fiber L. delle Grotte di Postumia. *Bulletino della società Adriatica di scienze naturali in Trieste* XLIII, 65–80.
- Bavdek, A. (2009):** Pregled skozi najstarejšo zgodovino Planinskega polja. V: Bavdek, A. & P. Jakopin (ur): *Planinska dolina: ljudje in kraji ob Unici. Planina pri Rakeku, Župnija*, 79–89.
- Bavdek, A. (2005):** Rimsko žarno grobišče Volarje pri Žirjah na Krasu. *Arheološki vestnik*, 56, 235–262.
- Boschin, F. (2013):** Živalski ostanki. V: Fabec, T. & T. Žerjal: *Odstrta Bukovica: življenje ob cesti Akvileja–Emona v rimskem času. Odstiranje*, 3, 85–88.
- Brodar, S. (1951):** Paleolitski sledovi v Postojnski jami. *Razprave IV. razreda SAZU*, 1, 243–284.
- Brodar, S. (1966):** Pleistocenski sedimenti in paleolitska najdišča v Postojnski jami. *Acta carsologica*, 4, 55–84.
- Brodar, M. (1969):** Nove paleolitske najdbe v Postojnski jami. *Arheološki vestnik*, 20, 141–144.
- Brodar, M. (1985):** Iskanje novih paleolitskih postaj v letih 1971–1982. *Arheološki vestnik*, 36, 25–38.
- Costa, E. H. (1863):** Postojnska jama. Ljubljana, Tiskarna J. Blaznik v Ljubljani.
- Dirjec J. & I. Turk (1987):** Postojna. *Varstvo spomenikov*, 29, 232–233.
- Dirjec, J., Turk, I. & V. Saksida (1991):** Petrinje. *Varstvo spomenikov*, 33, 194.
- Drobne, K. (1973):** Favna koliščarskih naselbin na Ljubljanskem barju. *Arheološki vestnik*, 24, 217–224.
- Fabec, T. (2006):** Sela na Krasu–Jama Orehovec. *Varstvo spomenikov*, 39–41 (2000–2004), 177–178.
- Guštin, M. (1976):** Poročilo o izkopu kulturnih slojev v Levakovi jami. *Arheološki vestnik*, 27, 260–282.
- Habe F. (1968):** Vodniška literatura Postojnske jame. *Naše jame*, 10, 15–32.
- Hohenwarth, F. J. H. (1832):** Wegweiser für die Wanderer in der berühmten Adelsberger und Kronprinz Ferdinands-Grotte bey Adelsberg in Krain / herausgegeben von Franz Grafen von Hohenwarth als Erklärung der von Herrn Aloys Schaffenrath gezeichneten Ansichten dieser Grotte. Wien: gedruckt bey J.P. Sollinger, 1830–1832, III. Heft.- Laibach: gedruckt bei Ignaz Aloys Edlen v, Kleinmayr, IV.
- Hohenwarth, F. J. H. (1837):** Wegweiser für die Wanderer in der berühmten Adelsberger Kaiser Ferdinands-Grotte bei Adelsberg in Krain / von Franz Grafen von Hohenwarth. Als Erklärung der von Herrn Aloys Schaffenrath gezeichneten Ansichten dieser Grotte. Laibach : gedruckt bei Joseph Blasnik.
- Južnič, S., Drole, F. & A. Kranjc (2013):** Schaffenrath o obiskovalcih jam. *Arhivi*, 36, 1, 9–23.
- Kampe, S. & H. P. Hubrich (2011):** Inscription of some historically known persons in Postojnska jama. *Acta Carsologica*, 40, 2, 397–415.
- Korošec, J. (1956):** Arheološke ostaline v Predjami. *Razprave I. razreda SAZU*, 4, 1, 1–64.
- Kranjc, A. & M. Kranjc (2008):** Inštitut za raziskovanje krasa in Perkova knjižnica. Sedemdeset let biblioteke SAZU, ZRC-SAZU, Postojna, 263–270.
- Krunič, S. (2012):** Recte illuminas. Antične svetilke iz Muzeja mesta Beograd, Srbija. Kranj, Katalog gostujoče razstave.
- Leben, F. (1969) (1970):** Arheološka podoba Dolenjskih jam. *Naše jame*, 11, 25–40.
- Leben, F. (1975):** Postojnska jama. V: Arheološka najdišča Slovenije, 159.
- Leben, F. (1978):** Osteološke in kulturne najdbe prazgodovinskega človeka iz kraških jam Slovenije in mejnega ozemlja. *Arheološki vestnik*, 29, 13–31.
- Loeschcke, S. (1919):** Lampen aus Vindonissa. Ein Beitrag zur Geschichte von Vindonissa und des antiken Beleuchtungswesens. Zürich.
- Modrijan, Z. (2011):** Keramika. V: Modrijan, Z. & T. Milavec: *Poznoantična naselbina Tonovcov grad pri Kobaridu. Najdbe. / Late Antique fortified settlement Tonovcov grad near Kobarid. Finds. Opera Instituti Archaeologici Sloveniae*, 24, 121–219.
- Osmuk, N. (2006):** Šmarje pri Sežani. *Varstvo spomenikov*, 39–40, 206–207.
- Perko, V. (2012):** Fiat lux! Lamps on the territory of today's Slovenia in the antiquity. V: Perko, V., Nestorovič, A. & I. Žižek: *Ex oriente lux. Roman Lamps from Slovenia. 4th International Congress of the International Lychnological Association (ILA) Ptuj*, 15. do 19. maj 2012, 24–84.
- Rakovec, I. (1973):** Razvoj kvartarne sesalske favne v Sloveniji. *Arheološki vestnik*, 24, 225–270.
- Riedel, A. (2002):** I resti di ossa animali delle grotte e della necropoli di San Servolo. V: Vidulli Torlo, M. (ur.): *La necropoli di San Servolo: Veneti, Istri, Celti e Romani nel territorio di Trieste. Trieste, Civici Musei Storia ed Arte*, 131–133.
- Savnik, R. (1958):** Iz zgodovine Postojnske jame. *Kronika. Časopis za Slovensko krajevno zgodovino*, 6, 3, 138–143.
- Schmidl, A. (1854):** Die Grotten und Höhlen von Adelsberg, Lueg, Planina und Laas: mit einem Heft Tafeln in Folio / von Adolf Schmidl; mit Beiträgen von Alois Pokorny, J. Rud. Schiner und Wilhelm Zippe. Zur Höhlenkunde des Karstes, Wien: W. Braumüller.
- Slovenski gospodar.** Maribor, Tiskarna Sv. Cirila, 1867–1941.
- Šerko, A. & I. Michler (1952):** Postojnska jama in druge zanimivosti Krasa. Turistično podjetje Kraške jame Slovenije v Postojni.

Toynbee, J. M. C. (1971): Death and burial in Roman world. London, Ithaca.

Tratnik, V. (2014): Rimsko grobišče na Laurinovi ulici v Vipavi. Arheološki vestnik, 65, 255–322.

Turk, I., Bavdek, A., Perko, V., Culiberg, M., Šercelj, A., Dirjec, J. & P. Pavlin (1992): Acijev spodmol pri Petrinjah, Slovenija. Poročilo o raziskovanju paleolita, neolita in eneolita v Sloveniji, 20, 27–48.

Vinazza, M. (2015): Ostanki starejšezheleznodobne naselbine na Gregorčičevi ulici v Kobaridu? Goriški letnik, 37–38, 101–113.

Žerjal, T. (2013): Keramika. V: Fabec, T. & T. Žerjal (ur.): Odstirta Bukovica. Življenje ob cesti Aqvileja – Emona v rimskem času. Odstiranja, 3, 53–75.