

Arheološki drobcí vojaških prvin pozne rimske dobe na Gorenjskem

Andrej VALIČ

Izvleček

Avtor obravnava strateško pomembnost slovenskega območja v poznorimskem času, ki je doživelo številne prehode vojska in večje vojaške spopade. To izpričujejo pisni in arheološki viri. Na boku glavne pohodne vojaške smeri pa so bili tudi pomembni stranski prehodi v severnoitalsko območje. Takšna smer je bila pot ob Savi navzgor čez Kanalsko dolino proti Italiji. Njen značaj posredno nakazujejo nekatere utrdbe v bližini ceste, najdbe poznorimskega orožja in posredno jamske postojanke.

Historični viri nam sporočajo, da so bili v poznem rimskem času, posebej v drugi pol. 4. st., pri današnjih krajih Ptuj, Trojane, Ljubljana, Vrhoplje blizu Ajdovščine in Oglej hudi prestižni vojaški spopadi med različnimi vojskovodji in pretendenti za rimski prestol. Boji so potekali v kratkih časovnih presledkih. Značilne arheološke vojaške ostaline izpričujejo vojna dejstva in njihove posledice: uničevanje, plenjenje, zažiganje in rušenje. Spopadi se vključujejo v sklop in potek razpadanja rimskega imperija in v začetek preseljevanja ljudstev čez sedanje slovensko ozemlje. Njihov vpliv sega še v sodobnost.

Napadi se začinjajo iz vzhodne, panonske smeri in sežejo prek julijskoalpskih vrat in prehodov v severnoitalski prostor. Poglavitna vhodna prodorna smer poti se ravna po generalizirani najkrajši ravni črti skozi ključna strateško pomembna rimskodobna mesta: *Poetovionia - Celeia - Emona - Aquileia* (sl. 1,9) (Petru 1976).

Po razdelitvi na vzhodni in zahodni del rimskega cesarstva so Alpe (*Alpes Iuliae*) s predgorjem ne le naravna ločnica, ampak z zgrajenimi statičnimi obrambno-varovalnimi utrdbami tudi ge-

Abstract

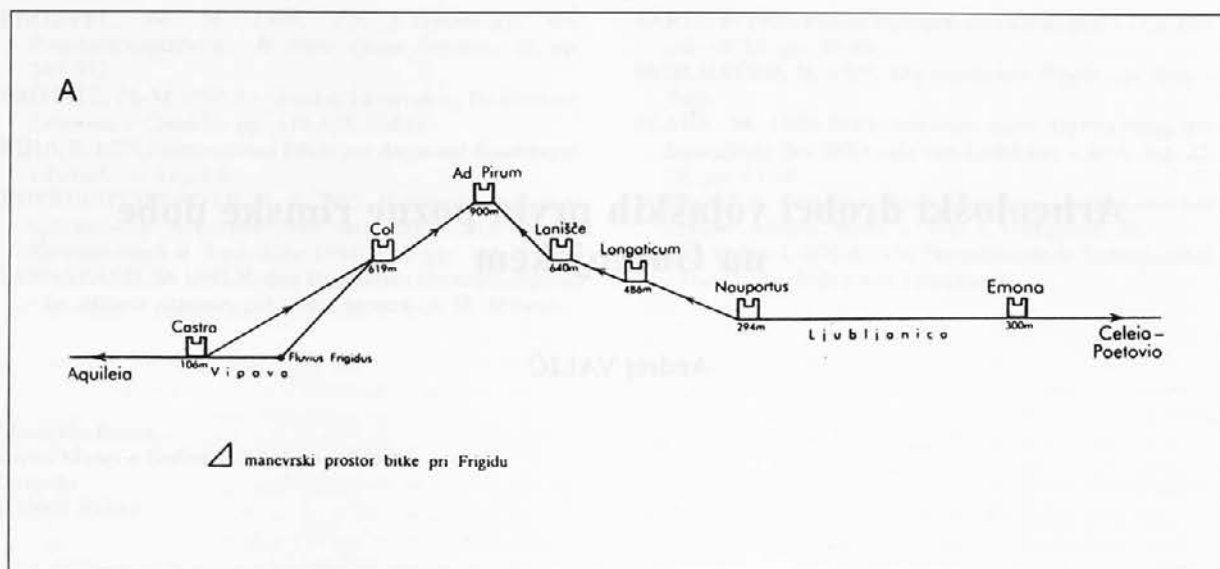
The article discusses the strategic importance of the Slovenian region in the late Roman period, with its numerous expeditions by armies and major military conflicts. This is proven by written and archaeological sources. Important secondary passes into the northern Italic region also existed on the flanks of the main military routes. Such a route extended upstream along the Sava River through the Kanalska valley towards Italy. Its character is indirectly indicated by several fortifications in the vicinity of the road, finds of late Roman weapons, and cave strongholds.

neralna strateška državna in vojaška meja. Vključena je v državni varovalni sistem imenovan *Claustra Alpium Iuliarum* (Šašel et al. 1971). Ta vojaška ovira je bila izdelana načrtno in postopoma. Potekala je od izvira Save prek Notranjske do Kvarnerskega zaliva. Dokončno je bila dograjena v drugi pol. 4. st. Najboljša možnost varovanja, največja teža in moč obrambe je bila osredotočena na najvišje prehodno območje, na značilni kraški svet na vzhodni strani hrušiškega prehoda (Lanišče, Hrušica).

Z vojaškega stališča je vzpon od Vrhnike prek Logatca in hrušiškega prehoda do Cola in Ajdovščine v vsakem letnem času zahtevna operacija. Vzpon čez prelaz je zahteval precejšnjo fizično moč vojakov (sl. 1).

V globino in širino julijskoalpske obrambne črte je bilo vključeno tudi geografsko zaledje Julijskih Alp, dolina Soče in doline gornjesavskih pritokov Sore, Kokre, Tržiške Bistrice in Save Bohinjke.

Iz zaporednega prikazovanja zgodovinskih rimskih vojaških prizorišč v drugi pol. 4. st. so razvidni začetni in postopni vojaški preboj kraških zapor iz vzhodne panonske strani in sklepni boji



Sl. 1: Pohodna etapa A - prečni preseki.

Abb. 1: Marschroute A - Querschnitt.

v ravninskem predelu zahodne cesarske strani. V vojaškem preboju in prostem prehodu alpskih hrušičkih vrat se zaznava začetek preseljevanja ljudstev čez slovensko ozemlje na italsko ozemlje.

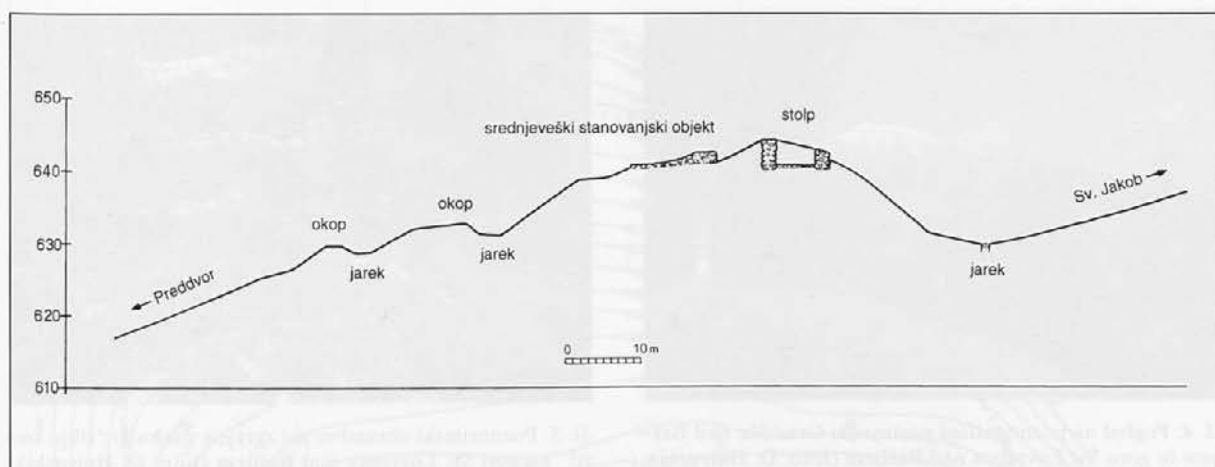
Čas zaporednih vojaških pohodov		
iz zahodne smeri		proti vzhodni smeri
rim. cesarstva	v kraju	rim. cesarstva
Leta 351/352		
Magnencij	Petoviona	Konstancij II
	Atrans	
	Emona	
	Ad Pirum	
Leta 378	Petoviona	Alatej in Safrak
Leta 388		
Magnus Maximus	Aquileia	Teodozij
Leta 394		
Evgenij	Fluvius Frigidus	Teodozij

Na boku glavne pohodne vojaške smeri so bili še možni stranski prehodi na severnoitalsko ozemlje. Med temi bočnimi stranskimi smermi je tudi odcep ravninske poti ob Savi navzgor iz Ljubljane (Emona) prek Ladje pri Medvodah in Kranja (Carnium) po Zgornjesavski dolini v Trbiž; tu se navezuje na Kanalsko dolino. Razen rečnih prehodov Sore in Save ter manjše soteske pod Ajdno med Mostami in Koroško Belo za dolino Završnice ni bilo večjih naravnih ovir in zaprek. Pot je tipično ravninska in daljša od glavne poti. Je pa lažje prehodna. Del te rimske poti se sklada

s poznejšo omembo zgodnjeresrednjeveške poti, imenovane "via Chreinariorum" pot Kranjčanov (Kos 1960, 51,52).

V zgodnji rimski dobi je bilo sedanje gorenjsko ozemlje vojaško in politično strateško nepomeno. To nam potrjujejo zgodnjerske najdbe in najdišča iz prvih treh stoletij našega štetja. Funkcionalno večji in celo poglobitni pomen je imelo to območje v pozni rimski dobi, v času preseljevanja ljudstev in staroslovanske naselitve. Pretekla arheološka izkopavanja in rekognosciranja so pokazala, da je bila bočna stranska, pomožna vojaška cestna smer branjena in zaravorana pred možnimi vojaškimi prodori. Vključena je bila v globalni obrambno varovalni državni sistem *Claustra Alpium Iuliarum*.

Poznorimskodobna gorenjska smer poti je bila postopno in ustrezno zavarovana ter branjena z zidanimi štirikotnimi ali večkotnimi obrambnimi obcestnimi stolpi (*monopyrgia, speculae*), ki so bili še dodatno utrjeni s prečnimi zemeljskimi okopi in varovalnimi jarki: Gradišče nad Pivko pri Naklem (Valič 1968), Novi grad pod Sv. Jakobom nad Potočami (sl. 2) (Valič 1990) in Gradišče nad Sotesko (sl. 3) (Leben, Valič 1978). Njihova pozicija je smiselna in funkcionalna. Imajo dominantno lego in so stacionirani na pomembnejših križiščih cest, ob vhodu oziroma izhodu iz dolin ali nad prečenjem rek. So naravno zavarovani s strmimo. Z naravnimi ovirami obvladujejo poti in prehode. Postavljeni so kot postojanke - straže. Razdalja med Emono, Gradiščem nad Pivko ter Gradiščem nad Sotesko je okoli 22 rimskih milj ali 30-35 km, kar pomeni dnevni pohodni čas.



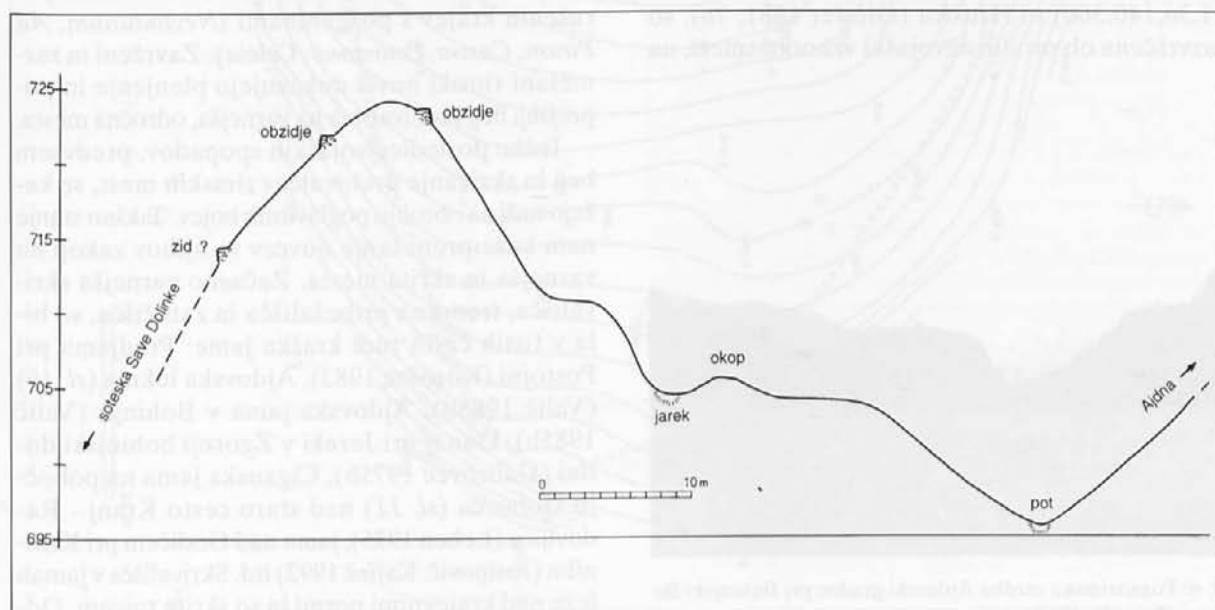
Sl. 2: Novi grad, Stari grad - Pusti grad nad Potočami, Preddvor. Podolžni profil po terenu.

Abb. 2: Novi grad, Stari grad, Pusti grad oberhalb von Potoče, Preddvor. Längsprofil des Geländes.

Poznorimski gorski zavetišči na Ajdni nad Potoki (nadm. viš. 1046 m) nad vhodom v Gornjesavsko dolino v zavetju Karavank (Leben, Valič 1978) in pri Sv. Jakobu nad Potočami (nadm. viš. 960 m) nad vhodom v dolino Kokre (*Corcas*) (Valič 1990), sta očitno povezani z nižje ležečima dislociranimi vojaškima zidanima stolpastima utrdbama. Zgrajeni sta v njunem strmem vznožju. Prva postojanka se veže z Gradiščem nad Sotesko (nadm. viš. 724 m) nad cesto Potoki-Koroška Bela in strugo Save (Leben, Valič 1978) in druga z gradom Novi grad nad Potočami (nadm. viš. 644 m) nad vhodom v kokrško dolino (Valič 1990). Naselbini sta bili višje in varno odmaknjeni od obrambno-varovalnih vojaških utrdb.

Poti po teh dolinah prečno povezujejo Koroško in Furlanijo. V neposrednem zaledju poznorimskega Carniuma (Kranj) in v zavetju gora so še drugi naravno in z obzidjem zavarovani naseljeni kraji; npr. Gradišče nad Bašljem (Valič 1975), na gori Sv. Lovrenca nad Bašljem (sl. 4,5) (Valič 1977) in Ajdovski gradec pri Bohinjski Bistrici (sl. 6,7) (Gabrovec 1975a). Zavarovana so z varovalnim obzidjem ali zidano ogrado.

Iz pisnih virov so znani deli različne vojaške opreme in oborožitve. Opisan je način nošnje in bojna pehotna oprema rimskih vojakov. V staro ustaljeno sestavo rimskodobne oborožitve se uvrščajo piramidalno oblikovane puščične osti z Gradišča nad Pivko pri Naklem in pri Sv. Jakobu nad



Sl. 3: Gradišče nad Sotesko, Koroška Bela - Potoki, podolžni profil po terenu.

Abb. 3: Gradišče oberhalb von Soteska, Koroška Bela - Potoki, Längsprofil des Geländes.



Sl. 4: Pogled na poznoantični postojanki Gradišče nad Bašljem in goro Sv. Lovrenca nad Bašljem (foto: D. Holynski).
Abb. 4: Blick auf den spätantiken Fundort Gradišče oberhalb von Bašelj und dem Berg Sv. Lovrenc oberhalb von Bašelj.



Sl. 5: Poznorimski obrambni zid zgrajen v tehniki "ribje kosti" na gori Sv. Lovrenca nad Bašljem (foto: D. Holynski).
Abb. 5: In Opus-spicatum-Technik errichtete spätromische Befestigungsmauer auf dem Berg Sv. Lovrenc oberhalb von Bašelj.

Potočami. Znana je oborožitev dveh ilirskih legij z novo vrsto orožja. Značilen primer tega dobro ohranjenega poznorimskega pehotnega orožja je bil odkrit v zidnih ruševinah v poznoantični gorski postojanki na Ajdni nad Potoki (Valič 1985a). Puščica ali kopje je izdelano v obliki puščične osti s krilci. Zadek je obtežen z bipiramidalno svinčeno utežjo. Trn za nasaditev je odlomljen. Izdelana je iz kvalitetnega jekla brez rje. Arheološko se uvršča v t. i. tip *plumbata*. Dolga je 16,3 cm (sl. 8). Ta zvrst orožja se pojavi v 4. st. našega štetja (Völling 1991; Degen 1992).

Plumbata so bila odkrita v poznorimskih najdiščih - krajih ob poteh, utrdbah, zatočiščih, postojankah in refugijih. Najdišča v Sloveniji, t. j. Ajdna nad Potoki, Vrhnika (Horvat 1990, 11,36,140,360) in Hrušica (Giesler 1981, 76), so razvrščena ob prodorni vojaški vzhodni smeri, na



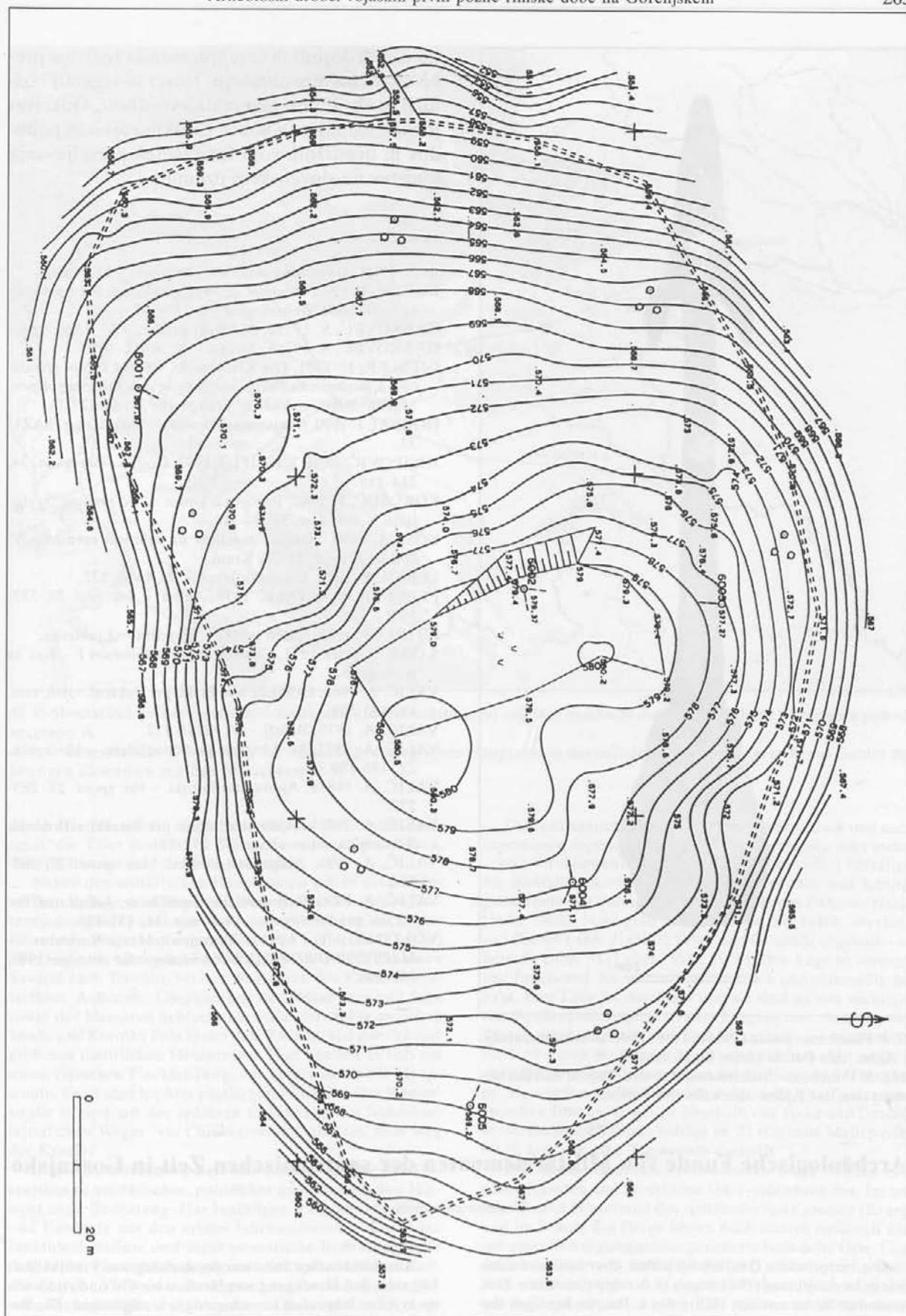
Sl. 6: Poznorimska utrdba Ajdovski gradec pri Bohinjski Bistrici (foto: D. Holynski).
Abb. 6: Spätromische Befestigung Ajdovski gradec bei Bohinjska Bistrica.

strateško varovanem območju. Ta zvrst orožja iz rimskega vojaškega arzenala je imela zelo udarno napadalno in obrambno moč.

V mnogih poznorimskih postojankah odkrivajo različne dele vojaške oborožitve in opreme. Prebivalci so se pred sovražnikom zavarovali na različne načine. Le tako se je ohranilo življenje, ki je preživelo vojne ujme na odmaknjenih naravno zavarovanih naselbinah. Domnevamo, da je bil ajdenški primerek orožja v uporabi dalj časa. Tudi druge arheološke najdbe iz tega najdišča nakazujejo daljši časovni razpon.

Značilne vojaške posledice poznorimskih vojnih razmer se arheološko odkrivajo v opustelih mestih na poti od Petovione do Akvileje. Odkriti in opisani so ostanki stavb oziroma nasilno porušeni krajev s požganinami (*Neviodunum, Ad Pirum, Castra, Petoviona, Celeia*). Zavrženi in razmetani rimski novci dokazujejo plenjenje in poprejšnji beg prebivalstva na varnejša, odročna mesta.

Težke posledice vojaških spopadov, predvsem beg in skrivanje prebivalcev rimskih mest, se kažejo tudi na obrobju poglavitnih bojev. Takšno stanje nam kaže prenašanje novcev in njihov zakop na varnejša in skrita mesta. Začasno varnejša skrivališča, trenutna pribežališča in zatočišča, so bila v tistih časih tudi kraške jame: Predjama pri Postojni (Korošec 1982), Ajdovska luknja (sl. 10) (Valič 1985b), Ajdovska jama v Bohinju (Valič 1985b), Dunaj pri Jereki v Zgornji bohinjski dolini (Gabrovec 1975b), Ciganska jama na pobočju Gobovca (sl. 11) nad staro cesto Kranj - Radovljica (Leben 1975), jama nad Godičem pri Kamniku (Josipovič, Kajfež 1992) itd. Skrivališča v jamah leže nad krajevnimi potmi in so skrita tujcem. Odkrite najdbe novcev na skritih mestih v kraških jamah in previsih obsegajo čas 1.-4. st. našega štetja.



Sl. 7: Ajdovski Gradec pri Bohinjski Bistrici - geodetski posnetek utrdbe.

Abb. 7: Ajdovski gradec bei Bohinjska Bistrica - geodätische Aufnahme der Befestigung.



Sl. 8: Plumbata - jeklena železna ost s krilci in svinčeno utežjo z Ajdne nad Potoki (foto: D. Holynski).

Abb. 8: Plumbata - Stahleisenspitze mit Flügeln und Bleigewicht von der Ajdna oberhalb von Potoki.

Po vojnih dogodkih se je spremenilo življenje prebivalstva na tem območju. Novci so izgubili lastnika in absolutno nominalno vrednost. Odkrivajo nam stopnjevan konec rimskih vojaških pohodov in prestižnih vojn ter začetek preseljevanja ljudstev na slovenskem ozemlju.

- ANSI 1975, *Arheološka najdišča Slovenije*. - Ljubljana.
- DEGEN, R. 1992, Plumbatae. Wurfgeschosse der Spätantike. - *Helvetica archaeologica* 92, 139-147.
- GABROVEC, S. 1975a, Ajdovski gradec. - V: ANSI, 164.
- GABROVEC, S. 1975b, Jereka. - V: ANSI, 167.
- GIESLER, U. 1981, Die Kleinfunde. - V: *Ad Pirum (Hrušica)*. Spätromische Passbefestigung in den Julischen Alpen, Münch. Beitr. z. Vor- u. Frühgesch. 31, 51-127.
- HORVAT, J. 1990, *Nauportus (Vrhnika)*. - Dela 1. razr. SAZU 33.
- JOSIPOVIČ, D. in T. KAJFEŽ 1992, Godič. - *Var. spom.* 34, 214-215.
- KOROŠEC, P. 1982, Predjama konec 4. do sredine 5. stoletja. - *Arh. vest.* 33, 84-114.
- KOS, M. 1960, Starejša naselitev na kranjski ravnini. - V: *900 let Kranja*, 51-73, Kranj.
- LEBEN, F. 1975, Ciganska jama. - V: ANSI, 172.
- LEBEN, F. in A. VALIČ 1978, Ajdna. - *Arh. vest.* 29, 532-545.
- PETRU, P. 1976, *Zaton antike v Sloveniji*. - Ljubljana.
- ŠAŠEL, J. et al. 1971, *Claustra Alpium Iuliarum* I. - Kat. in monogr. 5.
- VALIČ, A. 1968, Gradišče nad Pivko pri Naklem. - *Arh. vest.* 19, 485-508.
- VALIČ, A. 1975, Bašelj. - V: ANSI, 172.
- VALIČ, A. 1977, Sv. Lovrenc pod Storžičem. - *Var. spom.* 21, 188-189.
- VALIČ, A. 1985a, Ajdna nad Potoki. - *Var. spom.* 27, 265-272.
- VALIČ, A. 1985b, Ajdovska luknja pri Soteski v Bohinju, Radovljica. - *Var. spom.* 27, 272-274.
- VALIČ, A. 1986, Ajdna nad Potoki. - *Var. spom.* 27, 265-272.
- VALIČ, A. 1990, Poznoantično najdišče sv. Jakob nad Potočami pri Predvoru. - *Arh. vest.* 41, 431-438.
- VÖLLING, T. 1991, Plumbata-Mattiobarbulus - *MATZOBAPBOYALON?* - *Archäologischer Anzeiger* 1991, 287-298.

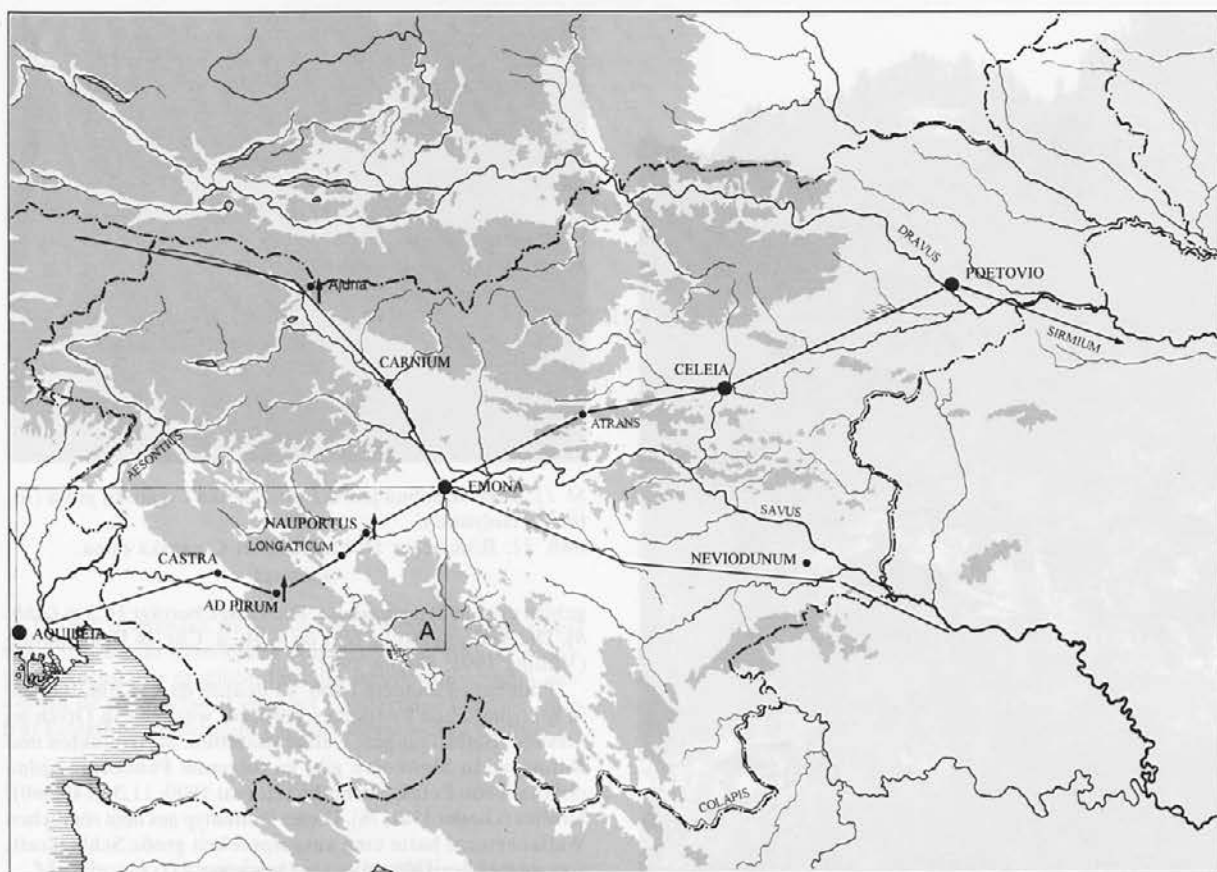
Archäologische Funde von Militärelementen der spätrömischen Zeit in Gorenjsko

Zusammenfassung

Die historischen Quellen berichten über zahlreiche militärische Auseinandersetzungen in der spätrömischen Zeit, besonders in der zweiten Hälfte des 4. Jhs., im heutigen slovenischen Gebiet. Die Julischen Alpen wurden damals mit den Sperrmauern *Claustra Alpium Iuliarum* befestigt. Sie verliefen von der Savaquelle über Notranjsko zum Quarnero.

Aus militärischer Sicht war der Aufstieg von Vrhnika über Logatec, den Durchgang von Hrušica bis Col und Ajdovščina in jeder Jahreszeit ein schwieriges Unterfangen. Die Besteigung des Passes erforderte eine erhebliche physische Kraft der Soldaten (Abb. 1).

In die Verteidigungslinie der Julischen Alpen war auch



Sl. 9: Schematičen prikaz generalnih rimskodobnih strateških smeri vojaških prodorov na ozemlje sedanje Slovenije s pohodno etapo A.

Abb. 9: Schematische Darstellung der römischen strategischen Haupttrouten des militärischen Vordringens in das Gebiet des heutigen Slowenien mit den Marschetappe A.

deren Hinterland mit eingeschlossen: das Soča- bzw. Isonzotal, die Täler der oberen Savazuflüsse, der Sora, Kokra, Tržiška Bistrica und der Sava Bohinjka.

Neben den militärischen Haupttrouten gab es noch andere Durchgänge zum norditalischen Raum. Zu diesen Seitenrouten gehört auch die Abzweigung des durch die Ebene führenden Weges entlang der Sava von Ljubljana (*Emona*) über Ladje bei Medvode und Kranj (*Carnium*) durch das obere Savatal nach Tarvisio, wo der Weg durch das Kanaltal weiterführt. Außer der Überquerung der Flüsse Sora und Sava sowie der kleineren Schlucht am Fuße der Ajdna zwischen Moste und Koroška Bela hinter dem Završnicatal gab es keine größeren natürlichen Hindernisse. Hier handelt es sich um einen typischen Flachlandweg, der länger ist als die Haupttroute. Er ist aber leichter passierbar. Ein Teil dieser Römerstraße stimmt mit der späteren Erwähnung des frühmittelalterlichen Weges "via Chreinariorum" überein, dem Weg der Kranjer.

In der frühromischen Zeit war der heutige Bereich Gorenjskos in militärischer, politischer und strategischer Hinsicht ohne Bedeutung. Das bestätigen frühromische Funde und Fundorte aus den ersten Jahrhunderten n. Chr. Eine funktional größere und sogar wesentliche Bedeutung hatte das Gebiet Gorenjskos dagegen in der spätrömischen Zeit, zur Zeit der Völkerwanderung und der Ansiedlung der Slawen. Die bisherigen archäologischen Grabungen und Rekonstruktionen haben ergeben, daß die militärische Seitenroute gegen mögliche militärische Einfälle gesichert war. Sie war eingeschlossen in das globale staatliche Verteidigungssystem.

Die spätrömische Gorenjsko-Route wurde nach und nach angemessen abgesichert und durch gemauerte vier- oder mehr-eckige Straßenwehrtürme (*monopyrgia, speculae*) befestigt, die zusätzlich durch querverlaufende Erdwälle und Schutzgräben befestigt waren: Gradišče oberhalb von Pivka bei Naklo (Valič 1968), Novi grad unterhalb von Sv. Jakob oberhalb von Potoče (Abb. 2) (Valič 1990) und Gradišče oberhalb von Soteska (Abb. 3) (Leben, Valič 1978). Ihre Lage ist sinnvoll und funktional. Sie wurden systematisch und planmäßig gebaut. Ihre Lage ist dominant und sie sind an den wichtigeren Straßenkreuzungen oder am Eingang bzw. Ausgang von Tälern oder oberhalb von Flußüberquerungen stationiert. Sie sind durch Steilhänge natürlich gesichert. Mit natürlichen Hindernissen beherrschen sie die Wege und Übergänge. Sie wurden als Wachtposten aufgestellt. Die Entfernung zwischen Emona, Gradišče oberhalb von Pivka und Gradišče oberhalb von Soteska beträgt ca. 22 römische Meilen oder 30-35 km, was eine Tagesroute darstellt.

Die durch diese Täler verlaufenden Wege stellten zwischen Kärnten und Friaul eine Querverbindung dar. Im unmittelbaren Hinterland des spätrömischen *Carnium* (Kranj) und im Schutz der Berge liegen noch andere natürlich und mit einer Befestigungsmauer gesicherte besiedelte Orte: Gradišče oberhalb von Bašelj (Valič 1975), Sv. Lovrenc oberhalb von Bašelj (Abb. 4,5) (Valič 1977) und Ajdovski gradec bei Bohinjka Bistrica (Abb. 6,7) (Gabrovec 1975a). Befestigt sind sie durch eine Befestigungsmauer oder eine gemauerte Umzäunung.

In den schriftlichen Quellen werden Teile von verschied-



Sl. 10: Rimskodobna jamska postojanka Ajdovska luknja v Soteski v Bohinju (foto: D. Holynski).

Abb. 10: Römischer Höhlenfundort Ajdovska luknja in Soteska im Bohinj.



Sl. 11: Rimskodobna jamska postojanka Ciganska jama (foto: D. Holynski).

Abb. 11: Römischer Höhlenfundort Ciganska jama.

dener Militärausrüstung und Bewaffnung aufgeführt. Beschrieben werden die Art und Weise des Tragens und die Kampfausrüstung der römischen Infanterie. Zur alten üblichen Zusammensetzung der römischen Bewaffnung gehören die pyramidförmigen Pfeilspitzen aus Gradišče oberhalb von Pivka bei Naklo und beim Sv. Jakob oberhalb von Potoče. Bekannt ist die Bewaffnung zweier illyrischer Legionen mit einem neuen Waffentyp. Ein charakteristisches Exemplar dieser gut erhaltenen spätrömischen Infanteriewaffen wurde im Mauerversturz in dem römischen Gebirgsstützpunkt auf der Ajdna oberhalb von Potoki entdeckt (Valič 1985a). Der Pfeil oder das Speer ist in Form einer Pfeilspitze mit Flügeln angefertigt. Das hintere Ende beschwert ein pyramidales Bleigewicht. Der Dorn zum Aufspießen ist abgebrochen. Er wurde aus hochwertigem Stahl ohne Rost hergestellt. Archäologisch

gehört er zum Typ *plumbata*. Die Länge beträgt 16,3 m (Abb. 8). Die Waffengattung tritt im 4. Jh. n. Chr. in Erscheinung (Völling 1991; Degen 1992).

Plumbata-Fundorte (Abb. 9) deuten darauf hin, daß sie in spätrömischen Fundorten entdeckt wurden - in Orten an Straßen, Befestigungen, Zufluchtsstätten, Stützpunkten und Refugien. In Slowenien gibt es folgende Fundorte: Ajdna oberhalb von Potoki, Vrhnika (Horvat 1990, 11,36,140,360), Hrušica (Giesler 1981, 76). Dieser Waffentyp aus dem römischen Waffenarsenal hatte eine ausgesprochen große Schlagkraft, sowohl bei der Offensive als Defensive.

Die schwerwiegenden Folgen der militärischen Auseinandersetzungen, vor allem die Flucht und das Verstecken der Bevölkerung römischer Städte, sind auch in den Randbereichen der großen Schlachten erkennbar. Auf einen solchen Zustand weist der bewegliche Besitz von Münzen und deren Vergrabung an sicheren und verborgenen Orten. Vorübergehend sicherere Schlupfwinkel, momentane Zufluchtsstätten waren in diesen Zeiten auch die Karsthöhlen: Predjama bei Postojna, Ajdovska luknja (Abb. 10) und Ajdovska jama im Bohinj, Dunaj bei Jereka im oberen Bohinj-Tal, die Höhle Ciganska jama auf der Hang von Gobovec (Abb. 11) oberhalb der alten Straße Kranj - Radovljica, die Höhle oberhalb von Godič bei Kamnik (Josipovič, Kajfež 1992). Die Verstecke in den Höhlen liegen oberhalb der Ortswege und sind den Fremden verborgen. Die entdeckten Münzfunde an den verborgenen Orten in den Karsthöhlen und Überhängen umfassen die Zeit vom 1.-4. Jh. n. Chr. Nach den Kriegereignissen verändern sich die Lebensverhältnisse der Bevölkerung in diesem Bereich. Die Münzen verlieren ihren Eigentümer und den absoluten nominalen Wert. Sie enthüllen uns das eskalierende Ende der römischen Feldzüge, die Prestigekriege und den Beginn der Völkerwanderung im slowenischen Gebiet.