

Ivan Sedej

## Črni Kal

(Analiza urbanističnih in arhitekturnih značilnosti)



Slika 1. »Benkova in Andrejeva« hiša iz leta 1489



Slika 2. »Zaključeni« ambient pred Benkovo hišo (v ozadju baročni portal hiše št. 53)

- <sup>1</sup> Kos F., *Gradivo za zgodovino Slovencev v srednjem veku, I.—V.*, 1902—1928, Ljubljana.
- <sup>2</sup> Valvasor J. W., *Die Ehre des Herzogtums Krain, Laibach — Nürnberg I. do IV.*, Izd. J. Krajec, Dovo mesto 1976.
- <sup>3</sup> Vilfan S., *Podobe iz nekdanje živinoreje med Trstom in Slavnikom*, Kronika V. leto 1957, str. 69—88.  
isti, *K zgodovini kupčevanja s soljo*, Kronika X, leto 1962, str. 129—143.  
isti, *K zgodovini kmečkega kupčevanja s soljo*, Kronika XI, leto 1963, str. 1—12.
- <sup>4</sup> Stele F., *Umetnost v Primorju*, Slovenska matica, Ljubljana 1960.  
Šumi N., *Ljubljanska baročna arhitektura*, Slovenska matica, Ljubljana 1961.  
Šumi N., *Arhitektura XVI. stoletja na Slovenskem*, Slovenska matica, Ljubljana 1967.
- <sup>5</sup> Grabrijan D., *Kako je nastajala naša sodobna hiša*, Mladinska knjiga, Ljubljana 1959.
- <sup>6</sup> Šuklje G., *Vplivi podnebnih razmer na oblikovanje hiš in naselij v Slovenski Istri*, Slovenski Etnograf V., Ljubljana 1952, str. 44—53.  
Velepich C., *Kulturni spomeniki Slovenske Istre*, Varstvo spomenikov II, leto 1949, Ljubljana, str. 113—117.
- <sup>7</sup> Nice B., *La casa rurale nella Venezia Giulia*, Bologna 1941.
- <sup>8</sup> Pagnini M. P., *La casa rurale nel Corso Triestino*, Trieste 1966.  
Razprava Pagninijeve izhaja predvsem iz zemljepisnega tipološkega vidika in časovno razsežnost zanemarja. Zanimivo je upoštevanje dejavnika tal. Delo je sicer pisano objektivno (z nacionalnega vidika), vendar ob vsej objektivnosti ne izvemo, ali tu žive Slovenci ali kak drug narod.

V pričujočem sestavku bomo skušali ugotoviti pglavitne urbanistične in arhitekturne kvalitete naselja Črni Kal. Ker gre pretežno za raziskovanje oblikovnih struktur, nam je najpomembnejši vir ohranjeno stavbno gradivo samo. Vendar nam je tudi študij literature odprl nekaj pogledov, ki so bistvenega pomena za razumevanje oblikovnih pojavov v omenjenem naselju. Omeniti moramo predvsem temeljni korpus virov — Kosovo Gradivo<sup>1</sup>, nekatere odlomke v znameniti Valvasorjevi Slavi<sup>2</sup> in pa raziskave Sergeja Vilfana, ki jih je objavil predvsem v Kroniki<sup>3</sup>. Umetnostna literatura (Stele, Šumi<sup>4</sup>) se problematike naselja in vaškega urbanizma (nekateri ga imenujejo tudi rurizem) ne dotika, daje pa nam vrsto načelnih izhodišč za vrednotenje in opredelitev pojavov iz ljudskega umetnostnega območja. V širšem kontekstu je bila koristna tudi znana Grabrijanova razprava o razvoju stanovanjske hiše<sup>5</sup> in pa skromnejša monografija Šukljeto<sup>6</sup> o podnebnih razmerah in njihovem vplivu na oblikovanje hiš in vasi v Slovenski Istri. Nekaj podatkov o spomenikih v Slovenski Istri, med katerimi je precej pozornosti posvečene tudi Črnemu Kalu, je zbranih v prvih letnikih revije Varstvo spomenikov<sup>6</sup>. Precej podatkov, zlasti za arheološka obdobja, sem zajel tudi iz arheološke karte, ki sta mi jo dala ljubeznivo na voljo sodelavca v zavodu za spomeniško varstvo SRS, dr. Iva Curk in dr. Peter Petru. Med literaturo, kjer je najti obilico dobrih slik in primerjalnega gradiva, velja omeniti razpravo v knjižni obliki B. Niceja<sup>7</sup> in lepo ilustrirano delo geografke Panninijeve<sup>8</sup>. Čeravno se slednje delo nanaša zgolj na gradivo s Tržaškega Krasa (del Krasa v Italiji), je zanimiva zaradi nekaterih metodoloških prijemov. Kot smo že omenili, nas zanima predvsem oblikovna podoba naselja in posameznih arhitektur. Zato smo zgodovinsko komponento skušali vtakati v sam kontekst razpravljanja. Poleg tega smo upoštevali predvsem gospodarske dejavnike in pa

pomembne zgodovinske prelomnice, ki so tako ali drugače vplivale na razvoj naseља. V vrednotenju arhitekture in urbanizma izhajamo iz teze (ki jo potrjuje tudi gradivo samo), da je razlika med meščansko, fevdalno in ljudsko (kmečko) arhitekturo zgolj v funkciji in v večji ali manjši dognanosti oblik. Tudi zapoznitve, ki nujno nastopajo v ljudskem območju, niso nikakršna posebnost posebne ljudske oblikovnosti — saj zasledimo podobne pojave tudi v provincialni umetnosti, ki jo po navadni klasifikaciji štejemo v kategorijo stilne umetnosti<sup>9</sup>. Iz tega lahko izpeljemo tudi sklep, da je ljudska (kmečka) arhitektura (to velja tudi za rurizem) opredeljena pretežno z družbenimi merili — o specifični, samo ljudstvu lastni oblikovnosti, ki naj bi imela neposredne korenine v prazgodovini, ni sledu. Primitivne, včasih malodane megalitske forme zidov in detajlov so posledica nižje stopnje tehnične spretnosti in oblikovnega primitivizma — nikakor pa ne nasledek kontinuitete s primitivnimi predrimskimi kulturnimi pojavi. Sicer pa je povezanost s starejšimi obdobji, z rimsko antiko, mnogo jasnejša in otipljivejša v sferi visoke (stilne) umetnosti, predvsem v cerkveni arhitekturi, ki že zaradi svoje strukture ohranja stare oblike.

Da bi širše razumevali rurizem in arhitekturo v Črnem Kalu (pa tudi na Krasu in drugod v Istri), bomo opozorili tudi na trditev, ki se je v slovenski etnologiji in umetnostni zgodovini uveljavila brez večjega nasprotovanja. Gre za trditev, da je na Primorskem razlika med ljudsko in stilno (visoko) arhitekturo zgolj v stopnji bogastva<sup>10</sup>. To mnenje se navezuje tudi na našo izhodiščno tezo, obenem pa nas opozarja, da v bistvu istega problema pri alpskem stavbarstvu, pa tudi preprostejšem subpanonskem, nismo znali pravilno oceniti, predvsem zato ne, ker so strukture bolj zabrisane in se enako izhodišče ne kaže v gradivu in drobnih formah, marveč pretežno v načelih. Tako kot kaminska



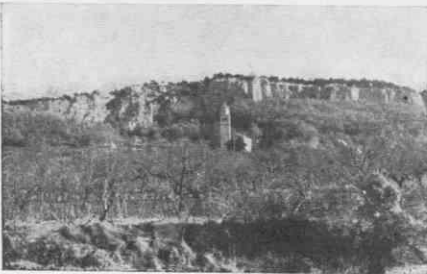
Slika 3. Ruševina baročne stanovanjske hiše

<sup>9</sup> primerjaj: Karaman Lj., O djelovanju domaće sredine u umjetnosti hrvatskih krajeva, Zagreb 1963. Pomembno je predvsem uvodno razpravljanje in kvalifikacija ter klasifikacija pojmov ljudske, primitivne, provincialne in visoke umetnosti. Za naše razpravljanje je najbolj zanimiva misel, da poljudna in ljudska umetnost v Istri (in drugod) ni provincialna — značilnost provincialne umetnosti je namreč odvisnost od enega samega kulturnega središča. V ljudski in primitivni umetnosti pa gre za svojevrstne sinteze.

<sup>10</sup> Šumi N., Ljubljanska baročna arhitektura, SM, Ljubljana, str. 188.



Slika 4. Renesancijski stavbni niz (št. 48)



Slika 5. Panorama naselja z utrjenim taborom v pečeh nad vasjo

kuhinja ni značilnost ljudske arhitekture (marveč stanovanjske arhitekture na dobršnem delu evropskih tal — ne glede na družbeni status) tako je tudi načelo »črne kuhinje« v alpskem in srednjeevropskem svetu skupno »visoki« in »ljudski« stanovanjski arhitekturi. Če še opozorimo, da se temeljno načelo stanovanjskega stolpa v romanski fevdalni arhitekturi v bistvu ne loči od sheme najpreprostejše enoprostorne dimnice (razlika je spet le v gradivu — na eni strani kamen, na drugi les — in v večji stopnji bogastva), potem imamo tudi jasno začrtano izhodišče za nadaljnje raziskave.

Črni Kal je značilno istrsko-kraško naselje kmečkega tipa z »urbano« zazidalno strukturo. Leži na pobočju pod prepadnim kraškimi robom, koder je nekoč potekala meja med avstrijskimi deželami in Beneško Istro. Čeprav so mejo kasneje prestavili pod naselje, je Črni Kal obdržal svoj izjemni strateški in ekonomski položaj »stražarja« ob prometni in pomembni trgovski in tihotapski cesti, ki je povezovala Kranjsko in zaledje s Koprom in Istro<sup>11</sup>. Izjemna lega naselja na pobočju pod stenami, kjer je tudi edini mogoči prehod s planote v dolino Rižane, pa nam posredno priča tudi o častitljivi stanosti naselbine. Morda so najzanimivejši suhi podatki o najdbi človeške mandibule iz paleolitika in o najdbi paleolitske stanovanjske postaje v skalah nad naseljem. Prav te najdbe nakazujejo tudi možnost nadaljnjih odkritij tako v samem skalnem robu kot na pobočju.

Stara cesta, ki je peljala s planote v dolino k morju in jo je pri Kastelcu branilo dvoje prazgodovinskih gradišč, je tudi neke vrste opora za lokacijo rimskih preostankov, ki so na tem področju zelo pogostni. V zaselku pod Črnim Kalom so ohranjeni sledovi stare rimske (lokalne) ceste narejene iz obdelani klesancev; v samem Črnem Kalu pa so našli več kamnitih spolij in nagrobnikov (danes so v koprskem in tržaškem muzeju). Starslo-

<sup>11</sup> Kos M., Zgodovina Slovencev, Slovenska matica, Ljubljana 1053, str. 241.

venskih ostankov sicer ni, vendar pričajo o naseljevanju in o slovenskem značaju celotnega koprskega in tržaškega zaledja pisani viri iz najstarejših obdobj srednjega veka<sup>12</sup>. Mnogo boljše pa je z ohranjenim stavbnim gradivom osvetljeno obdobje druge polovice 15. stoletja, ki pomeni prvo pomembnejšo prelomnico v oblikovanju naselja. Obenem je treba kot pomemben datum upoštevati tudi leto 1516, ko so beneško mejo preselili s skalnega roba na ozemlje nekaj sto metrov pod Črnim Kalom.

Arhitekturne značilnosti Črnega Kala so malodane vzorčni primer za razumevanje ljudske kulture na širšem ozemlju Slovenske Istre in deloma tudi na Krasu. Po drugi strani pa je Črni Kal v okviru Malega Krasa<sup>13</sup> in Istre izjemen primer zaradi svojevrstne proizvodne strukture v preteklosti. V nasprotju z vasmi in zaselki na tem ozemlju je v Črnem Kalu prevladovalo vinogradništvo — drugod so v preteklosti redili predvsem živino in sicer do 18. stoletja pretežno drobnico in deloma prašiče, kasneje pa se je postopno uveljavila reja govedu in konj. Tako vinogradništvo kot nekatere druge dejavnosti, predvsem pa ugodna lega na meji so Črni Kal razmeroma zgodaj vključili v trgovino in promet. Ker je šlo za izrazito tranzitni kraj pod trdnjavo (taborom), ki jo je imel v času beneške vladavine pod komando »glavar Slovanov«<sup>14</sup>, kasneje pa deželno sodišče v Socerbu<sup>15</sup>, se je temu primerno razvilo tudi stavbarstvo kot odsev posebnega ekonomskega in kulturnega položaja.

Če lahko govorimo o kmečki arhitekturi na Krasu kot o mediteranskem vplivnem področju z nekaterimi značilnostmi, ki jih srečujemo po vsem obodu Sredozemskega morja, potem je Črni Kal nekoliko drugačen primer. Tu se namreč kaže precej beneških oblikovnih elementov, ki se drugod na slovenskem ozemlju niso mogli uveljaviti. To značilnost lahko razumemo kot posledico beneške nadvlade in povezanosti z upravnim središčem do leta



Slika 6. Renesancna hiša (št. 38) v zaključnem »skupnem« borjaču



Slika 7. Fasade na zunanjem »obodu« naselja

<sup>12</sup> primerjaj podatke v Kos F., o. c.

<sup>13</sup> primerjaj Vilfan S., Podobe iz nekdanje živinoreje, str. 70. Večina zgodovinskih podatkov, ki jih navajam v nadaljnjem besedilu je prevzeta iz Vilfanovih (citiranih) razprav.

<sup>14</sup> primerjaj Vilfan S., Koprski glavar Slovanov v avstrijsko beneški vojni 1509—1596, Kronika II. 1954. in isti, pravna zgodovina Slovencev, SM, Ljubljana, 1961, str. 216.

<sup>15</sup> isti, istotam.





Slika 8. Napis na polkrožnem portalu »Benkove in Andrejeve« hiše: ANDREAS ET BENCO CONSTRUXERUNT 1489



Slika 9. Porton kraškega tipa s figuralnim okrasjem v sklepnem kamnu (hiša št. 24)

1516, moramo pa upoštevati, da je Koper vplival s svojo arhitekturo tudi kasneje, saj nova meja ni prtrgala trgovskih stikov s Črnim Kalom in čezenj. Ustvarila je pravzaprav še večjo možnost za tihotapljenje, s katerim je obogatelo marsikatero kmečko gospodarstvo<sup>16</sup>.

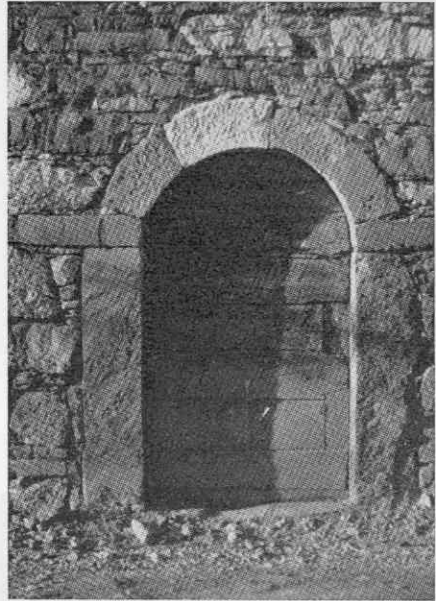
Ugotoviti pa moramo, da je imel Črni Kal kljub ugodni legi in konjunkturi še leta 1627 le 26 gospodarstev (leta 1955 je bilo v naselju 62 gospodarstev, danes jih je nekaj manj). Skromno število gospodarstev priča, da se tod (razen tihotapstva) ni razvila kaka pomembnejša stranska dejavnost. Značilno je tudi ljudsko izročilo, ki navaja v vasi le nekaj hipotetičnih gostiln, pa še ti podatki se nanašajo na stanje pred nekaj desetletji ali največ pred stoletjem. Iz njih spet lahko sklepamo, da je velika vozniška konjunktura v 19. stoletju Črni Kal in Koprsko v dobršni meri obšla. V tem stoletju je Koper s celotnim zaledjem le še životaril, bistveni del trgovine iz celinske Kranjske in avstrijskih dežel se je usmeril na cesarski Trst. Ko smo govorili o stranskih dejavnostih, smo mislili predvsem na obrti in podobno proizvodnjo, ki zahteva specializirane delavnice — torej tudi do neke mere modificirano in funkcionalno prilagojeno arhitekturo. Trgovina in tihotapstvo pa tega, vsaj v času kmečkega trgovanja in tovorništva (kasneje tudi prevoznitstva), ne potrebuje.

Če se povrnemo k urbanistični in stavbni strukturi Črnega Kala, ki ju lahko na kratko ocenimo kot izraz srečnega spleta okoliščin, lahko ugotovimo tudi pglavitne značilnosti, ki veljajo za kmečko stavbarstvo in rurizem nasploh. Med spomenike »visokega« stavbarstva komajda lahko štejemo podružnično cerkev iz 17. stoletja; isto velja tudi za »trdnjavico«, ki je imela po letu 1516 status kmečkega tabora s stalno zalogo orožja in s stražarjem, ki ga je določala srenja<sup>17</sup>. V to kategorijo sodi tudi najbolj znana črnikalska arhitektura — znamenita hiša, ki sta jo

<sup>16</sup> isti, podatki v citiranih delih.

<sup>17</sup> isti, Koprski glavav Slovanov, Kronika II, Ljubljana 1954, str. 24—29.

leta 1489 postavila Andreas in Benco iz Sočerge<sup>18</sup>. Če primerjamo te primerke z drugimi arhitekturami v naselju, vidimo, da gre koncem koncev za oblikovno nekoliko kvalitetnejše primere, ki tako po funkciji kot po rustikalnosti še vedno sodijo v ljudsko umetnost. »Ljudski« (lahko tudi poljudni<sup>19</sup>) značaj teh objektov je še toliko jasnejši, če gledamo na oblikovanje vasi kot na nedeljivo celoto. Tako cerkev kot trdnjava in končno Benkova hiša so vaše dominante in integralni del izrazito »ljudskega« okolja. Po drugi strani pa je analiza objektov pokazala, da med njimi pravzaprav v načelih ni bistvenih razlik in da sodijo vse arhitekture v vasi po oblikovni in funkcionalni plati med rustificirano arhitekturo, ki ima v bistvu enak značaj kot domovi višjih plasti v mestih. Tabor nad vasjo so imeli kljub »fevdalnemu« pomenu in videzu na skrbi vaščani. Za ljudsko miselnost v preteklosti pa je značilno, da so isti možje enako budno stražili pod beneško zastavo do leta 1516 kot pod avstrijsko po tem letu. To govori o precejšnji prilagodljivosti podložniškega stanu, po drugi strani pa o posebni miselnosti, ki bi jo lahko imenovali že kar za metek razredne zavesti — gospod je bil pač gospod, ne glede na njegovo narodnost. Dejstvo je, da so imeli domačini pod beneško oblastjo večjo avtonomijo<sup>20</sup> — možnosti za tihotapstvo in trgovino pa so bile v obeh primerih približno enake. »Razredni« značaj se v arhitekturi izraža predvsem v skromnosti, ki je bila pač posledica revnih gmotnih razmer, in pa v stavbarstvu prilagojenemu posebni nalogi. Zavedati se moramo, da ima meščan-obrtnik ali celo patricij povsem drugačne stanovanjske in gospodarske potrebe kot preprost, čeprav bogat kmet. Primerjava Črnega Kala z bolj zatišnimi Hrastovljami pa spet kaže, da ima najpomembnejšo vlogo pri oblikovanju arhitekture gmotni položaj lastnikov. Preprostosti in pomanjkanja boljših oblikovnih detajlov v Hrastovljah gotovo ne moremo razložiti zgolj z



Slika 10. Struktura renesančnega portala (št. 48)

<sup>18</sup> Napis vklesan, na polkrožnem vhodu v cestnem nivoju: 1489 ANDREAS ET BENCO KONSTRUXERUNT

<sup>19</sup> prim. Steletovo delitev in razlago pojmov: ljudski, poljudni in visoki v Umetnost Dolenjske, E. V. Ljubljana 1933, str. 177—200, in v Umetnost v Primorju.

<sup>20</sup> primerjaj Vilfan S., citirana dela v Kroniki.



Slika 11. Križani v sklepnem kamnu kraško formiranega portona št. 22) iz leta 1822

<sup>21</sup> dr. S. Vilfan me je opozoril, da bi veljalo raziskati in upoštevati tudi slovensko ime (Črni Kal), saj nemške in italijanske oblike ni najti, tudi v prevodu ne.

<sup>22</sup> Na katastrskem posnetku iz leta 1819 iz Arhiva Slovenije (reambuliran leta 1874) je cesta, ki danes pelje skozi vas, vrisana v enaki obliki — drugih poti tedaj ni bilo — le nad vasjo se je cesta delila v krak, ki je peljal pod Taborom na planoto, in krat proti Gabrovici.

<sup>23</sup> cit. katastrski posnetek kaže, da je imela vas v tem času (pred l. 1819) približno enako število hiš kot danes. Vsi »ključni« objekti so na karti že vrisani. Zanimivo je, da karta tudi potrjuje našo tezo o obodnem nizu hiš (vrsta z Benkovo hišo) — hiš na nasprotni strani ulice namreč v tem času še ni bilo. Posnetek tudi kaže, da je bilo zidav po letu 1819 zelo malo.

drugim gradivom (Črni Kal leži na apnenčastih, Hrastovlje na flišnih tleh) — saj do dobrega kamni Hrastoveljčanom ne bi bilo treba hoditi daleč. Zatišna lega in odmaknjenost od pglavitne trgovske poti je imela za oblikovanje Hrastovelj usoden pomen. Tako lahko ugotovimo, da je med poprečno hrastoveljsko in poprečno črnikalsko hišo približno enaka razlika (v pretencioznosti oblikovanih detajlov) kot med črnikalsko in skromnejšo meščansko hišo. Torej je tudi v na videz strnjemem podložniškem (kmečkem) sloju prisotna ne samo družbena stratifikacija znotraj srenje marveč tudi zemljepisna stratifikacija.

Prazgodovinska in kasneje rimska poselitve areala današnje vasi verjetno ni bistveno vplivala na oblikovanje naselja — vsaj ne v tolikšni meri, da bi lahko govorili o urbanistični kontinuiteti<sup>21</sup>. Domnevamo pa lahko, da je ena temeljnih struktur naselja cestni okljuk, postal temelj za oblikovanje naselja<sup>22</sup>. Vas sama se je razvijala ob cesti in sicer pretežno na jugovzhodni strani. Jugozahodna stran je obzidana le v eni sami vrsti, z nekoliko večjo gručo na relativno ugodnem terenu v ambientu pred cerkvijo (ki verjetno temelji na starejšem sakralnem objektu).

Osrednja komunikacija (del stare ceste Koper—Divača), ki ima funkcijo naselbinskega ogrodka — hrbtnice, se razliva po naselju z vrsto kapilarnih poti in s širokim odcepom na »spodnjem vaškem trgu«. Tako je jedro naselja postavljeno v prostoru med cestnima krakoma, kapilare pa potekajo med vejama.

Dobršen del stavb v vasi izvira iz časa okrog leta 1500<sup>23</sup>, precej pa jih je najbrž starejših ali imajo vsaj dokaj stare zasnove. Po legi teh poslopij v vaškem prostoru lahko tudi ugotovljamo nekdanji obseg naselja, obenem pa lokacije najstarejših (predrenesančnih) stavb. Zato lahko ugotovimo, da sta v naselju pglavitni »konstantni« tlorisna mreža in tradicionalni sistem oblikovanja posameznih arhitektur.



Obe prvini skupaj ustvarjata tudi tisto posebno, vendar dokaj neotipljivo ozračje, ki ga imenujemo »značaj naselja«.

Na videz nepregleden sistem vaških poti (precej se jih končuje s slepimi odcepi) temelji v notranji logiki oblikovanja. Sklenjeno pozidana vas, ki ob največjem mogočem številu objektov zavzema kar najmanjšo površino (vendar še vedno sorazmerno veliko večjo kot recimo mesto) na škodo vinogradov in plodne zemlje, ima seveda več prednosti. Med njimi velja omeniti tudi varstvo pred močnimi vetrovi. »Naključne« slepe ulice, ki se mnogokrat iztekajo v široke skupne borjače<sup>24</sup>, imajo pomen izjemnih prostorskih vrednot, deloma zaradi plastičnega nizanja stavbnih gmot in slikovitih zožitev ter ostrih zavojev, deloma pa tudi zaradi preproste, vendar sila smotrne komunikacijske logike. Tako je vsaka hiša v vasi posredno in neposredno povezana z osrednjo vaško komunikacijo in z najpomembnejšimi vaškimi prostori — med katere nedvomno sodi »trg« s skupnim koritom in napajališčem za živino. Kot pomembno oblikovno komponento pa velja omeniti strogo upoštevanje gabarita. V vasi presega običajno slemensko višino le gmota enoladijske cerkve z zvonikom. Dvoetažna hiša št. 19 je zaradi lege v bližini cerkve vizualno »znižana«; sicer pa gre večinoma za razmeroma nizke etaže, ki komajda za kak meter presegajo običajno višino v 19. stoletju z mezzaninom vzdignjene hiše. Kljub navidezno urbanemu značaju naselja (sistem obzidanih ulic) pa velja opozoriti tudi na funkcionalne razlike, ki vas že na prvi pogled ločujejo od mesta, tudi če odmislimo mestno obzidje. Romansko in gotško mesto temelji na sila skopi, dokaj pravilni parcelaciji. Predvsem se tu ob ulicah nizajo stanovanjske fasade druga ob drugi — nasprotno pa nas v vasi v taki ulici spremljajo obzidja domačij in pretrgane vrste gospodarskih poslopj. Upoštevati moramo, da kmečka proizvodnja zahteva dokaj večji manevrski prostor



Slika 12. Kamnita »sklepna« glava vzdignjena nad portalom gospodarskega poslopja (18. stoletje ?)



Slika 13. Kamnita sklepna glava iz leta 1818 na vhodu stanovanjske hiše (št. 37)

<sup>24</sup> dr. S. Vilfan me je opozoril, da gre pri problemu skupnih borjačev za razdelitev starih, prej enotnih kmetij in iz tega izviračo tamponsko zidavo in prezidave.

in da je zunanja oblika domačije kljub reprezentativnim elementom na fasadi stanovanjske hiše predvsem izraz temeljne funkcije. Obenem lahko ugotovimo, da v vasi le ni bilo nikoli take stiske za prostor kot v obzidanem mestu, čeprav učinkujejo obodne domačije v vasi, kot da bi bile naslonjene na zidovje. Tudi rast naselja je na vasi bistveno drugačna. V mestu navadno najprej zapolnijo vrzeli med posameznimi hišami, vas pa se širi z dodajanjem. K strnjenemu jedru prislonijo novo domačijo, ki se takoj organsko vključi v temeljni koncept naselja. Zato tudi stavbe iz 19. stoletja, ki so zrastle na vaškem obrobju, učinkujejo kot neločljiv del vasi, saj so logično vključene v naselbinski raster.

Razlika med mestom in vasjo je torej predvsem funkcionalna, če seveda odštejemo oblikovanost okolja in posameznih arhitektur, ki sestavljajo te ambiente. Funkcija dominante (pred postavitvijo današnjega zvonika iz leta 1804) pa je v grobem podobna kot v mestni naselbini, le s to razliko, da je v Črnem Kalu cerkev postavljena na obrobju vasi podobno kot v večini kraških in notranjskih naselij. Za tako lokacijo so verjetno govorili (poleg drugega) tudi higienski razlogi, saj je bilo krog cerkve navadno tudi pokopališče. Pred letom 1804 je bila dominantna nedvomno skromnejša, izpostavljena lega pa je dajala tudi sami cerkveni gmoti dovolj krepak poudarek. Tako lahko iz postavitve cerkve nakažemo tudi oblikovno strukturo — lokacija majhne cerkve brez zvonika bi sredi vasi precej izgubila. Bila bi sicer pomemben notranji oblikovalski dejavnik, ne bila bi pa reprezentativni akcent, ki označuje naselje, srenjo navzven.

Te strukture so do neke mere logična posledica komunikacijske mreže v naselju, ki zaradi svojih kvalitiet zasluži nekoliko daljšo razlago. Ovalno sklenjeno pozidano naselje učinkuje navzven kot urbana skupina, prepreženo pa je s komunikacijskim omrežjem, ki kaže tudi na

nekatero »zavestne« oblikovalske nagibe. Osrednja komunikacija povezuje dominantni del naselja ob cerkvi z današnjimi medkrajevnimi potmi in avto cesto. Pri križišču spodnjega dela vaške poti z avto cesto vpelje v ožje vaško okolje skupina dveh sklenjeno pozidanih hišnih števil 4 in 5. (nastali po letu 1819) Sledi strmi, neobzidani del poti, ki se vključi v vaški ambient pri hiši št. 6, pod katero je ohranjena (obnovljna) vaška cisterna. Tu srečamo prvi »trg« z odcepom razmeroma široke poti v okolje Benkove hiše, ki pa je v današnji obliki nastal šele v 2. pol. 19. stoletja. Sama pot se nadaljuje v široki krivulji pod cerkvenim obzidjem, skozi ambient med cerkvijo in domačijami ter izzven v nepozidanem okolju nad vasjo. Poleg širše komunikacije, ki se opira na ambient Benkove hiše, se z »vaško hrbtenico« povezuje vrsta skromnih hišnih komunikacij, pod cerkvijo pa dve širši ulici, ki režeta širok zavoj ceste pod cerkvijo. Obe komunikaciji sta približno vzporedni s potmi, ki se naslanjajo na zgornji vaški obod iz odcepa poti pri Benkovi hiši.

Glavna komunikacija dela tri večje prostore in sicer tik na začetku vasi, v ambientu pod cerkveno teraso ter na prostoru v višini cerkve. Prvi in zadnji prostor sta sklenjeni enoti, obdani z gabaritno usklajenimi gmotami in bogato prostorsko plastiko; le da je gornji ambient bogatejši zaradi motiva pokopališkega vhoda, predvsem pa zaradi dominant — cerkvene fasade in zvonika.

Podoben potek ima odcep v ambient Benkove hiše, ki teče od spodnjega »trga« do širšega prostora pred pročeljem imenovane hiše. To je prostor, v katerega se iztekajo štiri komunikacije, in je zaprt s treh strani — dominantni zavori sta pročelje renesančne Benkove hiše in baročna čelna fasada (seveda rustikalna) hiše št. 55. Tudi to je prehodni prostor, ki se preliva v širši ambient za renesančno hišo. Ta se spet razveji v vrsto ozkih kapilarnih komunikacij, širša komunikacija pa poteka

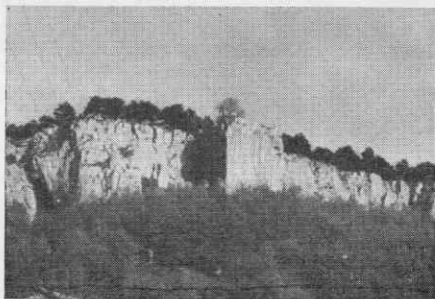
izpred pročelja centralne (Benkove) hiše, mimo pročelja objekta št. 55 po zunanjem robu vasi, kjer je vrsta hiš zaradi sklenjene pozidave formulirana kot obzidje.

Poseben pomen imajo tudi stranske, na videz nejasne povezave med skrajnima ambientoma — Benkovim in cerkvenim. Učinkujejo izredno slikovito zaradi nepričakovanih prelomov fasadne črte in zaradi tvorbe intimnih prostorov, ki se prelivajo v široke skupne borjače (ambient med hišami št. 35 in 37, ambient med št. 29 in 30 itd.). Šele prehod po teh ulicah, kjer se nam od časa do časa odpre pogled na visoki zvonik in cerkveno gmoto, nam lahko poda jasno sliko o funkciji kapilar — ugotovimo namreč, da je to radialna vez med skrajnima jedroma, ki kaže tudi na pravo zemeljepisno pogojeno strukturo naselja na pobočju, te vezi tečejo po plastnicah! Komunikacijska shema je potemtakem razmeroma jasna. V današnji obliki lahko govorimo o obliki drevesa, ki se postopno razveji v drobnejše komunikacijske kapilare, te pa se spet posredno in neposredno povezujejo z vsakim delom naselja, predvsem pa z glavno komunikacijo.

Že bežna analiza poteka cestnega omrežja nam nakaže sklep o prvotnem jedru naselja. Po formalni plati lahko ugotovimo, da je sklenjeno pozidana s potmi preprežena družica predvsem v okljuku ceste. Zahodna (oziroma severna) stran pa je pozidana pravzaprav zgolj kot obcestni niz. Zato lahko po tej obliki sklepamo, da se je vas razvijala v okljuku ceste. Podoben izsledek bi pokazala tudi analiza starosti posameznih hiš. Isto velja za komunikacijo, ki nas vodi v ambient Benkove hiše. Hiša iz leta 1489 je namreč zamišljena tako, da s fasado obvladuje širši odprti prostor pred seboj, obenem pa je tudi dominantni del vaše fasade na prostoru, ki je najbolj oddaljen od cerkve. Tudi koncept pozidave ob tej »ulici« nas zaradi sklenjenosti navaja na misel o vizualni funkciji »obzidja« — prav zato učinkuje



Slika 14. »Trdnjavski« zaključek stavbnega niza na zunanjem robu naselbinskega jedra (hiša št. 51) iz leta 1650 (zasnova je starejša — konec 15. stol.)



Slika 15. Kraški rob in ostanki Tabora



Slika 16. Neustrezno adaptirano stanovanjsko poslopje z oblikovno nelogičnim motivom »balkona na stebrih«.

<sup>25</sup> Sleme Benkove hiše je bilo obrnjeno v 19. stoletju. Trikotno čelo je bilo na stranski fasadi z nekdanjim zunanjim stopniščem. Sprememba smeri sleme na pa je povzročila tudi opazno zvišanje dominantne fasade. V grobem ta poseg višinskih linij ni bistveno prizadel. Spet ga je v oblikovnem pogledu učinek fasade sedaj nekoliko bolj »gotški« — namesto tršatega pravokotnika izrazito »statičnega« značaja so po dvigu prišli do veljave tudi višinski vzgoni (primerjaj podobno hišo istega avtorja iz istega časa v Podpečih!).

<sup>26</sup> Stele F., Umetnost v Primorju, passim.

nasprotna stran nelogično in do neke mere tuje. (pozidana po letu 1819)

Potek poglavitnih komunikacij, predvsem pa dela »glavne« ceste, lahko ocenimo kot relativno konstanto. Vse starejše gotške in renesančne stavbe, ki stoje na ključnih mestih v vasi, kažejo, da se potek komunikacij od konca 15. stoletja naprej ni spreminjal. Iz tega pa lahko tudi sklepamo, da je bila struktura cestnega omrežja v vasi taka že tudi v starejših časih — domnevamo, da je večina poslopij nastala bodisi kot adaptacija starejših (na istem mestu) ali kot nova gradnja na temeljih starejših objektov. Potek komunikacij je tudi danes nespremenjen; nastalo pa je nekaj širših prostorov, ki vključujejo mesta med vojno požganih in kasneje podrtih hiš. V neposrednem okolju Benkove hiše so v vaški »fasadi« uničene kar tri kmetije, ki so sestavljale zaporo ob obodni komunikaciji. Podobno je »izčiščen« tudi ambient tik za Benkovo hišo, kjer velika groblja kaže, da je tu stalo nekaj objektov, ki so zapirali borjač.

Poleg jasne komunikacijske mreže veže naselje v enoten organizem še gabarit (primerjaj hišo, ki sta jo sezidala leta 1489 Andrej in Benko<sup>26</sup>, ki se od leta nastanka omenjene hiše najbrž ni bistveno spreminjal, in prevladujoč arhitekturni stil — mislimo predvsem na oblikovanje portalov in okenskih odprtín. Funkcionalni koncept organizacije notranjščine in temeljna shema stavbne mase se od romanike do 19. stoletja ni spreminjala. Vaškim ulicam in posameznim arhitekturam dajeta pečat dve vrste portalov, in sicer prevladujoča polkrožna oblika in pa v 19. stoletju nastala, oblikovno sila učinkovita oblika portona ali portala s trikotniško preklado. Podobno je tudi oblikovanje oken. Najpogostejša je okenska odprtina z gladkimi kamnitimi okvirji v apnencu ali flišu — kakršno je pač bilo bogastvo domačije. Izjemno baročno obliko (okno s profilirano preklado in polico) iz leta 1818 srečamo le na hiši št. 37.

Specifičnost urbanističnega ambienta je v precejšnji meri nasledek vpliva »beneških« oblikovnih prvin, ki so do (neke mere) dediščina iz časa pred letom 1516, pa tudi »kraških« oblikovnih značilnosti, posledice iste usode in kulturnih vplivov, ki so delovali na Krasu. Kot izrazito beneško obliko bi lahko omenili konstrukcijo portalov iz krepkih podbojnih klad z izraženo ramensko klado ino kna s polkrožnimi sklepi. Vendar srečujemo tu še eno pomembno strukturo. Taka oblika vhoda (portala) je bila v navadi v Kopru o dobi cvetoče romantike. Ker je ambiciozna hiša št. 49 (Benkova hiša) natančno datirana, lahko z gotovostjo trdimo, da gre tu večinoma za renesančne forme. O tem nas prepričuje tudi način zidave. Zidava z velikimi pravilnimi bloki, kot jo srečujemo pri Benkovi hiši, je značilna za čas pozne gotike. Pri drugih primerih najpogosteje srečujemo zidavo z monumentalnimi »šivanimi« vogali in slabšim polnilom — taka zidava pa je v grobem značilna za čas gotike in tudi za renesanso. Seveda moramo upoštevati tudi omete — ker ne vemo, ali so v romanski dobi kmečke hiše tudi ometavali, ne moremo z gotovostjo trditi, da katera od teh hiš morda le ni starejša. Po drugi strani kaže oblika polkrožnih detajlov na renesančno formo. Pri razlagi tega pojava se lahko naslonimo na Steletova dognanja<sup>21</sup> — v detajlih (to velja predvsem za okna in vhode) (je renesansa vpeljala obliko, ki je lahko brez dolgih prehodov vsrkala prostanke romanske tradicije — seveda v prevrednoteni obliki in s povsem novo vsebino.

»Romanske« forme portalov imajo tudi širši znanstveni pomen. Ugotovili smo namreč, da gre za prevrednotenje tradicionalne romanske oblike. Ta oblika pa spet kaže na nekatere regionalne »konstante«, ki jih je večina raziskovalcev (Stele, Šumi, itd.) označila za posebnost Primorja. K

oblikovanju posameznih detajlov, ki so v drugem času dobili drugačno, lahko rečemo moderno funkcijo, moramo dodati še svojevrstno prostorsko zasnovno posamičnih (stanovanjskih) arhitektur. Tako kot v koprskem obrobju in pri starejših koprskih palačah je značilnost stanovanjske hiše obodna enocelična konstrukcija s fleksibilnim sistemom predelnih sten. Kmečka domačija pa ustvarja niz takih enot (seštevanje). Formalne sorodnosti so tudi v komponiranju nizov — vendar s to razliko, da na vasi nikoli ne zasledimo teženj k združevanju in poenotenju večjega števila fasad v eno. Za tak način komponiranja (cenzure med posameznimi objekti so vedno vidne) so vzrok tudi razseznejše stavbne parcele v vasi — celo najskromnejša gospodinjstva je sestavljalo po svoje stavbnih enot. V Kopru pa prevladuje samostojno gospodinjstvo v eni sami hiši brez posebnih stavbnih pritklin.

Reprezentativen in likovno najbolj dognan spomenik kmečkega stavbarstva v Črnem Kalu je nedvomno hiša, ki sta jo leta 1489 postavila Andrej in Benko s Sočerge. Tako kot večina drugih enot v vasi je zamišljena kot enocelična obodna konstrukcija z lesenimi stropovi. Posamične etaže (nivoji) so ločene s predelnimi stenami. Poslopje v današnji obliki je le nekoliko spremenjeno v ostrešnem delu (spremenjen je potk slemena, hiša je tudi nekoliko vzdignjena), drugače pa je ostalo od leta 1489 do danes malodane v prvotni obliki. Vendar vse kaže, da je poslopje od časa nastanka le spremenilo funkcijo. Glede na pretencioznost objekta lahko domnevamo, da je bila hiša v lasti bogatega kmeta, morda pa so jo postavili celo kot kaščo za zbiranje davkov v naturalijah ali pa jo lahko spravimo v zvezo s taborem nad vasjo. Zadnji dve domnevi lahko vsaj zdaj zanemarimo — ko bi šlo za javno zgradbo, bi poleg imen stavbarjev nedvomno zasledili tudi kak grb ali napis o namenu stavbe — zlasti zato, ker je bila

<sup>21</sup> Grabrijan D., o. c., str. 12—15.



postavljena pod beneško vladavino. Poslopje je narejeno iz rezanega kamna, postavila pa sta ga sposobna in dobra stavbenika, ki sta se svoje veljave zavedala — od tod tudi napis na portalu. Zanimivo je, da je renesančna pravzaprav le zunanjščina, pa še ta učinkuje zaradi krepkih, rustikalnih detajlov bolj »romansko«. Tak »megalitski« detajl je portalna preklada z napisom — polkrožni lok je izrezan iz enega samega kosa. Brez dvoma take podrobnosti kažejo na neki primitivizem, prav tako tudi sorazmerno majhna, trdnjavska okna. Sam sistem zidave pa je, kot smo že omenili, v okviru poznogotskih arhitekturnih zahtev.

Razmerje med krepkimi, lepo rezanimi kvadri, iz katerih je hiša narejena, ter posameznimi detajli (monolitne polkrožne in segmentne preklade) pa ni samo izraz primitivne uporabe stilnih form, marveč kaže tudi na oblikovalsko doslednost in strukturalno logiko. Tu so vsi členi, od konstrukcijskih do oblikovnih, povsem enakovredni. Ta enakovrednost se izraža tako v oblikovanju kot v dimenzijah. Stare okenske odprtine so komajda nekoliko večje od kamnitega kvadra, ki je temeljna gradbena enota. Prav tako so v tem razmerju oblikovani tudi vhodi. Glede na velikost in veliko težo zidakov so tudi preklade formulirane kot veliki zidaki, v katerih je pač zaradi funkcije izdolben še polkrog. Prav tako se v površinski in stavbni raster včlenjajo podboji in »romanske« ramenske klade. Če k temu še dodamo, da je stavba kot celota oblikovana kot težak kubus brez kakršnih koli višinskih vzgónov, saj deluje kot mnogokratnik razsežnosti in razmerij temeljnih gradbenih enot, potem lahko ugotovimo, da je »romanski« videz le posledica oblikovanja nekaterih detajlov in seveda rustikalnosti. V resnici imamo praviti sicer primitivno obliko, ki pa v najbolj dosledni posledičnosti izraža temeljna renesančna oblikovna načela. Posamezne strukture bi lahko torej pripisali tradicionalnemu, v romanski obli-

kovnosti utemeljenemu oblikovanju, splet ali bolje sinteza teh sestavih pa je čisto renesančna, še več — načelo enakovrednosti členov in celote je v primeru Benkove hiše malodane radikalizirano.

Skromneje je oblikovana hiša št. 46 — gre za sklenjen enonadstropni niz, sestavljen iz treh stavbnih enot in navezan na poenoten stavbni niz iz 17. stoletja, ki izzveni s polkrožno sklenjeno zatrepno fasado kot vogelni stolp v obzidju. Med posameznimi enotami v ravni fasadni vrsti brez zamikov so v skladu s funkcijo razporejeni polkrožni kamniti vhodi. Podobno kot na Benkovi hiši lahko tudi te detajle vsaj po konstrukciji prištejemo k tradicionalnemu »romanskemu« oblikovanju, kakor ga poznamo recimo iz Kopra (romanske hiše v Boši Dragi). V nasprotju z Benkovo hišo je niz sorazmerno nižji; ker gre za niz v ravni vrsti, so višine tudi vidno znižane. Poleg tega ima Benkova hiša naravo samostojne enote, saj je odprta na treh straneh, medtem ko ima pri hišah (ki sodijo pod h. št. 46) poglobitveni pomen sklenjeno nizanje, kot ga poznamo iz mest. Torej gre tudi za drugačen domačijski koncept. Pri omenjenem nizu (danes so bjekti spremenjeni v gospodarska poslopja) je dvorišče, manipulacijski prostor, pravzaprav komunikacija; Benkova hiša pa je imela zadaj zaprto dvorišče. Bistvena razlika je v konstrukciji. Omenjene enote so blikovane s krepkimi naravnimi šivanimi robovi, vmes je slabše gradivo v sorazmerno pravilnih plasteh. Zato je kontrast med krepkimi detajli in ostenjem, narejenim iz drobnejšega kamna, precej večji in tudi pomebnejši. Po drugi strani nekatere površine kažejo, da so bile hiše ometane s tanko plastjo ometa. Omet je na »gotški« način pokrival predvsem fuge, vogalno kamenje in večji ter močnejši kamni v ostenju so ostali nepokriti. Torej gre za bistveno drugačno zamisel oblikovanja, ostenja, kot smo ga srečali pri Benkovi hiši.

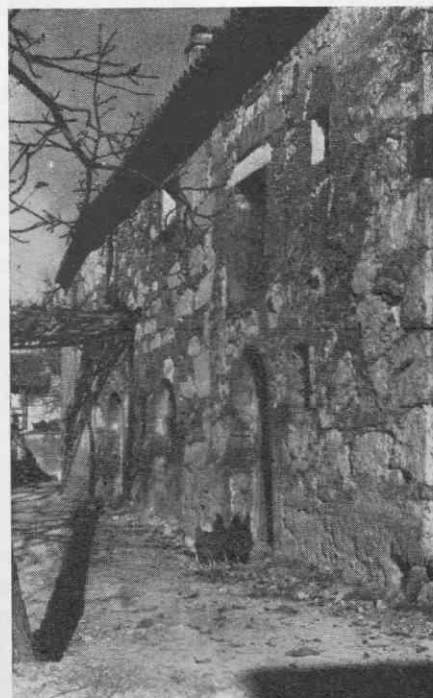
Glede na oblikovanje ostenja, predvsem pa zaradi forme vhodov in lin bi lahko stavbo datirali (dokaj ohlapno) v romansko dobo. Proti taki dataciji pa govorita tako oblikovanje krepkih šivanih vogalov kot struktura ometa. Potemtakem bi lahko poslopje datirali v gotsko dobo (14/15. stoletje) z nekaterimi romanskimi reminiscencami. Spet pa govori forma polkrožnega portala (podboja sta do ramen-ske višine ravna, nanju je poveznjen nekoliko segdentiran polkrog (preklada), da poslopje ni nastalo pred Benkovo hišo, marveč istočasno ali rajši nekoliko kasneje. Saj lahko prav Benkovo hišo ocenimo kot neke vrste vaški vzorec, ki je bil stavbarjem pobuda še dolga desetletja po svojem nastanku.

V vasi srečamo še vrsto podobno formuliranih detajlov; pri nekaterih si skorajda ne moremo priti na jasno, ali naj jih datiramo v romantiko ali v renesanso. Eno pa je gotovo — večina teh podrobnosti je le nastala po Benkovi hiši. Vzemimo ozko stavbno enoto pri hiši št. 38 (del sklenjnega abmienta, ki ga sestavljajo domovi št. 37 do 39). Ozka fasada je vkleknjena v dolgem stavbnem nizu. V pritličju je preprost portal z ravno, dokaj debelo preklado. Ta preklada je prag vhodu nad njim, ki je oblikovan z rahlo srpastim sklepom. Lok je setavljen iz pravilnih kamnitih kvadrov. Ostali konstrukcijski elementi so sorodni že opisanim. Glede na izredno ozko fasado lahko upravičeno trdimo, da so poslopje vrinili v niz pozneje, torej gre za značilen tampon. Ker nobena od sosednjih hiš (ne kot celota, ne v detajlih) ne kaže na predrenesančno oblikovanje, lahko tudi ta objekt datiramo (spet zelo približno) v 16. stoletje.

Čeravno nimamo natančnih datacij, še manj pa zanesljivih virov, lahko rečemo, da se je oblikovanje fasad s polkrožnimi portali nadaljevalo v Črnem kalu še v 17. stoletje. Nekako do srede 17. stoletja so se polkrožni vhodi širili in tako dobivali bolj »baročni« videz. Resnici na



Slika 17. Vaška »ulica« pod cerkvijo



Slika 18. Renesancijski stavbni niz (št. 48)



Slika 19. Skupni borjač (18. stoletje)



Slika 20. Ruševine hišnega podvoza v ambientu pod cerkvijo



Slika 21. Porton in domačija nad cerkvijo

ljubo pa je treba omeniti, da izvira prvi datirani portal s sklepnim kamnom šele iz leta 1818, prav tako tudi »pravo« baročno kamnito okno s profilirano preklado in polico.

V primeri s hišami, ki jih lahko z gotovostjo datiramo v čas okoli leta 1500 in v 16. stoletje, so kasneje nastala poslopja kljub sorodnim detajlom (predvsem gre za polkrožne vhode) oblikovana nekoliko enotneje. To velja zlasti za razpored oken-skkih odprtín na fasadah. Oken je več, poleg tega so tudi večja. Slutimo tudi težnjo, da bi bila fasada oblikovana kar se da somerno — seveda v strogih okvirih funkcije notranjega prostora.

Vzporedno s preoblikovanjem fasad se spreminja tudi oblika domačije. Od prvotnih stavb, ki so bile obrnjene na cesto, do zaprte domačije kraškega tipa (ki se uveljavi v 19. stoletju) je bil prehod razmeroma neboleč. Najprej so »zasebno« komunikacijo zaprli, v končni fazi pa so pred nizom fasad postavili visoko obzidje, odprto z značilnim portonom (primerjaj domačijo št. 22 iz leta 1822 v ambientu pred cerkvijo). Tako se prično tudi domačije v Črnem Kalu (in v Istri) zapirati navznoter, podobno kot domačije na Krasu. Smer in moč medsebojnega vplivanja s Krasom pa je za zdaj še povsem neraziskano poglavje. Lahko rečemo le toliko, da imajo vasi tik pod kraškim robom (Črni Kal, Podpeč, Zaniograd) nekoliko več »kraških« značilnosti kot vasi globlje v Istri (Hrastovlje).

Tudi stanovanjska hiša se je postopoma spremenila. Temeljno načelo stavbne enote z obodnim zidovjem je ostalo sicer nedotaknjeno do konca 19. stoletja — vendar se že razmeroma zgodaj uveljavi tudi pravilno nizanje posameznih not (sočasno) v večje kompozicijske celote. Tu gre za načelo seštevanja, ki ga je Grabrijan<sup>27</sup> imel za temeljno značilnost mediteranskega tipa arhitekture v Sloveniji. Vsaka celica je v bistvu samostojna stavbna enota. Notranjih povezav med pozameznimi celi-

cam (in enotami) ni. Zato jih veže zunanji hodnik, kamor se odpirajo vhodi iz vseh posamičnih sob (celic). Temeljna celica (lahko rčemo tudi grupacijsko) jedro pri taki arhitekturi pa je bivalna kaminska kuhinja. Nizanja enakovrednih stavbnih enot, ki skupaj sestavljajo en stanovanjski objekt, ne smemo zamenjati z združevanjem fasad.

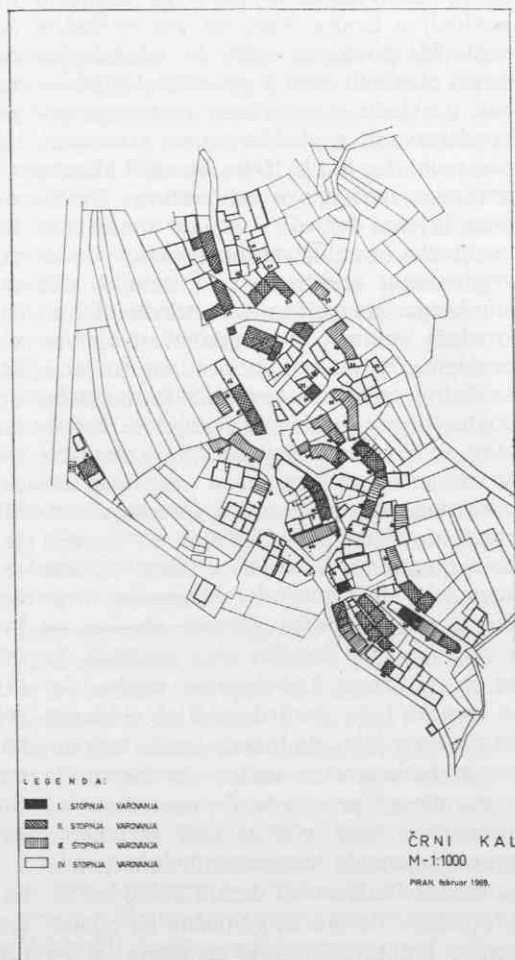
Podobno kot v vsej ljudski arhitekturi lahko tudi pri stanovanjskih hišah v Črnem Kalu vidimo kot pglavitno značilnost etapnost zidave domačij in sila močan pomen postopnih adaptacij za oblikovanje celot. Razen Benkove hiše in še nekaterih poslopij v Črnem Kalu so vse domačije nasledek postopne rasti in »dodajanja« novih stavbnih enot k prvotnem jedru — pač v skladu s potrebami rastočega gospodarstva in z izboljševanjem stanovanjske ravni. Do tod bi lahko še našli skupne poteze z meščansko arhitekturo. Značilnost širjenja domačij v vasi pa ima še eno vsebinsko in oblikovno razsežnost — prevrednotenje starih enot in detajlov. Za kmečkega stavbenika (ali stavbenika za kmete!) »stilna« raznorodnost ni bistven problem. Ob stavni enoti z izrazito renesančnimi (torej zastarelimi) formami bo postavil brez predsodkov objekt z baročnimi ali klasicističnimi detajli, in sicer tako, da se stilna kompleksa naslanjata neposredno drug na drugega (primerjaj ambient št. 37 do 39). Običajno so starejši objekt spremenili bodisi v pomožen stanovanjski ali v gospodarski prostor. Prav zaradi nove funkcije starega objekta se v spreminjanje detajlov niso spuščali. To pa je posledica funkcionalne logike. Saj je kmečka hiša (tudi domačija) oblikovana navzven tako, da fasada izraža tudi notranjo funkcionalno delitev in hierarhijo namembnosti prostorov. Če pogledamo na problem s tega vidika, tudi razumemo smisel spajanja raznorodnih elementov na fasadi. Renesančni detajli poleg baročnih pričajo, da gre za pomožne ali gospodarske prostore — torej za enote, ki so

manj reprezentativne. Z likovnega vidika lahko ta pojav ocenimo tudi s strukturo stilno oprijemljivih podrobnosti. Te so navadno obdelane dokaj preprosto in so funkcionalizirane v tolikšni meri, da ob detajlu, ki je sicer stilno drugačen, obdelan pa na podoben način in v istem duhu, ne učinkujejo tuje. S tem se to spet povezuje s strukturo hierarhičnosti, ki smo jo naznali zgoraj.

Kot sklep našega razpravljanja bomo skušali nakazati še vprašanje renesančne narave naselja Črni Kal. Omenili smo že, da dajejo naselju poleg enotnih stavbnih mas in razgibanega kopičenja »rizalitov« ob komunikacijah pglavitni poudarek prav detajli vhodov v polkrožni shemi in renesančne stavbe na ključnih pozicijah. Ta podoba naselja je v najtesnejši zvezi z gospodarsko usodo. Če primerjamo Črni Kal s poljubno vasjo na Krasu, kjer vsaj na zunaj prevladuje specifična oblika kmečkega klasicizma, vidimo, da je 19. stoletje pustilo v tem naselju razmeroma malo sledu; prav tako ni dosti boljših arhitektur in detajlov iz 18. stoletja, prevladujejo oblike iz 16. in 17. stoletja. Vzrok za tako stanje se dotika oblikovne sfere le posredno. Gre pač za podoben pojav, kot ga lahko zasledimo tudi drugod. Čas gospodarskega razcveta v 15., 16. in 17. stoletju je nedvomno izzval zidavo ambicioznejših, zato tudi trajnejših stavb. Potem ko je gospodarski razcvet postopno zamrl, se je pričel v naselju zastoj. Zidali so sicer še vedno, vendar v skromnejšem obsegu in oblikah. Prav zato je vse novejšje stavbe, nastale po sredi 17. stoletja, še vedno preglaševalo renesančno oblikovanje starejših objektov. V 19. stoletju, ki pomeni na Krasu in tudi v Brkinih čas velikih sprememb in množičnih prezidov domačij, je v Črnem Kalu nastalo komajda nekaj oblikovno bogatejših objektov (domačije št. 6, 17, 22, 26), druge prezidave in nove stavbe iz tega časa imajo skorajda le ambientno vrednost in ne vnašajo v okolje nič privlačnejšega mimo tradicionalnih stavb-

nih mas, skromnih okenskih okvirov iz sovdana in oken ter vhodov nekoliko večjih dimenzij. Najpomembnejša objekta ostajata slej ko prej baročno zamišljena hiša iz leta 1818 s primitivno glavo v sklepnem kamnu, ter preprosto poslopje v ambientu ob cerkvi, kjer je nad leseno preklado širokega portona vzdana okroglolična kamnita glava (ki pa jo je mogoče datirati le

okvirno in sicer v dokaj širokem razponu od 18. do 19. stoletja). Povsod drugod je kljub prezidavam iz 18. in 19. stoletja prevladal stilni značaj iz cvetočega gospodarskega obdobja. Torej lahko tudi tradicionalizem v ljudskem oblikovanju razložimo predvsem z družbenimi in gospodarskimi dejavniki.



Slika 22. Karta etnoloških spomenikov po kategorijah



**Die Ortschaft Črni Kal**

(Analyse ihrer städtebaulichen und baukünstlerischen Eigenheiten)

Die Ansiedlung Črni Kal am Fuß des steilen Falles der Karsthochfläche zum Adriatischen Meer steht an einem Ort, wo vorgeschichtliche Siedlungsfunde ausgegraben worden sind, doch läßt sich die zeitliche Kontinuität der Ortschaft nicht nachweisen. Es handelt sich um ein typisch istrisches Karstdorf mit städtischer Baustruktur. Oberhalb der Ansiedlung verlief bis zum Jahr 1516 die venezianisch-österreichische Grenze. Nach diesem Jahr wurde sie, um mehrere Hunderte Meter, dicht unterhalb des Dorfes verlegt, welches auf diese Weise ein Grenzdorf blieb. Die Einwohner machten sich diese Lage zugunsten und betrieben Grenzhandel und Schmuggel. Die geldlichen Vorteile dieses Zustandes spiegelten sich in der verhältnismäßig reichen Architektur wider.

Der bauliche Charakter und das ganze System der Bauart bilden fast einen Musterfall für das Verständnis der Volkskultur im weiteren Bereich des slowenischen Küstenlandes. Dank der Grenzlage zeigen sich hier mehr Venezianer (besser: Koperer) baukünstlerische Einflüsse — halbkreisförmige Renaissance-Eingänge und Ausbau in großen regelmäßigen Quadersteinen — als sonstwo auf dem Karst. Von den Baudenkmalern im Dorf ist zu sagen, daß sich dort die bäuerliche Architektur von jener der gehobenen Schichten nicht unterscheidet, es sei denn in der Stufe der Wohlhabenheit und in der Feinheit der Ausführung. Ein ausgezeichnetes Beispiel ist das Haus, erbaut von Andrej und Benko im Jahr 1489; Einzelheiten lassen romanische Überlieferung erkennen, und der Charakter des Ganzen ist strenge Renaissance. Dieses Gebäude hat zahlreichen späteren Häusern zum Vorbild gedient.

In breiterer Sicht ist der Grundriß der Ansiedlung interessant; sie ist in einer Schleife der uralten Saumtier- und Fahrstraße entstanden, die aus dem Hinterland zur Küste zog. Im Bereich der Form sind erwähnenswert: die im Verhältnis gleichmäßige Höhenlinie der Häuserzeilen, das plastische Nebeneinander der Fassaden und das kubische Zurücktreten einzelner Gebäude an engen Gäßchen.

Im Ganzen hat die Ansiedlung Renaissancecharakter. (Diesem haben sich auch spätere Baulichkeiten angeschlossen, deren Zahl allerdings gering ist.) Hier zeigt sich die Hochblüte der Stilperiode. Da die meisten Gebäude zur Zeit einer kaufmännischen und schmugglerischen Hochkonjunktur entstanden sind, nämlich im 16. und 17. Jahrhundert, entspricht ihr auch das Aussehen des Dorfes.

Methodologisch hat der Autor die Formbestandteile in der Genese der Häuser und der Ansiedlung betont; er verwendet die Technik der Strukturanalyse.