

VPLIV PODNEBNIH RAZMER NA OBLIKOVANJE HIŠ IN NASELIJ V SLOVENSKI ISTRI

Gizela Šuklje

Ljudska arhitektura slovenske Istre je rasla iz gospodarskih in socialnih razmer, pri tem pa je bila pomemben činitelj tudi svojevrstnost zemlje, zraka in morja.

Če gledamo s Kopra in bližnjih obmorskih krajev na istrsko celino, vidimo gručasta naselja, ki pa kažejo vsa neko strogo arhitektonsko skladnost. Ko pridemo do teh naselij, opazimo stavbe, grajene po načelih čistega kubizma, postavljene nepravilno, a vendar po neki zakonitosti. Zaselki in naselja leže po pobočjih ali vrh grebenov, kamenita kubična telesa stavb se vrste pravokotno na cesto kot vrstne vasi ali se pa gručasto kopičijo. A neka urejenost in podrejenost je vodila rast velikih in malih naselij. Pri proučevanju vzrokov za te oblike ugotovimo, da so poleg mnogih drugih spodbud predvsem zemlja in podnebni vplivi soustvarjali značaj teh naselij.

Kraji okrog Dekanov in Marezig gledajo na severozahod, proti morju, proti Trstu. Na severu, severovzhodu in vzhodu se vrste alpska predgorja, Kras in Istra. Mili in prijetno osvežujoči, pa tudi ostri, siloviti in trpki pozdravi prihajajo iz teh krajev. Istran sprejema prve gostoljubno, pred drugimi se skuša zaščititi.

Z morja piha »murjak« od desetih do štirih (Bržani), od tam prihlja ob enajstih »mornik« in »prinese malo zraka z morja« (Labor), pride »aria z murja« in nalahno pihlja (Rojci), poleti prinese pa tudi točo (Rojci). Vetrovi, ki prihajajo s celine, niso tako mili. S severovzhoda privihra burja, najčesča obiskovalka slovenske Istre. Pozimi je oster vzhodni veter »podsončnik«, imenovan tudi »gorénji veter« (Bržani), ki prinese mráz (Gorenjci). Poleti je znanilec slabe letine, saj dokler gospodari podsončnik, ni upa na dež (Gorenjci). Če se podsončnik pomeša z »malo juga«, ga imenujejo »krivec« (Labor), tudi »trusovec« ali »boršteran« (Rojci). Dež prinaša južni veter »juh« ali »jeh« (Gorenjci), imenovan tudi »črni juh«, »ta pravi juh« (Rojci). »Beli juh«, ki piha od jugozahoda pa »kot dobi, tako pusti« (Rojci).

Vsi naštetí mili in siloviti zračni tokovi so vplivali na oblikovanje hiš in naselij. Človek se je obračal stran od ostre burje, zavarovati se je želel pred mrzlim podsončnikom in je obrnil lice svojega bivališča proti milemu in osvežujočemu morjaku. Če mu to ni bilo mogoče, se je



Kalona v Dekanih št. 161

zaslonil za soseda, ali si je pa ogradil dvorišče »korto« z zidom iz visoko naloženih »škrli«,¹ ki prestreza silovitost vetrov.

Če si ogledujemo hiše v slovenski Istri, ugotovimo, da so okna in vrata običajno obrnjena na isto stran: hiša gleda in se prezračuje enostransko. S polno zazidanim hrbtom se ne upira samo vetrovom, brani se tudi pred hišnim prepihom, ki ga pogosto se menjajoči burni zračni tokovi kljub temu še povzročajo.

Hiše in domovi imajo skoraj vedno ograje. Zidane so na suho iz kamna, ki ga lomijo doma in ki ima skrilstavni lom. Skozi lepo oblikovana, včasih arhitektonsko bogata vrata, »porton«² ali »kalono«³ se pride v korto. Čeprav je Istran že premišljeno zaobrnil svojo hišo v

¹ Skrlí = kamen, ki ga uporabljajo kot tlak, zidajo iz njega ograjni ali hišni zid, uporabljajo za kritje streh ali tudi za klopco pred hišo.

² Porton = vhodna vrata v ograji, zidani iz škrli, pokrita z ravno kamnito preklado ali z lesenima tramovoma, ki ju ščiti strešica iz korcev.

³ Kalóna = vhodna vrata s polkrožnim obokom.

najugodnejšo lego, je intimni prostor svojega delovnega življenja ogradil še z visokim zidom. Da se odtegne zunanjemu svetu? Preširoko gleda na morje, družaben človek je. Zopet so mu podnebne razmere svetovale tako obliko doma; a ta vendarle ni vsesplošna. Kadar je lega hiše ali celotnega naselja ugodna, hiša ne stoji v ograjeni korti.

Slovenski Istran se je skrbno ogledal, preden si je pravilno zaobrnil hišo, pa jo je tudi s premislekom pokril. Prazgodovinska tradicija te dežele se javlja v strehah, zloženih iz škrli (Lopar, Grahi št. 29, Dobrinja Anton, pri Merlini). Pokrajina nudi kamen, ki se skrilasto lomi v debelih, gladkih ploščah romboidne oblike. Človek ga je uporabil za pokrivanje bivališč predvsem zato, da je dobil težko kritino, ki mu je burja ni odpihala. Tudi monumentalni »krov«⁴ iz korcev »kop«,⁵ ki je zamenil kamnito kritje, je pridržal njegove odlike: tudi ta kritina je težka; spojena s podlago učinkuje kot monolit. Njena konstrukcija je zelo preprosta in vendar premišljena. Po stari tradiciji so kope polagali na lesene plohe »žagance«. Ob kapu so jih z malto povezali s škrlemi, ki so pokrivalo zid, ob slemenu pa z malto na žagance. Vmes so jih polagali na suho. Danes navadno polože kope na tanke opečne ploščice »tavele«. Malta poveže obe glinasti obliki v enovito celoto. Še tretjo kritino pozna slovenska Istra: slamnato. Imenujejo jo »streha«⁶ v nasprotju z opečnim »krovom«. Pa ta streha je drugače oblikovana ko naša osrednje slovenska slamnata streha. Vedno je dvokapna. Čelne zidove ima potegnjene preko strešin. Vanje so trdno zasidrane vodoravne grede, ki nosijo streho. Če je hiša dvočelična, je tudi ločilni zid potegnen preko strehe. Na ta način je razbita predolga ploha, ob katero bi se mogla upreti burja.

Istrska hiša ne pozna velikih napuščev. Kamniti zid zaključuje kamniti žleb »gronda«. Nad njim se v valoviti črti zaključuje streha iz korcev. Južno sonce zarisuje majhne ornamentalne sence korcev in ozko temno črto, ki jo meče gronda, sicer stoji pred nami svetla, jasna kubična gmota. Nikjer ni velikih, naprej štrlečih izzidkov ali močnih arhitektonsko oblikovanih venčnih zidcev, v katere bi se mogli zaletavati zračni tokovi. Da si ustvari senco pred hišo, si Istran postavi »latnik«: na zidnih konzolah in na kamnitih »stebrih« ali lesenih »koucih« leže letve »lašte«, povezane z vrbo »beko«, na njih trstje »kanele«. Preko njih se razrašča trta.

Kubično telo istrske hiše dekorativno zaključuje kamin. Grajen je z močnim arhitektonskim poudarkom in zelo umno. Različne fantastične oblike, ki se kot male, čudovite arhitekture dvigajo nad rdečkastosivo gmoto iz korcev, so nastale vse iz istih nujnosti: odvesti dim

⁴ Krov = v okolici Dekanov označujejo s to besedo ostrešje, v okolici Marezig pa streho, pokrito s korci.

⁵ Kôpa = strešnik žlebičaste oblike, ki ga imenujemo korec ali žlebnjak.

⁶ »Streha« pomeni v okolici Dekanov kritino s korci, ki jih položi stréhar, v okolici Marezig pa označuje samo slamnato kritino. Hiša, pokrita s slamnato streho, se imenuje strehnica ali strešnica.

čim više iz hiše in odvajati ga po mnogih ovinkih. Smeri vetrov določajo orientacijo kaminov. Viličaste oblike kaminov (Rojci, Sv. Brida) so tako zaokrenjene, da burja pritiska na široko stran, kjer ni odprtina za uhajanje dima. Po istem načelu so zaobrnjeni visoki, kvadratni, spodaj ob dveh straneh zadrgnjeni dimniki (Babiči št. 12). Tudi tu pripiha burja na široko stran, ki nima odprtine. Kamini, ki imajo izpuste na vse štiri strani pokrite z visokimi kapami, so arhitektonsko bogato členjeni, da se vetrni tokovi zaigrajo ob oglih in zmedejo.

Podnebne razmere so sodelovale celo pri oblikovanju notranjščine. Glavni prostor istrske hiše je kuhinja (ognjenica, šiša, čuhnja)⁷ z ognjiščem (goniščem, sl. V/2). Ognjišče je vedno prosto stoječe, odprto, bodisi ob steni ali sredi prostora; dim uhaja skozi široko grlo v kamin. To ognjišče je vedno široko, prostorno. Na njem kuhajo in pečejo, ob njem pa tudi posedajo ob mrzlih dneh na nizkih klopcah »škanjetah«. Zato so ognjišča nizka, približno 15 cm dvignjena od tal; če so višja, imajo stopnice, po katerih se pride na ognjiščno ploščad, kjer je sredi gorišče, ob straneh so pa postavljene klopee.

Pa si poblizje ogledimo, kako si je slovenski Istran postavljajl in postavil svoje bivališče!

Ogledimo si »ognjenico« Matije Jermana v Škrljevcu št. 34 (»pr Ceviču«). Enocelična stavba je zasidrana v bregu, vhodna stran je obrnjena proti severozahodu. Zadnja stran hiše in polkrožni ognjiščni izzidek lovita burjo in podsončnik; pred hišo je zatišje. Tu dela Istranka v senci murve na škrlí pred hišo.

Skoraj prav tako je zaobrnjena dvocelična »strehnica« Jožeta Jermana v Škrljevcu, ki ima pred vhodom delno ograjeno dvorišče z ograjo iz visoko naloženih škrlí. Poleg obeh čelnih zidov je nad slamnato streho potegnjen tudi srednji ločilni zid: dolžina strešin je skrajšana.

Enocelična »šiša« v Dekanih št. 219, ki je v sklopu doma Ivana Štefančiča (»pr Petitu«) — »ena šišca per tau« — je obrnjena proti jugovzhodu. Burja se zaganja v severovzhodni ogel hiše z obema polno zazidanima zidovoma, okno in vhodna vrata sta obrnjena proti zatišju. Novo zidana večcelična stanovanjska hiša stoji pravokotno na staro enocelično, obrnjena je proti jugozahodu, torej še ugodneje. Vsa okna in vrata gledajo na jugozahodno stran; gmota zidu brez odprtine je obrnjena proti burji. Obe hiši in novo zidano gospodarsko poslopje stoji v ograjeni korti.

Ob podobnem hotenju je rasel dom Lazarja Jermana v Škrljevcu št. 51 (»pr Tomaža«, sl. VI/3). Praded še živečega »nona« si je sezidal pritlično ognjenico, ki jo je pokrill s slamo, a je dvignil oba člena

⁷ Kuhinja ima razne nazive: v okolici Dekanov jo imenujejo čuhnja, v Škrljevcu, Brnetičih in sosednjih vaseh ognjenica, v Laborju hiša. Če ima kuhinja polkrožni izzidek, v katerem stoji ognjišče, ga imenujejo fogoler. Ognjenica pomeni obenem enocelično pritlično hišo, ki ima en sam prostor z ognjiščem.

zidova preko strehe. Kamina ni zidal, dim je uhajal skozi četverokotno odprtino na čelni strani blizu vrha. Vhod je z jugozahoda, burja se zaganja samo v polno zazidano hrbtno steno. Pred 100 leti ji je bila prizidana nova nadstropna dvocelična stavba z ognjenico v pritličju in »kambro«⁸ v nadstropju. Staro strehnico so odslej rabili za hlev. Nova stavba je prislonjena na čelni zid stare strehnice in zidana z njo v stegnjeni črti. Imela je zunanje stopnišče »baladur«⁹ na jugozahodni strani. Še živeči nono je zidal pred 60 leti drugi prizidek, ne več v stegnjeni črti, temveč pravokotno na obstoječi stavbi. K temu ga je silila lega doma ob cesti; zavaroval si je pa s tem tudi baladur, ki stoji v najmirnejšem oglu korte. Cestne fasade, ki gledajo proti jugovzhodu in severovzhodu, so skoraj brez odprtin, vse hišno življenje je obrnjeno proti jugu in zahodu, proti ograjeni korti, kjer se po latniku razpenja trta in rasteta figa in murva.

Podobni oziri na podnebne razmere so postavljali dvocelične pritlične stavbe »pr Kamareta« v Babičih, »pr Kastanjeru« v Bržanih, »pr Škrgradu« v Škrгатih, dvocelične nadstropne stavbe »pr Flegi« v Borštu in »pr Štoku« v Krmcih in z malimi izjemami skoraj vse druge.

Zanimiv primer nudi dom Antona Babiča Štagončiča v Babičih št. 20, ki je bil zidan v treh etapah. Prvotni dom leži ob pobočju. Vhod je imel včasih s severozahodne strani. Pogled je uhajal izpred hiše na morje, od koder piha prijetni, osvežujoči morjak. Hišo so kasneje povečali, še kasneje dozidali proti jugovzhodu, pravokotno na obstoječo. Novi del leži više, že na ravnem, vhod gleda proti jugozahodu. Baladur, ki vodi v nadstropno kambro, zaslanja hiša pred vetrovi. Zopet se življenje odigrava v neograjeni korti, cestno pročelje, ki ga opihava burja, gleda nerazgibano v svet.

Prav tako mrka v svoji kubični gmóti, ki jo oživlja samo polkrožni »fogoler«, gleda proti cesti hiša Jožeta Peroše Štagončiča v Babičih št. 12 (sl. VII/4). Živahno hišno lice z vhodi, baladurjem in okenskimi odprtinami je obrnjeno proti jugozahodu, proti korti, ki jo obojestransko ščitita visoko iz škrlj zidana zidova. Življenje, katerega središče je kuhinja s fogolerjem, se razteguje pod mali latnik, razpenjajoč se nad »šališem«¹⁰ pred hišo.

Skozi porton Jožefa Korošca v Socerbu št. 23 (»pr Vončonovih«, sl. VII/5) pridemo v korto in vidimo na desni podolžno pročelje hiše, na levi gospodarsko poslopje s »štalo«¹¹ v pritličju in »vodrom«¹² v nadstropju. Celota predstavlja vzporedno razporeditev doma. Hišno pročelje gleda proti jugu, zid s portonom, ki povezuje obe stavbi, proti vzhodu. Obcestna, to je vzhodna stran, v katero se zaganjata burja in

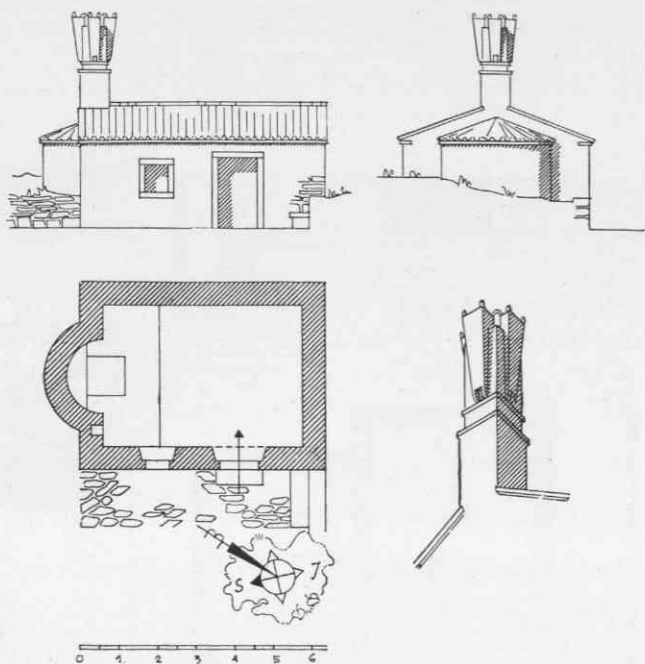
⁸ Kambra = soba ali sobica, kjer prenočuje družina.

⁹ Baladur = kamnite stopnice z nadstropnim pedestom, prislonjene ob zunanji strani hiše; navadno niso pokrite.

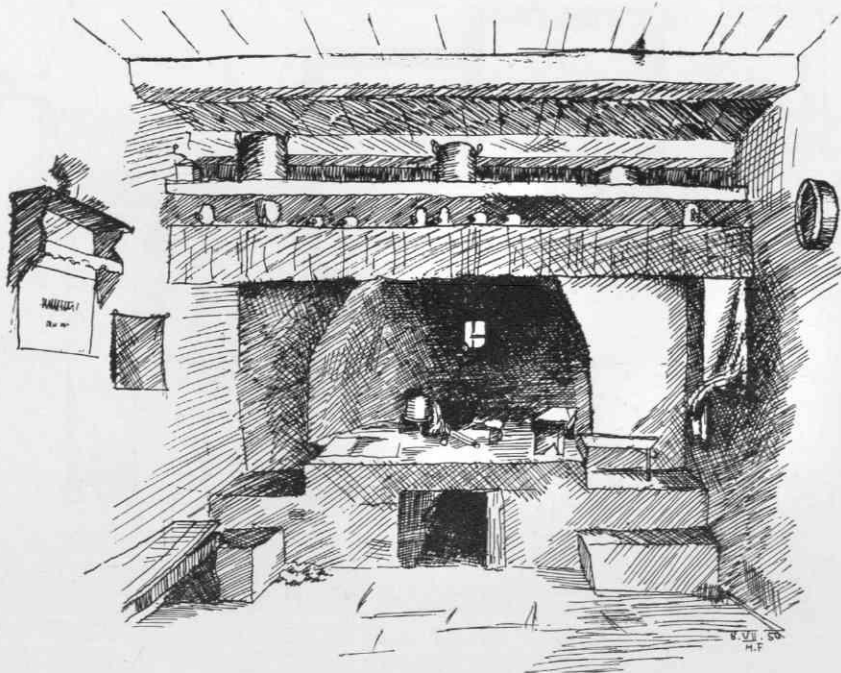
¹⁰ Šališ = tlak iz škrlj v hiši ali pred hišo.

¹¹ Štala = hlev za živino.

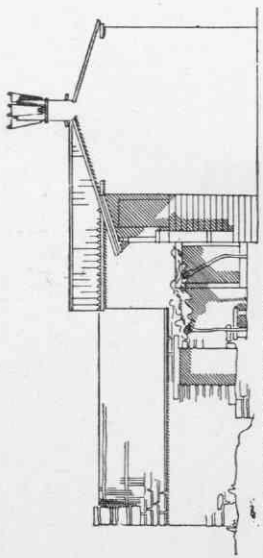
¹² Vóder = shramba za seno.



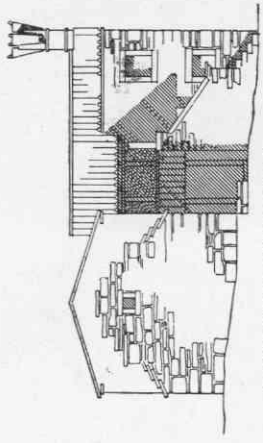
Sl. 1. Hiša Jermana Matije v Škrljevcu št. 54
 Tloris, pogled s ceste in detajl kamina



Sl. 2. Ognjišče v Babičih št. 20

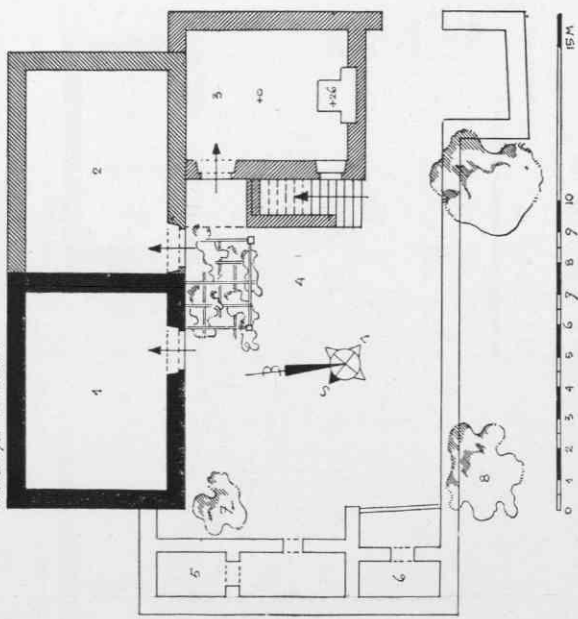


POGLED S KORVE Z JUGOZAPADA

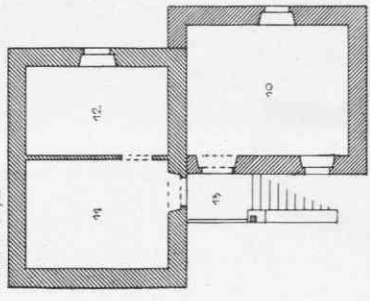


POGLED S KORVE S SEVEROZAPADA

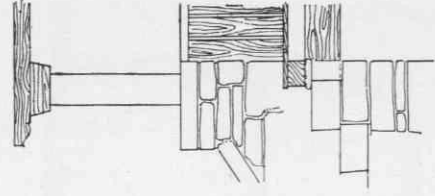
PRITLIČJE S KORTA



NADSTROPJE



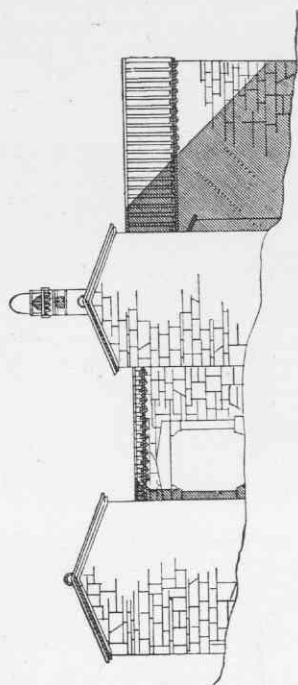
DETALJ BALADURIA



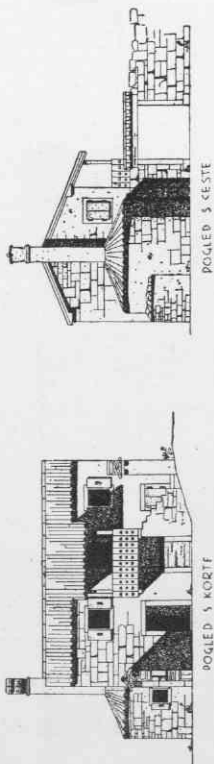
- 1. STREHNIČA - PROTOTIPNI ENOCELIČNI DOM
- 2. KANJIVA - PRITLIČJE PRED 6^{TI} 100 LETI DOZIDANE NADSTROPNE STAIRBE
- 3. ODVJENIKVA - PRITLIČJE PRED 6^{TI} 60 LETI DOZIDANE NADSTROPNE STAIRBE
- 4. KORTA - 9/10 ŠTALETA Ž FIŠA, 8 MURVA, 9 LANTNIK
- 10. KAVARNA, NOVIČKA AV. NOVE 11 NA PČDI 12. KATIBEL 13. BALADUR

MEJENJO 5/18/1990

Sl. 3. Dom Jermana Lazarja v Škrljencu št. 31. — Tloris in pogled z dvorišča



POGLED : ŠIŠA-ŠTALA IN PORTON

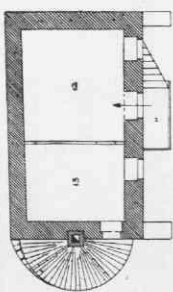
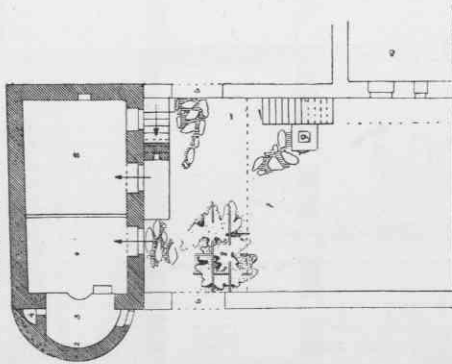


POGLED S KORTA

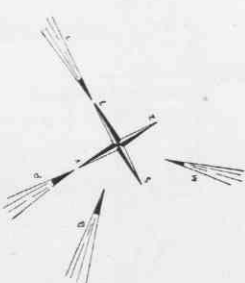
POGLED S CESTE

PRITILČJE S KORTA

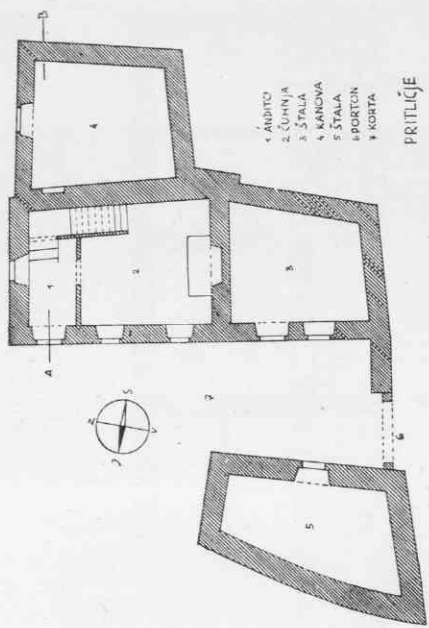
NADSTROPJE



- 1 KUHNJA
- 2 FOKOLEA
- 3 OGNJIŠČE
- 4 PEČ
- 5 KANOVNA
- 6 PORTON
- 7 KUHINJA
- 8 LOSTNIK
- 9 VODNIK
- 10 ŠTALA
- 11 BALABUR
- 12 NA PODU
- 13 KARIKRA



M 1:100



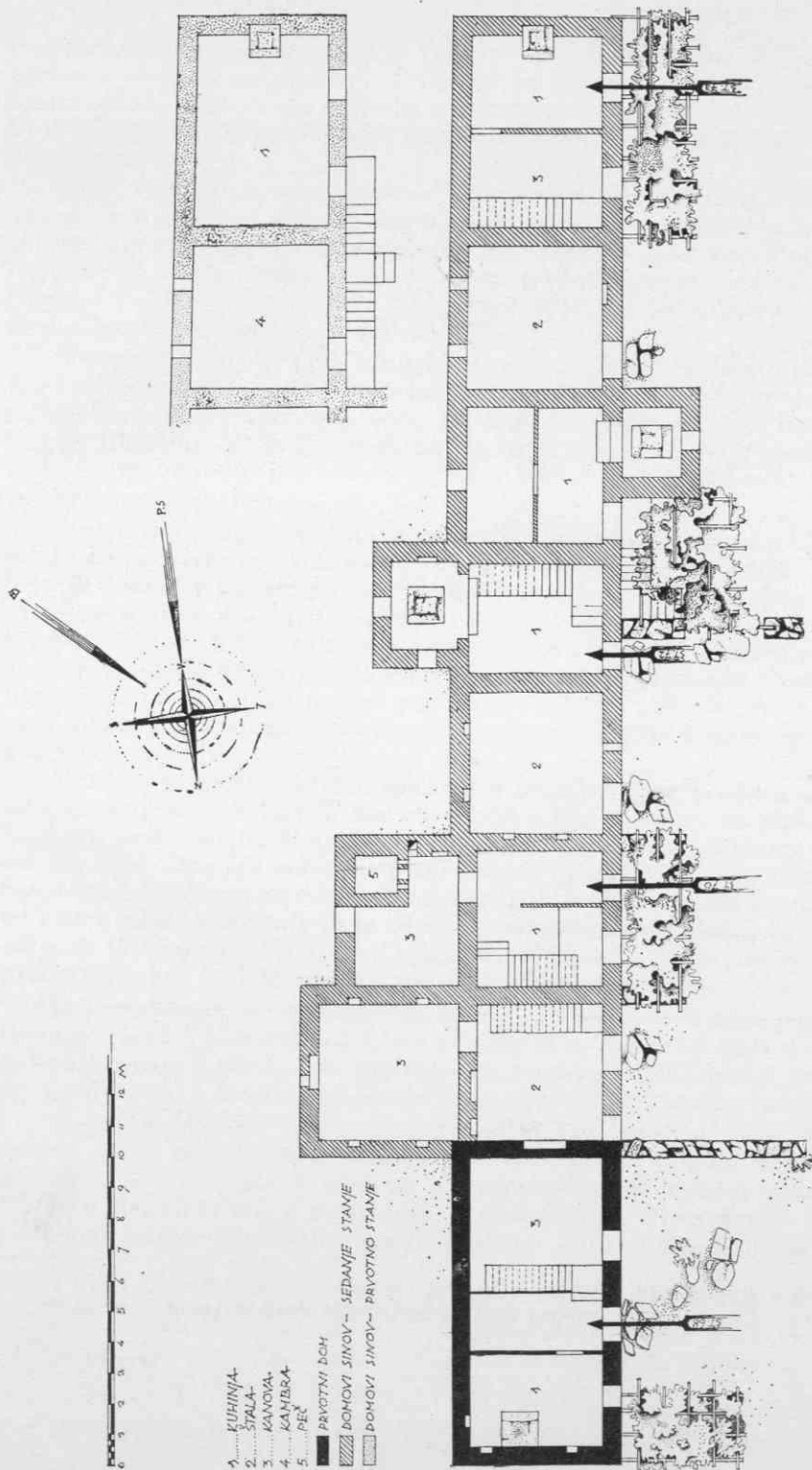
- 1 ARDITČO
- 2 ČUHINJA
- 3 ŠTALA
- 4 KANOVNA
- 5 ŠTALA
- 6 PORTON
- 7 KORTA



Sl. 5. Vončonov dom (pošišto) v Socerbu št. 23.
Tloris in pogled s ceste

Sl. 4. Stagončičev dom v Babičih št. 12.
Tloris prtilčja in nadstropja ter pogled s ceste in dvorišča

Sl. 6. Tloris skupine Bembičevih hiš v Gorenjcih



podsončnik, nima oken; v hišo te vabi le lepo arhitektonsko oblikovani porton s plastiko na prekladi. Življenje se giblje za tem iz škrlí zloženim zidom, med »šišo« in štalo, in gleda proti zahodu, proti morju, kjer ni nobene ograje, od koder pripihlja ljubeznivi mornik kot dobrodošel gost.

Skozi »ulico« ali »pod kalono«¹³ Ortlanove hiše pridemo z glavne dekanske ceste na prostrano korto. Proti njej so se razgibala južno-zahodna lica Ortlanove in sosednjih hiš. S korte je v pritličju pod baladurjem vhod v štalo in na baladur, po katerem se pride v nadstropje, v čuhnjo in kambro. Na cestno stran, ki jo opihava burja, gleda samo dvojje okenskih odprtín.

V mnogo bolj živahni arhitekturi se smeji v svet dom Janeza Kocjančiča Guzina v slikovitem Laborju. Obrnjen je proti jugu; pred vzhodnim vetrom, podsončnikom, ga zaslanja četverokotno izzidani fogoler. Baladur, ki vodi v nadstropje, vhod v štalo »kotec«¹⁴ in mala »štaleta« pod baladurjem, vse se gnete v brezvetrnem prostorčku med kotcem in fogolerjem.

Strogo dosleden v obrambi proti vetrovom, ki najčešče in najsiloviteje gospodarijo in prinašajo mraz in sneg, je strnjeni sistem Bembičevih domov v Gorenjcih (sl. VIII/6). Zidani so v stegnjeni črti, obrnjeni proti jugu z dolgim pročeljem, ki ga bogato členita baladur in fogoler Tinetove hiše. Vsako hišo varuje proti podsončniku zaščitni zid, ki stoji pravokotno na fasado do višine pritličnih prostorov. Nanj se naslanjajo latniki in ga mehko povezujejo s hišno arhitekturo. Varne pred nemirnimi zračnimi tokovi so tu vzcvetele »jerbe kanele« (pelargonije) in nageljni.

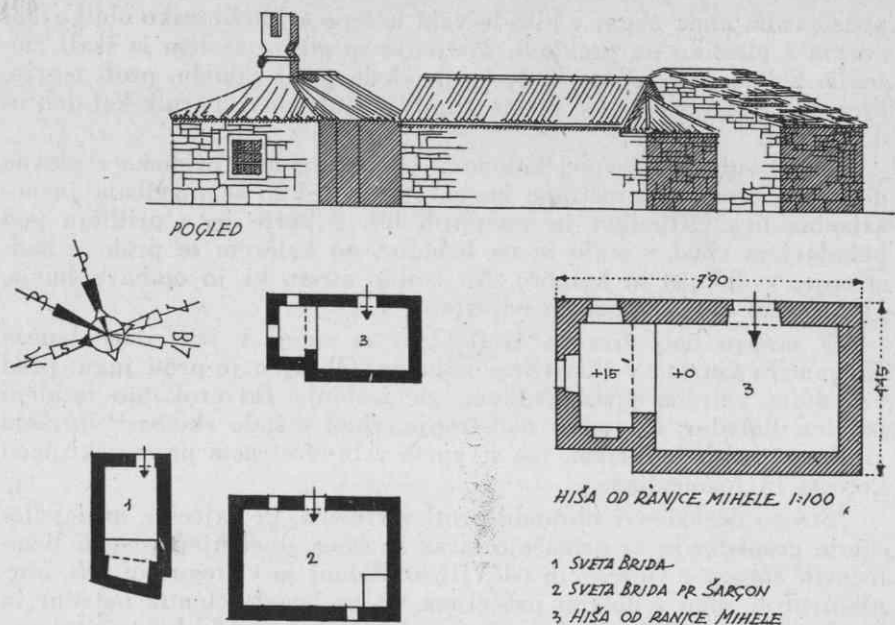
Trmasto se protivijo temu splošnemu pravilu nekatere stare strehnice in ognjenice. V Rojcih nas ob vhodu v vas pozdravi na ploščadi, ki gleda proti morju, skupina pritličnih hiš Sv. Bride. To so tri enocelične hiše. Dve sta obrnjeni proti cesti s podolžnim licem, tretja z ognjiščnim izzidkom na čelni strani. Vse tri hiše imajo vhode z vzhoda, od koder piha podsončnik in se od strani zaletava burja. Zakaj in čemu tako, se sprašujemo. V odgovor zatrjujejo domačini, da so jim vetrovi prizanašali, ker je hišicam nasproti stala nadstropna hiša.

Iz povedanega je razvidno, da hiše v slovenski Istri niso postavljene po enotnih načelih. Enkrat se smejoče obračajo proti cesti, drugič ji kažejo svoje mrko lice in odpirajo vse pisano življenje proti visoko ograjeni korti. V kakšnem medsebojnem odnosu torej stoje v naselju?

Stegnjeni domovi in pravilni dvoriščni tip doma in pa strnjeni sistemi hiš so značilni za istrska naselja. Osnovo jim je dala družbena ureditev: oče je postavil sinovom domove poleg svojega. A postavil jih je v stegnjeni črti s svojo hišo, k čemur ga je prvenstveno silila podnebna orientacija. Vrste stegnjenih domov ali strnjeno stoječih hiš,

¹³ Ulica ali pod kalóno = obokani prehod v pritličju hiše s ceste v korto.

¹⁴ Kótec = svinjski hlev, imenujejo ga tudi prékat.

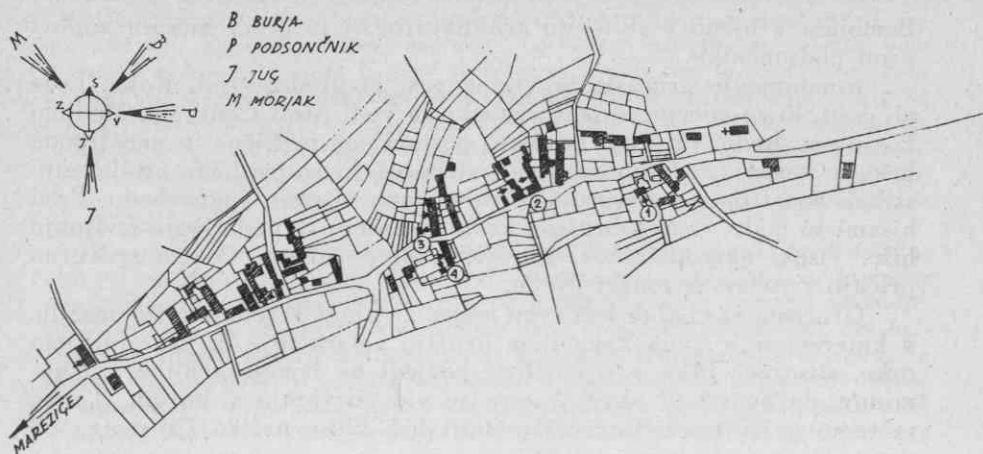


Skupina hiš sv. Brides v Rojcih. — Tlorisna lega in pogled

ki stoje vzporedno s cesto ali pravokotno nanjo v vzporednih redovih, nakazujejo dosledno urejenost, premočrtnost istrskega naselja.

Istrsko naselje je vrstno ali gručasto, je zaselek ali vas.

Lopar predstavlja značilno dolgo vas, dvovrstno obcestno naselje. To vrstno naselje se je v svojevrstnosti razvilo v Istri in ni podobno drugim vrstnim naseljem. »Dolga vas je navezana na ravnino. Zanja je značilno, da je v starejših primerih skoraj vedno izraz oziroma posledica načrtne kolonizacije dotičnega ozemlja.« Tako jo označuje Ložar (Narodopisje Slovencev I. del, str. 56). Istrsko obcestno vas so poleg geografskih in socialnih rodile tudi podnebne razmere. Lopar leži ob cesti, ki se v krivenčasti črti dviguje po dolgem grebenu od jugozahoda proti severovzhodu. Posamezna gospodarstva leže pravokotno na cesto kot stegnjeni domovi. Obrnjena so proti jugozahodu. Edino hiše št. 211—215, ki so bile pred 120 leti last ene same družine Hrvatinov, se družijo okrog pravokotne korte. Korta je obrnjena s svojo nezazidano stranico proti morju, od koder pripihlja mornik. Ostale stranice obdajajo hiše bratov Hrvatinov. A vse niso obrnjene proti korti, temveč ji kaže hiša št. 215 hrbet, kar potrjuje že večkrat ugotovljeno dejstvo, da je odločala pri postavljanju hiš orientacija na sonce, morje in vetrove. In res, če se vzpenjamo po cesti, ki nas privede iz Marezig proti vrhu grebena, vidimo domove v dolgih stegnjenih



Lopar. — Tloris naselja

vrstah, ki leže skoraj vsi na naši levici pravokotno na cesto. Le nekaj strnjeno stoječih hiš leži vzporedno s cesto in so obrnjene proti jugovzhodu oziroma proti jugu, torej so tudi zaščitene pred burjo in podsončnikom. Edino zmedo v tej splošni urejenosti bi predstavljala enocelična ognjenica Antona Dobrinje v Grahih št. 29, ki jo pa štiti pred vetrovi nasproti stoječa nadstropna hiša.

Dekani so gručasta vas, ki pa ima v začetni osnovi odlike vrstne vasi. Hiše leže ob treh cestah. Dve se dvigujeta ob levem in desnem bregu potoka v smeri jugozahod—severovzhod. Tretja, hrbtenica naselja, se priključi v pravem kotu na levem bregu, s smerjo jugovzhod—severozahod. Ker piha burja od severovzhoda, je temu primerno lice cele ceste. Na severovzhodni strani so hiše z licem obrnjene proti cesti, na južozahodni strani se pa obračajo proti cesti s slepimi, mrkimi lici; hišni vhodi in baladurji so z nasprotne strani, s korte, v katero pridemo »pod kalono« ali skozi »ulico« hiše (glej Ortlanovo hišo!).

Dekanom sorodno gručasto naselje je v svoji osnovi Boršt. Domovi se vrste ob dveh cestah. A ko se vzpenjamo proti sredini vasi, kjer je še pred letom stal vodnjak »puč«, vidimo, da imajo le domovi na naši levici, to je na vzhodu, svoje vhode obrnjene proti cesti, na desni strani so domovi dostopni z dvoriščne strani. Zopet sta burja in podsončnik tista tirana, ki sta usmerjala orientacijo hiš. Ne glede na to, kje in kako se vije glavna prometna žila, gledajo vse hiše proti severozahodu, zahodu ali jugozahodu in so vedno z zazidano hrbtno stranjo obrnjene proti burji in vzhodnemu vetru.

Gručasti zaselek Gorenjci, ki leži na ploščadi hriba nad Borštom, obsega samo nekaj hiš, ki so pa vse dosledno zaobrnjene proti jugozahodu, kjer so v zavetju pred pišem burje in mrazom, ki ga pripiha pozimi podsončnik. V tem zaselku smo že omenili dolgi, stegnjeni dom

Bembičev z njegovo slikovito arhitekturo, ki jo grade zaščitni zidovi proti podsončniku.

Kombinacijo gručaste in vrstne vasi bi predstavljali Rojci. Leže ob cesti, ki se odcepi od marežganske in vodi proti Čenturju. Medtem ko so na vhodni ploščadi gručasto postavljene pritlične in nadstropne hiše, se kasneje začneja strjeni sistem hiš, ki so pritlične proti cestni strani, nadstropne z nasprotne. Orientirane so proti jugozahodu. Pred hišami so male, visokoobzidane korte, v katere se podaljšuje življenje hiše. Visoki ogradni zidovi jih ščitijo pred vetrovi. O tem zgovorno pričajo živobarvni lončki cvetic.

Gručasta vas Labor leži vrhu hriba. Živahno, veselo barvito naselje, v katerem se s sivim kamenjem družijo pelargonije in nageljni, ima ozke, stisnjene ulice s slikovitimi pogledi na bogate arhitekture kaminov, na »vôvte«,¹⁵ skozi katere se vidi življenje v kortah. Tu ne moremo govoriti o enotni orientaciji hiš, ki se naslanjajo druga ob drugo in se medsebojno ščitijo.

Obiskali in ogledali smo si kraje in hiše v slovenski Istri. Prebivalci so se prilagodili narodi in se z njo povezali z vsemi značilnostmi svoje gradnje. Povezal jih je sivkastorjavi, skrilasto se lomeči kamen, iz katerega so vse zidane. Sivkastordeče strehe iz korcev se skladno vežejo z barvo rdeče primorske prsti. Latnik, ki spredaj zasenčuje hišo, povezuje njeno arhitekturo z zelenjem istrske narode. Šališ pred hišo se izgublja v netlakovani del korte, pa ponavlja svoj romboidni motiv v kamnitih strehah kotcev. Pokrajina sama ima pobočja, zaščitena pred burjo, pokrita s polji in vinogradi, njim nasproti so občinski pašniki, »kamenele«, ki jih opihava burja. Povsod srečujemo na eni strani vso živahnost in zdravo žilavost slovenskega Istrana, na drugi pa opazujemo trdo, a dosledno in smotrno borbo človeka s narodo.

Uporabljeno gradivo: Risbe in zapiski G. Š. s terena 3 (Dekani 1949), št. zv. 12 in 13, in s terena 4 (Marežige 1950), št. zv. 6, 7 in 8. (Arhiv ekip Etnografskega muzeja v Ljubljani.)

Résumé

L'INFLUENCE DES CONDITIONS ATMOSPHERIQUES SUR LA FORMATION DES MAISONS ET DES LOCALITÉS EN ISTRIE SLOVÈNE

L'architecture de l'Istrie slovène s'est développée à partir de la tradition, de la composition politique et sociale de la société; il y faut ajouter aussi, comme facteur important, le caractère particulier du sol, de l'air et de la mer. De la mer souffle le doux «morjak» (vent de mer), de l'intérieur viennent des vents âpres et violents dont les plus caractéristiques sont la «burja» (vent de

¹⁵ Vôvt = obok.

nord-est) et le « podsončnik » (vent d'ouest). Pour se protéger contre ces derniers, l'Istrien slovène a bâti sa maison après avoir bien réfléchi, et c'est ce fait qui a donné à la maison son aspect extérieur. La maison istrienne est orientée vers le sud, le sud-ouest, l'ouest, le nord-ouest, mais jamais vers le nord-est ou l'est. Elle est sise d'ordinaire dans une cour clôturée; elle prend l'air d'un seul côté. Elle est bâtie en pierres schisteuses, couverte d'un lourd toit de dalles ou de tuiles. Le toit de paille a une forme propre, autre que la forme slovène générale. La maison istrienne est nettement une masse cubique sans grands appentis, avec une cheminée dont les formes architecturales se règlent dans leurs détails sur le sens des vents.

Si nous observons les maisons particulières donnant sur une, deux ou plusieurs rues, maisons n'ayant qu'un seul ou plusieurs étages, nous y trouvons une grande diversité, mais toutes, elles se soumettent à un principe commun: elles représentent une formation cubique nette et simple, animée par des balcons, des foyers, des cheminées. Parfois elles sont tournées vers la route, la façade joyeuse, ouverte, souvent au contraire elles montrent une façade morne et toute la vie s'ouvre du côté de la cour, entourée d'une haute clôture où s'étendent la treille, les verts mûriers et les figuiers, et où rient les pots de fleurs de vives couleurs.

Les conditions atmosphériques créent, ensemble avec les autres facteurs, la forme des localités. Le parallélisme répété des édifices, résultat de l'orientation unique, met un certain ordre dans les localités compactes. Les villages en ligne sont autrement formés que les villages de la Slovénie centrale. Les rangs d'édifices étirés ou des maisons serrées l'une contre l'autre, sises parallèlement à la route ou perpendiculairement à elle, en lignes parallèles, indiquent un ordre logique, rectiligne de la localité istrienne.

Les maisons et les localités se sont adaptées aux conditions naturelles et s'y sont liées par tous les détails caractéristiques de leur construction.