

Poštulna plačana v gotovini.

KMETOVALEC

GLASILO
KMETIJSKE DRUŽBE

V
LJUBLJANI

R. Z. Z. O. Z.



Celoletna naročnina znaša Din 25.— (za inozemstvo Din 35.—).

List izhaja enkrat mesečno.

Uredništvo in upravništvo v Ljubljani, Novi trg št. 3.

Cene oglasom za enkratno objavo:

$\frac{1}{2}$ strani Din 800.— in Din 40.— oglasne takse $\frac{1}{8}$ strani Din 200.— in Din 5.— oglasne takse
 $\frac{1}{4}$ strani Din 400.— in Din 20.— oglasne takse $\frac{1}{16}$ strani Din 100.— in Din 2.— oglasne takse

Mali oglasi beseda po 50 par in Din 2.— oglasne takse

Priloge listu se računajo za vsakih 1000 prilog po 100 Din.

Vsebina: Pripombe k načrtu uredbe o kmetijskih zbornicah. — Kako povečamo pridelek ozimim? — Rdeči pajek na fižolu. — Kultura breskev po amerškem načinu. — Čehoslovakom prija naša vina bolj kot francoska. — Peronospora in galica. — Moje kokoši. — Razno. — Kako preprečimo boleznj žrebet? — Jugoslovanski jahalni šport. — Razno. — Vprašanja in odgovori. — Družbene zadeve in razno. — Priloga: Vnovčevalec.

Kapunjenje petelinčkov

Vam izvrši „Niko“ v Poljanah, pošta Št. Vid nad Ljubljano.
Cena 2—3 Din od komada. Pridemo tudi na dom! 45

Kmetijsko-gospodinska šola

v zavodu Šolskih sester de Notre Dame v Smihelu pri Novem mestu se prične 15. septembra t. l. Prošnje za sprejem se vlagajo pri predstojništvu zavoda, kjer se dobe tudi tozadevna pojasnila. — Cena zmerna, oskrba prvovrstna. 56

Oglas.

Občina Limbuš proda po zelo ugodni ceni že rabljen 9 vrstni sejalni stroj znamke „Beta“. Glede cene je vprašati v občinski pisarni občine Limbuš. 52

Ernst Oslander, Guštanj

prilporoča ozimno semensko žito 1936 preizkušene vrste od rži, pšenice in ječmena, ter nemlateni ozimni oves. Na prodaj ima tudi mlado perutnino, bele štajerke križane z Leghorn. 58

Zastopnike in zaupnike.

V vsakem kraju za prodajo živalnih strojev, koles, radio aparatov tudi na obroke sprejememo pod ugodnimi pogoji. Ne- uvedene v branži uvedemo po naših organih. — Pripravno tudi kot postranski zaslužek. — Vsestranska podpora pri delu od tovarne. Ponudbe z natančnimi podatki na upravo „Kmetovalca“ pod „Jugostrojorganizacija“ št. 55. 55

Oprema za trgovino

z mešanim blagom je zelo ugodno na prodaj. Ogleda se pri Kmetijski družbi v Ljubljani, Novi trg 3. 59

Od 1. do 13. septembra

Ljubljanski velesojem

50% popust na železnici, parobrodih, avijonih.
Na odhodni železniški postaji kupite rumeno legitima- cijo za Din 2.—.

Vsodržavna razstava „ZA NAŠ LES“.

Živalski vrt. Divjad v parku.

VELIKA VRTNARSKA RAZSTAVA.

Industrija obrt, trgovina. Domače preproge. Perutnina, kunc, gotobl. Ribe itd.

Tekmovanje harmonikarjev 13. septembra.

Krasno zabavišče. Velikomestni varieté popoldne in zvečer. Vabimo Vas.

Rozine za žganjekuho

oddaja po najnižji ceni IVAN JELACIN, Ljubljana, Emon- ska c. 8. 46

Šivalne stroje

malo rabljena, vseh znamk, kupite poceni edino pri „Promet“ (nasproti Križanske cerkve, tudi ob nedeljah dopoldan). 50

Kolesa

malo rabljena, najboljših znamk in nova od 500 Din naprej, kupite edino pri „Promet“, (nasproti Križanske cerkve, tudi ob nedeljah dopoldan). 51

Montafonsko brejo telico

ki bo storila koncem avgusta, več bikciov od krave „Beta“, ki ima letne povprečne molže 11.922 kg mleka, ima na prodaj: Oskrblništvo graščine Neukloster, p. Sv. Peter v Savinjski do- lini pri Celju. 49

Zahvala.

Prosim pošljite nam zopet 10 zavojev Sadnikarjevega zdra- vitelnega praška za prašiče. Mi smo letos 7 velikih svinj ozdra- vili samo s tem praškom in jim od časa do časa zopet dajemo, da nam ostanejo zdrave. S spoštovanjem:

Poljedelska in gospodinska šola Split, Lovret.

Imenovani prašek je odobren od ministrstva narodnega zdra- vja. 1 zavoj stane 8 Din, 10 zavojev 70 Din. Izdeluje in raz- pošilja ga samo

Lekarna pri Anželju Varhu na Vrhniki. 54

Mlatilnico

za ročni ali strojni pogon, kakor tudi čistilnico za žito v po- polnoma dobrem stanju je na prodaj in ogleda se pri: Rudnik, Zagorje ob Savi. 53

Lep velik „Oleander“

rdeče cvetoč, je ugodno na prodaj v Ljubljani, Streliška ulica št. 8. 57

Rejec malih živali čitajo strokovni list

„Rejec malih živali“

glasilo Zveze društev rejcev malih živali

LJUBLJANA, Karunova ulica 10.

Pripombe k načrtu uredbe o kmetijskih zbornicah.

Ing. B. F.

Opomba uredništva: Načrt uredbe o kmetijskih zbornicah je bil objavljen v dnevnikih časopisih in ga zato radi pomanjkanja prostora ne objavljamo v celoti. Prinašamo ta članek s pozivom našim čitateljem, da nam dostavijo tudi svoje pripombe k načrtu, da bi mogla K. D. sestaviti svoj predlog min. za kmetijstvo do konca tega meseca, kakor je določeno.

Po raznih nasprotujočih si prejšnjih oficijelnih in privatnih osnutkih uredbe o kmetijskih zbornicah in mnenjih o njihovih nalogah in namenih, načrt, ki ga je izdelala komisija pri ministrstvu kmetijstva, končno jasno določa, da je namen zbornice edino ekonomsko (gospodarsko) in s tem tudi stanovsko zastopstvo kmetijstva. Pri poslovanju imajo namreč zbornice vsa vprašanja, ki jih rešujejo, presoditi le iz gospodarskega vidika, ter v slučaju, da so interesi kmetijstva, odnosno zborničnih članov ogroženi, podvzeti potrebne korake, da se isti zaščitijo. Načrt določa, da obravnavanje raznih vprašanj naj ne upošteva le gospodarske interese vsled specialnih razmer v zborničnem področju, temveč tudi zahteve splošno narodno gospodarskega značaja. Z takšnim svojim delovanjem bodo kmet. zbornice koristile uravnanju vsega gospodarskega življenja, da bi imeli posamezniki kot tudi skupnost največ koristi, a kmetijski stan tudi potrebno zaščito.

Na strokovno pospeševanje kmetijstva in na kmet. šolstvo imajo zbornice le posreden vpliv, ker se bodo njihova mnenja in predlogi upoštevali takrat, ko se bodo donosili zakoni, uredbe in pravilniki o teh zadevah. Radi tega ostane v tem pogledu kmet. ministrstvo s svojimi organi po banovinah tudi v naprej edini odločujoči in izvršni organ. Takšna stroga delitev dela je načelno pravilna, saj bi aktivno poseganje kmet. zbornic v delokrog strokovnega osebja moralo dovesti do nezaželenih nasprotstev in nesoglasij, ki bi več škodovala kot koristile.

Ker je gornje načelo strogo sprovedeno v celem načrtu uredbe, je nerazumljivo, zakaj se v členu 3, alineja 7 ipak predvideva možnost, da lahko zbornice ustanovijo, vzdržujejo in upravljajo samostalno ali v sodelovanju z drugimi razne ustanove, zavode in razstave za pospeševanje kmetijskih panog, kakor tudi ustanove za vzgojo zborničnih članov in njihovega podmladka. Želeti bi bilo, da se ta dosti nejasna določba precizira in spremeni v toliko, da zbornice takšne ustanove, ki jih po obstoječih zakonih država in samouprave vzdržujejo, ne morejo same ustanovljati, vzdrževati in upravljati, temveč jih zamorejo podpirati le moralno, a izjemoma tudi materialno, v kolikor jim bodo to sredstva dopuščala, ko so najprej zadostile nalogam interesnega zastopstva in zaščite kmetijstva.

Ta isti člen 3 tudi določa, da zamorejo zbornice ustanovljati, vzdrževati in upravljati splošno koristne ustanove. Tudi ta določba je zelo nejasna in želeti bi bilo, da se v končni redakciji precizira tako, da bi se pod to določbo moglo razumeti razne nujne socialne in kulturne potrebe kmeta. Pred vsem bi bilo pri tem misliti na starostno in bolniško zavarovanje zborničnih članov, katero vprašanje je v naši državi ostalo nerešeno le še za kmetijski stan, med tem ko vsi drugi stanovi že uživajo več ali manj blagodatni takšnih socialnih ustanov. Ravno tako bi bilo misliti na zavarovanje živine za slučaj bolezni in pogina, kot tudi na zavarovanje proti toči, v kolikor se ta vprašanja ne bi rešila obvezno na drugi zakonski podlagi enako za vse posestnike kmetijskih in gozdnih posestev, medtem ko bi se v delokrogu zbornice moglo upoštevati le člane. Zelo važno je tudi vprašanje strokovne in strogo stanovske literature za kmeta, oziroma gojitve kmetijske miselnosti posebno tam, kjer se vsled vplivov industrializacije in kapitalizma že izgublja pravo kmetstvo. Ako so zbornice predstavnice in zaščitnice kulturnega stanu, bodo morale takšnim vprašanjem posve-

titi največjo pažnjo, ter bodo morale hoditi druga pota, kot store to druge stanovske zbornice, ki zastopajo večinoma gmotno boljše ali bolj naobražene stanove, kakor je kmečki. Radi tega bo kmetijska zbornica izpolnila v celoti svoj namen, če bo z interesnim zastopstvom in zaščito kmeta nudila tudi razne socialne in kulturne dobrine, ki bodo kmetijski stan šele napravile enakopravnega z drugimi stanovci.

Glede članstva določa načrt, da postane obvezno član vsak posestnik, zakupnik, napolovičar ali uživalec kmetijskih in gozdnih posestev, ako mu je kmetijstvo (gozdarstvo) glavno zaposlenje. Tudi ženske postanejo članice zbornice, če samostojno vodijo lastno posestvo. V spornih slučajih glede članstva, odloča po zaslišanju zbornice ban.

Mnenja sem, da zamore biti član kmet. zbornice le dotični, ki je odkrit pripadnik kmetstva in ki do sedaj še ni bil deležen nikakšnega interesnega zastopstva in zaščite. Posestnik, ki je obenem trgovec in obrtnik, bo lahko po v načrtu izraženih določilih vžival zaščito več interesnih zbornic, ter bo to zaščito uporabljal kakor mu bo pač kazalo v posameznih slučajih. Ta nejasna določba mora nujno dovesti do kompetenčnih sporov med zbornicami in oblastmi, in omogočene bodo razne zlorabe, kar bi se naj preprečilo v interesu vseh stanovskih zbornic, kakor tudi radi zaščite pravnege reda v državi. Člen 7. načrta uredbe je treba torej izpopolniti s pristavkom, da zamore biti član kmet. zbornice le oni, ki po obstoječih zakonih in uredbah ni že član kakšne druge interesne zbornice. Članstvo pa zgubi dotični, ki bi se naknadno prostovoljno ali prisilno včlanil pri kakšni drugi zbornici.

Demokratičen je način volitev zborničnega sveta. Vsak član ima le en glas, četudi izhaja njegovo članstvo iz več članskih naslovov. Voli se tajno po občinah na podlagi srezkih kandidatnih list.

Avtonomnost zbornic podčrtava način finansiranja, ki ni odvisno niti od državnega, niti od banovinskega proračuna, čeprav zbornične proračune in letne zaključne račune odobravajo bani kot nadzorna oblast. S tem je podana možnost, da bodo zbornice mogle računati vedno na kolikor toliko redne in sigurne dohodke, ter bodo mogle svoje delo temu

primerno načrtno urediti za daljšo dobo let.

Značilna za avtonomnost zbornic je tudi pravica, da si zbornice same brez obveze, da to državna nadzorna oblast odobri, predpisujejo statut o načinu poslovanja, razdelitve delokroga na posamezne zbornične institute in ostale interne ureditve. Izdelavi statuta bo treba posvetiti največjo pažnjo, saj uredba predpisuje le najvažnejše odredbe, medtem ko v ostalem določa le nekakšen okvir o organizaciji, namenu, načinu finansiranja, državnem nadzorstvu in nekaterih administrativnih upravnih odnosih in postopkih, tako da prepušča vse podrobne predpise in navodila statutu. Z njim se bodo morali izgladiti tudi razni pravni nedostatki z ozirom na določbe že obstoječih zakonov, s katerimi se mora delovanje kmet. zbornic dovesti v sklad. Želeti bi bilo, da statut izdelajo kmetijski strokovnjaki in praktiki v sodelovanju z preizkušenimi pravniki in upravniki, tako da bo skupno delo rodilo statut, ki bo elastičen, dovoljno precizen, vendar pa ne birokratski.

Važnost preciznega statuta posebno podčrtava določitev o državnem nadzorstvu, ki je poverjeno banom. Ban lahko neposredno ali pa preko svojega delegata vstavi izvršenje zborničnih sklepov, ako niso v skladu z odredbami zakonov, zbornične uredbe, statuta in pravilnikov, odloča pa tudi neprizivno o pritožbah članov proti odlokom zbornice. Banova odločitev je torej končna, kar v važnih principijelnih sporih posebno v začetku poslovanja ne bi bilo umestno. Želeti bi bilo, da se v uredbi predvidi kot tretja instanca upravno sodišče za administrativne (upravne) spore in državni svet za ostale, saj se bo le na ta način moglo priti do pravne jasnosti o kompetencah, dolžnostih in pravicah avtonomnih kmetijskih zbornic.

Pravica razpusta zborničnega sveta je pridržana ministru kmetijstva. Vzrok razpusta je zakonom, statutu in administrativnim (upravnim) predpisom protivno poslovanje ali pa delanezmožnost zborničnega sveta. Minister kmetijstva presoja o tem brezprizivno. Tudi iz te določitve izhaja velika važnost točnega statuta. Kakor pri odločitvah banov bi bilo želeti, da bi bila pravica odločitve ministra o prekrških administrativnih predpi-

sov in kedaj da je zbornični svet dela nezmožen, veliko bolj jasna in da bi se odredilo sodišče, na katero bi se zbornični sveti mogli drugoinstančno pritožiti v slučaju, da ni bil po njihovem mnenju razpust upravičen.

Popolnoma odveč je določitev, da morajo zbornice s sedežem v Beogradu ustanoviti svojo zvezo. Takšen predpis ne velja za druge interesne zbornice in tudi za kmetijsko ni umesten. Zvezo zbornic bi namreč morale zbornice same finansirati in vzdrževati, kar jim posebno v začetku ne bo mogoče. Tudi je neprimerna določitev, da morajo zbornice sorazmerno svojim celotnim dohodkom enaki del prispevati k vzdrževanju zveze. S tem bodo ravno delavne zbornice najbolj oškodovane, ker bodo imele največ dohodkov in torej sorazmerno največ doprinosale. Če se zveze, kakor bi bilo želeto, pri končni redakciji uredbe ne bodo ukinile, se mora zahtevati, da se doprinos zbornic za vzdrževanje zveze porazdeli enakomerno po davčni osnovi, na katero smejo zbornice predpisati doklade. Pri tem torej ne sme biti merodajna fiktivno predpisana doklada temveč kot rečeno le osnova, a drugi dohodki, kot n. pr. od taks in lastnega premoženja, odnosno ustanov, pa se pri odmeri zvezinega doprinosa ne smejo upoštevati.

Radi tega predlagam, da se od člena 34 zadrži le alineja 5, ki govori o neobveznem sodelovanju zbornic, saj bodo takšni skupni sestanki zbornic kakor tudi ankete, ki jih ministrstvo za kmetijstvo sklicuje v važnih vprašanjih, zadostovale, da se delo zbornic koordinira in enotno uredi, kolikor to posebne pokrajinske razmere dopuščajo. Sicer pa čl. 26 predvideva, da morejo imeti zbornice svoja zastopstva tudi izven svojega področja, torej tudi v Beogradu, ako bo potrebno.

K raznim manj važnim odredbam načrta uredbe bi bilo še pripomniti k čl. 27., alineja 3, da za dravsko banovino ni potreben posebni pokojninski sklad za celotne pokojnine zborničnega uradništva, saj morajo biti vsi nameščenci zavarovani pri Pokojninskem zavodu za privatne nameščence. V poštev bi prišel torej le pokojninski sklad za izplačevanje razlike med premijami, ki jih izplačuje omenjeni Pokojninski zavod in po uradniški pragmatiki določenimi pokojninami, oziroma za izplačilo premij za dokup let onih na-

meščencev pri Pok. zavodu, katerim je zbornični svet službena leta v drugi službi priznal. Z gornjimi pripombami dopolnjena odredba tega člena bi bila umestna tudi iz razloga, ker se hoče naše pokojninsko zavarovanje privatnih nameščencev razširiti na vso državo.

H koncu je treba poudariti, da je načrt v splošnem prav dober. Posebno dobro so izdelane določitve o delokrogu, nalogah in dolžnostih in pravicah, o odnosih napram državni upravi, samoupravam, zadrugam, raznim društvom in članom zbornic, kakor tudi glede same organizacije in porazdelitve dela na razne zbornične in strokovne odbore, oziroma urade. Praktično poslovanje zbornic bo šele pokazalo, kako so zbornični sveti v raznih banovinah razumeli naloge zbornic in takrat se bo moglo uredbo šele pravilno spopolniti. Zaradi tega smatram, da naj se z vzakonenjem uredbe ne odlašaja, ker bi vsako nadaljnje razpravljanje o uredbi predstavljalo več ali manj prazno teoretiziranje, ker nam manjka praktičnega izkustva.

Poljedelstvo in travništvo.

Kako povečamo pridelok ozimin?

Inž. Lojze Prezelj.

Plodored, gnojenje, priprava zemlje, seme, razkužba in setev.

Dandanes, v času prav grenkih izkušenj skoro nezmagljive kmetijske stiske, stopa vse bolj v ospredje vprašanje, kako povečati in poboljšati pridelok kmetijskih rastlin. Pred letošnjo setvijo ozimin moramo to vprašanje doobra proučiti. Sodobna kmetijska znanost razpolaga namreč s številnimi, praktično preizkušenimi ugotovitvami, da moremo v veliki meri, z majhnimi denarnimi izdatki, prav občutno vplivati na količinski kot tudi na kakovostni dvig pridelka. Večjih denarnih žrtev naše kmetijstvo, v cilju njegovega izboljšanja, trenutno res da ne zmore, toplo pa priporočamo zato one izsledke sodobnega kmetovanja, ki zahtevajo zgolj našo preudarnost, marljivost in vprav neznatne denarne žrtve.

Plodored in gnojenje.

Razne kmetijske rastline odvezemajo zemlji zelo različne in neenake količine

mineralnih snovi. Iz izkušnje vemo, da ozimne uspevajo najbolje po krompirju, repi in ovsu. Koruza je že manj dober predusev. Stročnice (detelja, lucerna, grah, itd.) so sicer dober predusev, vendar moramo v tem slučaju polje neobhodno pognojiti s fosforim umetnim gnojilom. Stročnice imajo namreč edine od vseh rastlin sposobnost, da v zvezi z majhnimi rastlinicami — bakterijami odvzemajo iz zraka dušičnato hrano. Z gojitvijo stročnic polje izdatno pognojimo, saj nabero v enem letu na 1 ha okrog 160 kg dušika, kar odgovarja 1000 kg čilskega solitra, za katerega bi morali plačati 2.900 Din, računajoč 100 kg tega gnojila 290 Din.

Obilica dušičnate hrane pa za dober razvoj žitaric ni potrebna. Dušik namreč povzroča bujno rast slame, samo zrno pa se slabo razvije. Zavlačuje pa tudi zoričev, radi česar pride uničujoče delovanje sneti in rj vse bolj do veljave. Vprav radi tega moramo za stročnicami sejani ozimni pognojiti posebno s fosforim gnojilom, ki kakor znano skrajšuje časovno obdobje same rasti (vegetacijsko dobo) žitaric. Na fosforju leži tudi odpornost proti poleganju, medtem ko polja z obilico dušičnate hrane, četudi smo vsejali sicer proti poleganju odporne različke (sorte) žitaric, navadno vselej poležejo.

Oziminam prav tako ne bomo nikoli gnojili s hlevskim gnojem. Le v redkih slučajih, če drugače res ni mogoče (močno izsušene zemlje), bomo to storili. Vselej pa moramo polje pognojiti še z umetnimi gnojili. Vzrok je isti kot zgoraj, kajti dobro pripravljen hlevski gnoj vsebuje za rast žitaric, za njihov uspešen razvoj, preveč dušičnate hrane.

Vprašanje pravilnega plodoreda pa je važno še posebno radi tega, ker se le na ta način res uspešno in brez vsakega, tudi najmanjšega izdatka, borimo proti številnim zajedalcem. Z menjavo gojene rastline odvezamemo škodljivcem možnost razvoja, da celo samega njihovega obstanka.

Priprava zemlje.

Po žitu, pravitako tudi po krompirju, polje takoj po žetvi prašimo (plitvo oranje do 10 cm). Pred setvijo ozimin, nekako 14 dni, polje srednje globoko preorjemo (do 18 cm). To storimo tudi po žetvi krm-skih rastlin. Orati pa moramo vselej tedaj, ko zemlja ni preveč suha in ne preveč mokra. To je važno vprašanje, na katero

se polaga vse premajhno pozornost. Pogosto si namreč polje z nepravočasnim oranjem za več let pokvarimo. Ko se je po oranju zemlja zopet vlegla, jo poravnamo z večkratnim branjem in zaostale grude razbijemo. Pomnimo pa, da za ozimne zemlja ne sme biti nikdar preveč zdelana (prašnata).

Seme.

Vsakomur je znano, da žetev zavisi predvsem tudi od semena. Dobro seme bo dalo bogato žetev. Vprašanje nabave res dobrega semena ozimin je v naši banovini še nerešeno. Edina vzgojna tovrstna kmetijska postaja v Beltincih, radi neenakosti talnih in podnebnih okolnosti celotnega banovinskega področja, ne more izpolniti v polni meri zahtev vse banovine. Radi tega je kmetovalec, posebno na področju bivše Kranjske, navezan na samopomoč.

V slučaju, da lastno seme ne odgovarja zahtevam, potem kupimo za setev potrebno zrnje v najbližji okolici. Zahteve pri nakupu naj bodo sledeče: da je žito dobro rodilo, da ni poleglo in da po boleznih (sneti in rje v prvi vrsti) ni bilo vsaj močno napadeno. Pri ocenjevanju semenskega zrna moramo paziti pravitako na čistočo, dalje koliko je zrn — semena — raznega plevela, kakšna je kalivost itd. Za seme kupljeno zrnje shranimo na suhem, suhem prostoru, v oprani vreči, ali pa na posebnem prostoru v kašči. Vselej pa vrečo, odnosno to mesto vidno označimo, da se ne zmotimo pri slučajni prodaji, ali pa pri oddaji v mlin.

Razkužba.

Bolezni na žitu so opazili že stari Rimljani. Snetljivo in po rjah napadeno žitno seme so močili v vinu in gnojnici. Razjasnitev in res dobra obrambna sredstva, v borbi proti tem dvem najhujšim boleznim žitaric, pa nam je prinesel šele najnovejši čas. Zakaj razkužujemo seme? Vsako živo bitje, tako človek sam, pa vse tja do najbolj enostavno grajenih živali in rastlin, prav vsa bitja imajo svoje sovražnike, svoje zajedalce — škodljivce. To so take živali — živalice, rastline — rastlinice, ki se ali le deloma, ali pa popolnoma prehranjujejo na račun svojega gostitelja — svoje hraniteljice. Vemo, da si rastlina, v našem slučaju žitarice, sama pripravlja potrebno hrano. Najboljše snovi si žitari-

ce shranjujejo v plodovih, iz katerih se v njih nahajajoče seme o pravem času razvije in tako to prihranjeno, pripravljeno hrano porabi za razvoj do stopnje samostojnosti, ko novozrasla rastlina pridobi sposobnost svojih roditeljev, pripraviti si potrebno hrano in tako izpolniti temeljno zahtevo vsakega živega bitja — obdržbo samega rodu.

Razumljivo je nam sedaj, da rastlina napadena po zajedalcih, ne more pripraviti toliko rezervnih snovi, radi katerih jo človek vprav goji, kolikor bi jih lahko, če bi je zajedalci — škodljivci ne napadli. Takoj si moramo tudi ustvariti zaključek, da mora človek, ki polaga največjo važnost na količino in kakovost pridelka, vse storiti, da varuje rastline pred njihovimi in posredno tudi pred njegovimi velikimi škodljivci.

Žitarice napadajo najbolj močno in najbolj pogosto razne rje in sneti. Kdo ne pozna po rji, ali pa po sneti napadeno žito? V podrobnosti je seveda težje razlikovati te škodljivce, kajti ena kot druga žitarica ima svoje vprav samo njo napadajoče rje in sneti. Snet je lahko ali trda ali prašna. Trda je ona, pri kateri se njeni gljivini trosi, s katerimi je skoro vsako žitno zrno napadenega klasa izpolnjeno (v enem samem žitnem zrnu jih je okrog 4.000.000), raztresejo šele pri mlatenju. Prašna snet pa je ona, pri kateri se trosi zajedalke raztresejo že v času rasti samega žita. S to gljivico napadena rastlina predčasno izklasi in ko je večina ostalih rastlin v cvetju, padajo trosi prašne sneti na pestič posameznega cveta in tako se nahaja klica prašne sneti v samem, kasneje po oploditvi, izraslem semenu. Trose raznašajo v tem slučaju veter, žuželke in dež. Trosi trde sneti pa se nahajajo vselej na površini, med dlačicami samega zrna.

Važna je torej ugotovitev, ali imamo opraviti s trdo, ali pa s prašno snetjo. Kot povsod, tako je tudi v fitopatologiji — tako se namreč imenuje znanost, ki proučuje rastlinske bolezni —, v samem načinu borbe z zajedalci viden temeljit napredek od nedavno še rabljenih in priporočenih načinov obrambe. Žito so v prvi polovici prejšnjega stoletja, v cilju obrambe pred snetmi in rjami zgolj apnili. Kasneje so ga močili v raztopini modre galice itd. Tudi še drugi načini niso zadostili zahteve, da se s to obrambno mero ne bi poškodovala kalivost samega semena. V poštev pa so

prihajale tudi še druge okolnosti kot cenenost, priročnost, enostavnost itd.

Dandanes se v svrhu obrambe pred več gljivnimi boleznimi priporoča edinole razkužba semena s prašenjem. Seme prašimo torej zato, da uničimo one gljivične bolezni, katere se držijo semena kot droben prah (trosi) odzunaj in ki rastlino okužijo šele takrat, ko seme vzklije. Take bolezni so: trda snet na pšenici (*Tilletia Triticum*), prašna snet na ječmenu (*Ustilago Hordei*), prašna snet na ovsu (*Ustilago Avenae*), spomladna ali snežna plesen na vseh oziminah (*Fusarium nivale*), listna pegavost na ječmenu (*Helminthosporium teres*). Uspešno razkužimo žitno seme le z onimi prašnimi sredstvi, ki vsebujejo bakrene, arzenove in živosrebrne sestavine (*Ceretan*, *Tillantintin*, *Abavit B*). Pri tako sestavljenih sredstvih je jakost bakrenih soli manjša, radi česar ne trpi kalivost semena, kajti do izraza prihajajo arzenikove in predvsem živosrebrne sestavine samega razkužilnega sredstva. Jasno je torej, da tako precej prištedimo na semenu (10—15%), ki nam gre sicer v sled zmanjšanja kalivosti z rabo čistih bakrenih soli (*galica*, *Porzol* i. t. d.) po zlu. Razen tega pa uničimo s sestavljenimi prašnimi sredstvi tudi še številne druge gljive — škodljivce žitaric, ki nam v letih, ugodnih za njihov razvoj, prav občutno zmanjšujejo pridelek. Žitno seme bomo zatorej vselej oprášili s sestavljenimi razkužili. Ta način borbe z zajedalci žitaric je najboljši in tudi najcenejši.

Odlično prašno razkužilo je „*Ceretan* (*Tillantintin* „N“)“, ki ga izdeluje svetovno znana tvrdka I. G. Farbenindustrie, Leverkusen bei Köln. Za 100 kg pšeničnega ali pa rženega zrna — semena potrebujemo 150 g tega praška, kar nas velja sedem dinarjev. Ista količina tega razkužilnega praška zadostuje za 75 kg ječmenovega, odnosno za 40 kg ovsenega semena. Zrno napašimo ali v primerni čisti, leseni posodi — čebru, ki se vrti okrog svoje vodoravno ležeče osi, ali pa v oprani, gosto tkani vreči. Ta način oprášitve je enostaven, dober, cenen in priročen. Razkužbo semena z omenjenim prašilom izvršimo neposredno pred setvijo. Razkužimo le potrebno količino semena, če pa ga nam kaj ostane, ni nevarnosti, da bi morali seme zavreči. Uporabiti smemo le predpisano količino prašila, kajti v tem

slučaju ni prav nobene nevarnosti, da bi z razkužbo uničili, odnosno poškodovali kalivost. Imenovano prašilo ima v zalogi Kmetijska družba. Podružnice naj razkužilo naročajo skupno za ves okraj.

Prašno snet na ovsu (*Ustilago Avenae*) zatiramo tudi z 0.1% formalinovo raztopino. V drogeriji ali v lekarni si kupimo $\frac{1}{4}$ litra (250 g) 40% raztopine formaldehida, kar nas velja okrog 12 Din. To količino vlijemo v 100 l čiste vode in z gornjo snetjo onečiščeno ovseno seme močimo v tako dobljeni 0.1% raztopini formalina 15 minut. Seme ne smemo močiti ne dlje ne manje časa, nakar odlijemo razkužilo in sušimo razkuženo zrnje v največ 3 cm visoki plasti (naslaga) eno uro. Tla, kjer zrnje sušimo, morajo biti čista, oprana in z razkužilom poplaknjena. Takoj nato seme posejemo. Pri delu pazimo predvsem na to, da se že razkuženo seme ponovno ne okuži. Prednost razkužitve s prašnim sredstvom leži ravno v tem, da je prav vsaka možnost poznejše infekcije že razkuženega semena popolnoma odstranjena.

Setev.

Uspeh žetve zavisi vselej tudi v veliki meri v tem, kako smo seme posejali. Ozimine sejmo le v dobro pripravljeno zemljo. Semè naj leži v zemlji 3—5 cm globoko. Globlje sejana ozimina kaj rada pozebe. Setev naj bo pravočasna, najkasneje v začetku oktobra. Pozna setev ozimin povzroča skoro vedno slabo žetev. Nikdar ne sejmo pod plug! Tako vsajeno seme pade večinoma pregloboko; zrno, kasneje rastlina, se neenakomerno razvija in žetev je slaba. Najboljša setev je z vrstno sejalko. Seme se v tem slučaju enakomerno razdeli na vso površino in vsaka posamezna rastlina raste pod vsaj deloma izenačenimi razvojnimi pogoji. Z uporabo vrstne sejalko pa tudi porabimo veliko manj za seme potrebnega zrnja, radi česar je ta način setve tudi najbolj gospodarski (ekonomičen).

Letošnji skromni in izredno slab pridelek žitaric nas v resnici opominja, da moramo v bodoče z drugimi, vsebolj pazljivimi očmi razmišljati o gornjih vprašanjih. Zavedajmo se, da bodo prav vsi ukrepi, v cilju poboljšane gojitve ozimin, prinesli v vidu večjega in boljšega pridel-

ka v prvi vrsti nam samim najlepšo nagrado za ves naš trud.

Rdeči pajek na fižolu.

Inž. Šturm Rado.

Tega precej nevarnega škodljivca, ki ga zelo dobro poznajo hmeljarji, imenujemo tudi fižolova pršica ali grinja — *Tetranychus althaeae*. Lansko leto je napravil zajedavec precejšnjo škodo na fižolu, mogoče radi suhega leta, a vendar moram opozoriti naše gospodarje na tega zajedavca fižola. Škodljivec je zelenkasto-rjave barve z izrazitimi stranskimi pegami. Samica, ki prezimi, pa postane koncem julija živo rdeča, odtod tudi ime. Živalca je zelo majhna, da je s prostim očesom ne vidimo, pač pa še le pri najmanj 15 kratni povečavi. Značilno za škodljivca pa je, da ima dva para oči.

Škodo, ki jo povzroča, pripisujejo kmetje in vrtnarji vremenskim neprilikam ali drugim uimam, ker je še pač škodljivec pri nas na fižolu nepoznan. Z izsesavanjem soka povzroča na zgornji listni strani od cvetenja naprej v začetku belkaste lise, ki pozneje svetlo porumene in se širijo med listnimi žilami. Lise končno porjave. Na spodnji listni strani pa najdemo v moknati tvarini, ki nalikuje najčevinasti mrežici, zajedavca. Listje se naravno suši in odpada, s čimer dela škodljivec na fižolu veliko kvar.

Živalca prezimi pod listjem na zemlji, zavita v gosto prejo; jajčeca pa na suhem odpadlem listju, pa tudi v razpokah in pod skorjo fižolovk z živalco vred.

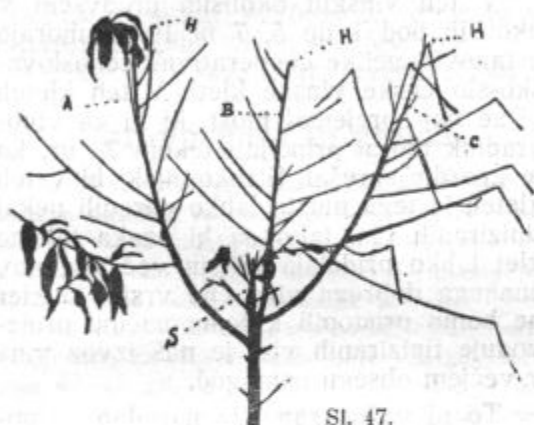
V obrambne svrhe je torej treba fižolovke olupiti, da ne najde zajedavec zimskega zavetišča. Dobro je tudi fižolovke politi s petrolejem, ako sumimo zajedavca na njih. Odpadlo listje pa je najboljšo pobrati in sežgati, da ne širimo zalege kvarljivca. Med rastjo pa je napader fižol politi z vodo, ali ga pa poškropiti s 3% žvepleno apneno brozgo najmanj dvakrat in sicer temeljito na spodnji listni strani, kjer navadno ždi škodljivec.

Kmetovalci, ako opazite take pojave na fižolu, pošljite sumljivo listje v pregled in ugotovitev kmetijskim poskusnim in kontrolnim postajam v Mariboru ali Ljubljani.

*Sadjarstvo in vrtnarstvo.***Kultura breskev po ameriškem načinu.**

Dr. V. Orel, preuredil Fr. Kafol. (Dalje.)

V naslednjem hočem nazorno pokazati učinke zelenega obrezovanja. Na sliki št. 47. vidimo breskev v drugem letu po zelenem obrezovanju. Je to izredno močno drevo ob koncu maja, pri katerem smo zredčili poganjke, toda ne vseh, da bi ga popolnoma



Sl. 47.

ne ogolili. Pustili smo za zdaj poganjke označene s črko S), seveda močno skrajšane; za kakih 14 dni odrežemo tudi te popolnoma proč. Vidimo tri veje voditeljice A, B, C, in postranske veje 1, 2, 3, 4, 5. Vse druge poganjke in mladice smo odstranili, vse kar je raslo na notri. Za mesec dni bo tako obrezana breskev z novo raščo zapolnila praznoto, katero ji je pustilo majsko obrezovanje; tedaj bomo morali ponavljati zeleno obrezovanje, a ne preveč kasno v poletju, tja h koncu junija že lahko zaključimo. Kvečjemu da odstranimo v juliju še kake vodene poganjke in kako vejo, ki bi nad mero rasla čez višino drugih. Ko ponovimo zeleno obrezovanje v juniju bomo krajšali veje voditeljice A, B, C, da ne zlezejo preveč v višavo, ker se na ta način okrepe spodnje postranske veje. Za vsako vejo voditeljico si vzgojimo mladice kot postranske veje na sliki F št. 2 in 5), ki so bolj vidne ko zadnje, ki jih ni dobro razločiti na sliki. Vsi notranji poganjki se odstranijo. Da imamo tako močne poganjke kakor jih kaže naša slika, je posledica močne podlage in jako rodovitne zemlje. Povprečno zraste tako drevo šele v 3. letu poleti.

Ako ponovimo obrezovalno delo v 2. letu, sestoji isto po izvršenem zimskem obrezovanju, ki je opisano zgoraj pri sliki, v zelenem obrezovanju meseca maja

ali junija in v obrezovanju postranskih vej kakor ravnokar popisano. Nadalje se prišteva semkaj, t. j. k zelenem obrezovanju tudi upogibanje, o katerem sem že pisal, in čiščenje listov, preden sad dozori, da dobi lepšo barvo. To opravilo moramo izvesti previdno in le v najbolj potrebnih slučajih, če je namreč listje tako gosto, da ne pride žarek solnca do sadu.

Razni načini obrezovanja in njih pomen.

Sedaj ko smo se seznanili z oblikovalnim in zelenim obrezovanjem ter z glavnimi načeli produkcijskega obrezovanja, bi rad omenil še različne druge sisteme obrezovanja. O nekaterih sem že zgoraj pisal. Ti so najbistvenejši. Imamo pa še razne posebne načine obrezovanja, katerih se večina sadjarjev sicer ne poslužuje, a je dobro če jih poznamo.

Nekateri puste razširjeno krono breskve tako, da se v zgornjih legah odpira ko narobe držan dežnik. Veje voditeljice gredo, namesto da bi nadaljevale svojo raščo kot v spodnjem delu drevesa v nagibu približno 45°, kar nenadoma skoraj vodoravno naprej. Na ta način je izpostavljeno vse sadje, posebno v zgornjih legah, solnčnim žarkom. Kdor si je obetal korist od teh močno nagnjenih vej, je razočaran, ker so tu izpostavljene solnčnim žarkom glavne veje, ki rasejo drugod večinoma v zavetju listov. Drug način obrezovanja je v navadi pri nekaterih ameriških sadjarjih; obstoji v jako debelih vejah voditeljicah, ki štrle visoko in precej navpik brez postranskih vej, a povsod je vse polno vej in mladice, dolgih in tenkih.

O kratkem in dolgem obrezovanju sem že zgoraj omenil. Z obrezovanjem hočem doseči obilo sadja in ohraniti drevo mnogo let v dobrem stanju. Če je sistem obrezovanja, ki smo ga uvedli kaj prida in pravilen, bomo sodili po tem, ako nam rodi zadostno in ne preveč novega lesa. Ako ima breskev premalo sadu, je znamenje, da smo preveč obrezali, ako ga ima preveč je nevarnost, da ga bo v poznejših letih premalo. Breskev je drevo, ki je zelo občutljivo pri obrezovanju in bo odgovorilo samo na napake, ki jih napravimo. Mi sami moramo presoditi, ali pustimo lahko več ali manj cvetnih brstov, ker bi preveliko število oslabilo drevo. O vseh teh vprašanjih ni mogoče dati točnih navodil. Vsak mora po skušnjah in lastni preudarnosti urediti obrezovanje tako, da bo zadostil vsem zgoraj naštetim vidikom.

*Vinarstvo in kletarstvo.***Čehoslovakom prija naša
vina bolj kot francoska.**

Opomba uredništva. Vsled njegove narodno-gospodarske važnosti za vinogradnike, objavljamo ta članek, čeprav je bil že priobčen v dnevnih listih.

Čehoslovaški poslanik, minister Girska, ki si je ogledal MT, je na prijateljskem sestanku gospodarstvenikov, v okrilju mariborske čehoslovaško-jugoslovanske lige izjavil, da Čehoslovakom prija naše vino bolj kot francosko, toda to samo če ga pijejo pri nas. Naše vino, ki ga naši izvozniki pošiljajo v Čehoslovaško pa ali ne vzdrži vožnje, ali pa je slabo konzervirano, kajti na Čehoslovaškem se naše vino poslabša. V tem leži vzrok, zakaj naše vino ne gre v Čehoslovaško. Drugi vzrok leži pa v tem, ker mi nimamo standardiranega vina in naše kletarske in vinarske zadruga ne zmorejo eksport velikih količin tipiziranega vina. Pri nas ima vsak vinogradnik svojstveno vino, ki je dobro, toda z par 10 hl vina ene vrste, če tudi je izborne kakovosti, se ne da voditi izvozna politika. Gospod poslanik nam priporoča, naj ta dva vprašanja uredimo in na to stopimo v neposredno zvezo z Čehoslovaško Cooperativo.

Prvo oviro, ki naj bi obstojala v tem, da naša vina ne prenašajo vožnje v ČSR je lahko odpraviti, kajti dokazov imamo več kot dovolj, da naša vina vožnjo v ČSR prenašajo in da Čehoslovakom takšna vina, ki jih naši vinogradniki neposredno pošljejo svojim prijateljem Čehom, tudi v ČSR sijajno prija. Vzrok, da postanejo naša vina v ČSR slabša torej ni iskati v sposobnosti naših vin glede slabega prenašanja vožnje, temveč nekje drugje. V katerem grmu tiči ta zajec, si lahko vsak misli.

Da odstranimo to prvo in drugo oviro, smatram za edino pravilno in nujno potrebno, da s pomočjo CS Cooperative osnujemo jugoslov. čehoslovaške kletarske zadruga v vseh naših vinskih okoliših, na isti način kot je Nemčija organizirala v Vojvodini zadruga „Oleum“ za pridelovanje konoplje, lana in oljaric.

Naše vinorodno področje je v strokovnem smislu razdeljeno v 10 glavnih okolišev, od katerih so trije razdeljeni še v manjše okoliše, z ozirom na terenske razlike in prilike. To so:

1. Pohorje: a) Pekre, b) Razvanje-Fram-Slovenska Bistrica, c) Vinarije-Konjice. 2. Kozjak in Gornje Slovenske gorice. 3. Srednje Slovenske gorice. 4. Ormoško-Ljutomerske gorice. 5. Gornje-Radgonske gorice. 6. Prekmurske gorice. 7. Haloze: a) Spodnje Haloze, b) Srednje Haloze, c) Gornje Haloze, č) Obrobno pogorje. 8. Šmarsko-rogaško-kozjanski okoliš. 9. Drameljsko savinjski okoliš. 10. Bizeljski okoliš.

V teh vinskih okoliših, predvsem v okoliših pod 1 do 5, 7 in 10 se morajo ustanoviti velike cooperative čehoslovaško-slovenske vinske kleti. V teh kletih bi se naj sprejemal mošt, ki bi ga vinogradnik moral pripeljati tekom 24 ur, ko je grozdje sprešal. Strokovnjaki bi v teh kletih iz tega mošta lahko naredili nekaj tipiziranih vin, tako da bi vsaka takšna klet lahko pridelala 100 in več vagonov enakega dobrega vina ene vrste. Dokler ne bomo pristopili k temu načinu proizvodnje tipiziranih vin, je naš izvoz vina v večjem obsegu nemogoč.

To ni važno samo iz narodno-gospodarskih vidikov. Istotako ali pa še večje važnosti je ta cooperativa, standardizacija in možnost izvoza našega vina iz narodno-obrambnih vidikov.

Naš obubožani viničar in kmet, sestrandan, kateremu škodi že pol litra vina, nima smisla za nacionalne, kulturne in državotvorne vrednote. On je postal apatičen. Vsled teh okolišnosti in vsled prirojene in podedovane konzervativnosti mu uhajajo misli in želje v zabrisano preteklost, o kateri sanja in si ustvarja nade, ker je že pozabil suženjsko poniževanje in tlačanstvo radi momentane gospodarske krize. Narod, ki se nahaja v takšnem stanju je slabo odporen proti raznim tujerodnim vplivom, vsled prekomernega konzuma vina pa propade telesno in duševno. Da takšnje ljudstvo, živeče na državni meji, nima one vdarne moči, nacionalni ponos in gospodarsko samozavešt, kot je v interesu države, je več kot jasno.

Ravno iz teh razlogov je naš izvoz vina v našo severno sosedo, kjer se je pred vojno ves plasiral, umetno onemogočen, ker tuji državniki vedo zelo dobro, kako vpliva na naše ljudstvo preobilnost vina in vsled tega vsesplošna obubožanost. Uničiti nas želijo z našimi lastnimi dobrinami, ki jih imamo v izobilju, če tu-

di bi jih oni lahko potrebovali. Toda ne! Kajti če kupijo oni od nas vino, pomagajo s tem gospodarsko okrepiti našega vinogradnika. To ni njihov namen. Nasprotno.

Iz teh narodnostnih in državnih vidikov je nujno potrebno pristopiti k spredaj omenjeni kooperativni organizaciji. Verujemo, da bodo naše oblasti in bratska ČS-Cooperacija in država, predočivši si ves kompleks motivov, strémljenj, hotenj in teženj, priskočile našemu severnemu kmetovalcu, ki je v glavnem vinogradnik in sadjar, na pomoč, ker je to v interesu skupnih višjih idealov.

Ing. Josip Teržan, Ruše.

Peronospora in galica.

Letošnje nenormalne vremenske prilike so bile izredno povoljne za okuženje in za razvoj peronospore na vinski trti, tako da je na nekaterih legah uničen cel pridelek grozdja, a splošno do 50%. Takšne škode vinogradnik že nekaj let ni doživel, saj so bila zadnja leta precej suha in torej neprimerna za razvoj peronospore. Zaradi tega smo se navadili, da zadostuje 3—4 kratno škropljenje, kar pa se je letos pokazalo kot odločno nezadostno.

Peronospora je glivična bolezen, ki prezimi v zemlji. Čim doseže nočna temperatura 13° C, je vsled vlažnega vremena možno okuženje nežnih delov trte. Med okuženjem in pojavljanjem bolezni pa preteče 4—10 dni, kakor je pač temperatura zraka. Čim toplejše je vreme, preje je okuženje vidljivo v obliki rjavih in mrkih peg na listih in jagodah. **Peronospora, čim je okuženje nastopilo, četudi se še ne vidi, ne moremo več ozdraviti.** Glivica se razvija v notranjosti rastlinskih delov po tkivu in se širi na neokužene dele. Z apneno brozgo poškropimo rastlino le od zunaj in zato zamoremo uničiti le one trose glivic, ki se nahajajo na površini, oziroma zabranimo, da bi jo trosi, ki so pozneje dospeli na trto, mogli okužiti.

Iz tega sledi, da moramo po vsakem dežju, ki je izpral škropivo, ali pa če so se razvili novi deli rastline, zopet škropiti, če hočemo trto obvarovati pred okuženjem. Škropljenje bi morali tako skrbno izvršiti, da je cela trta tudi na skritih mestih pokrita z apneno brozgo. To seveda ni mogoče kakor vemo iz prakse. V letih, kadar nimamo večjih razdobjih suhega vremena, ki je največji sovražnik peronospore, se borimo z žalostno zavestjo, da bo vkljub našemu skrbnemu škropljenju vendar nastopilo okuženje na kakem nezavarovanem mestu. Če je napadena le ena jagoda na grozdu, se bo peronospora po pečlju jagode razširila na pecelj grozda, razkrojila njegovo tkivo in ves gornji del grozda se bo posušil. Takšen je postopek okuženja in bolezni. Iz tega

je jasno, zakaj se zamore peronospora pojaviti tudi na onih jagodah, ki so bile vedno pravilno škropljene.

Seveda imamo trtne vrste, ki so več ali manj odporne proti okuženju, so pa tudi takšne vrste, ki so zelo občutljive. Odpornost proti peronospori povečujemo s pravilnim hranjenjem trte, ker če gnojimo le s hlevskim gnojem ali z dušičnatimi gnojili, bomo pospešili bujno rast in s tem nežnost zelenih delov rastline, ki so zaradi tega manj odporni. Ravno tako se bomo neuspešno borili proti peronospori v vdolbinah, kjer ne more odpihati veter vlažnega zraka, ki pospešuje razvoj vseh gliv in seveda tudi peronospore.

Človek, ki ne pozna poteka bolezni in ki se je brezuspešno boril, čeprav je mnogokrat skrbno škropil, išče naravno vzroke neuspeha predvsem v galici. Zato slišimo dostikrat, da galica sploh ne velja, da galica te ali one tvornice ni dobra. Trdi se celo, da nekatera galica ne vsebuje dovolj bakra in da je to vzrok njene neučinkovitosti.

Kaj je galica? Galica nastane kemičnim potom, če se baker zveže z žvepleno kislino v naprej določenem razmerju. Temeljno svojstvo vsake kemične spojine je namreč, da je razmerje sestavnih delov vedno eno in isto. Zato zamoremo za vsako kemično spojino že vnaprej določiti, koliko raznih sestavnih delov bomo rabili pri spajanju. Če baker spojimo z žvepleno kislino, da proizvedimo galico, bomo morali vporabiti 1 del bakra in 1 del žveplene kisline. Če je razmerje drugačno, nam bo odvišek preostal, ali pa se bo napravila druga spojina, ki ni galica. Če se z analizo dokaže, da vsebuje neki proizvod n. pr. 98% galice, potem ni mogoče, da ta proizvod vsebuje manj bakra kot bi ga v gornjem razmerju moralo biti, ker to potem ne bi bila galica, temveč neka druga kemična spojina.

V naši državi mora vsak proizvod, ki se prodaja pod imenom bakrena galica, vsebovati 98% galice. Kontrolo vrši država po svojih organih. **Vsak proizvod, ki tem predpisom odgovarja, tudi enako učinkuje proti peronospori.** To se vidi najbolj iz tega, da so galice iz raznih tvornic enako dobro učinkovale, če se je zadel pravi čas škropljenja, da pa uspeh ni bil pričakovan, če se je s škropljenjem zamudilo 1 dan, včasih celo nekaj ur. Kot dokaz naj temu služi, da je KD svojim podružnicam dobavljala galico iz dveh tvornic, a razlike v učinku ni nobene če se pri oceni pravilno upošteva odpornost raznih vrst, vpliv gnojenja, lega vinograda, a posebno pravočasna uporaba. Kdor misli, da je vseeno galica kriva neuspeha, naj nam pošlje vzorec četrt kilograma, da ga damo analizirati na državni poskusni postaji, nakar mu bomo sporočili uradne ugotovitve in tudi storiti potrebne korake, če bi analiza pokazala kakšne nedostatke. Po vseh, do sedaj izvršenih analizah pa zamoremo trditi, da so galice iz obeh

tvornic popoluoma odgovarjale predpisom in so zaradi tega morale biti tudi enake v učinku, kot smo to zgoraj pojasnili.

Živnoreja in perutninarstvo.

Moje kokoši.

Zupanc, Maribor.

To poročilo sem prejel od gospe Ferencak R. Frančiške, učiteljice v Št. Ilju Sl. g.

V spomladi 1934 sem pričela z rejo štajerske kokoši. Jajca sem nabavila od tukajšnjih rejcev Majer in Thaler. Oba posestnika gojita to pasmo že dalj časa, ter sta od leta 1931 dalje ponovno prejemala banovinske peteline in kokoši. Z mojo pomočjo vodi posestnik Thaler nesno kontrolo od 1931 dalje.

Od 1. novembra 1934 vodim nesno kontrolo (imam 8 zaklopnih gnezd), vodim rodovnik in knjigovodstvo o rentabiliteti. Ti zapiski so vsakemu radevolje v upogled.

I. letnik 1934.

kokoš št.	1, tel. teža	2,20 kg,	98 jajc,	povpr. teža	57,3 gr,	zakl. IX.	1935
" "	2, " "	2,30 "	122 "	" "	66,3 "	" "	X. 1935
" "	3, " "	2,40 "	67 "	" "	54 "	" "	VI. 1935
" "	4, " "	2,10 "	189 "	" "	54,6 "	" "	
" "	5, " "	2,53 "	235 "	" "	56,3 "	" "	
" "	6, " "	2,30 "	206 "	" "	54,3 "	" "	
" "	7, " "	2,30 "	58 "	" "	58 "	" "	X. 1935

Letnik 1935 izvaljen v maju izkazuje do 31. X. sledečo nesnost:

kokoš št.	7, tel. teža	2 kg,	21 jajc,	povpr. teža	43,3 gr,
" "	8, " "	1,95 "	22 "	" "	43 "
" "	9, " "	1,97 "	7 "	" "	49 "
" "	10, " "	2,10 "	22 "	" "	44 "
" "	12, " "	2,13 "	16 "	" "	44,5 "
" "	16, " "	2,40 "	23 "	" "	40,3 "
" "	17, " "	2,08 "	16 "	" "	43 "
" "	3, " "	2,23 "	9 "	" "	51,4 "

skupaj jajc 1157 komadov.

Nesnost od 1. XI. 1935 do 31. III. 1936 je bila:

kokoš št.	4, tel. teža	2,10 kg,	29 jajc,	povpr. teža	61 gr,
" "	5, " "	2,53 "	68 "	" "	60,2 "
" "	6, " "	2,3 "	53 "	" "	60,8 "
" "	1, " "	3,05 "	56 "	" "	66 "
" "	7, " "	2,56 "	58 "	" "	56,5 "
" "	9, " "	2,37 "	94 "	" "	61,4 "
" "	10, " "	2,5 "	66 "	" "	54,7 "
" "	12, " "	2,3 "	89 "	" "	54,9 "
" "	13, " "	2,1 "	72 "	" "	64,5 "
" "	14, " "	1,94 "	68 "	" "	58,8 "
" "	15, " "	1,86 "	39 "	" "	56,4 "
" "	16, " "	2,4 "	112 "	" "	50,2 "
" "	18, " "	1,86 "	79 "	" "	51,9 "
" "	19, " "	2,0 "	81 "	" "	47,1 "

skupaj v teku zime 951 jajc.

Od 67 piščet, katere sem vzgojila v spomladi 1935, sem dobre petelinčke zamenjala s sosedi, slabe pa in tudi jarkice, ki niso odgovarjale pa polagoma poklala. Vsled te skrbne odbire je ta zarod po zunanosti lep in so znaki čisto štajerski. Na malenkostne barvne odtenke se ne oziram, kokoši presojam edino po telesni konstituciji in gospodarski vrednosti. Tako mi je preostalo koncem oktobra 1935 le 18 kokoši, med temi 3, ki so bile izvaljene l. 1934 (= št. 4, 5, 6).

V oktobru 1935 sem prejela iz reje Kuhn, Razvanje, ban. subv. petelina in kokoš z rodovnikom. Petelina sem krstila za „Bajnik“ in ima obroček št. 858. Težak je 2,58 kg. Njegov oče je št. 40, mati št. 96 z nesnostjo 218 jajc in tako dokazuje rodovnik 3 rodove nazaj.

Pred zimo sem pustila kokoši cepiti proti difteriji.

Nesna kontrola od 1. XI. 1934—31. X. 1935 izkazuje:

Kokoši prezimujejo v kokošnjaku v drvarnici. Krma je mešana žito in krmilo „Dva“. V zimskem času sem skrbela za svežo krmo t. j. neke vrste ohrovt, ki ne pozebe. Vso krmo moram kupovati. Kokoši imajo neomejeno pašo.

Knjigovodstvo izkazuje za čas od 1. XI. 1934 do 30. X. 1935:

prejem	Din 2.007.90
izdatek	„ 1.333.50
ostane	Din 674.40

Na pohvalo in pobudo kmetijskih strokovnjakov sem letos zamenjala 22 sosedom 323 jajc za nasad. Na to sem bila ponosna, ker začenjajo kmetice posnemati to moje delo in upoštevati to vrlo domačo kokoš.

V jeseni bom imela nekaj jarkic naprodaj. Petelinčke bodem pa zamenjavala ali poklala kot lani, ker jih iz znanih razlogov ne morem rediti do dozorelosti (jeseni).

Kdor ima priliko in veselje do sličnega vestnega dela, naj posnema.

Razno.

Štajerski petelini in kokoške. Svoje naročnike opozarjamo, da oddaja kr. banska uprava vsako leto po zelo znižani ceni čistokrvne štajerske peteline in jarčiče. Živali izvirajo iz najboljših rejarskih središč in so tedaj glede na nesnost in velikost jajc skozi celo vrsto rodov temeljito odbrane. Kdor se zanima za uvedbo čistih štajerk, ki so za naše razmere najboljša pasma, ali kdor hoče osvežiti kri, naj se obrne na svojega sreskega kmetijskega referenta, kjer bo izvedel po katerih pogojih lahko letos pride do plemenskih živali.

Gnojlišča. Oni kmetovalci, ki si želijo s prispevkom kr. banske uprave urediti svoja gnojlišča in gnojnične jame v zvezi z odtekom gnojnice iz hleva in svinjaka, se opozarjajo, da v smislu dofočil prav sedaj poteka rok za prijave pri sreskih kmetijskih referentih. Torej pohitite! Cement prejmejo oni, ki jim bodo prošnje ugodno rešene, spomladi prihodnjega leta.

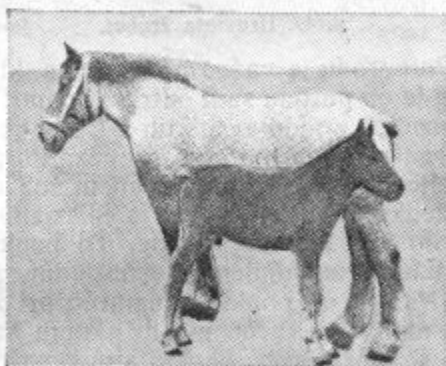
Razstava perutnine bo zopet na jesenskem velesejmu v Ljubljani. Prireja jo društvo malih živali v Ljubljani: Živalca. Bliža se pa tudi velika svetovna razstava perutnine v zvezi s svetovnim perutninarskim kongresom, ki bo letos v Lipskem v Nemčiji. Kakor slišimo, se naša država udeleži s štajerkami in z referati o štajerkah.

Konjereja.

Kako preprečimo bolezni žrebet?

Dr. V.

Nemški kmetijski list Kmetijska sporočila (Mitteilungen für die Landwirtschaft), ki izhaja v Berlinu, je posvetil svojo letošnjo 18. majsko številko samo živino-zdravniškemu vprašanju. V kratkih poljudnih člankih, ki so ponazorjeni s slikami, razpravlja o tuberkulozi (sušici) goved, o kužnem izvrženju, o vnetju vimena, o jalovosti goved, o kastraciji (skopljenju) jalovih krav, o preprečenju boleznih telet, o boleznih žrebet, o prašičji rdečici, o borbi proti hripi praset, o načinu, kako ohranimo naše ovce zdrave, o pomenu rudninskih snovi za zdravje živali ter še o nekaterih drugih krajših zanimivostih.



Sl. 48. Kobilica z zdravim žrebetom.

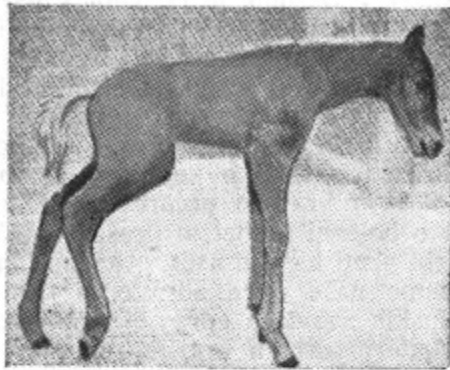
Naše konjereje bi zanimala zlasti razprava o preprečenju boleznih žrebet. V njej opozarja pisec v prvi vrsti na pravilno ravnanje z visoko brejimi kobilami. Potrebno je preprečiti vsako razburjanje, istotako je zanje nevarna nagla vožnja. Pri hitrem teku se kobila razburi in pregreje, kar bi moglo povzročiti izvrženje.

Pozimi se je treba tudi izogibati z brejimi kobilami voženju po zmrznjenih nevarnih poljih (posebno repnih), na katerih udarja štanga proti trebuhu, pri čemur so mogoče poškodbe kobile ter bi sledilo izvrženje. Pač pa je za breje kobile primereno delo vlačenje, valjanje i. p.

Posebno pozornost je treba posvečati prehrani, ki naj bo brezprikorna. Nevarna je premočena ter uvela trava, ker rada napenja. Najboljše je zdravo seno ter oves v dnevni davki približno 3 kg. Do-

datek 1—1.5 kg pšeničnih otrobov tudi koristi.

Tik pred povrženjem spravimo kobilo v posebno, razkuženo in ograjeno stajo, kjer jo neopazno opazujemo. Če traja porod dalj časa ko 15—30 minut, je treba računati s komplikacijami ter se posvetovati z živinozdravnikom.



Sl. 49. Hromota žrebet.

Po porodu je važna nega popka, ki ga, če se je ob porodu sam odtrgal, namočimo v posodico z jodovo tinkturo. Če se pa ne pretрга sam, ga moramo prevezati s prekuhanim trakom na takozvanem zoženem presledku ter ga odrezati s škarjami, ki morajo biti tudi prekuhane. To popkovo razkuženje nadaljujemo še naslednje štiri dni. Ranica na popku je namreč pri žrebetu najbolj nevarno mesto, potom kate-rega se more žrebe okužiti s povzročitelji



Sl. 50. Hromota žrebet (povzročena po streptokokih).

hromote. Teh je namreč po tleh vse polno, kajti oni niso nič drugega kot navadne črevesne glivice (bakterije), ki jih kobila izloča z blatom, s tem se pa raztrosijo po celém hlevu. Zato moramo pač skrbeti za največjo čistočo v hlevu, da ne dobi žrebe že pri prvem sesanju teh strupenih glivic

v črevesje, ki je spočetka še zelo rahlo in občutljivo. Da možnost prenosa okužbe potom sesanja zmanjšamo, je potrebno, da kobilino vime dobro operemo s toplo raztopino sode še pred pričetkom sesanja ter da odstranimo prve curke mleka, ki so često okuženi s strupenimi glivicami.

To umivanje je treba tudi pozneje često ponavljati.

Žrebeta se pa ne okužijo s hromoto samo po porodu, temveč včasih tudi pred porodom, v maternici, tako da pridejo že okužena na svet. To se primeri posebno tedaj, če zbolijo kobila za časa brejosti na koliki (ujedi). Taka žrebeta se porode često že okužena. To okužbo pa preprečimo, če take kobile še breje cepimo.

Kjer se torej hromota žrebet često pojavlja, je priporočljivo, da damo že breje kobile cepiti proti hromoti ali pa še tudi žrebeta takoj po porodu.

Tik pred ponovnim pojanjem kobile (pred 9. dnevom po povrženju) moramo dati žrebetu primerno razkuževalno sredstvo za črevesje, sicer lahko driska žrebe hudo zdela. Če kakšno žrebe pogine, ga moramo dati raztelesiti, da se ugotovi vzrok smrti in napravi primerno cepivo za druga še preostala žrebata.

Kdor vsa ta navodila točno izvaja, je storil v glavnem vse potrebno, da prepreči izbruh bolezni pri žrebetih.

Priobčene 3 slike ponazorujejo ta izvajanja. (Glej slike!)

Jugoslovanski jahalni šport.

Julija meseca letošnjega leta se je udeležil mednarodnih jahalnih tekem v Verdenu pri Hanovru v Nemčiji naš odlični jahalni športnik g. polkovnik Seunig iz Ljubljane in tamkaj v svetovni konkurenci prabiloril zasluženi sloves našemu domačemu konju. Mednarodne jahalne tekme se namreč vrše vsako leto v Nemčiji, zdaj v tem, zdaj v onem kraju. Leta 1934 in 1935 so se vršile tekme v Clachenu; na njih je gosp. polkovnik prejel 5 nagrad, letos v Verdenu pa 6 nagrad. Med slednjimi je bila najznamenitejša prva nagrada, ki jo je prabiloril v tekmi proti Amerikancem, Rumunom in Nemcem. Njegov jahalni konj, ki ga je na teh tekmah jездil, je bil Retorsio, 7 letni konj lisičje barve, 169 cm visok, polnokrvni Anglež rodu po očetu Torloisk ter po materi Ro-

sinaid, oba polnokrvna angleža iz kobilarne gosp. Leibacha iz Slavonije.

Amerikanci so se za olimpijske tekme pripravljali že od l. 1930. Svojih 14 konj, s katerimi so se udeležili tekem, so pre-



Sl. 51.



Sl. 52.

peljali v Evropo na posebni ladji z ogromnimi stroški. Da Nemci niso zaostajali v predpripravih, je samoposebi umljivo. Tem pomembnejša je zato zmaga jugoslovanskega jahača na jugoslovanskem konju, za katerega je ta prejel od države 8000 Din kot podporo za kritje stroškov.

Razumljivo je, da je g. Seunig s svojim konjem vzbudil ogromno zanimanje športnega sveta; pri tem pa ni zamudil nobene prilike, da je delal reklamo za našo državo in našo domačo konjerejo. Prejel je tudi več vabil od raznih držav, med drugim tudi iz Amerike, gospod Seunig se bo pa odločil najbrže za Rumunijo.

Dr. V.

Razno.

Število konj v Evropi znaša po podatkih mednarodnega kmetijskega urada v Rimu v posameznih državah, kakor s'edi:

Anglija	231.170 km ²	1.171.000 konj
Čehoslovaška			708.000 ..
Francija	550.966 km ²	2.901.000 ..
Italija	310.080	943.000 ..
Jugoslavija	248.665	1.157.000 ..
Litavska			589.000 ..
Madžarska			846.000 ..
Nemčija	470.692 km ²	3.495.000 ..
Poljska	388.635	3.940.000 ..
Rumunija	294.967	2.034.000 ..
Španija	504.679	563.000 ..
Švedska			660.000 ..

V Španiji in v Italiji rede mnogo mul in oslov, ki v teh državah med kopitarji prevladujejo. Zato je v njih razmeroma malo konj z ozirom na obseg države ter število prebivalstva.

Kako skrbe v Nemčiji za konje iz svetovne vojne. Še živi nekaj konj, ki so se udeležili svetovne vojne. Sam Hitler, predsednik nemške države, je odredil, da se mora posvečati posebna pozornost konjem, ki so bili v svetovni vojni. Vsi taki konji bodo odslej nosili na oglavku kovinasto ploščo z napisom: Kriegskamerad (vojni tovariš). Če kateri teh konj zbolí in ga lastnik ne bo mogel zdraviti, ga ne bo smel prodati za zakol, temveč ga bo moral poslati v poseben konjski hlev, kjer bo ostal vsak tak konj dobro krmljen in negovan do svojega zadnjega dne. Ta odredba je plemenit čin, ki ga bo toplo pozdravil vsak ljubitelj živali.

Vprašanja in odgovori.

Vprašanje 51. Na pol rejen, okoli 70 kg težak prašič je bil v 24 urah zdrav in mrtev. Zjutraj ni več jedel, zaril se je v steljo ter težko in naglo dihal. Polil sem ga večkrat z mrzlo vodo in odel, mu dal klizmo, pa vse ni nič pomagalo. Pri raztelesenju nisem opazil zapeke, vsa drobovina zdrava, le vranca se mi je zdela nekam preveč temnovišnjeve barve, ne da bi bila otekla. Koža je na mrtvem prašiču postala v sprednjem delu rdečkasto višnjeve barve, kar je prehajalo počasi proti zadnjemu delu. Kaj bi bil vzrok tako naglemu koncu? (P. V. iz K.)

Odgovor: Vaš prašič je zbolel in poginil za takozvano naglo (septikemično) obliko svinjske rdečice. Pri tako naglem poteku bolezni so spremembe v notranjih organih resda majhne oz. neznamne; zato jih niste opazili. Pregledati bi bili morali zlasti črevesne limfne žleze, sluznico želodca in črevesja, dalje še obisti in pljuča, pa tudi srce. V enem ali več teh organov bi se bile našle spremembe, ki so značilne za to bolezen. Najbolje bi bili napravili, če bi bili poklicali pristojnega okrajnega (srezkega) živinozdravnika, ki bi bil bolezen ali sam ugotovil ali pa poslal spremenjene organe državnemu veterinarskemu bakteriološkemu zavodu v Ljubljano v preiskavo. Pravočasno zdravlilno cepljenje obolelega prašiča po živinozdravniku bi bilo morda smrt preprečilo. Sedaj je pa potrebna temeljita razkužba Vaših svinjakov.

Dr. V.

Vprašanje 52. Kako se uporablja laktodenzimeter. (J. P. iz S.)

Odgovor: Z laktodenzimetrom, ki ga baje tudi že uporabljate, lahko preizkušate toplo in hladno mleko, vendar z zanesljivostjo samo med 12 in 18° C. Pri 15° C ugotovite laktodenzimetro stopnjo neposredno tako, da prečitata rezultat kar s skale (merila na laktodenzimetru). Pri temperaturah mleka nad in pod 15° C, pa morate za vsako stopinjo nad 15° C prišteti k prečitani laktodenzimetro stopnji 0.2 in za vsako stopinjo pod 15° C pa odšteti od nje 0.2. N. pr. Prečitata ste, da ima Vaše mleko 32.6 laktodenzimetro stopinj in ste morali mleko pri 17° C, tedaj je prava laktodenzimetro stopnja $32.6 + 0.4 = 33$ laktodenzimetro stopinj. Pripominjamo, da je ugotavljanje pristnosti mleka z laktodenzimetrom enostransko; prevečan potvorjavec Vas bode ukanil tudi, ako merite mleko s to pripravo vsak dan. Za točno določanje pristnosti in nepotvorjenosti mleka je treba pač določiti še mlečno toliščo in uporabiti tudi druga pomagala in načine. Pri nas ima dobro nepotvorjeno in normalno mleko 31 do 32 laktodenzimetro stopinje.

Vprašanje 53. Ali smem zamenjati leseno pinjo za medenje masla z takšno iz betona. (K. iz K.)

Odgovor: Ako uporabljate Vašo leseno posodo, kakor jo imenujete „pinjo“ za medenje masla, tedaj je ne smete zamenjati s pinjo iz betona. Sploh je ta Vaša zamisel edinstvena! Pinje, to so namreč posode, v katerih se izdeluje maslo, se izdelavljajo danes samo iz lesa. (Hrast, Pich pine, Teak). Delajo se polzkusi izgotoviti jih tudi iz kovine, vendar zaenkrat to vprašanje še ni rešeno. Ako uporabljate pinjo tudi še za druge svrhe kakor samo za izdelovanje masla, je stvar seveda druga. Vsekakor pa mislimo, da bo tudi za namakanje sadja za žganjekuho posoda iz lesa najboljša. V ostalem omenjamo, da se glazirajo po

sode iz betona s steklovino; kako, se izvolite obrniti na kakšno steklarsko tovarno.

Družbene zadeve in razno.

VABILA

k letnim zborom podružnic Kmetijske družbe v Ljubljani, r. z. z o. z.

S p o r e d :

1. Čitanje pravilnika, zlasti § 2., 3., 6., 7., 8., 9. in 10.

2. Služajnosti.

V nedeljo, 30. avgusta 1936:

Dol pri Hrastniku, po prvi sv. maši v šoli.
Velika Štanga, ob 10. uri dopoldne pri Maroltu;

V sredo, 2. septembra 1936:

Vače pri Litiji, ob 11. uri dopoldne pri Dežmanu Francu na Dobrlevem.

Kmetijsko-šolski vestnik.

Na banovinski kmetijski šoli na Grmu pri Novem mestu se prične novo šolsko leto celoletne šole 15. septembra 1936. Sprejme se 30 učencev.

Vsi učenci stanujejo v zavodu (internatu), kjer imajo vso oskrbo. Sprejmejo se pridni, dovolj nadarjeni sinovi kmečkih staršev, ki bodo ostali po končanem šolanju na kmetiji.

Lastnoročno pisane prošnje, kolkovane s 5 Din je poslati ravnateljstvu banovinske kmetijske šole na Grmu pri Novem mestu najpozneje do 15. avgusta 1936.

Prošnji je priložiti: krstni list, domovnico, zadnje šolsko spričevalo, spričevalo o нравnosti, pri onih prosilcih, ki ne stopijo v zavod neposredno iz kake druge šole, izjavo starišev odnosno varuha (kolek 2 Din), s katero se zavežejo plačati stroške šolanja, obvezna izjava starišev ali varuha (kolek 2 Din), ki reflektirajo na banovinsko ali kako drugo štipendijo iz javnih sredstev, da bo njih sin ali varovanec ostal pozneje na domači kmetiji, v nasprotnem slučaju pa da povrnejo zavodu sprejeto podporo iz javnih sredstev. Navesti je tudi točen naslov in zadnjo pošto.

Starost najmanj 16 let in z dobrim uspehom dovršena osnovna šola.

Oskrbnina znaša od 25 do 300 Din po premoženjskih razmerah prosilca in se plačuje mesečno naprej.

Prosilci za banovinsko znižano mesto morajo priložiti davčno ali občinsko potrdilo o velikosti posestva in višini letnih davkov z navedbo družinskih in gospodarskih razmer. Taki prosilci naj zaprosijo podporo še pristojni sreski kmetijski odbor ter naj predložijo prošnji za sprejem v kmetijsko šolo izkazilo o višini prispevka kmetijskega odbora.

Pri vstopu v šolo napravijo učenci kratek sprejemni izpit iz slovenščine in računstva, katerega so oproščeni učenci — absolventi dveh ali več razredov meščanske šole ali kake nižje sred-

nje šole. Hkrati se preišče njih zdravstveno stanje po šolskem zdravniku.

Književnost.

Inž. Sadar Vinko: „Lan in konoplja“. Izdala Kmetijska Matica v Ljubljani, 8^o, 78 str.

Kmetijska Matica nam je poklonila okoli Novega leta knjižico pod gornjim naslovom. O njej piše vseučiliški profesor zagrebške kmetijske visoke šole g. dr. A. Tavčar v „Gospodarskem listu“ od 1. marca 1936 doslovno to-le:

„Težka kriza, v kateri se nahaja naše kmetijstvo, izziva potrebo preorijentacije bodisi v živalski bodisi v rastlinski proizvodnji. Naš kmet, želeč doseči katerikoli dobiček od rastlinske proizvodnje, pričenja uvajati neke docela nove kulture (soja, ricinus), deloma pa zopet sega po onih rastlinah, ki jih je pred dvema ali trema desetletjima radi slabe dobičkanosti opustil.

Od poslednjih rastlin se zadnji čas pri nas mnogo priporoča pridelovanje konoplje, in sicer za seme in za vlakno.

V propagando za razširitev teh kultur v Sloveniji je napisal v slovenskem jeziku g. inž. Sadar Vinko, kmet. svetnik v dravski banovini, zelo dobro strokovno knjižico pod gornjim naslovom.

Knjižica obsega 78 strani osmerke. Od teh odpade na lan 70 strani, na konopljo pa 8. Vsebinska te publikacije je v glavnem razdeljena na le-ta poglavja:

A. Lan. I. Splošno: 1. Zgodovina lanarstva. 2. Razvoj našega lanarstva po vojni. 3. Ali se lanarstvo v Dravski banovini izplača ali ne. 4. Opis rastline. 5. Zvrsti in sorte lanu.

II. Pridelovanje lanu: 1. Podnebje. 2. Zemlja. 3. Kolobarjenje. 4. Gnojenje. 5. Obdelovanje zemlje. 6. Setev. 7. Oskrbovanje lanu. 8. Škodljivci in boleznj lanu. 9. Spravljanje lanu.

III. Predelava lanu: 1. Gojenje. 2. Trenje. 3. Mikanje. 4. Predenje. 5. Tkanje.

B. Konoplja. 1. Splošno. 2. Opis rastline. 3. Pridelovanje. 4. Predelava.

Knjižica je pisana poljudno, zelo zanimivo in prepričevalno, z mnogo truda in ljubezni, a na

temelju podatkov, ki jih je pisec zbral na potovanjih širom Slovenije. Snov tolmači 40 fotograf-skih posnetkov in preglednih črtežev. Kmetijski strokovnjaki kakor tudi kmetovalci bodo našli v tej knjižici mnogo zanimivega in koristnega. Knjižica se naroča pri Kmetijski Matici v Ljubljani.

Pridružujemo se laskavi oceni in želimo, da bi naši kmetovalci pridno segali po tej res vzorni knjižici, ki nam nudi edinstven primer, kako naj bi bile pisane strokovne knjige za kmeta.

Zbirka vseh predpisov o lovu, opremljenih s pojasnili, ki sta jih napisala ing. Šivic in upr. pravnik Žnidaršič, izide v kratkem kot posebna knjiga.

Zbirka ima (na približno 330 straneh) naslednjo vsebino:

Zakon o lovu. Vsakemu paragrafu je dodana **razlaga (komentar) dotičnih predpisov.**

Banovinska lovška uredba.

Pravilniki ministra za gozdove in rudnike, kakor: o upravljanju državnih lovišč; o lovskem katastru in lovski statistiki; o lovskih kartah; o lovskih čuvajih; o lovskem skladu. Pravilnikom so dodana potrebna **pojasnila.**

Pravilniki in naredbe bana Dravske banovine, kakor: obrazec za lovsko zakupno pogodbo, lovopust v Dravski banovini, zaščita redke divjačine, obrazci za poslovanje odškodninskih razsodišč, pravila za izpit lovskih čuvajev, navodilo za nastilne pogodbe čuvajev.

Nekaj **važnih okrožnic** banske uprave glede postopanja po nekaterih odredbah zakona o lovu.

Končno celotni lovopust za Dravsko banovino in abecedni izkaz koristnih, zaščiteneh ptic.

Ker so predpisi zakona o lovu mestoma nejasni in zamotani, bo s pojasnili opremljena zbirka služila kot pripomoček občinam, predsednikom odškodninskih razsodišč, zakupnikom lovišč, lastnikom lastnih lovišč, gozdnim upraviteljem, vsem gozdarskim in lovskim nameščencem, vsem lov-cem in večjim posestnikom.

Naročila na knjigo sprejema tiskarna „Merkur“, Ljubljana, Gregorčičeva 23. Cena v platno vezani knjigi je 76 Din, trdo kartonirani pa 64 Din, po pošti 3 Din več.

VNOVČEVALEC

15. avgusta 1936.

Zdravilna zelišča.

(Dalje.)

Plavica. Vsak kmetovalec jo gotovo pozna. Dobiti jo je v velikih množinah med pšenico. Nabirajo se samo cvetni plavi listi brez čaš, kateri se morajo lepo na pa-

pirju posušiti, da ohranijo svojo naravno barvo. Lepo blago ima vedno dobro ceno in se vselej dobro proda.

Kamelice bi priporočali gojiti kot kulturo. V večji meri se že goji v Banatu. Nabira se samo cvetne glavice v najlepšem cvetju.

Divjega maka ali purpalice je mnogo dobiti med pšenico. Zelo korajžno se pojavi z rdečo glavico med slabo rastočim ječmenom. Nabira se samo zdrave rdeče liste, katere se lepo posuši, tako da ohrani svojo temnordečo barvo. Hraniti se jih mora v kartonu, oz. v zaboju, da se ne zdrobijo.

Brezovega cveta je mnogo dobiti v pričetku spomladi. Nabira se samo cvet brez pecljev. Ta se v suhem vremenu in na zelo vročem soncu posuši, da ohrani svetlo rumeno barvo. V jeseni, ko dozori, se nabirajo jagode, katere se prodajo sveže ali suhe.

Ringelca ali primoške je dobiti po gotovih krajih. Naseli se rad med solato, oziroma zeljem. Rastlina je zelo močna. Cvet je oranžnorumen. Nabirajo se samo cvetni rumeni listi.

Črn trn. Nabira se zgodaj spomladi lepe bele cvete. V jeseni, ko dozori, se nabira jagode, katere se posuše kakor slive. Oboje se zelo lahko proda.

Popeljni ali slezenovec. Nabira se cvet s čašo ali brez čaše. Vendar se mora ločiti eden od drugega, ker je različna cena. Posušiti se mora na čistem, suhem mestu, da ohrani modrikasto barvo.

Kumne je veliko dobiti po travnikih. Nabira se samo tedaj, ko dozori, t. j. nekako tik pred prvo košnjo. Ko se posuši, se omlati in očisti, kakor druga semena.

Rženi rožički. Dobiti jih je na rženem klasu. Nabira se tedaj ko, rž zori oz. ko se žanje, same črne rožičke, katere se očisti. To blago se lahko vsak čas proda in ima vedno dobro ceno. Je zelo strupen in je paziti, da ne pride v dotiko s hrano.

Češnjevi peclji. Same peclje od češenj se zbira skupaj in posuši. Ker se veliko tega porabi za razne čaje proti ledvičnim boleznim, je priporočati nabiranje.

Melesa. Nabira se lepe in zdrave liste, zelene barve, ter se posuši v senci; isto je tudi s poprovo meto.

Kopriva-list. Dosedaj se ni povpraševalo po tem blagu; ker se je pa začela pridelovati barva, ki ni škodljiva za barvanje raznih hranil, je nje povpraševanje zelo veliko. Koprivo je priporočljivo gojiti, ker je nje donos petkrat večji kakor n. pr. pri pšenici. Skrat na leto se kosi, vsako četrto leto se skoplje koren, ki se tudi vnovči. Kopriva raste tam, kjer dru-

go ne uspeva, pomori ves plevel in imate poleg velikega donosa po nekaj letih lepo in čisto zemljišče.

Orehove lupine. Same lupine se na polovico oluščijo, se jih posuši, da ohranijo prvotno barvo.

Plučnica-list. Nabira se samo lepe zdrave liste z belimi lisami. Posuši se jih v senci in shrani na suhem prostoru.

Volčja češnja-Velika norica. Nabira se liste brez pecljev, lepe zelene barve in se jih suši v senci. Koren se koplje v jeseni.

Tavžent rože. Nabira se cela rastlina. Posuši se v senci, da ohrani barvo.

Borovnica. Nabirajo se zdrave dozorele jagode, brez pecljev, se jih lepo posuši. Liste se nabira zdrave in čiste.

Podlesek-seme. Nabira se spomladi pred košnjo. Sveže zelene stročnice se posuši. Ko postanejo rujave, se jih omlati in očisti seme vseh drugih smeti.

Koren nabirajo v jeseni, ga razrežejo na tenke ploščice in posuše.

Planinski mah. Raste po planinah. Nabira se mah zelo svetle barve, brez smeti.

Češmin. Nabira se lubje od korenin, dokler ne cvete, lepo oluščijo in posuši. V jeseni, ko dozore jagode, se odstranijo peclji, ter do prodaje hrani na suhem mestu.

Jetrnik-list. Tega blaga dobite mnogo ob robovih gozda. Kmalu spomladi cvete. Cvet je svetlo plave barve, pozneje prično rasti listi, katere se nabira brez pecljev, ter se jih posuši v senci.

Baldrijan. Dobimo ga na močvirnatih travnikih. Korenine se nabirajo pozno v jeseni, ko odcvete.

Lipov cvet. Nabiramo lepo cvetje tedaj, ko je v najlepšem cvetju in se ga posuši v senci.

Fižolove luščine. Ko se fižol luščijo ali mlati, se zbere svetle, zdrave luščine, katere se zelo dobro proda.

Prvenec-Waldmeister. Dobimo ga zelo veliko po gozdnih livadah. Nabira se cela rastlina pred cvetenjem ter se posuši v senci.

Vsoga sveta zdravje. Raste zelo rado ob robu gozda, ob plotovih, ter po manjših hribih, odtod hribski čaj. Nabira se cela rastlina pred sušenjem.

(Dalje prih.)

KREDITNI ZAVOD ZA TRGOVINO IN INDUSTRIJO

LJUBLJANA, Prešernova ulica šte. 50
(v lastnem poslopiju).

Telefon: 3781 — 3782 — 3783 — 3784 — 3785.

Brzozjavni naslov: Kredit Ljubljana.

Obrestovanje vlog, nakup in prodaja vsakovrstnih vrednostnih papirjev, deviz in valut, borzna naročila, predujmi in krediti vsake vrste, eskompt in inkaso menic in kuponov, nakazila v tu- in inozemstvo. Safe-deposits itd.

Oglas

Vai si želimo konca nepovoljnega stanja na denarnem trgu in iz tega izviračo gospodarske krize! Priznanje, ki ga po celi državi uživa slovensko denarništvo, temelji zlasti na vzorni urejenosti naših hranilnic, na gospodarnosti in vztrajnosti slovenskih hranilcev, ki so svoje denarne zavode dvignili do takega ugleda in pripomogli domovini do blagostanja!

Pomagajmo si sami!

Vlagajte svoje prihranke, vir blagostanja, v domači največji denarni zavod, to je

**Mestna hranilnica ljubljanska
v Ljubljani**

Nova nahrbtna trtna in drevesna škropilnica

„Jubila 2“ Model 1934

z lijakastim gornjim delom

in prevozna škropilnica na visoki pritisk

„Vindex“

medeninast kotel ca. 75 l
15–20 atmos. pritiska, za
regulirati do 10 m višine

so najbolj zmožne škropilnice na svetu

V zalogi pri:

Kmetijski družbi v Ljubljani
in njenih skladiščih

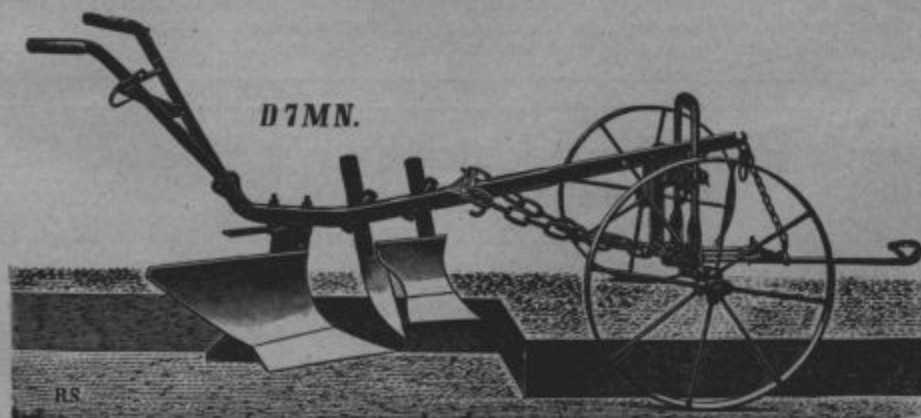


RUD. SACK,

Leipzig – podružnica Wien

tovarna po-
ljedelskih
strojev in
orodja

Sackovi plugi so najboljši!



V zalogi pri Kmetijski družbi v Ljubljani in njenih skladiščih.

Kužni katar sramnice

in kužno zvrčenje pri kravah škoduje tudi mlečnosti. Odvračevalno sredstvo: „Bissulin“! Dobi se samo na živinozdravniški recept. Najmanjši tvorniški omot 25 svečic. Nepokvarljivo, brez duha, nestrupeno.

H. Trommsdorff Chem. Fabrik Aachen. Zastopnik: „LYKOS“, Mr. K. Vouk, Zagreb, Jurjevska ul. 8.



Najuspešnejše sredstvo za rejo domače živine je brezdvomno

MASTIN

ki pospešuje rast, odebelitev, in omastitev domače, posebno klayne živine. — Jasen dokaz neprecenljive vrednosti „MASTINA“ so brezštevilna zahvalna pisma

Cena: 5 škat. 46 Din, 10 škat. 80 Din

Lekarna TRNKOCZY
LJUBLJANA, Mestni trg 4 (Zraven Rotovža)

Laneno olje, firnež, barve, lake, kit, lan. tropine

ter vse v to stroko spadajoče blago prvovrstne kakovosti po solidnih cenah in točni postrežbi, najugodnejše kupite pri domačem podjetju

MEDIC-ZANKL

tovarne olja, lakov in barv družba z o. z., lastnik FRANJO MEDIĆ

Centrala v Ljubljani, podružnice v Mariboru in Novem Sadu. — Tovarne v Ljubljani, Medvodah in Domžalah

J. BLASNIKA NASL.

Univerzitetna tiskarna

LITOGRAFIJA OFFSETTISK KARTONAŽA
ZALOŽNIŠTVO VELIKE PRATIKE
VREČICE ZA SEMENA

LJUBLJANA, BREG 10-12

Najstarejši grafični zavod Jugoslavije
Izvršuje vse tiskovine najceneje in najsolidnejše
USTANOVLJENA LETA 1828

Denar naložite najbolje in najvarneje pri domačem zavodu

Kmetijski hranilni in posojilni dom

registrovana zadruga z neomejeno zavezo

V LJUBLJANI, TAVČARJEVA (SODNA) ULICA 1

Vloge na knjižice in tekoči račun sprejema proti najugodnejšemu obrestovanju — večje stalne vloge po dogovoru. **Jamstvo za vse vloge** presega večkratno vrednost vlog. Strankam nudi brezplačno poštno položnico za nalaganje denarja. Vložne knjižice drugih zavodov sprejema v inkaso. **Posojila** daje proti poroštvu, na vknjižbo in proti zastavi vrednostnih papirjev ter kredite v tekočem računu pod najugodnejšimi pogoji. **Oskrbuje:** Kavcije, inkase, srečke in vrednostne papirje. **Preskrbuje:** Čeke in nakaznice (nakazila) na druga mesta. **Blagajniške ure:** Ob delavnikih od 8—12^{1/2}, in od 3—4^{1/2}, le ob sobotah in dnevih pred prazniki od 8—12^{1/2} ure.

Telefon 2847.

Brzjavljavi: „Kmetijski dom“.

Rač. poš. hran. št. 14.257.

Žiro račun: Narodna banka

Podružnici v

Kamniku in Mariboru

Tovarna kemičnih izdelkov v Hrastniku d. d. Celje in Hrastnik

proizvaja in dobavlja sledeča umetna gnojila:

kostni superfosfat KMF 19%

rudninski superfosfat

16% in 18%

fosfatno žlindro 6-10-18%

vse vrste gnojil se prodajajo po najnižjih dnevnih cenah.

Vprašanja in naročila: na Tovarno kemičnih izdelkov v Hrastniku d. d. ali na filijalno tovarno v Celju. V zalogi pri Kmetijski družbi v Ljubljani in njenih skladiščih.

„nadalje“ ima tovarna stalno na zalogi:

mešana gnojila KAS

(kaliamonsuperfosfat)

kalijevo sol 40% za gnojenje

čilski soliter 16% za gnojenje

Za uredništvo odgovarja: Ing. Ferinc Bogdan. — Izdajatelj za Kmetijsko družbo: Oton Detela. Tisk J. Blasnika nasl. Univerzitetna tiskarna in litografija, d. d. v Ljubljani. — Odgovoren L. Mikuš.