

# SLOVENSKI ČEBELAR

# 75

1873 ZAČETEK PERIODIČNEGA ČEBELARSKEGA TISKA



ANTON JANŠA  
1734—1773



## VSEBINA

Ivan Krajač: Čebelarska opravila v decembru	321
Lojze Kastelic: Prezimovanje čebel v obmorskih krajih	323
Prof. dr. Martin Lindauer: Zemeljsko magnetno polje	325
ZDRAVSTVENI KOTIČEK	
Republiška veterinarska uprava sporoča	330
Dr. Nežka Snoj: Zatiranje bolezni čebel in čebelne zalege	330
IZKUŠNJE IN PREIZKUŠNJE NAŠIH ČEBELARJEV	
Janez Mahkovič: Kraja medu, zalege in čebelnih družin	334
MLADI ČEBELARJI	
Martin Mencej: Razumevanje in nerazumevanje za čebele	336
V JANŠEVEM JUBILEJNEM LETU	
Julij Mayer: Avgust Bukovec — moj mentor	338
Dr. Leon Kocjan: Diploma iz leta 1863, ki marsikaj pove	342
France Guna: Kuharjevega Toneta slovo (igra s petjem)	343
IZ DRUŠTVENEGA ŽIVLJENJA	
OSMRTNICE	

List izhaja vsakega 1. v mesecu. Člani, ki plačujejo letno članarino 40,00 din, ga prejmejo zastonj. Izdaja ga Zveza čebelarskih društev za Slovenijo v Ljubljani, Cankarjeva c. 3/II, tiska Tiskarna PTT v Ljubljani.

Uredniški odbor: France Guna, Alojz Kastelic, Ludvik Klun, Martin Mencej, Boris Modrijan, dr. Nežka Snoj in Jožko Šlander.

Glavni urednik: Martin Mencej, odgovorni urednik: Boris Modrijan

Letna naročnina za nečlane 45,00 din, za tujino 50,00 din. Odpovedi med letom ne upoštevamo. Kdor plačuje članarino v obrokih, se s prvim obrokom zaveže, da jo bo do konca leta v celoti poravnal. To velja tudi za naročnino. Številka žiro računa pri SDK v Ljubljani, Miklošičeva cesta: 50101-678-48636.

Telefon: 20-208

Zunanja stran ovitka delo Vilija Kožarja, podoba A. Janše akad. slikarja B. Jakca



V prijetnem zavetju pod snegom se čebele dobro počutijo, ker so pravilno zazimljene

## ČEBELARSKA OPRAVILA V DECEMBRU

IVAN KRAJNC

Mirovanje čebelnih družin, ki se je začelo že v novembru, se nadaljuje tudi v decembru. Čebele malo izletavajo in matica ne zalega. Zimska gruča se oži ali širi, kar je odvisno od zunanje toplote. Na ta način čebelne družine vzdržujejo toploto v gnezduh, pri kateri se najekonomičneje troši zimska zaloga hrane in obenem energija vseh čebel in matice v družini. Ta toplota je nekaj višja od 13° C.

Ko toplota pade izpod normalnih razmer, mraz onemogoča, da bi se v gnezdu vzdrževala potrebna toplota; zato se čebele še bolj stisnejo in formirajo pravo zimsko kroglo, pri kateri zunanji plašč čebel preprečuje prodiranje mraza v samo kroglo. V krogli zaradi izdihavanja ogljikovega dioksida čebele zaspijo in tako rekoč otrpnejo. Presnav-

ljanje se v telesih čebel skoraj popolnoma zaustavi, zato je prav v zimskem obdobju poraba hrane najmanjša. Čebele pa si na ta način daljšajo življenje in se ne starajo v toliki meri. Ta trditev seveda ne velja za čebele, ki so na obodu same krogle. Tiste, ki so na zunanji strani krogle, morajo namreč uživati več hrane, da se pri tem grejejo in preživijo.

V toplejših krajih naše Primorske, v Istri in na jadranskem otočju čebele izletavajo čez vso zimsko sezono. Temperature so tako visoke, da čebele ne morejo priti do zimskega mirovanja, zato pa je narava poskrbela, da tam matice zalegajo preko vse zime. Torej vse čebele, ki odmro, ali se drugače izgubijo iz panjev, takoj zamenja mladi rod čebele, sicer pa je poraba zato

večja. Vendar pa to ni nobena katastrofa, ker na otokih, kakor so Hvar, Korčula, Vis in drugi, imamo v tem času najboljše letne paše. Na rožmarinu čebele včasih naberejo v eni sezoni tudi do 80 kg na panj. Zaradi velikih suš čebele tam počivajo poleti. V zimskem času je za čebelarja tam problem dovoz vode do čebelnjaka. Slovenski čebelarji, ki so vozili na otoke, so navadno bili ob čebele zaradi pomanjkanja vode. Čebele so navadno prepustili same sebi. Znano pa je, da čebela, kateri primanjkuje vode, živi trikrat manj časa kot čebela, ki ima vode na pretek. Vsa najvažnejša presnavljanja v vseh živih organizmih, t. j. pri človeku, živalih in rastlinah, se odvijajo v vodi, zato je tudi voda zelo važna snov za čebelo in čebelarstvo. Voda je najvažnejša sestavina organizmov, saj imajo nekatere rastline in živali nad 90 % vode.

Zelene rastline se hranijo z anorganskimi snovmi, ki jih pretvarjajo v organske. Zelene rastline sprejemajo iz zraka ogljikov dioksid, kisik pa vračajo. Na ta način je v naravi vzpostavljeno ravnotežje. V zelenih rastlinskih celicah se s sodelovanjem sončne svetlobne energije spaja ogljikov dioksid z vodo, ki jo rastline sprejemajo iz zemlje, v organsko snov, sladkor in škrob. Ta pojav, pri katerem nastajajo v zelenih rastlinskih celicah iz neorganskih snovi (CO<sub>2</sub> in H<sub>2</sub>O) organske, se imenuje **asimilacija ogljikovega dioksida**, ki je pogoj vsemu življenju na zemlji. Torej, čebelarji, mnogo sonca in še več vlage nam je potrebno za uspešno čebelarjenje!

Sladkor, pridobljen z asimilacijo ogljikovega dioksida, je trsni, pesni, palmov sladkor, javorjev sladkor itd. Vsi ti sladkorji se imenujejo saharoza. V kvasovkah je encim, ki saharoza hidrolizira v grozdni in sadni sladkor, t. j. spremeni v med. Hidroliza saharoze v umetni med se opravlja s segrevanjem in razredčeno kislino ali lugom, pri prebavi pa s prebavnimi encimi, to-

rej encimi niso saharoza, kakor sem to zasledil v našem glasilu, marveč je saharoza disaharid, t. j. sladkor, ki ga čebela nabira v naravi. Če govorimo o sladkorju, imamo v mislih trsni sladkor-saharozo.

Ko je vprašanje zime, se moramo v glavnem ozirati na tri stvari, in sicer moramo gledati na obilno zalogo hrane, mir in dober panj. V sodobnem čebelarstvu se tem pogojem posveča velika skrb. Tam vedo, da močne čebelne družine z obiljem dobre rezervne hrane, zaščitena pred vznemirjanjem in burjo ter drugih vetrov, navadno dobro prezimijo in dajo pod ugodnimi pašnimi razmerami odlične rezultate. Take družine zelo dobro opravljajo svoje naloge tudi v živalskem svetu. Z opravevanjem čebele pospešujejo razvoj rastlinstva in posredno s tem tudi živalstva. Gojitev čebelarstva ni poslanstvo čebelarja samega, marveč celotne družbe. Končno pa je čebelarstvo plemenita stvar, človeka napravi čebela pridnega in v prvi vrsti humanega.

V decembru čebelar večkrat pogleda svoj čebelnjak, včasih tudi prisluhne pri žrelih, če so čebele mirne. Posebno pozornost mora posvetiti spodnjim panjem in preveriti, če se niso prikradle v panj miši ali rovka. Sinice odpravimo z neobrano kostjo, ki jo obesimo na drevo v bližini čebelnjaka; tam bodo obirale kost in pustile žrela panjev pri miru. Detela in žolno pa odpravi edino odstrel.

Zimski večeri so najboljši čas, da ponovno preberemo Slovenskega čebelarja in drugo literaturo, ki pride v poštev za čebelarjenje. Organizacija pa je dolžna, da organizira v tem času predavanja in debatne večere ter tako prispeva k prosvetljenosti naših čebelarjev.

S tem končujem letošnja navodila z željo, da bi v prihodnjem letu vsi uspešno čebelarili in da bi s svojimi tovariškimi odnosi počlovečili našo organizacijo ter vzgajili nas vse.

## PREZIMOVANJE ČEBEL V OBMORSKIH KRAJIH

LOJZE KASTELIC

Medtem ko je dokajšnje nihanje temperature med nočjo in dnevom po eni ter med zimo in poletjem po drugi strani značilno za celinsko podnebje, se obmorski kraji odlikujejo z majhnimi toplotnimi razlikami. Velikanske mase morske vode, ki se le počasi ogrevajo in prav tako počasi ohlajajo, predstavljajo mogočen zbirnik sončne toplote, ki preprečuje hitro ohladitev zraka. Tako sledijo toplim dnevom prav tako tople noči in neprevročim poletjem mile zime.

Zlasti obmorske mile zime že od nekdaj mikajo čebelarje, ki sicer čebelarijo bolj v notranjosti, da bi prepegljali svoje čebele na zimo bližje k morju. S tem želijo doseči zlasti naslednje:

1. podaljšati proizvodno sezono,
2. pospešiti pomladni razvoj,
3. izkoristiti morebitno poznojesensko ali zimsko pašo in
4. prebroditi zimo z manjšo zimsko zalogo in z manjšimi zimskimi izgubami čebelnih družin.

Za podaljšanje proizvodne sezone in pospešitev pomladnega razvoja ni nujna prezimitev ob morju! V prvem primeru lahko prepeljemo čebele tik pred zimo domov in jih prezimimo doma, v

drugem pa jih prepeljemo k morju zgodaj spomladi, ko imamo doma še sneg. ob morju pa se že kaže prvo brstenje.

Če pa hočemo s prezimitvijo ob morju prihraniti na zimski zalogi, zmanjšati zimske izgube ali celo pridelati med, moramo seveda pustiti čebele pri morju vso zimo. Prav tako v primeru, če hočemo doseči vse štiri ali več ciljev hkrati.

V čebelarški literaturi bi težko našli znanstveno obdelane napotke, ki bi govorili v prid ali pa proti prezimovanju ob morju. Zadevnih, splošno veljavnih napotkov najbrž tudi ni! Uspešnost prezimljenja, zlasti v pogledu naštetih ciljev, je vse preveč odvisna od neštetih zapletenih in često zelo muhastih dejavnikov, ki utegnejo najlepšo in najobetavnejšo teoretično predpostavko postaviti na glavo.

Tako so med obema vojnama švicarski čebelarji napravili načrt, po katerem bi čebele preko zime prepeljali na toplo francosko in italijansko riviero. Na ta način bi z istimi čebelami poleti izkoriščali bogata pasišča švicarskih planin, pozimi pa kolikor toliko dobro bero na mediteranskem rastlinstvu. Hkrati bi se — tako so predvidevali —



Panji so pripravljani za zimo v Primorju

Foto: L. Klun

ob toplen morju čebelne družine kar najbolj razvile, da bi lahko v največji meri izkoristile precej zgodno regratovo pašo, ki je v Svici tudi glavna in najizdatnejša.

Tako so računali, toda zgodilo se je drugače! Čebele, ki so preživele zimo ob toplen morju, niso kazale take vne-me za nabiranje in nabrale so dosti manj medičine kot tiste, ki so prebile zimo doma. Očitno niso več čutile take potrebe po izdatnih zalogah, saj so pre-bile zimo lahko tudi brez njih.

Nekaj podobnega se je dogajajo tu-di številnim našim čebelarjem, ki so začeli po drugi svetovni vojni voziti svoje čebele na bogata rožmarinova pa-

Crikvenice. Izredno topel januar in ne-kaj cvetočih rožmarinovih grmov je spodbudilo matice, da so zastavile že sredi tega meseca zalego na poprečno treh satih. Ko je bil del zalege že pred zabubljenjem, je začela pihati močna burja. Čebele so že skoraj godno zale-go popile in se stisnile v gručo. Sredi februarja se je zopet otoplilo in matice so zopet zalegle nekaj jajčec. Po nekaj toplih dnevih je burja ponovno zapiha-la in čebele so se spet stisnile. To se je ponovilo še enkrat in ko je proti koncu marca zacvetela češnja — ponavadi za-cvete v teh krajih že v začetku tega meseca — in ko je nastopila prava pom-lad, večina matic ni mogla več zale-



Panji so ostali prazni, ker žepak tudi letos ni medil Foto: L. Klun

sišča na nekaterih dalmatinskih otokih, zlasti na Hvaru in Visu. Če jim na teh pasiščih že burja ni izpraznila panjev in so čebele kolikor toliko nabrale, so prepeljane v domače kraje precej za-ostajale za tistimi, ki so bile zazimljene doma.

Kaj utegne doživeti čebelar, ki bi rad prezimil svoje čebele ob morju, ze-lo zgovorno priča tudi tale primer:

Zaradi pretiranega pridelovanja ma-tičnega mlečka so bile močno oslablje-ne čebelne družine prepeljane na pre-zimljenje l. 1969-70 v Jadranovo blizu

gati. Zalegle so le toliko jajčec, da so iz njih do kraja oslABLJENE družine po-skušale vzrediti drugo matico, vendar večini tudi to ni uspelo.

Rezultat prezimljenja je bil strahot-no porazen: od 80 prepeljanih družin jih je preživel zimo samo 24 in še te so bile zaradi oslabeledosti za naslednjo sezono izgubljene. Matice pa je preleg-glo ali poskušalo preleči nad polovico vseh družin!

Res, da je bila zima 1969-70 izredno muhasta in se je pomlad močno zakas-nila, vendar mora čebelar, ki bi hotel



prezimovati ob morju, računati tudi s takimi zimami, ki so zlasti na severnem Jadranu precej pogoste. Saj so za te kraje značilni izredno močni vdori hladnega zraka v obliki burje. Ta utegne zapihati tudi z močjo do 100 km na uro in pride tam zazimljenim čebelnim družinam bolj do živega že pri  $+ 5^{\circ}\text{C}$  kakor pa miren mraz pri  $- 10^{\circ}\text{C}$  bolj v notranjosti dežele.

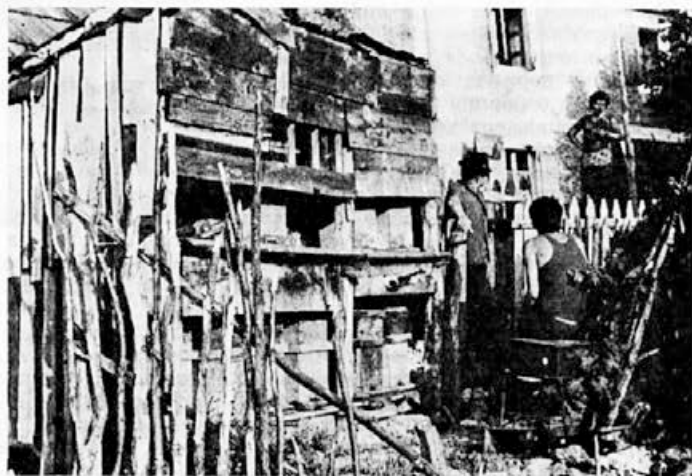
Tako vidimo, da niso izkušnje prezimljenja ob morju in čebelarjenja v notranjosti z istimi čebelnimi družinami nič kaj spodbudne. Takemu nazoru v prid govori tudi dejstvo, da je čebelarjenje v krajih z ostrimi zimami, katere so značilne za celinsko podnebje, ponavadi uspešnejše kot pa čebelarjenje v obmorskih krajih z milimi zimami. To velja zlasti za čebelarjenje na med! Znano je, da se pridela v krajih s celinskim podnebjem in ki imajo seveda tudi druge pogoje za čebelarjenje, kot so npr. Zakarpatje, Šlezija, Poljska itd., mnogo več medu od določenega števila panjev kot pa, denimo, v Španiji ali Italiji.

Z drugimi besedami: pod pogojem, da smo poskrbeli za vsestransko pripravo na prezimljenje, zlasti še za to,

da so si čebele pred zazimljenjem nabrale dovolj življenjskih moči, je bolje, da jih zazimimo v kraju, kjer jih čaka trda zima. V topli zimski gruči si bodo to moč, kljub ostremu mrazu zunaj panja, ohranile do pomladi, ko bodo ponovno zaživele v burnem pomladnem razvoju. V primeru pa, če bi tako za zimo pripravljene družine prepeljali v kraje, kjer vlada milo podnebje, bi slej ko prej čebele potrošile svojo življenjsko moč za občasno nezanesljivo vzrejo zalege, ali pa z večkrat nepotrebnim izletavanjem iz panja. Namesto z življenjsko močjo nabit plemenjak bi dočakal pomlad slabič!

Veliko več upanja na uspeh pa imajo tisti čebelarji, ki hočejo s prevozom svojih čebel k morju podaljšati proizvodno sezono, ali pospešiti pomladni razvoj, za kar — kot smo že rekli — ni potrebno, da ostanejo čebele ob morju vso zimo. Toda tudi v tem primeru je uspeh čestokrat negotov. Tudi takim čebelarjem bi se večkrat bolj splačalo ostati s čebelami doma, kot pa se odločiti za negotovo prevažanje. Kdaj pa je vredno, ali celo moramo tvegati, bo tekla beseda v prihodnji številki Slovenskega čebelarja!

Pri čebelnjaku pod Velebimom Foto: L. Klun



# ZEMELJSKO MAGNETNO POLJE — POMOČNIK ZA ORIENTACIJO

Prof. dr. M. LINDAUER, ZRN

Čebele živijo v drugačnem svetu kot ljudje. S tem pa ne bi hotel poudarjati, da so si čebele osvojile ozračje, ko pa smo ljudje trdno priklenjeni na zemljo, ali pa, da se znajdejo pri gradnji satovja v temnem panju, ko si moramo svoja stanovanja opremljati z okni in jih osvetljevati z umetno lučjo. Hotel sem le nakazati, da čebele s svojimi čutili drugače vidijo, drugače otipljejo in drugače z vohom zaznavajo naše okolje. S svojimi očmi moremo le delno dojeti lepoto cvetnega polja in travnikov, kajti za ultravijoličaste medovne znake je naše oko neobčutljivo, jih ne vidimo. Medtem ko se nam zdi nebesni svod lepega poletnega dne brez oblakov enolično moder, ga čebelje oko vidi kot veličasten polarizacijski vzorec. Čeprav le delno pokrivajo oblaki nebesni svod, pašne čebele lahko zanesljivo določijo stanje sonca, kar je razumevno nujno potrebno za letalno orientacijo in za razumevanje sporočil s pomočjo plesov. Mi si niti zdaleč ne moremo predstavljati, kaj pomeni za čebelni voh množica duhov in vonjav. Poleg neizmerne množine dišav najrazličnejših cvetlic morajo čebele poznati tudi vonjave prašilnih žlez in pa telesne vonjave matic. Obe zadnji vonjavi sta socialno izredno važni in pomembni.

Šele v najnovejšem času so naši poskusi, ki sva jih izvajala s sodelavcem dr. H. MARTINOM, odkrili popolnoma nov svet naših čebel: Čebele namreč zaznavajo silnice zemeljskega magnetnega polja in se po njih orientirajo v določenih razmerah.

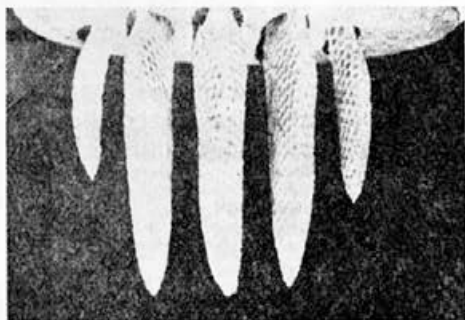
Tudi človek si že dolga stoletja pomaga z magnetnim poljem naše zemlje in se po njem orientira. Toda v ta namen potrebuje umetne naprave: kompas in teodolit. Prvo poročilo o uporabi kompasa izvira pač iz poročila kitajskega zgodovinarja TSE-MA TSIEN, ki navaja, da je leta 1100 pred našim štetjem cesar ČING-Wang v vojni uporabljal magnetne vozove, ki so vojakom tudi v gosti megli omogočali, da so se orientirali. Brez kompasa in teodolita, ki nam ob vsakem vremenu in času zanesljivo prikazujeta strani neba, si dandanes ne moremo predstavljati plovbe po morjih, urbanističnega načrtovanja in ne gradnje cest.

V zadnjih desetletjih smo v strokovnem časopisju večkrat zasledili članke, da se tudi nekatere živali orientirajo po zemeljskem magnetnem polju. V Avstraliji se nahajajo »kompasni« termiti, ki gradijo svoje

zgradbe točno v smeri sever-jug. Predvsem pa naj se ptice selivke ravna po silnicah zemeljskega magnetnega polja, kadar temne noči in oblaki zakrijejo zvezde in značilnosti pokrajin. Šele v zadnjih letih so bile take domneve dokazane in utrjene s posebnimi preizkusi. Od tedna do tedna pa se množijo poročila, da se določene živali res orientirajo po silnicah zemeljskega magnetnega polja. Odločilen znanstveni prispevek k temu vprašanju so sedaj prispevale tudi naše čebele.

## Zemeljsko magnetno polje kot orientacijska pomoč pri gradnji satja

V slamnatih koših vresnih pasišč in v drevesnih duplih nimajo čebele na razpolago satnikov. Pa vendar so sati vzporedni in vsi zgrajeni v določeni nebesni smeri. Če primerjamo smeri satovja v različnih panjih iz različnih čebelnjakov, opazimo določene razlike v smeri gradnje. Nikakor



Cilindrični panj z žrelom na dnu

pa sati niso postavljeni vzporedno z žrelom ali pravokotno nanj. Po čem se določa gradbena smer novega satovja in kako določajo čebele graditeljice v temnem panju brez pogleda na nebo složno pravilno smer? Moj učenec gospod dr. OEHMKE je to vprašanje natančneje zasledoval, ko je vsajal roje v cilindrične panje, ki so imeli žrelo v sredini dna. Poleg tega so stali poskusni panji v šotoru z razpršeno svetlobo, kar je zagotavljalo, da ni bila možna nobena optična orientacija za ugotavljanje gradbene smeri. Pri teh poskusih so ugotovili, da so rojeve čebele zgradile satovje vedno v isti nebesni smeri, kot je bilo



zgrajeno satovje v domačem plemenjaku. Kadar so vsadili narejence v cilindrične panje, so si graditeljice vedno izbrale tudi tisto smer satovja, ki so ga poznale iz domačega panja.

Ko so narejenci že izdelali satovje, so jih še enkrat pretresli v nove cilindrične panje. Sedaj pa so magnetno polje spremenili za 40 stopinj s HELMHOLTZOVI<sup>3</sup> tuljavami ali s paličastim magnetom. Čebele so sedaj zgradile satje tudi z odklonom 40 stopinj!

Pri nekem drugem poskusu so na steno cilindričnega panja pritrčili kos železa. Čebele niso gradile satov več na pokrovu, kot bi morale, ampak so sat prilepile na steno nasproti železu. Kompas in GAUSS-METER<sup>4</sup> sta nam pokazala, da je sat sedaj izdelan po izkrivljenih magnetnih silnicah.

Za čebelarja utegne biti še zanimivo dejstvo, da čebele pod vplivom protinarnih magnetnih pogojev, recimo da magnetno polje pojačamo desetkratno, sploh ne gradijo več, ampak zapustijo panj. Pri nekem takem poskusu se je roj zbral izven panja spodaj okoli žrela cilindričnega panja in po več dnevih vendar zgradil satniček, toda satniček je bil okrogel, ki je popolnoma odgovarjal izkrivljenim silnicam magnetnega polja.

S temi poskusi je nedvoumno dognano, da se čebele pod naravnimi pogoji pri gradnji satja v temnem prostoru panja poslužujejo zemeljskega magnetizma za orientiranje. Zaradi tega bi bilo umestno do-



Okrogel satniček, izdelan po izkrivljenih silnicah magnetnega polja

bro pretehtati okolnost, ali ne bi zamenjali raznih železnih delov v panjih in satnikih s predmeti iz lesa ali umetnih snovi, kajti izkrivljanje magnetnih silnic zaradi železne armature ima gotovo kvarne vplive na čebelo delovanje.

## Vpliv zemeljskega magnetnega polja na čebelne obveščevalne plese

Na podlagi raziskovanj Karla FRISCHA je znano, da oznanjajo čebele izdatno pašo v panju z vrtorepnimi plesi. Pri tem oznanjajo oddaljenost paše z ritmiko plesa, smer proti cilju pa javljajo tako, da prevedejo vrtorepni ples v enak kot težnosti, kot je potekala letalna smer proti soncu. Pri tem nakazovanju smeri pa nastajajo napake in je že Frischu vzbudilo pozornost, da te napake niso naključne, ampak prikazujejo nenavaden dnevni ritem. Te smerne napake se temeljito spremenijo, ako obrnemo panj drugega dne za 90 stopinj, v našem primeru iz smeri sever-jug v smer vzhod-zahod.

Kaj se je pri tem spremenilo? Prav gotovo ne kotni odklon letalne smeri proti snocu, saj je lega paše ostala neizpremenjena. Tudi dražljajni vpliv težnosti na plesalko je ostal isti. Toda smeri zemeljskih magnetnih silnic imajo sedaj povsem drugačno lego na vrtorepne plese kot včeraj. S tem v zvezi se moramo zavedati, da sestavljata zemeljsko magnetno polje dve komponenti (sestavini), in sicer iz navpične in iz vodoravne smeri. Navpična smer določa deklinacijo<sup>5</sup>, vodoravna smer pa inklinacijo<sup>6</sup>. Kadar stoji panj v smeri vzhod-zahod in kaže plesni kolobar na satu proti severu, je le navpična komponenta vplivala na plesočo čebelo. Kadar pa stoji panj v smeri sever-jug in plešejo čebele v vzhodnem oziroma na zahodnem delu, potem vpliva poleg navpične komponente na čebele predvsem še vodoravna komponenta, to je inklinacija.

Ko smo prvič zaznali opozorila na motnje v označevanju smeri zaradi zemeljskega magnetnega polja, smo bili celo v dvomih, ali nismo podlegli metodični napaki ali celo zmoti. Da bi prodrli vprašanju do dna, smo izključili zemeljsko magnetno polje s pomočjo Helmholtzovih tuljav. Sedaj so sledile čebele v nakazovanju smeri izključno le težnosti in napake v smernem nakazovanju so izgubile. S tem smo nedvoumno dokazali, da zemeljski magnetizem moti težnostno orientacijo pri čebelah.

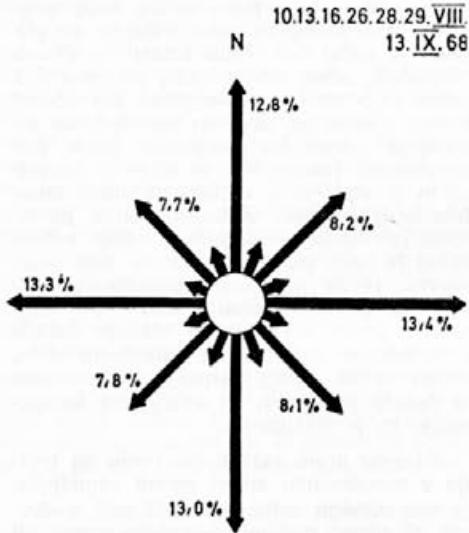
Mimogrede pa moramo omeniti, da opisani odkloni zaradi vpliva magnetnega polja niso predstavljali napak v nakazovanju smeri za pašne čebele, ki jim je bilo sporočilo namenjeno. Pašne čebele so ravno tako podvržene enakim dražilnim pogojem kot plesalko in kakor so pokazali posebni kontrolni poskusi, znajo same vračunati navidezne napake.

## Območje občutljivosti čebel za magnetno polje

Dnevne krivulje napak v usmerjanju prikazujejo neko korelacijo (sovisnost) z dnevnim periodičnim nihanjem zemeljskega magnetnega polja. Ako označujemo natančno nakazovanje smeri, sočasno pa zaznamujemo z Gaussovo merilno napravo dnevno nihanje zemeljskega magnetnega polja, se pokaže skladen črtež, kot ga prikazuje pričujoča slika. Možno napako v prikazovanju smeri smo izračunali iz nihajev magnetnega polja po funkciji

$$\text{Nap} = \log (\sin \alpha : \Delta \gamma)$$

Najčudovitejše pri teh poskusih je pač dejstvo, da smo dokazali občutljivost čebel



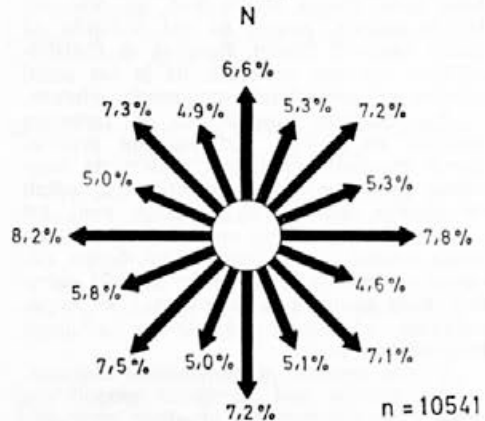
v magnetnem območju od 0 do 300 gausov ( $\gamma$ ). V naši zemeljski širini (Frankfurt ob Majni nekako 50 stopinj severne širine, opomba prevajalca) je moč zemeljskega magnetnega polja nekako 40.000 gausov. Torej čebele občutijo že tisočinko te moči!

Mimogrede naj omenimo, da pri umetno pojačani moči magnetnega polja ne nastopi povečana natančnost v nakazovanju smeri ali celo boljše orientiranje, ampak se pokaže le povečan razsop v napačnem nakazovanju smeri. V biološko danem območju je zaznavni sistem očitno posebno občutljiv. V teku milijonskih razvojnih let so se pač živa bitja prilagodila določeni moči zemeljskega magnetnega polja.

## Težnost in magnetno polje v medsebojni tekmi

Pri orientaciji vrtolepni tekov v čebelnih plesih ima težnost samo ob sebi umevno prednost, toda nastalo je vprašanje, ali se vpliv magnetnega polja ne pojača, če znižujemo težnost z nagibanjem satnika iz navpične v vodoravno lego. Res se povečavajo napake v nakazovanju smeri, in sicer v tem smislu, da se registrira razlika

20.21.22.VIII.68



## Dezorientirani vrtoglavi plesi zaradi umetno pojačanega magnetnega polja

odklona k vodoravni komponenti ali pa od nje. Pri tem ne smemo napak v nakazovanju smeri pripisati zmanjšani doveznosti do težnosti, kajti testirali smo pleso na nagnjenem satniku, ki je bil samo za 10 stopinj dvignjen od horizontale ter smo istočasno kompenzirali (naravnavali) magnetno polje. Sedaj so postali plesi zopet brez napak. Kadar pa smo panj položili, da so satniki ležali popolnoma vodoravno, so bili v začetku plesi dezorientirani (zmeden). To je že Frisch ugotovil. V taki legi se polagoma izkristalizira prednost štirih glavnih strani neba. Ako umetno pojačamo magnetno polje, se to še bolje pokaže. V izravnem magnetnem polju ležečega satnika pa so vrtolepni plesi popolnoma dezorientirani.

Obrazložitev tujk:

<sup>1</sup> Polarizacija — spreminjanje neurejene-ga transverzalnega valovanja naravne svetlobe v urejeno enosmerno valovanje.

<sup>2</sup> Teodolit — naprava, s katero natančno merimo kote v vodoravnici in v navpični smeri.

<sup>3</sup> Helmholtzova tuljava s pomočjo električnega toka proizvaja umetno magnetno polje, s katerim slabimo ali uničimo vpliv zemeljskega magnetnega polja.

<sup>4</sup> Gaussmeter — naprava, s katero merimo privlačno jakost magnetov. Enota se

imenuje »gaus« in se označuje z grško črko gama —  $\gamma$ .

<sup>5</sup> Deklinacija — odklik magnetne igle od severne smeri.

<sup>6</sup> Inklinacija — nagibanje prosto viseče magnetne igle proti vodoravnici.

Iz *Bienenwelt* 7 (1973) prevedel Julij Mayer

## O TEHNIKI PRESAJANJA ŽERK

G. F. TARANOV

V Sovjetski zvezi so dosegli že lepe uspehe v proizvodnji mladih oplojenih matic. V teku zadnjih 20 let so tako dvignili v državnih vzrejalnicah letno proizvodnjo od 10 tisoč na 250 tisoč oplojenih matic. V nadaljnjem vzrejanju pa se mora kakovost matic še povečati.

Na splošno zahtevamo od plemenskih matic, da

- pripadajo določenemu plemenu ali njegovi kombinaciji, ki jo hočemo izkoristiti,

- imajo izborna razvite spolne organe, ki jamčijo za veliko rodnost.

Prvi zahtevi lahko že ugodimo z namensko selekcijo. Proizvodnja matic z visoko rodno zmogljivostjo pa zahteva tak vzrejni postopek, ki ustvarja optimalno podlago za vzrejo kvalitetnih plemenskih matic.

Odločilen vpliv na kakovost matic pa imajo pogoji, v katerih preživljajo žerke prve dneve svojega življenja. Presajene enodnevne žerke utegnejo namreč nekaj časa trpeti zaradi pomanjkanja hrane. Ta neugoden čas navadno premostimo tako, da prenesemo žerke na kapljico matičnega mlečka ali razredčenega medu in podobno. Doslej pa še ni točno ugotovljeno, kako in v kakšni meri vplivajo te vlažne snovi na kakovost matic. Preiskave, ki jih je opravil prof. G. F. TARANOV s sodelavci, prinašajo nove ugotovitve v tej smeri.

V letu 1970 so presadili več sto mladih žerk v celice, katerih dna so ovlažili s sveže prinešeno medicino oziroma z matičnim mlečkom, ki so ga jemali iz tri do štiri dni starih zasilnih matičnikov. Novorojene matice so tehtali, ker po mnenju sovjetskih znanstvenikov teža matic izraža tudi nji-

hovo kakovost. Pri tem so ugotovili, da so bile matice, vzrejene na matičnem mlečku, lažje od matic, ki so bile vzrejene na medicini. Ta ugotovitev je presenečala. Očitno žerkam pri presaditvi ni bil dodan tak matični mleček, ki bi ga potrebovale. Ker čebele iz celic ne odstranjujejo mlečka, ki smo ga dali v celico, ampak na njega samo dodajajo svež krmilni sok, se žerke nekaj časa ne morejo hraniti s takim sokom, ki ga dejansko potrebujejo za optimalni razvoj.

V drugi seriji raziskav leta 1971 so uporabljali za vlaženje celic matični mleček, ki so ga jemali pri 12 ur starih matičnih žerkah, pa sveže prinešeno medicino in krmilni sok iz celic najmlajše čebelne zalege. Nove izkušnje so pokazale, da so čebele raje gojile tiste žerke, ki smo jih presadili na mleček 12 ur starih matičnikov. Vsekakor je bil odstotek vzrejenih žerk na tem mlečku največji. Iz teh žerk so se razvile matice, ki so po teži daleč presegale matice iz drugih dveh skupin. To so statistično skrbno ugotovili. Ob dozoritvi so se te matice hitreje sprašile in so tudi prej začele zalegati. Na splošno je bilo število sprašenih matic iz te skupine dvakrat tako veliko kot skupno iz obeh drugih skupin. Tako je sedaj ugotovljen izreden vpliv tistega mlečka, na katerega presadimo mlade žerke.

Taranov priporoča vzrejalcem plemenskih matic, naj se poslužujejo več rejnih družin, ki bi pripravljale matični mleček v zasilnih matičnikih, da bi ga bilo tako res dovolj na razpolago. Število in kakovost vzgojenih matic odločilno lahko povečamo le s tem prijemom, ki bo moral postati določen tehnološki postopek v nadaljnji množični vzreji plemenskih matic.

## **Republiška veterinarska uprava sporoča v dnevnem poročilu z dne 5. 11. 1973 o stanju čebelnih kužnih boleznih v Sloveniji:**

### **KUGA ČEBELNE ZALEGE:**

v občinah Ljubljana-Šiška v 1 čebelnjaku, Ptuj v 1, Škofja Loka v 5, Smarje pri Jelšah v 1 čebelnjaku.

### **NOSEMA:**

v občinah Kočevje v 2, Maribor v 16, Trebnje v 1, Velenje v 2 čebelnjakih.

### **PRŠICA:**

v občinah Mozirje v 1, Ptuj v 1, Trebnje v 1 čebelnjaku.

## **POŠILJANJE VZORCEV ZA PREISKAVO**

Za ugotavljanje pršičavosti in nose mavosti pregledujemo v laboratoriju mrtvice. Naberemo jih pred čebelnjakom po prvem čistilnem izletu. Pred čebelnjakom, ki ima do 30 čebelnih družin, naberemo 100 mrtvic, pred čebelnjakom pa, ki ima preko 30 čebelnih družin, naberemo 200 mrtvic. Vsaki pošiljki priložimo za vsak čebeljak posebej podatek tudi o tem, koliko čebelnih družin je v čebelnjaku.

Za pregled na hudo gnilobo čebelne zalege pa pošljamo kos sata s spremenjeno zalego. Vzorec mora biti velik vsaj 1 dm<sup>2</sup>. Tudi temu vzorcu moramo priložiti naslov lastnika čebeljaka, stojišče in velikost čebeljaka ter oznako panja.

Republiški sekretariat za kmetijstvo  
in gozdarstvo SRS  
Republiška veterinarska uprava

## **ZATIRANJE BOLEZNI ČEBEL IN ČEBELNE ZALEGE**

DR. NEŽKA SNOJ, VETERINARSKI ZAVOD SRS

Po zakonu je vsaka oseba, ki posumi, da se je nekje pojavila kužna bolezen, dolžna sum prijaviti pristojnemu veterinarskemu inšpektorju ali veterinarski postaji. Inšpektor oziroma veterinarska postaja mora poslati vzorec sumljivega materiala na preiskavo v diagnostični zavod. To velja tudi za boleznih čebel in čebelne zalege.

Vzorec lahko pošlje v preiskavo tudi lastnik sam, vendar mora o tem obvestiti pristojnega veterinarskega inšpektorja in čebelarkega preglednika. Od takrat, ko smo sumljiv vzorec poslali v diagnostični zavod in do takrat-

ko smo od zavoda prejeli sporočilo — izvid — o pregledu materiala, moramo s čebelnimi družinami v čebelnjaku, kjer smo vzeli vzorec, ravnati tako, kot da je sum okužbe že potrjen.

Veterinarski zavodi, ki se bavijo z diagnostiko boleznih čebel in čebelne zalege, so:

Veterinarski zavod Slovenije, Cesta v Mestni log 47, 61000 Ljubljana;

Živinorejsko veterinarski zavod Celje, Pot na Hudinjo, 63000 Celje;

Živinorejsko veterinarski zavod Ptuj, Ormožka cesta 28, 62250 Ptuj;

Kmetijski zavod Gorica, 65000 Nova Gorica.

Čebelar, ki bi zamolčal kužno bolezen pri svojih čebelah, bo kaznovan, poleg tega pa se bo zatiranje bolezni opravilo na njegov račun. Isto velja za čebelarja, ki ne bi v redu izpolnjeval ukrepov, ki mu jih nalaga odločba veterinarskega inšpektorja.

Čebelarski pregledniki so podaljšana roka veterinarske inšpekcije na terenu. Pomagajo veterinarskim inšpektorjem pri praktičnem izvajanju ukrepov, pri zatiranju bolezni čebel in čebelne zalege, ki se zatirajo po zakonu. Vsa dela, ki jih opravljajo čebelarski pregledniki, vodi in nadzira pristojni veterinarski inšpektor.

Delo pri izvajanju ukrepov za zatiranje kužnih bolezni čebel in čebelne zalege si čebelarski pregledniki razdelijo na sestanku, ki ga skliče pristojni veterinarski inšpektor takoj zatem, ko je izdal odločbo o obveznem zatiranju bolezni.

Z namenom, da se kužne bolezni čebel in čebelne zalege ne bi širile, je Republiški sekretariat za kmetijstvo in gozdarstvo, veterinarska uprava, izdal navodilo veterinarskim inšpektorjem za izdajanje zdravstvenih potrdil, ki morajo spremljati vsak premik — transport — čebel. Zdravstveno potrdilo mora lastnik čebel pustiti pri lastniku zemljišča, na katerem je čebele postavil, ali pa ga odnesti na skupščino občine.

### **Huda gniloba čebelne zalege** (Pestis apium)

To je najnevarnejša in silno nalezljiva bolezen čebelne zalege. Napada samo pokrito zalego. Bolezen ostane dalj časa prikrita, ker vse bolezenske spremembe nastajajo na ličinkah pod pokrovcem. Obolela zalega naglo odmre in segnije.

Bolezen povzroča *Bacillus larvae*. Ta se, če okoliščine zanj niso ugodne, ovije z lupinico in spremeni v tros ali sporo. Troso so izredno odporni. V na-

ravi ostanejo sposobni za okužbo tudi več desetletij.

**Znamenja bolezni:** Najprej opazimo na satju presledkasto zalego. Kmalu zatem so na pokrovčkih temni madeži različne velikosti in oblike. Temu sledijo ravni ali celo udrti — uleknjeni — pokrovčki. Nekateri pokrovčki so »nagrizeni«; to pomeni, da so v že zgrajenih pokrovčkih luknjice neravnih robov, različne velikosti in postavljene na različnih mestih pokrovčka. Če tako spremenjen pokrovček odstranimo, najdemo pod njim gnilo ličinko ali pa je celica na videz prazna. Gnila gmota je močno vlečljiva (v dolge niti). Večkrat ugotovimo gnile ličinke ali na videz prazne celice tudi pod nespremenjenimi pokrovčki. Prve na videz prazne celice pod spremenjenimi ali nespremenjenimi pokrovčki najdemo po približno 4 do 5 tednih bolezni v panju.

Večkrat se zgodi, da v zastaranih in zapuščenih primerih bolezni družina izroji — pozni roj številčno šibek roj. Značilno za roj te vrste je, da ostane v panju le po kakšna čebela ali pa sploh nobena, na satju pa ne najdemo matičnikov.

Bolezen lahko odkrijemo tudi v jeseni. Ko se namreč poleže vsa zdrava zalega, ostanejo po satju posamezne pokrite celice. Pod temi pokrovčki so celice na videz prazne ali pa je v njih gnila gmota.

Gnile ličinke dišijo po čevljarškem kleju. V zastaranih primerih bolezni se ta vonj širi okoli okuženega panja ali pa celo okoli okuženega čebelnjaka.

Bolezen lahko prenašamo z rokami, s satjem, medom, čebelarskim orodjem, panjem in čebelnimi družinami ali roji iz okuženih družin, če take čebele ali roje stresemo na izgotovljeno satje. V tem primeru bodo čebele vanj naložile med iz mednih mešičkov, ta pa je poln spor povzročiteljev, saj so ga prinesle s seboj iz (starega) okuženega panja. Zato vsak roj ali čebelno družino (suhe čebele), ki jo kupimo, naselimo v panj na satnice.



## Ukrepi za zatiranje žarišča bolezní

Ukrepe za zatiranje hude gnilobe čebelne zalege izvajamo z uničevanjem žarišča bolezní, z razkužbo in s preprečevanjem širjenja bolezní.

### I. Uničevanje žarišča bolezní

Žarišče bolezní uničimo lahko na tri načine, in sicer:

1. popolno uničenje:

Pri popolnem uničenju uničimo v celoti čebelno družino s panjem in satjem vred. Okuženo družino zvečer, ko se zmračí, zažveplamo, nato pa jo sežgemo (upepelimo) s panjem in satjem vred;

2. nepopolno uničenje je takrat,

a) če uničimo samo satje in čebelno družino.

Okuženo družino zažveplamo zvečer, ko se zmračí; nato iz panja odstranimo satje in mrtvice ter oboje sežgemo (upepelimo); panj razkužimo;

b) uničimo samo zaleženo satje. Iz okuženega panja sežgemo (upepelimo) samo zaleženo satje, čebelno družino ometemo, prazno satje pa pretopimo po posebni metodi ali pa v avtoklavu; panj razkužimo.

Za sežiganje panjev, satja in čebel ali pa samo satja in čebel izkopljemo dovolj globoko jamo. Globoka mora biti tako, da bo zbita plast zemlje nad pepelom debela vsaj 1/4 metra. V jamo naložimo slame in drv, na vse to pa panj z družino vred ali pa samo čebele in satje. Vses kupaj polijemo z bencinom ali petrolejem in sežgemo — upepelimo. Jamo nato zasujemo in potep-tamo.

Čebele ometemo zvečer v zabojček, ki ima eno steno iz mreže, da se čebele v njem ne zadušijo. Ometemo tako, da prazen zabojček postavimo na mesto, kjer je stal panj z družino; pred zabojček pognemo papir in nanj iz panja ometemo čebele; čebele zlezejo v zabojček same ali pa jih vanj prežene-mo z dimom. Nato zabojček odnesemo

v hladen in temen prostor (klet), prazen panj s satjem vred pa v zaprt prostor, kamor čebele nimajo dostopa.

Zabojček s čebelami pustimo v hladnem in temnem prostoru 72 ur, da čebele prebavijo ves med, ki so se ga srkale pred ometanjem in med njim. Nato čebele iz zabojčka ponovno pretresemo na papir pred razkužen panj, **poln satnic**, ki smo ga postavili na staro mesto, to je tja, kjer je družina stala, preden smo jo pretresli. Tudi vračanje čebel iz zabojčka v razkužen panj s satnicami opravimo zvečer. Važno je, da si ometene čebele v novem domu iz satnic same dogradijo satje.

### II. Razkužba

Panjev, ki jih lahko razkužimo, ne uničujemo. Razkužimo jih z obžiganjem. Obžigamo jih s spajalno svetilko toliko časa, da les porjavi. Posebno pazljivo obžigamo panje v kotih, kjer najrajši ostanejo povzročitelji bolezní.

Prazno satje in satje, iz katerega smo iztočili med, razkužimo tako, da ga pretopimo v vosek po posebni metodi: satje damo v popolnoma suh lonec za topljenje voska; počasi ga segrevamo na 120° C, vendar tako, da v lonec ne kanemo niti kapljice vode. Da vosek ne potemni, ga ne smemo segreti preko 120° C. Da uničimo trose B. larvae, moramo vosek pri tej temperaturi kuhati najmanj 20 minut. Na ta način pretopljen vosek je prečiščen in razkužen, zato ga lahko brez skrbi uporabimo za izdelavo satnic.

Temeljito moramo razkužiti tudi vse drobne čebelarske potrebščine. Potrebščine, ki jih ne moremo razkužiti z obžiganjem, kuhamo najmanj 20 minut v vrelem lugu.

Pri pregledu družin na okuženem stojišču ali čebelnjaku ne prijemljemo satja z golimi rokami (vsa razpoložljiva razkužila škodujejo koži), temveč vedno le z gumijastimi rokavicami ali pa vsaj s papirjem. Rokavice po uporabi razkužimo, papir pa sproti sežigamo. Če smo ugotovili hudo gnilobo šele po

pregledu, si moramo roke takoj oprati v vroči vodi, in sicer tako, da si jih najmanj trikrat namilimo in splaknemo. Nato vodo zlijemo v pokrito jamo ali pa jo zakopljemo (neškodljivo odstranimo).

Med z okuženih stojišč oziroma čebelnjakov uporabljamo izključno le za človeško hrano. Vse, karkoli pride v stik s tem medom, moramo razkužiti na opisani način. Razkužiti moramo tudi točilo: najprej ga poparimo z vrelim 2 % lugom, nato pa dobro operemo z milnico, splaknemo z vodo in osušimo na soncu. Vso vodo, ki smo jo porabili za umivanje in razkuževanje točila, moramo zliti v pokrito jamo ali pa v jamo, ki jo v ta namen izkopljemo in takoj nato zasujemo.

### III. Preprečevanje širjenja hude gnilobe

Širjenje hude gnilobe čebelne zalege v čebelnjaku preprečujemo tako, da čebelni družini iz okuženega panja (izjemen način zatiranja žarišča bolezni) in drugim družinam v čebelnjaku, pri ka-

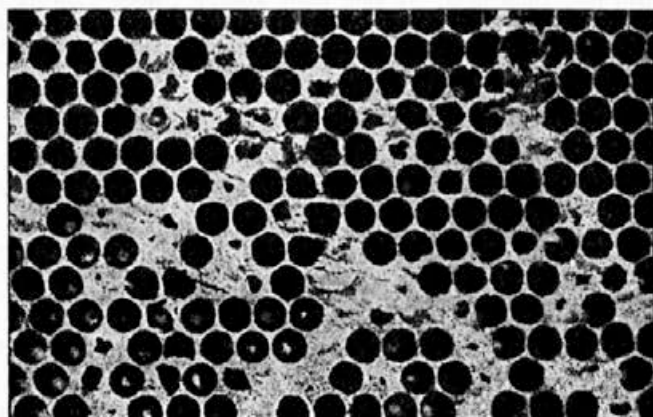
terih nismo ugotovili za hudog nilobo sumljivih znamenj (okužbe sumljive čebelne družine), pokladamo zdravilno klajo. Pripravimo jo tako, da primešamo na vsak liter sladkorne raztopine po 1 g teramicina ali geomicina.

Zdravilno klajo pokladamo okužbe sumljivim čebelnim družinam trikrat po 1 liter na vsako družino, v časovnih razmakih po teden dni.

Če je inšpektor odredil zatiranje hude gnilobe na način, po katerem okuženo družino ohranimo (s pretresanjem), damo družini najprej 1 liter zdravilne klaje; ko je to pobrala, jo ometemo in jo po 72 urah pretresemo na satnice v neokužen (ali razkužen) panj. Šele nato ji damo nadaljnja 2 litra zdravilne klaje, seveda spet z enotedenskim presledkom.

Na okuženem stojišču ali čebelnjaku opravlja čebelar samo najnujnejša opravila. Seveda pa mora tudi med zaporo družine na tem stojišču ali čebelnjaku normalno oskrbovati, sicer lahko padejo tudi iz drugih vzrokov (lakota, brezmatičnost itd.).

Se nadaljuje



S suho gnilobo okužen  
sat jeseni

## KRAJA MEDU, ZALEGE IN ČEBELNIH DRUŽIN

JANEZ MAHKOVIC

Zaradi boleznih, starosti in slabega zdravja že 3 leta ne prevažam mojih čebel na pašo. Imam jih v stalnem čebelnjaku v Senožetih pri Jevnici. Tam čebelarim s 70 AŽ panji.

V dolgih letih mojega čebelarjenja sem marsikaj videl, slišal in tudi doživel. To kar se mi je pa zgodilo v zadnjih 3 letih mojega čebelarjenja v Senožetih pri Jevnici, pa že presega vse razumne meje. V tem času so mi neznanci ali neimenovani »čebelarji« pokradli več kot 1.000 kg medu in preko 20 čebelnih družin, delno ali kompletne družine. Zato sem se odločil, da bom zopet prijel za pero in nekaj o tem tudi napisal za Slovenskega čebelarja, kar bo morda marsikateremu čebelarju v prid in opozorilo, da bo bolje pazil in dobro zavaroval svoje čebele na pasišču ali v stalnem čebelnjaku.

Ze prvo leto mojega čebelarjenja v Senožetih pri Jevnici sem opazil, da nekdo prihaja v čebelnjak in da mi je spomlad in poleti, pred in med cvetenjem kostanja, pobral po nekaj medenih ali zaleženih satov iz medišč in plodišč močnejših družin ter jih zamenjal s pokvarjenimi, starimi in trotojskimi sati. Včasih mi je z zalego vred pobral tudi matice, tako da so čebele potem nad zalego potegnile zasilne matičnike ali pa so ostale brez matice. To se mi je dogajalo občasno tudi še v drugem letu kljub temu, da sem pazil, kolikor sem mogel in da sem imel čebelnjak dvakrat zaklenjen!

Pa tudi letos pred in med kostanjevo pašo mi je bil pobran med in zalega iz medišč in plodišč močnejših in boljših družin.

V drugi polovici letošnje kostanjeve paše, ko je vaga pokazala pri srednje močni družini 16 kg donosa, so imeli moji močnejši panji v medišču že čez 10 kg medu, kar sem večkrat ugotovil in kontroliral. Ko pa sem hotel ob koncu kostanjevega cvetenja iztočiti med, sem z jezo in žalostjo našel v mediščih močnejših in boljših družin namesto medu le prazno, trotojsko, staro in pokvarjeno satje, verjetno od trotojskih družin in v nekaterih je bilo še nekaj pokritih trotojskih celic. Le pri slab-

ših in slabih družinah sem dobil po nekaj kilogramov medu. Samo pri eni boljši družini v zgornjem desnem kotu čebelnjaka, ki ga je tat prezrl, sem iztočil 16 kg medu.

To tatinsko delo, kakor tudi vsa taka dela prej, je bilo zelo dobro in strokovno opravljeno in vsaka stvar je bila postavljena nazaj na svoje mesto tako, da od zunaj ni bilo mogoče ugotoviti kraje. Le pri kontroli medišč in plodišč sem ugotovili spremenjen vrstni red nekaterih zaznamovanih satov, ki jih tat ni pobral, potem pa še to, da so v panjih bili tudi tuji prazni, stari, pokvarjeni in trotojski sati.

Med v satju, ki mi je bil pokraden, še ni bil zrel, ker tatje niso imeli časa toliko počakati, da bi med dozorel, ker bi ga jaz prej iztočil. Zato so me prehiteli, pobrali medene sate in jih prenesli v svoje panje, kjer jim je med dozoreval.

Zadnjo noč preden so odpeljali svoje čebele, so mi ukradli iz plodišč močnejših panjev še 6 kompletnih družin z vsem satjem vred, okrog desetim družinam najmočnejših panjev so pa le delno pobrali zaležene sate in nekaj matic, ki so se trenutno nahajale na pokradenih satih, tako da so čebele potem nad ostalo zalego potegnile zasilne matičnike. Družine pa, ki so ostale brez zalege, so ostale brezmatične, ker niti matičnikov niso mogle potegniti. Le ena družina od teh je imela matico, to pa zato, ker se je verjetno med krajo satov nahajala na steni panja. Samo vidno zaznamovane sate so tatje pustili v panjih.

Nek domačin očividec mi je povedal, da je bil to noč pravi promet med čebelnjakom in mojimi čebelnjakom, in sicer od 8. ure zvečer in druge ure jutraj. Potem pa so svoje čebele odpeljali s tovornjakom. Zdaj miličniki raziskujejo to zadevo.

Naj napišem še to, da ko sem nekega dne, med cvetenjem kostanja, šel k mojim čebelam v Senožeti, sem med potjo opazil, potem pa tudi srečal neznanega osebnega avtomobilista, ki je hitro vozil od skladovnice panjev in čebelnjakov bližnjih čebelarjev proti glavni cesti, v avtu pa je imel sumljivo prtljago. Med potjo se

je v avtu z eno roko obupno otepal razjarjenih čebel, ki so menda uhajale iz sumljive prtljage, potem pa je hitro zavil na stransko pot proti goščavi. To se je zgodilo zgodaj zjutraj, ko je bila še megla.

To in tako delajo čebelarji »strokovnjaki«, kriminalni tipi, izvežbani specialisti za krajo čebel in medu, ki jih tudi ključavnice ne zadržijo pri njihovem podlem delu.

Že tudi prej, ko sem še prevažal čebele na pašo, se mi je večkrat zgodilo, da mi je kdo na pasišču ob dobri paši zamejnal pri mojih močnih družinah polne sate medu z njegovimi praznimi sati, kar sem pri kontroli mojih panjev na kraju samem ugotovil. Pa tudi marsikatera moja močna družina, ki ni sedela za roj, je kar čez noč oslabela, kar sem drugi dan že od zunaj ugotovil. Ko pa sem pogledal v tak panj, sem našel v njem, namesto močne, živahne in zaležene družine, lenega trotovcva. Tat je s satansko naslado pobral iz plodišča vse zaležene sate z matico vred, iz medišča pa vse medene sate, v panj pa je vstavil kompletno satje njegove trotovske družine z obilo trotoev, ter se tako znebil trotovske družine, oziroma trotovskega pokvarjenega satja.

Pa tudi tole se mi je dvakrat zgodilo, kar sem tudi ugotovil na kraju samem. Ko sem zvečer pripeljal moje čebele na hojevo pašo v Podkraj pod Krimom, so mi bile še isto noč ali zgodaj zjutraj iz močnih panjev pokradene kompletne družine ali le delno in predstavljene v medišča slabih panjev zravenšnjega čebelarja v istem čebelnjaku. Vse to pa je bilo lepo in strokovno opravljeno. Krajo sem ugotovil dopoldan naslednjega dne, ko sem se vrnil k svojim čebelam in sem opazil sumljivo oslabele nekaterih mojih prej močnih družin. Ko pa sem pregledal plodišča panjev teh družin, sem v njih našel le prazno, staro, trotovsko in pokvarjeno satje, brez matic. Potem pa sem še dalje ugotovil, da so mi bili pobrani sati z zalego še iz nekaterih drugih dobrih panjev, delno tudi z maticami. Tat pa je bil pozoren in

je pustil v panjih vse vidno zaznamovane sate.

Pošten čebelar navadno pride k svojim čebelam dopoldan ali čez dan, čebelar-tat ali čebelarska tatinska banda pa zvečer ali pa ponoči, ter ima celo noč dovolj opravka s prenašanjem satov ali kompletnih čebelnih družin iz tujih panjev v svoje. Proti jutru ali zjutraj pa izgine in se vrne domov.

Zanimivo je tudi to, da taki čebelarj-tatovi najrajši postavijo svoje čebele v najbolj skritem kotičku, da lahko varno in nemoteno opravljajo svoja tatinska dela. Lastnika zemljišča, kjer stoje njihovi panji, pa vedno dobro plačajo ali nagrade. Svoje čebele pa odpeljejo proč malo prej kot pa drugi čebelarji, tako da še zadnjo noč, če že niso prej, napolnijo svoje slabe ali prazne panje z družinami, zalego ali medom iz tujih panjev zravenšnjih ali bližnjih čebelarjev, ter jih odpeljejo domov ali na kako drugo »pasišče«, kjer zopet nadaljujejo, če morejo, svoje tatinsko delo.

Pri svojem nepoštenem delu tatovi niso sami, imajo svoje zveste pomočnike ali varnostno stražo, ki jo pripeljejo s seboj ali pa najamejo krajevne pomočnike, ki jih zato zelo dobro plačajo ali nagrade. Kmetje pa ponavadi ne morejo ponoči paziti na pripeljane čebele, ker so utrujeni od vsakodnevnega težkega kmečkega dela.

Kakor povsod, so tudi med čebelarji nepošteni ljudje, morda jih je več kot pa si sami mislimo.

Ljudje radi in marsikaj povedo, kar so sami videli ali slišali od drugih ljudi o čebelarskih krajah in tatvinah, da bi pa šli za pričo na sodišče, tega pa ne, ker se nočejo zameriti, nočejo imeti opravka in izgubljeni časa na sodišču, ali pa se bojijo čebelarskih tatov, da bi morda še njim povzročili škodo ali pa celo zažgali gospodarsko poslopje, kar so nekaterim tudi zagrozili.

Zato, dragi čebelarji, ne zaupajte vsakomur. Dobro pazite in dobro zavarujte svoje čebele na pasišču, kakor tudi v stalnem čebelnjaku.

---

## ZAHVALA

Ob zaključku zadnje številke našega glasila v letošnjem letu se zahvaljujemo vsem našim sodelavcem za njihov trud in prizadevnost, vsem bralcem pa za njihovo pozornost v pričakovanju, da boste tudi v prihodnjem letu pripomogli k ustreznim ravni našega glasila.

Uredništvo

## RAZUMEVANJE IN NERAZUMEVANJE ZA ČEBELE

Tokrat z vzgojnoizobraževalnega vidika

V mesecu oktobru tega leta so prejele vse čebelarke družine anketno polo odseka za čebelarski naraščaj pri ZČDS s spremnim pismom. Podatki čebelarskih krožkov so neogibno potrebni za izvajanje odsekovega programa v letu 1974. Prve ankete pole smo že prejeli in z njimi tudi spremna pisma, ki marsikaj povedo o delu in življenju krožkov. Takole poroča eden izmed njih:

»Naša družina je imela vse do leta 1971 čebelarski krožek pri osnovni šoli L. V zadnjem času pa ni bilo pravišnega razumevanja za krožek s strani vodstva te šole (menjava ravnatelja), zato smo s to šolo tudi pretrgali pogodbo o obstoju čebelarskega krožka. Pripomniti velja, da smo šoli nudili stalen družinski čebelnjak s tremi naseljenimi AŽ panji in dvema prašilčkoma na 4 sate. Po prekinitvi pogodbe smo odstranili tudi čebelnjak od šole. O tem smo obvestili tudi naše čebelarstvo društvo.

Zavedajoč se važnosti čebelarskega naraščaja, smo končno našli mnogo večje razumevanje pri vodstvu šole v Stud. Dne 6. 11. 1972 smo pri tej osnovni šoli ustanovili pionirski čebelarski krožek. Krožek je prevzel predsednik naše čebelarke družine. Na začetku je bilo vpisanih 30 učencev, do konca leta jih je pa ostalo 13 in tako teh 13 učencev lahko smatramo za redne krožkarje.

Krožek je bil vnesen v reden urnik krožkov na šoli, predavanja pa so bila vsak ponedeljek po dve uri. V šolskem letu 1972/73 je bilo skupaj 23 teoretičnih in 8 praktičnih predavanj. Pri praktičnem predavanju je priskočil na pomoč tov. Jože Hajnc. Teoretični del predavanj je temeljil predvsem na važnosti čebele za kmetijstvo in na podrobnejšem spoznavanju čebele. Vsi krožkarji so znali na koncu leta opisati čebelo in so bili sposobni popravljati napake predavatelja, ki jih je namenoma napravil. Uspeh lahko smatramo za zelo zadovoljiv.

Kot pomembnost ravnanja sedanje šole velja omeniti, da je vključila v svoj »starešinski svet« tudi predstavnike družbeno-

političnih organizacij in zahtevala predstavnika naše družine v ta izbor. V starešinski svet je bil imenovan predsednik naše čebelarke družine. Na prvi seji starešinskega sveta oktobra t. l. je bilo posebej pohvaljeno s strani ravnatelja te šole delo čebelarskega krožka in njegovega mentorja z željo, da ta krožek nadaljuje z delom tudi v šolskem letu 1973/74 in da se postavi pri šoli čebelnjak. Razveseljivo in pomembno je tudi poudariti, da imamo sedaj v seznamu članstva naše družine enega rednega in 8 podpornih članov iz vrst učiteljstva te šole.

V zvezi z vašim dopisom pa sporočamo, da je dogovorjeno z vodstvom šole glede predavanja in pozdravljamo vašo pripravljeno. Prosimo vas, da sporočite termin za predavanje. Hkrati pa naročamo tudi knjigo Sodobno čebelarstvo, po možnosti I. in II. del.«

Tajnik: F. J.

Predsednik:  
inž. B. K.

Vsestransko poučen primer in zato ga tudi v celoti navajamo. Kakor je treba pohvaliti delo in prizadevnost čebelarke družine, pa je nasprotno nerazumljivo (zelo blago rečeno) ravnanje ravnatelja osnovne šole v L. Tvegano bi bilo verjeti, da ravnatelj ne bi poznal tehnologije sodobnega učnovzgojnega procesa, v katerega so zajete svobodne dejavnosti, saj ravno v interesnih krožkih učenci razvijajo svoja nagnjenja, sposobnosti in zmogljivosti ter dopolnjujejo in poglobljajo svoja pridobljena znanja in spoznanja pri rednem šolskem delu.

Čebela zavzema med žuželkami eno od glavnih mest tako pri biologiji in botaniki (pomen opravevanja žužko-cvetnih rastlin). Kaj je bolj naravnega in zaželenega kot to, da se ob tem učenci seznanijo (če imajo za to interes) vsaj v glavnih obrisih tudi z življenjem čebel v čebelji družini in s tehnologijo pridobivanja čebeljih pri-



delkov, čemur so namenjeni prav čebelarski krožki. Zato bi naj imel učno-vzgojni kolektiv na šoli ustrezen prijem do teh krožkov. Na srečo ima večina teh kolektivov posluh za tovrstno dejavnost, kar dokazuje število, delo in prizadevnost čebelarskih krožkov, posebno še, ker je pripravljenost čebelar-

skih organizacij, da nudijo vso potrebno pomoč in podporo za uspešno razvijanje tovrstne dejavnosti.

Prepričani smo, da bodo gornji primeri vedno bolj osamljeni in da bodo naše čebelarske družine naletele na ustrezen odmev pri organiziranju krožkov.

Martin Mencej



Ta misli resno o čebelnem življenju

## ČEBELE RADE SPREJMEJO MATICO, NAMAZANO Z MLEČKOM IZ LASTNIH MATIČNIKOV

Poljski čebelar Miernik z uspehom dodaja matice, ki jih prej namaže z mlečkom, ki ga je odzvel iz matičnikov iste družine. Ko želi družini zamenjati matico, odzame staro in počaka, da potegnejo matičnike. Nato namaže z mlečkom matico in jo da na sat. Ko jo čebele začno lizati, doda sat previdno v panj. Čebele jo sprejmejo za svojo, ker okušajo pri lizanju snovi lastnih matičnikov oziroma mlečka.

Na podoben način dodaja matice tudi družinam trotovkam. Dodano matico namaže z mlečkom iz matičnikov, ki jih čebele potegnejo na trotovske zalegi. Mlada namazana matica ne bega po satu, kar je zelo pomembno za sprejem matice.

Često je dodal matice tudi družinam, kjer so dalj časa gospodovale trotove. V takem primeru položi pred panj naklonjeno

desko in nanjo postopoma strese čebele s satov. Ko prežene iz panja še preostale čebele, doda na prazen sat matico, ki jo prej namaže z mlečkom, ki ga odzame iz trotovske celice. Nato previdno vloži sat z matico v panj, da ne pade s sata. Čebele se postopoma spraše v panj, začno ventilirati in lizati matico.

Preizkusil je tudi preprečevanje rojenja tako, da je družini, ki je potegnila matičnike, odstranil matico in dodal na isto mesto mlado matico, namazano z mlečkom iz teh matičnikov. Čeprav mu je v dveh poskusih uspelo s tem preprečiti rojenje, je vseeno v dvomih, da bi s to metodo v vsakem primeru preprečil rojenje.

Pszczelarstwo 6/1973

L. K-n.

## AVGUST BUKOVEC — MOJ MENTOR

JULIJ MAYER

Spoznal sem ga kmalu potem, ko sem se naselil na novem službenem mestu v Dobu. Takrat je bil že računski svetnik, torej že visoko na uradniški lestvici. Bil je prijeten družabnik, priljubljen in šegav sobesednik, po potrebi pa tudi otsro odrezav. V čebelarstvu je bil res temeljito podkovan in naravnost strokovnjak za panjske končnice, od katerih je imel nadvse lepo in zavidanja vredno zbirko. Tudi v filatelističnih krogih je bil visoko spoštovan. Njegova zbirka klasične Avstrije je bila znana daleč izven filatelističnih krogov. Menda ne izdam nobene tajnosti, da mu je ravno prodaja te zbirke v veliki meri pripomogla, da si je postavil tako lepo domovanje tam za vodo ob Ljubljanci v bližini karlovškega mostu. V obsežnem vrtu, polnem najlepših cvetic, si je postavil prostran čebelnjak, v katerem je bilo dovolj prostora tudi za sestanke z dopisniki, ko je bil že urednik.

Naš strokovni list je prevzel za urejevanje leta 1927. Za njegovega urejevanja je list postal najbolje urejevan list na Slovenskem, ne samo zaradi čistosti jezika, ampak tudi v strokovnem pogledu. Kmalu me je začel nagovarjati, naj začnem pisati članke za naš list. Moj ugovor, da še dolgo nisem strokovnjak na čebelarskem področju, je ovrgel s kratko pripombo, da lahko postanem, če me je volja. Sicer pa v začetku ni treba pisati o strokovnem gradivu. Kdor ima odprte oči, lahko na potovanjih opazi mnogo zanimivega pri tujih čebelnjakih. Tudi to zanima naše ljudi.

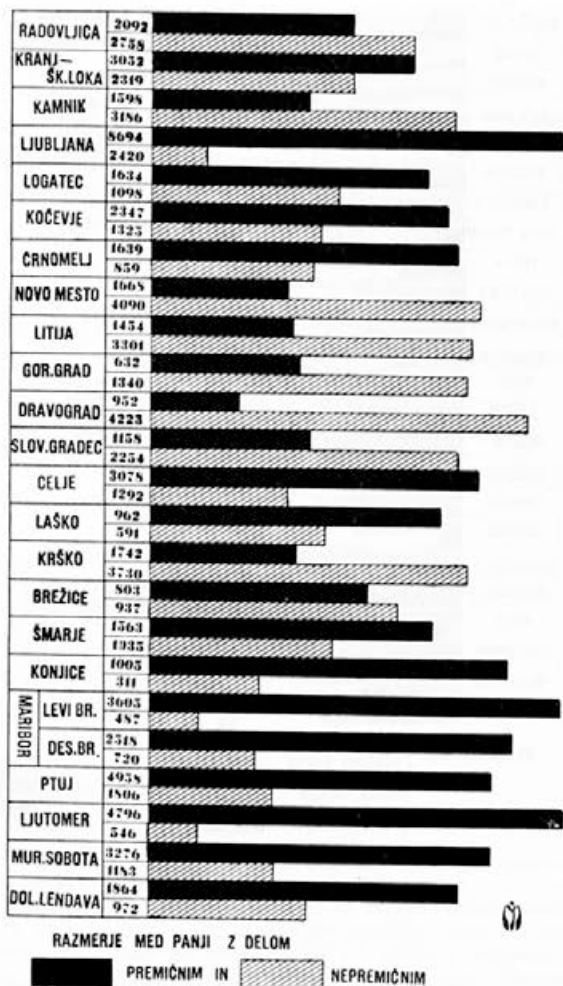
Takoj mi je dal nekaj koristnih napotkov: »Karkoli hočeš napisati, najprej temeljito premisli, oblikuj kratke stavke in z jasnimi besedami povej jedro stvari, brez plohe tujk. Ob nočnih urah, ko človek ne more spati, se porajajo najlepše misli. Sproti si jih zapisuj, kajti pozneje jih ne boš več mogel tako zložno oblikovati.« Od slej je bila v predalu nočne omarice kopica manjših papirjev in svinčnik, da sem se ravnal po tem nasvetu. V predalu pisalne mize pa je bilo več kuvert z naslovi dogajanja v čebeloreji. V te kuverte sem vlagal lističe z nočnih razmišljanj. Ob potrebi so bili kmalu smiselno razporejeni in članek je bil nared.

Jugov članek »Čebelarstvo na Gorenjskem«, ki je izhajal v Slovenskem čebelarju leta 1928, me je spodbudil, da sem nekaj podobnega zbiral za kamniški okraj. Po Bukovčevem nasvetu je bilo gradivo razdeljeno na več delov, z ozirom na zemljepisno razdelitev okraja. Članek je izhajal leta 1930, njegov povzetek pa v januarski številki letnika 1931.

Na urednikovo prigovarjanje sem v letu 1933 prevzel rubriko mesečnih navodil pod naslovom »Mesečni razgovori«. Pošteno sem se moral potruditi, da sem za vsak mesec dobil dovolj aktualnega gradiva. Pri zbiranju snovi, ki časovno vpada s praktičnim delom v čebelnjaku, so mi zelo koristili razgovori z raznimi čebelarji ob mnogih sestankih v kamniškem okraju. Posebno dobrodošla so mi bila vprašanja, ki so jih zastavljali začetniki.

Opazovalne postaje je uspešno vodil dolgo vrsto let profesor Verbič. Leta 1933 pa je želel zaradi prezaposlenosti to breme odložiti in zopet mi je urednik Bukovec prigovarjal, naj prevzamem to zanimivo delo, ki bi mi mnogo pripomoglo do razumevanja pašnih razmer v območju našega čebelarstva. Po temeljitim razgovoru s profesorjem Verbičem sem se slednjič odločil za vodstvo opazovalnih postaj. Odkrito rečeno me je profesorjevo prikazovanje tega področja v čebeloreji celo navdušilo in priznati moram, da sem ga resnično vzljubil. Opazovalno službo sem nato skušal razširiti še na območja, kjer še ni bilo opazovalcev. Do leta 1937 se mi je posrečilo pridobiti 7 opazovalcev, da je bilo že 31 opazovalnih postaj. Ker sem z delom imel tudi veselje, sem sčasom preoblikoval letna poročila teh postaj. Vključeval sem razne grafične prikaze o odnosu in porabi in bralci so z zanimanjem sledili novemu načinu prikazovanja, kako koristna je lahko opazovalna služba. S prijateljem Bukovcem sva že razpravljala o prepotrebem pašnem katastru Slovenije, ki bi vključeval tako ajdova pasišča kot tudi gozdno pašo. V ta namen sva ugotavljala že kraje, kamor bi spadale prihodnje opazovalnice. Žal, da nama je te načrte prekrizala druga svetovna vojna.

Upravni odbor Osrednjega čebelarskega društva je sprejel sklep, da se na čebelar-



Razmerje med panji s premičnim in nepremičnim delom nam odkriva, kje so se čebelarji res intenzivno bavili s »pridobitnim« čebelarstvom. Področja Ljubljane, Ljutomera in Maribora levi breg so prednjačili. Tam je bilo kar 88—90 % panjev s premičnim satjem. Področje Krškega in Litije pa le okroglo 30 %, okolica Dravograda pa celo komaj 18 odstotkov

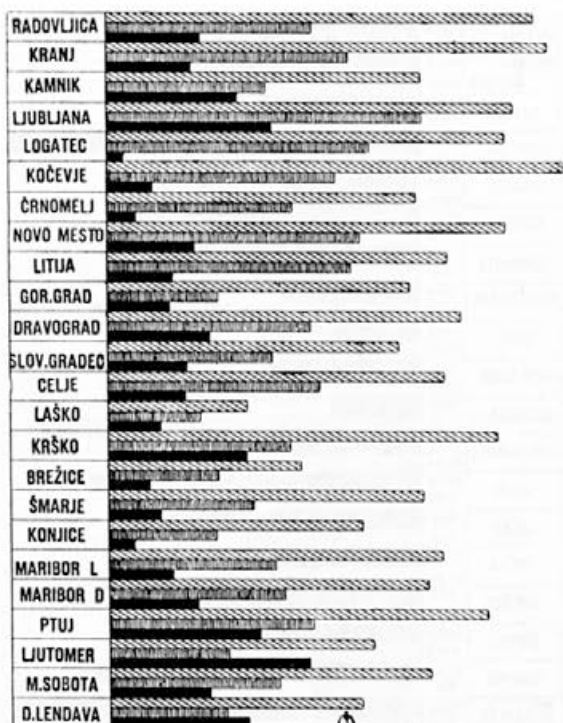
ski razstavi, ki bo ob priliki VI. vseslovenskega kongresa v Beogradu od 26. do 31. avgusta 1934, prikaže narodno čebelarstvo Slovenije. Na pobudo urednika Bukovca, ki me je vedno tesneje vklepal v krog stalnih sodelavcev, so to nalogo poverili zopet meni.

V razmeroma kratkem času so bili podatki zbrani, deloma iz že obstoječe statistike pri Osrednjem društvu, deloma z novimi podatki preko predsednikov nekaterih podružnic. V Sloveniji je takrat čebelarilo 12.334 čebelarjev, ki so imeli skupno 99.873 panjev raznih sistemov. Prevladovali so še kranjiči s 37,7 %, sledijo AŽ panji s 34 %, nemških panjev je bilo 15,2 %, raznih sistemov s premičnim delom 7,2 % in košev še

okoli 6 % vseh družin. Iz teh podatkov je nastal obširen članek, ki je natisnjen v letniku 1934 Slovenskega čebelarja.

V zvezi s to statistiko je nastajalo še pet opisov čebelarstva po okrajih Brežice, Krško, Ljutomer, Slovenjgradec in Šmarje, ki so bili objavljeni leta 1934, deloma pa 1935.

Leta 1935 mi je bila poverjena naloga, da ocenim novo knjigo, ki je izšla pod imenom redovnika Donata Juga z Brezij: »Praktični čebelar«. Ocenil sem jo povsem po svojih vtisih in spoznanjih. Danes se smehljam tem vrsticam, ker vem, da je bila knjiga kolektivno delo več avtorjev. Pa morda je bilo ravno to dobro, da tega takrat nisem vedel.



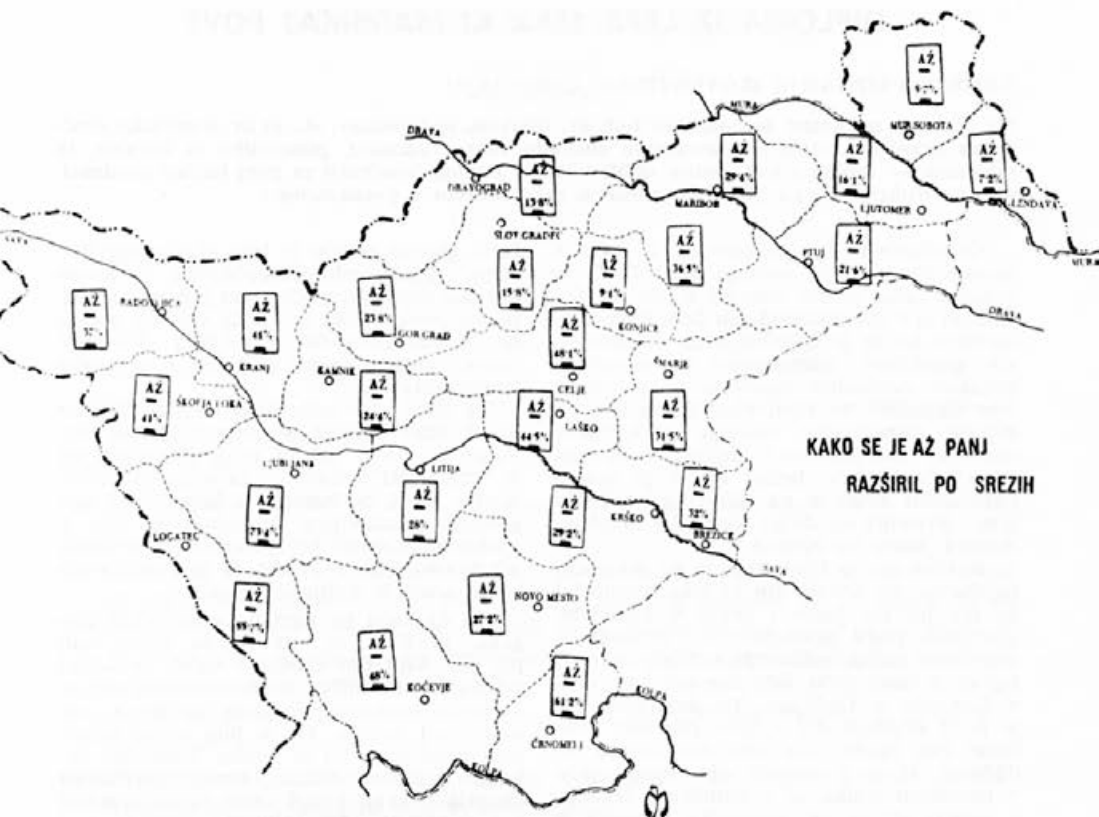
RAZMERJE MED  
 POVRŠINO SREZA  
 PAŠNIM POLJEM  
 ŠTEVILOM PANJEV

Kako je bila izkoriščena razpoložljiva paša, je lepo razvidno iz grafikona

Leta 1937 so imeli potovalni učitelji nemškega jezikovnega območja svoje zborovanje v Innsbrucku na Avstrijskem. Odbor čebelarstva društva me je poslal na to zborovanje kot opazovalca. Zato sem čutil moralno odgovornost, da seznanim tudi slovenske čebelarje vsaj deloma z vsebino predavanj s tega zamejskega zanimivega zborovanja. Tako so nastali članki: Vtisi iz Innsbrucka, Pomen mikroskopa za raziskovanje medu, O duševnem življenju čebel in Nesoglasja v skladnem sestavu čebelne družine.

Na raznih sestankih so različni čebelarji trdili, da imamo v Sloveniji sicer sivko, vendar v dveh različnih velikostih. Zato se je vodstvo odločilo, da izvedemo s pomočjo prizadevnih sodelavcev svojevrsten poizkus. Od zanesljivih članov je društvo dobilo po možnosti deviško ali prav malo za-

leženo satje, ki so ga čebele po prosti volji zgradile v kranjičih ali koših. Torej brez osnutkov ali celo nalepljenih delov satnice. Ta zahteva je temeljila na potrebi, da bi ugotovili, na kakšen način gradijo čebele celice po lastni presoji. Večje število satov iz ene družine je bilo potrebno, da bi ugotovili, ali imamo res opravka z dvema različno velikima vrstama čebel. Ko danes prebiram lastne takratne ugotovitve, moram z začudenjem ugotoviti, da nisem odgovoril na glavno vprašanje kljub pohvali, ki jo je na koncu članka izrazilo uredništvo. Po takratnih ugotovitvah imamo res opraviti z dvema velikostima celic; ena meri v povprečju 52,7 mm, druga pa 53,6 mm. Ali so čebele tudi večje in manjše, pa danes ne morem potrditi. To nalogo prepuščam prihodnjemu čebelarskemu izobraževalnemu centru.



Poleg urednika so tudi drugi naši strokovnjaki nadzirali in preverjali moje sposobnosti in moj napredek v znanju s čebelarkega področja (Žnideršič, Verbič, Dermelj in pozneje tudi župnik Peternel). Vedeli so namreč in so tudi bržčas odobrvali, da me je urednik Bukovec vedno globlje uvajal v uredniške posle, ker me je

polagoma pripravljaj kot svojega naslednika. »Urednik mora biti vedno na tekočem z dogajanjem v tujem čebelarstvem svetu.« Po njegovem nasvetu sem že leta 1936 bil naročen na tri vodilne čebelarke liste srednje Evrope: Leipziger Bienenzeitung, Schweizerische Bienenzeitung in Bienenvater z Dunaja.

## POZIV VSEM ČEBELARSKIM DRUŽINAM!

Na seji upravnega odbora ZČDS, ki je bila dne 21. 10. t.l., so dobili vsi društveni predsedniki »Anketne liste« s spremnim pismom za svoje družine. Če teh še niste prejeli, jih čimprej zahtevajte!

Prosimo vse čebelarke družine, da pošljejo izpolnjene anketne liste do 10. decembra t.l., kakor je navedeno v spremnem pismu. Pošljejo naj jih tudi tiste družine, ki nimajo krožkov. Vsako odlašanje bo samo zaviralo uspešno izvajanje delovnega programa odseka za čebelarke naraščaj v letu 1974.

Vodja odseka za čebelarke naraščaj



## DIPLOMA IZ LETA 1863, KI MARSIKAJ POVE

### NEMŠKO PRIZNANJE SLOVENSKEMU ČEBELARJU

Na diplomi, na kateri je podpisan tudi dr. Bleiveis, je zapisano: »C. in kr. kmetijska družba za Kranjsko izročila blagorodnemu gospodu Blasu Maroutu, posestniku iz Planine, to priznanje — diplomu kot častno odlikovanje v panogi čebeloreji za panj takšne prednostne konstrukcije, ki ga lahko v splošnem priporočamo v posnemanje.«

Čebelarstvo na Slovenskem je bilo v šestdesetih letih 18. stoletja pred Janšo in v času Janše dobro razvito zlasti na Koroškem in v severozahodnem delu Kranjske; medtem ko se je čebeloreja na veleposestvih graščakov, samostanov in posvetnih veljakov svobodno razvijala in prinašala lepe dohodke, so večji razmah na kmetih ovirale gospodarske, socialne in kulturne razmere; tako beremo v knjižici ob dvestoletnici rojstva A. Janše, ki jo je izdalo Čebelarstvo društvo za Slovenijo v Ljubljani. Avstrijci so dolgo vrsto let smatrali Antona Janšo za Nemca.

Kakšne pa so bile razmere na področju čebeloreje na Kranjskem in kdo je odločal še sto let po Janševi smrti v Ljubljani, zgovorno pravi dokument — diploma v nemškem jeziku, odlikovanje Blaža Marouta, ki je umrl v 70. letu starosti leta 1888 v Gradišču v Ljubljani. Ta dokument mi je pred kratkim dal njegov pravnik profesor Ivo Modic. Na tem dokumentu — diplomi, ki je z zlatom obrobljena, piše v nemškem jeziku in z nemškimi črkami, v gotici: »C. in kr. kmetijska razstava v Ljubljani leta 1863. C. in kr. kmetijska družba za Kranjsko izročila blagorodnemu gospodu Blasu Maroutu, posestniku iz Planine, to priznanje — diplomu kot častno odlikovanje v panogi — čebeloreji za panj takšne prednostne konstrukcije, da ga lahko v splošnem priporočimo v posnemanje.«

Diplomo so podpisali kar štirje nemški oziroma nemčurški veljaki; verjetno je bil samo eden med njimi pravi Nemec; nemčurje smo pred 55 leti kot študentje imenovali rojene Ljubljance, Slovence, ki so po cesti in v javnih lokalih raje govorili nemško, pa tudi sicer sodelovali z Nemci in volili na volitvah nemške kandidate, ka-

terih glavno glasilo je bilo »Laibacher Zeitung« (Ljubljanski časopis). Le v levem kotičku diplome spodaj pod bohotnim podpisom predsednika je komaj opazen podpis dr. Janeza Bleiweisa, zdravnika — veterinarja, pisca slovenskih knjig s področja živinozdravstva.

Iz slovenske osmrtnice je razvidno, da je bil Blaž Marout poročen z Marijo, roj. Potočnik, da je bil in ostal Slovenec, saj je vzgojil tri sinove — zavedne Slovence, in dve hčeri, od katerih je bila Minka dolgoletna ravnateljica šentjakobske šole v Ljubljani, starejša hči Josipina pa je imela hči Minko, vdovo Modic, ki je vzgojila odločne javne in kulturne delavce.

Ta diploma pa nam pove še nekaj drugega, in sicer to, da so že tedaj tudi pri nas napredni čebelarji začeli prehajati od panjev kranjčev z nepremičnim satjem k prvim poskusom izdelave panjev s premakljivim satjem. To je bilo nekaj desetletij pred tem, ko je Anton Žnideršič, čebelar v Ilirski Bistrici, konec preteklega stoletja v svoji knjigi »Naš panj« prikazal kot izumitelja AŽ (Alberti-Znideršičevega) panja A. Bukovca, sebe in A. Humeka. Priznava le, da je prevzel od vsakega, kar se mu je zdelo primerno: »Učil sem se pri velikih mojstrih, seveda le po knjigah. Črpal sem zlasti iz Gerstungovih, Preussovih in Albertijevih del ter iz ABC Root Company iz Amerike. Na teh izkušnjah sem pričel graditi svoj panj in urejati način čebelarjenja v njem, ker sem imel le čebelarjenje na med pred očmi,« pravi. Od Planine, kjer je pričel Marout čebelariti, do Ilirske Bistrice ni tako daleč, da Žnideršič ne bi videl pri drugih čebelarjih Maroutove konstrukcije panjev.

Dr. Leon Kocjan

# KUHARJEVEGA TONETA SLOVO

Igra s petjem

FRANCE GUNA

(Nadaljevanje in konec)

## DRUGI PRIZOR

LENČKA: (*nastopi počasi, resna, otožna, molče*).

TONE: (*ji prijazno stopi nasproti*): Dober večer, Lenčka!

LENČKA: Bog daj, Tone!

TONE: Prav nate sem zdajle mislil.

LENČKA: (*zadržano*): Ne vem, če ti lahko še kaj verjamem. Jaz sem pa res mislila na te. Vidiš, zato sem pa tudi prišla.

TONE: To je lepo, Lenčka, da si prišla.

LENČKA: (*užaljeno, a resno*): Lepó...? Lepó...? Reci rajši: »žalostno«.

TONE: Ne vem, kaj misliš.

LENČKA: Kaj bi ne vedel! Povej mi no, Tone, kakó to, da ti je zdaj kar naenkrat takó od rok z Breznice do Vrbe! Kadar fantújete, vam ni predaleč ne do Roden ne do Hraš. Tja do Begen in do Lesc zalezete, če le enemu od vas pride to na misel. Ti pa še do Vrbe ne najdeš več. Prav danes so me mama vprašali, kaj da te ni več k nam. Lahkó si misliš, v kaki zadregi sem bilá. Kaj je s teboj, Tone? Ali ni žalostno, da moram jaz do tebe, kakor da se ti ponujam. Saj veš, da je za dekleta to nerodno. Kaj bodo pa ljudje rekli!

TONE: Naj porekó, kar hočejo! To vem, da te imam od danes naprej še rajši — in — da mi bo slovo — od tebe — prav zato še težje.

LENČKA: (*presunjena*): Tone, kaj vendar govoriš! Slovo...? Kakšno slovo?!

TONE: Da, Lenčka. Nocoj sem bil namenjen v Vrbo — k tebi po slovo.

LENČKA: Tone, néhaj, tvoje besede so mi nož v srce! Kaj pravzaprav misliš? Ne razumem te. Nikoli mi nisi nič omenil.

TONE: Ne zameri, ljuba Lenčka! Res ni prav, da sem vse to predolgo držal zase. Preveč mi je bilo težko; kar nisem in nisem ti mogel razodeti. Vedel sem, kako te bo prizadelo in že v naprej si se mi smilila. Zato me takó dolgo ni bilo v Vrbo. Zdaj pa moram z besedo na dan: Lenčka, še ta teden odraščam.

LENČKA: S čim bi te bila neki užalila, da me zapuščaš! Ti sam najbolje veš, kako zvesta sem ti bila od prvega trenutka, ko sem ti dala besedo.

TONE: Vem, Lenčka. Vem, da bi ne našel boljšega dekleta v vsej kranjski deželi.

LENČKA: Zakaj me potem zapuščaš, ko si mi vendar obljubil zakon, kakor jaz tebi!

TONE: Tega nisem pozabil in ne pozabim nikoli. Zame je samo ena: Ribičeva Lenčka iz Vrbe. Ti ali pa nobena. Samo smrt mi lahko to zabrani, pa nihče drug.

LENČKA: Tone, zdaj mi je malo lažje, toda še vedno ne vem, kaj je s teboj. Kam si pravzaprav namenjen? In čemu?

TONE: Sedi, Lenčka, da se pogovoriva! Nocoj sva zadnjič skupaj!

LENČKA: Za božjo voljo, samo tega nikar več ne reci, lepo te prosim, Tone! Tega ne morem več slišati. Meni je preveč hudo pri srcu. (*Sedeta, Lenčka nasloni glavo Tonetu ob ramo.*)

FANTJE na vasi (*iz daljave, dve kitici v celoti*):

1. Adijo pa zdrava ostani . . .
2. Jaz nate ne bom pozabila . . .

LENČKA: (*ko pesem popolnoma utihne*): Joj, kako lepó pojó brezniški fantje. Tvoja dva brata sta gotovo zraven.

TONE: Da, Tine poje naprej, Lovro čez, Rodmanov in Jalnova dva pa basirata.

LENČKA: Veš, Tone, kadar ste šli takóle skozi Vrbo, vso noč nisem mogla zatisniti očesa. Kar do jutra bi vas bilá poslušala.

TONE: Kaj bi nas ne! Kadar smo šli pod tvojim oknom, smo se še posebno vzeli skupa. — Toda zdaj poslušaj, Lenčka, kako je z menoj!

LENČKA: Saj ne smem pomisliti na to. Tone, ostani doma! Če me imaš res rad, ostani! Kakó lepó bo, ko prideš na naš dom! Najlepša kmetija v Vrbi te čaka. Naš ata te imajo zelo radi in so že pripravili les, da si na našem vrtu postaviš uljnjak. V Vrbi nima nobeden čebel, pa bova midva čebelarila. Domačijo na Breznici prepustiš Tinetu ali Lovru in vsi bomo srečni in zadovoljni. — Če me imaš količkaj rad, Tone, poslušaj me in ostani! Kaj mi bo življenje brez tebe!

TONE: Lenčka, saj ne grem za dolgo. Veš, na Dunaj grem.

LENČKA: (*začudeno*): Na Dunaj . . . ? In jaz te ne bom nikoli več videla . . .

TONE: V šolo grem.

LENČKA: V šolo . . . ? Zdaj vem za gotovo: nikdar več se ne bova videla. Tone, ne hodi!

TONE: V štirih letih se izučim za slikarja, pridem nazaj in se vzameva. Saj me boš čakala, Lenčka?

LENČKA: (*zamišljeno*): Čakala — a zaman, ker se ne boš več vrnil . . .

TONE: Ne glej tako črno! Zanesi se náme, kakor se jaz zanesem náte. Zvestoba za zvestobo! Le smrt naju more ločiti.

LENČKA: Smrt . . . Da, smrt . . .

TONE: (*vedro, šaljivo*): Potem boš pa prosta!

Mlada si še in lepša kot katera koli pod brezniškim zvonom. Tudi ti nima nihče nič očitati; vsakomur lahko pogledaš v oči — ne bo ti zmanjkalo snubcev!

LENČKA: Ne govóri takó, Tone! Jaz hočem tebe, pa nikogar drugega.

TONE: (*šaljivo*): Zakaj pa ravno mene?

LENČKA: (*zelo resno*): Ne šali se, Tone! — Veš, ti si čisto drugačen kot drugi fantje. Saj ne znam povedati — toda čisto drugačen si. Čebele imaš rad in do mene si se vedno tako lepó obnašal, da mi ni bilo nikoli nerodno ob tebi.

TONE: Čebele imam res zelo rad, a dekleta tudi.

LENČKA: Dekleta? Katera dekleta? — Mene imaš rad, pa nobene druge, kajne, Tone!

TONE: (*jo spoštljivo objame in poljubi*): Da, Lenčka, samo tebe in — čebele.

LENČKA: Če se ne boš norčeval iz mene, ti pa danes še nekaj povem: Otrok sem še bila in še sanjalo se mi ni o ljubezni, ko si mi bil ti že všeč. Če sem le mogla, sem šla k maši na Breznico, samo da sem videla tebe in tvoj uljnjak. Ti me najbrž še poznal nisi, ko si me nekoč poklical k sebi in mi dal kos medu v belem satju. Ne moreš si misliti, kakó srečna sem bilá! Še poskusiti si ga nisem upala, tako imenitno se mi je zdelo. Kar v eni sapi sem pritekla v Vrbo.

TONE: Se spominjam. A takrat si bolj gledala slike na panjih, ne mene.

LENČKA: Ne vem, če res. Kadar te ni bilo ob uljnjaku, sem bila kar nekam razočarana. — Tone, kaj bo s tvojimi čebelami, če res pojdeš z doma?

TONE: Prodal jih bom, da ne pridem praznih rok v mesto.

LENČKA: Prodal? Panje tudi? S končnicami vred?

TONE: Saj drugače čebel ni mogoče tovoriti.

LENČKA: O, kolika škoda! Take slike! Take končnice!

TONE: Mar misliš, da meni ni hudo za njimi! A kaj hočem. Nocoj jih peljeva z Lovrom v Kranj na čebelarški sejem.

LENČKA: O, kako žalostno!

TONE: Da, žalostno.

LENČKA: Tone! Ko te že ne morem odvrniti od tvoje poti in ko mi napravljaš toliko žalosti, pa mi naredi vsaj eno veselje!

TONE: Prav rad, Lenčka, če je le v moji moči.

LENČKA: Ko pojdeš z vozom mimo Vrbe, skoči s ceste v vas in potrkaš na moje okno!

TONE: Težko, Lenčka. Moja pot ne gre skozi Vrbo. Pa tudi še nikoli nisem trkal na nobeno okno.

LENČKA: Saj ga tudi jaz še nikoli nisem nikomur odprla. A ti mi danes tega ne smeš odreči. Saj bo prvič in zadnjič. Naj te vidim vsaj še enkrat! V slovo. Dobro vem, da te ne bom videla nikoli več.

TONE: A kaj bodo rekli mama?

LENČKA: Nič ne bodo rekli, saj dobro vedo, da si bil vedno pošten z menoj. Ti kar potrkaš — pa če sliši vsa vas! Nikoli nisva skrivala, da se imava rada! — Veš, Tone, najlepši nagelj imam pripravljen zate. Preden se je razcvetel, je bil namenjen tebi. Nocoj ga dobiš. Naj ti bo v spomin na Ribičevo Lenčko.

URA v stolpu udari.

TONE: Lenčka, pozna boš.

LENČKA: Saj se ne morem ločiti. Tone, z Bogom! *(Se ga oklene z vso silo.)*

TONE: *(jo čez nekaj časa nežno in sočutno odrine):* Lenčka, daleč imaš do doma.

LENČKA: *(na hitro odide, a se še enkrat obrne nazaj; obupano):* Z Bogom, Tone! Nikoli več te ne bom videla! *(Steče.)*

TONE: *(gleda za njo skrušen, potr):* Z Bogom, punčka moja...!

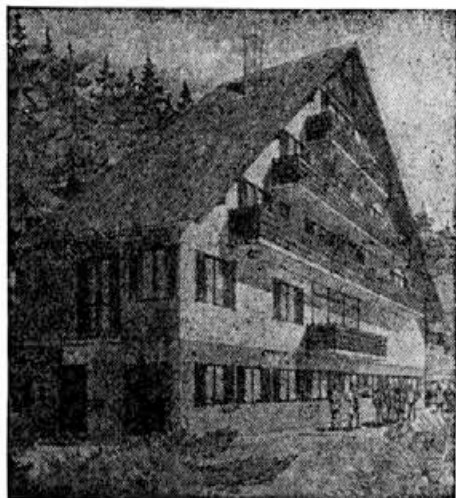
FANTJE na vasi: *(dve kitici).*

1. Ne jokaj ljubica,  
ne žali mi srca,  
čez kratkih sedem let  
se bova vid'la spet.
2. Minilo sedem let,  
al' moj'ga ljub'ga ni,  
pod mojim okencem  
pa trav'ca zeleni.

TONE *(poslušaj, po prvi kitici odide).*

## EPILOG

PRIPOVEDOVALEC: Ribičeva Lenčka res ni videla Toneta nikdar več. Na Dunaju je odlično napredoval in pisal knjige, ki so še danes po dvesto letih visoko cenjene. Vrniti pa se ni mogel, ker je že po nekaj letih legel komaj 39 let star v prerani grob. — Na Dunaju, kjer je bil učitelj čebelarstva, je našel svoj poslednji dom. Lenčko je izguba dragega Toneta hudo prizadela. Ni ga mogla preboleti. Ostala mu je zvesta do svoje smrti. Rožmarinov venček je imela okoli glave, ko so jo domača dekleta odnesle k cerkvi svetega Marka.



## V SKLAD

za gradnjo Čebelarkega izobraževalnega centra so nadalje prispevali:

Sob Domžale (Sklad za pospeševanje kmetijske dejavnosti)	5.000.—
Člani ČD Ljutomer i. s.	
Janko Belec	150.—
Ignac Pihlar	200.—
Mirko Ploj	100.—
Albin Žganec	100.—
Štefan Tompa	50.—
Franc Topolinjak	100.—
Ivo Lašič	50.—
Ivo Slavič	40.—
Jože Glavač	20.—
Drago Pavličič	10.—
Janez Pavličič	10.—
Albin Belovič	30.—
Feliks Smolkovič	30.—
Jože Dolinščak	10.—
Alojz Holc	50.—
Matija Magdič	25.—
Matija Jelen	10.—
Jakob Korošak	50.—
Jože Terčič	50.—
Štefan Cmrečjak	20.—
Slavko Žizek	10.—
Peter Petek	10.—
Albin Grm	100.—

Stanko Meško	50.—
Martin Husjak	10.—
Avgust Prelog	500.—
Karel Rudolf	100.—
Vlado Kolbl	50.—
Ivo Puconja	50.—
Franc Rižnar	50.—
Jože Vršič	10.—
Marjan Rižnar	20.—
Jože Trstenjak	10.—
Pavel Sitar	20.—
Anton Franko	30.—
Franc Budna	20.—
Franc Lašič	10.—
Alojz Brumen	10.—
Ivan Kaluža	30.—
Ludvik Znidarič	50.—
Ivan Strelec	10.—
Franjo Trojak	30.—
Marjan Gradiščaj	30.—

## Člani čebelarke družine Poljčane i. s.:

Jožef Brečko	100.—
Franc Bračič	10.—
Ivan Bračič	10.—
Franc Brglez	10.—
Jožef Cernejšek	10.—
Roman Dečman	10.—
Marjan Detiček	10.—
Franc Gumzej	10.—
Leopold Gašperič	10.—
Franc Kračun	10.—
Karel Jug	15.—
Karel Krapše	15.—
Ivan Lešnik	10.—
Julij Lončarič	25.—
Ludvik Pekovšek	10.—
Matilda Horvat	10.—
iz blagajne čeb. družine	60.—
Ludvik Polše iz Stožic	100.—
Valko Razingar, Breg. Zirovnica	17.—
Anton Lukanc iz Kranja	20.—
Herman Bizjak iz Ljubljane	20.—
N. Schoofs iz Belgije	100.—
Franc Uran, Šmartno pri Slovenj Gradcu	130.—

## Čebelarstvo društvo Kočevje i. s.:

Jože Vidervol	50.—
Franc Globočnik, Radovljica	200.—
Člani čebelarke družine Zreče	385.—
Vsem darovalcem iskrena hvala!	

Uprava sklada ČIC



## SKLEPI 2. REDNE SEJE UO ZČDS DNE 21. 10. 1973

1. Članarina za leto 1974 se določi na 50 din letno.
2. Formirati moramo odseke.
3. Sprejeli bomo delovni program s finančnim načrtom za leto 1974:
  - a) Specializacija prof. Janeza Miheliča na čebelarstem inštitutu v Ober Urslu, ZRN, in v Lunz am See, Avstrija, skupaj 5 mesecev din 3.300  
10 % prispeva Zveza.
  - b) Dva dvodnevna tečaja za mikroskopiranje din 2.000
  - c) Trije enodnevni tečaji za poznavanje povzročiteljev gozdnega medenja din 1.800
  - č) Preizkušanje čebelnih rodov din 5.750
  - d) Enodnevni tečaj za vzrejevalce za biometrično presojo pamskih znakov din 600
  - e) Inštruktaža opazovalcev gozdnega medenja na terenu o povzročiteljih mane din 900
  - f) Nagrada opazovalcem gozdnega medenja din 10.000
  - g) Odsek za čebelarski naraščaj din 5.000
  - h) Nabava filmov o opravevanju in o biologiji čebel din 18.000
  - i) Plemenilni postaji za območji Celja in Maribora din 5.000
  - j) Odkritje spomenika A. Žnideršiču v Ilirski Bistrici din 5.000
  - k) Predavanja din 5.000
  - l) Dvodnevni tečaj za čebelarske preglednike din 1.000

Za nalogi pod točkama i in j bi stroške nosila Zveza, vse druge naloge pa bo Zveza mogla izvesti, če bo zanje dobila družbena sredstva.

4. V družbeni organ pri časopisu Slovenski čebelar se v skladu z Zakonom o javnem obveščanju predlagajo predstavniki Republiške konference SZDL, Medexa, Kmečkega glasa, Sadjarja in vrtnarja, Mirošana in Zadržne zveze.

5. Društva in družine naj izpolnijo anketno polo s podatki o krožkih za čebelarski naraščaj.

6. UO pooblašča IO, da določi odlikovance za odlikovanje z redom Antona Janše I. in II. stopnje.

7. Spominska sveča Antona Janše se načeloma ne prižiga. V izjemnih primerih lahko IO odobri prižig sveče.

8. Gradnji Čebelarskega izobraževalnega centra je treba dati nov zagon. Društva in družine naj se potrudijo za zbiranje sredstev. Vodstvo oddelka za gradnjo prevzame Rajko Žitnik.

9. Zveza naj sestavi nov osnutek predloga za republiški čebelarski zakon.

10. Imetniki odlikovanj z redi Antona Janše I., II. in III. stopnje lahko stara odlikovanja zamenjajo za nova proti plačilu stroškov.

11. Društva in družine, ki nameravajo nabaviti društveni prapor, se morajo obvezno obrniti na Zvezo za navodila. Določiti se morajo enotne mere in barve praporov ter oznake na praporih. Društva in družine, ki prapor že imajo, naj pošljejo Zvezi barvne slike obeh strani prapora. Posebna komisija bo predlagala UO najboljšega za vzorec.

12. V zvezi s vabilom Deželne zveze za čebelarstvo na Dunaju se odobri predsedniku Valentinu Benedičiču stroški potovanja na Dunaj, kjer bo imel predavanje ob priložnosti apističnih predavanj dne 17. 1. 1974.

B. M.

# BILANCA

1972

## IMETJE:

Gotovina . . . . .	1.225,06
Žiro račun pri SDK . . . . .	11.221,75
Naložbe . . . . .	50.076,50
Posojila . . . . .	29.577,00
Zaloga blaga . . . . .	86.471,50
Drobni inventar . . . . .	31.016,32
Dolžniki za blago . . . . .	14.304,00
Dolžniki za članarino . . . . .	16.105,00
Osnovna sredstva . . . . .	851.612,05
<b>Skupaj:</b>	<b>1.091.609,18</b>

## DOLGOVI, SKLADI:

Sklad osn. sredstev . . . . .	851.612,05
Sklad za izgradnjo ČIC . . . . .	—79.466,96
Sklad za opazovanje gozd-	
nega medenja . . . . .	10.544,02
Sklad za odbiro in vzrejo . . . . .	11.566,60
Sklad za izobraževanje (te-	
čaje, predavanja) . . . . .	24.324,70
Sklad za rezervo . . . . .	251.831,76
Predplačila članarine . . . . .	10.130,00
Prebitok (za razdelitev) . . . . .	10.247,01
Prehodno . . . . .	800,00

Skupaj: 1.091.609,18

Računovodja:  
Jože Wallas, l. r.

Blagajnik:  
Ing. Ant. Urbanija, l. r.

Predsednik:  
Valentin Benedičič, l. r.

## OBVESTILO

Član naše organizacije (naročnik Slovenskega čebelarja)!

Nikar ne odlašaj s plačevanjem letne članarine (naročnine) tja do novega leta! Nikar ne čakaj na naše opomine, marveč pojdi kar sam, po možnosti že v decembru, k svojemu blagajniku družine (vedi, da ima tudi on — blagajnik — mnogotera opravila doma in pri čebelah, da težko pride k tebi), da vnaprej poravnáš svoje obveznosti do organizacije! S takim ravnanjem koristiš naši skupni stvari, torej prav gotovo sebi! Tvoja organizacija mora sleherni račun poravnati takoj brez odlaganja; prav nobeno podjetje ali organizacija ne čaka na poravnavo leto dni ali več, in tako tudi naša tiskarna ne, katere stroški za tisk in papir predstavljajo največjo postavko v naši letni bilanci. Zavedaj se tega, ko prejmeš in bereš to številko, ter stori, kar veleva ti vest in zavest!

Blagajnik — funkcionar društva oziroma družine!

Tebe pa prosimo, da pri sejah in sestankih apeliraš na zavest članov v smislu uvo-  
doma rečenega. Dalje te prosimo, da čimprej zaključiš pobiranje članarine in vplačaš pri  
nas ali nakažeš s pošto nakaznico (ne položnico) pobrano članarino. Torej, ne odlašaj,  
kajti pozabljivost se prav rada vtihotapi, ki pa ni ravno čedna lastnost čebelarja. Nakaži  
vedno po tej-le edino pravilni formuli: članarina (naročnina)  $\times$  število članov (naročni-  
kov) = znesek, ki ga je treba odvesti Zvezi, in nič več in nič manj! Čemu ta nasvet,  
ta računica, ki bi moral biti vsakomur jasen? Da, tako bi moralo biti, a na žalost ni  
pri vseh blagajnikih. Nekateri blagajniki si namreč jemljejo od kvote za Zvezo vedno  
nek znesek i. p. v višini ene ali dveh letnih članarin, bržkone za kritje administrativnih  
izdatkov družine. To ne gre! Take izdatke naj krije družina (društvo) iz družinskih  
oziroma društvenih članarin. Seveda sledi v takih primerih naša terjatev oz. opomin,  
na katerega ponavadi ne reagirajo, zaradi česar nastajajo spet nepredvideni stroški in  
mного nepotrebnega dela na račun drugega važnejšega dela. Tako ravnanje nekaterih  
se vleče kot »jara kača« že od leta 1971. So tudi primeri, da blagajnik pobira nepravilno  
članarino (naročnino) in jo v takem znesku nakaže; na naša opozorila oziroma opomine  
se ponavadi ne odzivajo. Zavedajte se, da je ekspeditivna finančna služba steber sleherne  
organizacije, ki ne trpi omalovaževanja!

O pomanjkljivostih bomo v prihodnje spet obvestili prizadete družine in društva,  
če ne bo odziva. Prosimo torej za odziv v obliki sporočila oziroma poravnave.

Uprava

## ČEBELARSKA DRUŽINA LAŠKO JE LEPO SLAVILA 200-LETNICO JANŠEVE SMRTI

Čebelarstva družina Laško se je s svojim delovnim načrtom vključila v jubilejno Janševo leto.

Ze spomladi, takoj po občnem zboru, je odbor krepko zastavil. Pričeli smo pripravljati ustanovitev čebelarskih krožkov na šolah. Zavedali smo se, da bomo uspeli, če bodo izvedene dobre priprave in predvsem agitacija. V največjo pomoč sta bila odboru učitelj, naša člana, tov. Engelbert Rataj in tov. Stane Ropret. Pričela sta že zelo zgodaj s čebelarskimi predavanji in praktičnim poučevanjem. Uspeh se je kmalu pokazal. Pri šoli v Sedražu in v Laškem se je v krožek vključilo 16 pionirjev in mladincev. Odbor je po skupni zamisli pripravil v Sedražu pri Laškem 24. junija svečani zbor čebelarjev laške družine. Program je obsegal:

- otvoritev čebelarske razstave,
- čebelarsko predavanje spremljano z diapozitivi,
- svečani sprejem mladih članov v čebelarska krožka pri šoli v Sedražu in Laškem in
- zakusko.

Čebelarska razstava je bila dobro pripravljena. Z njo smo vzbudili veliko zanimanja. Svečanosti se je udeležilo preko 70 ljudi in naših članov. Na svečani zbor so bili vabljeni predstavniki laške občine, delovnih in družbeno-političnih organizacij in čebelarskega društva iz Celja.

Člani krožkov so veliko pomagali pri urejanju razstave, delo pa sta vodila tov. Rataj in tov. Ropret. Pri aranžiranju in ob-

likovanju razstave v estetskem pogledu je veliko pomagal tov. Majcen, ki poučuje na laški šoli likovni pouk. Odbor mu je za to delo izrekel priznanje in zahvalo. Šolski razred, kjer je bila razstava, je bil zelo lepo okrašen. Krasila ga je tudi velika slika Antona Janše, delo tov. Rataja. Razstavo je odprl predsednik družine tov. ing. Ludvik Krese.

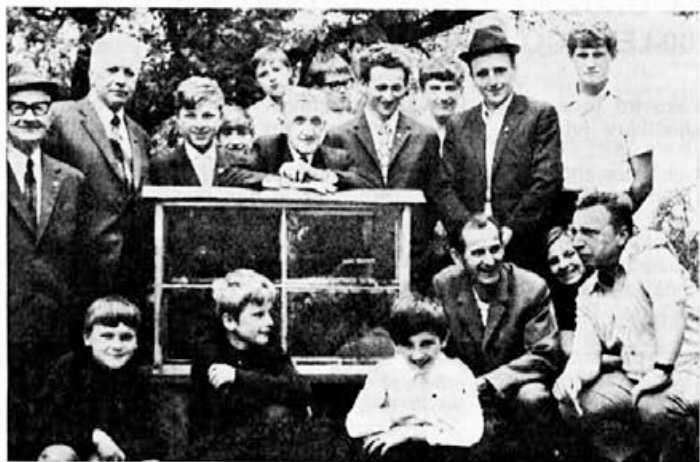
Predavanje z diapozitivi je pripravil tov. Fegeš iz Celja. Zelo je bilo poučno, predvsem za mlade čebelarje. Z zanimanjem smo vsi sledili. Svečanost je dosegla višek, ko je tov. Krese nagovoril mlade čebelarje — krožkarje. Podelil jim je posebne legitimacije in značke ter jim ob sprejemu iskreno čestital z željo, da postanejo vsi čimbolj aktivni člani in dobri čebelarji naše družine.

Tov. Rataj je nato podal nekaj misli o biološkem in gospodarskem pomenu čebelarstva. Vsi smo z zanimanjem poslušali njegova izvajanja. Z zakusko smo zaključili res uspelo prireditev. Da je tudi ta zadnji del svečanosti dobro uspel, ima največ zaslug tovarišica Ropretova, ki je s pomočjo mladih vse lepo pripravila. Prijetno smo pokramljali. Lepo je bilo videti naše veliko omizje okrašeno z rožicami. Stari, že osiveli čebelarji, smo se tako lepo pomešali z mladino in vsem je bilo prijetno pri srcu. Razšli smo se z eno samo željo, da si takšnih prireditev še želimo in seveda tudi z ugotovitvijo, da se z združenimi močmi veliko naredi.

Želja družine je, da se s svojim delom



Del razstave v Laškem



Stari in mladi čebelarji pri opazovalnem panju na svečanosti v Sedražu

čimbolj vključi v dogajanje v občini in pokaže svojo aktivnost. Tako smo v okviru turistične, gospodarske prireditve »CVETJE IN PIVO«, sodelovali tudi mi s čebelarstvo razstavo. S pridobljenimi izkušnjami v Sedražu smo razstavo v laški šoli še bolje uredili. Ekspozitov smo imeli kar za dva šolska razreda. Lahko smo bili zadovoljni, saj je razstavo obiskalo preko 1500 ljudi. Razstava je bila odprta tri dni. V tem času smo uredili stalno dežurno službo. Dežurali so člani odbora in člani čebelarskega krožka pri laški šoli. Obiskovalcem smo delili literaturo o medu, pelodu in matičnem mlečku. Člani čebelarskega krožka so pobirali prostovoljne prispevke, ker vstopnine ni bilo. Tako so nabrali 960,00 din. Za organizacijo vseh prireditev je bilo seveda potrebno zbrati sredstva. Tudi to smo uspeli zbrati. Na občini smo iz sklada za pospeševanje kmetijstva prosili za pomoč, enako smo prosili tudi vse delovne organizacije. Res so nas podprli.

Tako so nam priskočili na pomoč: Pivovarna Laško, Kmetijska zadruga Laško,

Zdravilišče Laško, Kino Laško, Veterinarska postaja Laško, Gozdni obrat Laško. Pomoč pa so nam obljubili tudi drugi. Vse smo seznanili z našim delovnim načrtom in tako utemeljili naše potrebe. Tudi Temeljna izobraževalna skupnost občine Laško nam je obljubila, da nam bo v prihodnje pomagala. S skupnimi naporji smo dosegli lepe uspehe. Vsem institucijam se lepo zahvaljujemo za njihovo veliko pomoč v materialnem in moralnem pogledu.

Naši člani so se odzvali in udeležili tudi prireditev, ki jih je organizirala Zveza čebelarskih društev. Tako se je udeležilo slavnosti ob 200-letnici Janševe smrti na Dunaju 7 članov naše družine, na Breznici pa se je slavja udeležilo 20 čebelarjev in svojcev.

Vsi smo zadovoljni z uspehi in čutimo, da smo prispevali res vse kar smo zmogli, da bi počastili spomin našega velikega moža Antona Janše.

ČEBELARSKA DRUŽINA LAŠKO  
IVAN SUŠA (tajnik)

## ČEBELARSKA DRUŽINA LJUBLJANA VLJUDNO VABI NA PROSLAVO MEDNARODNEGA ČEBELARSKEGA TEDNA,

ki bo v soboto, 8. decembra 1973, v prostorih restavracije Triglav na Miklošičevi cesti št. 12, nasproti hotela Union, za manufakturno trgovino.

Začetek ob 20. uri. — Vljudno vabljeni svojci in prijatelji!

## VAŽNO OPOZORILO!

Čebelarje-interesente za obisk dvodnevnega tečaja za mikroskopiranje vabimo, da do 10. januarja 1974 sporočijo na Zvezo, Ljubljana, Cankarjeva 3/II, če se bodo udeležili tega tečaja.

Tečaj bo v času šolskih počitnic v prvi polovici februarja 1974 na Biološkem inštitutu Medicinske fakultete v Ljubljani, Lipičeva 2/1 (poleg splošne bolnišnice). Vsak udeleženec naj prinese s seboj ostre koničaste škarjice, 2 škatlici po 25 do 30 čebel, vzoreček peloda (cvetnega prahu od teloha ali leske) in majhen vzoreček medu (za ugotavljanje izvora medicīne). Kdor ima mikroskop, naj ga prinese s seboj, da se bo seznanil s pravilno rabo svojega mikroskopa. V primeru, če bo prijavljenih več kot 30 interesentov, bosta dva dvodnevna tečaja. Tečaja ne bosta ob sobotah in nedeljah, ker prostori takrat niso kurjeni.

Tajništvo

## IVAN SABADIN 80-LETNIK

Dne 1. septembra 1973 je v krogu svojih domačih in povabljenih čebelarjev slavil 80 letnico svojega rojstva in 50 letnico čebelarjenja IVAN SABADIN iz vasice Sabadini pri Kopru. Rodil se je v Vanganelu 30. avgusta 1893. Izučil se je za zidarja. V svojem poklicu je bil zelo uspešen ter že vrsto let uživa zasluženi pokoj. Še danes sam, brez vsake pomoči, čebelarji z 80 panji čebel. Ze 1905. leta, ko je bral Lakmayerjevo knjigo »Umni čebelar«, se je zaljubil v čebele. Takrat so verovali, da mora čebelar najti na veji roj čebel, če hoče srečno čebelariti. Tudi čebel ni bilo takrat v severni slovenski Istri. Šele 1923. leta je dobil od svaka roj čebel. Z veseljem ga je omel v priročni zaboječek. Doma ga je presel v kranjiča, ki je do spomladi z njegovo pomočjo (hrano) izdelal 1/3 satovja. Naslednje leto je kupil še dve družini in takoj začel čebelariti v AŽ panjih. Vse panje je do danes izdeloval sam; tudi drugim čebelarjem je izdelal marsikak panj. Leta 1950 je postavil čebelnjak za 54 panjev, ki je še danes velika čebelarska umetnina in je lahko vzor vsakemu čebelarju. Okolico čebelnjaka je spremenil v čudovit park, ki se ga oko ne more nagledati in načuditi. V neposredni bližini tega čudovitega okolja je postavil lepo hišo. Gradil jo je v dveh etapah. Čebele ima postavljene na treh stojiščih.

Naš slavljenec je oče 6 hčera, ki so danes vse poročene. Žena je bila pridna čebelarka in je umrla leta 1966. Razen svojih otrok je vzgojil še tri otroke svoje umrle sestre. Danes je sam, vendar ga otroci dnevno obiskujejo in mu pomagajo v gospodinjstvu.

Za časa fašizma je dvakrat bežal v Jugoslavijo v bližino Ponikve na Štajerskem. V pretekli vojni je stal na strani NOV. V prvi svetovni vojni pa je služil vojake v Ptuju in bil na raznih frontah Avstroogrske.

Pred kratkim, ko sem ga obiskal, mi je povedal, da je predpoldne sam z ročno



V sredini je slavljenec s prijatelji čebelarji

škropilnico porabil za škropljenje svojega vinograda 8 hl škropiva. Je torej mladeniško krepak, dobre in vesele čudi. Sam dela pri čebelah in obdeluje z majhnim traktorjem svoje posestvo, ki ga je polagoma dokupoval od 1923. leta dalje.

Našemu slavljenču in vzorniku želimo še mnogo lepih in srečnih dni, posebno pa zdravja!

Ivan Kranjc



## V SPOMIN FRANCU MRVARJU IZ ŽUŽEMBERKA



Dne 10. 4. 1973 smo se poslovili od našega dragega Franceta Mrvarja, šolskega ravnatelja v pokojju. Bil je pobudnik naprednega čebelarstva v Suhi krajini in ustanovitelj prve čebelarke organizacije v Žužemberku.

Na zadnji poti so ga spremlili številni čebelarji iz Suhe krajine, njegovi učenci, znanci in prijatelji. Velika udeležba pri pogrebu je pokazala, kako priljubljen je bil pokojni France.

Rodil se je l. 1891 v Klečetu pri Šmihelu. Po končanem gimnazijskem študiju je moral v vojsko, ker je nastopila 1. svetovna vojna. Leta 1915 ga je ujela carska ruska vojska. Tam je kot oficir zbral prostovoljce za osvoboditev domovine izpod avstroogrške nadvlade. Domov so se pripeljali iz Irkutska z angleško ladjo. — Za njegove vrline se mu je ob odprtem grobu zahvalil njegov bojni tovariš, predsednik Zveze borcev za severne meje. Tudi stanovski sodelavci so orisali njegov plemeniti lik.

Ko je l. 1922 nastopil službo učitelja v Žužemberku, mu je župnik Alojzij Zupanc iz Šmihela ponudil dve čebelni družini. Od takrat je čebelaril z AŽ panji, ki jih tukajšnji čebelarji še niso poznali — čebelarili so v kranjičih. Leta 1930 je zbral čebelarje in ustanovil čebelarstvo organizacijo v Žužemberku, kjer je predaval in praktično učil čebelariti v listovnih panjih. Vzljubil je to našo čebelo. Ko je okupator v l. 1942—1944 bombardiral Žužemberk, je gorela tudi šola. Takrat se je odselil v Šmihel in po vsakem bombardiranju je bilo njegovo prvo vprašanje: »Ali so še čebele?« Po vojni so mu čebele ostale. Čebelaril je s 25 panji, dokler mu ni oslabil vid.

Ko smo l. 1954 prevzeli čebelarstvo družino na Dvoru, nam je bil tov. ravnatelj Mrvar vedno pripravljen pomagati z nasveti. Čebelarjem je predaval vsakokrat pri drugem čebelnjaku, pisal je tudi članke o čebelah v lokalne časopise. Za njegove zasluge in dvig čebelarstva v našem kraju mu je dala čebelarstvo družina Dvor diplomu. Od Zveze čebelarstvih društev Slo-

venije je bil odlikovan z redom Antona Janše II. stopnje. Meseca maja smo namepravili čebelarji dostojno počastiti dan njegovega odlikovanja, vendar je zahrbtna bolezen in nenadna smrt to preprečila. V imenu čebelarjev se je od njega poslovil tajnik čebelarke družine Dvor.

Ostal nam bo v trajnem spominu kot svetel vzor čebelarkega strokovnjaka.

Čebelarstvo družina Dvor

## GABRIJEL DERNIČ



Dne 29. 4. 1973 nas je presenetila žalostna vest, da nas je nepričakovano zapustil naš dolgoletni član in sodelavec v organizaciji GABRIJEL DERNIČ iz Radovljice, rojen dne 24. II. 1909 na Lancovem pri Radovljici.

V mladih letih je bil vesten in marljiv čebelarstvo delavec pri velečebelarju Ambroziču, kjer je postal in ostal zvest nosilec idej naprednega čebelarstva.

Čebelarji smo ga poznali kot mirnega, poštenega in vestnega ter za organizacijo čebelarjev po svojih močeh vedno pripravljenega za sodelovanje.

V dobi petdesetletnega čebelarjenja je bil dolgo vrsto let aktiven čebelar v naši organizaciji, kjer nam je bil z bogatimi izkušnjami vedno v pomoč pri reševanju tekočih problemov.

Neizprosna narava ga je iztrgala iz naših vrst in sredine njegove družine v času prebujajoče se narave. Prebudila se je narava, prebudile so se tudi čebelice in pričele z marljivim delom, katerega mu ne bo dano več opazovati, vendar bodo te odslej vsakodnevno obiskovalke njegovega zadnjega tihega doma.

Za vsa njegova prizadevanja mu čebelarji čebelarke družine Radovljica izrekamo prisrčno zahvalo.

Naj ti bo lahka slovenska zemlja, katero si tako ljubil!

Čebelarstvo družina  
Radovljica, M. C.

## FRANC LUKAN



Tik ob koncu, ob poslavljanju leta 1972, se je dne 30. 12. 1972 tiho poslovil od svoje družine in od nas čebelarjev Lukana — Franc Lukan iz Lipnice pri Radovljici, rojen dne 30. 9. 1891.

Rad je zahajal med nas čebelarje Lukana, na naše sestanke in nam kot izkušen čebelar pomagal s svojimi nasveti, kajti v dobi 35-letnega čebelarjenja si je te pridobil z lastno prakso sam.

Med okupacijo je bil z vso družino kot zaveden Slovenec izgnan v Srbijo. Ko se je po osvoboditvi zopet vrnil na svoj dom, mu je bila med prvimi tudi skrb za takojšnjo obnovitev čebelnih družin.

Tiho in mirno je spala narava zimsko spanje, prav tako tudi vaše čebelice, ki ste jih tako lepo preskrbeli za zimo, ko smo se na novega leta dan poslovili od vas pri odprtem grobu, zadnjem tihem domu.

Za vsa vaša prizadevanja se vam čebelarji čebelarke družine Radovljica prisrčno zahvalujemo.

Naj vam bo lahka zemlja slovenska!

Čebelarška družina  
Radovljica, M. C.

## JANEZ PETKOVŠEK



Vse manj je tipičnih čebeljakov, ki so v preteklosti poživiljali pokrajino naše ožje domovine. Še bolj redki postajajo čebelarji-kmetje, ki so bili pred desetletji v veliki večini.

Eden takih čebelarjev je bil pokojni Janez Petkovšek iz Stare Vrhlike, ki smo ga imenovali po domače — Špiklov Janez. V življenju je veliko pretrpel, zlasti pa sta ga prizadeli obe svetovni vojni. V prvi je občutil gorje vojnega ujetnika, v drugi pa vsa ponižanja in trpljenje političnega zapornika. Z vzrajnim prizadevanjem in željo, da bi pomagal vaščanom v nesreči, si je v teku let pridobil veliko izkušenj v zdravljenju domačih živali. Kako prav je prišlo to njegovo znanje prvim ranjenim partizanom v času okupacije. Da bi pomoč ostala varna in prikrita, je določil svoj čebeljak, v katerem je pod varstvom čebelic nudil prvo pomoč

in dajal nasvete. Nič sumljivega ni bilo, če je komu izven svoje družine reknel, da gre pogledat, kako je s čebelami. In vendar se je našel nekdo, ki ga je pognal na pot trpljenja.

Odbor čebelarke družine je sprejel sklep, da ga bomo obiskali 8. junija 1972 in mu, koč najstarejšemu članu, predvsem pa dobremu prijatelju in človeku, zaželeli vse najboljše za njegovo 90-letnico življenja. Zal so se zle slutnje, da svojega jubileja ne bo dočakal, uresničile. Umril je 16. aprila 1973.

Kako je bil priljubljen in spoštovan, je pokazala njegova zadnja pot. Stevilni govorniki so kot mozaik nizali dogodke iz njegovega življenja. Vsi pa so poudarjali lik človeka z neomajno vero v zmago pravice in svobode.

Ohranili ga bomo v lepem spominu.

Čebelarška družina Vrhnika

## ENGELBERT RATAJ



Nenadoma smo izgubili dragega tovariša, prijatelja in velikega ljubitelja narave Engelberta RATAJA.

Misel se je ustavila in ostali smo nemi, ko smo zvedeli, da je prenehalo utripati tvoje srce. Spravevali smo se, ali je mogoče ali je res, da ne bomo več slišali tvojega prešernega smeha, te videli vedno razpoloženega in pripravljene vsakomur pomagati. Kako bridko in težko se je sprizniti s stvarnostjo. Hoteli bi ustaviti čas, te zadržati med nami, ker si bil tako naš. Tako te bomo pogrešali in vedno čutili veliko izgubo.

Dne 4. septembra popoldan smo skupaj s tvojim bratom Mirkom obiskali tvoje ljubljenske. Bil je krasen sončen dan. Skrbno si ugotavljal, koliko bo treba kateri družini dodati hrane. S prstom je pokazal panj in zaskrbljen povedal, da je verjetno brezmatičen. Pogledali smo. Kako si bil srečen in vzradoščen, ko smo našli kraljico. Družina je bila rešena. Poln si bil načrtov, kako boš povečal svoje čebelarstvo. Razkazoval si svoje malo gospodarstvo, kajti bil si vrtnar, sadjar, rejec ptic pevk in še in še.

Rodil se je 8. 9. 1915. leta na Pragerskem. Oče je bil železničar in mati gospodinja. Oče in mama sta čebelarila. Tako je tudi on vzljubil čebele in se kasneje, ko je končal učiteljske, posvetil čebelarjenju. Po-

zaje so ga čebele spremljale povsod, kjer je služboval. Veliko ljubezen do čebel je prenašal tudi na druge. Pri vsaki šoli, kjer je služboval, jez rasel čebelnjak. Tu je zbiral po šolskem pouku v krožkih mladino. Predaval in poučeval ter navduševal je najmlajše čebelarje. Kako je znal navdušiti in pomagati! Deloval je dolga leta kot član odbora naše družine. S svojimi pedagoškimi sposobnostmi je veliko prispeval, da so bili načrti za vzgojo mladih čebelarjev vedno dobro pripravljani.

Zelo je bil priljubljen zaradi svoje preprostosti in neposrednosti. Hitro je našel

stik z vsakim človekom in vsi smo ga cenili. Pred enim letom je bil invalidsko upokožen. Boloval je na srcu, vendar tega nikomur ni pokazal. Vedno nasmejan in razpoložen je zatrjeval, da se dobro počuti. Zato je težko verjeti v kruto resničnost, da ga ni več.

Vsi ga bomo ohranili v trajnem in lepem spominu.

Člani čebelarke družine Laško  
Člani čebelarskega krožka  
pri osnovni šoli »Primoža Trubarja«  
v Laškem



Zveza čebelarstva Slovenije po ugodni ceni odkupuje knjigo

## SODOBNO ČEBELARSTVO II.

Prosimo čebelarje, ki te knjige več ne rabijo, in svojce čebelarjev, ki knjigo nekoristno posedujejo, naj nam jo ponudijo v odkup. S tem bodo pomagali marsikomu, ki želi postati čebelar in ki to knjigo potrebuje.

Knjigo lahko predate v pisarni Zveze, Ljubljana, Cankarjeva 3 III, ali pa jo pošljete na ta naslov po povzetju.

## KUPIM

kompletno zbirko ali posamezne letnike Slovenskega čebelarja. Lojze Klenovšek, Obrežje 80, 61433 Radeče.