

1.02 pregledni znanstveni članek

UDK 728.8(497 Brdo):72
prejeto: 19. 3. 2004**Gojko Zupan**mag. umetnostne zgodovine, sekretar, Ministrstvo za kulturo, Metelkova 4, SI-1000 Ljubljana
gojko.zupan@gov.si

Arhitektura dvorca Brdo pri Kranju

IZVLEČEK

V besedilu je predstavljen stavbni razvoj renesančnega dvorca Brdo od znanih začetkov v 15. in 16. stoletju skozi baročno obdobje in lastnino družine Zois do konca 19. stoletja. Posebej in enakovredno je obravnavan čas velikih prezidav v obdobju kneza Pavla Karađorđevića. Dela sta vodila arhitekt Aleksandar Đorđević in krajinski arhitekt Cecil Pincent, ki je dvorec prevrednotil v vilo z vrtom. Sledi opis več temeljitih prezidav po letu 1950 pod vodstvom arhitekta Vinka Glanza, dopolnil arhitekta Igorja Lunačka in drugih avtorjev v dobi Josipa Broza Tita. Dodan je popis prenov po osamosvojitvi Slovenije do leta 2003.

KLJUČNE BESEDE

Brdo, dvorec, renesančno stavbarstvo, arhitektura 20. stoletja, Egkh, Cecil Pincent, Aleksandar Đorđević, Vinko Glanz, Igor Lunaček

SUMMARY

THE ARCHITECTURE OF THE MANOR BRDO AT KRANJ

The contribution presents the building development of the renaissance manor Brdo from its known beginnings in the 15th and 16th centuries, through the baroque period and ownership of the Zois family, to the end of the 19th century. Large reconstructions during the period of Prince Pavel Karađorđević are presented in particular and equally. The works were conducted by the architect Aleksandar Đorđević, and landscape architect Cecil Pincent who revalued the manor into a villa with gardens. Added is a description of several rebuildings after 1950 under the guidance of the architect Vinko Glanz, additions by the architect Igor Lunaček, and other authors from the period of Josip Broz Tito. Also added is an inventory of renovations from after the attainment of independence of Slovenia to the year 2003.

KEY WORDS

Brdo, manor, Renaissance architecture, 20th century architecture, Egkh, Cecil Pincent, Aleksandar Đorđević, Vinko Glanz, Igor Lunaček

Grad Brdo pri Kranju je reprezentančen državni objekt, ki ga skušajo uslužbenci slovenskega protokola v 21. stoletju predstaviti svetu kot zanimivo plemiško rezidenco. V preteklem stoletju v Sloveniji nobenega dvorca ni obiskalo toliko plemenitih in vladarskih glav. Posebej je slovel v dobi neuvrčenih; bil je eno od prizorišč osamosvajanja Slovenije. Znova je zaslovel kot kulisa prvega srečanja med voditeljema ZDA in Rusije, Bushem in Putinom. Objekt, namenjen protokolu ali vladarjem prve in druge Jugoslavije, je bil ob svoji namembnosti v strokovnih izborih arhitektov ali umetnostnih zgodovinarjev redko obravnavan.

Grad – dvorec so zlasti v 20. stoletju zaradi želja lastnikov, uporabnikov in varnostnikov zapirali pred javnostjo. Zgradbo in posestvo v celoti so najbolj močno preuredili, ker so tako narekovali varnostni predpisi in potrebe Josipa Broza Tita in njegovih spremljevalcev. Renesանčna romantika ali značilnosti trdnjave s stolpi so izginile pod oblogami, prezidavami, dopolnitvami in opremo. Zasebnost in varnost sta dvorec skrivali za visokimi ograjami, živimi mejami, posebnimi režimi in stražarji vseh vrst. Imena arhitektov, ki so stavbo prenavljali, so zabeležena, vendar redko javno propagirana. Arhitekti sami so morali naročnikom vedno oddati vse svoje načrte. Nekatere fotografije z delovišča pa so se porazgubile.¹ Redki preostali viri so še skriti v slabo dostopnih arhivih Vlade RS in v Beogradu, nekatere so izgubili ob kasnejših predelavah dvorca. Nepopoln komplet načrtov dvorca Brdo hranijo v arhivu Zavoda za varstvo kulturne dediščine v Kranju.² Nekaj tančic je z arhivskih virov v Beogradu že odstranila Lidija Slana. Besedila v tej Kroniki naj bi spodbudila še več arhivskih raziskav.

Natančni poznavalci zgradbe na Brdu pri Kranju ne morejo uvrstiti med srednjeveške višinske fevdalne postojanke – gradove.³ Značilna trdnjavska stavba s štirimi nadstropnimi trakti okoli arkadiranega notranjega dvorišča in z izstopajočimi stolpi v vogalih je dvorec. To je reprezentativna grajska stavba fevdalnega plemiča, sezidana na izbrani lokaciji njegovega posestva, pogosto namenjena le za začasno prebivanje.⁴ Označki iz enciklopedije moramo dodati, da je bila večina dvorcev postavljena kot samostojna zgradba v večjem vrtu ali na drugačni izbrani naravni lokaciji. Dekorativni vrtovi so postali po letu 1500

velika moda in odmevi renesանčnih oblikovanj ter kasneje razsežnih baročnih zasnov so bili za lastnike vsaj tako pomembni kot zidana bivališča. Dr. Nace Šumi je prav dvorec Brdo pri Kranju uvrstil med vzorčne renesանčne dvorce, ki so se v naših krajih razvili v 16. stoletju.⁵ Domovanje Egkhov ali Brdskih je gotovo bilo med objekti, ki so s svojim stavbnim tipom postali zgled za sorodna, v istem obdobju nastajajoča plemiška bivališča.

Grozeče turške nevarnosti, pogosti kmečki upori in odmev beneških vojn so posameznim lastnikom dvorcev v Sloveniji v 16. stoletju še narekovali utrjeno pritličje ali izstopajoče vogalne stolpe. Morda so nekateri graditelji zaradi dviga lastnega pomena posebej zahtevali dodatno utrjevanje in nekoliko arhaične oblike. Večina dvorcev je bila tedaj postavljena ali prestavljena na ravnice. Pogosto so stavbarji na našem ozemlju selili nove zgradbe na bolj stabilna tla, ker so bili prestrašeni ob potresih leta 1511, ko so bili v osrednji Sloveniji poškodovani ali celo razvaljeni številni obstoječi gradovi na težko dostopnih, dvignjenih lokacijah. Drugi vzrok je bil spremenjen način vojskovanja, saj so možna obleganja z artilerijo zahtevala drugačen tip zidov in širših, izstopajočih stolpov, običajno s poševninami v spodnji etaži. Tretji vzrok so bili modni tokovi nove arhitekture, ki so, posebej iz Furlanije, segli na Kranjsko. Domači stavbeniki in izvajalci del so jih pogosto nekoliko prikrojili. Dodaten razlog za selitev na ravnice so bili omenjeni modni vrtovi, ki jih je bilo na strmih pobočjih težko urejati.

Brdo je tip večjega plemiškega dvorca, podoben osnovnim izhodiščem renesանčnih utrd. Izhodiščni tloris je pravokotnik s štirimi različno širokimi nadstropnimi trakti. Ti oklepajo notranje arkadirano dvorišče skoraj idealne kvadratne oblike. Stavba ima v zunanjih vogalih tlorisno štiri-strane stolpe. Na južni strani sta izstopajoča stolpa nekoliko zašiljena, vsi imajo značilne poševnine v pritličjih in ohranjen kordonski prstan.⁶ Podobni gradovi, zidani v istem času, imajo lahko valjaste stolpe ali stolpe s kvadratnim prerezo.

Zaradi intenzivnih nasipavanj in preurejanj vrtnih teras ter sedanjih kamnitih oblog pročelij so spodnji deli dvorca zakriti in stavbna celota učinkuje veliko bolj čokato, kot je nekoč. Potlačenost dodatno poudarijo strehe stolpov, ki so bolj položne kot v Valvasorjevem obdobju, njihovi zatrepji pa so ožji. Arhivske fotografije potrjujejo, da so bili zidovi dvorca grajeni iz lokalnega kamna. Samo vogali stolpov so imeli značilen kamnit šivan rob.

¹ Šumi, Arhitektura 16. stoletja na Slovenskem, str. 174, opomba 38.

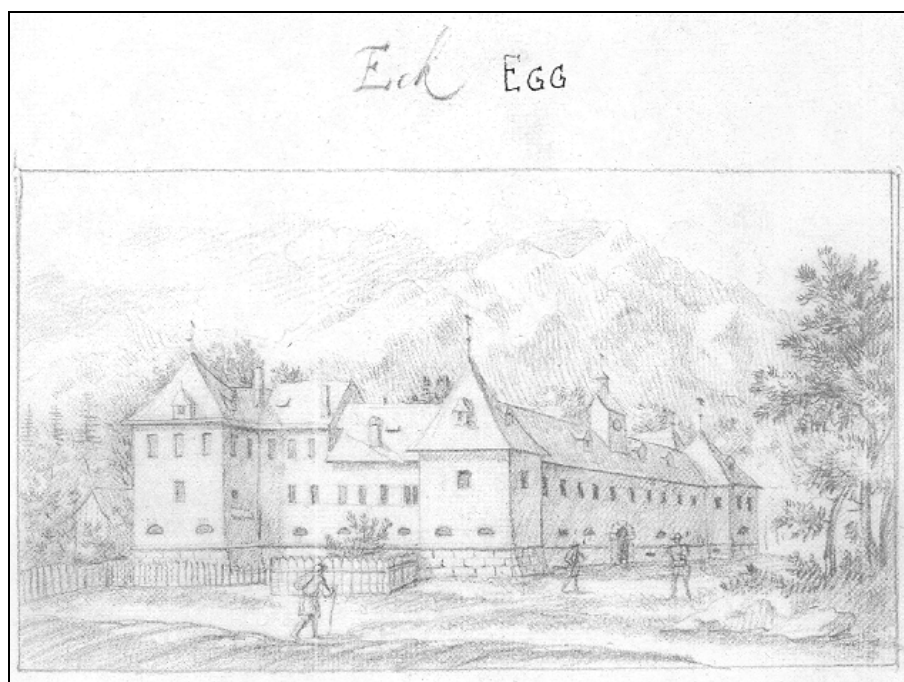
² Konservatorica mag. Nika Leben je prijazno omogočila vpogled v vse njihove dokumente, ki so v arhivu zavoda v mapi Brdo. Večine načrtov avtorji niso natančno signirali in datirali, vendar je mogoče razbrati osnovna poglavja predelav.

³ Stopar, Razvoj srednjeveške grajske arhitekture, str. 177.

⁴ Osnovna opredelitev je povzeta po geslu v Enciklopediji Slovenije: Šumi, Dvorec, str. 411-412.

⁵ Šumi, Arhitektura 16. stoletja na Slovenskem – Obdobje renesance, str. 32-33.

⁶ Stopar je uvedel izraz kordonski kamen, otok in kordonska palica. Polkrožni, izstopajoč kamen je prstanasto opasal zunanost stolpa in bil namenjen boljši obrambi.



Risba dvorca Brdo, Valvasorjeva risba, okoli 1678

V 16. stoletju in do zadnjih prenov so bila pročelja dvorca Brdo ometana, razen spodnjega dela pod kordonskim prstanom, ki je bil obložen s kamnom. Do konca prve četrtine 20. stoletja so bile strehe prekrite s skodlami. Zamenjali so jih z bobrovcem in drugimi materiali, posebej z eternitom, ki se je leta 2003 umaknil opečni kritini.

Dvorec je bil v 16. stoletju in pred tem postavljen na razgledni in odprti legi, vendar na rahli vzpetini, kar potrjuje že ime lastnikov samo, ko povzema značilnosti brda ali morda vogalne lege.⁷ Lega ni bila obrobna kot danes, saj je dvorec stal blizu tovarniških poti, znanih v prazgodovini in kasneje, praktično ob poti med Ljubeljem in prehodi v smeri morja. Danes so tovarniški prehodi čez Karavanke in skozi Kranj ter Škofjo Loko ter naprej proti Furlaniji manj znani. Pomen poti in tovarništva je bil lastnikom, posebej Juriju Egkhu-Hungerspachu dobro znan, saj si je rodbina velik del dohodkov zagotovila prav s pobiranjem mitnin in drugih taks na Kranjskem in v sosednjih deželah.

Pred začetkom novogradnje so, po arhivskih podatkih⁸ sodeč, ob stavbni parceli že prilagajali vodotoke in ribnike za novo ali razširjeno rabo in obrambo. Lastnik je s cesarjevim dovoljenjem spre-

minjal njihovo lego in količino pretoka vode. Domnevamo lahko, da je bila voda namenjena za napajanje načrtovanih grajskih obrambnih jarkov ali zamočvirjenje dela dostopnih travnikov in ne zgolj za poganjanje mlinov. Bistven element postavitve novega dvorca je bilo njegovo orientiranje ob osi Predoslje–Brdo, kar je bila tedaj vsaj tako revolucionarna novost kot tloris štirih traktov okoli kvadratnega dvorišča, saj je omogočila novo koncipiranje palače v naravnem in grajenem okolju ter ureditev vrtov ob osi, usmerjeni proti novemu glavnemu vhodu. Prepričani smo, da je bil prvotni vhod obrnjen proti jugu ali pa je stal na severni strani sedanjega južnega trakta.

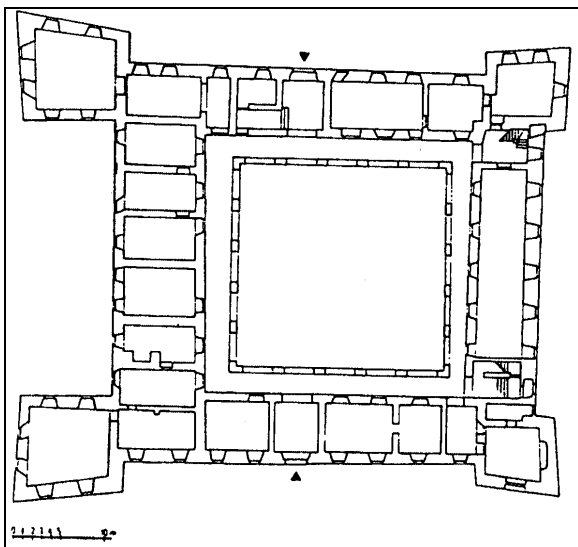
Dvorec Brdo je bil po do sedaj znanih zapisih prvi enotno zasnovan dvorec takšne vrste v osrednji Sloveniji. Kljub zasnovanemu konceptu dvomimo, da je bila vsa stavba grajena naenkrat, kar kažejo različni obsegi posameznih traktov, debelina zidov, neuravnoteženo število okenskih osi in druge značilnosti.⁹ Preveč dosledne predelave 20. stoletja so uničile ali prekrile številne značilnosti. Zaradi poenotenih streh, konstrukcij, novih betonskih plošč, podrtih, pozidanih in preoblečenih zidov ter popolnoma predelanih oken celostna analiza ni mogoča. Domnevamo, da so renesančno stavbo gradili v dveh ali več fazah. Verjetno je renesančna zasnova prve faze najprej

⁷ Nekateri pisci lastnike posestva označijo kot Egkhe, drugi kot Eckerje.

⁸ Natančno so lastniki Brda popisani v brošuri: Vahen: Brdo, kratek pregled zgodovine gradu in gosposčine. Ti in drugi podatki so zbrani in predstavljeni v knjigi: Slana, Brdo pri Kranju, str. 25. Listina, v kateri je 30. julija 1500 cesar Maksimiljan I. Juriju Brdskemu prodal gosposčino Novi grad ob Kokri.

⁹ Enako domnevo so zapisali strokovnjaki Zavoda za varstvo naravne in kulturne dediščine v Kranju in Zavoda R Slovenije za varstvo naravne in kulturne dediščine iz Ljubljane marca 1991 v spomeniško-varstvenih smernicah za javni natečaj.

spominjala na Gracarjev Turn ali na nekaj kasneje urejen dvorec Vipolže v Goriških Brdih, kjer imamo ob razpotegnjenem pravokotnem jedru dva podobno rombasto izstopajoča stolpa. Popravilo gradu v Brdih in morda celo novo zasnovo je goriški glavar Jurij Egkh s svojega delovnega mesta lahko spremljal skoraj s prostim očesom.¹⁰



Tloris dvorca Brdo pred predelavo 1952

Dokončne potrditve teze,¹¹ da je na isti lokaciji pred zidavo dvorca Brdo že stala stolpasta ali podobna zgradba, brez natančnih stavbnih in ustreznih arheoloških raziskav ni mogoče nedvoumno potrditi, čeprav so posamezne nedoslednosti enotne gradnje jasno vidne v fasadnem plašču, tlorisni zasnovi, debelini in razporedu zidov in višinskih gabaritih. Zidava renesančnega kastela verjetno zaradi prej obstoječih struktur ni bila izpeljana povsem dosledno, saj je bil in je južni trakt občutno večji od severnega. Začelje ima nižja stolpa, skoraj vtopljena v maso stavbe, če pregledujemo natančne načrte in ne le shematično narisanih skic ali poenostavljenih risb in grafik. Vendar je bil do 18. stoletja ali celo kasneje nižji tudi jugovzhodni stolp. Morda je bil južni trakt postavljen prej, severni in vmesne povezave kasneje. Potrditev teze je kontinuirana reprezentančnost južnega trakta, v katerem so imeli v nadstropju urejene glavne bivalne prostore v obdobju Josipa Broza enako kot že v dobi Pavla Karađorđevića. Menimo, da ni bilo bistveno drugače niti v dobi Zoisov in

Brdskih, čeprav je del bivalnih prostorov gotovo segal v vzhodni trakt.

Pregledi shem razvoja dvorca, njegovih tlorisnih izrisov in posebej originalne Valvasorjeve risbe stavbe, nastale okoli 1675, domnevno renesančno dozidavo z veliko gotovostjo potrjujejo.¹² Jugovzhodni stolp je bil že v 17. stoletju bistveno večji – njegova gmota in dodatno triosni trakt ob stolpu sta na risbi in grafikah širša in za bivalno etažo višja. Naklon strehe starejšega stolpa je popolnoma drugačen. Domnevamo, da je bil stolp podoben že ob zidavi renesančnega dvorca, dobrih 150 let prej. Dodatna posebnost je drugačen talni nivo tega stolpa in dvorane ob njem. Južna stolpa rombasto izstopata, severna sta manj zašiljena in bistveno nižja ter ožja. Nedvomno enotni renesančni načrt na praznem stavbišču ne bi predvidel takšne razlike med novo grajenimi posameznimi stolpi in sklopi. Izjemno pomembnost omenjenega višjega dela stavbe potrjuje veliko število dimnikov, ki presegajo število vidnih dimnikov ostalih traktov. Ogrevani prostori so bili nedvomno vezani na bivalne prostore gospodarjev dvorca. Na Valvasorjevi risbi so okna v drugem nadstropju obravnavanega stolpa večja, kot bi pričakovali, in jih je celo več kot v prvem nadstropju. Dodatni dokaz izjemnosti je zanimiv leseni tramovni strop, ki je do danes ohranjen v drugem nadstropju stolpa. Takšen strop v nadstropju severnega trakta sploh ni možen, ker je bil zadnji trakt vedno nižji in manj izpostavljen. Soba s takšnimi razponi treh vzdolžnih tramov in z dovolj ambicioznimi profili v nobenem primeru ni mogla biti pomožni prostor. Morda je bila celo glavni bivalni prostor starega dvorca, kar potrjuje velikost oken na obravnavani Valvasorjevi risbi. Enako razsežnega stropa v drugem nadstropju v gradu v Sloveniji ne poznamo, čeprav je podobno lociranih stropov veliko že na Gorenjskem: Tuštanj, Komenda¹³ in gradovi drugje potrjujejo, da so lastniki skrbno izbrali stolp, ki je lahko zbral največ sončnih žarkov poleti in pozimi, ter ga namenili za bivališče izbrancev. Tramovni stropi so stesani obvezno v dnevnem bivalnem prostoru, izbi ali hiši, kjer so bili nujen funkcionalni dodatek ogrevanega prostora. Značilnost ni veljala samo v bivališčih fevdalcev, enako so ravnali bogati kmetje npr. v Prešernovi hiši v Vrbi in drugje. Z lesom obložena osrednja izba je kot tip ohranjena do dvajsetega stoletja. Osrednji bivalni prostor je bil, če konfiguracija terena ali parcela ni zahtevala drugače, postavljen na JZ stran stavbe, ki je čez dan in popoldne najbolj osončena. Meščanske hiše so morale bolj prilagajati, ker je bila parcelacija v obzidanih mestih drugačna

¹⁰ Grad Vipolže je bil starejši objekt, znan v 13. stol., vendar med prvo beneško vojno leta 1510 podrt. Na lokaciji, na pobočju griča v Brdih, so za tem Thurni (Valsassina) postavili renesančno vilo s kasnejšima rombastima stolpoma ob vhodni strani.

¹¹ Slana, Brdo pri Kranju, str. 24 in 15. Listina 1446, oktober, ARS Ljubljana.

¹² Različica, da bi gradili dvorec kot uglaseno celoto in kasneje prezidali oba južna stolpa, ni verjetna.

¹³ Profilirani strop v Komendi ima narisano letnico 1499. Podoben strop je v Šivčevi hiši v Radovljici.

in zato orientacija izb ponekod variira. Jugozahodni stolp je na Brdu od 15. stoletja do danes ostal najvišji del stavbe z najbolj masivnimi stenami, saj njegovi zunanji stranici merita vsaj pol metra več kot pri sosednjem stolpu na južni strani. Dvonestropni trakt ob stolpu pa so neznano kdaj podrli. Stolpa na severni strani sta primerljiva samo po debelini zidov, ki ponekod presega meter in pol, drugače sta še danes za četrtno manjša od južnih.¹⁴ Valvasorjeva skica kaže celo, da je sleme severnega trakta vsaj dosegalo višino konice stolpa. V 16. stoletju je bila v dvorcu urejena tudi kapela, saj njeno uporabo natančno navajajo kritiki zbiranja protestantov v stavbi. Kje natančno je ležala stara kapela, ni znano; morda blizu enega od vhodov, da je bila lažje dostopna za zunanje obiskovalce. Dodatna zanimivost, zabeležena na Valvasorjevi skici, je bifora v nadstropju južnega trakta.

Lastnik Jurij Brdski je zaradi rodbinskih in službenih vezi odlično poznal razmere in sodobne renesančne stavbe, ki so rasle v Furlaniji in na njenem obrobju. Gradili so jih najboljši inženirji iz Benetk in Avstrije, ki so v začetku 16. stoletja utrjevali obrambni črti obeh vladavin. V Vidmu (Udine) je v istem obdobju nastal nov renesančni grad s poševnimi stolpi rombastega tipa v pritličju.¹⁵

Zgodnjebaročno obdobje v 17. stoletju zunanosti osnovne stavbe ni dodalo veliko. Valvasorjevi risarji so v lastnini Gallenbergov zabeležili omenjeno, za etažo višje jedro na JZ. Pritlične poševnine so na risbah sorazmerno nizko, kar verjetno potrjuje domnevo, da je bil tik ob objektu v 16. stoletju izkopen jarek, ki je bil ob koncu 17. stoletja že delno zasut. Pritličje ima narisane nenavadne polkrožne line,¹⁶ poseben tip strelnih odprtin, ki so vmesna stopnja razvoja strelnih lin v širše za ognjeno orožje in v okenske odprtine. Drugačne, originalne strelne line so ohranjene na posameznih fotografijah prenove dvorca v poznih petdesetih letih. Iz fotografij ni mogoče razbrati, kje v zunanjem plašču so bile te line; verjetno vzdolž vseh zidov in posebej v stolpih. Gotovo so v baročnem obdobju povečali nekaj oken stavbe. Nekateri strokovnjaki celo domnevajo, da so bile šele v baročnem obdobju v celoti postavljene arkade ob notranjem dvorišču. Bolj verjetno so bile tedaj le prenovljene ali poenotene. Sedanje arkade s prede-

lanimi loki, novimi okenskimi okviri in debelimi ometi ne omogočajo natančnejše datacije. Prvotna zasteklitev bi morda sodila v prvo polovico 19. stoletja. Posamezne fotografije pa kažejo, da arkade v času Zoisov še niso bile zastekljene. Zasteklitev je nedvoumna v obdobju med obema vojnama.¹⁷

Vzhodni trakt na Valvasorjevi grafiki zaključeta dvoetažna stolpa podobne višine in širine. Ali je to stvarna podoba časa pred 1700 ali napaka grafika, ki je nedosledno prerisal terensko risbo, ni jasno. Nad glavnim vhodnim portalom je bil postavljen štiristrani strešni stolpič z uro in piramidasto streho. Podobni stolpiči so bili izjemno modni in so jih postavljali na vse pomembnejše rezidence. Verjetno so novi lastniki Gallenbergi, dvesto let staro stavbo prilagajali novim načinom bivanja. Morda so tedaj nekatere prostore preurejali v niz kontinuiranih sob, kar je ohranjeno zlasti na južni strani dvorca. Domnevamo, da so v njihovem obdobju nastale nekatere dekorativne stenske poslikave, gotovo dvoetažna kapela sv. Mihaela v SV stolpu dvorca. Po drugi svetovni vojni so kapelo neupravičeno prezidali, predelili in s tem prostor degradirali, štukaturam pa namenili spremenjeno vlogo. Mašna licenca za kapelo na tem mestu je bila podeljena leta 1712.

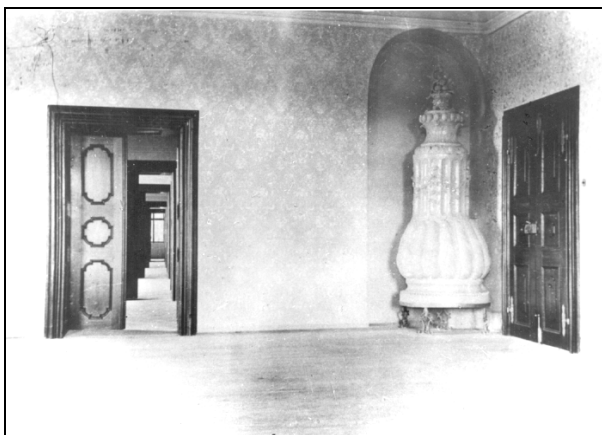
Obdobje Zoisov, ki so bili skoraj dve stoletji lastniki dvorca (1753-1929), je v zgodovini predelav dvorca, po sedaj znanih podatkih, slabo dokumentirano. Baron Michelangelo in njegov sin ter znani mecen Žiga nista spreminjala lupine dvorca, gotovo pa sta notranjost objekta prilagodila svojim potrebam. O tedanji opremi je iz redkih ohranjenih podatkov sestavila zanimivo študijo Vesna Bučič. Večina notranjih prostorov in njihovih okrasov je bila v 20. stoletju popolnoma spremenjena in praktično vse stavbno pohištvo zamenjano. Redke spremembe lahko rekonstruiramo samo s pomočjo nekaj fotografij in opisov stanja pred prodajo podjetnikoma Francu Dolencu in Stanku Hajnrharju. Z nekaj domišljije lahko Zoisom pripišemo štukaturne okrase, v katerih se morda skriva spomin na nekaj mitskih živali iz grba Zoisov. Gotovo so dekoracije iz dobe razcveta trgovine z železom. V prvo polovico 18. stoletja so sodila s fotografij razpoznavna dvokrilna profilirana vrata s trojno delitvijo polj, kakršna so bila ohranjena do prenov po drugi svetovni vojni, kakor dokazujejo dokumentarne fotografije. Vsa profilirana notranja vrata v dvorcu so bila zaščiten s temno oljno barvo. Imela so kovinska, kovana nasadila. Ali so jih uredili že Gallenbergi ali kasnejši Zois, ni jasno. Opirala so se v posamezne sobe in med seboj v kontinuiran niz. Podobe potrjujejo načrti iz istega obdobja, saj so skoraj vsa notranja vrata narisana kot dvokrilna.

¹⁴ Jugozahodni stolp ima na načrtih, narisanih pred oblaganjem s kamnitimi ploščami, za izpostavljeni fasadi mere: J 12.20 m, Z 12.70 m; jugovzhodni stolp J 11.95 m, V 12.15 m; severozahodni stolp S 9.15 m, Z 9.22 m; in severovzhodni S 8.60 m, V 8.60 m.

¹⁵ Grajsko stavbo je po potresu 1511 prenavljal Giovanni da Udine. Dela so bila v Vidmu končana leta 1527.

¹⁶ Enak tip odprtin ima Valvasor izrisan na veliki bastiji gradu Turjak, ki je bila grajena v istem obdobju, pred 1520. Verjetno je bil ob številnih grbih na bastiji gradu Turjačanov celo grb Brdsko-Vogrniških, kar dodatno potrjuje povezavo gradbenikov in naročnikov.

¹⁷ URSKD, INDOK, Fototeka in ZVKDS, OE Kranj, Fototeka.



Notranjost dvorca, okoli 1936 (foto: F. Rovšek, Kranj; ZVKDS, OE Kranj, fototeka 44436)

Mlajši Žigov brat Karel je dokazano uredil vrt in znotraj njega botanični vrt, o katerem govori poseben članek. Najkasneje v tem obdobju so povečevali okna v spodnji etaži, saj je potreba po obrambnih pritličjih postala zgodovina; kot zaščito so imeli kovane mreže v kvadratnih kamnitih okvirih. Ohranjene fotografije kažejo znano rokokosko okrasje v izbranih sobah in poslikave s posodami s sadjem in pticami v kartušah, ki so bile na tapetah, nalepljenih ob okenskih odprtinah.¹⁸ Dodatna oprema sob so bile številne, med seboj različne klasicistične peči, ki so jih odstranili po drugi svetovni vojni. Štukature, ohranjene samo v salonu v SV vogalnem stolpu, so domnevno iz zgodnjega obdobja Zoisov. Eden od poznejših Zoisov je želel nov izhod na vrt in uredili so krajše leseno stopnišče ob vzhodnem robu južnega pročelja. Na ohranjenih podobah to stopnišče sledimo od 19. stoletja do predelav v tridesetih letih. Vzdolž južnega pročelja je bila na leseno konstrukcijo pritrjena trta in ta je skoraj zakrila izhod z manjšim balkonom tik ob stolpu.

Začetno obdobje 20. stoletja je bilo za zane-marjeno stavbo s škodlasto streho kritično, saj Zois niso imeli dovolj znanja in zlasti denarja za ustrezno vzdrževanje objekta. Škodlasta streha ni bila enotna, saj so jo večkrat popravljali in verjetno tudi spreminjali njen naklon in širino napuščev. Razcvet za stavbo in njeno notranjo opremo je bil znova na vrsti z novimi lastniki, najprej z lesnima trgovcema Hajnriharjem in Dolencem. Prva neplemiška lastnika sta dvorec po nakupu decembra 1929 temeljito prenavljala kar tri leta. Obnove so bile najprej racionalno usmerjene v popravilo strehe ter zamenjavo lesene kritine z opečno in druge nujne predelave delov dvorca, ki je bil zaradi obubožanja Zoisov in njihovega zanemarjanja po

prvi svetovni vojni močno ogrožen. Podjetnika sta imela različne ideje, kaj bi lahko uredila v stavbi, saj so v arhivih celo načrti za predelavo dvorca v dom za ostarele. Očitno sta nameravala z objektom v razsežnem parku tudi zaslužiti. Dela njune skrbne prenove so bili deležni še ribniki in ureditev paviljona ob večji vodni površini. Med velikima stolpoma so uredili bujen predvrt in ga zaščitili z ograjo. Lastnika sta ohranila pomožen izhod na vrt ob vzhodnem robu južnega pročelja.

Gradbeno prenovljeni dvorec z nekaj starega sijaja, štukaturami, ostanki stavbnega pohištva in postavitev na izjemni lokaciji, v vrt blizu Bleda ter v senci Karavank in Avstrije, je navdušil kraljevega namestnika kneza Pavla, da je oktobra 1935, praktično leto dni po nastopu svojega regentstva, sam sebi za obletnico poklonil odkupljeno staro trdnjavo. Hitro so se lotili temeljite dodatne prenove in posodobitve. Pozimi so verjetno risali načrte. Predelave so bile v polnem teku že poleti l. 1936. Gradbena dela je izvajal podjetnik iz bližnjega Kranja. Natančne račune je pošiljal v Beograd, kjer so jih pregledali in potrdili. Del prenov in opreme je novi lastnik plačeval sam, za drugo je denar pritekal z računa, ki bi ga danes imenovali državni protokol.

Dvorec je ohranil osnovne gabarite in razporeditev prostorov. Na južni strani so uknili pomožno stopnišče in po letu 1938 dozidali arkade. Natančno so uredili še dvoriščne arkade in notranje dvorišče z vodnjakom. Dvorišče so zasadili z bujnim rastlinjem. Vinska trta je rasla celo ob stenah arkad v pritličju. Arkade notranjega dvorišča so v nadstropju zasteklili. Stavba je dobila novo električno napeljavo, prvo centralno kurjavo, uredili so kopalnice in verjetno bolj razkošne spalnice. Na stenah so ohranili večino štukatur.

Ves dvorec so na novo in dodatno opremili, ker za Zois in prenovami v času kranjskih podjetnikov ni ostalo veliko kakovostnega pohištva in druge opreme, primerne za plemiški sijaj jugoslovanskega dvora in njegovih povezav z evropskimi vladarji. Knez Pavle Karađorđević in njegova žena Olga sta bila med najbolj kultiviranimi uporabniki in lastniki dvorca v njegovi zgodovini. Plemiča v kratkem času lastništva nista naročila zgolj prostorske prenove. Spodbudila sta celostno metamorfozo stavbe, ki je bila najprej, v dobi Brdskih, koncipirana pod italijanskimi vplivi kot renesančna trdnjavska arhitektura. Kasneje je, v dobi Zoisov, bogate rodbine italijanskega rodu, prerasla v dvorec s poznobaročnim vrhom. Nova predelava je celoto spremenila v dvorec – vilo z novo orientacijo. Vila je bila toskanskega tipa, z odprtimi arkadami na prisojni strani in z razgledno teraso z vzdolžnimi polji cvetja in z vrtovi z vodnimi motivi pod njo ter peščenimi povezovalnimi potmi. Vrt je bil na skrajni in ožji južni strani zaprt z

¹⁸ Poslikave je okoli leta 1930 fotografiral dr. France Stelè (URSKD, INDOK, Fototeka).

zidano ograjo in z gosto zasajeno živo mejo, vendar le v višini, ki je omogočal razgled iz nadstropja. Zid je na vzhodni strani segal do terase pod dvorcem. Zaradi novega koncepta urejanja so dokupili del travnikov na južni strani posestva. Vzdržni, nekoliko žarkasto zasnovani osi južnega vrta sta bili po preureditvi poudarjeni z dvojnim lipovim drevoredom na obeh straneh. Iz dosegljivih dokumentov ni povsem jasno, kolikšno vlogo so imeli pri tem konceptu knez Pavle sam, koliko svetovalec, svetovno znani umetnostni zgodovinar in ljubitelj Toskane Bernard Berenson,¹⁹ ali njegov prijatelj, krajinski arhitekt Cecil Pinsent,²⁰ in koliko dvorni arhitekt Aleksandar Đorđević st.²¹ Verjetno je bil dvorni arhitekt nadzornik izpeljave novega koncepta, enako kot pri prenovi Belega dvora v Beogradu, ki ga je preurejal praktično v istem času, leta 1935.

Notranjost dvorca je pod Karađorđevići skrivala nekaj razkošnih kosov pohištva in opreme. Premišljeno izbrani izdelki, verjetno tudi slike, so prihajali večinoma iz domačih starinarn. Knez Pavle je bil eden največjih poznavalcev likovne ustvarjalnosti tedanje Evrope in zbiralec umetnin, simbolno imenovan celo za direktorja vseh muzejev tedanje Jugoslavije.²² Svoj prefinjeni okus je v posameznih starinarnah enako pogumno uporabljala kneginja Olga. Knezu so pomagali številni strokovnjaki, pri urejanju vrta je sodeloval omenjeni C. Pinsent, ob njem je načrte risal nemški strokovnjak, predstavljen v posebnem članku. Prepričani smo, da je znamenitega vrtnarja angleškega rodu priporočil umetnostni zgodovinar B. Berenson. Do leta 1937 je bil dokončno spremenjen nekdanji renesančni koncept stavbe z vhodoma na vzhodu in zahodu. Nov poudarek je postal južni izhod s prizidanimi arkadami med stolpoma v pritličju in z novo urejeno, dvignjeno teraso z bazenom in z balustrado ob robu pred samim dvorcem. Pred bazenom je bil postavljen akt ženske z ribo med nogama. Iz ribjega gobca je pršel curek vode v bazen. Teraso so dodatno okrasili z velikimi lonci s palmami. Ves južni del vrtnega parterja so obzidali z visokim zidom z valovitim zaključkom na vrhu. Na južnem robu travnika so v

osi dvorca postavili nenavadno konstrukcijo, ki je imela na notranji strani domnevno niše in načrtovane kaskadne vodne motive. Nove spremembe lastnikov in druga svetovna vojna v arhitekturo niso segle.

Levji delež temeljitih prezidav dvorca Brdo je bil na vrsti po drugi svetovni vojni, posebej v letih 1951, 1957, 1962, 1975. Načrte in izvedbo so zapuili izkušenemu in preverjenemu arhitektu Vinku Glanzu, vidnemu predstavniku Plečnikove šole.²³ Večina Plečnikovih učencev se je zelo izkazala pri prenovah starejših stavb. Največji vpliv sta imela Marjan Mušič in Anton Bitenc.²⁴ Bili so zadnja generacija, ki je obvladala ali vsaj razumela posamezna obrtna znanja, in je znala, kot stavbeniki v stoletjih pred tem, ustvariti uravnoteženo sintezo med posameznimi elementi stavbe in različnimi materiali. Avtor prenove je v tridesetih letih nabiral izkušnje s prenovo Dubrovnika in bil med obema vojnama banovinski arhitekt v Ljubljani. Odlikoval se je z načrtovanjem posameznih hotelov in njihovim umeščanjem v parkovno okolje.²⁵ Posebej odmevno, čeprav nekoliko šablonsko, je bilo Glančevo delo v Rogaški Slatini, kjer je v hotelu povzel izhodišče Plečnikove knjižnice. Glanz je v petdesetih letih potrdil svoj pomen še s postavitvami posameznih spomenikov NOB.²⁶ Arhitekt se je ukvarjal z zidavo in predelavo številnih rezidenc jugoslovanskih oblastnikov, saj je urejal Vilo Bled, delal na Brionih in bil arhitekt stavbe skupščine LRS, danes slovenskega parlamenta. Plečnikov učenec je prevzel delo na dvorcu Brdo že v petdesetih letih in se z njo praktično ukvarjal do upokojitve. Značilnosti njegove arhitekture so, kljub novim predelavam in pogosto nenačrtno dodajani opremi, še jasno razpoznavne. Osnovna značilnost je enoten koncept čistih prostorov, okvirjenih z naravnimi materiali, zlasti s kamnitimi ali lesenimi oblogami, in dodanimi modnimi materiali: linolej, ultrapas. Prostore poživljajo stenska in stropna svetila, natančno so izdelani detajli in dodani oblikovalski poudarki v pohištvu poznih petdesetih let, kakršnih ne zasledimo v prenovi nobenega drugega dvorca v Sloveniji. Posamezne vzporednice Brdu se pojavljajo še v omenjenih stavbah: Vili Bled, na Brionih in v slovenskem parlamentu. Glanz je

¹⁹ Vilnius 1865 – Firenze 1959. V Ameriki šolani umetnostni zgodovinar je večino življenja delal in raziskoval v Toskani.

²⁰ Urugvaj 1884-1959. V Angliji šolani arhitekt, ki se je posvetil oblikovanju vrtov, zlasti ob vilah v Toskani.

²¹ Beograd, 1890 – Beograd, 1952. Arhitekt je diplomiral v Karlsruheju. Med prvo svetovno vojno se je dodatno šolal v Parizu. Načrtoval je več elitnih vil in Golf klub v Beogradu. Beli dvor na Dedinju ima v prvem nadstropju podobno teraso z balustrado kot dvorec Brdo. Minić, Đorđević I Aleksandar. ELU 2, str. 162.

²² Knez in kraljevi namestnik Pavle Karađorđević, Sankt Peterburg, 1893-1976, Neuilly-sur-Seine, je nadomeščal mladoletnega kraljeviča Petra po atentatu na bratranca, kralja Aleksandra, od 10. oktobra 1934.

²³ Kotor, 1902 – Ljubljana, 1977. Glej katalog: Plečnikova šola v Ljubljani, str. 32.

²⁴ Mušič je sodeloval pri prenovi številnih gradov, največ na Dolenjskem, Bitenc se je izkazal na Bledu in v Zemonu. V spomeniški službi ali z njo so sodelovali Staša Blažič, Boris Kobe, Vlasto Kopač, Svetozar Križaj, Viktor Molka, Edo Mihevc, Nataša Suhadolc-Šumi, Ciril Tavčar, Špelka Valentinčič in drugi.

²⁵ Hoteli: Ankarani; Dobrna; Kotor; Aleksandrov dom, Rogaška Slatina; Vila Bled, Bled; Neptun III, Brioni.

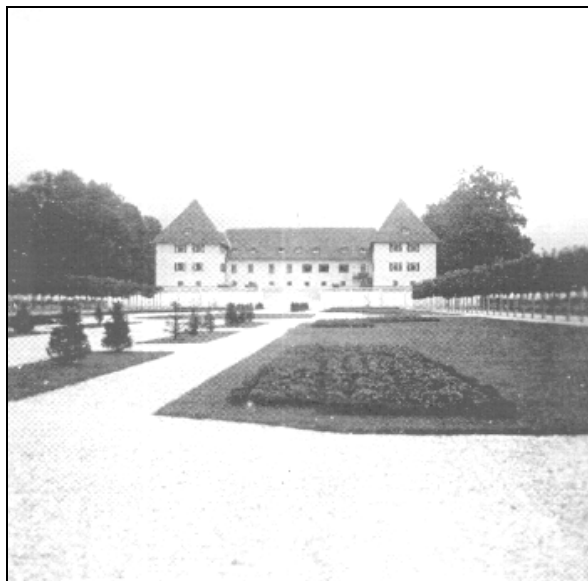
²⁶ Ulaka nad Starim trgom 1953; Gramozna jama v Ljubljani 1955.

nekoliko nadgradil koncept kneza Pavla, ki je dvorec iz lokalnega plemiškega bivališča spreminjal v vladarsko rezidenco. Vhoda v dvorec so želeli poudariti s kamnitimi konfini in parom svetilk. Menjali in poenotili so vse okvire oken. Posamezne kamnite obloge so postale pravilo, najprej v vhodnih vežah in pri urejanju notranjega dvorišča ter pritličja, na koncu, ne najbolj posrečeno, za fasadno oblogo v celoti. Arhitekt je vedno skušal uporabiti čim več domačih materialov; na Brdu se ni omejeval le na Slovenijo. Kamnite plošče niso bile izbrane samo kot funkcionalen element, enako pomemben je bil likovni učinek posameznega kamna, predvsem pa celote. Pravilo velja za vse javne prostore v dvorcu, v nekoliko prilagojeni obliki za kopalnice in za apartmaje. V istem duhu je urejeno skoraj razkošno stopnišče, kjer niso kamnite samo stopnice, temveč celo stopniščna ograja.

V starejših načrtih je bila v pritličju narisana ureditev velike dvorane zgolj v obsegu odprtih arkad, ki jih je dal postaviti knez Pavle. Ker so potrebe protokola v pritličju narekovale večjo dvorano, so teraso z nosilci popolnoma podrli in pod novo betonsko streho zgradili širšo dvorano. Znova so pozidali del arkad v razširjenem pritličju, prebili fasadno steno in razširili veliko dvorano z nekakšnimi separeji. Uredili so zunanjo zasteklitev prostora z velikimi, polkrožno zaključenimi okni proti terasi. Oprema dvorane se je bistveno razlikovala od sedanje in je bila značilna za nekoliko sterilno oblikovanje poznih petdesetih let. Prevladovali so tedaj modni špartanski plastični materiali oblog, ki so jih kasneje popolnoma izrinili iz glavnih soban. Najdemo jih samo v nekaj pomožnih prostorih, npr. v kuhinji ob zajtrkovalnici v nadstropju na severni strani, kjer so na tleh ohranjene vinilne obloge. Podobno velja za masivno pohištvo iz sredine petdesetih in šestdesetih let. Med najbolj celostno ohranjenimi prostori je knjižnica v nadstropju vzhodnega trakta. Zaslužila bi posebno zaščito, saj je prostor skupaj z omarami, delovno mizo in knjigami na policah izjemen dokument vladarskega prostora socialistične Jugoslavije in Slovenije. Skromen ostanek osnovnega pohištva je ohranjen še v južnem traktu nadstropja, v obeh velikih apartmajih. Nekaj kasnejših sprememb, ki so bolj izraz mode, bi lahko popravili z natančnim rekonstruiranjem ambienta obeh prostorov.

Med prenovami arhitekta Glanza so spremenili teraso na južni strani, nekdanje namenjeno za družinsko rekreacijo Karađorđevićev. Bazen za kraljeviče so predelali v vodomet in na tlakovano razgledno teraso postavili kopijo Kalinovega Pastirčka.²⁷ Arhitekt je opustil idejo centralnega stop-

nišča s terase, ki ga je že narisal. Ostali sta stopnišči ob straneh; dodali so nove balustrade.



*Ureditev parka in dvorca Brdo, okoli 1938
(foto: zbirka B. Benedika, Bled)*

Stavbo dvorca Brdo so znova popolnoma preuredili leta 1962. Statična sanacija je zajela vso zgradbo. Preoblekli so vsa pročelja in jim dodatno poudarili mediteranska izhodišča s svetlimi kamnitimi oblogami, ki spominjajo na klasično antično klesanje. Dvorec je dobil nove eternitne strehe z delno spremenjenim naklonom. Kasneje so dodali še dvigalo ob stolpu na SV-strani.²⁸ Prenovam ni ušlo nekaj kopalnic in posebej delavnica z orodjem, ki jo je imel tik ob svoji knjižnici Josip Broz. Za današnjo uporabo protokolarnega objekta je takšna delavnica popolnoma neuporabna, vendar je njena zgodovinska pričevalnost dovolj prepričljiva, da bi morali to delavnico znova rekonstruirati.²⁹

Ob glavni palači so v letih po drugi svetovni vojni postavili ali prezidali številne manjše objekte, od čebelnjaka s končnicami različnih slovenskih slikarjev³⁰ do pokritega bazena in v vinsko klet preurejene vrtno ute, nekdanje ledenice na zahodni strani dvorca, oranžerije, pristave, lesenih hišic ob ribnikih.

²⁸ Načrti arhitekta Lunačka so datirani julija 1975.

²⁹ Slovenski politiki, ki se sami radi zadržujejo v dvorcu in v pomožnih poslopih, so spodbudili "odstranitev" delavnice, tujci (npr. predsednik Poljske) pa so na svojih obiskih iskali prav ta prostor, ki je postal skoraj maskota obdobja socialističnega in neuvrčenega vladarja in grajski unikum.

³⁰ Podpisani so France Mihelič, Jože Ciuha, France Slana in številni drugi. Popravljeni čebelnjak, orientiran proti jugu, nujno potrebuje prenovo presvetljenih slikanih končnic.

²⁷ Kip je Zdenko Kalin, sorodnik arhitekta Glanza, zasnoval med drugo svetovno vojno. Odlitek so postavili ob prvem svobodnem prvem maju leta 1946 v Tivoliju.



*Dvorec med prezidavo, 1952
(ZVKDS, OE Kranj, fototeka 44454)*

Za Vinkom Glanzem in ob njem je v sedemdesetih naloge arhitekta za Brdo samostojno prevzel arhitekt Igor Lunaček. Načrti njegovih prezidav so datirani v junij 1975.³¹ Ustvarjalec se je z veliko vne- mo in entuziazmom lotil vsake najmanjše preure- ditve. Večina njegovega dela je bila usmerjena v prilagajanje notranjih prostorov in natančno usklaje- vanje izbrane opreme za reprezentančne sobe, hod- nike in dvorane, dozidavo dvigal, predelave prosto- rov. Posamezne izjemne kose opreme je arhitekt is- kal po vsej Evropi. Arhitekt je spoštoval osnovno lu- pino in Glančev koncept ureditve. Načrtovalcem in upravljalcem gradu je pomagalo več strokovnjakov.³² Skupaj so skušali vračati poslopju opremo, kakršna pritiče vladarjem. V zadnjih letih je oprema natančno popisana v več inventarjih in dr. Bučiče- va³³ išče njen izvor, kar je zaradi skromne doku- mentacije težko. Oblikovanje nove opreme je po- dobno slabo dokumentirano, ker je moral avtor za- radi varnostnih pravil vedno oddati vse pripravljene načrte in matrice, ki so sedaj izgubljeni ali nedostop- ni. Lunaček se je ukvarjal še s predelavo objekta oranžerije in dozidavo bazena ob njej. Drugi arhi- tekta so imeli pri dopolnjevanju opreme zgolj epi- zodne vloge in koncepte, ki so zaostali za Glanče- vim.

³¹ Igor Lunaček je junija 1975 izdelal posamezne načrte za adaptacije v gradu, posebej za JV-stolp, posebej za stop- nišče in dvigalo. Vse mape so konspirativno naslovili Kom- pleks Kokra. Načrti obsegajo gradbena, inštalaterska in druga obrtniška dela. Investitor je bil Izvršni svet SRS.

³² Zelo aktivno je sodeloval Lojze Gostiša.

³³ Del raziskav bo dr. Bučičeva objavila v Kroniki; obdobje Zoisov je že predstavila: Bučič, Baroni Zois Edelsteinski, str. 111-119.

Po osamosvojitvi so bili posamezni grajski pro- stori večkrat kampanjsko prezidani. Dela so pred obiski različnih državnikov v naglici vodili različni avtorji; med vidnejšimi je bil arhitekt Sergej Pavlin, za njim arhitektka Saša Škulj. Novo izbranim arhitektom je manjkalo časa ali vedenja, da bi nad- gradili enovit koncept ali uveljavili povsem novo, utemeljeno linijo oblikovanja znotraj dvorca. Pri prenavljanju so pogosto hoteli in pod pritiskom ro- kov in protokola zapostavljali nasvete spomeniške službe, muzealcev in galeristov. Prilagajali so se zahtevanim funkcijam posameznih sob, uvajali no- ve materiale in skupaj z upravitelji ustvarili pravi pel mel, kjer je izgubljen del hierarhije prostorov in etaž ter traktov, nastale so nove težave pri vzdr- ževanju in celo uporabi objekta. Zadnja leta kažejo bolj premišljeno gospodarjenje, kar je vidno pri vračanju parketov na tla in bobrovca na streho.

Arhitekt Lunaček je sredi sedemdesetih let za- snoval še hotel Kokra, ki naj bi zagotovil ustrezno raven prenočevanj za vedno obsežnejše spremstvo Josipa Broza. Hotel z alpsko linijo strešin so po- stavili tik ob vhod ožjega dela posestva, v os pri- stave. Za sedanje standarde varovanja narave in območja kompleksa je hotel preblizu roba posestva, čeprav je bistveno bolj oddaljen od dvorca kot je primer neuglašene simbioze gradu in hotela v Preddvoru. Vlogo velikega hotela moremo delno preso- jati celo pozitivno, saj je uporaba hotela od- vrnila del prenovitvenih ambicij večje izrabe pro- stora znotraj matične stavbe, kar bi lahko popolno- ma uničilo strukturo prostorov v samem dvorcu. Igor Lunaček je bil ob razmišljanjih o prezidavi ho- tela Kokra leta 1995 nerazumljivo pozabljen, čeprav je vodstvo posestva imelo nekaj razgovorov z njim. Dokumentirani so načrti Miloša Bonče, izrisani feb- ruarja 1995.³⁴ Arhitekt je premislil osi parka in sku- šal s prizidavami karakter alpske stavbe spremeniti v novo grajsko zasnovo nizov z izstopajočimi stolpi. Ideja bi verjetno preveč poudarila novogradnjo. Financerji so se kasneje odločili za kontinuirano pre- novo vhodnega dela hotela. Preuredili so restav- racijo ter izpeljali nujna dela na pročelju in dozidali vhodni nadstrešek.³⁵ Recepcija je kakovostno pre- zentirana, celota pa ne more skriti raznorodnosti in zadreg, še posebej restavracija z reflektorskimi svetili nad mizami. Zadrego so delno zakrili z bar- vitimi platni Marijana Tršarja. V nadstropjih so šte- vilne druge slike; med zanimivejše sodijo platna Maksima Sedeja. Upravljalci posestva skrbijo za do- datno opremo z organizacijo slikarskih kolonij.³⁶

Matija Potočnik, ki je po osamosvojitvi vodil protokolarno središče Brdo, je skušal bolj celostno

³⁴ Bernik, Arhitektura Miloša Bonče. str. 106.

³⁵ Arhitekt Matjaž Tomori. Del 1 prostorov je urejala arhi- tekta Saša Škulj.

³⁶ Med avtorji so France Novinc, Klavdij Tutta, Boris Za- platil in drugi.

ovrednotiti kulturno dediščino prostora in objekta. Njegov elaborat je ostal v predalih.³⁷ Novo rešitev za večno pomanjkanje ustreznih dvoran in dodatnih apartmajev je z zelo ambicioznim projektom prezidave pristave leta 2003 zasnoval arhitekt Miloš Florjančič. Njegovi zelo smeli načrti so, kot toliko drugih, obležali v predalih. Leta 2003 so zaključili prenavo streh dvorca.

VIRI IN LITERATURA

ARHIVSKI VIRI

Arhiv protokolarnega servisa, Grad Brdo.

URSKD – Uprava Republike Slovenije za kulturno dediščino, Ljubljana INDOK center, Fototeka.

ZVKSD – Zavod za varstvo kulturne dediščine, OE Kranj, arhiv in fototeka.

LITERATURA

Bernik, Stane: *Arhitektura Miloša Bonče*. Ljubljana : Znanstveni inštitut Filozofske fakultete, 2002.

Bučič, Vesna: Baroni Zoisi Edelsteinski in njihovi interjerji v gradu Brdo pri Kranju. *Avguštinov zbornik* (ur. Beba Jenčič et all.) Kranj : Gorenjski muzej (Gorenjski kraji in ljudje ; 24), 2003, str. 110-119.

Minić, Oliver: Đorđević I Aleksandar. *Enciklopedija likovnih umjetnosti 2*. Zagreb : Leksikografski zavod FNRJ, 1962, str. 162.

Plečnikova šola v Ljubljani. Ljubljana : Arhitekturni muzej Ljubljana, 1996.

Potočnik, Matija: *Brdo pri Kranju, protokolarno središče, vizija razvoja in ohranitev kulturne dediščine, povzetek* (tipkopis). Ljubljana, februar 2002.

Slana, Lidija: *Brdo pri Kranju*. Ljubljana : Arterika, 1996.

Stopar, Ivan: *Razvoj srednjeveške grajske arhitekture na Slovenskem Štajerskem*. Ljubljana : Slovenska matica, 1977.

Šumi, Nace: *Arhitektura 16. stoletja na Slovenskem – Obdobje renesanse*. Ljubljana : Arhitekturni muzej Ljubljana, DZS, 1997.

Šumi, Nace: *Arhitektura 16. stoletja na Slovenskem*. Ljubljana : Slovenska matica, 1966.

Šumi, Nace: *Dvorec. Enciklopedija Slovenije 2, Ce-Ed*. Ljubljana : Mladinska knjiga, 1988, str. 411-412.

Vahen, Damjan: *Brdo : kratek pregled zgodovine gradu in gosposčine*. Ljubljana : Rado Hribar, 1940.



Z U S A M M E N F A S S U N G

Die Architektur von Schloss Brdo bei Kranj

Die Architektur von Schloss Brdo bei Kranj wird zum ersten Mal als eine zusammengewachsene Architektur vom 15. Jahrhundert bis zu den letzten Erneuerungen im Jahr 2004 vorgestellt. Eingriffe verschiedener Baumeister und bekannter Architekten werden deutlich gegeneinander abgegrenzt. Die zugängliche Bausubstanz legt die Vermutung nahe, dass der südwestliche Turm, nach wie vor eine charakteristische mittelalterliche Feste, der älteste Teil des Gebäudekomplexes ist. Später, unter der Herrschaft der Egkh, wurde die turmartige Wohnstätte in ein Schloss umgewandelt, in eine Vierflügelanlage mit Innenhof, die sich inmitten des Gartens erhebt und das flache Land dominiert. Der Garten fungiert als gleichwertiger Bestandteil der Wohnanlage bereits im 16. Jahrhundert und hat diese seine Rolle bis heute beibehalten, was ein Unikum im slowenischen Raum darstellt.

Das Schloss spiegelt bedeutende Umgestaltungsversuche zur Zeit des Prinzregenten Pavle Kara or evi wider, die Einflüsse seines Beraters Cecil Pincet und den Entwurf des Architekten Aleksandar Đorđević, der den Versuch unternahm, die Residenz ohne aggressive Umgestaltungseingriffe in eine toskanische Villa umzuwandeln. Das originellste Autorenkonzept wurde nach dem Zweiten Weltkrieg von Architekt Vinko Glanz verwirklicht, einem Schüler Jo e Plečniks und Schöpfer des Parlamentsgebäudes in Ljubljana, der Villa Bled, der Erneuerung eines Teils der Objekte auf der Inselgruppe Brioni. Ausgehend von den Prinzipien der Denkmalpflege der fünfziger Jahre passte er das Schloss an seine neue Bestimmung als Residenz Marschall Titos an und baute es in mehreren Phasen um. Er baute einen großen Saal an und gestaltete das Schlossinnere und die Fassaden völlig neu. Zusammen mit seinen Mitarbeitern, vor allem Igor Lunek, entwarf er die Inneneinrichtung, die in ihren Grundelementen erhalten blieb. Die Residenz stellt trotz der teilweise verdeckten Renaissance-Phase, eine außerordentliche Architektur dar.

³⁷ Potočnik, Brdo pri Kranju. Potočnik je povzel izhodišča celostnega razvoja, določena v generalnem konceptu leta 1994.