

Slovenski hmeljar

Prvi slovenski strokovni list za hmeljarstvo

Izhaja štirinajstrednevno ♦ Naročnina Din 20.—, za inozemstvo Din 50.—; posamezna številka Din 2.— ♦ Uredništvo in uprava: Celje, Vodnikova ul. 2, telefon 218

Leto V

Celje, dne 23. februarja 1934

Štev. 4

Pivo in hmelj pri nas

Pivovarska industrija v naši državi je še precej dobro razvita, saj imamo 33 pivovarn, ki bi mogle navariti letno skupno 1,500.000 hl piva. Vendar pa kapaciteta naših pivovarn nikdar ni izrabljena, ker je konsum piva mnogo prenizek. Zato so pivovarne le deloma v obratu, nekatere pa sploh ne obratujejo več. Najvišji je bil konsum piva v letu 1924, ko je znašal 750.000 hl, torej nekako polovico skupne kapacitete vseh pivovarn. Od leta 1924 pa konsum piva stalno nazaduje in zadnja leta vprav neverjetno hitro pada.

Razumljivo je, da je v teh okolnostih tudi poraba hmelja v naši pivovarski industriji prav majhna in se še vedno manjša. Ako računamo, da naša pivovarska industrija porabi za 1 hl piva povprečno 300 gr hmelja, in več ga gotovo ne, vidimo, da že dva večja savinjska hmeljarja pridelata letno toliko hmelja, kolikor ga porabi vsa naša pivovarska industrija, imamo pa seveda tudi par velikih hmeljarjev, katerih vsak sam pridelava več hmelja, kakor pa ga rabijo vse naše pivovarne.

Koliko piva so navarile naše pivovarne in koliko hmelja porabile zadnja leta, nam najbolje kaže naslednji pregled:

V letu	Produkcija piva hl	Poraba hmeljastofov
1924	750.000	225
1927	740.000	222
1928	728.307	218
1929	674.763	202
1930	653.238	196
1931	540.254	162
1932	339.762	102
1933	229.440	69

Kakor razvidno, se je konsum piva do l. 1927 držal še precej na isti višini, potem pa do l. 1930

polagoma nazadoval, zadnjih par let pa vprav neverjetno pada. Brez dvoma se v naši državi nikdar ni moglo pivo smatrati kot pijača širokih slojev naroda, temveč je to mesto zavzemalo vedno le vino in zlasti v nevinofodnih krajih tudi žganje. Ker pa vino in tudi žganje uživa razne davčne olajšave ter se je radi tega in radi obilnega pridelka zelo pocenilo, se je seveda konsum močno dvignil, tembolj ker se pivo medtem ni pocenilo, temveč obratno še podražilo. Zadnjih par let pa je konsum alkoholnih pijač radi splošne gospodarske krize sploh nazadoval, kar se pa pozna seveda predvsem pri pivu, ki je najdražje. Ako torej konsum piva tako pada, je glavni vzrok temu predvsem to, da je predrago. Poleg tega pa pivopivci pri nas tudi niso nič kaj preveč navdušeni nad kakovostjo našega domačega piva in zato pridno segajo po inozemskem pivu, ki se uvaža k nam iz Češkoslovaške in Nemčije, in to vkljub temu, da je pivo radi precej visoke zaščitne carine še mnogo dražje kakor pa naše domače. Nižja cena in okusu naših pivopivcev bolje odgovarjajoča kakovost pa bi brez dvoma konsum piva tudi pri nas dvignila.

Iz hmeljarskih vrst je že ponovno prišla zahteva, naj se na kak način prisili našo pivovarsko industrijo, da uporablja v prvi vrsti domači hmelj, ker, kakor znano, naše pivovarne mnogo hmelja tudi uvažajo. Kakor je iz gornjega pregleda razvidno, pa je ta zahteva precej brezpredmetna. Naš hmelj je pač navezan skoro izključno le na izvoz in so zato tudi razni ukrepi v zaščito hmeljarstva, kakor jih opažamo v drugih državah in ki temelje vsi na izdatni domači porabi, pri nas le težko izvedljivi. Vsekakor pa je prva in glavna naloga naših hmeljarjev, da postavijo na trg vedno le v vsakem oziru prvovrstno blago vprav radi

tega, ker je naš hmelj navezan le na izvoz in bo samo s svojo brežhibno kakovostjo mogel vedno in vselej uspešno konkurirati raznim drugim proveniencam.

Gnojenje hmelja s kalijem

Že v članku »Gnojenje hmelja«, ki je izšel v našem listu z dne 6. oktobra 1933, št. 20, smo opozarjali hmeljarje, da je vprav neobhodno potrebna rastlinska hrana kalij, eden najvažnejših pripomočkov za zdrav in povoljen razvoj hmeljske rastline, za doseg obilnega in glede kakovosti v vsakem oziru prvovrstnega pridelka.

Hmeljarji, ki iz enega ali drugega razloga niso mogli že v jeseni pognojiti svojih hmeljskih nasadov s kalijem, naj vsekakor store to vsaj sedaj zgodaj spomladi.

Hmelj je namreč izrazita in pravcata kalijeva rastlina ter izmed vseh rastlinskih hranilnih snovi poleg apna rabi vprav kalija največ. Kalij pospešuje rast listja in razvoj koreninja. Listi omogočajo rastlini dihanje, in kakor bi rekli po domače, prebavo hrane. Ako je torej pri rastlini listje slabo razvito, rastlina hrane ne more dobro prebaviti ter zato tudi sicer izdatno gnojenje ne zaleže prav. Vprav zato pa moramo hmeljišča vedno gnojiti izdatno s kalijem. Pri dobro razvitem listju se tudi koreninje bolje razvije. Čim bolj pa ima rastlina razvito koreninje, tem več hrane lahko črpa iz zemlje in jo pri dobro razvitem listju tudi več in bolj temeljito prebavi ter porabi za tvorbo obilnejšega in boljšega pridelka.

Ako zlasti hmelju primanjkuje kalija, je pridelek mnogo bolj pičel, pa tudi kakovost znatno slabša; vretenca kobul so namreč pregroba, aroma prešibka in vonj neugoden, v lupulinu pa je premalo smole. Prav posebno pa vpliva kalij tudi na barvo hmelja. Ako damo namreč hmelju dovolj kalija, bodo kobule lepo gladko zelene barve in bo ta barva tudi trajna; če pa hmelj pogreša kalija, je barva kobul motna in tudi kmalu porumeni. Kako važna pa je za prodajo hmelja barva, to vsak hmeljar iz lastne izkušnje kaj dobro ve. Zato pa so mnogi že lani poslušali naš svet, da je treba dati hmelju več kalija, ter pognojili svoja hmeljišča izdatno s kalijevo soljo in bili z uspehom prav zadovoljni, ker so pridelali blago izredno lepe gladko zelene barve, ki je ostala trajna, tudi če hmelj ni bil pobasan. Kalij pa tudi krepí rastlino ter jo napravi bolj odporno. Ako damo hmelju dovolj kalija, bo torej rastlina tudi bolj odporna proti boleznim in škodljivcem, zlasti proti peronospori, bol-

hačem in ušem, ter bo tudi lažje in bolje prenašala sušo. Znani češki strokovnjak za rastlinske bolezni dr. Blatný je s tozadevnimi poskusi ugotovil, da vsebuje od peronospore močno napadeno listje hmeljske rastline do 40% kalija manj kakor pa zdravo ali le slabo napadeno; to jasno dokazuje, da napada peronospora v večji meri le one rastline, ki pogrešajo kalija.

Tozadevni poskusi, katere sta skozi več let izvajala s kalijevim gnojenjem pri hmelju profesor dr. Wagner in prof. dr. ing. Doerell, so nesporno dokazali sledeče zaključke:

1. Kalij učinkuje na vsakem zemljišču, pa naj je zemlja lahka ali težka.
2. Kakovost obče in zlasti barva hmelja se s kalijem znatno izboljša.
3. Že 350 kg 40% kalijeve soli dá na 1 ha povprečno 203 kg suhega hmelja več.
4. S kalijem zadosno gnojena hmeljska rastlina je bolj odporna proti suši ter vsem rastlinskim boleznim in škodljivcem.

Za kalijevo gnojenje uporabljamo 40% kalijevo sol, ki je pripravna tudi zato, ker jo lahko mešamo in trosimo skupno z vsakim drugim, dušičnatim in fosfornim umetnim gnojilom, pa celó z apnom. Poleg kalija rabi namreč hmeljska rastlina za svojo hrano tudi apna, fosforove kisline in dušika. Apna damo hmelju najbolje na ta način, da že v jeseni raztrosimo na široko po hmeljišču na vsakih 1000 rastlin 200–500 kg apnenega prahu in ga zaorjemo. Umetna gnojila pa rabimo različno, in sicer, če smo gnojili izdatno s hlevskim gnojem, potrosimo na 1000 sadežev še 30–40 kg 40% kalijeve soli, 20–30 kg superfosfata in 5–10 kg dušičnatega gnojila; če pa smo gnojili premalo s hlevskim gnojem ali pa sploh nič, potrosimo na 1000 rastlin 40–60 kg 40% kalijeve soli, 80–100 kg superfosfata in 30–50 kg dušičnatega gnojila.

Ker na težji zemlji rabimo navadno manj omejenih gnojil, na lažji pa več, se zato na težki držimo bolj spodnje, na peščeni pa bolj zgornje meje.

Dočim kot kalijevo hrano za jesensko in spomladansko gnojenje z enako dobrim uspehom rabimo 40% kalijevo sol, namesto superfosfata lahko uporabimo jeseni tudi Tomaževo žlindro, spomladi pa le rudninski ali kostni superfosfat. Kot dušičnato gnojilo pride v poštev amonsulfat, apneni dušik in čilski soliter. Amonsulfat je brez dvoma za hmelj prvovrstno in zlasti pri hmeljarjih na Češkoslovaškem najbolj uporabljano dušičnato gnojilo, ki ga trosimo uspešno jeseni in spomladi, le žal pa je pri nas to gnojilo izredno drago.

Apneni dušik trosimo najboljše jeseni, če ga pa šele spomladi, moramo to storiti čim prej. Čilski soliter pa trosimo le spomladi, pa ne naenkrat, temveč v več obrokih od zgodnje spomladi pa tja do cveta. Namesto posameznih uporabimo lahko tudi mešana umetna gnojila; pri nas prideta v poštev Kas in Nitrofoskal. Na 1000 sadežev raztrosimo brez hlevskega gnoja 150 kg, če smo pa gnojili tudi s hlevskim gnojem, pa zadostuje 30–50 kg mešanega gnojila. Nitrofoskal pride v poštev predvsem v jeseni, dočim trosimo Kas, ki vsebuje tudi dragoceni amonsulfat, lahko jeseni in spomladi s prav dobrim uspehom, slično kakor kalijevo sol.

Pri uporabi umetnih gnojil po navedenem načinu polnognojenja lahko pridelamo na 1 ha povprečno 230 kg suhega hmelja več. Ako računamo 1 kg po 50 Din, znaša torej vrednost večjega pridelka 11.500 Din, dočim izdatki za umetna gnojila znašajo, ako smo gnojili tudi s hlevskim gnojem, le 800–1000 Din, in brez hlevskega gnoja 1000 do 1250 Din.

Na podlagi takih ugotovitev, glede resničnosti katerih se je že marsikateri hmeljar tudi sam iz lastne izkušnje prepričal, se bo vsak hmeljar v lastnem interesu poslužil navedenih pripomočkov, da si zagotovi obilnejše pridelke in prvovrstno kakovost blaga. Vsi vemo, koliko škode nam povzročajo razne bolezni in škodljivci na hmelju in kako težko jih je zatirati. Zato pa dajmo hmelju s pravilnim gnojenjem zadosti hrane, da bodo rastline že same po sebi bolj krepke in odporne. Prav tako tudi vemo, kako izbirčni so trgovci pri hmelju zlasti glede barve, zato pa dajmo rastlini vsaj sedaj spomladi že zadosti kalijeve hrane v obliki gnojenja s 40% kalijevo soljo, da bomo res pridelali obilo in v vsakem oziru prvovrstno blago.

J. Barth & sin:

O hmelju 1932/33

(Dalje.)

Radi nazadovanja konsuma piva v Angliji so imele pivovarne v začetku nove sezone še prav izdatne stare zaloge hmelja. Zato je živahno povpraševanje takoj po obiranju vzbudilo splošno presenečenje. Dne 2. januarja 1933 so se cene povišale za 10 sh (okrog Din 2:50 pri 1 kg); koncem aprila je pričelo izredno živahno povpraševanje za USA in tudi za domačo porabo.

Produkcija piva je leta 1914 znašala 35,2 milijonov standard-barelov, ki pa je radi prekomernega obdavčenja piva — s 7–9 sh (84–108 Din) v

letu 1914 se je namreč davek na pivo povišal na 114 sh (okrog 1370 Din) za barel v letu 1931 — nazadovala na 12,7 milijonov standard-barelov v letu 1932/1933. V isti meri se je zmanjšala seveda tudi poraba hmelja v Angliji, namreč z 279.000 stofov v letu 1914 na 109.793 stofov v letu 1932.

Uspeh nove hmeljske prodajne organizacije se je vsekakor pokazal v tem, da je bil celokupni pridelok angleškega hmelja v letu 1932 gladko prodan. Seveda pa je ta uspeh pripisati v prvi vrsti raznim ugodnim okolnostim, predvsem dobri kakovosti pridelka, visokim cenam na kontinentu, živahnem povpraševanju radi ukinitve prohibicije v USA ter znižanju davka na pivo in s tem povečani produkciji.

Načelo organizirane prodaje hmelja pa brez dvoma preprečuje posameznim hmeljarjem doseči večjo rentabilnost, ker malomarni uživajo sadove pridnih; kakovostna produkcija bo na Angleškem sčasoma brez dvoma trpela in ta okolnost bo povzročila, da bo izvoz vedno manjši, uvoz pa večji. Tudi je zapravljanje narodnega premoženja, če se samo del pridelka takoj po obiranju vnovči, drugi del pa šele pozneje ali pa sploh ne ter se mora uničiti.

Uvoz in izvoz hmelja v odnosno iz Anglije:

	uvoz	izvoz
1. 9. 1930 do 31. 8. 1931 .	21.284 stoř.	14.528 stoř.
1. 9. 1931 do 31. 8. 1932 .	26.212 stoř.	10.120 stoř.
1. 9. 1932 do 31. 5. 1933 .	6.539 stoř.	10.084 stoř.

Združene države Severne Amerike. Pozni in deževni pomladi je sledilo nenadoma toplo in pozneje vroče vreme.

V Oregonu so se pojavile uši v silnih množinah; prav tako se je širila tudi peronospora, zoper katero je škropilo le pet hmeljarjev, ostali pa so samo odstranjevali napadene poganjke. Obiranje se je izvršilo pri ugodnem vremenu v času od 20. avgusta do 12. septembra. Pridelok je bil za 15.000 bal pičlejši kakor v prejšnjem letu, v barvi prav dober, sicer pa ne tako fine kakovosti kakor v letu 1931. Skupno je bilo v Oregonu zasajenih s hmeljem 6186 ha, in sicer 452 ha z »Fuggles«, 868 ha z »early Clusters« in 4666 ha z »late Clusters«.

V Washingtonu se je radi deževnega vremena spomladi in v juliju tako razširila peronospora, da v okolišu Western Washington slično kakor prejšnje leto sploh ni bilo skoro nobenega pridelka.

Ia APNO

prodaja APNENICA PODVIN - POLZELA
od 15. febr. vsak dan sveže vagone in vozove.

Pri obiranju, ki je trajalo od 5.—10. septembra je namreč ostalo skoro 80% pridelka neobranega.

V Yakima hmeljska rastlina sicer ni trpela radi boleznih in škodljivcev, pač pa radi jakih vetrov in občutnega mraza prav do junija. Obiranje je trajalo od 5.—25. septembra.

V Kaliforniji so pri ugodnem vremenu obrali ves pridelek v času od 20. avgusta do 20. septembra. Najboljši pridelek je bil v okolišju Sacramento. V okolišju Sonoma so še zadnji čas pred obiranjem z razprašilniki in celó iz aeroplanov prašili nasade zoper uši, in sicer z nekím novim nikotin-žvepleno-amonijakovim praškom.

Kakovost hmelja v USA v letu 1932:

	prima	srednji	slab
Kalifornija	75%	20%	5%
Oregon	60%	35%	5%
Western Washington	—%	60%	40%
Yakima	75%	20%	5%

Tik pred obiranjem 1932 je bilo pri producentih neprodanega še 11.000 bal letnika 1931.

Začetna cena za novi pridelek je bila 0·11 do 0·14 S za funt (11—15 Din za kg), ki pa se je dvignila že do decembra na 0·26—0·28 S (27—29 Din za kg). Pozneje je bila kupčija mirna, ker je vse pričakovalo ukinitve prohibicije in so cene do februarja zopet nazadovale na 0·20 do 0·21 S (21 do 22 Din za kg). Z marcem je postalo povpraševanje zopet živahno in so se cene dvignile na 0·25 do 0·30 S (26—31 Din za kg), do konca aprila na 0·40 do 0·45 S (42—47 Din za kg) — dne 19. aprila je začel padati dolar — do konca maja pa že na 0·85—0·92 (89—97 Din za kg). Letnik 1931 je veljal v septembru leta 1932 le 0·10—0·12 S (11—12 Din za kg), v aprilu 0·38 S (40 Din za kg), koncem maja 0·75 S (79 Din za kg) in tedaj celó letnik 1930 že tudi 0·25—0·40 S (26—42 Din za kg). Začetkom maja so znašale zaloge v rokah producentov 10.600 bal letnika 1932, 2351 bal letnika 1931, 163 bal letnika 1930, 2082 bal letnika 1929 in 2100 bal letnika 1928; v začetku junija pa je zaloga vseh letnikov znašala komaj še 12.725 bal. Po viharni hausse so cene v juniju in juliju oslabele za letnik 1932 do 0·10 S (11 Din pri kg).

Ukinitve prohibicije je povzročila znatno širjenje nasadov. Računa se, da je skupno zasajenih na novo 2530—2733 ha hmelja, in sicer v Kaliforniji 931 ha (Sacramento 567 ha, Sonoma 284 ha), v Washingtonu 587 ha (506 ha Yakima in 81 ha Western Washington) ter v Oregonu 1012—1215 ha. Cene za sadeže so bile visoke ter se je plačevalo povprečno 17·50 S (919 Din) za 1000 kosov. Stroški za nov nasad do prvega obiranja znašajo okrog 1000 S (52.500 Din) za 1 ha. (Dalje prihodnjič.)

Razno

Konsum piva v Bolgariji tudi stalno pada in je znašal v letu 1933 komaj še 90.411 hl, dočim v letu 1922 še 220.000 hl. Še leta 1924 je bilo v obratu 16 pivovarn, lani pa le še 5. V Bolgariji je dovolj vina, ki je zadnja leta tudi jako poceni in je vinu na ljubo pivo tudi zelo visoko obdavčeno, tako da je predrago in vino vedno bolj izpodriva pivo.

Pomilostili jih bodo, vse namreč, ki so se v USA v času prohibicije pregrešili ob prohibicijske zakone, pa še niso odsedeli odmerjene kazni. Čuvarjem zakona namreč vseeno ne gre v glavo, da bi sedeli fisti, ki so pili in tržili z alkoholnimi pijačami, tudi še sedaj, ko je to že splošno dovoljeno.

Vino izpodriva pivo. Kakor povsod, kjer zori rujna vinska kapljica, se tudi na Ogrskem, v deželi silnega tokajca, piva pije vedno manj, vina pa vedno več. Za zadnjih sedem let to prav nazorno dokazuje naslednji pregled produkcije in konsuma letno:

	Produkcija		Konsum na osebo	
	piva	vina	piva	vina
1926/27	689.571 hl	1,164.090 hl	8·15 l	13·46 l
1927/28	671.375 hl	1,643.768 hl	7·86 l	18·51 l
1928/29	601.241 hl	2,774.555 hl	7— l	29·89 l
1929/30	445.744 hl	2,240.642 hl	5·15 l	22·95 l
1930/31	309.933 hl	3,619.450 hl	3·56 l	35·58 l
1931/32	184.353 hl	3,509.765 hl	2·10 l	38·16 l
1932/33	164.577 hl	3,200.870 hl	1·87 l	34·28 l

Cene pivu bodo znižali v Nemčiji in upajo, da se bo potem tudi konsum piva izdatno zvišal.

Uvoz hmelja v Anglijo je znašal v letu 1933 skupno 24.324 stotov, dočim v letu 1932 le 8997 stotov, lani torej za 15.327 stotov več, četudi je bil lanski domači pridelek mnogo obilnejši kakor predlanski. Potreba hmelja v Angliji se namreč stalno dviga, ker se dviga tudi konsum piva, ki se je od leta 1932 na 1933 dvignil za celih 17%. Največ hmelja je uvozila lani Anglija iz Amerike, namreč 15.192 stotov, t. j. nad 62% celokupnega uvoza, dočim še predlani le 5545 stotov. Iz Evrope je uvozila Anglija lani le 4839 stotov hmelja. Največ hmelja se je uvozilo šele v decembru, namreč 12.088 stotov, t. j. polovico celokupnega uvoza. Tudi v Irski se je konsum piva dvignil za 6% in znaša potreba hmelja sedaj nad 22.053 stotov.

Konsum piva na Češkoslovaškem še vedno močno nazaduje. Dočim je znašal največ v letu 1929, namreč 11,610.000 hl in predlani 9,560.000 hl, je lani le še 7,960.000 hl. V primeri z letom 1929 je padel lani konsum piva za 3,650.000 hl, t. j. nad 31%, v primeri z letom 1932 pa za 1,600.000 hl, t. j. 17%.

Hmeljarska poročila

Savinjska dolina: Položaj je v glavnem nespremenjen in nadalje precej miren. Cene so se nekoliko učvrstile in se plačuje zdaj po 50—53 Din za kg; za večje partije prvovrstnega blaga pa se je ponujalo tudi že več. Vkljub rezerviranosti producentov je bilo le prodanega iz prve roke zopet par sto stotov lanskega pridelka.

Vojvodina: Kupčija je nadalje mirna, vendar pa se cene drže in se za lanski hmelj plačuje 45 do 50 Din, za starejše letnike pa 1—1.50 Din za kg. Računa se, da je neprodanega iz prve roke le še kakih 300 do 400 stotov lanskega pridelka, pač pa starejših letnikov seveda mnogo več. — Manija za hmeljem pa se že zopet pojavlja in so pozabljene vse bridke izkušnje preteklih let. Mnogi se namreč že zopet pripravljajo, da bodo sadili hmelj na novo, pa ne samo tišči, ki imajo žična ogrodja še od prej, temveč mnogi tudi napravljajo nova žična ogrodja ali pa kupujejo hmeljevke.

Češkoslovaška: Pri stalno prav živahnem povpraševanju so se cene zopet nekoliko dvignile, vendar povpraševanje znatno prekaša ponudbo, producenti so vedno bolj rezervirani in se dá kupiti le po najvišjih cenah. Zanimanje je zlasti za srednje, dobro srednje, pa tudi prvovrstno blago. Pri zelo čvrsti tendenci notira sedaj lanski žateški pridelok 55—61 Din za kg. Znamkovanih je dosedaj 22.012 bal žateškega pridelka 1933 v skupni teži 27.597 stotov. Tudi za hmelj iz Uštčka in Roudnic je povpraševanje zelo živahno in se plačuje po 48 do 55 Din za kg. (Vkljub temu, da so se cene dejansko dvignile, izgledajo preračunane v našo valuto nižje, kakor pa so bile poprej. Češkoslovaška je namreč razvrednotila svojo krono tako, da notira sedaj po pariteti Zürich le 183.50 Din, dočim je zadnjič še 218.50 Din.)

Nemčija: Pri sicer nekoliko mirnejši kupčiji je ostala zaključna tendenca nadalje prav čvrsta in se tudi cene čvrsto držijo. Tako notira sedaj lanski pridelok Hallertau 67—82 Din, gorski (Hersbruck) 61 do 73 Din, Spalt 77—88 Din in boljši Tettnang 87—95 Din za kg. Kupuje se predvsem za izvoz, in sicer največ Hallertau po 70—80 Din in gorski po 60—70 Din za kg, pa tudi domače pivovarne nekaj kupujejo. Za letnik 1931 je sicer tudi nekaj zanimanja, vendar cene popuščajo. Za letnik 1933 pa je tendenca v kljub manjšemu prometu prav čvrsta, četudi je baje NHPD od 9. t. m. izvezno premijo, ki je znašala dosedaj 0.80 RM, t. j. 14 Din za kg, znižala na 0.60 RM, t. j. 10.50 Din za kg.

Francija: Kupčija miruje, sicer pa je blago iz prve roke večinoma razprodano. Cene so se gibale zadnji čas okoli 60 Din za kilogram.

Poljska: Položaj je v celoti nespremenjen in prav tako tudi cene.

Belgija: Pri nespremenjeno mirnem razpoloženju notira letnik 1933 sedaj 43—45 Din za kg, letnik 1934 v predprodaji za oktober in november pa 30 Din za kilogram.

Anglija: Pri mirni, vendar čvrsti tendenci se cene prav dobro drže in notira lanski pridelok 76 Din in več, predlanski 55—59 Din, letnik 1931 tudi še 9 do 20 Din, letnik 1930 pa 8—16 Din in starejši letniki 7 do 11 Din za kg. Pivovarne so se pritožile radi previsoko nastavljenih cen, toda Marketing Board je pritožbo gladko odklonil. Tržišče je sedaj mirno in je zanimanja prav malo.

Amerika: Tržišče je sicer nadalje mirno, vendar pa je že nekaj več prometa. Kupujejo v prvi vrsti pivovarne, četudi deloma šele za poznejšo dobavo. Nekatere pivovarne so res že precej krite, toda mnoge pa tudi še ne in trgovci računajo v kratkem na boljšo kupčijo. Producenti so precej popustljivi, le prvovrstno blago je v zelo čvrstih rokah. Cene se še precej drže in notira lanski pridelok 29—35 Din, predlanski 24 do 27 Din, letnik 1931 pa 20—24 Din in starejši letniki 10 do 13 Din za kg, inozemsko blago že zacarinjeno pa lanski pridelok 84—100 Din, predlanski pa 53—76 Din za kg. Tendenco je mirna.

Najvišje cene, dejansko plačane zadnji čas za najboljši hmelj raznih provenienc, so bile naslednje:

Nemčija (Tettnang)	90 Din za kg
Anglija (Golding)	70 Din za kg
Češkoslovaška (Žatec)	63 Din za kg
Francija (alzaški)	58 Din za kg
Jugoslavija (savinjski)	53 Din za kg
Poljska (Lublin)	43 Din za kg
Belgija (Poperinghe)	40 Din za kg
Amerika (kalifornijski)	35 Din za kg

Vse cene na inozemskih tržiščih so preračunane po pariteti v Zürichu.

Za razvedrilo

V znamenju časa.

Milček je dobil sestrico. Vprav se je igral s stroji in ko je zagledal svojo nebogljeno, mirno ležečo sestrico, je z napetim pričakovanjem strmel vanjo. Tedaj se mlado bitje premakne in deček ves srečen vzklikne: »Mama, mama, bebica že funkcionira.«

Dobro se je odrezal.

Dva potepuha se srečata na razpotju. Prvi pokaže na strgani rokav svojega druga in pravi: »Glej, učestnost ti gleda ven!«

»Tvoja neumnost pa notri,« se hitro odreže drugi.

Najbolj varna naložba denarja — Najvišja dnevna obrestna mera

Jamstvo Dravske banovine z vsem premoženjem in davčno močjo

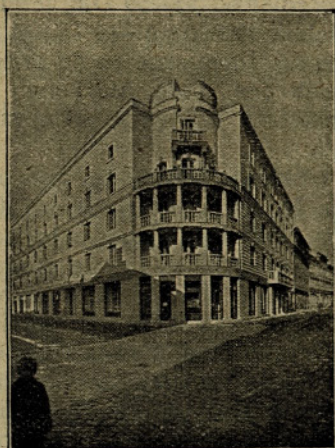
Hranilnica Dravske banovine podružnica Celje

(nasproti pošte) Cankarjeva ul.

prej Južnoštajerska hranilnica

Vsakovrstna posojila pod ugodnimi pogoji

Dolžnik jamči samo za izposojeni kapital



Sprejema hranilne vloge in jih obrestuje najbolje. Denar je pri njej naložen popolnoma varno. Za hranilne vloge jamči poleg rezerv in hiš nad 5000 članov - posestnikov z vsem svojim premoženjem

LJUDSKA POSOJILNICA V CELJU

v novi, lastni palači

registrovana zadruga z neomejeno zavezo

na voglu Kralja Petra ceste in Vodnikove ulice

Umetna gnojila, krmila, travna in deteljna semena, galico, žveplo, vsa sredstva za pokončavanje škodljivcev na drevju in hmelju, sadjarsko in vrtnarsko orodje, kmetijske stroje in vse druge kmetijske potrebščine

oddaja najceneje

Skladišče KMETIJSKE DRUŽBE

v Celju, Aškerčeva ulica

Zaloga cementa!

Kmetje, meščani, trgovci, obrtniki!

Zavarovalnica slovenskega ljudstva je le
Vzajemna zavarovalnica v Ljubljani

Zavaruje:

1. proti požaru, strelji in plinski razstrelbi: poslopja vsake vrste, dograjena pa tudi med gradnjo, vse premičnine, pohištvo, zvonove, poljske pridelke, **hmelj**, žito, krmo itd.;
2. proti razbitju in razpokam: zvonove, steklo;
3. v življenjskem oddelku: na doživetje in smrt, otroške dote, rentna in ljudska zavarovanja v vseh kombinacijah in posmrtninsko zavarovanje »**KARITAS**«;
4. sprejema nezgodna zavarovanja poedincev, društev, kolektivna delavska zavarovanja, potovalna zavarovanja, zavarovanja šoferjev, potnikov v avtu, zavarovanja zakonite dolžnosti jamstva v vseh oblikah, zavarovanja avtomobilov zoper poškodbo, požar in tatvino.

Za vsa pojasnila in nasvete v zavarovalnih zadevah se obračajte le na naše krajevne poverjenike po župnijah ter

v Celju

na podružnico Vzajemne zavarovalnice, palača Ljudske posojilnice, Vodnikova ulica 2, in

v Mariboru

na gosp. Franja Žebota, glavnega zastopnika Vzajemne zavarovalnice, Loška ulica števil. 10.