

Dr. Jos. C. Oblak: **V okrilju Visoke Tatre**

(Dalje.)

Tatra kot meja.

V Tatri te manj zanima razvodnica med Vislo in Donavo; v drugem oziru je še bolj zanimiva. Ogromni del Tatre je ostal Češko-slovaški, toda le razmeroma majhen del vodá gre po dolini Vaha na češko stran v Donavo, pretežni del se odteka po dolini Poprada in Dunajca v poljsko Vislo. Od Visoke Tatre proti zahodu v celem gorskem vencu tja do Bratislave ni nobene preseke, ki bi propuščala preko strnjene gorske verige najmanjši potočič s slovaške južne strani proti severu; Tatro pa obkrožuje v velikem loku prav do sredine južnega pobočja dolina Poprada, ki zbira vode iz južnega dela ter jih tira skozi domovino Špiških (Zipser) Vlahov proti severu v v naročje poljskemu Dunajcu in le-ta Visli. V globoki zarezi med vzhodnimi Beskidi in Ždiarsko Tatro, vzporedno gorsko skupino, Špiško Maguro, jih vse obkroža v ogromnem loku. Popradska dolina preseka proti severu ves gorski venec, s katerim je bila obdana nekdanja Ogrska in zdaj slovaški del Češke. Kaj podobnega ni več v celi gorski verigi vzhodnih Karpatov, ki so strnjeni tja do izvirkov Tise v Podkarpatski Rusiji. Vsa južna stran oddaja svoje vodovje na jug Tisi, noben potočič nima pota na sever. Tudi v tem oziru je Tatra in posebej Popradska dolina zanimivost zase.

Kot strnjena gorska veriga pa je Tatra zanimiva tudi v geopolitičnem oziru kot meja med Poljsko in Češkoslovaško; ta meja je dala ob prevratu tudi povod burnim diskusijam. Človek bi sodil prvi hip, da gre meja točno po glavnem grebenu Visoke Tatre, v obliki polumeseca od Liptovskih hol, s katerimi je zvezana, in ločena po Liliowem sedlu (1960 m), na skrajno zahodni konici ogromnega Tatranskega polumeseca pa do skrajne vzhodne konice, to je sedla Kopy (1756 m), ki loči apnene Belanske Alpe od Centralnega granitnega Tatranskega grebena. Toda to ni tako. Le zahodni del tega velikega srpa tvori mejo med Poljsko in Češko. Divni vrh Rysy, južnovzhodno od najslavnejšega tatrankega jezera »Morskega oka«, je ostal skrajni južnovzhodni mejnik med obema slovanskima drža-

vama, dočim je ves ostali del Visoke Tatre z vsemi pritoki Poprada z južne strani, ki so s tem tudi pritoki Visle, pripadel Češkoslovaški. V Češkoslovaško ozemlje sega od glavnega grebena tudi ves oni samostojni mogočni južni odrastek, ki ima v vrhu Krivanja svoj krasni zaključek.

Meja med Galicijo in bivšo Ogrsko, ki ji je pripadala cela Slovaška, je šla svojčas, do Marije Terezije, bolj v tem smislu nekoliko dalje po glavnem grebenu preko Rysyja. Marija Terezija pa jo je prenesla na vrh Rysov, ko je priklopila vse nemške »Špisse« — Vlahe (Zipser Deutsche) ogrski kroni, kakor da jih ni zaupala Poljakom in bi se jim naj pod Madžari bolje godilo... Zanimivo je, kako domačin Slovak tujerodca imenuje Vlaha (Lah), prav kakor pri nas. Tudi tu najdeš Vlaško Soboto in še toliko drugih naših krajevnihih imen.

Poljaki so hoteli imeti ob prevratu takozvano naravno, po večini staro mejo po osrednjem grebenu; toda Čehi niso odnehali. Šlo je tedaj za enega, rekel bi, »najidealnejših« bratskih sporov, takorekoč zgolj za kopo skal, torej bolj ali manj idealne dobrine. Kajti nekaj stotin »goralov« — tako se imenujejo redko sejani primitivni prebivalci tega malo obljudenega najgorjega gorskega predela — pač ni prišlo resno v poštev radi svoje narodnosti in števila, ki bi naj pomnožilo prebivalstvo ene ali druge države. Javorinska dolina z razmeroma malo vasjo Javorino, ki je bila nekak centrum spornega ozemlja in leži že daleč doli koncem doline onstran glavnega Tatranskega grebena, kakor tudi vzporedna Belovodska, se je nagibala v resnici kakor vsi severni dotoki Dunajca k Galiciji. Prišlo je radi tega celo do dejanskih spopadov; a kdor je preživel duševnost ali bolje psihozo za časa okoli prevrata in takoj po prevratu, ta presoja tudi to kot razumljivo... Da bi pa morda bila razvodnica med Donavo in Vislo meja med Češko in Poljsko v Tatri, se mi zdi izključeno; saj bi bilo potem vse vodno omrežje Popradovo moralo pripasti Poljski in bi bil potemtakem ostal Češkoslovaški pravzaprav samo stranski greben s Krivanjem; a to se menda ni resno zahtevalo. Da se je premaknila češkoslovaško-poljska meja tudi v ostalem na glavni greben Tatre, bi bila ta meja res morda bolj naravna v navadnem pomenu besede, a bi se za oko že itak manj povoljna splošna oblika slovaškega ozemlja še vidno poslabšala.

Mora pa se priznati, da gre pri tem vendar le za sorazmerno majhen del pokrajine, ki ob prijateljskih odnošajih med obema slovanskima republikama ne pride dalje v poštev. Dokler pa obstoji vizumski sistem s potnimi listi in raznimi carinskimi manipulacijami, je to velika ovira v turističnem oziru; to pa je poglavitno v takih pokrajinah, kjer kak drug gospodarski interes sploh ne pride v poštev. Na odstranitev teh ovir je osredotočeno vse delovanje obojestranskih turistovskih društev. — Če bo kaj razumevanja na cen-

tralnih merodajnih mestih obeh držav — a ta so daleč proč od Tatre, kar je vsekakor veliko zlo, prav kakor pri nas — se bo komaj kdo zanimal za to, kje teče meja v Tatri. Kot stratežična meja pa med dvema bratskima državama pač ne pride — v poštev. Saj je Tatra ena in edina, pa tudi edinstvena slovanska Tatra in po svetovni vojni v prirodnoestetskem oziru največja slovanska pridobitev.

Kajti Tatra je čudovito gorovje in razumljivo je žalovanje Madžarov po nji; ti so jo, seveda povse neupravičeno, kot integralen del Slovaške, smatrali za svojo nedotakljivo madjarsko posest. Ostala jim je pač zgolj ravnina, katere imajo dovolj, a Tatre, brez katere si danes Slovaške in Češke sploh ne moremo več misliti, ne dobijo nikoli več nazaj.

Bratski spor radi tega spornega slovanskega gorskega ozemlja se je najlepše in najidealnejše rešil s predlogom, da se celo to sporno ozemlje proglasi za — narodni park ter s tem nekako — nevtralizira. Kar se tiče skrbi za varstvo prirode in narodnih parkov, so Poljaki naravnost — veliki! V tem oziru zavzemajo med slovanskimi narodi res prvo mesto; ime prof. dr. Valerijana Goetla je s tem stremljenjem za vedno zvezano. Posebna »Liga Ochrony Przyrody« je najglasnejša in najtehtnejša priča za to!

Ako bi se hotelo in — moglo to načelo ali prakтика prenesti in uveljaviti tudi pri drugih narodnostnih spornih ozemljih, ki obsegajo poleg gorovja seveda tudi večje naselbine, bi bila to najidealnejša rešitev narodnostnih sporov, i med drugorodnimi, nebratskimi državami. Saj bi se na ta način (tako sanjamo mi idealisti) morda za vse čase preprečile — vojne, vsaj iz narodnostnih nagibov, in se zasigural trajni svetovni mir — vsedotlej, da bi za krvave obračune bojaželjno človeštvo našlo vsaj drug — povod... Tako pa ostanemo najbrže še naprej oni stari, prvobitni človeški rod, ki se bo učil iz lastne krvave zgodovine, a nikdar ne izučil!

(Dalje pride.)

Paula Jesih - Milan Gostiša:

Jugova smer v severni Triglavski steni

(S sliko.)

Vstop nekaj metrov desno od snega pri Jugovi spominski plošči. Po travnatem pobočju na zelo široko travnato polico in po njej levo k vstopu kakih 100 m visokega strmega žleba, ki vodi proti desni v kratek žlebič, ki privede poševno na balkonček. Na desni strani se dvigajo viseče gladke plošče, iz katerih je silno težak prestop v moččen previs. Druge izbire ni tu...

Ogledujoč po nadaljnji smeri, zagledava v previsu zabit klin; to nenavadno odkritje naju je navdalo z zelo različnimi občutki, kajti instinktivno sva mu takoj priznala Jugovo lastnino. Radovednost naju

je gnala h klinu, ker je bilo jasno, da je najbrže tu tisto mesto, raz katero je strmoglavil dr. Klement Jug...

Klin, ki ga je z večjo roko, na edino možnem mestu v previsu, zabil, bi bil lahko, kljub šestletnemu samevanju, tudi nama v pomoč, toda — tiho sva ga odbila in ga hraniva kot relikvijo in spomin na osamljenega plezalca in vzglednega tovariša...

Torej klin ni bil, kakor se je domnevalo, vzrok njegovega padca; zvesto mu je služil kot stop in prijem. Z gladkih, visečih plošč je težko prestopil na klin (90odstotna možnost, da omahne). Stoječ na klinu, si je poiskal nad previsom prijem, kateremu je slepo zaupal, v trenutku pa, ko se je hotel potegniti preko previsa, mu je goljufiva skala prekrizala drzni načrt. Izluščila se je in — omahnil je...

Osamljen, brez tovariša, vrvi in primernih klinov, se je podal v to težko smer, katero je hotel preplezati. Bodrila ga je ljubezen do naših sten, podkrepila ga je njegova železna volja in sigurnost mu je dala veliko zaupanje v samega sebe. Toda usoda...

S kako lahkoto bi bil ta drzni plezalec preplezal to mesto, da je imel potrebno opremo in zvestega tovariša, ki je opora vseh opor!...

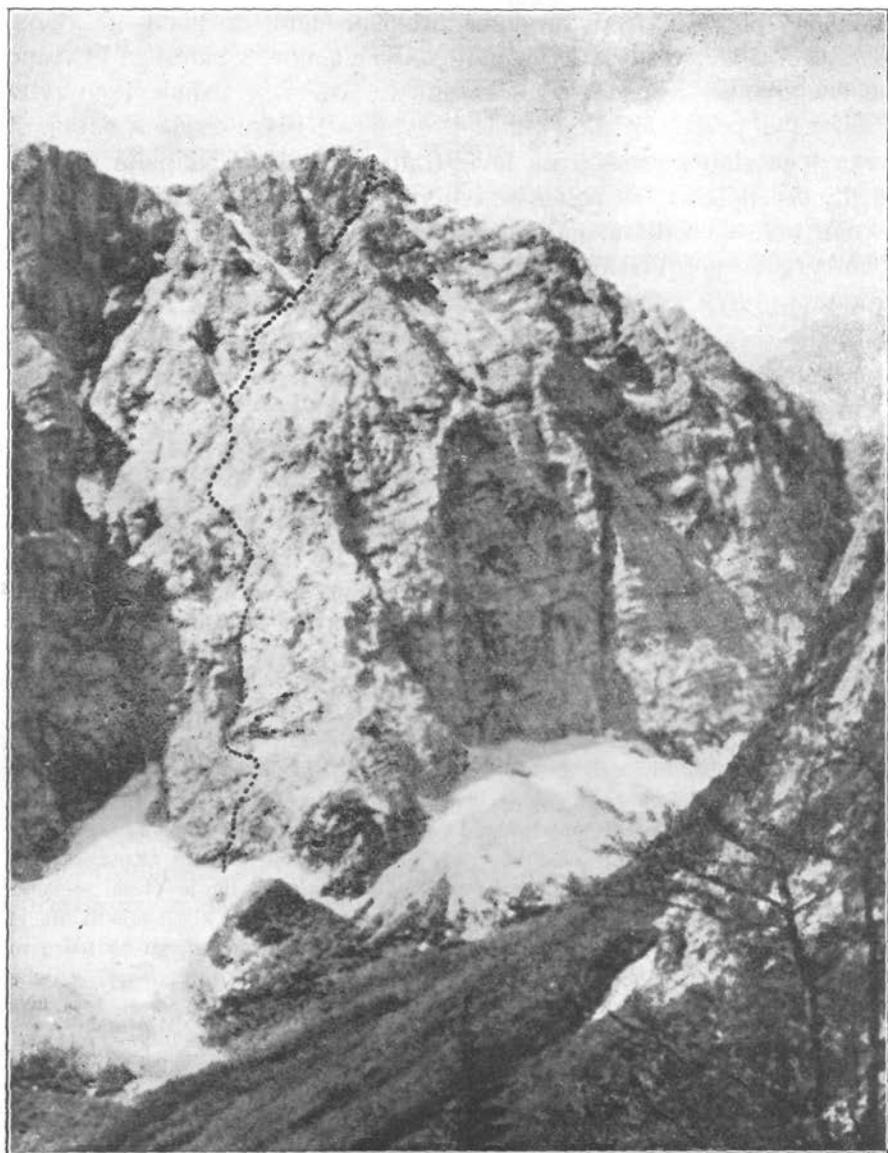
Od omenjenega balkončka sva prečkala po gladki plošči do previsa (zelo nerodno mesto!), tu zabila dva klina, enoga na mestu, kjer sva izbila Jugovega, drugega skoraj meter višje, ki nama je nudil s karabinerjem izboren prijem (karabinerje sva vzela s seboj — klina pa sta ostala v previsu). Nad previsom je prodnata viseča streha, ki ima v ozadju dve votlini. Od prve votline sva najprej poizkusila na levi strani po gladkih ploščah. Manjkalo je samo kak dober meter do bohotno se režeče travnate zareze levo ob ploščah, ki bi pa najbrže tudi ne pripeljala na zaželjeni cilj »nad plošče«, ker se izgubi v previsu, ampak samo nekaj metrov višje. Po neuspelem poizkusu sva pustila v ploščah klin s karabinerjem (ker se klin ni dal izruvat in karabiner ne odpreti) in se obrnila na desno mimo druge votline po ozki polički na grebenček ter čez par previsov na položnejši teren. Nato v vijugah po zelo strmi odprti steni z dobrimi prijemi do odloma, od katerega vodi ozka, gladka in proti koncu strmo viseča polička, ki se konča na grebenčku pod velikim previsom brez prijemov (ekspozicija velika, ker ni pripravnega mesta za klin).

Preko tega na visečo ploščo, ki vede pod ogromne rjave skale. Na levi strani teh skal v strm žlebič z dobrimi oprijemi, ki privede do velike odpočene skale — izborno mesto za varovanje; dalje po žlebiču na velik balkon in po navpičnem grebenu do luknje. Nato levo traverza in desno po kaminu na greben — do gladkih plošč.

Po ploščah proti levi navzgor za veliko lusko in v vijugi na strme popolnoma gladke plošče (značilno!).

Sledi skrajno težka traverza proti levi, čez previs v žleb (klin ostal v steni) do konca žleba ter skozi malo okence, ki je zagvozdeno s skalo. Izstop na prodnato pobočje ter dalje na grebenček, ki se, večkrat presekan, parkrat prikaže za kratek odmor (piramida). —

Po krušljivem terenu se prečka levo, nato desno do žleba z dobrimi oprijemi, v katerem hitro pridobivaš višino. Žleb pripelje na grebenček, odkjer te vodi krušljiva polica v krušljiv, v začetku položen,



»Jugova smer« v sev. Triglavski steni.

Foto Skerlep

proti koncu precej strm žleb. Koncem žleba malo okno, ter skoznje do ogromnega kompleksa visečih plošč. Tu bivak in piramida.

Od bivaka levo na drugo stran v žlebič, po njem, nato preko in po grebenčku par metrov do gladkih plošč. Od tu doli v prodnat žleb

in dalje po žlebu do vznožja karakterističnih gladkih plošč, na katerih zgornjem delu se nahaja markantna, gosposvetskemu stolu podobna pečina. Ob levem robu teh plošč navzgor in proti levi do snežišča. Na nasprotno stran snega po edini polici levo do izstopne stene. Dalje navpično po zelo strmi, mestoma previsni steni, do gladkega žleba, po katerem se gvozdi in ki pripelje na vrh stolpa, s katerega je vidno še drugo snežišče na desni v kotlini. Na istem se nahaja lepo zvita italijanska pelerina, ki je pa iz previdnosti nisva vzela s seboj. Z vrha tega stolpa prestop na levi strani na poličko, ki pelje zmerno strmo do snežišča. Ta polica se odlikuje po izredni krušljivosti. Proti koncu police na desno na snežišče, ki te pripelje čez Plemenice na Bambergovo pot. (Izstopna piramida na tej poti!)

Stena, 700—800 m visoka, je v prvih treh četrtinah izredno strma. Posebno težavna mesta — in teh je veliko — tvorijo plošče, ki se vrstijo od časa do časa druga za drugo in so edinstvene v tem delu stene.

Plezala sva okoli 16 ur.

*

K temu članku dostavlja Turistovski klub »Skala« sledeče pojasnilo:

»V tekoči sezoni je bila preplezana v Triglavski severni steni zgoraj opisana nova smer. To smer, v skrajnem zapadnem delu stene, je skušal preplezati že naš plezalni prvak dr. Klement Jug. V tej steni se je tudi smrtno ponesrečil. Dve leti po njegovi smrti sta preplezala znana plezalca dr. Stanko Tominšek in Joža Čop grapo, ki leži levo od te stene. Imenovala sta to svojo smer »Jugovo smer«. grapo pa »Jugovo grapo«. Ti imeni sta držali do sedaj; kajti v tem zapadnem delu stene ni bilo doslej nobene druge smeri. Radi tega je bilo tudi poimenovanje te smeri za »Jugovo smer« dopustno in več ali manj v redu.

Sedaj pa, ko je preplezana smer, ki je bila problem našemu Jugu, se more samo ta smer imenovati »Jugova«; saj brez dvoma bi nastale zmote, kje je pravzaprav dr. Jug plezal: vsakdo bo pač logično sklepal, da je plezal — »Jugova« smer. Take zmote so že sedaj nastale n. pr. med Nemci, ki so mislili, da je Jug plezal v grapi in se v njej tudi ponesrečil. Že iz tega razloga se mora to dosedanje poimenovanje v smislu dejstev izpremeniti. Prosimo torej cenjene plezalce, zlasti prva plezalca Jugove grape, g. dr. Stanka Tominška in tov. Jožo Čopa, da vzameta to brez dvoma upravičeno preimenovanje na znanje.

Velja torej: »Jugova smer«, ki sta jo letošnjo sezono preplezala tov. Pavla Jesih in Milan Gostiša; smer pa, ki sta jo bila preplezala dr. Stanko Tominšek in Joža Čop, bi se pa najbolje imenovala »Smer skozi Jugovo grapo«, ker je to poimenovanje za grapo že v rabi.



II. Preko nekdanjih lovišč mogočnih Celjanov.

Kozji Hrbet moli svoje čeri kakor prste proti Svetemu Miklavžu, Veliki hrib se zavija v žametno mahovje in po njem raztresene smrečice izgledajo kakor zakasnela božična drevesca, ki polagoma polze v mehko naročje živahne Kobile.

Z roba zavijemo na levo na košenice, obširne gorjanske senožeti. Nad nami krožijo kragulji, oprezaje za plenom. Za grmom dremlje star Vlah iz Sošic. Namenjen je po opravkih v Krško dolino. Tod črez je najkrajša pot iz Savske v Dravsko banovino.

Košenice se raztezajo in valove, solnce žge, murnčki godejo. Še mal strmec na vrh, kojega severovzhodna polovica je porasla z mogočnimi bukvami, jugozapadni del pa je ko odrezan, gol, sama trava. Proti zapadu in proti jugu pada za nekaj deset metrov precej strmo, nakar se proti Kalu in Kijanu spet zravnava.

Špilarjeva špica ali, kakor jo nazivajo zemljevidi, Pirčev hrib, 939 m. Nad sedemsto metrov smo se dvignili.

Diven, očarljiv razgled! Onstran silne razorane kotline nas pozdravlja trideset metrov višji Sv. Miklavž. Njegov zvonček brni k nam. Tudi on ima obisk.

In desno od Miklavža, skoro naslanjaje se nanj, v megleni daljavi naš sivi očaj Triglav. Kakor bi plaval v zraku. Podnožja mu ni videti, le njegov trikotni, na levi še z manjšim zobom oboroženi masiv nam stopa pred oči. In dalje planine! Pred njimi Kum, še bliže naše Dolensko gričevje. Na zapadu kopasti Rog s Kočevskimi hribi in pod temi Novomeška kotlina s sanjavo prestolico. Trške gore in njenih gorc skoro ni najti: daleč smo od njih in visoko.

Veter drgne, da nas skoro odnese. Težko se je odtrgati od tako silnega razgleda. Pa tudi želodec zahteva svoj davek.

V prijetnem zatišju ob košenici Kal najdemo med posekanimi stoletnimi bukvami primerno zavetje, kjer si privežemo dušo in se nakopljemo v planinskem solncu. Sinje spominčice in dehteče vijolice nam zaljšajo ležišče.

Nebeško! Ta zrak in to solnce in oni mir, pa zelene košenice in silne bukve in srnini sledovi v mehkih tleh, žvižg leteče roparice, žaganje kobilic in vrisk veselih planincev, vse to dvigne človeka, da pozabi na težko vsakdanjost in zaživi vsaj trenutno presrečno brezskrbno življenje.

In kako je dobra tu gori vsaka skorja! In voda iz bližnjega Tisovca! Take pijače ne zmore dolina.

Košenica Kal je obsežen, z mogočnim bukovjem ograjen gorjanski vrt. Cvetje in ptiči in divjad se kar vrste na njej; tu je njih raj, ki ga preradi motijo pohlepni dolinski lovci. Od tod ni več daleč na košato Opatovo goro in ne do Žumberških planin; tja pojdemo drugič, zdaj pa po bregu navzdol na pisano Šentjernejsko polje.

Obidemo obrezani Pirčev hrib: na levi razorani gorjanski kotel, na desni prostrane košenice, ki valove proti severovzhodnemu pobočju in se neenakomerno razgubljajo med drevjem.

Preden se spustimo v gozd, postojmo še za trenutek in se vdajmo vsej nepopisni lepoti prelestnega razgleda. Pa le za trenutek; kajti onstran bližnjega gozdnega roba nas čaka novo presenečenje, se nam razkrijejo nova čuda dolenjske prirode.

Spčetka ozka košenica se kaj hitro razširi v prostrano planjavo, posejano mestoma z redkim drevjem in na spodnjem delu obrobljeno z lično vasico Javorovico. Milijoni kobilic, ki nam skačejo in brne pod nogami, nas ne motijo; mehanično se premikajo noge, oko pa strmi in se divi.

Čudovit je pogled s Pirčevega hriba, a nebeško lep je z Javorovške planote. Z vrha se nudita očem le zapadna in severna stran, tu pa se odpre svet še proti vzhodu, in ta del je najlepši, naj slikovitejši.

Srebrni pas Krke se vije po široki sočni dolini, ki jo oživljajo pisana sela in bele cerkvice in temni gradovi in rdeče zidanice, zelene gorice vstajajo onstran ravnine, za njimi še druge, višje — in to se stopnjuje tja do sinjega Pohorja in se topi na vzhodu v medlih posavskih meglicah. Na jugu temna gorjanska pobočja, na severu in zapadu že znane lepote do sivih naših planin in do belega Triglava.

Čigavo oko se je že naslajalo nad tem silnim razgledom, komu so znane te skrite in tihe lepote dolenjskega sveta?!

Malo jih je. Redki so oni, ki so se povzpeli v ta oddaljeni košček Gorjancev; zato ne vedo, da je baš to najlepši gorjanski predel in razgled od tod najhvaležnejši.

V tako neznantni višini, komaj štiristo metrov nad dolino, se širom lepe naše domovine težko še najde kraj, ki bi se po obsežnosti in slikovitosti mogel primerjati z javorovskim razgledom.

Kar pa je še danes večini našega naroda neznano, to so vedeli pred več ko petsto leti tedaj mogočni in slavni Celjski grofje, ki so si daleč od svoje prestolice izbrali odljuden, tih, a romantičen košček sveta na Gorjancih za oddih in razvedrilo. Zasedovaje nevarno zver ali plemenitega rogljača so v divji gorjanski prirodi zaživel srečno življenje primitivnega človeka brez duhamornih brig, predali so se le uživanju razsipne narave, ki v Gorjancih ni skoparila.

Sredi obširnih svojih lovišč so si na Javorovski planoti, 618 m visoko, postavili lično cerkvico in jo posvetili lovskemu patronu, sve-

temu Ožbaltu. Dvorni kaplan ali kasneje pleterski prior je pred vsakim lovom opravil službo božjo za odlično gospodo, ki se je kasno popoldne po dokončani divji gonji zopet zbrala nedaleč od cerkvice pod mogočno lipo, radovaje se lovskega plena in božanstvenega razgleda.

To ni pravljica, je zgodovinsko dejstvo, ki ga potrjuje opeka že davno razpadle cerkvice.

V Pleterskem samostanu vam pokažejo več kosov opeke, ki so jih izgrebli izpod Ožbaltovih ruševin. Izvrstno ohranjeni komadi so trši od današnje opeke in merijo 21 cm v kvadratu z debelino 5 cm. Vtisnjen je vanje celjski grb s tremi zvezdami ali pa nosi klinast gotski napis, ki je toliko obrabljen, da se ne dá razbrati. Strešna opeka je slična, le da je primerno tanjša.

Dognano je, da je lovska cerkvice sv. Ožbalta obstojala že leta 1383. Nekako dvajset let kasneje je zgradil mogočni Herman II. v gorjanskem podnožju, štiristo metrov pod sv. Ožbaltom, sv. Trojici v čast in sebi v slavo bogato kartuzijo Pleterje; zdaj so Celjani še raje zahajali v divno gorjansko Podgorje.

S celjsko zvezdo je zatemnela tudi zvezda sv. Ožbalta; čeravno so se pričeli naseljevati ljudje na robu četrte ure pod cerkvijo, je zgradba propadala in leta 1609. že ni imela več ne stropa, ne tlaka. Leseni zvonik z dvema zvončkoma pa je stal v bližnji vasi.

Maševalo se je v cerkvici kljub temu po trikrat na leto. Pred šestdesetimi leti se je cerkvice opustila in najstarejši ljudje na Javorovici še pomnijo, kdaj so bili pri sv. Ožbaltu zadnjikrat pri maši. In na Javorovici dosežejo vaščani neobičajno visoko starost. Devetdesetletniki tam niso baš redki, za kar se imajo zahvaliti gorjanskemu zraku in njegovemu solncu.

Od Ožbaltove cerkvice so vidne danes le razvaline. Streha se je udrla, stranske stene razpadajo, najbolje ohranjen je še prednji zid z ukusno vrezanim šilastim vhodom, takozvanim »oslovskim hrbtom«.

Pred dvajsetimi leti je bila nad portalom še vidna freska, predstavljajoča Kristusa na Golgoti. Zdaj je omet odpadel in škrbasto kamenje se skriva za visokim leščevjem. Med ruševinami in kopri-vami, ki jih preraščajo, zaman stikate za celjsko opeko. Vse razneseno. Gotovo pa bi se še kaj našlo, ako bi se tla malo razkopala.

V ozadju male cerkvice, kjer so imeli prostor le izbrani odličniki, še stoji zidana oltarna miza, portatile, obtolčena in počečkana. Le kuščarji in martinčki se pode po njej.

Kip svetega Ožbalta, ki je stal na oltarju in ki so ga tolikrat motrile oči silnih Celjanov in njihovih visokih gostov, hrani kmet Jože Zagorc, p. d. Ferkolj, na Javorovici št. 3.

76 cm visoka lesena soha predstavlja sv. Ožbalta kralja, držega v desnici žezlo, v levici pa jabolko in na njem vran. Kip je

bronaste barve in zelo dobro ohranjen. Manjka mu le stopalo desne noge in žezlo je izginilo. Dal bi se izvrstno restavrirati in dobiti za muzej. Tudi dva kodrasta in rdečelična angelčka iz gorjanske lovske cerkvice delata družbo svetemu Ožbaltu.

Streljaj od cerkve se še poznajo sledovi prastare lipe, pod katero je celjska gospoda južinala in se prešerno zabavala. Le izrazit čut za naravne lepote in neprekosljiv ukus sta si mogla izbrati tako izreden prostor.

Malo nižje zija strahotni prepad Poganšca, kjer se skriva gorjanski vrag, ki pred nesrečo, kadar grozi vasi, tuli in stoče, da se od strahu pokrižavajo ubogi Podgorci. Zdaj ga že dolgo vrsto let ni bilo čuti in Javorovčanom se več ne godi slabo.

Država jim je zgradila higijeničen vodovod in ga izpeljala v sredo vasi, kjer oddeljeno služi ljudem in živini. Prej so morali ubogi vaščani hoditi po vodo doli v grapo na studenec Plaskotec ali pa daleč tja v Gorenje Globoko, kjer žubori izpod tal gorjanski potoček, ki v globoki, divje razjedeni strugi brzi v dolino.

Vas Javorovica je slikovito postavljena baš na spodnjem robu planote, četrť ure pod Sv. Ožbaltom. Prijazna in snažna gorska vasica, tostran Gorjancev najvišje ležeča.

Izpred vasi je diven pogled v dolino, osobito na obsežno kartuzijo Pleterje, ki se razteže in beli dobrih tristo metrov pod nogami, da jo Javorovčani gledajo kakor iz zrakoplova. Gorsko pobočje se namreč takoj pod vasjo spušča silno strmo v lepo Šentjernejsko polje ali bolje v tiho Pletersko kotlino.

Nad šeststo let je, odkar so se mirni dolinci v slučaju nevarnosti zatekali v oni tihí gorski kot, iskaje zavetja za močnim obzidjem gradu Sicherstein. Pa so se o priliki posebno divjega meteža s krvooločnim Turkom zaobljubili Sichersteinovi otroci, da v slučaju zmage maloštevilne posadke postavijo vsak eno cerkev na bližnjih Gorjancih. Zmagali so kristjani in grajska hčerka Jerica je zgradila na najvišjem vrhu Gorjancev cerkev svoji patroni sv. Jeri na čast, brat Niko je na drugem gorjanskem vrhu sezidal cerkvico sv. Miklavžu, najmlajši Ožbalt pa je ostal kar na gorjanski košenici nad gradom in postavil cerkvico sv. Ožbalta.

Tako lepa podgorska pravljica. Od vseh treh cerkvic je v rabi le še ona sv. Miklavža, ostali dve sta že davno v razvalinah.

V začetku 15. stoletja je grad Sicherstein kupil Herman II. Celjski in na njegovem mestu zgradil pobožnim menihom kartuzijanom obsežen in utrjen samostan. V pleterski cerkvi, ki je divno gotško delo, a danes, žal, zapuščena, se je dal Herman II. leta 1434. tudi pokopati. Kasneje je samostan večkrat menjal lastnika; zdaj je že nad četrt stoletja spet v rokah prvotnih gospodarjev, in to popolnoma nov, sezidan v začetku sedanjega stoletja. Ves ogromni stavbni kom-

pleks z dvorišči in s pokopališčem vred obsega 39 ha 984 m², vse stavbe in velikanski vrt pa objema nad 4 m visoko in 2600 m dolgo obzidje.

Za tem obzidjem žive beli samotarji vsak v svoji hišici ob vegetarijanski hrani in doživljajo častitljiva leta čili in krepki.

Divna je samostanska notranjščina, dragocena in bogata, kakor je bogata kartuzija sama; saj sega njena last še preko gorjanskih robov. So pa tihi menihi veliki dobrotniki okoliškega ljudstva in zato zelo priljubljeni.

Edini tovrstni samostan v državi si je pač vredno ogledati tudi bližje; za danes pa se zadovoljimo z javorovskim pogledom, ker lepšega in popolnejšega vtisa o mogočni kartuziji ne moremo doživeti, nego ga nudijo s sokolje Javorovice ti beli zidovi in njihove sive strehe v okviru temnih smrek in zelenih vinogradov.

Iz Javorovice v dolino ni več daleč. Položnejša pot je preko pisane Bana, ki mežika izza bujnega trtja, doli v Drčo in ob pleterskem zidu na cesto. Pa je dolga ta pot; izvolimo si krajšo, naravnost v dolino. Strmo od sile. Gôri je treba skoro po vseh štirih, doli pa nič manj. A lepa je pot, prijetna in hladna, da je veselje.

V Globokem slišimo šumenje vode, vidimo je ne, pregloboko se je zagrizla v mehka tla. Hiti v dolino gonit pleterski mlin in preko Dol. Stare vasi in Šentjernejskega polja v naročje počasne Krke.

Pod mogočnimi »Stenami«, ki jih na vrhu krase košate smreke, po malem popušča strmo pobočje in se spoji z dolino.

Pred pleterskim zidom smo, kakor smo bili v zgodnjem jutru. Samostanski zvonček zacinglja, ko se tam za Šmarjem ozremo po naši današnji poti, in ob pogledu na mehke obrise temnih gora, ki jih poljublja večerno solnce, sklonemo glavo pred veličanstvom prirode, pred tajinstvenostjo naših Gorjancev, ki so polni poezije in romantike, čudoviti in skrivnostni, nikdar dovolj poznani, vedno lepi, nikdar dolgočasni, vedno vabljeni. (Dalje pride.)

Iglič Maks:

Južna stena Skute

Na južni strani Kamniških planin je Skuta gora, ki ima nekaj čisto svojega po obliki in legi. Tako rožnato bela sije iznad zelenega gričevja, če jo gledaš s ceste proti Črnemu Grabnu od Domžal gor skozi; visoka nad ravnino, če se ti povzpne oko pod njene prodove z vrha pri Sv. Trojici. Od povsod je lepa. Posebno pa, kadar greš k njej od Žagane Peči; vzpenjaš se skozi Gamzov Skret, pa kipi vedno silnejša in mogočnejša v svetlo nebo.

Bilo je 28. julija 1930. — Ko je jutranja svetloba zrasla nad Okrešljem, sva krenila z Gustavom (Vončina) proti Turskemu Žlebu.

Lepo je hoditi v ranem jutru. Zdrav si in svež. V dolino rase življenje. Uide ti vrisk, odziv moči in življenja. Sam s seboj si zadovoljen, pa ne veš, kdaj te zajame jutranje solnce vrhu Žleba. Kratka se zdi pot, vsa drugačna ko včasih, kadar legajo megleni kosmi prav do snega in se črna sivina preganja iz stene v steno. Po Malih Podéh, hodiš ko na izprehodu. Stopiš še čez Sleme, greben, ki se zarezuje iz južne Skutine stene, pa si pod njo.

V južno steno je vsekan jarek, v zgodnjih poletnih mesecih poln snega; jarek deli steno v vzhodni del s Slemenom in v zapadni. Jarek se konča v prvi tretjini stene. Od tod gor je stena močno rdeča in semtertja previsna. Trdnejša je skala proti zapadnemu delu. Po jarku je plezanje udobno. To je pravzaprav hoja po izpranih, belih skalah. V neurju pa mora imeti tod voda silno moč; to se pozna po globoko vrezanih, kakor steklo gladkih žlebičih. V dnu jarka leži sneg. Za žejo skrbe bistri snežni studenčki. Višje gori pa moraš že plezati preko gladkih skokov. Koder se neha jarek, sva splezala s tovarišem levo v steno. Skale so gladke. Četudi so videti žive in trdne, niso vse zdrave. Marsikatera je napočena. Čeprav sva imela vrv s seboj, se nisva navezala, kar ni bilo prav. Saj je v steni za plezalca nešteto nezgod, s katerimi mora računati.

Priplezala sva do pod rdečega oboka, ki moli za nekaj metrov iz stene nad Žlebom. Levo se vzpenja mimo njega grebenček, ki se v višini oboka preobliči v gladek stolpič. Med tem in previsom je zajedaj, skozi katero je zgvozdil najprej Gustav. Plezanje je precej zračno. Ker sem imel čevlje privezane na hrbtu za pasom in bi me ovirali, sem velel Gustavu, naj spusti vrv do mene, da navežem nanjo čevlje. Res sem to storil, pozabil pa povedati, kdaj naj jih potegne k sebi. Tisti hip sem dobil po glavi udarec, da so skale kar zaplesale okoli mene: vrv je bila sprožila kamen, ki je padel na mojo glavo ter posnel s sabo še klobuk. Klobuk je elegantno splaval doli pod previs, kakih trideset metrov globoko na polico. Žalostno sem zrl za njim; preljub tovariš mi je bil, da bi ga zapustil. Zahteval sem, da me Gustav zavaruje, ker sem hotel ponj. Gustav je robantil zgoraj: »Saj imajo v Ljubljani še dosti takih. Počakaj še en dan, pa boš imel prav takega!«

»Tega ali pa nobenega!« sem se odrezal.

Tedaj je bilo tudi Gustavu zadosti. Brez besed je splezal ponj in mi ga je izročil. Nisem se mogel premagati, pa sem izustil, da bi sicer zaslužil »bohlonaj«, a ga ne dobi, ker gre Boga skušat — nezavarovan po tako opasnem mestu.

Nato sva se zajedno splazila nad previs. Prav prijetno je pripekalo solnce. Bila sva slabih sto metrov pod vrhom. Urno sva splezala po lahkem terenu na nov greben in preko njega na vrh.

Tu naju je zajel močan veter. Vlegla sva se v kotanjico, kjer sva bila v zavetju. Nekaj nebeškega je takle počitek na vrhu v solncu med oblaki. Tik nad glavo jadrajo beli, kopasti oblaki. Blizu, tako blizu so, da bi jih pogladil z roko. Malo se ti zadremlje, pa te zbudi vetrec. Pogledaš preko prepadnih skal na bleščeče prodine. Preko gozdnatih hribov in veselih košenin se ti spelje oko še dalje: v jasni se smeje prelestna koroška ravan, zdrava in solnčna... Stisne te v grlu, zaboli te. Pa se potolažiš z mislijo: »Čeprav ni naša, pa je vseeno naša!«

Pozno v popoldne sva sanjarila na vrhu. Ko so že dolge sence segale z vrhov in grebenov, sva krenila po poti navzdol. Za izpremembo sva skočila še na Tursko in iz Kotličev na Okrešelj.

Južna stena Skute je v tej smeri, ki sva jo plezala midva in tov. —è kot prvi dva dni pred nama, lahka. Le v šipaste skale se ni dobro zaplezati. Višina stene je okrog 300 metrov.

Kotiček

Ob grobu Wolfa Luckmanna.

Mirno, enolično in vsakdanje nam je potekal 30. junij, potekal i julij letošnjega leta; normalna živahnost je vladala v prostorih naše univerze; le ob delovni mizi Wolfa Luckmanna je proti vsej navadi praznina. Gori ob Dovškem Križu so se takrat zarisavali beli grebeni na jasnem nebu, so osamela melišča in skrita snežišča žarela v solncu, je nad zelenicami in rušjem ležal tisti svetli in solnčni, pa vendar tesnobni mir. Enega tistih dni je omahnil nekje v skalovju samotarski turist, v tistem hipu zatopljen in zasanjan le v ono svojevrstno občutje samotnih trenutkov v gorah. Njegov padeč je za eno, dve sekundi zmotil gorski mir; nato pa zopet mir vsenaokrog, mir tesnobni. Nihče takrat niti slutil ni, da Wolfa Luckmanna ni več. A kdo bi slutil o nesreči, ko nismo mogli verjeti niti, ko smo s sigurnostjo izvedeli za njo! Če se v gorah ponesreči planinec, ki z nezlomljivo energijo in vztrajnostjo premaguje gorske stene in v tej borbi ojekleni, nas to tako ne iznenadi; njegova smrt je nekako v skladu z borbenostjo njegovega planinstva. Vsakomur pa se je zdelo skratka nemogoče, da bi to usodo doživel oni mirni in nežni Wolf, ki ga nismo nikoli videli brez veselega smehljaja in nikoli slišali brez njegovih otroško naivnih šal; trda življenjska resnost mu je bila — hvala Bogu — še tako tuja! On da ne pride več v našo sredo, on, ki nas je doslej družil, nas v naših skrbeh hote ali nehote s svojo vedrostjo ogreval in nas spodbujal k nadaljnjemu delu? On! Da se je s tako katastrofo za vselej končalo njegovo življenje, ki se je vsaj nam dotlej dozdevalo izključno le smeha in solnca polno, v tem je prekomerna tragika njegove nesreče.

*

Wolf Luckmann je bil rojen 18. novembra 1903. na Jesenicah. Realko je dokončal v Ljubljani, nato je študiral na Dunaju tehniko, a je moral po očetovi smrti študij opustiti. Od leta 1927. je deloval v Geografskem inštitutu na ljubljanski univerzi kot kartograf. Obenem se je kot redni slušatelj posvetil študiju geografije in geologije.

Njegovo delo karakterizirajo brezprimerna preciznost, skrbnost in vestnost, pa tudi čudovita strpnost, ki jo ravno kartografsko delo zahteva. Te lastnosti so

ga odlično usposabljalje za njegov poklic. Domala vsi kartografski proizvodi, ki so doslej izšli v »Geografskem vestniku«, so bili njegovo delo. V poslednjem času pa je pričel z velikim delom: z izdelovanjem detajlne topografske karte celotne Slovenije na podlagi specialnih kart. V poslednjem času je vodil tudi vse fotografske posle v Geografskem inštitutu, pri čemer so ga odlikovale slična skrbnost in natančnost, osobito pa silno, dasi včasih pred svetom prikrito veselje do stvari. Na polju geografske znanosti, v kateri je po svoji zmožnosti in pridnosti trajno napredoval, so ga nedvomno čakali še veliki uspehi.

Izven svojega poklica mu je bil še v dve smeri obrnjen pogled: bil je navdušen prijatelj glasbe in že od mladih nog odličen pianist ter stalen obiskovalec opere in koncertov. Značilnost njegovega značaja je bila kar naivna, otroška pravcata »zaljubljenost« do gotovih glasbenih del, n. pr. Prokofjeva »Tri oranže«, R. Straussa »Salome«, Masseneta »Manon« in od slovenskih pesmi zlasti »Človeka nikar«.

Predvsem pa je bil pokojni Wolf prirodni esteta, kakršnih je med današnjo mlado generacijo prav malo. Ne mislim tu samo na alpinizem, kajti bil je daleč od tega, da bi bil enostransko alpinistično ali celo plezalsko-sportno usmerjen; malokdo je zanj sploh vedel, da je razmeroma dober turist. V naravo se je zaglobil povsod: s kako toploto je govoril o naši notranjski in dolenski pokrajini, kako je užival v skromnih lepotah Kamniškega polja, kako je iskal tihih lepot v najbolj skritih in samotnih predelih Ljubljanskega Barja! A kako si je na drugi strani ustvaril svoj visokogorski ideal v Matterhornu! Kakor v glasbi, se je namreč Wolf »zaljubil« tudi v planinstvu.

Njegova glavna tovrstna »ljubezen« pa mu je postala usodna: lani je na svoji turi preko Stenarja, Škrlatice in Rokava slučajno dospel na Jezera pod Rokavom, v pokrajino njegovega »Malega Matterhorna«. Tu je presamotaril tiho planinsko noč. Tega skritega kotička se je oklenil z vso dušo; o njem nam je pripovedoval dan na dan, vanj nas je obljubil letos povesti... Ni nas mogel, še prej ga je izvabilo tja pod stene Dovškega Križa, ki so mu prinesle smrt.

Nad svojim najboljšim sinom je zaplakala mati, za svojim neznanim tovarišem žalujejo vsi planinci. Nam, njegovim najožjim tovarišem, pa se zdi, da še živi med nami: vez, ki nas je družila, nas b o družila! Svetozar Ilešič.

Janez Gregorin: Megla.

Po deževni noči postaneš za hip sredi pota, na pobočju med skalami in ruševjem, da se oddahneš. Zrak je vlažen, od neprestanega deževja oster, skoro rezek. Zelena, z mokroto prepojena ruša se ti vdaja pod nogami kakor preproga. Če stopiš trje na rob, se odkrhne in črna, mokra gorska prst se usuje na pot. Povsod gomaze zoprnogladki, črni močeradi in nerodno kobacajo vkreber. Od prepojene zemlje gre močan in oster duh kakor po mokri žimi. Iz tal vstajajo vonji osveženih rastlin, sočnega zelenja in smolnatega ruševja ter se kosajo z vonji, ki prihajajo iz globeli sem gor — vonji gorske vode, skal in oddaljenih, kopnečih snežišč; ostri in prodirni so, vrtajo ti in silijo z vso rezkostjo v nosnice. Nehote se ustaviš in globoko zajameš polna pljuča hladnega, zdravega zraka. In nenedoma — kakor bi se zgodilo čudo — ves oživiš; prsa se ti vzbočijo, mišice napno, kri ti bolj živo zapolje po žilah.

Nebo je zagrnjeno. Na obzorju pokriva debel zastor temne, preteče gore do srede pobočij. Doline in grape pod teboj leže zavite v rahle, bele blazine. Vsa pokrajina, z bližnjimi in oddaljenimi stenami, s sivimi mokrimi čermi in temnozelenimi podanki, leži brez leska, otožno in pokojno v modrikastem, tegobnem čadu.

Po rebri se plazi megla. Težka in motnosiva se vleče navzgor. Z vrha pada še težja in gostejša. Neviden sunek vetra je vzbudil tudi druge; iz vseh globeli in grap jih zdaj tira pred seboj na višino.

Vse tone v gosti sivini. Stene dobivajo motnejši ton, megla skali njih izrazitost; za hip razločiš še obrise, pa tudi ti nato izginjajo neslišno v gosti poplavi.

V gozdu pod teboj postaja svetlejša. Megla leze iz grape skozenj in se lovi med drevjem. Vedno svetlejša in bližja ti je; prvi prameni te že skoraj dosejajo, plazeč se pri tleh. Imaš občutek, da se ti bliža nekaj svetlega, radostnega, nepričakovanega.

Tudi drevje izginja v njej. Suha macesnova debela stoje s svojimi golimi, trhlimi vejami že napol zabrisana kakor strahovi v praznem, zapuščenem prostoru.

Zdi se ti, da si edina priča, ko se pogreza in izginja ves svet brez slehrnega glasau. Mrzlo te strese. Bližnja skala in dva, trije macesni, ki so v tej megli podobni drevju na obledelih starinskih slikah, so poslednja, samotna meja tega sveta; za njimi — se ti zdi — ni nič drugega več ko neskončna enolična megla; vse drugo je utonilo in izginilo brez sledu.

Zdaj pa zdaj odgrne nepričakovan puh vetra v bližini gosto meglo in jo sune kvišku; nenadoma grozeče zraste spet pred teboj iz pošastne megle temna, mokra stena, raste tiho in slišno kakor prikazen, a ti izpred oči zopet zdrkne v sivino nazaj.

V bližini se utrga skala in pade s pridušenim treskom nekam v grušč; ali se ni upala motiti tišino?

Pogled ti je ujet; nemirno bega in brez uspeha poizkuša razbrati karkoli — vse je sama megla, bela in neprozorna. Nekje spodaj v gozdu žalostno odmeva sekira; slišiš trušč, ki ga povzroči padajoče drevo, ne vidiš pa ničesar.

Bogve kje zdrkava enakomerno nekak slap; s svojim skromnim, enoličnim šumom ti bije na ušesa in polni samotni, zapuščeni svet.

Oglašajo se ptiči (ali jih poznaš?), ki od časa do časa žalostno cvrktajo z visokimi, odsekanimi glasovi.

Stopiš više na obronek. Megla postane še svetlejša. Na tem mestu se neprestano z veliko močjo zaletava veter in drvi z višine. Z globokim, resnim glasom buči kakor orgle. Pridrvi, se z vso silo zaleti vate, prejde in utihne, pa se spet vrne in postopno preplavi vse globine nevidnega zbora, ki ga slišiš, kadar najhujša moč vetra za hip poneha.

Po vsej rebri se pripogiba sveže zelena, rosna trava v lepi prečni vrsti; zasveti se, pripogne in zašumi, kadar se sapa poigra z njo.

Ravš sklanja svoje živordeče cvete; stiska se in se obupno vije med ruševim grmičevjem. Rosne vejice ti udarjajo ob noge. Dolga veja, ki se po nerodnosti zadeneš obnjo, ti škropi z mrzlimi kapljami tilnik.

Nov puh vetra razgrne meglo in razcefra neprodorni zastor. Visoko nekje na nebu zagledaš smelo zgrajeni, temnosivi vrh bližnje gore. Globoko pod nogami opaziš snežišča in beli grušč; z zamolklim šumom dere voda po grapi.

Pa spet vse okoli tebe utone v svetli, gosti sivini. Droban, mrzel dež začne pršeti.

Obzor in društvene vesti

O DELOVANJU MARIBORSKE PODRUŽNICE.

a) Ta podružnica je pod vodstvom uvidevnega, kakor mravlja marljivega načelnika dr. Senjorja povzela smer nacionalnega udejstvovanja. Podružnica deluje v obmejnih krajih in je, vpoštevajoč važnost turistickega prometa v

obmejnih krajih, ustanovila poseben klub (»Mejo«). Ta klub je začel v Kozjakovem pogorju pridobivati planinske postojanke, da dobijo turisti in izletniki primerno zavetje. S tem se bo zbuvalo in utrjevalo tudi v domačem ljudstvu narodno pričanje. Prva takih postojank je bila letos že otvorena pri Sv. Pankraciju.

b) V zahodnem delu Pohorja do sedaj ni bilo nobenega planinskega zavetišča, in vendar je tam najlepši teren pozimi za smučanje, poleti za planinsko letovišče.

Na pobudo in z odločnim sodelovanjem Mariborske podružnice se je ustanovila zadruga za zgradbo planinskega **Doma pri Ribniškem jezeru**, ki naj otvori tudi zapadni del Pohorja prometu in ga vzdrži v naših rokah. Zadruga je pridobila potrebni svet od veleposestnika ing. Milana Lenarčiča in od domačinov, in je letos z zgradbo pričela.

V nedeljo dne 29. junija se je vršil ogled, da se končno določi prostor za novi dom in postavi temeljni kamen. Za naše planinsko društvo je prisostvoval celokupni podružnični odbor pod vodstvom dr. Senjorja, za Osrednje društvo predsednik dr. Tominšek Fran in Hrovatin Makso, za Savinjsko podružnico njen načelnik Tiller Fran.

Z vpoštevanjem vseh krajevnih razmer se je izbral prostor na sedlu pri »Cerkvici«, to je na sedlu pod Jezerskim vrhom (1535 m) in Črnim vrhom. Točka je prikladna, ker je tukaj najbližji pristop iz Dravske in Mislinjske doline in ker se dá iz bližnjega studenca vodovod speljati do doma. Vse naokoli so položni pašniki in najboljši teren za smučanje.

Položitev temeljnega kamna se je slovesno obhajala. Zbralo se je veliko domačega ljudstva, prišel je cel tamburaški zbor iz Josipdole in lepo število planincev in planink. Predsednik zadruga ing. Šlajmer je v pozdravnem nagovoru posebno zahvalo izrekel lastnikom, ki so radevolje odstopili svet in ki gradbo tudi sicer podpirajo, osobito ing. Milan Lenarčič.

Predsednik dr. Tominšek je priznaval in poudarjal, koliko važnost ima za razvoj planinstva in planinskega društva novi dom, ki se tukaj zida, in je proglasil velike zasluge, ki jih ima pri tem marljivi podružnični odbor in osobito njega načelnik dr. Davorin Senjor. Ing. Milan Lenarčič se je temu pridružil in zagotovil svojo nadaljnjo pripomoč. Načelnik dr. Senjor je opisal trud in težave, ki so bile ob pripravah za novo zgradbo, ter je posebno zahvalo izrekel ing. dr. Šlajmerju kot predsedniku zadruga, in njegovemu drugu ing. Jelencu. Prof. dr. Mišič je pokazal na privlačnost kraja in omenil pravljice, ki jih pozna koroško ljudstvo glede zmaya v Ribniškem jezeru, ki je prihrumel iz Koroškega do Ribniškega jezera. Končno je ing. Jelenc poljudno in dovtipno delil na vse strani bodisi graje, bodisi zahvale in končal s tem, da naj ostanejo podporniki zvesti, ker bo z zgradbo, ki se tukaj prične, združenih veliko denarnih žrtev.

Nova stavba se je tudi res takoj pričela, je medtem zelo napredovala in je že to zimo smučarjem ondi pripravljeno varno zavetje.

c) Otvoritev kopališča in drugih naprav pri Mariborski koči:

Dne 13. julija je proslavila podružnica dovršitev važnih novih naprav pri Mariborski koči. Tam je podružnica uredila pravo planinsko letovišče. Posebno nova dependanca ima številne sobe za letoviščarje in res jo vsako leto napolnijo gostje od blizu in daleč, ki tukaj preživijo poletje. Zato pa je bilo treba poskrbeti za naprave, ki se v pravem letovišču ne morejo pogrešati. Najprej vodovod; stari vodovod ni zadostoval in je bil le v spodnje prostore vpeljan. Letos se je napravil visoko gori nad domom rezervoar, tako da se je mogel sedaj vodovod vpeljati v vse prostore. Napravila se je nova hišica, ki ima dve kopalnici za gorko vodo in prho. Vodovod se je potem podaljšal v majhno kotlino pod domom; tam se je napravil velik basen iz betona za kopališče na prostem. Vse naprave sta izvršila stavbenika ing. Šlajmer in Jelenc.

To so dragocene in važne naprave, in prav je bilo, da jih je podružnica slovesno otvorila. K slavnosti se je zbrala velika množica, ki je prihajala in odhajala in občudovala vse naokoli. Po božji službi, ki se je vršila na terasi pod staro zgradbo, je načelnik podružnice dr. Senjor Davorin posebej pozdravil vse navzoče, se zahvalil za sodelovanje in pripomoč in izročil nove naprave prometu, nadejaje se, da bodo gostje sedaj še raje prihajali v Mariborsko Isočo. Dr. Mar n Rudolf je kot zastopnik banske uprave in kot večletni gost Mariborske koče častital podružnici na novem uspehu. Naš predsednik dr. Tom inšek Fran se je pridružil častitkam in naglašal zasluge Mariborske podružnice in njenega odbora ter posebno njenega načelnika, društvenega nadzornika dr. Senjorja.

Ko se je ulil dež in so se morali gostje umakniti pod streho, se je razvila ob obedu v notranjih prostorih živahna zabava, kakršno pač znajo prirediti Mariborčani. Osrednji Odbor sta zastopala poleg predsednika še gg. Hrovatin in Knafelc. T.

NAPRAVE SAVINJSKE PODRUŽNICE.

Podružnicam, ki so letošnje leto reprezentovale napredek SPD, je bila vzor Savinjska podružnica. Deluje tiho, a nezlomljivo. Seveda pa ima tudi področje, kjer planinsko delo ne sme počivati — krasne Savinjske Alpe!

a) Mozirska koča (1344 m):

V pogorju Tira, ki nalikuje po svojih pašnih planotah Veliki Planini in Menini, je podružnica po svojem Mozirskem odseku početkom poletja dovršila in otvorila novo dependanco Mozirske koče. Koča leži na Golčki planini blizu hlevišč (pastirskih stanov), na planjavi med Boskovcem (1590 m), najvišjim vrhom te skupine, in Medvéjakom (1566 m — na specialni karti Bela Peč). Nova dependanca je lična lesena zgradba in dovolj prostorna za prenočevanje večjih skupin. Ker ima Mozirska koča jako lepo lego in je blizu železnice (postaja Šmartno ob Paki) ter od velikega trga Mozirja le $3\frac{1}{2}$ ure oddaljena, bo postala ta povečana postojanka pozimi najlepši cilj za smučarje iz Celja in Savinjske doline (tudi Zagrebčani ne izostanejo), poleti pa se bodo tukaj v višinskem podnebnju zbirali oddiha potrebni gostje, ki se ne podajajo na drznejše ture.

b) Otvoritev Kocbekovega Doma na Korošici:

Prejšnja majhna Koča na Korošici je izpremenjena v ponosen planinski Dom (glej sliko na strani 169 in opis dr. Hrašovca stran 52—54). Novi Dom je iz kamna zidano, s pločevinasto streho pokrito enonadstropno poslopje. Obednica in spalne sobe so znotraj z lesom obite in tople — skozi debelo zidovje ne more pihati. Oprema je bila letos dovršena. Posebnost so dvojne postelje — ena vrh druge, kakor v spalnih vagonih. S tem je omogočena podvojena zasedba spalnih prostorov.

Ta nova velika planinska postojanka je bila v nedeljo dne 17. avgusta svečano otvorena.

Novi Dom, ki se dviga v osrčju Savinjskih planin v višini 1810 m nad morjem, kaže že od daleč ponosno in veličastno lice. Kdor prihaja od katerekoli strani, mora dobiti že od daleč vtis o ogromnem trudu in velikih stroških, ki jih je imela graditeljica, Savinjska podružnica, z zidavo takega poslopja.

K otvoritvi se je zbralo že v soboto od blizu in daleč mnogo turistov ter še več domačinov. Pestra množica je zasedla Dom, v bližini stoječe pastirske koče in 6 šotorov, ki so jih planinci razvrstili naokoli po planini. Proti večeru je prispela številna godba iz Luč; ko je pod vodstvom mogočnega bobna zatrobila dobrodošlico, je vse oživelo okoli Doma in pritekla so celo goveda, ki so se pasla po širni planini, strmeč v neznano muziko. Večer je ob dobri postrežbi, ki so jo

naredile mlade planinke iz Celja, le prehitro minil. Ponoči je zapihala burja in je ponagajala šotornikom, v Domu pa je ni bilo čutiti.

Ves prejšnji teden je nagajalo vreme in nov sneg je pobelil vse planine. Ko pa je zasijalo v nedeljo zjutraj solnce in razgnalo meglo, je nastal najlepši dan. Bilo je, kakor da se je tudi nebo veselilo lepega planinskega praznika.

Slavlje se je pričelo ob 10. uri dopoldne s službo božjo, ki jo je opravil gosp. Janez Lebar, kaplan iz Luč. V svoj nagovor med službo božjo je prav srečno vplel misel, da širi SPD s tem, da goji ljubezen do planin, tudi ljubezen do domovine in ljubezen do bližnjega.

Po službi božji je načelnik Savinjske podružnice SPD, gosp. sodni svetnik Fran Tiller, katerega glavna zasluga je, da novi ponosni Dom danes stoji, v slavnostnem govoru orisal zgodovino Korošice in vse ono ogromno delo, ki ga je bilo treba opraviti, da je zrasel iz tal novi Dom, ki ga izroča danes javnosti. — Govornik je pozdravil zastopnike uradov, občin in društev, izrekel zahvalo Osrednjemu Odboru, ki je podružnici prepustil v last prejšnjo »Kočo na Korošici« in Piskernikovo kočo, ter naznanil nadalje sklep Savinjske podružnice, da se imenuje novi Dom v počaščenje velikih zaslug pred kratkim preminulega Franca Kocbeka za SPD: »Kocbekov Dom na Korošici«. — Prisotni so ta sklep z živahnim odobravanjem pozdravili. V tem trenutku je padla zavesa, ki je do tedaj zakrivala tablo z napisom novega Doma. — Posebno se je govornik obrnil do domačega ljudstva, ki naj vzame v svoje varstvo dragocene planinske naprave in dobrohotno sprejema turiste in potujoče goste; naj bo prepričano, da so društvene naprave in postojanke le v korist domačega ljudstva in da nobeden od odbornikov nima od svojega trudapolnega dela kakih zasebnih koristi. Zahvalo je izrekel vsem, ki so k stvari pripomogli, osobito tudi zastopstvu Gornjegrajske graščine.

Kot zastopnik banske uprave je g. dr. Kambrič, sreski načelnik v Gornjem Gradu, častital podružnici na dovršenem velikem delu in poudarjal pomen razvoja SPD v teh lepih alpskih krajih. Vlada bo storila vse, da se tujski promet še bolj razmahne kot vir dohodkov obubožanega prebivalstva Gornje-savinjske doline.

Pridružil se mu je g. vladni svetnik dr. Ogrin, sreski načelnik v Kamniku, ki je takisto posebno s tujsko-prometnega stališča naglasil važnost otvorjenega planinskega zavetišča.

Osrednji Odbor je zastopal predsednik dr. Tomišek Fran, ki je, toplo pozdravljen, izjavil, da je vkljub neugodnim vremenskim prognozam hotel priti k tej slavnostni otvoritvi, ker je sam domačin iz Gornjega Grada in ker mu je bila Ojstrica od nekdanj najbolj privlačna točka v Savinjskih Alpah. Prvo svojo turo je kot reven študent pred več ko 40 leti s svojim bratom baš tu sem napravil in na Korošici prenočeval v primitivni bajtici, ki je tačas tukaj stala. Kot član Osrednjega Odbora je s pokojnim prijateljem Kocbekom več let snoval načrte, kako bi se pridobila Korošica za SPD. Tozadavne načrte je preprečila vojna, a po prevratu je bilo mogoče doseči, kar smo želeli. Ker je agilna Savinjska podružnica pod vodstvom svojih načelnikov po prevratu še bolj energično začela delovati, ustvarivši s Tillerjevo kočo lep planinski dom v Logarski dolini, in se je odločno zavzela za to, da se Koča na Korošici izdatno poveča, ni bilo pomisleka proti temu, da se ji ta koča prepusti ne samo v oskrbo, nego tudi v last. Priznati je treba sedanjemu odboru in preudarnemu načelniku Tillerju, da so v kratki dobi dveh let dogradili sedanji prostorni Kocbekov Dom, ki je nanj društvo lahko ponosno, in zato se jim naj javno izreče zahvala. (Burno pritrdjevanje.)

V imenu Mariborske podružnice je g. dr. Bergoč slavil lepo napravo, posebno pa lepoto Savinjskih planin, ki jih je baš prepotoval — če ne z vrvjo, pa s cepinom. Takoj se mu je odzval njegov sodrug Zorzut iz Maribora, naslo-

nivši na svoj »ostri cepin« šaljivo planinsko pesnitev, ki je zbudila še posebno pri pestri množici domačinov živahno odobravanje in dosti smeha.

Ob zvokih godbe je bila slavnost zaključena, a šele pozno popoldne so se začeli ljudje razhajati; mnogo turistov pa je ostalo še tukaj, da so delali izlete na razne strani.

Novi Dom naj bo agilni Savinjski podružnici SPD, v prvi vrsti pa njenemu neumornemu predsedniku, g. sodnemu svetniku Franu Tillerju, bodrilo za nadaljnje plodonosno delo v prelepih Savinjskih planinah.

*

Delo podružnice v Gorjah. — Galerije kraljeviča Andreja v Pokljuški Luknji.

Podružnica, ki je bila ustanovljena leta 1929., se udeležuje v okolici Bleda in v obsegu Radovine ter Pokljuke. Gorje same postajajo letoviški kraj in poletni gostje, osobito oni iz Bleda, si žele lepih izletov. Prav v Gorjah se že pričinja izrazit planinski svet; lep je ne samo Vintgar, nego cela dolga dolina Radovine ter gorovje, ki jo od obeh strani obdaja.

Pravilno je, da hoče nova podružnica napraviti dobro pristopen zadnji odrastek Mežaklje nad Krnico, od koder se nudi najlepši razgled. Še bolj nujno pa je bilo, da se uredi prehod v soteski Pokljuke, ki se tudi nazivlja Pokljuška Luknja.

Nekaj nad vasjo Krnico odboči iz Radovine ob potoku Ribšičici proti jugozahodu dolga, na obeh straneh z visokimi navpičnimi stenami obdana, z gozdovjem pokrita, zelo razčlenjena soteska, ki stopa polagoma v osrčje Pokljuke. Kmalu po vходу se soteska razširi v prijazno, cvetočo trato (Spodnji Vrtec); precej višje se odpira druga, nekaj manjša ravnica (Srednji Vrtec). V njeni desni steni je ogromna odprtina, obokana zgoraj kakor obok kapelice in na treh straneh prelučnjana z naravnimi okni. To je Pokljuška Luknja, ki s svojo naravno arhitektoniko vsakogar preseneti. Bajе se je svojčas Primož Trubar tod skrival, a na skali, ki jo imenujejo »Prižnica«, govoril svojim pristašem. Gotovo pa je, da so svojčas nemški turisti prirejali tukaj svoje seje. Iznad Luknje je skozi eno okno mogoče splezati po raztrganem grebenu nad steno in od tod v velikih ovinkih doseči planoto Mrzlega Studenca.

Mi pa z Luknje takoj sestopimo, prekoračimo Srednji Vrtec in nadaljujemo pot po silno zoženi soteski. Po kratkem vzponu se soteska zopet razširi in se konča z divjeromantičnim kotom (Gornjim Vrtcem), ki ga naokoli kakor velikanska kupola obdajajo navpične in celo previseče, ogromne stene. Tukaj je najlepši del Pokljuške soteske! Visoko gori nad stenami se pričinja prijazna dolinica, ki kmalu dovede na pot in cesto, ki vodi do Mrzlega Studenca (1214 m). A prehod preko sten Gornjega Vrta v to dolinico je bil prej nemogoč. Da se torej ustvari najbližja zveza iz Krnice do Mrzlega Studenca, je bilo treba preko teh sten nadelati pot.

Tega dela se je lotila podružnica v Gorjah. Napravila je iz Gornjega Vrta drzne galerije, ki so v previsne stene pritrjene z močnimi železnimi traverzami in se vzpno visoko gori nad steno v silno ozek predor pod naravnim mostom, ki ga imenujemo »Prerez«. Iz predora splezamo po kratkih stopnicah v zgoraj ležečo dolinico in imamo potem proti Mrzlemu Studencu najprijetnejšo pot. Galerije preko stene so torej glavno delo.

Otvoritev. — Slavnostna otvoritev teh galerij se je vršila v nedeljo dne 27. julija. Zbrala se je velika množica domačega ljudstva in mnogo planincev iz Gorij, Bleda, Zasipa in tudi z Jesenic in Radovljice. Udeležili so se je kot zastopnik Njeg. Vel. kralja polkovnik g. Markuljev, načelnik dr. Vončina Fran kot zastopnik bana, direktor šumske uprave ing. Božič Cvetko, blejski in gorjanski župan, zastopniki raznih kulturnih društev, zastopniki časopisja, med

njimi gospa Zora Priseker-Stanojević, urednica revije »Žena i svet« iz Beograda. Naš Osrednji Odbor je zastopal predsednik dr. Tomišek Fran.

Po ogledu cele soteske in Luknje se je na obsežnem Gornjem Vrvcu pod galerijami zbralo 300 do 400 domačinov in izletnikov. Spodaj je bila zbrana množica z več pevskimi skupinami; sredi galerij, kjer je na steni pritrjena lična mramorna plošča z zlatim napisom »Galerija Njeg. Vel. kraljeviča Andreja«, so se zbrali zastopniki.

Načelnik podružnice g. Jan Jakob je pozdravil vse posamezne zastopnike, opisal, kako se je nova naprava izvršila, ter se zahvalil vsem, ki so pripomogli k uresničenju te za promet važne naprave, osobito Kranjski industrijski družbi na Jesenicah, ki je odstopila železje po znižanih cenah, domači hranilnici in banski upravi za denarno pomoč; poudarjal je, da imamo pred seboj dovršeno delo, ki je za nje največje priznanje v tem, da je Njeg. Vel. kralj Aleksander dovolil, da se imenujejo te galerije po njegovem tretjerojenem kraljeviču Andreju. Zaključil je z vzklikom: »Živel naš kralj, živela njegova visoka kraljevska hiša!«

Gosp. dr. Vončina Fran je v imenu zadržanega bana g. ing. Serneca izrazil priznanje mladi podružnici, poudarjajoč potrebo razvoja tujskega prometa in naglašujoč zahvalnost, ki jo naj vsi občutimo do visokega pokrovitelja. Vsa zbrana množica je navdušeno ponovila vzklike Njeg. Vel. kralju in Njeg. Vis. kraljeviču Andreju. — Domači župnik, g. duhovni svetnik Knific, je nato blagoslovil celotno napravo in v kratkem nagovoru pozivljajal, da naj občudujemo krasoto narave, a ne pozabimo Njega, ki je vse te lepote ustvaril. — Kratak pozdrav in zahvalo je izrekel zastopnik Nj. Veličanstva, polkovnik Markuljev.

Zaključil je govore naš predsednik dr. Tomišek Fran, ki je opisal, kako se je razvilo Slovensko Planinsko Društvo iz malih početkov do sedanjih velikih uspehov; med nje je šteti tudi novo napravo v Poključski soteski, ki so jo poprej šteli za domeno nemških društev, ki pa ni imela pravega pomena, dokler ni mlada podružnica v Gorjah zvezala cele romantične soteske z višje ležečo planoto Mrzlega Studenca; izrazil je nado, da bodo ob razvijajočem se prometu tujeve nove naprave zvabile širše občinstvo v ta krasni predel naše domovine, naše planinsko društvo pa da se bo moglo še lepše razvijati, ko ima, odkar smo združeni v naši mogočni Jugoslaviji, oporo v najvišjih činiteljih in na najvišjem mestu.

Govori so jasno odmevali v amfiteatru navpičnih sten in veličasten odziv so od spodaj dajale himna in pesmi, ki so jih po posameznih govorih proizvajale gasilska godba in dobro izvežbane pevske skupine.

Bil je lep, res slavnosten dan.

T.

Delovanje Poljčanske podružnice SPD.

1.) Razgledni stolp na Boču. — Mlada podružnica SPD v Poljčanah (ustanovljena 27. VII. 1929.), ki pa šteje danes 184 članov, si je postavila takoj ob ustanovitvi nalogo, da pokaže Dravinjcem, kako sijajno in pomembno izletno točko imajo v svojem romantičnem Boču. Lotila se je dela letošnjo pomlad (1930) in je najprej zgradila, oziroma popravila dvoje poti na vrh (984 m). Prva pot vodi iz Poljčan mimo »Lenartovega križa« kako poldrugo uro do vrha in je zelo lahka. Druga, nanovo zgrajena, vodi $\frac{3}{4}$ ure do Sv. Miklavža in $\frac{3}{4}$ ure do stolpa in je v drugem delu malo strma.

Ker je bil Boč na vrhu ves zarasel s košatimi bukvami, ki so jemale vsak razgled, je podružnica sklenila postaviti 20 m visok razgledni stolp. Ta stolp danes lepo vidiš iz vlaka proti postaji Poljčane. Od zgodnje pomladi dalje so člani vršili kuluk, podirali drevje in spravljali material na vrh. Les so dali na razpolago studeniški samostan ter gg. Zalokar in Kobale. Česar ni opravila požrtvovalnost

»kulukarjev«, to so izvršili potrpežljivi bosanski konjički g. Jezerkoviča. Kako težavno je bilo spravljanje vsega potrebnega na vrh, je razvidno iz tega, da so macesni, ki tvorijo stebre stolpa, dolgi nad 20 m in razmerno debeli, da je bilo treba razen teh še 30 kubičnih metrov lesa in da so morali nositi vso vodo za beton iz doline. Neupogljiva energija odbora (zlasti gg. Ritonja, Zeilhoferja in Fišingerja) pa je dosegla nenavadno lep uspeh, da je stolp sredi junija že stal.

Načrt za stolp je napravil g. odbornik Šerbec, izvršilo pa je delo stavbno podjetje Špes iz Maribora. V močnih betonskih podstavkih so pritrjeni štirje macesni, ki oklepajo 4 etaže in nosijo prostorno razgledno ploščad z ograjo. Z vrha stolpa se nudi prelep razgled. Predvsem se razprostira pred teboj prijazna Dravinjska dolina z belimi cestami in mičnimi vasicami. Ob lepem vremenu pa se vidi proti severu, razen Pohorja, preko Maribora srednje- in celo severnoštajersko gorovje, proti vzhodu vse Prekmurje, na jug daleč v Hrvaško, proti zapadu pa Celjsko pogorje in Savinjske planine. Malo je tako razmeroma nizkih hribov, odkoder bi bil tako bogat razgled.

Stroške za zgradnjo stolpa, ki znašajo z adaptacijo polov vred 52.341 Din, je krila podružnica deloma iz podpor, med katerimi je omeniti denarna zavoda: Posojilnico v Mariboru in v Slov. Bistrici ter kr. bansko upravo v Ljubljani, deloma iz prireditev, nekaj pa še čaka na boljše čase. Denar je dala na razpologo Posojilnica v Poljčanah.

Komisionelni ogled stolpa se je izvršil dne 15. junija, teden pozneje pa ga je slovesno blagoslovil podpredsednik podružnice, znani planinec, Lojze Cilenšek, župnik v Poljčanah. Vkljub izrednemu občnemu zboru Slov. Plan. Društva v Ljubljani so prišli na slovesnost delegati iz Maribora, Konjic, Slov. Bistrice, Rogaške Slatine, ki so v svojih govorih čestitali Poljčanski podružnici. V imenu domačinov je spregovoril poljčanski rojak, prof. Rezman iz Maribora in je v pesniško zanosnem govoru pozival navzoče ljudstvo, ki se ga je zbralo blizu 2000, da mu bodi Boč s stolpom v ponos, v pošteno veselje in glasnik domovinske ljubezni. Bodril je domačine tako: »Kakor Mojzes na goro Sinajsko, kakor apostoli na Tabor in goro blagrov, smo prihiteli danes na našo goro, na Boč, da slišimo glas, ki se ne sliši ob ropotu strojev, ne v smehu pustega veseljačenja, glas naše gore, staročastitega Boča.«

»Krono smo mu danes posadili na glavo, blagoslovljen je njegov kameniti vrh, blagoslovljen tudi ves vaš neizmerni trud in napor, da ste dosegli veselje današnjega dne. Blagoslovljene so vaše potne srage, vaši koraki, ko ste prihajali gradit razgledni stolp. Ali ni v tem blagoslovu častno izpričevalo, da živi v vas duh nesebičnega, požrtvovalnega Slovenca, ki tako ljubi svoje planine, ki jih tolikrat opeva v svojih pesmih? Stotine rok je delalo, drugi so žrtvovali imetje, skupno delo pa je rodilo veličasten uspeh. Okrog 20 stotin vas je prišlo, da obhajate svoj planinski praznik. Da, vaš praznik je to, ko s ponosom gledate na svoje delo, vzajemno, idealno delo. Niste pričakovali in mogli pričakovati plačila, a planina ni nehvaležna. S sveto svojo tihoto, s telesnim zdravjem in pravim veseljem vam bo povračala žrtve, da boste vzklikali: »Tu nam je dobro biti, postavimo si šotore.«

Po blagoslovitvi so odšli vsi udeleženci na obsežno planino pri Sv. Miklavžu, kjer je podružnica v poslopu kmetijske šole v Št. Juriju ob j.ž. adaptirala dvoje sob za planinsko restavracijo, ki je stalno oskrbovana. Sobi je prepuštila društvu za 6 let brezplačno uprava bivše Mariborske oblasti. — Tu se je vršila ob zvokih godbe »Drave« in petju Poljčanskega pevskega zbora pristna, prisrčna planinska zabava, ki je prinesla društvu vsestranski uspeh.

2.) Podružnica pa je šla še korak dalje. Kakih 20 m pod razglednim stolpom je postavila lično planinsko kočico z okrepčevalnico, ki je vedno

odprta, in s spalnico. Če je sila, prenoči v koči lahko do 20 oseb. Koča je bila otvorena ob navzočnosti nad 200 oseb dne 17. avgusta. Med gosti naj omenimo zastopnika Mariborske podružnice g. G a j š e k a, ki je podružnici prinesel iskrene čestitke, in pa urednika »Plan. Vestnika«, g. dr. J o s. T o m i n š e k a, ki je v svojem in v imenu Osrednjega Odbora SPD spregovoril prav planinsko tople besede v proslavo »bočkega« župnika Cilenškega in poudaril vzgojno vrednost planinstva. Izrekel je vse priznanje delavnemu odboru tukajšnje podružnice SPD, ž njim pa vsemu prebivalstvu, ki kaže izredno vnemo za svoj dravinjski »Triglav«, strmi Boč; nikjer drugod še ni našel, da bi domače prebivalstvo — kakor tukaj — tako trumoma, v celih družinah na vsak praznik posečalo domačo planino, kakor okoličani Boča po več ur naokrog. — Dečki iz srbske šole v Gabrniku so pa z godbo in s petjem narodnih pesmi delali udeležencem kratek čas.

Tako je agilna podružnica SPD v Poljčanah v dobi enega leta ustvarila res iz Boča hrib, ki mu je navdušeno zapel 29. VII. t. l. Silvin Sardenko:

»Blagoslovljen bodi, Boč,
ti si vdihnil mi novo moč!
Kakor prerok sem ti poslan,
da pozdravim v zlati dan
tebe in vso štajersko stran!«

Vsakomur kličemo besede istega pesnika:

»Kdor je pristen krovec
hodi čez strehe koč;
kdor je res vrhovec,
pride naj na krasni Boč!
Primorec gre na Bovec,
Gorenjec na Triglav;
kdor je zares vrhovec,
se ne boji višav.«

Radovljiške podružnice občni zbor.

Sklican je bil po Osrednjem Odboru SPD v Ljubljani v smislu § 25. pravil in se je vršil dne 31. avgusta 1930. v Radovljici.

Podnačelnik pozdravi navzoče, zlasti zastopnika Osrednjega Odbora, predsednika dr. Frana Tominška, in nadzornika podružnic Pučnika, ter poda splošni pregled odborovega dela v preteklem letu.

Blagajniško in tajniško poročilo poda skupno tajnik Vengar Slavko. Odbor je imel v preteklem letu 5 sej ter več članskih sestankov radi prireditve običajnega planinskega plesa. Število članstva se v preteklem letu ni izpremenilo: podružnica šteje 337 rednih članov in 18 ustanovnikov.

Iz blagajniškega poročila se razvidi, da je imelo društvo v preteklem letu 9.253:20 Din dohodkov in 1.249:60 Din izdatkov, torej prebitek 8.003:60 Din.

Skupna imovina je znašala 84.589:62 Din (nad 72.000 Din hranilniških vlog). Napram vrednosti imovine pri zadnjem občnem zboru 14. III. 1929., ki je znašala 68.210:28 Din, se je tedaj imovina povečala za 16.379:34 Din.

Gospodar A v s e n i k Ivan poroča, da stoji Vilfanova koča na humusu in da se vsled tega njen temelj pogreza. Kočo je pregledal in je mnenja, da bo izdržala še najmanj 10 let, potem pa bi bilo potrebno temeljito popravilo. Izraža svoje mnenje, da se obsežnejše popravilo ne bi izplačalo, zlasti ker se vedno bolj čuti tendenca, da bi se koča premestila na prikladnejše mesto, višje nekam pod mali vrh Begunjščice. Poset koče je zlasti v zadnjem letu izredno narastel; leta 1928.: 458, 1929.: 502, 1930 do današnjega dne: 774.

Poverjenik z Bleda in gospodar v jami pod Babjim Zobom, Repe Slavko, poroča, da so se v preteklem letu razširjali lepaki o jami, popravilo se je leseno korito za pitno vodo in da so se zazidale luknje v jami in popravila pot do nje. Obisk je bil zadovoljiv in znaša 150 do 200 oseb na leto. Bilanca vzdrževanja jame je vseskozi aktivna. Priredil se je letos izlet z Bleda v jamo. Nabavila se je za jamo štampljka, ki se hrani na Bohinjski Beli. Želeti bi pa bilo, da se postavijo napisne table vse od Bleda pa do jame in da bi se tudi popravila pot čez Kupljenik, kar bi veljajo 2000 do 3000 Din. S Stem bi se izredno dvignil poset, zlasti med letoviščarji na Bledu.

Nato otvori podnačelnik debato glede poročil, ki so jih podali funkcionarji in prosi za eventualne predloge.

Predsednik Osrednjega Odbora SPD dr. Fran Tomišek se zahvali za pozdrave in izjavlja, da prinaša pozdrave v imenu Osrednjega Odbora SPD. Podarja, naj podružnica obrača vso svojo pozornost na to, da bo Vilfanova koča dobro oskrbovana. Podružnica sloni na dobrih temeljih, kar kaže današnje zanimanje članstva za občni zbor. Zavedati pa se mora, da upravlja velik okraj in da bi bilo zato predvsem potrebno, da se število članstva še dvigne. Ker izhaja iz poročila blagajnika, da ima podružnica precej kapitala, ki je naložen po hranilnicah, opozarja na to, da bi bilo treba ta kapital bolj izkoristiti v splošni prid. Zato prosi občni zbor, da izvoli v novo upravo osebe, ki bodo tudi delale, ter svari pred tem, da bi se vse delo navalilo na rame samo par ljudi. Želi podružnici in novemu odboru mnogo uspehov.

Nadzornik podružnic g. Pučnik se priključuje željam predsednika in prosi, naj se odbor podružnice v svojih zadevah obrača direktno nanj, ker ga bo vselej podpiral pri Osrednjem Odboru.

Na predlog dr. J. Prešerna se soglasno odobrijo poročila funkcionarjev.

Volitev novega odbora se izvrši po listkih, in sicer najprej načelnika, nato ostalih odbornikov. V skrutinij imenuje podnačelnik gg. Janca in dr. Prešerna.

Izvoljeni so bili: za načelnika Šušteršič Slavko, tovarnar v Lescah; za odbornike: dr. Dobravec Ivan, odvetnik v Radovljici; Krištof Vladimir, odvetnik v Radovljici; Špicar Jakob, ravnatelj v Radovljici; Bulovec Alojzij, šolski upravitelj v Begunjah; Papler Alojzij, trgovec na Rečici; za namestnika: Repe Slavko, trgovec na Bledu; dr. Prešern Jaka, sodni predstojnik v Škofji Loki; za pregledovalca računov: Čebulj Franc in Beznik Cene. — Pri slučajnostih poziva dr. Prešern, naj novi odbor razmišlja o uporabi podružničnega kapitala. V Vilfanovi koči bi bilo treba dopolniti inventar in izvršiti nekatera popravila. Ker pa je po stanovališču pretežne večine podružničnega članstva težišče podružnice že danes na Bledu, smatra za potrebno, da si podružnica čimprej preskrbi kako postojanko pri Mrzlem Studencu, kjer je teren prikladen pozimi za smučanje, poleti pa za letoviščarje. Pričakovati se more, da bo v kratkem zgrajena avtomobilska cesta z Bleda k Mrzlemu Studencu. Zato bi bilo umestno, da se čimprej poišče primeren prostor za kočo, ki bi bila odprta celo leto. Vprašanje je le, ali bo podružnica s svojim kapitalom mogla postaviti potrebno stavbo. Zato nasvetuje, naj bi se gradnja organizirala slično, kakor je to storila že zadruga na Kofcah, tako namreč, da se za to ustanovi poseben konsorcij, sestojč iz zainteresiranih podružnic planinskih društev in eventualno še kakega olupševalnega in prometnega društva. Zato predlaga, naj se novemu odboru naloži, da do prihodnjega občnega zbora poroča o svojih načrtih za zgradnjo take koče.

Predlog dr. Prešerna se soglasno sprejme.

Nato se zaključí občni zbor.

† **Dr. Dušan Mitrović.** — Dne 28. septembra t. l. je v Beogradu nenadoma preminul podpredsednik »Srpskega Planinskega Društva«, zdravnik g. dr. Dušan Mitrović, eden izmed stebrov tega društva in najuspešnejši probuditelj in širitelj planinstva med Srbi, vzor mož dela, požrtvovalnosti in vztrajnosti. — Posvetili mu bomo poseben spominski spis.

Dr. Henrik Tuma, Pomen in razvoj alpinizma. Založba »Turistični klub Skala«. — Pravkar je, opremljeno s krasnimi slikami in z natančnim zemljevidom Julijskih Alp, izšlo to življenjsko delo našega planinca in planinsko-idejnega borca dr. Tume, zbornik njegovih dosedanjih razmotrivanj v pismu in besedi. Obširna knjiga (296 strani vel. 8^o) se dobiva pri založništvu, vezana Din 100.—, broš. Din 80.—. O znamenitem delu bo »Plan. Vestnik« še poročal.

Planinska koča na Mrzlici. — Žalski odsek Savinjske podružnice SPD je leta 1899. pod vrhom Mrzlice (1119 m) postavil Hausenbichlerjevo kočo. Ta kočica nikakor več ne zadostuje; zato je vzorno podjetna Trboveljska podružnica, v koje okoliš zdaj spada Mrzlica, izvršila vse priprave, da bo prihodnjega leta koča povečana in pripravna za vsaj 60 prenočišč.

Naše slike. — Dovški Križ (2646 m) — Triglav. — S tem zaključujemo serijo naših slik iz pogorja Škrlatice. Pred seboj imamo gorostasni Dovški Križ, ki je pravi »alter ego« sosedne vladarice tega pogorja, za njo najvišji vrh te skupine. — Ne bomo ga opisovali, poglejmo ga! Za opis pa naj služi avtorjev lep članek v »Plan. Vestniku« 1929., stran 125.

Pripomba: Ime Dovški Križ smo pridržali, zvesti svojim najbolj zanesljivim izvestiteljem: župniku Aljažu, dr. Jugu, dr. Dvorskem (glej Alpský Vestník IX., stran 70 in 93) in sledeč prvemu vodiču naše Češke podružnice »Julské Alpy« ter lastnemu našemu (Knafelčevemu) zemljevidu. Pravilno smemo obdržati ime, ki ga brez izjeme dajejo kranjskogorski domačini tej z doline edino od severne strani vidni gori. Po dr. Tumi v »Imenoslovju Julijskih Alp« izbrano novo ime »Visoki Vršič Rokava« je po našem mnenju geografsko nemogoče in domačinom povsem tuje. (Glej tudi Badiurov Vodič stran 232.) Tudi nerodno je. T.

Vsebina: Dr. Jos. C. Oblak: V okrilju Visoke Tatre (str. 241). — Paula Jesih-Milan Gostiša: Jugova smer v severni Triglavski steni (str. 243). — Viktor Pirnat: Po Gorjancih (str. 247). — Maks Iglič: Južna stena Skute (str. 251). — Kotiček: S. Ilešič, Ob grobu Wolfa Lukmanna (str. 253). Janez Gregorin, Megla (str. 254). — **Obzor in društvene vesti:** O delovanju Mariborske podružnice (str. 255). Naprave Savinjske podružnice (str. 257). Delo podružnice v Gorjah (str. 259). Delovanje Poljčanske podružnice (str. 260). Občni zbor Radovljiške podružnice (str. 262). † Dr. Dušan Mitrović. Dr. Henrik Tuma, Pomen in razvoj alpinizma. Planinska koča na Mrzlici (str. 264). — **Naše slike** (v tekstu): Jugova smer v severni Triglavski steni (str. 245); (na prilogi): Dovški Križ — Triglav.

»Planinski Vestnik« izhaja 12krat na leto in stane v tuzemstvu za celo leto Din 40.—, za inozemstvo Din 60.—. — Naroča, plačuje, reklamira se pri Osrednjem Odboru SPD v Ljubljani. Rokopisi, sploh spisi in poročila za natis se pošiljajo na naslov: Dr. Josip Tominšek, gimn. ravnatelj v Mariboru.

Za uredništvo odgovarja: Janko Mlakar, profesor v Ljubljani. — **Izdajatelj:** Slovensko Planinsko Društvo v Ljubljani; njegov predstavnik je dr. Fran Tominšek, odvetnik v Ljubljani. — **Tisk tiskarne** Makso Hrovatin v Ljubljani. (Priloge slik tiska Jugoslovanska tiskarna v Ljubljani.)