



letnik XCIX - leto 1997

12



# SLOVENSKI ČEBELAR

leto 1873 pričetek periodičnega čebelarskega tiska na slovenskem





Janez Poklukar: Slovensko čebelarstvo in Evropa.....	327
Janez Mihelič: Pripis urednika.....	329
Matija Šerak: Čebelarjeva opravila v mesecu decembru.....	330
Jože Šimec: Čebelarjeva opravila v nakladnem panju v decembru.....	331
Marjan Debelak: Čebelarstvo leto 1997 na Bledu .....	332

## BOLEZNI ČEBEL

Vladimir Vesely: Ukrepi proti odpornosti varoe v republiki Češki.....	335
Jože Rihar: Zatiranje varoe pozimi..	338
J. Mihelič, P. Zdešar: Opozorilo o pojavu odmrtnje čebel zaradi varoze	339
Jože Rihar: Izkušnje čebelarjev z odporno varoo .....	339
Jože Rihar: Zatiranje varoe z aerosolom .....	340

## DEJAVNOST KMETIJSKEGA INŠTITUTA

Janez Poklukar: Nizkonakladni panj .....	341
IZKUŠNJE NAŠIH ČEBELARJEV	
Marjan Debelak: Maksi AŽ panj postaja panjski sistem z neomejeno prostornino .....	344
Verena Štekar-Vidic: Apimondija v Antwerpnu .....	348
Marjan Debelak: Regalno panovje ali panjski blok Lada Šušteršiča ....	350
V SPOMIN	
Vojko Čeligoj: Pred pol stoletja je preminil Anton Žnideršič – Spomin nanj je še vedno živ .....	353

## MALI OGLASI

IZ DRUŠTVENEGA ŽIVLJENJA	
Janez Gregori: Sestanek komisije za selekcijo kranjske čebele.....	355
OBVESTILA	
VABILA	

Janez Poklukar: Slovenian Beekeeping and Evrope .....	327
Janez Mihelič: Editors postscript....	329
Matija Šerak: Beekeepers occupations in December .....	330
Jože Šimec: Beekeepers occupations in LR hives .....	331
Marjan Debelak: About this year honey harvest in Bled .....	332

## BEE DISEASES

Vladimir Vesely: Measures against resistant varoa on medicaments in the Czech republic.....	335
Jože Rihar: Extermination of varoa in the winter time .....	338
J. Mihelič, P. Zdešar: Admonition about effect of varoa in some regions .....	339
Jože Rihar: Beekeepers experience with resistant varoa .....	339
Jože Rihar: Extermination of varoa with aerosol .....	340

## FROM THE ACTIVITY OF SLOVENIAN AGRICULTURAL INSTITUTE

Janez Poklukar: Low box LR hive ..	341
FROM THE EXPERIENCE OF OUR BEEKEEPERS	
Marjan Debelak: Maxi AŽ hive iz becoming a hive with unlimited space .....	344
Verena Štekar- Vidic: Apimondia in Antwerpen .....	348
Marjan Debelak: Regal hives .....	350
IN MEMORIAM	

Vojko Čeligoj: Fifty years ago died Anton Žnideršič – The memory to them is still alive .....	353
FROM THE SOCIETY LIFE	
Janez Gregori: From the meeting of commission for selection .....	355
NEWS	

**Slika na naslovni strani** : Tudi čebelarji se te dni spominjamo in praznujemo poleg cerkvenih praznikov tudi sedmo obletnico, ko smo se znebili diktature in uresničili sen Slovencev in ustanovili samostojno, demokratično Slovenijo.

Čebelarški starosta, gospod Kralj iz Dolskega pri Ljubljani razlaga pri svojem čebelnjaku, kako je njegov sin, ki je tudi čebelar, naredil iz drevesnega debla opazovalni panj in ga okrasil z barvami naše nove slovenske zastave. Foto: M. Debelak



*Člani upravnega odbora in predsedniki strokovnih komisij Apimondije na kongresu v Antwerpnu. Čebelarji z vsega sveta so poleg strokovnih vprašanj obravnavali tudi ekonomiko čebelarjenja, ki postaja vse pomembnejša. Foto. J. Mihelič*

## SLOVENSKO ČEBELARSTVO IN EVROPA

dr. JANEZ POKLUKAR

V prihodnjih letih nas čaka živahna razprava o tem, kaj se bo po priključitvi Slovenije Evropski uniji zgodilo s čebelarstvom. Večina čebelarjev bo ob tem vprašanju verjetno zamahnila z roko in si mislila: "Kaj nam pa morejo?" Če bomo pripravljeni pričakali izziv prostega trga, bomo kot kmetijska panoga preživeli s svojo lastno ekonomsko podlago, v nasprotnem pa bomo samo prosjačili, dokler nas ne bodo vsi imeli dovolj. Pred kratkim je pri založbi Kmečki glas izšlo poročilo raziskovalnega projekta več avtorjev z naslovom Slovensko kmetijstvo in Evropska unija. Škoda, da v raziskavi kot dela kmetijstva ne najdemo tudi čebelarstva. Avtorji projekta so na nas preprosto pozabili. Kljub temu pa tudi čebelarjem toplo priporočam, naj delo preberejo in potem s svojimi mislimi obogatijo naša nadaljnja razmišljanja.

Čebelarstvo je razširjeno skoraj po vsem svetu in ima na posameznih območjih različen pomen. Pri vsakem čebelarstvu je na prvem mestu gotovo pridelava medu. Pri tem pa je stanje prav zanimivo - manj razvite države navadno pridelajo več medu, razvitejša država pa so navadno dobri porabniki. Zato industrijske izdelke zamenjujejo za med. To pa seveda zmanjšuje konkurenčno sposobnost čebelarjev v razvitih deželah in je posredni vzrok za nazadovanje čebelarstva v primerjavi z drugimi kmetijskimi panogami.

Po podatkih iz tabele 1 pridelamo na svetu približno 900.000 ton medu, v izjemnih letinah celo več kot milijon ton. Del pridelanega medu porabi prebivalstvo območja, na katerem je bil pridelan, preostanek pa se pojavi na prostem svetovnem trgu. Ocenjujemo, da se na tem trgu pojavi približno 250.000 ton medu na leto. Veliko večino teh

OBMOČJE NA SVETU	PRIDELEK MEDU V TONAH
Srednja in Severna Amerika	220.000
Azija	185.000
Evropa	150.000
Rusija in SND	190.000
Preostala območja	155.000
<b>SKUPAJ</b>	<b>900.000</b>

količin odkupita Evropska unija in Severna Amerika. Na podlagi dolgoletnih podatkov sodimo, da različna evropska podjetja kupijo približno 150.000 ton medu na leto, v zadnjih dveh letih pa verjetno zaradi dveh zaporednih podpovprečnih letin v Evropi še več.

Tabela 1: Pridelek medu po posameznih regijah

Na stari celini se s čebelami ukvarja 435.000 čebelarjev. Ti čebelarji z 8,3 milijona čebeljih družin, povprečno pa ima čebelarstvo 19,1 čebelje družine. Povečini je torej čebelarstvo vzporedna dejavnost in je namenjeno predvsem rekreaciji. Po našem mnenju pa 97 odstotkov nepoklicnih čebelarjev kljub vsemu čebelari le z nekaj več kot polovico povprečja čebeljih družin. Poklicno se s čebelarstvom ukvarja 12.600 ljudi, to pa je v mednarodnem merilu razmeroma velika in vplivna skupina ljudi.

Kako pa je v Sloveniji?

Nedavno so bili v Slovenskem čebelarju objavljeni temeljni statistični podatki o čebelarstvu v Sloveniji. Povzemamo jih v naslednji tabeli.

VELIKOST ČEBELARSTVA	ODSTOTNI DELEŽ ČEBELARJEV
do 10 panjev	52,3
od 11 do 20 panjev	24,2
od 21 do 30 panjev	9,8
od 31 do 50 panjev	7,2
od 51 do 100 panjev	5,3
več kot 100 panjev	1,2 ali 87 čebelarjev

Tabela 2.: Leta 1993 je 7292 čebelarjev v Sloveniji čebelarilo z naslednjim številom panjev (v odstotkih)

Iz podatkov lahko razberemo, da je povprečno v čebelarskem obratu 22,5 čebeljih družin. Večina čebelarjev ima do 10 panjev, skupina velikih čebelarjev z več kot 100 panji pa je zelo majhna. Ta skupina čebelarjev pa zelo pomembna s stališča tržne pridelave medu.

Verjetno v Sloveniji ta hip ni bolj točne ocene količine pridelanega medu, kot je tista, pridobljena na podlagi rezultatov progenega testiranja matic. Povprečni letni pridelki medu so se iz leta v leto zelo razlikovali in so se, če upoštevamo tudi letošnji pridelek - zaradi nepopolnosti ta v tabeli še ni zajet - nekoliko zmanjševali. Povprečen pridelek medu na čebeljo družino v štirih letih je bil 16,6 kg.

Na podlagi tržnih analiz smo ugotovili, da je povprečna letna poraba medu v Sloveniji točno 1 kg na prebivalca. Če upoštevamo letno pridelavo 16,6 kg na čebeljo družino, potrebujemo v povprečnem letu za samooskrbo Slovenije 120.000 pridobitnih čebeljih družin, ki prinesejo 1.992.000 kg medu. Ob podpovprečnih letih pa tudi z vsemi razpoložljivimi 164.070 čebeljimi družinami ne pridelamo dovolj medu. S stališča čebelarja je posebej pomembno, kam in komu proda pridelani med. Povprečen čebelar pridelava 373 kg medu, to pa zadostuje za povprečno porabo 93 štiričlanskih družin.

Osredotočimo se predvsem na podatek o povprečni količini pridelanega medu v Sloveniji.

V predlogu razvojnega projekta Obnova in razvoj slovenskega čebelarstva iz leta 1992 lahko zasledimo zelo zanimiv podatek, da so čebelje družine v obdobju od 1909 do 1960 v poletnih mesecih maj, junij in avgust nabrale povprečno po 16,25 kg medu na panj. Vrednosti količin pridelanega medu, navedene v tabeli 3, temeljijo sicer na odvzetih količinah medu (v panjih je ostala določena količina neiztočenega medu), kljub temu pa v zadnjem času pri količini pridelka medu ni opaziti nobenega posebnega napredka. Skoraj povsod drugod v kmetijstvu se je količina pridelka v istem obdobju povečala za 5- do 10-krat. S povečanjem pridelka in kakovosti so vse te panoge ostale konkurenčne. Čebelarstvo pa v nasprotju z drugimi kmetijskimi dejavnostmi vse bolj drsi na raven ljubiteljstva, in to brez vsakršne ekonomske podlage. Nepristranski agrarni ekonomist bi se verjetno zgrozil nad tem, da je neka panoga preživela 90 let dvajsetega stoletja, pri tem pa ni opazneje povečala proizvodnje. V obdobju prilagajanja strukture slovenskega kmetijstva strukturi evropskega kmetijskega prostora bomo morali svoja razmišljanja in delo spremeniti tudi čebelarji, če bomo hoteli biti del kmetijstva in preživeti s čebelami vred. Čebelarska tradicija je sicer dobra popotnica, vendar si od nje kaj kmalu lačen, če ni še druge hrane.

LETNI PRIDELEK MEDU	
1993	21,95 ( $\pm 0,78$ ) kg
1994	12,95 ( $\pm 0,79$ ) kg
1995	18,37 ( $\pm 0,66$ ) kg
1996	13,28 ( $\pm 0,62$ ) kg

Tabela 3.: Povprečni pridelki medu v Sloveniji (Vir: rezultati proizvodnega preizkusa 1729 matic)

#### **Pripis urednika:**

*Članek dr. J. Poklukarja je zelo zanimiv in vsebuje veliko poučnih podatkov. K razmišljanju avtorja, o tej zelo aktualni problematiki, dodajam nekaj svojih misli in ugotovitev.*

*Avtor je na koncu članka zapisal, da bi se vsak nepristranski agrarni ekonomist verjetno zgrozil nad tem, da naše čebelarstvo zadnjih 90 let ni opazneje povečalo proizvodnje, čeprav se je količina pridelka v kmetijstvu povečala celo za 5- do 10-krat.*

*Po mojem mnenju primerjava rasti pridelave v kmetijstvu in čebelarstvu ne omogoča realne ocene stanja, še posebno, če upoštevamo samo pridelek medu. Količina pridelanega medu je **najbolj odvisna od pašnih virov**, brez katerih ni proizvodnje medu. Če se ti zmanjšujejo (ajda ne med več, travniška paša je več kot prepolovljena, sušita se hoja in kostanj ...), drugi ukrepi le preprečijo zmanjševanje proizvodnje oziroma omogočijo le majhno povečanje. Zato s sodobno tehnologijo le skromno povečujemo proizvodnjo, brez nje pa bi se, zaradi posledic degradacije okolja, zmanjševala. Pomembno pa je, da s sodobno tehnologijo znižujemo tudi stroške pridelave medu in skupaj z uvajanjem pridelave novih pridelkov (matični mleček, cvetni prah, propolis) povečujemo dohodek. Zato mislim, da bi bilo bolje primerjati **stroške in dohodek** pridelave čebeljih pridelkov pri nas in v sosednjih državah, v katerih imajo podobne težave z degradacijo okolja. Tudi razliko med čebelarstvom pri nas danes in v začetku stoletja bi **bolje pokazala primerjava dohodka in ne količina pridelka**. Dohodek se je po mojem mnenju pri tistih čebelarjih, ki uvajajo sodobno tehnologijo in opremo ter upoštevajo navodila opazovalne službe, od začetka stoletja do danes povečal. Precej manj seveda pri tistih čebelarjih, ki so tehnološko zaostali, ni pa nujno, da so to vedno le ljubiteljski čebelarji. Zato lahko čebelarje delimo le na tiste, ki so **tehnološko napredni ali zaostali in ne na velike in male**.*

*Po mojem mnenju so za povečanje proizvodnje in večji dohodek v čebelarstvu **pomembni predvsem: sodobna tehnologija** (mehanizirana pridelava, prevažanje čebel,*

dovolj velik in enostaven panj, ki ga lahko prevažamo ob majhnih stroških in omogoča hiter in maksimalen razvoj čebelje družine, dobro obveščanje o pojavu medenja, hitro, enostavno ter poceni prevažanje in nenazadnje dober odbran rod čebel), **sodoben in učinkovit raziskovalni in izobraževalni sistem za vse čebelarje** (literatura ter osnovno in dopolnilno izobraževanje), **kakovostne in poceni veterinarske storitve, pospeševalna služba, zaščita pridelkov** (blagovna znamka za med, matice ..., razvoj novih čebeljih pridelkov in izdelkov in nazadnje še **dobra in uspešna reklama**. Za vse to pa potrebujemo tudi podporo države (ustrezna zakonodaja, regresi, ugodna posojila...).

## ČEBELARJEVA OPRAVILA V MESECU DECEMBRU

MATIJA ŠERAK

In tako smo dočakali zadnji mesec koledarskega leta, ki se ga bomo številni čebelarji z grenkobo spominjali, ne samo zaradi slabe medene letine, ampak tudi zaradi strahu, kako bodo čebele prezimile zaradi hude okuženosti z varoo. Nekateri čebelarji so že morali zapreti posamezne panje, saj družine v njih ne bi bile sposobne preživeti. Tisti čebelarji, ki jim bo uspelo ohraniti čebele, lahko prihodnje leto upajo na rekordno hojevo bero.



Zelo pomembno delo čebelarja pozimi je tudi prodaja kakovostnih čebeljih pridelkov po primernih cenah.

Letos je namreč hoja začela mediti konec avgusta in je medila še oktobra, to pa je precej zanesljivo znamenje za medenje hoje v prihodnjem letu. Tudi prekmurski čebelarji pričakujemo, da bomo drugo leto nadomestili letošnji izpad akacijeve paše.

Ta mesec čebelarji pri čebelah nimamo kaj početi, od časa do časa pa le pogledimo okoli čebelnjaka, ali je vse normalno. Prevažalci lahko ta mesec že naberejo mrtve čebele za laboratorijski pregled. Čebelarji, ki čebel ne prezimujejo na prevoznem čebelnjaku, lahko pozimi opravijo tehnični pregled in registracijo vozila, če je ob koncu sezone niso odpovedali. Za druge je tehnični pregled najbolje opraviti ob prvem prevozu na pašo ali ob zadnjem dovozu s pašišča. ČZS bi si morala še naprej prizadevati, da bi bilo naše tovornjake mogoče registrirati le za 4 do 6 mesecev, kolikor traja sezona prevozov. Čebelarji, ki so letos pridelali med, ga z lahkoto prodajajo. Opaziti je, da kupci vedno raje segajo po doma pridelanem medu, škoda je le, da več čebelarjev ne uporablja blagovne znamke za med ČZS, saj je zdaj cena nižja in zelo ugodna. Prav tako pričakujemo sprejetje veterinarskega pravilnika o pogojih za prodajo medu, ki bo urejal pridelavo in prodajo medu in drugih čebeljih pridelkov. Seveda bo treba pripraviti tudi nov pravilnik o kakovosti medu in drugih čebeljih pridelkov, in če bo ta pravilnik upošteval merila Evropske unije, jih bomo slovenski čebelarji z lahkoto

dosegali.

December je tudi čas letnega obračuna, tako v lastnem čebelarstvu kot v naši čebelarški organizaciji. Res je nesodobno in staro čebelarstvo ogroženo, umaknilo naj bi se sodobnemu čebelarjenju, ki pozna le uspešnost in dobiček. Takšnih razmer za čebelarjenje, kot jih potrebuje poklicno čebelarstvo, pa v Sloveniji skorajda ni. Mislim, da nas je o tem prepričal hiter vzpon in prav tako hiter zaton družbenega podjetja AGROMEL, ki je propadlo leta 1963, ko je v Liki medilo kot nikoli, saj so bili dnevni

donosi v nakladnih panjih tudi do 10 kg. Takrat so tudi politiki in gospodarstveniki spoznali znano pravilo: "Muha ne da kruha". Zaradi tega bomo najbrž čebelarji zajadrali v novo tisočletje z dosedanjim načinom čebelarjenja. Pri tem bomo morali okrepiti medsebojno solidarnost zlasti na pasiščih, ki so v Sloveniji dokaj skopa.

Tako končujem svoja "kramljanja", kakor sem svoje prispevke označil januarja ob predstavitvi, vam in vašim čebelam pa želim predvsem zdravo in uspešno novo leto.

## ČEBELARJEVA OPRAVILA V NAKLADNEM PANJU V DECEMBRU

JOŽE ŠIMEC

Čebelar začetnik se vso sezono ukvarja s spoznavanjem čebel in s tehnologijo čebelarjenja. Če nima mentorja, je njegova pot do znanja navadno zelo dolga, saj se uči na lastnih napakah. Če boste spoznali kakšnega dobrohotnega in spretnega čebelarja, mu zato rade volje prisluhnite. Vsi starejši čebelarji vemo, da je pri čebelah veliko tveganja in tudi neuspehov. Veliko jih zaradi tega neha čebelariti, ali pa čebele zanemarijo si mislijo "čebele si bodo že same pomagale".

Za konec mojega pisanja bom svoje nasvete strnil v nekaj splošnih ugotovitev, ki jih mora upoštevati čebelar začetnik:

1. Za uspešno čebelarjenje je pomembno, da si izberemo ustrezen prostor za čebelnjak ali stojišče nakladnih panjev. Stojišče naj bo obrnjeno proti jugu ali jugovzhodu. Teren naj bo nekoliko nagnjen, vsaj za 5° ali 6°, lahko tudi več, vendar ne preveč, ker moramo imeti do panjev ugoden dostop.
2. Največ 50 m od stojišča moramo imeti urejen in oskrbovan, predvsem pa čist napajalnik, v katerem naj bo vedno dovolj neoporečne vode. Boljši je večji napajalnik s 50 litri

vode. Za ta namen lahko uporabimo večjo posodo, ki jo narobe poveznemo v večji pokrov.

3. Nujno potrebujemo prostor za shranjevanje odvečnega satja; le-ta mora biti hladen in zračen, ni pa potrebno, da je velik.
4. Potrebujemo tudi primeren prostor za točenje medu, ta pa mora biti popolnoma nedostopen za čebele. Čebele namreč med točenjem ne smejo priti v stik z medom.
5. V skladišču moramo vedno imeti rezervne naklade, podnice in matične rešetke, pa tudi satnike s satnicami.
6. Nujni so tudi pitalniki ali vedra, ki držijo 4 do 5 litrov. Naveznemo jih na satnike zgornje naklade in nanjo postavimo še prazno naklado. Vedra niso draga, saj v trgovini Astra v Ljubljani zdaj stanejo 234 sit.
7. Primerno je tako veliko točilo, kot ustrezna našemu čebelarstvu. Prevelika točila so predraga in zvišujejo stroške pridelave medu. Za odkrivanje satja pa uporabljamo vilice, nož, luknjalo itd.
8. Posode za med naj bodo iz nerjaveče pločevine s prostornino 50 litrov, prostornina sodov pa naj bo 100

litrov. Posode imejmo vedno čiste.

9. Priporočam vam, da imate nakladne panje z dvema višinama satnikov, saj sem sam s tem najbolj zadovoljen. Možna sta dva načina: pri prvem imamo eno normalno naklado in tri polovične mediščne naklade, pri drugem pa imamo družino v štirih polovičnih nakladah. Pri prvem načinu razvijemo spomladi tako močno družino, da zaseda najmanj spodnjo normalno naklado in eno polovično, ali še bolje, eno normalno in dve polovični nakladi. Štirinajst dni pred pašo vstavimo nad normalno naklado matično rešetko. Matica mora biti v spodnji nakladi, to pa preverimo čez nekaj dni. Pri drugem načinu razvijemo družino spomladi v najmanj dveh polovičnih nakladah ali več.

Panji so pri nas še vedno predragi, ceno pa jim zvišujejo še kakšne dodatne izboljšave in "novotarije" Zato je še vedno najceneje, če si čebelar lahko panje izdelava sam. Za ta namen si preskrbite suh, najmanj tri leta star smrekov les. Čim de-

belejše stene ima panj, tem težji je. Les naj ima srednje goste letnice. Tudi če bodo stene panja debele od 15 do 17 mm, ne bo nič narobe. Satniki ne smejo biti daljši od naklade, segajo naj milimeter ali dva iznad spodnjega roba naklade. Vogali naklad naj bodo "cinkani", preostale mere pa natančne, da ne bo špranj in pozimi prepriha. Krmilni pokrov naj drži 2 litra, izdelan pa mora biti tako, da ga lahko uporabimo tudi za vmesno podnico oziroma ločilno desko. To nam lahko olajša narejanje umetnih rojev nad spodnjo pridobitno družino. Po koncu sezone pa lahko družini združimo. Na ta način bomo vedno zazimili močne družine z mladimi maticami, te pa nam bodo zagotovile uspešno čebelarjenje v naslednji sezoni.

Na koncu se vsem čebelarjem zahvaljujem za pozornost, ki ste jo namenili mojemu člankom in skromnim izkušnjam. Upam, da se bo prihodnje leto oglasil v Čebelarju kak izkušen čebelar, ki čebelarji v nakladnih panjih. Lep pozdrav vsem čebelarjem, predvsem začetnikom ter veliko uspeha in srečo 1998.

## ČEBELARSKO LETO 1997 NA BLEDU

MARJAN DEBELAK

Vsako čebelarsko leto, tudi letošnje, je zanimivo in posebno. Začetek je bil prav vzoren. Zima se je začela, kot je treba. Proti koncu novembra je sneg pobelil do nižin. Ob Miklavžu je bilo lepo in mrzlo. Tudi božič smo praznovali s snegom. Nato pa so se začele vremenske težave. Za novo leto je zapadlo kar nekoliko preveč snega, takoj nato pa je otoplitev povzročila žled in ledene sveče na drevju, da se je pod težo lomilo.

Kljub temu pa so čebele lepo prezimovale. Lužice pred žreli panjev z močnimi družinami so pričale, da so čebele začele gojiti zalego po urniku, to je sredi januarja. Proti koncu januarja so tudi moje prvič izletele. Nato so s presledki

izletavale ves preostanek zime. Na pragu pomladi so bile čebelje družine v zelo dobrem stanju. V začetku marca je bilo vse polno čebel tudi za okenskimi mrežicami dvoetažno zazimljenih družin. Najmočnejše družine so že podsedale. Izjemno lepo pozno zimsko vreme je kar trajalo in trajalo. Čebele so nosile obnožino in medicino s prvih pomladnih cvetlic. V senci pa je bilo še vedno precej mrzlo in veliko čebel je z obnožino na nožicah popadalo po tleh, preden jim je uspelo priti do toplega doma. Čebelarji s čebelami na sončnih legah so opazili sveže prinešen med in že jih je skrbelo, da ni prostora za zaleganje.

No, teh skrbi je bilo konec, ko se je sredi marca vreme spremenilo. Postalo je vetro-



vno, rastlinstvo je bilo ujeto v led, spet je zapadel sneg. Čebele niso mogle izletavati. Huda pozeba je 17. aprila uničila cvetje sadnega drevja in akacijevo cvetje po vsej Sloveniji. Še proti koncu aprila je snežilo.

Kljub vremenskim nadlogam so se družine tako razvile, da sem pridobitnim družinam, ki jih vedno prezimujem v dveh etažah AŽ panja, prvega maja z zakladami povečal prostornino. Vreme je bilo še naprej slabo - vetrovno, sušno, pogosto so se pojavljale nevihte. Bezeg je odcvetel, paše na smrekah pa ni bilo. Povsod je bilo vse polno ušic, ki so obetale pašo stoletja. Čebele pa niso mogle nabirati njihove mane, ker se je bodisi presušila ali pa so jo sproti spirale nevihte.

Sredi junija je po dolgem času napočil dan brez dežja. Kljub temu se tehtnica med cvetenjem širokolistne lipe ni dvignila, med cvetenjem lipka pa le v par kratkih dneh. Samo 4. julija sem natehtal res dober donos: +5 kg.

Ob koncu julija se je vreme izboljšalo in kopalna sezona v Blejskem jezeru je bila odlična. Čebelam pa to ni koristilo, kajti paše je bilo za to leto pri nas nepreklicno konec.

Sredi avgusta sem družine pripravil za novo zimo in ob tej priložnosti iztočil, kar je bilo vredno iztočiti. Glede na letošnjo izjemno slabo pašo je vendar nekaj priteklo tudi v čebelarjev lonec. Dobil sem povprečno 11,2 kg medu na pridobitno družino. Družine v panjih z zakladami so mi dale povprečno po 10,5 kg medu. Dvوماتična družina s tretjo, letos vzrejeno matico v MAKSI AŽ panju pa je dala 28 kg medu ali 14 kg medu na eršo zazimljeno družino, ki je delovala v tej veliki sestavljeni panjski enoti. Družini v AŽ panjih brez zaklad sta dali povprečno le po 6,5 kg medu.

Gornji podatki so poučni! Znova dokazujejo, da lahko le z močnimi družinami uspešno čebelarimo.

Medena bera pa le ni vse, morda je

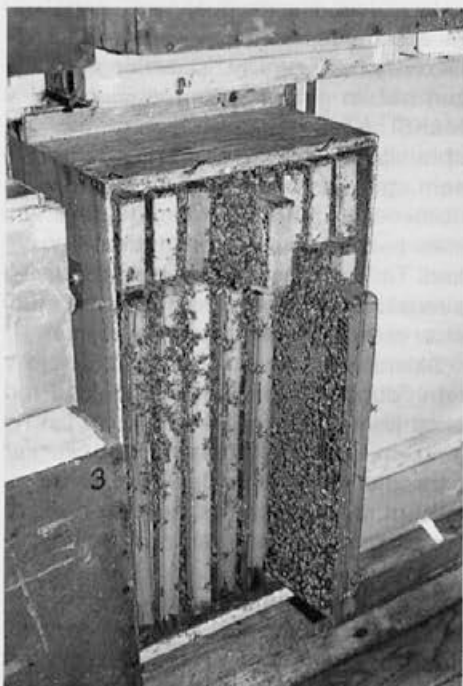
celo zadnje, kar navdušenemu čebelarju daje čebelarjenje. Meni je letos dala veliko vznemirljivega raziskovalnega užitka zamisel in udejanjanje čebelarjenja v MAKSI AŽ panju. Užival sem tudi pri spremljanju življenja čebel v "duplu", ki sem ga umetno ustvaril iz pokonci obrnjenega kranjiča, v katerega se je lani sam naselil roj, ki je priletel od kdo ve kod. To "duplo" imam obešeno na zunanji stranski steni čebelnjaka, na katero tudi sicer radi prihajajo tuji, pobegli roji.

Sklenil sem, da naj čebele ostanejo v tem "duplu", kolikor časa hočejo. Pred zimo jih nekoliko dokrmim. Medu jim ne jemljem. Roji ne morejo pobegniti, ker sem dal pred žrelo lesico. Lahko pa kakšen roj ogrebem, če sem med rojenjem doma, tisti dan matično rešetko dvignem z lesice.

#### **Cagava čebelja družina**

Letos je ta čebelja družina sicer rojila, vendar je rojilno krizo kar dvakrat prekinila. To se je verjetno zgodilo, preden se je lahko izlegla matica iz rojnega matičnika in umorila staro matico. Rojila je dvakrat v presledku 17 dni. Obakrat sta se roja vrnila, ne da bi se čebele usedle, to pa je znamenje, da je bila v panju obakrat stara matica. Tudi v lesici ni bilo nobene mrtve matice, ko sem po končanem rojenju pregledal predal, v katerem se zbirajo mrtvice trotov in matic, ki jih čebele ne morejo zvleči skozi matično rešetko, vstavljeno v lesico.

Da se je kaj takega res zgodilo, pojasnjuje tudi zgodba, ki mi jo je pripovedoval moj dober čebelarski znanec. Rekel je, da so letos rojile nekatere družine v panjih z zakladi. Ker matice z roji niso mogle skozi matično rešetko, nameščeno na zakladi, so se vsi roji vrnili. Čebelarja pa je čakalo presenečenje, ko je hotel neko tako družino urediti, kot to pač delamo. Opazil je, da so bili vsi rojni matičniki v zakladi podrti, stara, označena matica pa je v zakladi znova lepo zalegala. Očitno se je tudi ta družina že po prvem roju premislila in podrla matičnike, še preden se je



*Tipična slika gnezda v zakladi.*

izlegla rojna matica. Taki dogodki niso redkost. Ker je bila letos paša pogosto prekinjena, so bile razmere za kaj takega še posebej primerne.

#### **Bolhač, ušice in varoa**

Vreme mi je letos zagodlo tudi pri načrtovanem preizkusu učinkovitosti izvlečka, ki sem ga pridobil iz cvetov doma pride-



*Bolhač je pravkar vzcvetel in njegovi cvetovi imajo največ naravne fluvalinatne učinkovine, ki jo bo treba preizkusiti tudi pri čebelarjenju.*



*Roj se zaradi lesice samodejno vrača v pokonci postavljen kranjič. Na polico postavljena panja kot vaba čakata na prihod kakšnega pobeglega tujega roja.*

lanega bolhača in naj bi vseboval naravni insekticid - fluvalinat.

Prav tedaj, ko sem pripravil izvleček, so namreč z vseh rastlin in dreves, na katerih jih je po navadi vse polno, izginile vse ušice. Niso vzdržale nenehnih nalivov.

Na ušicah sem namreč nameraval preizkusiti, ali izvleček deluje. Iz izkušenj vem, da že majhna količina umetnega fluvalinata, ki ga uporabljamo v boju proti varoi, na ušice učinkuje smrtonosno. Seveda bi preizkusil izvleček bolhača kar na varoah, če bi jih imel. Pa jih pri meni že nekaj let skoraj ni. Ni jih v kontrolnih zamreženih podstavkih, ni jih v pokriti trotovini in tudi ne po kontrolnem plinjenju pred zazimljenjem z amitrazom. Ta poskus bo torej pač moral še počakati.

Kot kaže, tudi pri meni varoa na srečo še ni spremenila svojih navad in jo fluvalinat še naprej temeljito zatira.

Ko omenjam, da celo leto ne odpiram panjev, bo kdo pomislil, da to vendarle počnem vsaj tedaj, ko v panj vstavljam fluvalinatne deščice ali trakove. Pa ni tako. Že od začetka zdravljenja s fluvalinatom vstavljam s fluvalinatom premazane trakove iz trše gume v panje skozi žrela. Čebele so iz panja in vanj prisiljene hoditi prek teh travov in se tako najbolj množično dotikajo tega sredstva, ki uničuje varoe.

#### **Tudi letos je priletel tuj, pobegli roj**

Omenim naj še en lep letošnji dogodek, ki priča, da je bilo vsaj okoli mojega čebelnjaka leto kar precej rojivo. V začetku junija je ob dveh popoldne roj priletel v nastavljen panj. Že nekaj dni prej sem opazil, da nastavljen panj obiskujejo rojne izvidnice. Pričakovanega roja pa ni bilo, ker je bila vsak dan kakšna ploha. Ko je bilo nekaj manj dežja, je roj vendarle priletel in to je bila res veličastna predstava, pravi čebelarjev praznik: okrepljeni obiski izvidnic; roj prileti k čebelnjaku; prve rojne čebele sedejo pred žrelo novega doma; roj se zgrne k panju in drvi vanj; čez čas se vse umiri in pred žrelom je opaziti le običajni delavnik. Tedaj je čas, da si oddahne tudi čebelar in se posveti drugim opravilom.



*V kranjič, ki sem ga nastavil za vabo na stransko steno čebelnjaka, se je sama od sebe naselila čebelja družina. Odslej ima tu stalno bivališče.*

*Vse fotografije k članku: M. Debelak*

Čebelarjenje je poezija in drama. Vsako leto imamo obojega dovolj. Vsi nestrpnost čakamo, kako bo prihodnje leto. Seveda bolj malo, če ne bomo dejavno sodelovali tudi sami!



## **B**olezni čebel

### **UKREPI PROTI ODPORNOSTI VAROE V REPUBLIKI ČEŠKI**

Inž. Vladimír Veselý, Inštitut za raziskavo čebel. Prevedel in priredil prof. dr. J. SENEGAČNIK

#### **KRATKA DOSEDANJA ZGODOVINA**

Pršica varoa se je na Češkem pojavila leta 1978. Vendar nam je uspelo žarišča odkriti in uničiti okužene in za okužbo sumljive čebelje družine. Do leta 1982 smo uničili 28000 čebeljih družin oziroma

4,6 odstotka tedanjega staleža v 604.000 panjih. S tem nam je uspelo upočasniti razširjanje varoze, tako da so nekatera območja na zahodu Češke še zdaj neokužena. Leta 1983 smo začeli zatirati varoo s kemičnimi sredstvi, to pa je bilo povezano tudi z diagnostičnimi preiskava-

mi. Zdaj pregledujemo zimski drobir pri vseh družinah. Pri tistih, pri katerih ne odkrijemo hujših okužb, opravimo tudi diagnostično jesensko dimljenje. Glede na rezultate preiskav se odločimo za nadaljnji postopek v okviru celotnega zdravljenja, vendar pri tem uporabimo kolikor mogoče majhno količino kemičnih sredstev. Na Češkem doslej ni bilo večjega propada čebeljih družin. Pri zatiranju varoe doslej nismo ugotovili, da bi količina kemičnih sredstev, uporabljenih pri naših postopkih, presegala predpisano mejo. Jeseni 1996 smo na Češkem zazimili 550.000 čebeljih družin.

#### NEVARNOST ODPORNOSTI

Razmeroma majhno okuženost z varoo na Češkem zdaj lahko ogrozita pojav odpornosti ter vdor odpornih populacij varoe iz tujine. Doslej smo najbolj pozorno raziskovali odpornost na fluvalinat (trakovi apistan). Varoe, odporne na to kemično sredstvo, so se doslej pojavile v ZDA, Italiji, Franciji, Švici in Avstriji ter v nekaterih drugih državah (tudi v Sloveniji; op. prev.), odpornost pa se lahko pojavi tudi pri drugih sintetičnih snoveh, in to tem laže in hitreje, kolikor bolj zapletena je struktura snovi.

Za naravne snovi s preprosto kemijsko strukturo, npr. pri mravljinčni kislini (formula  $\text{HCOOH}$ , op. prev.), na podlagi splošnih dognanj velja, da se odpornost ne more pojaviti. (Rezistenca bi se seveda pojavila, če bi organizem varoe to snov nekako razgradil; ker je to nemogoče, fiziološki učinki kisline ostanejo nespremenjeni - op. prev.). Posebno nevarna pri kemičnih snoveh je tako imenovana navzkrižna odpornost, saj pri učinkovanju ene snovi hkrati nastane odpornost še proti drugim snovem, čeprav pršica z njimi ne pride v stik. Po navadi gre za snovi s podobno sestavo. Tako je na primer znana navzkrižna odpornost, ki po delovanju fluvalinata izključuje učinkovanje flumetri-na, tj. aktivno snov bayvarola.

**Ukrepi proti pojavu odpornosti v Re-**

#### publiki Češki

1. Preprečevanje nastajanja odpornosti oziroma vdiranje odpornih populacij varoe na Češko.

V 100 do 150 čebelnjakih prostovoljcev že pet let ugotavljamo učinkovitost zdravil v križnih preizkusih. Metoda je preprosta. Prvo jesensko dimljenje (v začetku oktobra) organiziramo tako, da družine, označene z neparnimi števili, zdravimo s preizkušenim zdravilom, družine, označene s parnimi števili, pa s kontrolnim sredstvom, ki naj bi bilo teoretično enako učinkovito. Po 24 in 48 urah preštejemo odpadle varoe. Čez štiri do sedem dni dimimo drugič, vendar tokrat zdravila in panje zamenjamo. Neparne panje obdelamo s kontrolnim sredstvom, parne pa s preizkušenim. Po 24 in 48 urah v družinah spet preštejemo odpadle mrtve varoe. Nato primerjamo učinkovitost prvega dimljenja glede na preizkušeno sredstvo in kontrolno sredstvo, in sicer po formuli:

$$\text{Učinkovitost v \%} = \frac{\text{št. padlih v. po 1. dim.}}{\text{št. padlih varoj po 1. in 2. dim.}}$$

Popolne odpornosti nismo dokazali. Če je bila na več stojiščih ugotovljena opazna razlika v učinkovitosti sredstev (navadno več kot 6-odstotna), je na določenem območju (vsaj eno okrožje) treba zagotoviti zamenjavo sredstev in jeseni vse družine zadimiti z učinkovitejšim sredstvom.

Pri jesenskem zdravljenju za spremembo čebele dimimo z amitrazom in fluvalinatom. Na ti dve snovi doslej še nismo ugotovili odpornosti.

#### 2. Zaščita poznopoletne zalege s sredstvom GABON PA 92

Pri nekoliko večji napadenosti z varoo (na Češkem je bila ugotovljena pri približno 20 odstotkih panjev) je najpomembnejši ukrep zaščita poznopoletne zalege, iz katere se izleže zimska generacija čebel. Najbolj zanesljivi so nosilci z dolgotrajnim delovanjem (npr. apistan, bayvarol). Za preprečevanje pojava odpor-

nosti pri nosilcih aktivne snovi smo na Češkem fluvalinat zamenjali z akrinatri-  
nom. To sredstvo omogoča enako dobro  
zaščito poznopoletne zalege, pri tem pa  
se nam ni treba bati, da bodo čebelji  
pridelki onesnaženi z ostanki zdravila. Na  
eni deščici je le 1,5 mg zdravila (na api-  
stanskem traku je približno 700 mg fluva-  
linata, na traku bayvarol pa 3,6 mg - op.  
prev.). Obstaja vrsta domnev, zakaj naj bi  
prav akrinatriin uspešno premagal navz-  
križno odpornost proti fluvalinatu. Naj-  
prej, gre za novo snov, ki je bila prvič  
uporabljena v sredstvu GABON PA 92.  
Akrinatriin ne sodi v isto kemijsko skupino  
kot fluvalinat. Le-ta je piretrinoid, prvi pa  
norpiritrat; to pomeni, da imata skupne  
določene strukture in zato tudi fiziološke  
učinke (o tem sem obširneje pisal v Slo-  
venskem čebelarju minulo zimo - op.  
prev.).

Pomembno dopolnilo pri poznavanju  
akrinatrina je nedavno prispeval dr. Fau-  
con iz Francije. V laboratorijskih okolišči-  
nah je meril čas, potreben za uničenje  
polovice odpornih poskusnih varoj. Če jih  
je zatiral s fluvalinatom, je polovica pogi-  
nila po 397 minutah, pri zatiranju z akri-  
natriinom pa so varoe poginile v 19 minu-  
tah, torej več kot 20-krat prej. Lahko  
domnevamo, da bi ta velika učinkovitost  
na varoe pri praktičnem zatiranju zado-  
stovala, to pa dokazujejo tudi predhodni  
poskusi dr. Kokkorisa iz Grčije. Le-ta je  
tudi ugotovil, da je za uničenje polovice  
neodpornih varoj zadostovalo že 6 minut  
učinkovanja.

Sredstvo GABON PA 92 je bilo registri-  
rano l. 1992, proizvaja pa ga naš inštitut.

### 3. Mravljinčna kislina

Od vseh nižjih organskih kislin, ki učin-  
kovito zatirajo varoo, izstopa zlasti mrav-  
ljinčna kislina. Zaradi njene jedkosti je  
raje ne uporabljamo v tekočem stanju,  
ampak z njo prepojijo hlapilne plošče  
velikosti 180 x 250 mm. Položimo jih na  
podnice panjev, če so žrela odprta. Ploš-  
ča vsebuje 40 ml 85-odstotne mravljinč-

ne kisline. Kislina iz plošče izhlapeva v  
dveh fazah. V prvih dveh, treh dneh izhla-  
pevanje uravnavamo tako, da je hlapilna  
površina omejena na pet lukenj s preme-  
rom 2 cm. Na ta način izhlapi približno  
polovica kisline. Nato odkrijemo celotno  
površino in preostala kislina izhlapi v zelo  
kratkem času. Ugodno je, da hlapi kisline  
prodirajo tudi v pokrite celice ter na ta  
način zavirajo razvojne stadije in poško-  
dujejo varoine samčke. Poleg tega ni ne-  
varnosti, da bi se vosek ali med pri tem  
onesnažila in izgubila svojo vrednost. Z  
mravljinčno kislino zdravimo tudi med pa-  
šo, kakor hitro zunanja temperatura dose-  
že 20°C.

### 4. Dodatno zimsko zdravljenje čebe- ljih družin

Velik pomen pripisujemo zadnjemu  
zdravljenju v koledarskem letu, to je ob  
koncu novembra in decembra pri tempe-  
raturi do -5°C, torej v čebeljih družinah, ki  
nimajo zalege in tudi ne izletavajo. Na ta  
način uničimo varoe, ki so preživele poz-  
nopoletno in zgodnjejesensko zatiranje in  
ki so morda že nosilci genetske rezisten-  
ce. Ta postopek najlažje izvedemo z razpr-  
šili. Zelo majhne dele (velikosti povprečno  
0,8 mikrometra) v kemijsko čistemu aceto-  
nu raztopljenega akaricida razpršimo sko-  
zi žrelo v panj. Količina sredstva je odvi-  
sna od dolžine ekspozicije, tj. od časa, v  
katerem sredstvo deluje. Pri raztopinah  
acetona je delovanje zelo kratkotrajno, 30  
- 40 sekund. Uravnavamo ga glede na  
moč družine, tako da delo na enem stojiš-  
ču zahteva zelo malo časa. Pri tej metodi  
je poraba učinkovine zelo majhna, npr. pri  
amitrazu 6 mg/panj, pri fluvalinatu pa celo  
samo 1 mg/panj. Ker se razpršeni delci  
sredstva vežejo predvsem na veliko aktiv-  
no telesno površino čebele, lahko zane-  
marimo nevarnost onesnaženja satovja.  
Pri naših poskusih je bila ob uporabi ena-  
ke količine snovi količina ostankov manj-  
ša kot pri razprševanju po čebelah ali ob  
uporabi pri krmljenju.

Velika tehnična prednost razpršila je tu-

di okoliščina, da učinkovino z lahkoto zamenjamo. Že zdaj za zamenjavo uporabljamo najmanj štiri snovi: amitraz, fluvalinat, akrinatin in kumafos. Če se pojavi odpornost, jih med seboj zamenjujemo. Energijski izvor za razpršilo je stisnjen zrak, ki ga ustvarja priključeni kompresor in ki mora zagotavljati minimalni pritisk 400 kPa in obseg 50 l/minuto. Povečini so na voljo prenosni kompresorji na motor z notranjim izgorevanjem, pa tudi električni motorji in kompresorji za vlačilce. Razvijalce razpršil dobavlja tudi naš inštitut in jih imajo že številne čebelarke organizacije. Vodstva čebelarskih združenj hkrati organizirajo zdravljenje čebeljih družin pri svo-

jih članih. Aparature vsaki dve leti kontrolira servisni tehnik in tudi za to skrbi naš inštitut.

### Sklepi

Pojavljane odpornosti varoe je tako resen problem, da je nanj pozorna vsa znanstvena in praktična čebelarska javnost. V okvir tega sodijo tudi vzreja proti varoi odpornih čebel, preučevanje vzrokov odpornosti in genetski inženiring.

V tem članku sem se omejil le na del celotne problematike, v njem pa sem skušal prikazati tehnično stran uporabe posameznih možnosti. Upam, da je za bralce zanimivo vedeti, kako se proti va-

## ZATIRANJE VAROE POZIMI

prof. dr. JOŽE RIHAR

Zakaj postaja zatiranje potrebno tudi pozimi, kdaj je pravi čas in s katerimi sredstvi naj ukrepamo, so tri vprašanja, ki nas najbolj zanimajo. Postopek z razpršilom:

Zatiranje je najuspešnejše v obdobju, ko so varoe zunaj celic, t.j. na čebelah. Kaže, da bo to priporočilo v zdajšnjih razmerah postalo pravilo oziroma bo moralo postati naša stalna praksa. K temu nas sili tako povečano razmnoževanje varoe kakor tudi zdajšnja izbira zatiralnih sredstev. Ne smemo namreč zanemariti ugotovitve Liebiga (1996), da se iz sto varoj marca v desetih zalegalnih obdobjih čez leto razvije do jeseni 10.000 varoj, ne računajoč tistih, ki pridejo od drugod. Kaj pa, če je spomladansko izhodiščno število varoj nekajkrat večje?

Če smo končali redno zdravljenje avgusta oz. septembra, moramo pri močnih čebeljih družinah vedno računati tudi na okužbo iz tujih čebeljakov (reinfekcija).

Zimsko zdravljenje postaja nujno zlasti zdaj, ko postaja varoa odporna do doslej uporabljenih akaricidov. Takšno obdobje je bilo tudi v letih 1987/88, ko so varoe postale odporne do sredstev na podlagi amitraza. Tedaj niti 15- do 20-kratna diml-

jenja niso preprečila katastrofe. Podobne razmere so v Sloveniji nastale v letih 1996/97, saj je varoa postala odporna do piretroidev (fluvalinat, flumetrin). Veliko čebeljakov je bilo prizadetih že doslej, pričakovati pa je, da se bo varoa razširila še na druge.

Pri vprašanju, **kdaj bo zatiranje pozimi učinkovito**, moramo vedeti, od kdaj in do kdaj so varoe na čebelah, torej zunaj celic.

Noel in Amrine (1996) npr. navajata, da je zatiranje varoe s pripravki na podlagi eteričnih olj učinkovito pozno jeseni in zgodaj pozimi, ko so varoe na čebelah, torej zunaj celic. Skušajmo opredeliti, **kdaj je pozno jeseni** in kdaj zgodaj pozimi.

Nikakor ne bomo uspešni, če bomo zajedalce zatirali že oktobra, ko je v gnezdu še pokrita zalega, verjetno tudi precej napadena. Velja pravilo, da družina ostane brez zalege tri tedne po prvem mrazu. Potemtakem moramo čakati, da se bodo temperature ozračja znižale na približno 5° C. Skratka, o popolnem uspehu smo lahko prepričani samo decembra. Vendar je lahko tudi v tem mesecu kak dan toplejši. Glede na to

je dobro, če jeseni panjev ne zapažimo oziroma odenemo. Če upoštevamo različnost podnebnih razmer, je pri nas čebelje gnezdo brez zalege zanesljivo le konec novembra in decembra.

#### In kdaj je zgodaj pozimi?

Čebelja zalega je za varoo privlačnejša, kadar je polnovredno krmljena, tj. tedaj, kadar je dotok cvetnega prahu in nektarja v čebelje gnezdo zadosten. Zato so ob koncu zime in ob začetku pomladi, ko čebele še ne prinašajo velikih količin cvetnega prahu v panj, vse populacije varoj, ki so v družini, zunaj zalege, na čebelah (Melnik, 1983).

Na kmetijskem inštitutu v Odesi so ugotovili, da gredo samice varoe v čebeljo zalego šele takrat, ko začnejo tam cveteti višnje, jabolane in hruške, zato je treba zajedalce zatirati pred tem obdobjem (Karakov, 1985).

Pilecka (1988) ugotavlja, da je čebelja zalega februarja tako rekoč zdrava, saj je bilo v tem mesecu napadenih le 0,8 odstotka celic pokrite zalege.

**Pravšnji čas za zimsko zatiranje je torej le konec novembra, decembra, januarja in februarja, razen redkih izjem,**

ko so čebele na planiki, pomladanski resi in mandljevcih, ti pa izdatno medijo.

Pozimi uporabljamo naslednje akaricide: dimne lističe na podlagi amitraza, perizin, apitol, oksalno kislino v prahu, eterična olja, mlečno kislino.

V splošni rabi so **dimni lističi** na podlagi amitraza. Dimimo čez dan, ko je temperatura ozračja najvišja. Pred dimljenjem je priporočljivo doseči, da se čebele vznemirijo, razširijo po satju, zvišajo temperaturo gnezda in si napolnijo medne želodčke. Tako bo dimno sredstvo dostopnejše za varoe, saj so v tem obdobju skrite pod trebušnimi obročki.

To dosežemo na več načinov: dimimo jih z navadno gobo, nekaj ur pred dimljenjem dodamo družinam po tri do pet decilitrov sladkorne raztopine v razmerju 1:1 ter razkrijemo delček medenega sata poleg gnezda.

Vse kaže, da bo med vsemi sredstvi, ki jih lahko uporabljamo pozimi, najboljša oksalna kislina. V ZDA uporabljajo predvsem eterična olja, v panj pa jih vstavljajo v treh oblikah. Pri nas sta bili doslej najbolj znani sredstvi apitol in perizin. Pri uporabi vsakega sredstva pa je treba upoštevati navodila proizvajalca.

### **Opozorilo uredništva in opazovalne službe medenja !**

Oktobra in predvsem novembra so po informacijah, ki jih dobivamo v zadnjih dnevih, številni čebelarji na območju Prekmurja, na južnem obrobju Ljubljanske kotline, v Posočju v Vipavski dolini in ponekod drugod v Sloveniji izgubili več sto čebeljih družin zaradi varoze. Po ogledih pričakujemo čez zimo še nove izgube. Zato vam svetujemo, da se takoj posvetujete z veterinarsko službo, in da nemudoma ugotovite dejansko stanje napadenosti vaših čebel z varozo. Ob morebitni hudi napadenosti takoj zatirajte zimskim razmeram primerno (preberite članek -Zatiranje varoe pozimi). Če ne boste ukrepali bo odlašanje do pomladi za marsikatero čebeljo družino usodno.

### **IZKUŠNJE ČEBELARJEV Z ODPORNO VAROO**

Česa nas lahko naučijo izkušnje čebelarjev iz Južne Tirolske in Tessina v Švici? Zdi se, da so bili leto ali dve prej v isti kaši, kot smo zdaj mi. O izkušnjah z

odporno varoo na Južnem Tirolskem mi je pripovedoval g. Gufler, vodja Čebelarske šole v bližini Bruneka.

Varoa, odporna na fluvalinat, se je po

vsej Južni Tirolski po splošnem mnenju razširila leta 1995. Poročevalec domneva, da je bilo leta 1996 napadenih z odporno varoo 85 odstotkov čebelnjakov. To so z naknadno kontrolo s perizinom ugotovili jeseni 1995. Kljub predavanjem, okrožnicam in brošuram jim ni uspelo prepričati čebelarjev o tem, da imajo trakovi z apistanom na večini območij le omejeno delovanje. Številni "lahkoverni" čebelarji so leta 1996 ostali brez čebel.

Tudi iz propada čebeljih družin leta 1994 se veliko čebelarjev ni ničesar naučilo.

Preprost način uporabe trakov z apistanom in upanje, da bodo fluvalinatne letvice učinkovale trajno, so povzročili večje izgube družin. Računali so, da bo med zimskimi meseci 1996/97 odmrll določen odstotek družin. Na območjih, na katerih niso več zdravili s fluvalinatom, so varoo zatirali z mravljinčno kislino, povečini s Krämerjevo ploščo. Zaradi načina uporabe te plošče pa je bilo precej težav, saj je uspešnost mravljinčne kisline odvisna od več dejavnikov.

Začetek in konec boja z varoo je kontrolni vložek. Poti nazaj ne more in ne sme biti, predvsem zaradi ostankov v čebeljih pridelkih, zlasti v vosku. Znanost in praksa sta poklicani povleči poteze, da bo v boju z varoo zmagala mravljinčna kislina.

Kaj spodbudnega nam bo povedal švicarski čebelar Nicollerat iz Tessina ob južnem robu Alp?

Jeseni 1993 so tessinski čebelarji dobili za zdravljenje varoze bayvarol. V italijanski strokovni literaturi so že takrat poročali o omejenem delovanju tega sredstva,

kolegi čebelarji iz Italije pa so nas takrat opozarjali tudi na pojav odpornosti. Čebelarji iz Tessina so torej pri svojih čebeljih družinah uporabljali za zatiranje varoe bayvarol. Med tem so izboljšali načine uporabe alternativnih sredstev (mravljinčna, mlečna in oksalna kislina, timol), prav tako pa tudi znanje. Številni so si nabirali znanje ter v praksi potrdili njegovo učinkovitost.

Z oksalno kislino lahko v eni uri zdravimo 12 do 13 močnih družin, vendar morajo biti te brez zalege. S pravilno opremo lahko čebelar zdravi 100 družin na dan. Delovanje različnih metod, ki delujejo na podlagi hlapenja, se utegne precej razlikovati. Tako na primer samo eno poznojesensko zatiranje varoe z oksalno kislino v družinah brez zalege zagotavlja zdrave družine do naslednjega avgusta. Prednost alternativnih metod je v tem, da ne povzročajo problema ostankov v medu, vosku in propolisu. Zanesljivo je tudi dolgotrajno delovanje različnih sredstev, ne smemo pa zanemariti niti vprašanja stroškov. Zdravljenje z "mehkimi" sredstvi je namreč precej cenejše od dragih trakov ali perizina.

Če čebelar dela pravilno, nima težav. Varoo se morajo bati le tisti čebelarji, ki se jim ne ljubi uporabljati alternativnih metod.

Viri: Gufler, H. (1996), Varroabekämpfung in Südtirol, Bienenwelt: 90-91; Nicollerat, T. (1997), Erfahrungen mit der resistenten Varroa, Bienenwelt 452-453.

Prevedel: prof. dr. J. Rihar

## ZATIRANJE VAROE Z AEROSOLOM

prof. dr. JOŽE RIHAR

Kaj je aerosol? Po Slovarju slovenskega knjižnega jezika je aerosol v zraku ali plinih razpršena trdna ali tekoča snov, na primer dim. Postopek z aerosoli je pri nas znan pri varstvu rastlin (v fitomedicini), pri zatiranju varoze pa so ga tako v tujini (Češka) kot pri nas uporabljali že v 80. letih. O tem je govora v knjižici Varoza čebel (1985). Vodno raztopino amitraza v Franciji spreminjajo v rahlo meglo. Posebni stroji razpršijo tekočino



v drobne delčke, velike od ene do dve tisočinki milimetra. Ti ostajajo dolgo v zraku, saj na uro padejo le 20 do 30 cm. Rahla megla, ki jo razpršilnik (difuzor) segreje na 35°C, prodre tudi v čebeljo gručo. Če je le mogoče, na ta način zdravijo čebele tedaj, ko v panju ni več zalege, tj. od sredine novembra naprej. Poročajo, da so po tem postopku družine brez škode zdravili celo pri temperaturi -7°C.

Prav je, da o postopku z aerosolom navedemo najnovejše izkušnje s Češkega (Vesely, 1997).

Velik poudarek dajejo zadnjemu zatiranju v koledarskem letu. Opravijo ga ob koncu novembra ali decembra, če se temperatura ne spusti pod -5°C, torej tedaj, ko družine nimajo zalege in ne izletavajo. Tako zatrejo varoe, ki so preživele poznoletno ali jesensko zatiranje in ki bi bile lahko nosilke genetske odpornosti. Aerosol z zelo drobnimi delci (povprečno 0,8 µm) v čistem acetonu raztopljene učinkovine razpršijo v panj skozi žrelo. Dozo določijo na podlagi trajanja ekspozicije, tj. časa, v katerem naprava deluje. Pri raztopinah v acetonu je ekspozicija zelo kratka, od 30 do 40 sekund, odvisno od moči družine, tako da delo v čebelnjaku poteka zelo hitro. Poraba učinkovine po tej metodi je zelo majhna: pri amitrazu 6 mg na čebeljo družino, pri fluvalinatu celo samo 1 mg na čebeljo družino.

Velika tehnična prednost aerosola je tudi to, da učinkovino z lahkoto menjavamo. Že doslej so za menjavanje preizkusili vsaj štiri snovi (amitraz, fluvalinat, akrinatriin, coumaphos). Ob pojavu odpornosti jih lahko zamenjujemo. Vir energije za nastanek aerosola je stisnjen zrak, kakršnega proizvaja vključen kompresor. Ta mora zagotavljati minimalni pritisk 400 kPa in obseg 50 l na minuto. V ta namen uporabljajo povečini prenosne kompresorje z zažigalnim motorjem, poleg tega pa tudi električne kompresorje, kompresorje avtomobilov, vlačilcev ali steklenice na zračni pritisk.

S preprostimi aerosoli, ki jih pod imenom VAT-la izdeluje češki čebelarški inštitut, je opremljena večina čebelarških društev na Češkem. Vodstvo društva organizira hkratio zdravljenje vseh čebeljih družin svojih članov. Naprave vsaki dve leti kontrolirajo servis-erji, redne preglede pa prav tako organizira inštitut.

Leta 1985 smo zapisali, da imajo čebelarji z večjim številom družin v Franciji svoje razpršilnike, tisti z manjšim številom pa si preskrbijo stroje za skupno uporabo. Pri takratni vrednosti (400 DEM) je bil stroj amortiziran pri dimljenju 400 čebeljih družin, material za posamezno družino pa je stal 0,02 DEM.



## NIZKONAKLADNI PANJ

doc. dr. Janez Poklukar

Kljub veliki porabi dela (ocenjujemo, da porabimo povprečno približno 8 ur za delo pri čebeljem panju na leto) se povprečni pridelki medu na panj v 90 letih niso povečali, temveč so ostali enaki, to je približno 16 kg. Ni čudno, da čebelarji iščejo rešitve v drugačni opremi ali v drugačnem načinu čebelarjenja.

Pred leti smo v Slovenskem čebelarju zasledili nekaj zapisov o nizkonakladnem panju, vendar brez večjega odziva. Glede na to, da bomo v bližnji prihodnosti postavljeni na trda tla krute ekonomske danosti, da bomo morali razmišljati o večji gospodarnosti pridelave medu, naj nam v Sloveniji ne bi bilo odveč razmišljati tudi o

uporabi nizkonakladnih panjev. Vsekakor želim in tudi pozivam razumno misleče čebelarje, da dopolnijo moje misli, tako da bi se v zvezi s tem začela utemeljena diskusija.

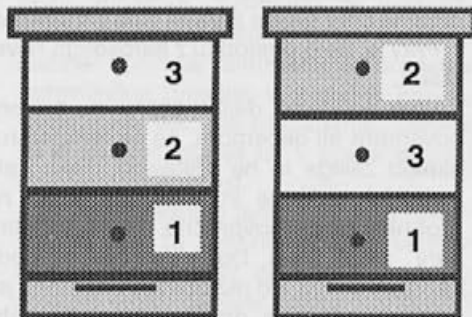
Najprej naj na kratko opišem nizkonakladni panj. V vsakem primeru gre za nakladni panj z vsemi svojimi prednostmi in slabostmi pred listovnim panjem. Skupna značilnost nizkonakladnih panjev je enotna višina njihovih satnikov, tj. 160 mm. Satniki pri posameznih tipih nizkonakladnih panjev so dolgi od 360 mm pri FV panju (v Avstriji so to panji "enotne mere") do 448 mm pri nizkonakladnih LR panjih. Po navadi uporabljamo naklade z 10 sati, pojavljajo pa se tudi druge širine z osmimi do dvanajstim sati v nakladi.

Delo z nizkonakladnim panjem je hitro in je možno tudi v nekoliko hladnejšem vremenu, ker nam ni treba premeščati posameznih satov. Povečini naklade samo menjujemo. Tudi za dražilno krmljenje čebel s pogačami ali z dodajanjem tekoče hrane s krmilnimi vedri je potrebna veliko manj dela kot pri splošno razširjenem dražilnem krmljenju v AŽ panju.

V zadnjem obdobju ste morda številni opazili nizkonakladni panj Farrarjevega tipa, ki ga v našo domovino vztrajno uvaja gospod Matjaž Vehovec iz Velenja s skupino sodelavcev. Naj na kratko povzamem poglobilne posebnosti novega FV panja:

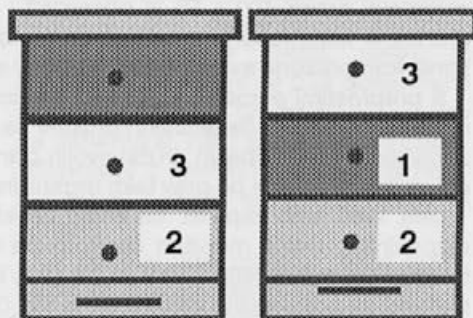
FV panj je nakladni panj z nizkimi nakladami Farrarjeve mere (nemško "der Flachzargenstock", angleško "shallow hive"). V nakladi je 10 satnikov, velikosti 352 mm krat 160 mm, to pa je za naše pojme mali sat. Zgornji in spodnji robovi satnikov so poskobljani in omogočajo nemoten prehod čebel iz naklade v naklado. Panj je opremljen s podnico in ta je lahko normalna ali globoka in brez brade, vendar proti pričakovanju to čebel sploh ne ovira, omogoča pa lažje prezimovanje brez ropota nadležnih ptic. Poleg petih naklad so v kompletu tudi vmesna ločilna deska, pokrov panja in

streha. Na podnici je mogoče uravnati različne odprtine žrela, vsaka naklada ima svojo luknjo. Poglobilna novost panja



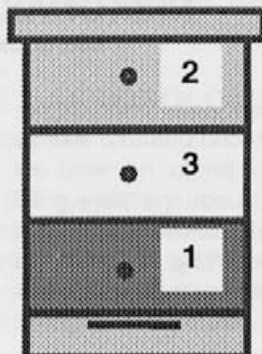
Skica 1: Čebelji panj po končani prezimlitvi.

Skica 2: Stanje po prvi pomladanski menjavi naklad (v obdobju cvetenja vrbe).



Skica 3: Stanje po drugi pomladanski menjavi naklad (v obdobju cvetenja češnje).

Skica 4: Stanje po tretji pomladanski menjavi naklad, v srednji nakladi je do pet satov zalege (v obdobju cvetenja jablan).



Skica 5: Stanje po tretji menjavi naklad; v srednji nakladi je pred posegom šest ali več satov zalege.

# SLOVENSKI ČEBELAR

GLASILO ČEBELARSKIH ORGANIZACIJ SLOVENIJE

## XCIX. LETNIK

Urednik: prof. JANEZ MIHELIČ

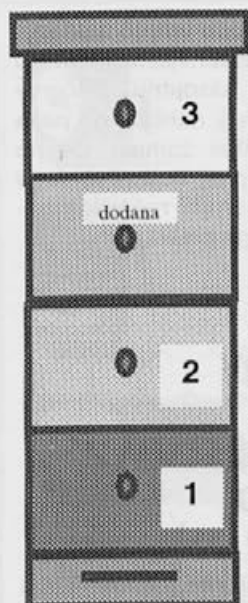
### LETNO KAZALO

<b>Abrahamsberg Bogomir:</b>		Vabilo na 46. občni zbor ČZS.....	115
Mladi čebelarji na občnem zboru.....	119	Poverjeniki za pasišča.....	124
Australasian Beekeeper:		Vabilo in prijave na srečanje in tekmovanje	
Past za voščeno veščo (prevod).....	251	mladih čebelarjev.....	157
<b>Babnik Jože:</b>		Kratke novice.....	158
Označevanje matic.....	65	Poverjeniki za pasišča.....	159
<b>Berložnik Mirko:</b>		Jubilanti 1997.....	226
Ignac Jernej – eden izmed najstarejših črnjan-		Država regresira analizo medu.....	226
skih čebelarjev.....	194	Jubilanti 1997.....	259
<b>Blatnik Rafko:</b>		Članarina za leto 1998.....	321
Vreme se jim je letos odkupilo.....	287	Predlogi za odličja A.J. in nagrade P.P. Gla-	
<b>Božič Janko:</b>		varja.....	321
Zakaj čebele rojijo.....	129	Pred občnimi zbori.....	321
Čebelarstvo na Internetu.....	150	<b>Debelak Marjan:</b>	
Kaj sem delal v ZDA.....	236	Široki mediščni satniki za čebelarjenje brez	
Biologija čebel na Apimondiji.....	312	matične rešetke.....	9
<b>ČD Dolsko:</b>		Pa še to.....	17
ČD dolsko se predstavlja.....	192	Poročilo in vabilo komisije za tehnologijo pri	
<b>ČD Kranjska gora:</b>		ČZS.....	30
Prvi občni zbor ČD Kranjska gora.....	87	S trotovino proti rojivosti in še druge njene	
<b>ČD Mengeš:</b>		koristi.....	36
Razvitje prapora ČD Mengeš.....	59	Zanimiv način čebelarjenja in biološko zatira-	
<b>Čeligoj Vojko:</b>		nje varoc.....	75
ČD Ilirska Bistrica slavi dva jubileja....	287	Bolhač – rastlina z velikimi zaslugami za	
Čepe Marjan:		čebelarstvo.....	109
Če bi čebele vedele.....	120	Nekaj vtisov z XX. posveta čebelarjev v Cel-	
Pred pol stoletja je preminil Anton Žnideršič –		ju.....	153
Spomin nanj je še vedno živ		Pomoč lesice pri dodajanju matice.....	175
.....	353	Prezimljeni troti.....	207
<b>Čebelarstva zveza Slovenije:</b>		Ljubiteljski čebelar na turističnem potovanju	
Vabilo na II. republiški čebelarski seminar in		po otoških deželah.....	211
čebelarsko razstavo.....	33	Ljubiteljski čebelar na turističnem potovanju	
		po otoških deželah (nadalj.)....	237
		Čebelnjak A. Janše – tegobe zavarovanega	
		čebelnjaka.....	247
		Maksi AŽ panj postaja panjski sistem z neo-	
		mejeno prostornino.....	314
		Čebelarsko leto 1997 na Bledu .....	332

Maksi AŽ panj postaja panjski sistem z neo- mejeno prostornino .....	344	<b>Kezič Nikola:</b> Mednarodni simpozij o apiterapiji v Izraelu.....	214
Regalno panovje ali panjski blok Lada Šušter- šiča .....	350	<b>Kladnik Viktor, Levstik Urša:</b> Posavski čebelarji in vinska kraljica ter Furlan- ski čudež.....	89
<b>Fidelj Andrej:</b> Moja srečanja s čebelami in o delu dr. Filipa Terča.....	20	Posavsko tekmovanje mladih čebelar- jev.....	219
<b>Flajs Štefka:</b> Dodajanje matice drugače.....	243	<b>Kleindienst Slavko:</b> Dodajanje matic po Kirarjevi metodi....	276
<b>Fluri P.:</b> Življenje varoj v zaleženih celicah čebel (pre- vod).....	251	<b>Kocutar Stana:</b> Peter Močnik – veliko ime slovenskega čebe- larstva.....	118
<b>Frece Franc:</b> Čebelarji na Kozjanskem.....	26	<b>Kolenc Anton:</b> Grosupeljski čebelarji smo aktivni.....	221
<b>Frisch:</b> Vzreja čebel po paši (prevod).....	240	<b>Kuzmič Emil:</b> ČD Grad in njen predsednik.....	193
<b>Glavan Peter:</b> Čebelarji iz Nove Gorice smo obiskali sejem v Gornji Radgoni.....	24	<b>Lina Frank:</b> ČD Ilirska Bistrica poimenovali po Antonu Žnideršiču.....	84
<b>Grabrijan Jože:</b> Čudovita matica.....	16	<b>Marošek Franjo:</b> Vojniški čebelarji smo izvolili novo vods- tvo.....	62
Kuhajmo vosek.....	213	<b>Marolt Franci:</b> Evstahij Krašovec – starosta laških čebelar- jev.....	116
Še enkrat – kuhajmo vosek.....	235	<b>Meglič Milan:</b> Varoa in kakovost medu pri uporabi mravljin- čne kisline.....	134
Jesenski helenij.....	275	V Kranjski gori znova o varoi.....	176
Gregorc Aleš: Raziskovalno delo v Veliki Britaniji.....	144	Kolikšno je število varoj v čebelji druž- ni.....	268
Obvestilo čebelarjem o možnostih nabave zdravil za čebele.....	224	<b>Mihelič Janez:</b> ČD Domžale je organiziralo zanimiv strokovni zlet na Madžarsko.....	44
<b>Gregori Janez:</b> Kranjska čebela in današnji čas.....	102	ČZS je na Brdu organizirala seminar za men- torje čebelarjskih krožkov.....	52
Krmljenje čebel pri žrelu.....	172	ČD Domžale – izlet na Madžarsko (nadaljeva- nje).....	55
Sestanek komisije za selekcijo kranjske čebele .....	355	Znova oživiljen čebelarjski Ambrožev ples.....	61
<b>Horvat D.:</b> Predstavitve dejavnosti ČD "Peter Dajnko iz Gornje Radgone.....	191	Jubilejno XX. posvetovanje čebelarjev je prekosiло vse rekorde.....	97
<b>Indorf A.:</b> Alternativni način nadziranja varoe (pre- vod).....	70	Povzetek pomembnejših sklepov 3. seje upra- vnega odbora ČZS.....	152
<b>Iskra Jože:</b> Ivan Skrt – osemdesetletnik.....	160		
<b>Jelenc Janez:</b> Ali je postala varoa odporna na fluvali- nat.....	42		

Iz dejavnosti komisij – Komisija za čebelarstvo dediščino.....	154	Oj, ta medena paša.....	12
Srečanje čebelarstev organizacij držav		<b>Prezelj Franc:</b>	
CEFTA.....	155	Mentorji čebelarstev so odgovorili na anketo.....	115
ČD Moste-Polje je spet podelilo nagrade za najboljše medove.....	157	<b>Pušnik Vlado:</b>	
Delegati čebelarstev so se zbrali na 46. občnem zboru ČZS.....	165	Čebelarstev zveza Maribor sporoča.....	159
Mengeški čebelarji nagradili šolarje za spise in risbe o čebelah.....	190	<b>Reiter Helmut:</b>	
Jubilejno XX. srečanje in tekmovanje mladih čebelarjev v Mariboru.....	199	Čebelarstev svetovalec (prevod).....	277
Devetdeset let ČD Gorje.....	254	<b>Rihar Jože:</b>	
ČZS je uspela s kandidaturjo za organizacijo Apimondije v Sloveniji.....	263	Oksalna kislina.....	15
Vseslovensko srečanje čebelarjev v Lukovici.....	270	Kako odkriti odporno varoo.....	76
Čebelarstev dan na kmetijsko-živilskem sejmu v Gornji Radgoni.....	273	Narejanje rojev.....	173
Dnevi medu v Polhovem Gradcu.....	286	Oksalna kislina – pomembna novost....	183
Uvodnik.....	295	Razdeljevalec, dispenzer "Fam Liebefeld".....	277
Nekaj vtisov s 35. čebelarstev kongresa Apimondije v Belgiji.....	304	Ob 40-letnici čebelarstev muzeja v Radovljici.....	278
Popravek in dopolnilo k članku – Sredstva za čiščenje voska.....	324	Zatiranje varoe pozimi .....	338
Pripis urednika – Slovensko čebelarstvo in Evropa .....	329	Izkušnje čebelarjev z odporno varoo ...	339
<b>Nagode Franc:</b>		Zatiranje varoe z aerosolom .....	340
Obvestilo čebelarjem prevaževalcem...	225	<b>Runtas Milan:</b>	
<b>Nemanič Anton:</b>		Pripravili smo pokušno slovenskih medov.....	303
Predstavitve in kronologija ČD "Peter Močnik" iz Maribora.....	25	<b>Rupnik Alojz:</b>	
<b>Pechhacker H.:</b>		Čebelarstvo na Idrijskem.....	86
Kakšna je prihodnost kranjske čebele v združenji Evropi (prevod).....	276	<b>Rupnik Srečko:</b>	
<b>Pehant Ivan:</b>		Čebelar Janko Pislak je prejel odlikovanje Antona Janše.....	54
Pozdravljeni, dragi bralci.....	319	<b>Sajevec Stane:</b>	
<b>Peterle Lojze:</b>		Obvestilo udeležencem srečanj.....	58
Ob novem letu 1997.....	2	Krivulja letne živalnosti čebelarstev družin treh evropskih pasem.....	209
<b>Poklukar Janez:</b>		Vabilo na strokovno srečanje.....	214
Kaj storiti ob zastupitvi čebel.....	158	Varoza – bič našega čebelarstva.....	224
Vzreja matic v letu 1997.....	229	Spomin na profesorja SKŠ v Mariboru Franca Lobnika st.....	256
Zanimivosti iz dela strokovnih komisij Apimondije.....	309	Vpliv velikosti žrela čebelarstev panja na donos medu.....	275
Ambrožev ples.....	317	Spomin na profesorja SKŠ v Mariboru Franca Lobnika st. (nadaljevanje).....	291
Slovensko čebelarstvo in Evropa .....	327	<b>Sapač Štefan:</b>	
Nizkonakladni panj .....	341	Prekmurski čebelarji v letu 1996.....	223
<b>Prešelj Viktor:</b>		Strokovna ekscurzija ČD Murska Sobota na Madžarsko.....	257
		<b>Senegačnik Edi:</b>	
		Moji čebelarstev spomini.....	16

Moji čebelarški spomini (nadaljevanje)	47	Čebelarjeva opravila v nakladnih panjih aprila.....	107
Moji čebelarški spomini (nadaljevanje)	79	Čebelarjeva opravila v nakladnih panjih maja.....	133
Moji čebelarški spomini (nadaljevanje)	113	Čebelarjeva opravila v nakladnih panjih junija.....	171
Moji čebelarški spomini (nadaljevanje)	184	Čebelarjeva opravila v nakladnih panjih julija in avgusta.....	206
Moji čebelarški spomini (konec).....	215	Čebelarjeva opravila v nakladnih panjih septembra.....	234
<b>Senegačnik Jurij:</b>		Čebelarjeva opravila v nakladnih panjih oktobra.....	267
Razmišljanje o odpornosti varoe na fluvalinat (nadaljevanje).....	6	Čebelarjeva opravila v nakladnih panjih novembra.....	297
Še nekaj informacij o akaricidu apilife-VAR.....	180	Čebelarjeva opravila v nakladnih panjih decembra.....	331
Ukrepi proti odpornosti varoe v republici Češki .....	335	<b>Šivic Franc:</b>	
<b>Seražin Boris:</b>		Mednarodno priznanje našemu čebelarju.....	27
Težave pri določanju cen medu v Sloveniji.....	298	Makete slovenskih čebelnjakov.....	242
<b>Simšič Jože:</b>		<b>Šnajder Jože:</b>	
Prve izkušnje.....	116	Obvestilo čebelarjem.....	83
<b>Skok Marjan:</b>		<b>Štekar-Vidic Verena:</b>	
Čebelarška dediščina je sad bogate tradicije naših dedov.....	281	Apimondija v Antwerpnu .....	348
<b>Skrtn Peter:</b>		<b>Šuštar Ivan:</b>	
Tekmovanje za najlepši čebelnjak v občini Ilirska Bistrica.....	93	Več kot 100 let čebelarstva in 50-letnica ČD Ilirska Bistrica.....	28
<b>Sladič Vida:</b>		<b>Urbanija Gorazd:</b>	
Izlet na Koroško.....	259	Obvestilo čebelarjem iz Veterinarske uprave Slovenije.....	155
<b>Strgulc Tomo:</b>		<b>Verdinec Sonja:</b>	
Varoa – naša usoda.....	14	Oče kot čebelar začetnik.....	222
<b>Šerak Matija:</b>		<b>Verdinec Srečko:</b>	
Čebelarjeva opravila v januarju.....	3	Občni zbor ČD Radlje ob Dravi.....	193
Čebelarjeva opravila v februarju.....	34	<b>Vogrin Janez:</b>	
Čebelarjeva opravila v marcu.....	66	Moj način čebelarjenja z AŽ panji na 10 satov.....	111
Čebelarjeva opravila v aprilu.....	105	<b>Zidarič Zoran:</b>	
Čebelarjeva opravila v maju.....	131	Srečanje čebelarjev, ki čebelarijo s Kirarjevimi panji.....	322
Čebelarjeva opravila v juniju.....	169	<b>Ž.J.:</b>	
Čebelarjeva opravila v juliju in avgustu.....	205	Ustanovljena čebelarška zveza Murska Sobota.....	189
Čebelarjeva opravila v septembru.....	231	<b>Žerdin Jože:</b>	
Čebelarjeva opravila v oktobru.....	265	Pol stoletja ČD Črenšovci – bo na območju vnovič vzcvetela ajda.....	85
Čebelarjeva opravila v novembru.....	296		
Čebelarjeva opravila v decembru.....	330		
<b>Šimec Jože:</b>			
Čebelarjeva opravila v nakladnih panjih januarja.....	5		
Čebelarjeva opravila v nakladnih panjih februarja.....	35		
Čebelarjeva opravila v nakladnih panjih marca.....	69		



Na novo dodana naklada s šestimi satnicami in štirimi izdelanimi sati.

Tabela 6: Ureditev panja, če se dva tedna po tretji menjavi naklad še ni pojavila glavna paša.

je, da je naklada pri pogledu od zgoraj kvadratna in da jo je mogoče namestiti na toplo ali hladno stavbo. Za panj je primerna vsa standardna oprema, ki je na voljo v čebelarstvih trgovinah v Avstriji in Italiji. Panj odlikuje njegova vsestranska uporabnost in čebelarja naravnost siliti k novemu načinu razmišljanja. Polna naklada je zmerno težka in v nobenem primeru ni težja od 18 kg (pri normalnem LR panju je težka več kot 34 kg), to pa pri bolečinah v hrbtu nikakor ni nepomembno.

Naš, žal, že pokojni rojak Jože Brečko iz Gradca je v knjigi *Naturgemässe Bi-enzucht* na koncu poglavja o uvajanju nizkonakladnih panjev v svoje čebelarstvo zapisal, da bo uvedba panjev tega tipa revolucionarna novost v srednjeevropskem čebelarstvu. S tem je namreč omogočena prezimitev družin v treh nakladah in optimalni spomladanski razvoj čebel brez rojilnega razpoloženja. V sedmih letih dela z nizkonakladnimi panji je gospod Brečko opazil rojilno razpoloženje le leta 1984. Verjetno bo za bralce zelo zanimivo, kako je prezimoval čebele in kako je spomladi preprečeval rojenje.

Čebelje družine je zazimil v treh nakladah s skupaj približno 25 kg zimske zaloge hrane. V zgornji nakladi je naredil luknjo; s tem je omogočil zračenje panja in preprečil nabiranje vlage.

Družine so nemoteno prezimovale in se spomladi razvijale do **obdobja cvetenja vrbe** (od druge polovice marca do prve polovice aprila; skica 1). To je bil čas za prvi temeljitejši poseg v čebelji panj - to je za **zamenjavo druge in tretje naklade** (skica 2). Po prvi menjavi naklade je zamašil luknjo v nakladi, ki je bila prej zgornja.

Družine so se po dveh do treh tednih, to je do **obdobja cvetenja češnje**, toliko opomogle, da je bil potreben vnovičen poseg, druga menjava naklad. **Zgornjo naklado je premestil na spodnje mesto, na podnico, prej srednjo naklado je vrnil na njeno staro drugo mesto, prejšnjo spodnjo naklado pa je namestil na vrh** (skica 3). Pazil je, da je bil v spodnjih dveh nakladah z vsake strani najmanj po en sat poln medu.

Nadaljnji razvoj čebeljih družin je postal nepredvidljiv in je bil zelo odvisen od vremenskih razmer. Dva do tri tedne po drugem posegu je navadno nastopil čas **za tretji poseg**, to je za vnovično menjavo naklad. Tedaj so bile **jablane v polnem cvetu, cvetel je regrat**. Če je bilo v srednji nakladi pet ali manj satov zalege, je med seboj zamenjal samo gornjo in srednjo naklado (skica 4). Če pa je bilo v srednji nakladi 6 ali več satov zalege, je gornjo naklado namestil na podnico, srednjo je pustil na njenem mestu, spodnjo pa namestil na vrh. Z drugimi besedami: ponovil je postopek druge menjave naklad (skica 5).

Če se še vedno ni začela glavna paša, je bil čez dva tedna potreben nov poseg. Iz panja je odvzel srednjo in vrhno naklado, vrhno naklado nastavil na drugo mesto (prej sredino), sledila je nova naklada s šestimi satnicami in štirimi že izdelanimi sati, na vrh pa je namestil prej srednjo naklado (skica 6). Če pri omenjenem posegu ni bilo nobene paše, je

družine dražilno krmil.

Z malo sreče in nekaj občutka za opazovanje čebeljih družin lahko čebelar po zgoraj opisanih navodilih dočaka glavno pašo z močnimi čebeljimi družinami. Lahko si obeta obilno medeno bero in jih začne širiti z dodajanjem novih naklad. **Te**

**mora vedno dodati pod vrhno naklado.**

Prav je, da ob najizdatnejšem medenju čebelarom omogoči dodatno zračenje skozi odprtino na tretji nakladi. Ko paša preneha, naj odprtino zamaši. Če po naključju ostane odprta, bodo čebele v medene celice v gornjih nakladah prinesle preveč cvetnega prahu.



## Izkušnje naših čebelarjev

### MAKSI AŽ PANJ POSTAJA PANJSKI SISTEM Z NEOMEJENO PROSTORNINO

DIPL. INŽ. ARH. MARJAN DEBELAK (nadaljevanje)

**Kako lahko zdaj sestavljamo AŽ panje v nove panjske enote?**

1. Temeljna panjska enota je AŽ panj, po potrebi in želji pa mu lahko do damo zaklado.

2. Združitev dveh žnidersičev nam da štirietažni panj. Z dodajanjem zaklad dobimo pet- ali šestoddelčni panj.

3. Z združitvijo treh žnidersičev dobimo šestetažni panj. Če tudi temu dodajamo zaklade, dobimo sedem, osem ali devetoddelčni panj.

4. Sestavljanje žnidersičev v vertikalno teoretično lahko nadaljujemo v nedogled. Vendar se praktična uporaba sestavljenih panjev konča pri navpični povezavi treh žnidersičev, ker pri taki višini panjske skladenice najlažje delamo v čebelnjakih.

Sestavljanje več kot treh žnidersičev v novo panjsko enoto bodo lahko poskusili čebelarji, ki imajo veselje do tekmovanja in doseganja rekordov. Sicer pa bi bila kar precejšnja reklama za naše čebelarstvo in našo državo, če bi naši čebelarji z našimi panji in našim načinom čebelarjenja lahko uradno potrdili, da čebelarijo v največjem panju, iz katerega pridobijo pri enem točenju največjo količino medu... Vse to bi lahko objavili tudi v Guinnessovi knjigi rekordov. Tudi delo s takšnimi velikani-

skimi družinami z velikim številom matic s svojimi zalegalnimi gnezdi sploh ne bi bilo tako težavno. Pri naših panjih, žnidersičih, je vsaka panjska etaža zlahka dostopna. Za primerjavo se spomnimo, da morajo pri konkurenčnem nakladnem panjskem sistemu razdreti cel stolp, če želijo videti, kaj se dogaja v spodnji nakladi, ali pa tam kaj postoriti.

No, mi zvečine ne hlepimo po rekordih, saj nas zanima predvsem boljše, lažje in uspešnejše čebelarjenje. Poglejmo, koliko smo se z MAKSI AŽ panjem približali temu cilju.

**Kako čebelarim v MAKSI AŽ panju?**

Da to poročilo ne bi bilo preveč pravljico, torej v oblakih, se spustimo na trdna tla. Najbolje kar v moj čebelnjak, v katerem letos preizkušam opisano uporabo žnidersičev. Tam sem 8. avgusta to zamisel in preizkus predstavil tudi članom sekcije za razvoj čebelarjenja z AŽ panji. Člani sekcije so dr. Janko Božič, dipl. biol. Janez Mihelič, dr. stom. Andrej Kečkeš, mizarski mojster Franc Bitenc, vodim pa jo dipl. inž. arh. Marjan Debelak.

Za poskus sem izbral eno izmed največjih, kljub temu pa zelo priročnih sestavljenih panjskih enot. To je združitev treh

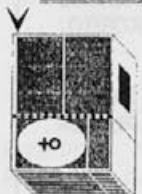


# SAŽ

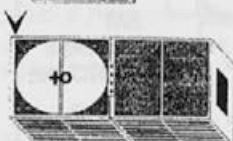
SESTAVLJIVI IN POVEZLJIVI AŽ PANJ  
Z NEOMEJENO PROSTORINNO



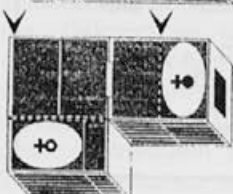
STANDARDNI AŽ  
20 SATOV - 1 MATICA



AŽ Z ZAKLADO  
30 SATOV - 1 MATICA



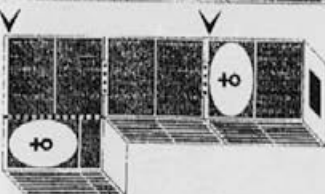
AŽ DVOJČEK  
40 SATOV - 1 MATICA



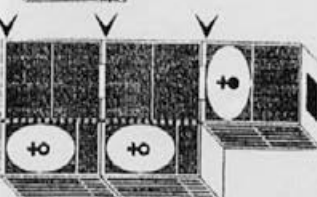
AŽ DVOJČEK Z ZAKLADO  
50 SATOV - 1(2) MATICI



AŽ TROJČEK  
60 SATOV - 2 MATICI



AŽ TROJČEK Z ZAKLADO  
70 SATOV - 2 MATICI



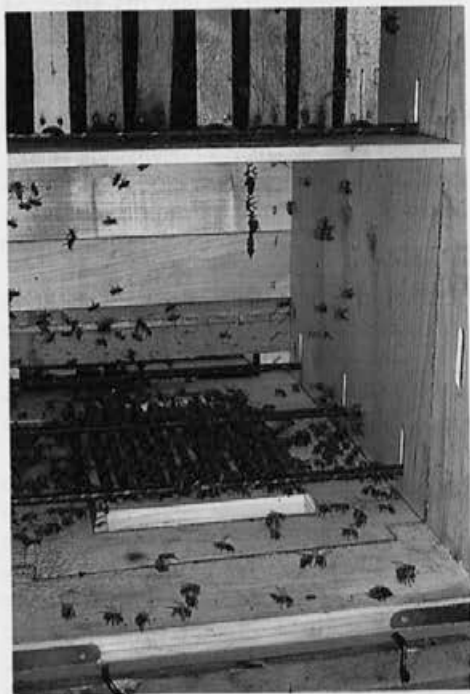
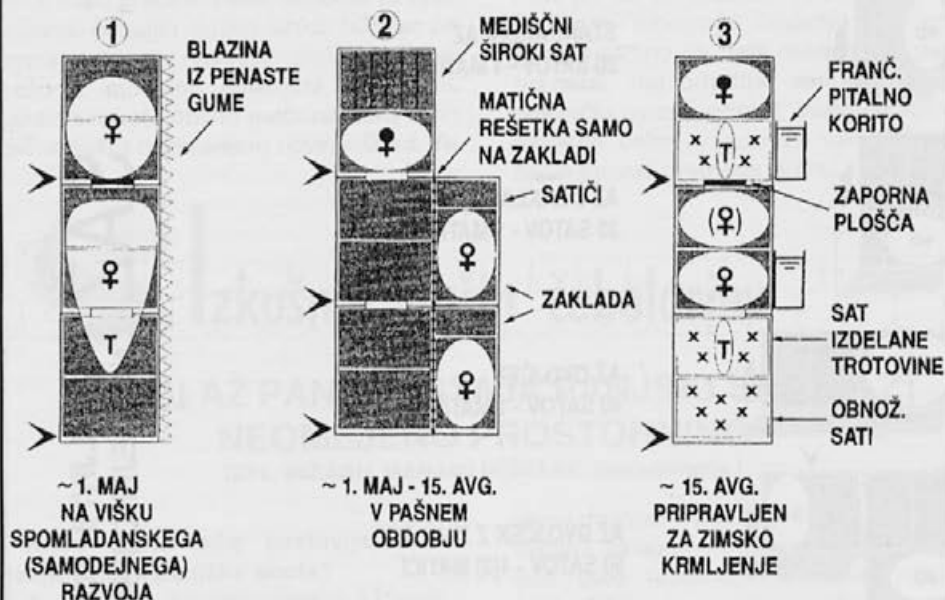
AŽ TROJČEK Z DVEMA ZAKLADAMA  
(AŽ MAKSI)  
80 SATOV - 2(3) MATICE



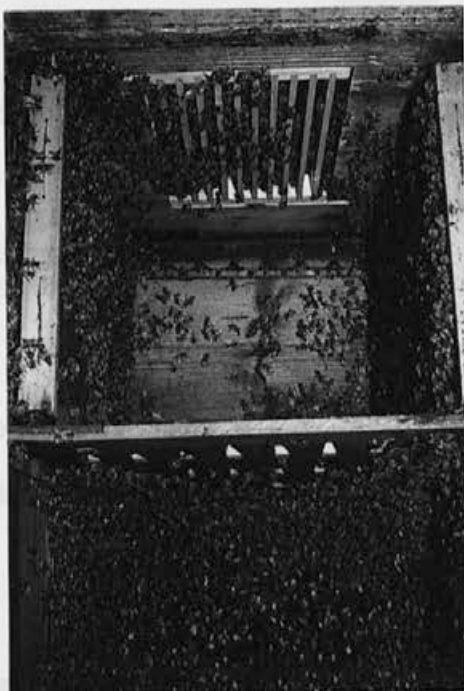
AŽ NEBOTIČNIK - X SATOV IN X MATIC

# SAŽ MAKSI

## TEHNOLOGIJA ČEBELARJENJA

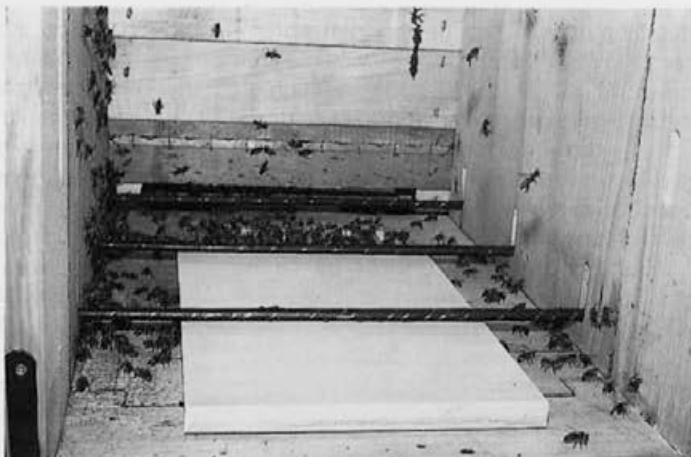


Povezava s spodnjim panjem je vzpostavljena skozi veho z distančnim vložkom.



Povezava z gornjim panjem je skozi odprtino na stropu, kjer se vidi distančni vložek, ki ga čebele obsedajo.

Odprtino na podnici lahko po potrebi prekrijemo s pokrovno ploščo ali matično rešetko.  
Foto: M. Debelak



žnideršičev z dodatno uporabo dveh zaklad. Delovno se ta zares velik panj imenuje MAKSI AŽ panj. Napolnili sta ga dve moji običajni pridobitni družini, v devetsatih AŽ panjih, pri katerih sicer redno uporabljam zaklade. Čebele so imele na vrhuncu sezone - od sredine maja do sredine avgusta - na voljo 70 satov AŽ mere in še 16 dodatnih satichev, nameščenih v zgornjem delu zaklad.

V tem obdobju sem želel preizkusiti oziroma preveriti predvsem:

- Ali bodo kakšne težave pri uporabi lamelnega distančnega vložka, ki povezuje posamične panje v celoto?

- Ali družina, ki bo imela celotno obdobje rojenja dve ali tri matice, ne bo rojila?

- Ali bo družina, ki sem jo sestavil iz dveh družin, prinesla vsaj toliko medu kot druge družine, ki so same?

- Ali bom v gornjem, tretjem delu MAKSI AŽ panja zlahka vzredil novo, mlado matico?

Na vsa zastavljena vprašanja sem ob koncu preizkusnega obdobja dobil več kot zadovoljive odgovore:

- Pri prehajanju čebel skozi veho in lamelni distančni vložek nisem opazil nobenih težav. V vložku niso gradile prizidkov. Povezava je tako dobra, da se čebele v zgornjem panju, ki v začetku ni imel matice, niso čutile brezmatične in na

vtih z odkrito zalego niso potegnile zasilnih matičnikov.

- Družina z več maticami res ni zašla v rojno krizo in ni rojila. Da bi preveril rojnost čebel v taki kombinaciji namenoma nisem protirojilno ukrepal. Nisem prestavljal zalege iz gnezda in nisem uporabil trotovskega ter gradilnega sata.

- Družina je prinesla ne le toliko, temveč za tretjino več medu kot preostale samostojne in močne družine z zakladami. Računal in meril sem natančno in kot je treba. Upošteval sem, da sta v MAKSI AŽ panju prispevali k beri dve pridobitni družini.

- Tudi novo, mlado matico sem zlahka vzredil v tem velikem panju. Pokrite matičnike, ki sem jih dobil iz neke druge družine, sem vložil ločeno v matičnice in jih vstavil med sate izlegajoče se pokrite zalege v zgornji del MAKSI AŽ panja. Ko so se matice v matičnicah izlegle, sem jih odzvel in med nje na sat, kjer so se valile, spustil najbolj oblegano od čebel. Čez dober teden se je matica, ki sem ji odprl zgornje žrelo, sprašila in začela zalegati kot tretja matica v panju.

### Tehnologija čebelarjenja z MAKSI AŽ panjem

- ZAZIMITEV

V MAKSI AŽ panju ločeno prezimimo dve družini. Zgoraj, v dveh etažah pa dodatno ogrevana od spodnje družine prezimuje

mlada matica s svojim številnim spremestvom. Veho, oziroma distančni vložek prekrijemo s ploščo. Spodaj, v štirih (!) etažah, povezanih dveh spodnjih žniderskih, prezimujemo preostale čebele dveh matic, ki so bile med sezono v zakladah za matično rešetko.

Če nam katera izmed teh dveh matic ni všeč, jo odstranimo. Sicer pa se ne mudimo z iskanjem matic in izbiro prepustimo čebelam.

Vsaki družini pustimo odprto spodnje žrelo.

#### - PAŠNO OBDOBJE

Ko spomladi obe dobro in močno zazimljeni družini dosežeta polno razvitost - okoli prvega maja - jih združimo tako, da obe matici ohranita polno zalezalno moč. Skupaj z obsežno zaleženimi sati jo prestavimo v dodani zakladi, na katerih je matična rešetka. Preostale zaležene sate

obeh družin združimo in zložimo v obe gornji etaži MAKSI AŽ panja.

Ko je vsa zalega na satih, ki so proč od obeh matic, pokrita, je pravi čas za začetek vzreje mlade matice v zgornjem delu sestavljenega velikega panja. Če matičnikov ne dobimo drugače, jih lahko dobimo z umetno vzrejo. Če zgornji panj začasno ločimo od spodnjih dveh, v katerih sta v zakladah matici, smo čebele v tem delu osirotile in so pripravljene gojiti matice iz vzrejnega gradiva, ki jim ga vstavimo. Na primeren način vstavimo ozek trak satja samo z jajčeci, vzeti družini z dobrimi lastnostmi.

Edino opravilo pri MAKSI AŽ panju po tistem, ko družino pripravimo za pašo, je pravzaprav točenje medu. Tudi to pa lahko v tako slabih letinah, kot je bila letošnja, opravimo hkrati z ukrepi za zazimitev.

(nadaljevanje in konec prihodnjič)

## APIMONDIJA V ANTWERPNU (30. 8. - 3. 9. 1997)

VERENA ŠTEKAR-VIDIC

Pridružila sem se Čebelarškemu društvu Anton Žniderski iz Ilirske Bistrice, ki je skupaj s turistično agencijo Royal iz Ljubljane organiziralo obisk Apimondije v Antwerpnu v Belgiji. Obetala se je dolga pot in všeč mi je bilo, da je bil na naši poti načrtovan tudi ogled nekaterih mest in znamenitosti. V udoben avtobus sem na avtobusni postaji v Radovljici vstopila zadnja. Pot nas je prvi dan vodila do Mannheima s postanki in ogledom gradu Herrenchimsee, enega od znamenitih gradov Ludvika Bavarskega (1845-1866), ustavili smo se pred katedralo v Ulmu in se sprehodili po promenadni ulici najstarejšega nemškega univerzitetnega mesta Heidelberg.

Naslednje dopoldne smo bili po krajšem postanku v Luksemburgu že v Belgiji. Spoznali smo impresivno mestece Dinant ob reki Meusi, v Bruslju smo se sprehodili po glavnem trgu in postali ob lula-

jočem dečku Mannekenu. Prenočevali smo v Gentu, starem pristaniškem mestu ob reki Lievi. Med drugim smo si ogledali znameniti kriolni oltar Huberta in Jana Van Eycka iz 15. stol. v Baafskatedrali. Tretji dan nas je pot vodila proti severozahodu do mesta Brugge. Podobno kot Benetke je prepredeno z vodnimi kanali in številnimi idiličnimi mostički. Pozno popoldne smo se sprehodili do Rubensove hiše v starem mestnem jedru Antwerpna. V tem mestu so tistega dne (1. 9.) odprli 35. svetovni kongres čebelarjev.

Ime Antwerpen domnevno izhaja iz "Hand werfen", po stari legendi o orjaškem in krutem Druonu Antigonosu, ki je sekal roke pomorščakom, če niso plačali sicer visokega davka za vstop v pristanišče. Toda junak Silvius Brabo je nasilneža premagal in v reko Schelde vrgel njegovo dlan. Antwerpen, največje pristaniško mesto v Belgiji, mesto brusilnic diamantov in najštevilnejše židovske



Skupina pozorno posluša vodiča na glavnem trgu v Bruslju. Foto: Ivan Šuštar

skupnosti, mesto z bogato zgodovino in dinamično sedanostjo je v kongresnem centru ZOO ob glavni železniški postaji gostilo Apimondijo. Sejemski del so postavili pod šotorom, kongres pa so pripravili v sosednji stavbi. Zasedanj se nisem udeležila, ogledala sem si sejem, dlje pa sem se zadržala ob stojnicah (ni jih bilo veliko) v predverju kongresne stavbe. Poleg naše, ki je z informativnimi zgibankami in plakatom opozarjala na kandidaturo Slovenije za organizacijo Apimondije leta 2003, je nasproti, ob vhodu, predstavljala že dogovorjeno prizorišče kongresa leta 1999 v Vancouvru kanadska stojnica. Slikovito in nazorno se je na več panojih predstavljalo afriško čebelarstvo. Svoje čebelarstvo so predstavljali tudi Albanci, ena stojnica pa je ponujala različno poljudno in strokovno literaturo. Kupila sem poučno knjižico avtorja Bouncing Bugsa z naslovom *Bee, New York 1994*, primerno za majhne otroke, ki nazorno in učinkovito predstavlja čebelo in njeno življenje. Morda bi jo katera od naših založb lahko izdala tudi v slovenščini.

Kot muzealko je moja pozornost pritegnil del prostora, na katerem je Nemški čebelarski muzej iz Weimarja razstavljal privlačne rezljane panje različnih figur. Gospod Reinhard Herb mi je povedal, da je bil muzej ustanovljen leta 1907. Več

kot 40 let je bil v prostorih mestnega naravoslovnega muzeja, od leta 1957 pa ima svoje prostore v nekdanji gostilni Goldener Schwan v Oberweimarju (Ilmstraße 3, 99425 Weimar, tel./fax: 0364/90-10-32). Med leti 1985 in 1994 so ga temeljito



Cerkev naše Gospe v Dinantu z vrha. Foto: Verena Štekar - Vidic

preuredili, tako da skupaj z obnovljeno in obzidano gostilno zdaj obsega muzejski kompleks še sosednje hiše in vrt. Nemški čebelarški muzej zdaj sodi pod upravo Mestnega muzeja Weimar, katerega pročelje krasi pleten čebelji panj, znamenje marljivega in koristnega nabiranja. Muzej je vsekakor vreden ogleda, kot sicer vsi čebelarški muzeji v Nemčiji. Pomislila sem, da bo to znanstvo lahko za naš muzej priložnost za izmenjavo strokovnih izkušenj in razstav. Podobno kot se je nemško čebelarstvo v Antwerpnu predstavilo z weimarskim muzejem, bi se v prihodnje na velikih in odmevnih prireditvah lahko tudi slovensko obogatilo s privlačno potujočo zbirko panjskih končnic našega Čebelarškega muzeja iz Radovljice.

Popoldne sem (z gospodoma Logarjem in Švagljem) z vlakom posebej obiskala Mednarodni muzej čebelarstva Apimondije v Mechelnu, nekaj kilometrov južno od Antwerpna. Muzejski prostori so v novi večnadstropni hiši (Nekkerspoelstraat 21, B-2800 Mechelen, tel.: 015/55-70-75, fax: 015/55-20-85) tik ob lokalni železniški postaji Nekkerspoel. Nastal je pod pokroviteljstvom Apimondije, njegov duhovni oče pa je prof. dr. O. Van Laere, generalni sekretar kongresa. V tretjem nadstropju stavbe je na približno 250 kvadratnih metrih razstavljena zbirka predmetov in dokumentarnega gradiva z različnih koncev sveta. Povečane fotografije in nazorne preglednice prikazujejo biologijo čebele in drugih socialno živečih žuželk, razvoj od jajčeca

do odraslega insekta, razdelitev dela v panju, orientacijo in komunikacijo med čebelami, razmerje med čebelami in rastlinskim svetom, njihovo socialno življenje. Zbirka pojasnjuje tudi razvoj od primitivnega "lova na čebele" do sodobnega čebelarstva in med številnimi panji razstavlja tudi nekaj slovenskih kranjčev z lepo poslikanimi končnicami iz konca prejšnjega stoletja. Muzej opozarja tudi na umetniška dela, ki jih je spodbudilo čebelarstvo, na zgodovinsko literaturo, grbe, stare kovance, medalje in znamke. Zelo mi je žal, da so se mi prav takrat izrabile baterije v fotoaparatu in zbirke zato nisem mogla dokumentirati, pa tudi muzej z izjemo ene zgibanke ni ponudil podrobnejših informacij. Z muzeološkega vidika prostor ni bil najboljši, saj je bil mračen, napisi ob posameznih predmetih so bili nejasni, skopi, gradivo pa je bilo različno podnaslovljeno, največkrat pa le v nizozemščini.

Na Apimondiji sem dobila podatke še o enem muzeju v Belgiji. Muzej je v kraju Tilff, vzhodno od naše poti in 12 km južno od mesta Liege. Zgibanke opozarja, da ima muzej zbirko čebelarških predmetov, avdiovizijo, ki pripoveduje o življenju čebel, dva "živa" panja ter primerjalno zbirko čebel in njenih sorodnikov.

V Radovljico sem se vrnila s številnimi lepimi vtisi, ti pa so bili tudi posledica dobre organizacije potovanja ter vesele, kulturne in prijetne družbe čebelarjev.

(Ga. Verena Štekar-Vidic je direktorica Muzeja radovljiške občine, v okviru zavoda pa sodi tudi čebelarški muzej.)

## REGALNO PANOVJE ALI PANJSKI BLOK LADA ŠUŠTERŠIČA

dipl. inž. arh. Marjan Debelak

Regalno panovje ali blok je izmišljeno ime za vse panje v enem čebelnjaku, ki so narejeni skupno, tako rekoč v enem kosu. Regale poznamo po tem, da imamo nosilne prečne stene, ki nosijo police. To je tudi konstrukcijska značilnost regalnega bloka.

Regalni blok mika čebelarje, ki imajo jasno izoblikovano predstavo, kaj hočejo doseči pri svojem čebelarjenju. Ko je takšen blok enkrat narejen ga težko spreminjamo. Oteženo imamo tudi možnost večanja čebelarstva "z majhnimi koraki", oziroma posameznimi panji.

Je pa gradnja panjev v obliki regala

Dvojna in enojna "ŠUČEB" regalna enota Lada Šušteršiča v paviljonski izvedbi. Posamezni čebelnjakec - morda s streho, ki bi spominjala na slovenske čebelnjake - je zanimiv tudi za čebelarje začetnike. S posebnimi zapornami, na dvojnih žreljih, lahko preusmerimo pašne čebele iz enega oddelka v drugega.  
Foto: J. Mihelič



**Zgoraj desno:** Matična rešetka pokriva le del panjskega dna, lahko jo pokrijemo in ločimo oddelka.

**Zgoraj levo:** Posebno oblika pitalnega korita (po Frančiču), ki ga lahko ločimo od okenca. Prednja stena je iz pleksi stekla.

**Spodaj:** Regalno panovje v obliki dvojne ŠUČEB enote med gradnjo. Foto: J. Mihelič



vsekakor cenejša, če je nameščena v nepremični ali premični čebelnjak. V tem primeru nimamo stroškov s posebno obdelavo obodnih sten, strehe, podstavka in vrat. Ti stroški pa ceno regala že nevarno približajo ceni posameznih panjev, če imamo tak čebelnjak v obliki paviljona. Prevozni regalni blok, precej pridobi pri višini in dolžini skladanice in je seveda lažji.

Bistvena kvaliteta pri gradnji panjev v obliki regala pa je v tem, da zelo enostavno izvedemo povezave med posameznimi oddelki in uvedemo posebnosti, ki jih pri obstoječih standardnih panjih pogrešamo.

Poglejmo nekaj takih posebnosti na primeru regalnega bloka, ki ga je zasnoval in sam izdelal čebelar Lado Šušteršič iz Medvoda.

Vsekakor izstopa velika prostornina posameznih panjskih oddelkov. Vsakemu oddelku lahko doda še posebno kaseto ali doklado kot jo imenuje avtor. Vse oddelke pa lahko združuje in tako dobi v skrajni obliki tudi štirietajni panj. Tak panj ima satno prostornino 68 satov AŽ mere.

Seveda tako veliko prostornino lahko smotrno izrabi le večmatična družina, oziroma družina z več gnezdi ali pa še s pomočjo rezervnih družin. Tudi za to je poskrbel avtor v svojem regalnem bloku, ko je vsaki panjski etaži ali oddelku dodal sedemsatni rezervni oddelek. Vse te rezervne oddelke lahko prav tako med seboj združuje.

Šušteršičev izredno lično grajen paviljonski regalni blok odlikuje še vrsta drobnih, vendar zelo koristnih rešitev. Taka so na primer dodatna žrela, s pomočjo katerih lahko usmeri pašne čebele iz ene (ločene) etaže v drugo.

Precej ustvarjalnega napora in tudi ročne spretnosti je avtor vložil svojo različico Francičevega pitalnega korita, ki je pri njem dobilo skoraj luksuzno prozorno zunanjo steno. Na poseben način je uredil tudi odprtine med posameznimi etažami, z drsnimi vložki za najrazličnejše potrebe.

Čebelarstva prizadevanja Lada Šušteršiča so usmerjena v nenehno iskanje boljših rešitev. Pri njem najdemo zamisli in rešitve, ki so lahko v pomoč prizadevanjem za oblikovanje novega, bolj učinkovitega listovnega oziroma skladovniškega panja. Tak panj naj bi imel vse prednosti sedanjih listovnih in nakladnih panjev.

To iskanje bo še posebno pomembno, če se bo izkazalo, da smo do kraja izčrpali vse možnosti prilagajanja in izboljšav obstoječega AŽ panja in nam še vedno ostaja kakšen dovolj pomemben problem v AŽ panjskem sistemu dokončno nerešljiv.

Do tedaj pa le še poskušajmo iskati in izboljševati v AŽ panju kar se da in kar je smotrno. Malo pa moramo tudi potrpeti s svojimi in tudi sosedovimi panji. Končno, čebelarju prinašajo med čebele, ne pa panji! ( Telefon avtorja je 061- 611 173 )



## V spomin

### JOŽEF GRLICA



Avgusta letos smo se čebelarji na ljubljanskih Žalah poslovili od našega člana Jožefa Grlice. Bil je dober družinski oče, dober prijatelj in velik ljubitelj narave in čebel.

Pokojni Jože se je rodil leta

1936 v Bitnja vasi pri Trebelnem, in sicer kot sedmi otrok v družini z 12 otroki. Njegov oče je bil čevljar, mati pa je polg gospodinjstva in vzgoje otrok vodila še manjšo kmetijo. Jožef ji je kot fant precej pomagal. Z 22 leti se je zaposlil v Avtomoto društvu v Ljubljani. Z marljivim delom in učenjem si je ob delu pridobil poklic voznika avtomehanika.

Leta 1976 si je za sprostitev od napornega



dela izbral čebelarjenje ter postal član Čebelar-skega društva Ljubljana -Vič.

Poleg svoje družine je ljubil tudi naravo, do-movino in svoj rodni kraj, kjer je tudi čebelaril.

Bil je skromen in delaven. Z ženo Mimi sta si sredi zelenja na Griču v Ljubljani zgradila svoj dom in z dvema sinovoma uživala srečo življe-nja, pozneje pa tudi z ljubljenima vnučkoma.

Upokojil se je leta 1991 kot delavec v podjetju Astra. Poln načrtov za prosti čas, ki ga bo imel v zasluženem pokoju, je posodobil in nekoliko

povečal svoje čebelarstvo. Čeprav od čebel ni pričakoval večje gmotne koristi, se je zavedal koristnosti domačega medu in pomena čebel za naravo.

Življenjski naporji so bili preveliki, zato je dragi Jožef omahnil v prerani grob. Odšel je po plačilo za vse, kar je dobrega napravil v svojem marljivem življenju.

Poleg drugih ga bomo pogrešali tudi čebelarji in njegove čebelice.

**Čebelarско društvo  
Vič - Ljubljana**

## **PRED POL STOLETJA JE PREMINIL ANTON ŽNIDERŠIČ (1874 – 1947)**

**Spomin nanj je že vedno živ - Vojko Čeligoj**

Pred petdesetimi leti, natančneje 22. decembra 1947, se je med slovenskimi čebelarji hitro razširila tragična novica, da je na pragu nove zime v prometni nesreči v Ljubljani preminil Anton Žnideršič. Kljub 73 letom je bil krepak in izjemno delaven, poln idej, odličen strokovnjak na področju čebelarstva, avtor številnih razprav pa tudi izjemen praktik in inovator. Pa ne samo to, bil je velik gospodarstvenik in poslovnež, strokovnjak v finančnem poslovanju. Poskušal se je tudi v pesnikovanju in literaturi, bil pa je tudi velik rodoljub.

Zgodovinar dr. Vasilij Melik je Antona Žnideršiča, po domače Košomatovega, na predstavitvi njemu posvečene drobne knjižice Spomini in zapiski v Žnideršičevem rojstnem kraju Ilirska Bistrica leta 1990, označil kot znamenitega domačina, enega tistih Bistričanov, ki so se s svojim delom trajno zapisali v slovensko zgodovino polpretekle dobe in bil soustvarjalec velikega vzpona slovenstva ob prelomu stoletja.

S svojimi inovacijami in domiselnimi posegi v praktično čebelarstvo, pa tudi s strokovnimi pogledi na moderno čebelarstvo, je Anton Žnideršič gotovo zelo vplival na slovensko čebelarstvo v prvi polovici tega stoletja. Njegova izboljšava Albertijevega panja – ta se po njem imenuje Alberti-Žnideršičev ali kar AŽ panj in je postal vseslovenski panj – je po Žnideršičevi zaslugi pravzaprav nov slovenski panj. Po vsej pravici bi lahko kratica "AŽ" panj pomenila "Anton Žnideršičev" panj. Slovenski čebelarji bi se tudi na ta način lahko oddolžili svojemu velikemu učitelju. Temu v prid govorijo številna mnenja slovenskih čebelarskih strokovnjakov.

Izkušnje, ki jih je živahno nabiral v svojem čebelarskem vrtu z vzorčnim čebeljakom v Ilirski

Bistrici in s skoraj petsto panji, ki jih je imel na bistrškem, v Vremski dolini, v Brkinih, snežniških gozdovih in celo na Hrvaškem, je skrbno prenašal na slovenske čebelarje. Navdušen nad hvaležno "kranjsko čebelico" je njeno slavo širil po vsej Evropi ter za svoje čebelarske uspehe in s tem uspehe slovenskega čebelarstva od vsepovsod prinašal domov številna priznanja in odličja. Nепrecenljiva je tudi Žnideršičeva zasluga pri strokovnem osveščanju slovenskih čebelarjev. Sodil je v krog izjemnih čebelarskih strokovnjakov, ki so pri čebelarjenju poudarjali strokoven pristop in jim pri organizaciji prvih strokovnih tečajev, čebelarskih opazovalnic, pisanju strokovnih člankov, knjig, predavanj, pri ustvarjanju čebelarskih društev in organizaciji čebelarske zadruga s ponudbo čebelarske opreme ni bilo žal ne časa ne lastnega denarja. Prav po Žnideršičevi zaslugi je bila do prve svetovne vojne Ilirska Bistrica pomemben čebelarski center.

Po prvi vojni se je moral pred novimi italijanskimi oblastniki z družino umakniti v Ljubljano. Začeto delo je od tedaj laže nadaljeval tudi v glavnem odboru slovenske čebelarske organizacije, v kateri je prevzel najvidnejše funkcije. Prav v letu svoje nesrečne smrti je postal tudi predsednik Čebelarske zadruga za Slovenijo, kot se je tedaj imenovala osrednja slovenska čebelarska organizacija. O priljubljenosti in spoštovanju čebelarja Antona Žnideršiča in njegovega dela je pričala tudi velikanska množica ljudi, ki se je od pokojnika zadnjič poslovila najprej v Ljubljani, nato pa še na trnovskem pokopališču v Ilirski Bistrici.

Hvaležen spomin na Antona Žnideršiča izkazujejo tudi njegovi rojaki ilirskobistriški čebelarji.



Spomenik Antonu Žnideršiču v Ilirski Bistrici.

Čebelarstvo društvo Ilirska Bistrica je vseh 90 let svojega delovanja neločljivo povezano z njegovim delom in spominom nanj. Prav na pobudo Antona Žnideršiča so se bistriški čebelarji povezali v takratno čebelarstvo podružnico. Ustanovni občni zbor je bil hkrati s čebelarstvom tečajem za vso Kranjsko 21. julija 1907 v rojstni hiši Antona Žnideršiča v Ilirski Bistrici. Prvi predsednik je postal davčni kontrolor Radovan Strnad, tajnik pa uslužbenec na železnici Mihael Urbančič. Anton Žnideršič je bil vsekakor duša

društva, čeprav je bil formalno le član odbora. Z italijansko okupacijo, ki je bila za narodnozavednega Žnideršiča tudi osebna tragedija, zato se je preselil v Ljubljano, je presahnila tudi dejavnost bistriške podružnice.

Tudi leto ustanovitve zdajšnjega Čebelarskega društva Ilirska Bistrica je simbolično, saj je tega leta, to je leta 1947 preminil njegov vzornik.

Ob 100. obletnici njegovega rojstva so ob velikem prizadevanju društva in njegovega tedanjega tajnika Ivana Tomšiča leta 1947 postavili in slovesno odkrili doprsni kip Antonu Žnideršiču, delo kiparja Zdenka Kalina. Ob 110. obletnici rojstva velikega vzornika so bistriški čebelarji razvili svoj društveni prapor. Na pobudo domačih čebelarjev je po Žnideršiču poimenovana tudi nova osnovna šola v Ilirski Bistrici. Na zadnjem občnem zboru so ilirskobistriški čebelarji po Antonu Žnideršiču poimenovali tudi svoje društvo.

Tudi letošnje slavje ob 90-letnici ustanovitve Čebelarskega društva Ilirska Bistrica bo med drugim posvečena tudi spominu na petdesetletnico nesrečne smrti ustanovnega člana Antona Žnideršiča. Skupaj z učenci OŠ "Antona Žnideršiča" bodo slovesnost pripravili v soboto, 20. decembra, ko bodo na Žnideršičevi rojstni hiši v starem delu Bistrice odkrili tudi spominsko ploščo. Najprizadevnejšim članom in sodelavcem društva bodo tedaj vročili posebej za to priložnost izdelano "Žnideršičevo plaketo". Krajevnim oblastem bodo tudi predlagali, da bi se po Antonu Žnideršiču imenovala tudi ena izmed mestnih ulic v Ilirski Bistrici. Prav tako bodo tudi Čebelarski zvezi Slovenije predlagali uvedbo novega vseslovenskega čebelarskega odličja za inovacije in izboljšave v čebelarstvu, imenovano po Antonu Žnideršiču.



- KUPIM prevozni čebelnjak za 40 do 50 AŽ 10 S panjev, inf. 061 715 240 zvečer.
- KUPIM 10 AŽ 9 ali 10 S malo rabljenih panjev s čebelami ali brez, inf. 067 71 120 zvečer.
- PRODAM 18 AŽ 10 S in 4 AŽ 9 S, cena po dogovoru in ogledu, inf. 061 701 203 po 15. uri -Vojko.
- KUPIM večje število rabljenih AŽ panjev, cena okoli 2000.- sit, inf. 065 29 581.
- GRELEC medu originalni AMI-API, premer 42 cm, nerabljen, prodam, inf. 061 263 715.
- KUPIM električni pogon za 4-satno točilo 12 oziroma 220 V, inf. 069 45 296.
- PRODAM 20 AŽ z zdravimi čebelami in prevozni čebelnjak za osebni avto za 12 panjev, inf. 068 44 140.



# Iz društvenega življenja

## ČLANARINA 1998

Članarina za Čebelarstvo zvezo Slovenije znaša za leto 1998, 4.500.-SIT. Čebelarje - člani društev - prosimo, da članarino plačajo čimprej pri blagajnikih društev, vodstva društev pa, da jo takoj ali najkasneje do 10. februarja 1998, nakažejo na žiro račun Čebelarstva zveze Slovenije. Hvala za razumevanje! ČZS

## SESTANEK KOMISIJE ZA SELEKCIJO KRANJSKE ČEBELE

Sestanek komisije, ki deluje v okviru ČZS, je bil 24. oktobra v Ljubljani. Poleg članov komisije (dr. Janko Božič, Janez Dremelj, prof. Janez Mihelič, Pavle Zdešar in Janez Gregori) so se vabilu prijazno odzvali tudi člani komisije za priznavanje plemenšč in skoraj vsi registrirani vzrejevalci matic v Sloveniji. Na sestanku se nas je zbralo okroglo dvajset udeležencev.

Dnevni red je bil obsežen, pogovor živahen in ustvarjalen. Najbolj pregledno bo, če povzamem posamezne ugotovitve, pobude in sklepe:

1. Skupna ugotovitev je bila, da se morajo tako vzrejevalci matic kot vsi drugi čebelarji, prizadevati za odbiro čiste kranjske čebele in dosledno zvrčati vsako mešanje z drugimi pasmami.
2. Komisija za selekcijo kranjske čebele se pri svojem delu opira na dognanja Kmetijskega inštituta Slovenije, oziroma strokovne službe, ki jo vodi dr. Janez Poklukar.
3. Progeni testi, ki jih opravlja strokovna služba KIS-a, že dajejo vidne rezultate glede selekcije. Odbira temelji na pasemski čistosti, ugotavljanju mirnosti, rojivosti in donosu medu. Doslej so zbrani podatki za 1730 matic (za leto 1996).
3. Že na prejšnjem sestanku je bilo predlagano, da bi na podlagi rezultatov progenega testiranja, vsako leto podelili medaljo najboljšemu vzrejevalcu matic leta. Končni dogovor o načinu podeljevanja priznanja bo sklenjen aprila prihodnje leto, na skupnem sestanku vseh vzrejevalcev.
4. Da bi postale naše matice razpoznavne tudi za kupce v tujini, je treba poskrbeti za ustrezno blagovno znamko. Imenovana je bila delovna skupina (dr. J. Božič, dr. J. Poklukar, I. Dremelj, J. Koprivšek in A. Bukovšek), ki bo poskrbela za vse formalnosti, potrebne za registracijo blagovne znamke.
5. Poleg splošnih naporov za ohranjanje pasemske čistosti naše čebele je treba poskrbeti za ohranjanje posameznih razpoznavnih ekotipov kranjske čebele v Sloveniji in določiti rezervate za posamezne ekotipe.
6. Da bi pri določanju rezervatov ne prišli navzkriž z interesi čebelarjev, predvsem prevažalcev, je treba končati pašni kataster, saj bo le-ta podlaga za določitev rezervatov. Zavedamo se, da bodo rezervati dosegli svoj namen samo ob podpori vseh čebelarjev.
7. Izrečenih je bilo nekaj pomislekov o učinkovitosti veterinarske službe. Predlagano je bila poostreitev kontrole glede bolezni, tako v vzrejališčih matic in bližnji okolici kot tudi na pašnih območjih.

8. Vedenje o naši pasmi čebele je treba razširiti v čim večjem krogu ljudi. Poleg plakata s kranjsko čebelo -ta je že v pripravi in bo izšel še letos- načrtujemo za prihodnje leto še zgibanko, posvečeno kranjski čebeli.

9. Na Apimondijo 2003 se morajo pripravljati tudi vzrejevalci matic. Poskrbeti morajo za čim boljšo urejenost in strokovnost svojih vzrejališč, saj bodo gotovo cilj marsikaterega tujega obiskovalca svetovnega kongresa. Plemenilno postajo v Kamniški Bistrici je treba posodobiti in čim bolje urediti, tako da jo bo prireditelj kongresa lahko tudi uradno razkazal številnim udeležencem.

10. Ugotovili smo, da so naši vzrejevalci matic v tujini še vedno preslabo poznani. To pomanjkljivost je treba odpraviti s primernim oglasom v tujih čebelarških časopisih, če je to mogoče.

11. Predlagano je bilo, da bi se manj izkušeni vzrejevalci matic enkrat na leto zbrali pri bolj izkušenem vzrejevalcu in se z njimi pogovorili o različnih vzrejnih vprašanjih.

12. KIS naj leta 1998 za vzrejevalce matic organizira dva strokovna izleta, in sicer pred vzrejno sezono in po njej.

13. Poskrbeti je treba, da bi tudi našo avtohtono pasmo čebel vključili v program genske banke.

Udeleženci sestanka smo si izmenjali še številne druge misli, o vzreji matic naše pasme in o njeni čim bolj učinkoviti odbiri. Veliko je bilo povedanega tudi v sproščenem pogovoru, ki se je razvil po koncu sestanka. Da se je duhovnemu ugodju pridružilo tudi dobro telesno počutje, je poskrbela strokovna služba KIS-a, za to pa se ji vsi udeleženci sestanka iskreno zahvaljujemo

Janez Gregori, predsednik

### **NOVOLETNI POPUST KNJIGE - POPOLNI NAUK O ČEBELARSTVU ANTONA JANŠE**

**Po znižani ceni vam nudimo zbirko treh knjig "Po bučelah se vižej".  
Cena kompleta je zelo ugodna in znaša 8.000.- SIT. Komplet je zelo primeren za novoletno darilo. Naročila sprejema AGENS,  
ŽIROVNICA 5, 4274 ŽIROVNICA (telefon 064 - 802 248)**



### **KOLEDAR DRUŠTVA AJDA JE V PRODAJI**

Koledar za poljedelce, vrtičkarje in čebelarje za leto 1998 je že v prodaji. Na voljo vam je v vseh knjigarnah ali pri izdajatelju, društvu Ajda na Vrzdencu, 1354 Horjul, telefon 061 - 740 743, fax. 061 - 740 751.

ČD Ajda

### **ZAHVALA**

Iskreno se zahvaljujem sponzorjem in vsem, ki ste mi pomagali in omogočili udeležbo na 35. čebelarškem kongresu v Antwerpnu v Belgiji, to je sponzorjem: občina Sevnica, občina Radeče, Čebelarško društvo Sevnica, osnovna šola Brežice, osnovna šola Radeče, Čebelarško društvo Radeče, Mercator - Kmečka zadruga Sevnica in Občinska čebelarska zveza Brežice.

Še posebej se za pomoč zahvaljujem sevniškemu županu Jožetu Peternelu, tajniku ČD Sevnica Viktorju Kladniku ter rojakom v Antwerpnu: Mihi Imperlu (iz Blance) in njegovi ženi Stanki ter Štefanu Maherju (iz Maribora) za vso gostoljubnost. Še enkrat hvala.

Franci Marolt

## VABILO NA AMBROŽEV PLES

Slovensko akademsko čebelarstvo društvo (SAČD) je lani obudilo nekdanjo tradicijo druženja vseh slovenskih čebelarjev na družabni prireditvi v Ljubljani. Letos bomo, že drugič, organizirali podobno prireditev in to v soboto, 6. decembra, 1997, ob 19. uri zvečer, v hotelu Lev v Ljubljani. Več o prireditvi ste lahko prebrali že v 11. številki Čebelarja. Ker je bilo pred zaključkom redakcije, 12. številke Slovenskega čebelarja, za letošnji ples še nekaj prostih mest, vas in vaše prijatelje ponovno vabimo, da se udeležite čebelarskega plesa. Vstopnice lahko rezervirate in plačate na Čebelarski zvezi Slovenije (tel. 061-210 992). Cena vstopnice je 4.500 SIT na osebo, v ceno je všteta tudi večerja in spremljevalni program. Pridite, ne bo vam žal!

doc. dr. Janez Poklukar, predsednik SAČD

Čebelarska zveza Slovenije posodablja svoje poslovanje in zato smo pridobili spodaj navedeni elektronski naslov.

E-mail; **cebelarska.zveza.slo@siol.net**

Prosimo vas da nam na navedeni elektronski naslov pošljete sporočila, da bomo ugotovili razširjenost elektronske pošte med čebelarji. ČZS

## OBVESTILO ZALOŽBE KMEČKI GLAS VSEM NAROČNIKOM KNJIGE "OD ČEBELE DO MEDU"

Spoštovani!

Veseli smo, da ste se odločili za nakup nove čebelarske knjige OD ČEBELE DO MEDU, ki jo pripravljamo pri založbi Kmečki glas. Ker smo izid nove knjige napovedovali že za julij tega leta, smo se vam zaradi zamude dolžni opravičiti. Ker je to delo zelo obsežno in pri njem sodeluje več (šestnajst) avtorjev, smo za usklajevanje in popravke, tako s strokovne kot jezikovne plati potrebovali nekoliko več časa, kot smo načrtovali.

Vodila nas je želja, da vam pripravimo knjigo, s katero boste zadovoljni in vam bo hkrati v veliko pomoč pri delu s čebelami.

Še enkrat se vem iskreno opravičujemo in vas obveščamo, da je izid knjige prestavljen na začetek prihodnjega leta.

Urednica : Savina Dreu

## VABILO NA ČEBELARSKI TEČAJ V MARIBOR

Čebelarska zveza Maribor in Srednja kmetijska šola Maribor, pripravljata 30 urni osnovni čebelarski tečaj, ki bo v Srednji kmetijski šoli v Mariboru, na Vrbanški c.30, od 13. januarja 1998, vsak torek po 4 šolske ure in s pričetkom ob 16,30 uri.

Tečaja se lahko udeležijo vsi, ki to želijo. Denarni prispevek za tečaj je za člane čebelarskih družin - društev - 5.000,00 SIT, za nečlane pa 7.000,00 SIT. Z njim bomo delno krili stroške tečaja. Prispevek kandidati plačajo pri prijavi. **Prijave za tečaj sprejema Čebelarska zveza Maribor, Tyrševa u.26, v Mariboru, vsako sredo, petek in soboto med 8. in 12. uro, do vključno 31.decembra 1997.** V istem času lahko dobite tudi vse podrobnejše informacije osebno ali po telefonu številka 062 26-244.

Tajnik: Anton Kolbl

ČEBELARSKO  
DRUŠTVO  
"ANTON  
ŽNIDERŠIČA"  
ILIRSKA BISTRICA IN  
OSNOVNA ŠOLA  
"ANTONA  
ŽNIDERŠIČA"  
ILIRSKA BISTRICA



## VABITA NA SLOVESNIST

Ob 90. letnici čebelarškega društva "Anton Žnideršič" in 50 letnici smrti Antona Žnideršiča, 20. decembra 1997.

On 14. uri - Odkritje spominske plošče na rojstni hiši Antona Žnideršiča, v Levstikovi ulici 12, v Ilirski Bistrici.

- Ob 15 uri - Slovesnost s kulturnim programom v Osnovni šoli Antona Žnideršiča v Rozmanovi ulici 25/b, v Ilirski Bistrici.

Ob zaključku bo družabno srečanje čebelarjev.

VSE ČEBELARJE VABI NA PRIREDITEV UPRAVNI ODBOR ČD ILIRSKA BISTRICA

## OBVESTILO

Čebelarška zveza Murska Sobota, v sodelovanju z Medexom iz Ljubljane, nudi čebelarjem ves čebelarški repromaterial. Odkupujemo med vseh vrst in vosek - možna je zamenjava za satnice (Medex). Na zalogi imamo steklenice 720 ml in 370 ml, pokrove, nalepke in prelepke. Cene so zelo konkurenčne. Informacije dobite na telefonu številka 069-27 572 in 069-27 402, zvečer. Skladiščni prostori so na Markišavski cesti v Murski Soboti. Se priporočamo!

Čebelarška zveza Murska Sobota

JOŽE RIHAR s.p.

## ČEBELARSTVO IN IZDELAVA ČEBELARŠKE OPREME

- izdelujemo žične matične rešetke za vse vrste panjev, čebelarške lopatke, plastične odtočne pipe, lovilce rojev, stroje za ometanje čebel, osem satna kasetna točila

- meljemo sladkor in izdelujemo sladkorne pogače, na zalogi imamo že narejene pogače po konkurenčnih cenah - prepričajte se

- izdelujemo satnice in kuhamo voščine

Jože Rihar, Gaberje 42 1356 Dobrova; tel/fax: 061/641-106



# V spomin

## TINE BABNIK



Ko je pripravljaj svoje ljubljenske – čebele na zimski počitek, ni slutil, da so to njegovi zadnji koraki. Mnogo prezgodaj je sklenil svojo bogato življenjsko pot, kot pošten uspešen, uspešen in ustvarjalen gospodarstvenik, še poln načrtov za prihodnost.

Rojen je bil v Zgornji Šiški v Ljubljani leta 1923 kot najstarejši sin številne trdne kmečke družine. Čebelarjenje je bila družinska tradicija že dobro stoletje, saj so pred njim čebelarili že pokojnikov stari oče, oče in sedem strictev. Leta 1970 si je pod Krvavcem zgradil čebelnjak, v katerem je čebelaril z veliko vnemo. Istega leta se je vključil tudi v takratno Čebelarstvo družino Cerklje. Bil je aktiven član. S svojim strokovnim in skrbnim pristopom do čebel je bil vzor tudi ostalim mlajšim čebelarjem. Vsi, ki smo ga poslali, se ga spominjamo, kot dobrega človeka, ki ni nikoli odrekel pomoči sočloveku. Pogrešali ga bomo na naših srečanjih, ki se jih je rad udeleževal, če je našel čas.

Čebelarstvo družino Cerklje

## MARTIN PŠENIČNIK

Aprila smo k zadnjemu počitku pospremili najstarejšega člana ČD Slovenske Konjice Martina Pšeničnika.

Rodil se je v Črešnjicah pri Frankolovem pred 86 leti v kmečkem okolju. Zato je že kot otrok vzljubil čebele in začel čebelariti. Zaradi slabih gmotnih razmer se je večkrat selil. V Dramljah si je ustvaril svoj dom in osnoval družino, začel čebelariti in se vključil v čebelarstvo organizacijo. Leta 1957 se je z družino preselil v Slovenske Konjice, kjer je kljub slabim razmeram spet začel čebelariti. Čebelarjenje pa ga ni samo sprostito, ampak je spodbudilo tudi njegovo ustvarjalnost. Tako je izdeloval različne čebelarstvo pripomočke - orodje, ki ga marsikateri čebelar v okolici Konjic uporablja še zdaj.

Njegov čebelnjak je bil vzorno urejen in občudovali so ga vsi, posebej še čebelarji. Sodeloval je pri organizaciji čebelarstvih razstav. Spominjali se ga bomo kot mirnega, skromnega, prijaznega in prizadavnega čebelarja.

Čebelarstvo družino Slovenske Konjice

Časopis Slovenski čebelar je ustanovilo "Slovensko čebelarstvo družino za Kranjsko, Štajersko Koroško in Primorsko" leta 1898.

Izdaja ga Čebelarstvo zveza Slovenije, Cankarjeva 3/II, 1000 Ljubljana, tel.: (061) 210-992, fax: 126-13-35.

Časopis izhaja v Ljubljani vsakega 1. v mesecu in je oštevilčen z zaporedno številko meseca. Časopisni (izdajateljski) svet sestavljajo: Lojze Peterle, inž. Marjan Debelak, prof. Janez Mihelič, dr. Jože Šnajder, dr. Janez Poklukar, dr. Aleš Gregorc.

Uredniški odbor sestavljajo: prof. Janez Mihelič, inž. Jože Babnik, dr. Jurij Senegačnik, dr. Janez Poklukar, mag. Mira Jenko-Rogelj, inž. Marjan Debelak, dr. Aleš Gregorc in dr. Janko Božič.

Glavni in odgovorni urednik: prof. Janez Mihelič.

Lektorica: prof. Nuša Radinja.

Letna naročnina za nečlane je za leto 1997 4.500,00 SIT. Posamezna številka stane 450,00 SIT.

Članarina, skupaj z naročnino za Slovenski čebelar, je 4.000,00 SIT.

Člani imajo pravico do enega brezplačnega oglasa do 20 besed v tekočem letu, vsako nadaljnjo besedo pa plačajo po veljavnem ceniku za splošne oglase.

Cena reklamnih oglasov: cela barvna stran na ovitku 50.000,00 SIT, v sredini 30.000,00 SIT, pol strani 15.000,00 SIT, četrt strani 7.000,00 SIT. Popust pri ceni za 3- do 5-kratno objavo je 10 odstotkov, za 5- do 10-kratno objavo 20 odstotkov, za celotno objavo 30 odstotkov. Cena splošnih oglasov je 40,00 SIT za besedo, enako tudi za osmrtnice, ki vsebujejo več kot 40 besed.

Številka tolarkega žiro računa pri APP v Ljubljani je: 50101-678-48636.

Po mnenju Ministrstva za informiranje Republike Slovenije (23/39-92) je mesečnik Slovenski čebelar proizvod informativnega značaja (13. točka tarifne številke 3), za katere se plačuje 5-odstotni prometni davek.

Tiska KURIR, d.d. Ljubljana, Parmova 39.

Oblikovanje naslovnice: Boštjan Debelak.

Rokopisov in nenaročenih fotografij ne vračamo.

**RAKOVEC**  
**GUNCELJSKA 28/a**  
**1210 LJUBLJANA ŠENTVID**  
Telefon – fax: (061) 152 46 77



## IZDELAVA ČEBELARSKE OPREME

### IZDELUJEMO:

- točila za med z ročnim ali električnim pogonom iz aluminija ali nerjaveče pločevine
- kadilnike
- lovilce rojev AŽ, LR, smukalce cvetnega prahu 330/280, matičnice
- cedila za med – enojna in dvojna
- posode za med 30, 50, 80 l
- posode in stojala za odkrivanje satja
- čebelarški pribor (vilice, univerzalne klešče, klešče za satnike, matične klešče)
- oprema za panje (razstojišča AŽ 5 do 15 – nosilci matičnih rešetk, matične rešetke – matične rešetke haneman – LR sponke – zapahi – žica za žičenje satnikov

### NOVO! TRGOVINA S ČEBELARSKO OPREMO

Cene so konkurenčne

se priporočamo!

## ČEBELARSKA TRGOVINA

Olajšajte si delo pri shranjevanju sadnih sokov in vina. Shranjevanje v posodah iz nerjaveče pločevine je praktično, hitro in preprosto.

Izdelujemo vse vrste nerjavečih posod.



Delovni čas:

vsak dan od 8. do 12. ure

in od 14. do 18. ure

ob sobotah od 8. do 12. ure.

LOGAR TRADE, d.o.o., Čebelarstvo, proizvodnja in trgovina  
Zupanova 1, 4208 Šenčur, tel. (064) 411-663, faks: (064) 411- 499

## OBVESTILO

Vse naročnike nove knjige "OD ČEBELE DO MEDU" obveščamo, da bo knjiga izšla z zamudo, zato vam še nismo poslali položnic.

ČZS