

srednjeveška keramika, kar bi lahko pomenilo zgodnje srednjeveško naselbino (9. do 10. stoletje) na tem prostoru. Raziskovanja v Ocinju na ledini Weisse Kirche niso potrdila domneve o zelo zgodnji sakralni arhitekturi, čeprav bi bila ta možna, saj je bil kraj že zelo zgodaj poseljen. Vir iz leta 1208 omenja to naselbino Wechenhof, ki jo I. Zelko locira v Ocinje.¹⁶ V listini se namreč omenja sedmero vasi, ki jih je Henrik že pred letom 1208 prodal grofu Nikolaju, ta pa jih je nato priključil svojemu zemljišču Lyndwa. Že znana listina iz let 840–859 omenja trinajst imen krajev v Spodnji Panoniji, kjer so bile postavljene cerkve in kar šest od teh je tvorjenih z osebnim imenom in pridevkom – chircum. Obstaja torej še naprej možnost, da je oblika chircum ohranjena v imenu Weisse Kirche v Ocinju.

Iz dosedanjih raziskav sledi, da je Prekmurje pokrajina, ki v arheoloških obdobjih ni bila ves čas enako intenzivno poseljeno področje,

ampak se je poselitev od obdobja do obdobja spreminjala. V najstarejših obdobjih prekmurske zgodovine moramo upoštevati dve glavni močnejši poselitvi, prva sodi v bakreno dobo in druga v obdobje antike. Pri analizi sem upoštevala le tista najdišča, ki veljajo kot indikator stalne poselitve, slučajne najdbe pa sem izpustila. Bakrenodobna poselitve, razen v dveh primerih (Gančani, Kapitan domb pri Dolnjem Lakošu), nima stika s kasnejšimi poselitvenimi posegi. Poselitev v bronasti dobi je zreducirana in le v enem primeru (Oloris pri Dolnjem Lakošu) se izraba istega prostora za poselitev nadaljuje. V železni dobi se kontinuiteta poselitve skorajda prekine. V antičnem obdobju je poselitvena slika spet močnejša, vendar pa nima stika s prejšnjimi poselitvami. Za Prekmurje torej lahko rečemo, da poselitvene kontinuitete tako rekoč ni bilo, saj se prostori, ki so bili že poseljeni, ne izrabljajo za ponovno poselitev. Ali je temu vzrok sama geografska podoba pokrajine ali pa kaj drugega, bodo odgovorile natančnejše raziskave v prihodnosti.

OPOMBE

1. S. Pahič, v: Svet med Muro in Dravo, 1968, 162 s. — 2. Ib., 163 — 3. I. Horvat-Šavel, Poročilo 7, 1979, 96 ss. I. Horvat-Šavel, AV 39–40, 1988–89, 127 ss. — 5. S. Pahič, v: Svet med Muro in Dravo, 1968, 188 s. — 6. Ib., 202 — 7. I. Mikl-Curk, AV 9–10, 1958–59, 173ss — 8. I. Horvat-Šavel, AV 29, 1978, 290 ss — 9. J. Klemenc, v: Limes u Jugoslaviji 1, 1961 5 s., 13, 24 — 10. I. Horvat-Šavel, AV 36, 1985, 163 ss — 11. J. Šašel, Kronika 3, 1955, 47 — 12. Ib., 47 — 13. F. Kos, Gradivo za zgodovino Slovencev 2, 1906, 129 — 14. I. Zelko, Kronika 12, 1964, 52 ss. — 15. I. Zelko, Kronika 10, 1962, 20 ss. — 16. I. Zelko, Kronika 5, 1957, 105 ss.

PREKMURJE KOT OZEMLJE UMETNOSTNIH IMPORTOV

JANEZ BALAŽIC

Za ozemlje Prekmurja je značilna raznotera umetnostna produkcija, ki predvsem v svojem srednjeveškem obdobju presega ozke nacionalne, formalno–razvojne ter ikonografsko–programske okvire. Vrednotenje prekmurskega umetnostnega gradiva nikakor ne more biti vezano na enonacionalne, bodisi osrednjeslovenske, madžarske, nemško–avstrijske ali hrvaške kriterije, temveč je potrebno spomenike obravnavati v posebnostih in razsežnostih, odvisnih od etničnih, civilno in cerkveno–upravnih pogojev, posebej je treba upoštevati vlogo in vpliv naročnikov umetnostnih podjetij ter nenazadnje izvor in slogovni profil delavnic, ki so dela izvrševale. Predvsem pa je

nujno teritorij Prekmurja povezovati z ogrskim, hrvaškim ter nemško–avstrijskim kulturnim prostorom.

Nacionalne umetnostnozgodovinske šole so si doslej venomer prizadevale locirati vpliv lastnih umetnostnih centrov, kajpak pa se je vsakršna zožena smer raziskave izkazala kot pomanjkljiva ali celo tendenciozna.

Dejstvo je, da se umetnostna dediščina Prekmurja ni nikoli kazala kot samosvoja, saj je nastajala v prepletu različnih slogovnih in programskih pobud, katerih prvine generirajo mnogo širše v srednjeevropskem kulturnem prostoru. Misel o srednjeevropski specifičnosti prekmurskega spomeniškega fonda nikakor

noče zbujsati vtisa o nezmožnosti domačega človeka-ustvarjalca, temveč govori v prid tezi, da je bilo to ozemlje ves čas dovzetno za pobude močnejših umetnostnih centrov, prav gotovo pa se to ozemlje vklaplja, kot integralni del, v širši kulturni prostor. Čeprav Prekmurje po srednjem veku ne izstopa z velikimi spomeniški kompleksi, pa se je kulturni prostor zožil šele v drugi polovici 19. stoletja, ob izraziti madžarizaciji, potlej, po letu 1918, pa je le stežka našel stik z osrednjeslovenskim kulturnim miljejem. Danes je že možno ugotoviti če že ne edini, pa vsaj izraziti vpliv slovenskih kulturnih centrov. Zanimivo je, da imamo opraviti z dvema navideznima vplivnima horizontalama. Prva pripada času in obdobjem, ko je Prekmurje spadalo pod madžarsko oblast; to imenujem ogrsko horizontalo. Po letu 1918 pa je rasel, kot sem že omenil, drugi, t.i. osrednjeslovenski horizontalni kulturni vpliv.

Obe, sicer polemčno zastavljeni osi, oz. horizontali, ruši predvsem ob spomenikih ugotovljeni vertikalni vplivni pas, katerega je kot oporišče Stele lociral v Radgoni.¹ Za Radgono oz. štajerskimi umetnostnimi delavnicami pa seveda stoji široko zaledje umetnostnih centrov, tako italijanskih, koroških, dunajskih, kakor tudi čeških. Vsekakor ob prekmurskih umetnostnih spomenikih prepoznavamo raz-

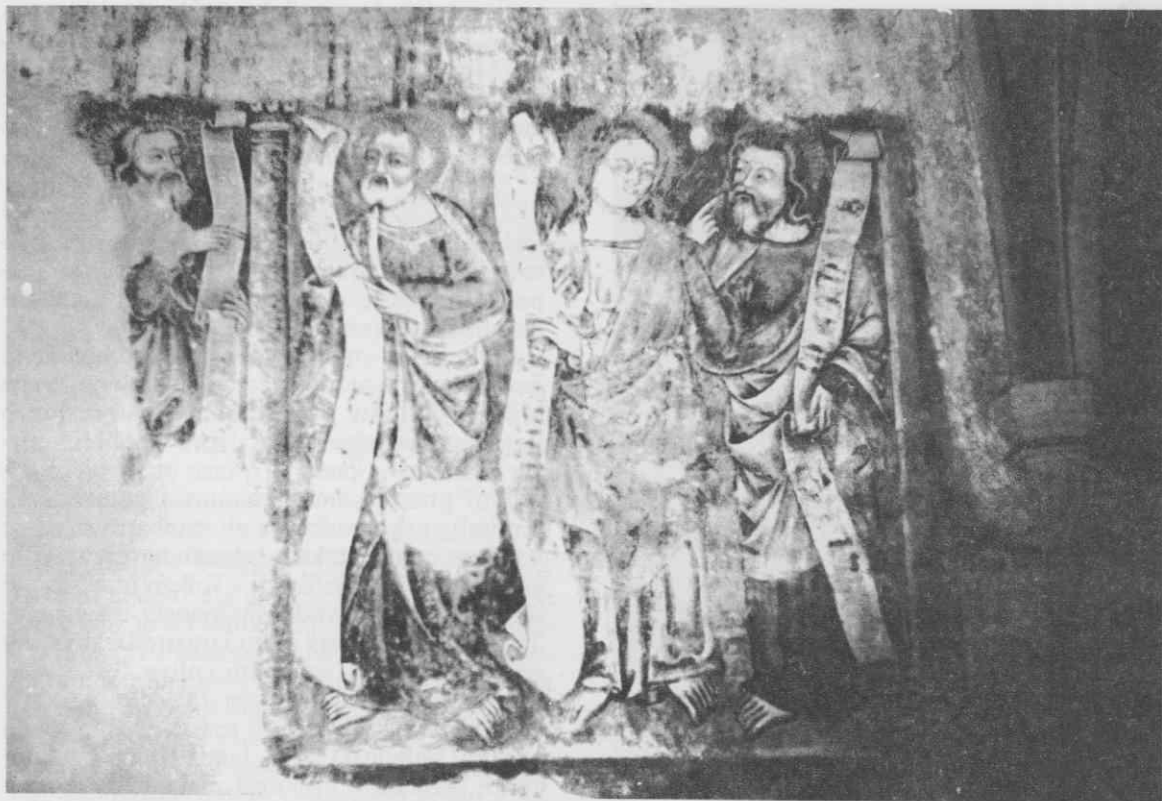
lične slogovne poteze, ki so v veliki meri odvisne od omenjenih centrov, četudi ne moremo povsem zanikati vplivov ogrskega kulturnega prostora, ki se je kazal predvsem v zahtevah naročnikov.

V nadaljevanju bi rad navedel nekaj spomenikov, ki se kažejo kot dovolj značilni rezultati importov. Na tem mestu seveda ne moremo obravnavati vseh, ampak zgolj tiste, ki po formalno-vrednostnih kriterijih izstopajo iz siceršnje umetnostne produkcije na ozemlju Prekmurja.

Prvi izrazitejši madžarski vpliv se kaže že v obdobju romanike. Po pritegnitvi mejno-obrambnega pasu v madžarsko civilno in cerkveno upravo, tam ob koncu 11. stoletja, kajpak pa tudi v celem 12. stoletju, ne najdemo nobenih konkretnih spomenikov. Izjema je seveda Sobota, kjer naj bi, kakor sporoča vizi-tacijski zapisnik iz leta 1698, že leta 1071 stala cerkev »ab antiquis catholicis«.² Seveda smemo domnevati tudi druge na ozemlju Prekmurja še pred 13. stoletjem nekatere sakralne spomenike, predvsem v pražupnijskih centrih. Med najstarejše prekmurske srednjeveške spomenike uvrščamo cerkve v Domanjševcih, Turnišču in Selu. Domanjševsko romansko cerkev sv. Martina, nastalo domnevno v letih pred mongolskimi vpadi 1241-42, zaznamujejo arhitekturne prvine, ki se pogo-



Murska Sobota, župna cerkev sv. Nikolaja, slikarije v starem prezbitteriju, okoli leta 1390, foto Bine Kovačič



Turnišče, stara župna cerkev, Janez Akvila: Apostoli, 1383, foto Janez Balažič

steje pojavljajo na področju Transdanubije, posebej v madžarskih krajih Egregy-ju, Öriszenpétu in Zalamindszent-u. Najbolj očiten ogrski vpliv pa se kaže v plastičnem okrasu južnega portala, v timpanonu upodobljenega božjega Jagnjeta v prefiguraciji leva, ki je nedvomno nastal v naslonu in povezavi z delavnico katedrale v Jáku.³ Podobni vplivni krog domnevamo tudi za Turnišče, torej za starejšo romansko prostornino, in za Selo.

Selanska opečna rotunda, ki se v virih prvič omenja šele v letih 1365–66, je po svojem stavbnem videzu nedvomno starejša, torej še iz časa 1. polovice 13. stoletja. Četudi se najbližji primeri rotund najdejo v Transdanubiji, npr. v Kallósd-u iz leta 1263, pa bi za rotundo v Selu smeli domnevati predvsem češki vpliv,⁴ saj je bil tam ta arhitektonski tip dokaj pogost že v 11. in 12. stoletju.

Ce za prekmurske spomenike z romanskim slogovnim značajem velja predvsem madžarski vpliv, pa za gotske cerkve tega ne moremo trditi. Večino cerkva, nastalih še v 14. stoletju, torej v Soboti, Turnišču, Martjancih in Sv. Juriju, družijo že sam stavbni tip, namreč razmeroma preprosta ladja in križnorebrasti, poligonalno sklenjeni prezbiterij in celo posamični stavbni členi (profil reber, sklepniki, konzole). Stelè jih je zaradi podobnih stavbnih karakteristik poimenoval »prekmurska skupina«.⁵ Te arhitekture, ki bi jim na Slovenskem težko našli primerjave, je nedvomno

zgradila stavbarnica iz sosednje nemške Štajerske, ki je delovala sočasno s slikarjem Janezom Akvilo iz Radgone. Njene arhitektonske poteze, sicer že regionalno predelane, kažejo na zveze s češkim stavbarstvom.⁶

Najobsežnejši importni kompleks predstavljajo stenske slikarije, ki jih je izvedla delavnica radgonskega slikarja Janeza Akvile. Še preden se dotaknemo tega znamenitega mojstra, pa kaže omeniti izjemno zanimiv primer slikarij, nastalih v soboški župni cerkvi. Če opustim vse nadrobnosti, kažejo freske v soboškem starem prezbiteriju očitni vpliv t.i. maniere bizantine, torej slikarstva, katerega tradicija se je ohranila predvsem v srednjeveškem slovaškem slikarstvu. Zvezo s tem prostorom je omogočil prihod bana Nikolaja Széchyja leta 1365, ko je kot kraljev fevd dobil gornjelendavsko in zemljišče Belmuro. Ban Nikolaj, ki je bil doma iz kraja Rima Sdéch v takratni županiji Gömör, danes na Slovaškem, je s sabo pripeljal mojstra, ki je očitno pripadal t.i. gömörski slikarski šoli.⁷ Ta je po letu 1365 poslal prezbiterij, nekoliko kasneje, tako vsaj domnevam, pa tudi cerkev pri Sv. Juriju na Goričkem, katere obsežni pasijonski ciklus je bil takoj po 1. svetovni vojni uničen.⁸ Ob tem naj omenim, da so Széchyji, neposredno ali posredno, kot naročniki sodelovali tudi pri drugih umetnostnih podjetjih na svojem ozemlju, področju Tótsága – Slovenske krajine, in sicer pri



Murska Sobota, skulptura atlanta s portala soboškega gradu, l. polovica 18. stoletja, foto Janez Balažič

cerkvah v Veleméru, Nedelji pri Gornjih Petrovcih, Gornji Lendavi (Gradu) ter seveda v Soboti in Sv. Juriju.⁹

Izjemen prispevek k prekmurski umetnostni dediščini predstavlja delo radgonskega slikarja Janeza Akvile. Vse bolj prihaja v ospredje, da je Akvila zgradil svoj slog na češkem slikarstvu; njegov stil namreč korenini v rokopisnem slikarstvu iluminatorjev, ki so delali za Jana iz Střede (Neumarkta) in Jana iz Opave (Troppau).¹⁰ Akvila pa je seveda pripadal tudi štajerskemu kulturnemu prostoru. Skupaj s svojo delavnico je poslikal cerkve v Veleméru (domnevni naročniki so Széchyji) leta 1378, v Turnišču v letih 1383 in 1389, v Martjancih (tu je tudi znameniti napis in letnica 1392) ter v Radgoni (klet hiše na Glavnem trgu 30); zadnje delavnično delo pa je poslikava cerkve avguštincev v Fürstenfeldu, najbrž iz časa okoli leta 1400. Ker gre za več kot očiten štajerski import, vsaj po formalno-likovni plati, se poraja vprašanje o vlogi naročnikov in njihovem vplivu. Ta se npr. v Turnišču, kjer so bili naročniki zemljiški gospodje iz rodbine Hahold-Bánfi, kaže v ikonografskem programu, v poslikavi Ladislavove legende, torej teme, ki je pripadala ogrskemu dvornemu in viteškemu kulturnemu krogu. Podobno bi veljalo tudi za Velemér, kjer je slikar, najbrž na zahtevo naročnika bana Ni-

kolaja Széchyja, upodobil tipične ogrske svetnike: Ladislava, Štefana, Elizabeto in Henrika. Mnogo manj madžarsko naravnane so slikarije v Martjancih, saj je bil tu donator fresk župnik Erazem in tu pravzaprav ne spoznamo nobenega tipičnega ogrskega svetnika.

Zmanjšan programsko-ikonografski vpliv se kaže tudi v drugi plasti slikarij v Selu, nastali okoli leta 1400, še posebej pa v stilni naravnosti njihovega mojstra, ki je očitno pripadal, kot je to opozoril Höfler,¹¹ dunajskemu umetnostnemu krogu.

Če pustimo v nemar vse ostale spomenike in podrobnosti vse do srede 16. stoletja, velja omeniti zanimiv import, ki zadeva prezidavo starejšega srednjeveškega dvora v Soboti v utrjen renesančni kastel. To fazo oz. projekt je s svojim prispevkom zaznamoval gotovo kakšen italijanski gradbenik ali stavbarnica, saj je v tistem času potekala intenzivna prenova in gradnja novih fortifikacij v širšem prostoru, ki so jih po večini vodili italijanski stavbeniki. To pa je pravzaprav edini izrazitejši, sicer pogojno imenovani, »zahodni vpliv«.

Izrazite štajerske vplive zasledimo tudi v baroku. Leta 1702 je npr. cerkev v Martjancih opremil radgonski kipar Janez Klein. Ob koncu 18. stoletja v Prekurju zasledimo tudi slikarja Matijo Schifferja. Leta 1798 je poslikal cerkev v Beltincih, na delu pa je bil tudi v Soboti v župni cerkvi in domnevam, da je poslikal tudi grajski salon grofov Száparyjev.

V tem kratkem orisu opuščam druge spomenike, kjer bi lahko našli tudi značilne ogrske vplive. Med temi gotovo izstopa soboški grajski portal s plastikami atlantov, ki je zagotovo madžarsko delo, najbrž pa je nastalo v delavnici, ki je klesala identičen portal za budimpeštansko palačo Grassalkovich.

Sicer pa so madžarski vplivi izraziti v drugi polovici 19. in še v prvem desetletju 20. stoletja. Ti zadevajo predvsem meščansko arhitekturo, saj so bili na delu – v glavnem – arhitekti madžarskega rodu.¹² Četudi se je med njimi znašel imenitni arhitekt in prekmurski rojak Lászlo Takats, se vtisa o madžarskih umetnostnih vplivih ne da prikriti.

Čas po letu 1918 sem že označil s t.i. osrednjeslovensko vplivno horizontalo, ki jo opredeljujem kot pozitivno. Še posebej zato, ker Prekmurje dandanašnji, premore širok ustvarjalni potencial, katerega rezultati so že nekaj časa prisotni, torej emanirajo tudi izven tega ozemlja.

OPOMBE

1. Franče Stele: Umetnost v Primorju, Ljubljana 1960, p. 13 — 2. Janez Balažič, Prispevki k razreševanju umetnostnozgodovinske problematike soboškega prezbiterija, M. Sobota 1990 (izide v letošnji številki soboškega muzejskega zbornika) — 3. Marjan Zadnikar: Romanika v Sloveniji, Ljubljana

1982, pp. 200–210. Prim. Ilona Valter, Der Wirkungskreis von Johannes Aquila – als architekturgeschichtliche Landschaft, Aquila Tagungen, Sombotel (tipkopis) 1984, pp. 36–39 — 4. Marijan Zadnikar, n. d., p. 457 — 5. France Stelé, Umetnost v Slovenski krajini, Slovenska krajina (zbornik, ur. Vilko Novak), Beltinci 1935, p. 24 — 6. Ivan Komelj: Gotska arhitektura na Slovenskem, Ljubljana 1973, p. 172 — 7. France Stelé, Umetnost v Slovenski krajini, pp. 27–28. Prim. op. 2 — 8. Prim.

op. 2 — 9. ibidem — 10. Gerhard Schmidt: Malerei bis 1450: Tafelmalerei–Wandmalerei– Buchmalerei, Gotik in Böhmen (izd. K. M. Swoboda), München 1969, 179 ss. — 11. Janez Höfler, Steiermark und Mitteleuropa zwischen Italien Böhmen: Kunstgeographisches zur Malerei des späten 14. Jahrhunderts, Gradec 1989 (referat, izide v letošnjih Grazer Jahrbuch) — 12. Franc Obal: Arhitektura v obdobju 1900–1941 v Murski Soboti, Murska Sobota, 1982, pp. 3–5.

LJUTOMERSKI DIJAKI NA RUŠKI GIMNAZIJI 1645 – 1760

SAŠO RADOVANOVIČ

Gimnazija v Rušah je bila ustanovljena leta 1645 in je delovala do leta 1760. Ustanovitelj ruške šole je bil tamkajšnji župnik Jurij Kozina, ki je pred nastopom službe v Rušah opravljaj pomembne cerkvene službe: tako ga leta 1629 srečamo kot župnika na ljubljanski župniji sv. Petra, na začetku leta 1644 pa kot vikarja in komisarja ljubljanskega škofa na župniji ljubljanske škofije v Gornjem gradu v Savinjski dolini. T. i. Ruška kronika (latinska kronika), ki jo hrani župnijski urad v Rušah in ki je delo Rušana Jožefa Auguščina (Mariana) Mezneriča, vsebuje med drugim tudi sezname vseh učencev, ki so se na takmakajšnji župnijski šoli šolali od nastanka ustanove leta 1645 pa do njenega prenehanja v letu 1760. Kronist navaja pod zaglavjem posameznega leta najprej inštruktorje, nato po abecednem redu ostale učence. Ob imenu in priimku navaja največkrat še kraj, od koder je učenec prišel na šolo, včasih le deželo, skoraj redno pa je pri posamezniku vpisan še poznejši poklic oziroma kariera, ki jo je napravil. Kronist, ki je bil inštruktor na ruški šoli od leta 1730 do 1742 in od leta 1747 do ukinitve šole, je moral imeti v rokah sezname dijakov, ki pa se niso ohranili.

Prvo študijsko leto je šola pričela s sedemnajstimi učenci. Število učencev se je nato iz leta v leto večalo do leta 1698, ko je doseglo število 220. V Rušah se je v času od 1645 do 1760 šolalo nad 6000 učencev, izmed katerih so se mnogim odprla vrata za študij na višjih šolah.

Dijaki so na ruško šolo prihajali iz različnih krajev Notranje Avstrije, Hrvaške, Dalmacije, Furlanije, Ogrske, Češke in Italije, ter celo iz Anglije.

O predmetih, ki so se na tej šoli poučevali, nam ni kaj veliko znanega. Vir govori le o tem, da se je učence poučevalo v slovenščini in nemščini, v glasbi in petju ter geometriji. K navedenim predmetom je sama po sebi prišla tudi latinščina. Šlo je torej za poučevanje

predmetov, ki so dijakom omogočali najmanj vstop na gimnazijo. Sicer pa smemo ruško šolo okarakterizirati kot učno ustanovo, ki je daleč presejala okvire tedanjih osnovnih šol in ki je z nekaterimi svojimi učnimi predmeti posegala že na učno polje nižjih gimnazij.

V letih 1645 do 1760 se je na ruški šoli, imenovani tudi ruška gimnazija, šolalo 46 dijakov, doma iz Ljutomera. V ruški kroniki najdemo poleg kraja, od koder so izhajali, tudi poklice, ki so jih pozneje opravljali. Opazimo lahko, da jih je večina pozneje tako ali drugače delovala v cerkvenih službah, bodisi kot duhovniki, samostanski bratje ali pa kot župniki in kaplani. Le trije med njimi bili pozneje nadzorniki vinogradov ali vinogradniški inšpektorji, dva pa oskrbnika v Lukavcih. Več jih je postalo članov raznih cerkvenih redov, dva sta postala pavlinca, po eden benediktinec, kartuzijanec in frančiškan. Osem jih je bilo duhovnov, štirje so postali župniki (na Planini, pri sv. Miklavžu, v Ljutomeru in Cmureku), dva pa sta postala doktorja teologije (eden je bil hkrati župnik v Ljutomeru).

Ljutomerčani, vpisani v ruško kroniko:

1652 Workho Anton iz Ljutomera, ki je bil kasneje vinogradniški inšpektor

1657 gospoda Janez Pavel in Peter Anton Nachtigal, brata iz Ljutomera

1657 Janez Krstnik Osmez iz Ljutomera

1658 gospod Leonard Jauritsh iz Ljutomera

1663 Janez Krstnik Zhuritsh iz Ljutomera; pozneje je postal pavlinec

1665 Janez Krstnik Nikolaj Osmann iz Ljutomera

1666 brata Franc Anton in Janez Krstnik Geist iz Ljutomera, ki sta postala pozneje duhovnika

1672 Janez Krstnik Geist iz Ljutomera; kasneje je postal župnik na Planini

1674 Andrej Staricha iz Ljutomera; pozneje je postal župnik pri sv. Miklavžu