

AKTIVNO PREBIVALSTVO (PO ANKETI O DELOVNI SILI), SLOVENIJA, 2. ČETRTLETJE 2003
LABOUR FORCE SURVEY RESULTS, SLOVENIA, 2ND QUARTER 2003

➤ V četrletju od aprila do junija 2003 je bilo v Sloveniji 959 tisoč aktivnih in 739 tisoč neaktivnih prebivalcev. Med aktivnimi prebivalci je bilo 896 tisoč delovno aktivnih in 63 tisoč brezposelnih oseb. Med delovno aktivnimi prebivalci je bilo 38 tisoč pomagajočih družinskih članov. Stopnja brezposelnosti je znašala 6,6 % (6,1 % za moške in 7,1 % za ženske).

V prejšnjem četrletju (od januarja do marca 2003) je bilo 67 tisoč brezposelnih oseb, stopnja brezposelnosti pa je znašala 7,0 % (6,9 % za moške in 7,2 % za ženske). Delovno aktivnih prebivalcev je bilo takrat 885 tisoč (med njimi 35 tisoč pomagajočih družinskih članov), neaktivnih pa 743 tisoč.

V četrletju od aprila do junija leta 2002 je bilo 922 tisoč delovno aktivnih in 58 tisoč brezposelnih oseb. Stopnja brezposelnosti je znašala 5,9 % (5,7 % za moške in 6,3 % za ženske), neaktivnih prebivalcev pa je bilo 707 tisoč.

➤ In the period from April to June 2003 the labour force in Slovenia numbered 959,000 persons and there were 739,000 inactive persons. Among the labour force there were 896,000 persons in employment and 63,000 unemployed persons. Among persons in employment there were 38,000 unpaid family workers. The unemployment rate was 6.6% (6.1% for men and 7.1% for women).

In the previous quarter (from January to March 2003) there were 67,000 unemployed persons and the unemployment rate was 7.0% (6.9% for men and 7.2% for women). At that time there were 886,000 persons in employment (of that 35,000 unpaid family workers) and 743,000 inactive persons.

In the quarter from April to June 2002 there were 922,000 persons in employment and 58,000 unemployed persons. The unemployment rate was 5.9% (5.7% for men and 6.3% for women), while 707,000 persons were inactive.

Slika 1: Aktivnost prebivalstva po spolu in starostnih skupinah, Slovenija, 2. četrletje 2003
Chart 1: Activity by sex and age groups, Slovenia, 2nd quarter 2003



➤ Stopnji aktivnosti in delovne aktivnosti sta bili v četrletju od aprila do junija 2003 daleč najvišji v starostni skupini od 25 do 49 let; znašali sta 91,0 oz. 85,6 %. Obe meri sta bili za moške višji kot za ženske. Stopnja anketne brezposelnosti je bila najvišja med mladimi, to je v starostni skupini od 15 do 24 let. Znašala je 15,4 % (13,1 % za moške in 18,7 % za ženske). V prejšnjem četrletju je znašala 19,2 % (17,6 % za moške in 21,3 % za ženske).

➤ Activity rate and the employment/population ratio were by far the highest in the age group 25 to 29 years (91.0% and 85.6% respectively). Both rates were higher for men than for women. LFS unemployment rate was the highest among young persons aged 15 to 24 years. It was 15.4% (13.1% for men and 18.7% for women). In the previous quarter it was 19.2% (17.6% for men and 21.3% for women).

Slika 2: Delovno aktivno prebivalstvo po zaposlitvenem statusu, Slovenija, 2. četrletje 2003Chart 2: Persons in employment by status in employment, Slovenia, 2nd quarter 2003

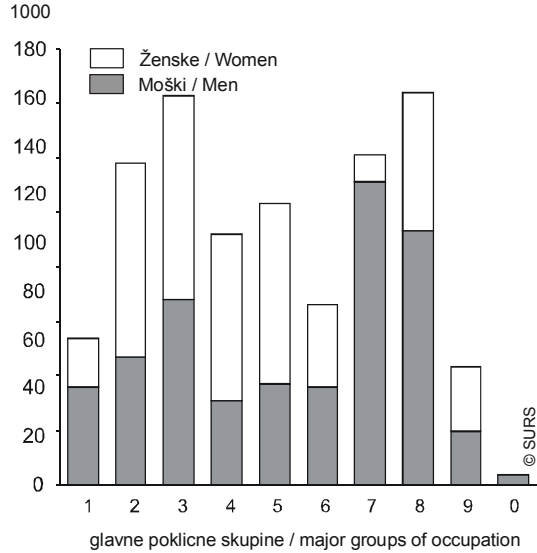
- Struktura delovno aktivnega prebivalstva po zaposlitvenem statusu kaže, da zavzemajo daleč največji delež zaposlene osebe, in sicer 86,0 %. Delež samozaposlenih oseb je dosegel 9,8 % (med njimi je bilo le 24,8 % žensk). Delež pomagajočih družinskih članov je v četrletju od aprila do junija 2003 dosegel 4,2 %. Med njimi je bilo 61,3 % žensk.
- The structure of persons in employment by status in employment shows that persons in paid employment present by far the greatest share (86.0%). The share of self-employed persons was 9.8% (only 24.8% of them were women). The share of unpaid family workers was 4.2% (61.3% of them were women).

Slika 3: Delovno aktivno prebivalstvo po sektorjih dejavnosti, Slovenija, 2. četrletje 2003Chart 3: Persons in employment by sectors of activity, Slovenia, 2nd quarter 2003

- Struktura delovno aktivnega prebivalstva po sektorjih dejavnosti kaže, da je v četrletju od aprila do junija 2003 delalo v kmetijskih dejavnostih 8,4 %, v nekmetijskih dejavnostih (razen storitvenih) 36,9 % in storitvenih 54,1 % vsega delovno aktivnega prebivalstva.
- The structure of persons in employment by sectors of activity shows that in the period from April to June 2003 8.4% of them worked in agriculture, 36.9% in industry and 54.1% in services.
- Razdelitev delovno aktivnega prebivalstva po glavnih poklicnih skupinah Standardne klasifikacije poklicev kaže, da je bilo v četrletju od aprila do junija 2003 največ upravljalcev strojev in naprav (144 tisoč ali 16,0 %). Delež žensk je bil najvišji med uradniki in poklici za storitve in prodajalci, (66,2% oz. 64,2%), najnižji pa med poklici za neindustrijski način dela (7,9 %).
- Breakdown of persons in employment by major groups of occupation of the Standard Classification of Occupations shows that in the observed quarter most persons in employment were plant and machine operators (144,000 or 16.0%). The share of women was the highest in the groups clerks, and service workers and market sales workers (66.2% and 64.2% respectively) and the lowest in the group craft and related trades workers (7.9%).

Slika 4: Delovno aktivno prebivalstvo po glavnih poklicnih skupinah in spolu ter delež žensk med delovno aktivnim prebivalstvom po glavnih poklicnih skupinah, Slovenija, 2. četrtletje 2003

Chart 4: Persons in employment by major groups of occupation and sex and the share of women among persons in employment by major group of occupation, Slovenia, 2nd quarter 2003



GLAVNE POKLICNE SKUPINE

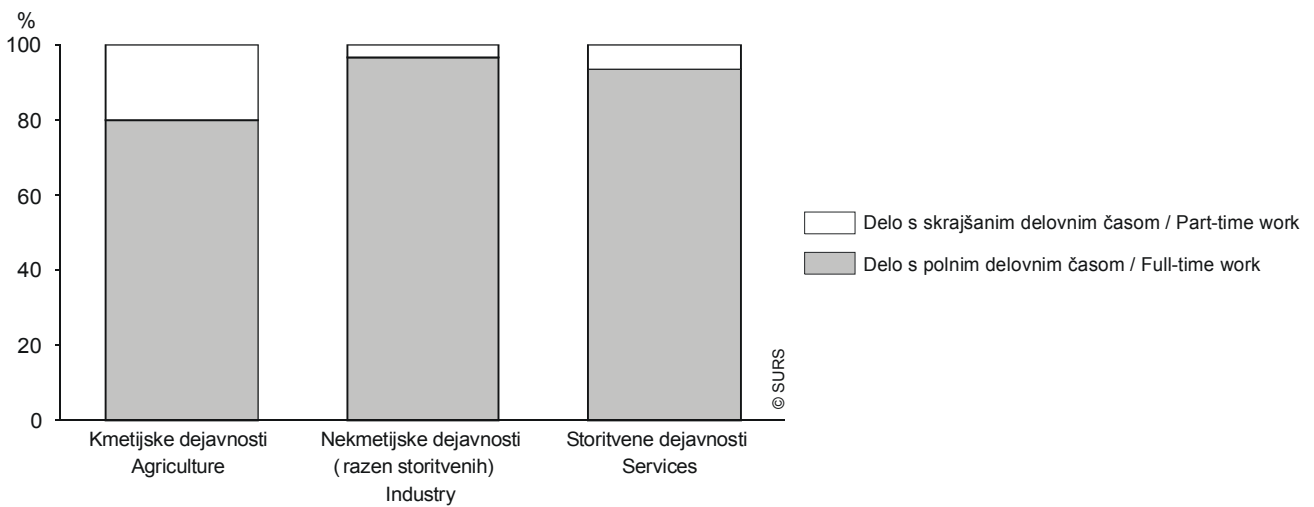
Zakonodajalci, visoki uradniki, menedžerji (1)
Strokovnjaki (2)
Tehniki in drugi strokovni sodelavci (3)
Uradniki (4)
Poklici za storitve, prodajalci (5)
Kmetovalci, gozdarji, ribiči (6)
Poklici za neindustrijski način dela (7)
Upravljalci strojev in naprav, industrijski izdelovalci (8)
Poklici za preprosto delo (9)
Vojaški poklici (0)

MAJOR GROUPS OF OCCUPATION

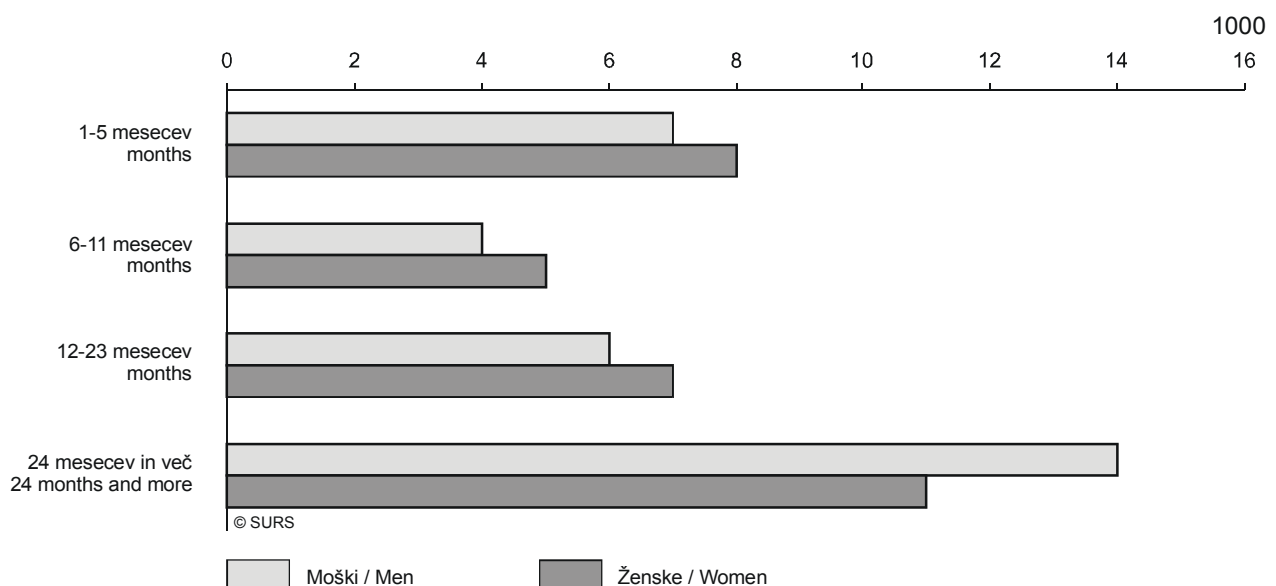
Legislators, senior officials and managers (1)
Professionals (2)
Technicians and associate professionals (3)
Clerks (4)
Service workers and shop and market sales workers (5)
Skilled agricultural and fishery workers (6)
Craft and related trades workers (7)
Plant and machine operators and assemblers (8)
Elementary occupations (9)
Armed forces (0)

➤ Delež delovno aktivnega prebivalstva s skrajšanim delovnim časom je v četrtletju od aprila do junija 2003 znašal 6,6 %. Tu se zelo razlikujejo kmetijske in druge dejavnosti. V kmetijskih dejavnostih je delež delovno aktivnih prebivalcev, ki so delali s skrajšanim delovnim časom, znašal 19,9 %. Manj kot 36 ur na teden dela predvsem veliko pomagajočih družinskih članov. V nekmetijskih (razen storitvenih) in storitvenih dejavnostih je delo s skrajšanim delovnim časom še vedno precejšnja redkost. Delež delovno aktivnih s skrajšanim delovnim časom sta v teh dejavnostih znašala 3,2 % (nekmetijske dejavnosti, razen storitvenih) oz. 6,6 % (storitvene dejavnosti).

➤ In the period from April to June 2003 the share of persons in employment working part time was 6.6. There is a big difference between agriculture and other activities. The share of persons in part-time employment in agriculture was 19.9%. Unpaid family workers usually work less than 36 hours per week. In industry and services part-time work is still rather rare. Shares of persons in part-time employment in these two activities were 3.2% and 6.6% respectively.

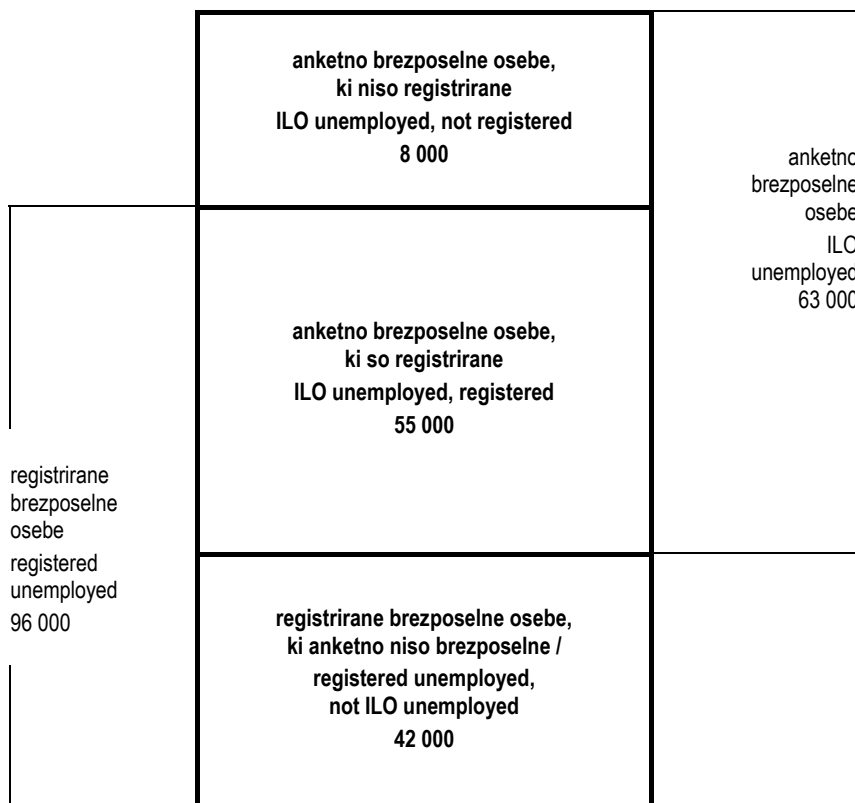
Slika 5: Delovno aktivno prebivalstvo s polnim in skrajšanim delovnim časom po sektorjih dejavnosti, Slovenija, 2. četrletje 2003Chart 5: Persons in employment by full-time and part-time work and sectors of activity, Slovenia, 2nd quarter 2003

- V četrletju od aprila do junija 2003 so delovno aktivni prebivalci običajno opravili v povprečju 41,1 uro na teden. V kmetijskih dejavnostih je to povprečje znašalo 46,2 ure, v nekmetijskih dejavnostih (razen storitvenih) 41,0 ur in v storitvenih dejavnostih 40,4 ure. V vseh treh sektorjih so moški v povprečju običajno opravili več ur na teden kot ženske.
- V četrletju od aprila do junija 2003 je bilo v Sloveniji 7 tisoč oseb podzaposlenih, 2 tisoč moških in 5 tisoč žensk. V prejšnjem četrletju je bilo takih oseb 6 tisoč (2 tisoč moških in 4 tisoč žensk).
- V četrletju od aprila do junija 2003 je 59,6 % brezposelnih oseb iskalo delo 12 mesecev ali več. Delež dolgotrajno brezposelnih oseb (takih, ki iščejo delo 12 mesecev ali več) se je v primerjavi s prejšnjim četrletjem povečal (takrat 52,6 %).
- In the observed quarter persons in employment usually worked 41.1 hours per week. In agriculture the average number of hours worked was 46.2, in industry 41.0 and in services 40.4. In all three sectors men worked more hours per week than women did.
- In the quarter from April to June 2003 there were 7,000 underemployed persons in Slovenia (2,000 men and 5,000 women). In the previous quarter there were 6,000 underemployed persons (2,000 men and 4,000 women).
- In the second quarter of 2003, 59.6% of unemployed persons sought work for 12 months or more. The share of long-term unemployed persons (seeking work for over 12 months) increased compared to the previous quarter (at that time 52.6%).

Slika 6: Brezposelne osebe po trajanju iskanja dela in spolu, Slovenija, 2. četrletje 2003Chart 6: Unemployed persons by duration of job search and sex, Slovenia, 2nd quarter 2003

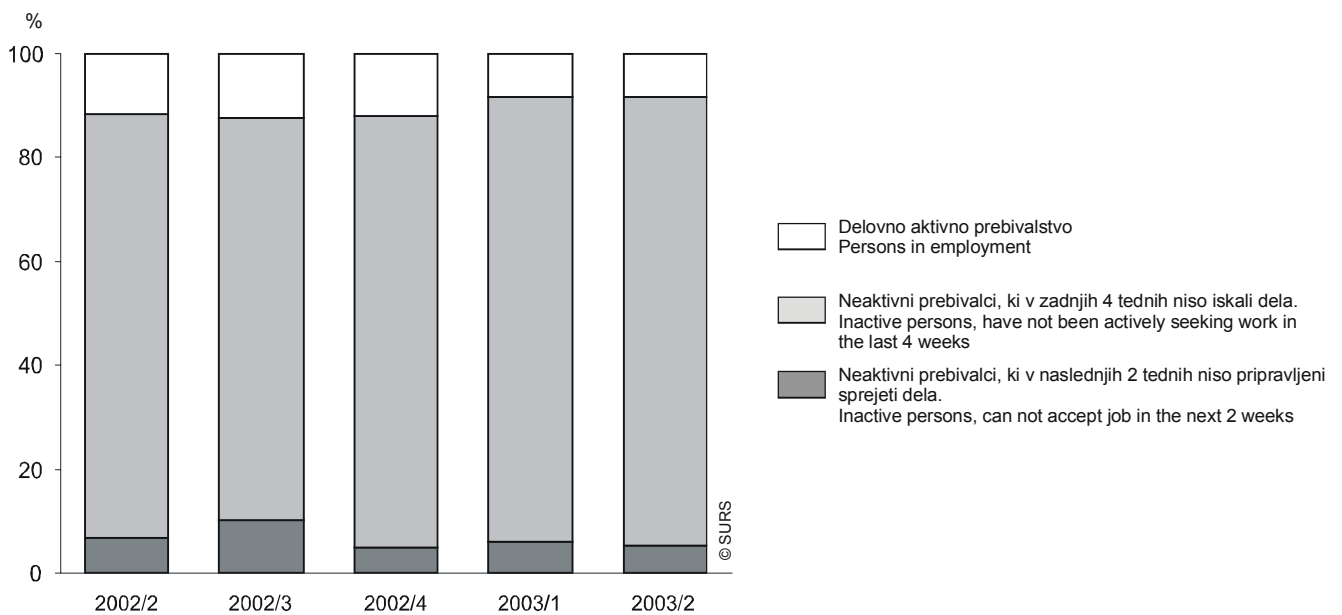
- Izobrazbena struktura delovno aktivnega prebivalstva je boljša od izobrazbene strukture brezposelnih oseb. Med prvimi je bilo v četrtletju od aprila do junija 2003 17,0 % oseb z najnižjo izobrazbo (to je s končano ali nedokončano osnovno šolo), med drugimi je bilo takih 23,4 %.
- Stopnja brezposelnosti je bila najvišja med osebami brez šolske izobrazbe oz. z nepopolno osnovno izobrazbo (13,4 %). Med osebami z visoko izobrazbo je ta stopnja znašala 4,3 %.
- V četrtletju od aprila do junija 2003 je bilo 8 tisoč neaktivnih prebivalcev, ki niso iskali dela, ker so menili, da dela ni na voljo.
- Primerjava med anketno in registrirano brezposelnostjo kaže, da je bila stopnja registrirane brezposelnosti še vedno veliko višja od stopnje anketne brezposelnosti (10,9% oz. 6,6 %). 86,9 vseh anketno brezposelnih oseb je bilo hkrati tudi registriranih brezposelnih. 43,8 % registriranih brezposelnih oseb pa po enem ali več merilih ni sodilo med anketno brezposelne osebe.
- School attainment of persons in employment is better than school attainment of unemployed persons. 17.0% of persons in employment have the lowest level of education (elementary school or incomplete elementary school), while their share among unemployed persons is 23.4%.
- The unemployment rate was the highest among persons without school education or with incomplete elementary school (13.4%). Among persons with university degree the rate was 4.3%.
- In the observed quarter there were 8,000 discouraged workers, i.e. persons who did not seek work because they thought that it was not available.
- The comparison between registered unemployment and ILO unemployment shows that the registered unemployment rate is still much higher than the ILO unemployment rate (10.9% and 6.6% respectively). 86.9% of all ILO unemployed persons were also registered unemployed and 43.8% of registered unemployed persons were not ILO unemployed.

Slika 7: Primerjava števila brezposelnih oseb med registrskimi in anketnimi podatki, Slovenija, 2. četrtletje 2003
Chart 7: Comparison between registered and ILO unemployment, Slovenia, 2nd quarter 2003



- Med registriranimi brezposelnimi osebami, ki po merilih ankete o delovni sili ne sodijo med brezposelne, je bilo 86,6 % oseb, ki v zadnjih štirih tednih pred anketiranjem niso aktivno iskale dela, 8,1 % oseb je v tednu pred anketiranjem opravilo vsaj uro dela za plačilo ali družinsko blaginjo, 5,3 % teh oseb pa ne bi moglo sprejeti dela v naslednjih dveh tednih po anketiranju.
- 86.6% of registered unemployed persons who were not ILO unemployed have not been actively seeking work in the four weeks prior to the survey, 8.1% performed at least one hour of work for payment or family gain in the week before the survey and 5.3% could not accept work in two weeks after the survey.

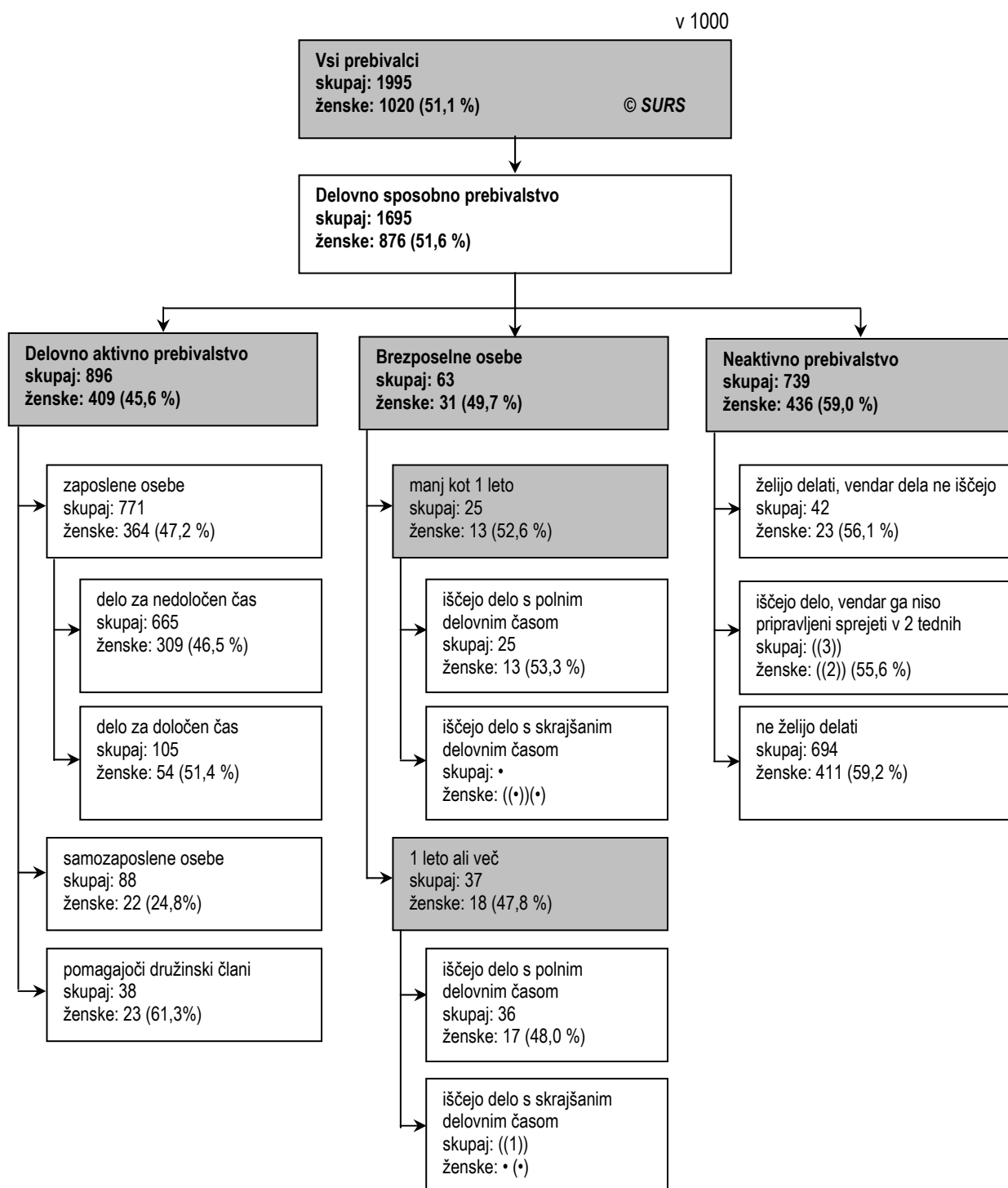
Slika 8: Registrirane brezposelne osebe, ki anketno niso brezposelne, po statusih Ankete o delovni sili, Slovenija 2. četrletje 2003
Chart 8: Registered unemployed persons, not ILO unemployed, by Labour Force Survey status, Slovenia, 2nd quarter 2003



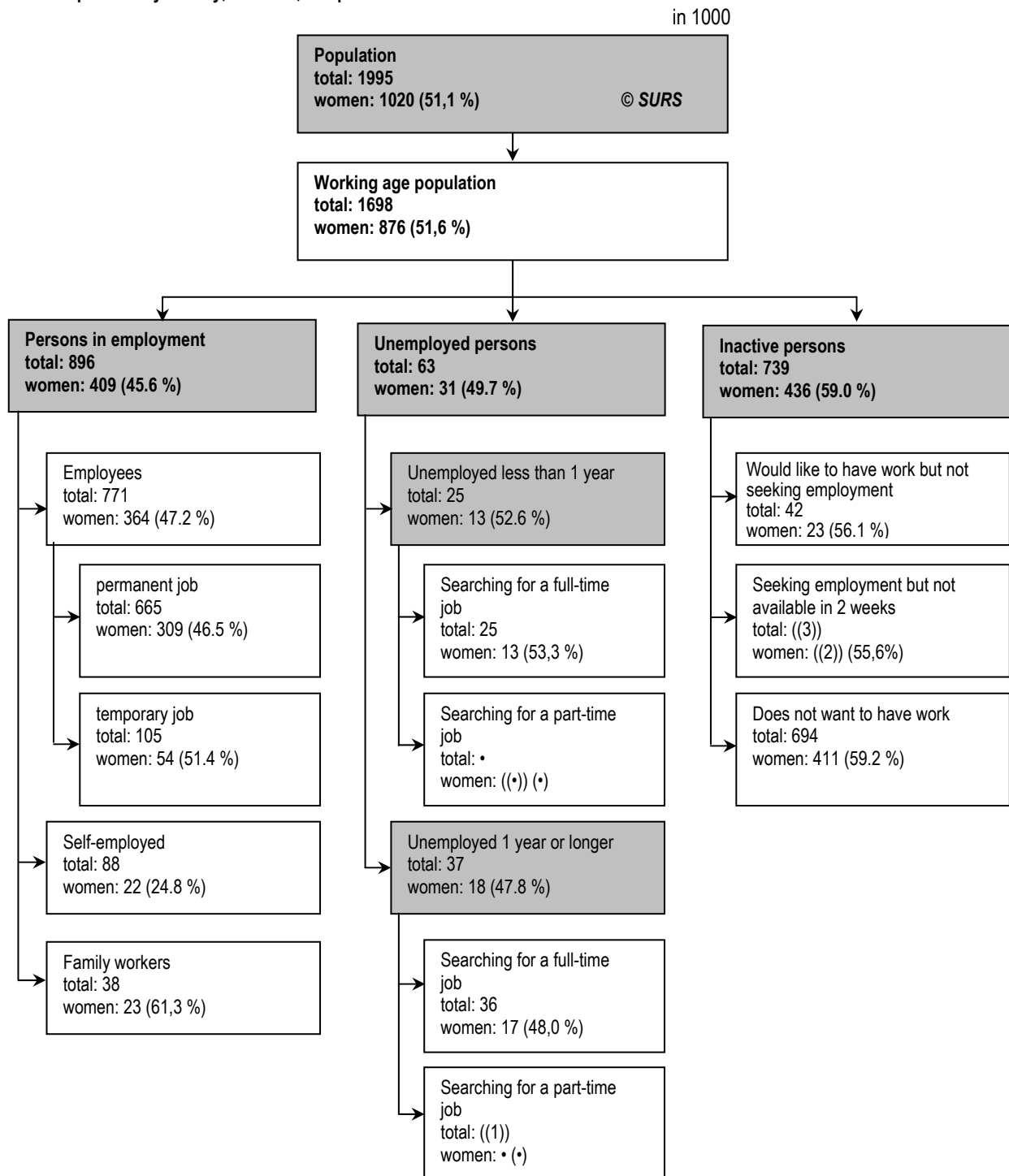
➤ Primerjava statusa oseb, ki so sodelovale v anketah v prvem in drugem četrletju leta 2003, nam po pričakovanju kaže največjo premičnost brezposelnih oseb. 64,4 % brezposelnih oseb v drugem četrletju 2003 je bilo brezposelnih tudi 3 mesece prej; 11,8 % brezposelnih je bilo pred tremi meseci delovno aktivnih, 23,8 % pa neaktivnih. Prehodi iz enega statusa v drugi status so pri delovno aktivnih in neaktivnih prebivalcih precej manj pogosti. 93,6 % delovno aktivnih v drugem četrletju 2003 je bilo delovno aktivnih tudi 3 mesece prej, 5,0 % je bilo neaktivnih, 1,4 % pa brezposelnih. 92,7 % neaktivnih prebivalcev v drugem četrletju 2003 je bilo neaktivnih tudi 3 mesece prej (v tej skupini je daleč največ upokoencev), 5,3 % zdaj neaktivnih je bilo prej delovno aktivnih, 2,0 % pa brezposelnih.

➤ The comparison of the status of persons taking part in LFSs in the first and in the second quarter of 2003 shows (as expected) the greatest mobility of unemployed persons. 64.4% of the unemployed in the second quarter of 2003 were also unemployed three months before, 11.8% of the unemployed in the second quarter were employed three months before and 23.8% of the unemployed in the second quarter were inactive. In persons in employment and inactive persons the transition between statuses is much more rare. In the second quarter 93.6% of persons in employment were employed three months before, 5.0% of persons in employment were inactive three months before and 1.4% of persons in employment were unemployed three months before. 92.7% of inactive population in the second quarter were also inactive three months before (retired persons represent by far the greatest share of this group), 5.3% of inactive population were employed three months before and 2.0% of inactive population were unemployed three months before.

Slika 9: Prebivalstvo po aktivnosti, Slovenija, 2. četrletje 2003



(%) pomeni delež žensk v posamezni kategoriji.

Chart 9: Population by activity, Slovenia, 2nd quarter 2003

(%) means share of women in a particular category.

1. Osnovne značilnosti prebivalstva po aktivnosti, po spolu, Slovenija, 2002-2003
Principal characteristics of the population by activity and sex, Slovenia, 2002-2003

1000

	2002/2	2002/3	2002/4	2003/1	2003/2	
Skupaj / Total						
Prebivalstvo, skupaj	1994	1996	1995	1995	1995	Total population
Aktivno prebivalstvo	981	969	948	952	959	Labour force
Delovno aktivno prebivalstvo, skupaj	922	910	886	885	896	Persons in employment
- s skrajšanim delovnim časom	61	50	50	49	59	- working part time
Brezposelne osebe, skupaj	58	58	62	67	63	Unemployed persons
- registrirane na zavodu za zaposlovanje	48	47	51	59	55	- registered at employment exchange
- iščejo prvo delo	16	20	19	20	17	- seeking first job
Neaktivno prebivalstvo	707	724	744	743	739	Inactive persons
Delovno sposobno prebivalstvo	1687	1693	1692	1695	1698	Working age population
Osebe, stare pod 15 let	307	303	303	300	297	Persons less than 15 years
%						
Stopnja aktivnosti	58,1	57,2	56,0	56,2	56,5	Activity rate
Stopnja delovne aktivnosti	54,7	53,8	52,4	52,2	52,8	Employment / population ratio
Stopnja brezposelnosti	5,9	6,0	6,5	7,0	6,6	Unemployment rate
Delež prebivalcev, starih pod 15 let	15,4	15,2	15,2	15,0	14,9	Share of population under 15 in total population
Moški / Men						
Prebivalstvo, skupaj	976	976	975	975	975	Total population
Aktivno prebivalstvo	530	521	514	517	519	Labour force
Delovno aktivno prebivalstvo, skupaj	500	491	484	482	488	Persons in employment
- s skrajšanim delovnim časom	26	23	21	22	24	- working part time
Brezposelne osebe, skupaj	30	30	31	35	32	Unemployed persons
- registrirane na zavodu za zaposlovanje	23	23	23	30	26	- registered at employment exchange
- iščejo prvo delo	(7)	(9)	(9)	(10)	(8)	- seeking first job
Neaktivno prebivalstvo	289	299	305	303	303	Inactive persons
Delovno sposobno prebivalstvo	818	820	819	821	823	Working age population
Osebe, stare pod 15 let	158	156	155	154	152	Persons less than 15 years
%						
Stopnja aktivnosti	64,7	63,5	62,8	63,0	63,2	Activity rate
Stopnja delovne aktivnosti	61,1	59,9	59,0	58,7	59,3	Employment / population ratio
Stopnja brezposelnosti	5,7	5,7	5,9	6,9	6,1	Unemployment rate
Delež prebivalcev, starih pod 15 let	16,2	16,0	15,9	15,8	15,6	Share of population under 15 in total population
Ženske / Women						
Prebivalstvo, skupaj	1018	1019	1020	1020	1020	Total population
Aktivno prebivalstvo	451	448	434	435	440	Labour force
Delovno aktivno prebivalstvo, skupaj	423	419	403	404	409	Persons in employment
- s skrajšanim delovnim časom	35	27	29	27	35	- working part time
Brezposelne osebe, skupaj	28	28	31	31	31	Unemployed persons
- registrirane na zavodu za zaposlovanje	25	24	28	29	28	- registered at employment exchange
- iščejo prvo delo	(8)	11	(10)	(10)	(9)	- seeking first job
Neaktivno prebivalstvo	418	425	439	440	436	Inactive persons
Delovno sposobno prebivalstvo	869	873	873	874	876	Working age population
Osebe, stare pod 15 let	149	147	147	146	144	Persons less than 15 years
%						
Stopnja aktivnosti	51,9	51,3	49,7	49,7	50,2	Activity rate
Stopnja delovne aktivnosti	48,6	48,0	46,1	46,2	46,7	Employment / population ratio
Stopnja brezposelnosti	6,3	6,3	7,2	7,2	7,1	Unemployment rate
Delež prebivalcev, starih pod 15 let	14,6	14,4	14,4	14,3	14,1	Share of population under 15 in total population

. zelo nenatančna ocena, vendar različna od nič (CV>=30) / not zero but extremely inaccurate estimation (CV>=30)

(()) nenatančna ocena (20<=CV<30) / inaccurate estimation (20<=CV<30)

() manj natančna ocena (10<=CV<20) / less accurate estimation (10<=CV<20)

2. Delovno sposobno prebivalstvo po aktivnosti in starostnih skupinah, po spolu, Slovenija, 2002-2003
 Working age population by activity, age groups and sex, Slovenia, 2002-2003

1000

	Aktivno prebivalstvo Labour force					Delovno aktivno prebivalstvo Persons in employment					
	2002/2	2002/3	2002/4	2003/1	2003/2	2002/2	2002/3	2002/4	2003/1	2003/2	
Skupaj / Total											
Skupaj	981	969	948	952	959	922	910	886	885	896	Total
15-24 let	105	110	99	98	96	89	92	82	79	81	15-24 years
25-49	697	687	686	684	688	661	653	647	642	647	25-49
50-64	156	152	148	153	156	150	145	142	147	149	50-64
65 let in več	22	20	15	17	19	22	20	15	17	19	65 years and over
15-64	958	949	933	935	940	900	891	871	869	877	15-64
Moški / Men											
Skupaj	530	521	514	517	519	500	491	484	482	488	Total
15-24 let	60	63	55	56	56	52	54	47	46	48	15-24 years
25-49	361	356	357	358	357	344	339	339	336	337	25-49
50-64	96	93	94	93	96	92	89	90	89	92	50-64
65 let in več	11	(10)	(8)	11	(10)	11	(10)	(8)	11	(10)	65 years and over
15-64	518	511	507	507	509	488	482	476	471	477	15-64
Ženske / Women											
Skupaj	451	448	434	435	440	423	419	403	404	409	Total
15-24 let	44	48	44	42	40	37	38	35	33	32	15-24 years
25-49	336	331	329	326	331	317	314	308	306	310	25-49
50-64	60	59	54	60	60	58	56	52	58	57	50-64
65 let in več	11	(10)	(7)	(6)	(9)	11	(10)	(7)	(6)	(9)	65 years and over
15-64	440	437	427	428	431	412	409	395	397	400	15-64

Struktura (%) / Structure (%)

Skupaj / Total											
	2002/2	2002/3	2002/4	2003/1	2003/2	2002/2	2002/3	2002/4	2003/1	2003/2	Total
Skupaj	100,0	100,0	100,0	100,0	100,0	100,0	100,0	100,0	100,0	100,0	Total
15-24 let	10,7	11,4	10,4	10,3	10,0	9,6	10,1	9,2	9,0	9,0	15-24 years
25-49	71,1	70,9	72,3	71,8	71,8	71,7	71,7	73,0	72,5	72,2	25-49
50-64	15,9	15,7	15,6	16,1	16,2	16,2	16,0	16,0	16,6	16,6	50-64
65 let in več	2,3	2,0	1,6	1,8	2,0	2,4	2,2	1,7	1,9	2,2	65 years and over
15-64	97,7	98,0	98,4	98,2	98,0	97,6	97,8	98,3	98,1	97,8	15-64
Moški / Men											
Skupaj	100,0	100,0	100,0	100,0	100,0	100,0	100,0	100,0	100,0	100,0	Total
15-24 let	11,4	12,0	10,7	10,8	10,7	10,4	10,9	9,7	9,6	9,9	15-24 years
25-49	68,3	68,3	69,5	69,1	68,7	68,9	68,9	70,1	69,8	69,1	25-49
50-64	18,2	17,8	18,3	18,0	18,5	18,4	18,1	18,7	18,4	18,8	50-64
65 let in več	2,2	(1,9)	(1,5)	2,1	(2,0)	2,3	(2,0)	(1,6)	2,2	(2,1)	65 years and over
15-64	97,8	98,1	98,5	97,9	98,0	97,7	98,0	98,4	97,8	97,9	15-64
Ženske / Women											
Skupaj	100,0	100,0	100,0	100,0	100,0	100,0	100,0	100,0	100,0	100,0	Total
15-24 let	9,9	10,6	10,1	9,7	9,1	8,8	9,2	8,8	8,2	8,0	15-24 years
25-49	74,4	73,9	75,7	75,0	75,3	75,0	75,0	76,5	75,9	75,9	25-49
50-64	13,3	13,2	12,5	13,9	13,5	13,6	13,4	12,9	14,4	14,0	50-64
65 let in več	2,4	(2,3)	(1,7)	(1,4)	(2,0)	2,6	(2,4)	(1,8)	(1,5)	(2,2)	65 years and over
15-64	97,6	97,7	98,3	98,6	98,0	97,4	97,6	98,2	98,5	97,8	15-64

. zelo nenatančna ocena, vendar različna od nič (CV>=30) / not zero but extremely inaccurate estimation (CV>=30)

(()) nenatančna ocena (20<=CV<30) / inaccurate estimation (20<=CV<30)

() manj natančna ocena (10<=CV<20) / less accurate estimation (10<=CV<20)

2. Delovno sposobno prebivalstvo po aktivnosti in starostnih skupinah, po spolu, Slovenija, 2002-2003 (nadaljevanje)

Working age population by activity, age groups and sex, Slovenia, 2002-2003 (continued)

1000

	Brezposelne osebe Unemployed persons					Neaktivno prebivalstvo Inactive persons					Total
	2002/2	2002/3	2002/4	2003/1	2003/2	2002/2	2002/3	2002/4	2003/1	2003/2	
Skupaj / Total											
Skupaj	58	58	62	67	63	707	724	744	743	739	Total
15-24 let	16	18	17	19	15	181	178	187	188	188	15-24 years
25-49	36	34	39	41	41	66	70	70	70	68	25-49
50-64	(7)	(6)	(6)	(6)	(7)	195	207	211	207	209	50-64
65 let in več	265	269	275	278	275	65 years and over
15-64	58	58	62	67	63	441	455	469	465	464	15-64
Moški / Men											
Skupaj	30	30	31	35	32	289	299	305	303	303	Total
15-24 let	(8)	(9)	(9)	(10)	(7)	89	86	92	90	90	15-24 years
25-49	17	17	18	21	20	27	30	28	28	29	25-49
50-64	(4)	(4)	(4)	(4)	(4)	76	83	82	84	83	50-64
65 let in več	96	100	104	102	101	65 years and over
15-64	30	30	31	35	32	192	199	201	201	202	15-64
Ženske / Women											
Skupaj	28	28	31	31	31	418	425	439	440	436	Total
15-24 let	(7)	(9)	(8)	(9)	(7)	92	92	95	99	98	15-24 years
25-49	19	17	20	20	21	39	40	42	42	39	25-49
50-64	((2))	((3))	((2))	((2))	((2))	118	124	129	123	125	50-64
65 let in več	169	169	172	176	173	65 years and over
15-64	28	28	31	31	31	249	256	267	264	262	15-64
Struktura (%) / Structure (%)											
Skupaj / Total											
Skupaj	100,0	100,0	100,0	100,0	100,0	100,0	100,0	100,0	100,0	100,0	Total
15-24 let	26,9	31,0	27,4	28,3	23,5	25,6	24,6	25,2	25,3	25,4	15-24 years
25-49	61,7	57,9	62,9	62,0	65,5	9,3	9,7	9,4	9,4	9,2	25-49
50-64	(11,4)	(11,1)	(9,6)	(9,7)	(10,9)	27,5	28,5	28,4	27,9	28,2	50-64
65 let in več	37,6	37,1	37,0	37,4	37,2	65 years and over
15-64	100,0	100,0	100,0	100,0	99,8	62,4	62,9	63,0	62,6	62,8	15-64
Moški / Men											
Skupaj	100,0	100,0	100,0	100,0	100,0	100,0	100,0	100,0	100,0	100,0	Total
15-24 let	(27,6)	(30,2)	(28,0)	(27,8)	(23,1)	30,8	28,8	30,2	29,6	29,6	15-24 years
25-49	57,8	57,1	60,3	60,3	63,0	9,4	10,2	9,1	9,2	9,4	25-49
50-64	(14,6)	(12,8)	(11,7)	(11,9)	(13,9)	26,4	27,6	26,8	27,6	27,5	50-64
65 let in več	33,4	33,4	34,0	33,6	33,5	65 years and over
15-64	100,0	100,0	100,0	100,0	100,0	66,6	66,6	66,0	66,4	66,5	15-64
Ženske / Women											
Skupaj	100,0	100,0	100,0	100,0	100,0	100,0	100,0	100,0	100,0	100,0	Total
15-24 let	(26,1)	(32,0)	(26,9)	(28,8)	(23,9)	22,0	21,7	21,7	22,4	22,5	15-24 years
25-49	65,9	58,8	65,5	64,0	68,0	9,3	9,4	9,7	9,5	9,0	25-49
50-64	((8,0))	((9,3))	((7,6))	((7,2))	((7,8))	28,3	29,2	29,4	28,0	28,8	50-64
65 let in več	40,4	39,8	39,2	40,0	39,8	65 years and over
15-64	100,0	100,0	100,0	100,0	99,7	59,6	60,2	60,8	60,0	60,2	15-64

. zelo nenatančna ocena, vendar različna od nič (CV>=30) / not zero but extremely inaccurate estimation (CV>=30)

(()) nenatančna ocena (20<=CV<30) / inaccurate estimation (20<=CV<30)

() manj natančna ocena (10<=CV<20) / less accurate estimation (10<=CV<20)

3. Mere aktivnosti prebivalstva po starostnih skupinah, po spolu, Slovenija, 2002-2003

Measures of the activity of the population by age groups and sex, Slovenia, 2002-2003

%

	Stopnja aktivnosti Activity rate					Stopnja delovne aktivnosti Employment/population ratio					Stopnja brezposelnosti Unemployment rate					
	2002/2	2002/3	2002/4	2003/1	2003/2	2002/2	2002/3	2002/4	2003/1	2003/2	2002/2	2002/3	2002/4	2003/1	2003/2	
Skupaj / Total																
Skupaj	58,1	57,2	56,0	56,2	56,5	54,7	53,8	52,4	52,2	52,8	5,9	6,0	6,5	7,0	6,6	Total
15-24 let	36,7	38,2	34,5	34,3	33,8	31,2	32,0	28,6	27,7	28,6	15,0	16,4	17,1	19,2	15,4	15-24 years
25-49	91,4	90,7	90,7	90,8	91,0	86,7	86,3	85,6	85,3	85,6	5,2	4,9	5,7	6,0	6,0	25-49
50-64	44,5	42,3	41,2	42,5	42,7	42,6	40,5	39,6	40,7	40,9	(4,3)	(4,2)	(4,0)	(4,2)	(4,4)	50-64
65 let in več	7,8	6,9	5,2	5,7	6,6	7,8	6,9	5,2	5,7	6,6	65 years and over
15-64	68,5	67,6	66,6	66,8	66,9	64,3	63,4	62,2	62,0	62,5	6,1	6,1	6,6	7,1	6,7	15-64
Moški / Men																
Skupaj	64,7	63,5	62,8	63,0	63,2	61,1	59,9	59,0	58,7	59,3	5,7	5,7	5,9	6,9	6,1	Total
15-24 let	40,3	42,1	37,5	38,5	38,3	34,8	36,1	31,7	31,7	33,3	(13,7)	(14,3)	(15,5)	(17,6)	(13,1)	15-24 years
25-49	93,0	92,1	92,8	92,8	92,6	88,6	87,7	88,0	87,2	87,4	4,8	4,8	5,2	6,0	5,6	25-49
50-64	55,9	52,9	53,4	52,6	53,6	53,3	50,8	51,4	50,2	51,1	(4,5)	(4,1)	(3,8)	(4,5)	(4,6)	50-64
65 let in več	10,6	(8,8)	(7,0)	9,5	(9,3)	10,6	(8,8)	(7,0)	9,5	(9,3)	65 years and over
15-64	72,9	72,0	71,6	71,6	71,6	68,7	67,8	67,2	66,6	67,2	5,8	5,8	6,0	7,0	6,2	15-64
Ženske / Women																
Skupaj	51,9	51,3	49,7	49,7	50,2	48,6	48,0	46,1	46,2	46,7	6,3	6,3	7,2	7,2	7,1	Total
15-24 let	32,6	34,0	31,4	29,9	29,0	27,2	27,5	25,4	23,6	23,6	(16,7)	(19,1)	(19,2)	(21,3)	(18,7)	15-24 years
25-49	89,7	89,3	88,6	88,7	89,4	84,7	84,8	83,1	83,2	83,7	5,6	5,0	6,2	6,1	6,4	25-49
50-64	33,6	32,2	29,6	32,8	32,2	32,3	30,8	28,3	31,6	30,9	((3,8))	((4,5))	((4,4))	((3,7))	((4,1))	50-64
65 let in več	6,1	(5,7)	(4,1)	(3,4)	(4,9)	6,1	(5,7)	(4,1)	(3,4)	(4,9)	65 years and over
15-64	63,9	63,1	61,5	61,9	62,1	59,8	59,0	57,0	57,4	57,6	6,4	6,5	7,3	7,3	7,2	15-64

4. Aktivno prebivalstvo po šolski izobrazbi, po spolu, Slovenija, 2002-2003

Labour force by school attainment and sex, Slovenia, 2002-2003

	1000					Struktura (%) Structure (%)					
	2002/2	2002/3	2002/4	2003/1	2003/2	2002/2	2002/3	2002/4	2003/1	2003/2	
Skupaj / Total											
Skupaj	981	969	948	952	959	100,0	100,0	100,0	100,0	100,0	Total
Brez šolske izobrazbe oz. nepopolna osnovna izobrazba	20	20	18	22	19	2,0	2,1	1,9	2,3	2,0	No school education or incomplete elementary school
Osnovna izobrazba	170	164	153	155	150	17,4	16,9	16,1	16,2	15,6	Elementary school
Nižja ali srednja poklicna izobrazba	292	284	274	274	286	29,8	29,3	28,9	28,7	29,8	Lower or middle vocational education
Srednja strokovna izobrazba	286	279	284	271	278	29,1	28,8	29,9	28,5	29,0	Upper secondary professional education
Srednja splošna izobrazba	45	48	45	51	45	4,6	4,9	4,8	5,3	4,7	General upper secondary education
Višja strokovna izobrazba, višješolska izobrazba, specialistična povišješolska izobrazba	62	63	62	63	61	6,3	6,5	6,5	6,6	6,4	Post-secondary vocational education
Visoka strokovna in univerzitetna izobrazba	97	102	102	106	108	9,9	10,5	10,8	11,1	11,3	Higher professional and university education
Specialistična povisokošolska izobrazba, magisterij, doktorat	(8)	(9)	(10)	11	11	(0,9)	(1,0)	(1,1)	1,1	1,2	Specialist postsecondary education, master's degree, doctorate

. zelo natančna ocena, vendar različna od nič (CV>=30) / not zero but extremely inaccurate estimation (CV>=30)

(()) natančna ocena (20<=CV<30) / inaccurate estimation (20<=CV<30)

() manj natančna ocena (10<=CV<20) / less accurate estimation (10<=CV<20)

4. Aktivno prebivalstvo po šolski izobrazbi, po spolu, Slovenija, 2002-2003 (nadaljevanje)
Labour force by school attainment and sex, Slovenia, 2002-2003 (continued)

	1000					Struktura (%) Structure (%)					Total
	2002/2	2002/3	2002/4	2003/1	2003/2	2002/2	2002/3	2002/4	2003/1	2003/2	
Moški / Men											
Skupaj	530	521	514	517	519	100,0	100,0	100,0	100,0	100,0	Total
Brez šolske izobrazbe oz. nepopolna osnovna izobrazba	12	11	11	14	11	2,2	2,1	2,0	2,6	2,1	No school education or incomplete elementary school
Osnovna izobrazba	81	78	78	80	77	15,3	15,0	15,1	15,5	14,8	Elementary school
Nižja ali srednja poklicna izobrazba	197	192	185	185	194	37,3	36,9	35,9	35,7	37,3	Lower or middle vocational education
Srednja strokovna izobrazba	146	145	146	139	142	27,6	27,8	28,4	26,9	27,3	Upper secondary professional education
Srednja splošna izobrazba	19	20	17	21	17	3,6	3,8	3,4	4,1	3,3	General upper secondary education
Višja strokovna izobrazba, višješolska izobrazba, specialistična povišješolska izobrazba	26	25	25	26	27	5,0	4,9	4,9	5,1	5,3	Post-secondary vocational education
Visoka strokovna in univerzitetna izobrazba	43	44	46	46	45	8,2	8,5	8,9	8,8	8,6	Higher professional and university education
Specialistična visokošolska izobrazba, magisterij, doktorat	(5)	(6)	(7)	(6)	(7)	(0,9)	(1,1)	(1,4)	(1,2)	(1,3)	Specialist postsecondary education, master's degree, doctorate
Ženske / Women											
Skupaj	451	448	434	435	440	100,0	100,0	100,0	100,0	100,0	Total
Brez šolske izobrazbe oz. nepopolna osnovna izobrazba	(8)	(10)	(7)	(9)	(8)	(1,8)	(2,1)	(1,6)	(2,0)	(1,9)	No school education or incomplete elementary school
Osnovna izobrazba	89	86	75	74	73	19,7	19,2	17,3	17,1	16,7	Elementary school
Nižja ali srednja poklicna izobrazba	95	91	89	89	92	21,0	20,4	20,5	20,4	21,0	Lower or middle vocational education
Srednja strokovna izobrazba	140	134	138	132	136	30,9	30,0	31,7	30,4	31,0	Upper secondary professional education
Srednja splošna izobrazba	26	28	28	30	28	5,9	6,3	6,5	6,8	6,3	General upper secondary education
Višja strokovna izobrazba, višješolska izobrazba, specialistična povišješolska izobrazba	36	38	37	36	34	7,9	8,4	8,4	8,3	7,7	Post-secondary vocational education
Visoka strokovna in univerzitetna izobrazba	54	58	57	61	63	11,9	12,9	13,1	13,9	14,4	Higher professional and university education
Specialistična visokošolska izobrazba, magisterij, doktorat	(4)	((3))	((3))	(4)	(5)	(0,8)	((0,7))	((0,8))	(1,0)	(1,0)	Specialist postsecondary education, master's degree, doctorate

4.1 Delež žensk med aktivnim prebivalstvom po šolski izobrazbi, Slovenija, 2002-2003
The share of women among labour force by school attainment, Slovenia, 2002-2003

%

	2002/2	2002/3	2002/4	2003/1	2003/2	Total
Skupaj	46,0	46,2	45,8	45,7	45,8	Total
Brez šolske izobrazbe oz. nepopolna osnovna izobrazba	(41,6)	(46,8)	(40,5)	(39,0)	(43,2)	No school education or incomplete elementary school
Osnovna izobrazba	52,3	52,4	49,2	48,0	48,9	Elementary school
Nižja ali srednja poklicna izobrazba	32,4	32,1	32,5	32,4	32,3	Lower or middle vocational education
Srednja strokovna izobrazba	48,9	48,1	48,5	48,7	49,0	Upper secondary professional education
Srednja splošna izobrazba	58,3	59,1	61,7	58,5	61,4	General upper secondary education
Višja strokovna izobrazba, višješolska izobrazba, specialistična povišješolska izobrazba	57,7	59,7	59,1	57,8	55,4	Post-secondary vocational education
Visoka strokovna in univerzitetna izobrazba	55,3	56,7	55,5	57,1	58,6	Higher professional and university education
Specialistična visokošolska izobrazba, magisterij, doktorat	(44,1)	((35,8))	((32,9))	(40,9)	(40,5)	Specialist postsecondary education, master's degree, doctorate

. zelo nenatančna ocena, vendar različna od nič (CV>=30) / not zero but extremely inaccurate estimation (CV>=30)
(()) nenatančna ocena (20<=CV<30) / inaccurate estimation (20<=CV<30)
() manj natančna ocena (10<=CV<20) / less accurate estimation (10<=CV<20)

5. Delovno aktivno prebivalstvo po zaposlitvenem statusu, po spolu, Slovenija, 2002-2003

Persons in employment by status in employment and sex, Slovenia, 2002-2003

	1000					Struktura (%) Structure (%)					
	2002/2	2002/3	2002/4	2003/1	2003/2	2002/2	2002/3	2002/4	2003/1	2003/2	
Skupaj / Total											
Delovno aktivno prebivalstvo	922	910	886	885	896	100,0	100,0	100,0	100,0	100,0	Persons in employment
Samozaposlene osebe	108	93	87	94	88	11,7	10,2	9,8	10,6	9,8	Self-employed persons
Zaposlene osebe	773	772	764	757	771	83,8	84,8	86,2	85,5	86,0	Persons in paid employment
Pomagajoči družinski člani	42	45	36	35	38	4,6	5,0	4,1	3,9	4,2	Unpaid family workers
Moški / Men											
Delovno aktivno prebivalstvo	500	491	484	482	488	100,0	100,0	100,0	100,0	100,0	Persons in employment
Samozaposlene osebe	79	68	63	71	66	15,8	13,8	13,1	14,6	13,5	Self-employed persons
Zaposlene osebe	404	404	406	398	407	81,0	82,2	83,9	82,5	83,5	Persons in paid employment
Pomagajoči družinski člani	16	20	15	14	15	3,2	4,0	3,0	2,8	3,0	Unpaid family workers
Ženske / Women											
Delovno aktivno prebivalstvo	423	419	403	404	409	100,0	100,0	100,0	100,0	100,0	Persons in employment
Samozaposlene osebe	29	25	23	23	22	6,8	6,0	5,8	5,8	5,3	Self-employed persons
Zaposlene osebe	368	368	358	359	364	87,0	87,8	88,9	89,0	89,0	Persons in paid employment
Pomagajoči družinski člani	26	26	21	21	23	6,1	6,2	5,3	5,2	5,7	Unpaid family workers

5.1 Delež žensk med delovno aktivnim prebivalstvom po zaposlitvenem statusu, Slovenija, 2002-2003

The share of women among persons in employment by status in employment, Slovenia, 2002-2003

%

	2002/2	2002/3	2002/4	2003/1	2003/2	
Delovno aktivno prebivalstvo	45,8	46,0	45,4	45,6	45,6	Persons in employment
Samozaposlene osebe	26,8	27,2	26,8	24,9	24,8	Self-employed persons
Zaposlene osebe	47,6	47,7	46,9	47,5	47,2	Persons in paid employment
Pomagajoči družinski člani	61,6	56,8	59,3	60,4	61,3	Unpaid family workers

. zelo nenatančna ocena, vendar različna od nič (CV>=30) / not zero but extremely inaccurate estimation (CV>=30)

(()) nenatančna ocena (20<=CV<30) / inaccurate estimation (20<=CV<30)

() manj natančna ocena (10<=CV<20) / less accurate estimation (10<=CV<20)

6. Delovno aktivno prebivalstvo po sektorjih dejavnosti, po spolu, Slovenija, 2002-2003
Persons in employment by sectors of activity and sex, Slovenia, 2002-2003

	1000					Struktura (%) Structure (%)					Total
	2002/2	2002/3	2002/4	2003/1	2003/2	2002/2	2002/3	2002/4	2003/1	2003/2	
Skupaj / Total											
Skupaj	922	910	886	885	896	100,0	100,0	100,0	100,0	100,0	Total
Kmetijske dejavnosti	89	82	70	73	75	9,6	9,0	7,9	8,2	8,4	Agriculture
Nekmetijske dejavnosti (razen storitvenih)	355	347	344	339	331	38,5	38,1	38,8	38,3	36,9	Industry
Rudarstvo	(4)	(4)	(6)	(5)	(6)	(0,4)	(0,4)	(0,6)	(0,6)	(0,6)	Mining and quarrying
Predelovalne dejavnosti	287	280	273	272	264	31,1	30,7	30,8	30,8	29,5	Manufacturing
Oskrba z elektriko, plinom in vodo	11	(10)	(9)	(9)	(9)	1,2	(1,1)	(1,0)	(1,0)	(1,0)	Electricity, gas and water supply
Gradbeništvo	54	53	56	52	52	5,9	5,9	6,3	5,9	5,8	Construction
Storitvene dejavnosti	473	475	467	468	485	51,3	52,2	52,7	52,9	54,1	Services
Trgovina; popravila motornih vozil in izdelkov široke porabe	120	119	113	107	118	13,0	13,1	12,7	12,1	13,2	Wholesale, retail; certain repair
Gostinstvo	36	36	32	33	36	4,0	3,9	3,6	3,7	4,0	Hotels and restaurants
Promet, skladiščenje in zveze	55	59	60	61	59	5,9	6,5	6,8	6,9	6,6	Transport, storage and communication
Finančno posredništvo	22	24	22	22	22	2,4	2,7	2,5	2,4	2,4	Financial intermediation
Poslovanje z nepremičninami, najem in poslovne storitve	45	46	48	51	53	4,9	5,0	5,4	5,8	5,9	Real estate, renting and business activities
Dejavnost javne uprave, obrambe, obvezno socialno zavarovanje	50	48	51	52	50	5,4	5,3	5,7	5,8	5,5	Public administ. and defence; comp.soc. sec.
Izobraževanje	61	60	59	63	62	6,6	6,6	6,7	7,1	6,9	Education
Zdravstvo in socialno varstvo	51	51	50	46	47	5,5	5,6	5,6	5,2	5,2	Health and social work
Druge javne, skupne in osebne storitvene dejavnosti	33	33	32	34	37	3,6	3,6	3,7	3,8	4,2	Other social and personal services
Druge storitve	Other services
Nerazvrščene	(6)	(6)	(5)	(6)	(6)	(0,7)	(0,7)	(0,6)	(0,7)	(0,7)	Not stated
Moški / Men											
Skupaj	500	491	484	482	488	100,0	100,0	100,0	100,0	100,0	Total
Kmetijske dejavnosti	48	45	39	41	41	9,6	9,2	8,0	8,5	8,5	Agriculture
Nekmetijske dejavnosti (razen storitvenih)	235	228	229	227	225	47,0	46,3	47,2	47,0	46,1	Industry
Rudarstvo	((3))	(4)	(5)	(5)	(5)	((0,7))	(0,8)	(1,1)	(1,0)	(1,1)	Mining and quarrying
Predelovalne dejavnosti	173	168	165	168	165	34,6	34,1	34,2	34,9	33,9	Manufacturing
Oskrba z elektriko, plinom in vodo	(9)	(8)	(7)	(7)	(7)	(1,9)	(1,7)	(1,5)	(1,5)	(1,5)	Electricity, gas and water supply
Gradbeništvo	49	48	50	46	47	9,8	9,7	10,4	9,6	9,6	Construction
Storitvene dejavnosti	214	215	213	211	218	42,8	43,7	44,0	43,8	44,7	Services
Trgovina; popravila motornih vozil in izdelkov široke porabe	57	53	52	50	55	11,5	10,8	10,7	10,4	11,2	Wholesale, retail; certain repair
Gostinstvo	14	15	12	13	15	2,8	3,0	2,6	2,6	3,1	Hotels and restaurants
Promet, skladiščenje in zveze	42	46	48	49	47	8,4	9,4	9,8	10,1	9,7	Transport, storage and communication
Finančno posredništvo	(8)	(8)	(7)	(6)	(7)	(1,6)	(1,7)	(1,5)	(1,3)	(1,4)	Financial intermediation
Poslovanje z nepremičninami, najem in poslovne storitve	25	26	27	29	29	5,0	5,4	5,6	6,1	6,0	Real estate, renting and business activities
Dejavnost javna uprave, obrambe, obvezno socialno zavarovanje	25	23	25	23	23	5,0	4,6	5,2	4,8	4,8	Public administ. and defence; comp.soc. sec.
Izobraževanje	14	14	14	14	15	2,9	2,9	2,9	2,9	3,1	Education
Zdravstvo in socialno varstvo	(12)	(13)	11	(10)	(9)	(2,4)	(2,5)	2,4	(2,1)	(1,9)	Health and social work
Druge javne, skupne in osebne storitvene dejavnosti	16	16	16	16	18	3,2	3,3	3,3	3,3	3,7	Other social and personal services
Druge storitve	Other services
Nerazvrščene	((3))	(4)	(4)	(4)	(4)	((0,6))	(0,8)	(0,7)	(0,7)	(0,7)	Not stated

. zelo nenatančna ocena, vendar različna od nič (CV>=30) / not zero but extremely inaccurate estimation (CV>=30)

(()) nenatančna ocena (20<=CV<30) / inaccurate estimation (20<=CV<30)

() manj natančna ocena (10<=CV<20) / less accurate estimation (10<=CV<20)

6. Delovno aktivno prebivalstvo po sektorjih dejavnosti, po spolu, Slovenija, 2002-2003 (nadaljevanje)
 Persons in employment by sectors of activity and sex, Slovenia, 2002-2003 (continued)

	1000					Struktura (%) Structure (%)					Total
	2002/2	2002/3	2002/4	2003/1	2003/2	2002/2	2002/3	2002/4	2003/1	2003/2	
Ženske / Women											
Skupaj	423	419	403	404	409	100,0	100,0	100,0	100,0	100,0	
Kmetijske dejavnosti	41	36	31	32	34	9,6	8,7	7,8	8,0	8,3	Agriculture
Nekmetijske dejavnosti (razen storitvenih)	120	119	115	112	106	28,5	28,5	28,6	27,8	25,9	Industry
Rudarstvo	Mining and quarrying
Predelovalne dejavnosti	114	112	108	104	99	26,9	26,7	26,8	25,9	24,2	Manufacturing
Oskrba z elektriko, plinom in vodo	((1))	((1))	((2))	((1))	((1))	((0,4))	((0,3))	((0,4))	((0,4))	((0,4))	Electricity, gas and water supply
Gradbeništvo	(5)	(6)	(5)	(6)	(5)	(1,2)	(1,4)	(1,4)	(1,5)	(1,3)	Construction
Storitvene dejavnosti	259	261	255	257	266	61,3	62,3	63,2	63,7	65,2	Services
Trgovina; popravila motornih vozil in izdelkov široke porabe	62	66	61	57	63	14,7	15,7	15,1	14,1	15,5	Wholesale, retail; certain repair
Gostinstvo	23	21	20	20	21	5,4	5,0	4,9	5,0	5,2	Hotels and restaurants
Promet, skladiščenje in zveze	13	13	13	12	12	3,0	3,0	3,1	3,0	3,0	Transport, storage and communication
Finančno posredništvo	14	16	15	15	15	3,2	3,8	3,7	3,7	3,7	Financial intermediation
Poslovanje z nepremičninami, najem in poslovne storitve	20	19	20	22	24	4,7	4,6	5,1	5,4	5,8	Real estate, renting and business activities
Dejavnost javna uprave, obrambe, obvezno socialno zavarovanje	25	25	26	29	26	6,0	6,0	6,4	7,1	6,5	Public administ. and defence; comp.soc. sec.
Izobraževanje	47	46	45	49	47	11,0	11,0	11,3	12,0	11,5	Education
Zdravstvo in socialno varstvo	39	38	38	36	38	9,2	9,1	9,6	8,9	9,2	Health and social work
Druge javne, skupne in osebne storitvene dejavnosti	17	17	16	18	20	4,0	4,1	4,1	4,4	4,8	Other social and personal services
Druge storitve	Other services
Nerazvrščene	((3))	((3))	((2))	((2))	((2))	((0,7))	((0,6))	((0,4))	((0,5))	((0,6))	Not stated

6.1 Delež žensk med delovno aktivnim prebivalstvom po sektorjih dejavnosti, Slovenija, 2002-2003

The share of women among persons in employment by sectors of activity, Slovenia, 2002-2003

%

	2002/2	2002/3	2002/4	2003/1	2003/2	Total
Skupaj	45,8	46,0	45,4	45,6	45,6	Total
Kmetijske dejavnosti	45,9	44,5	44,6	44,1	45,0	Agriculture
Nekmetijske dejavnosti (razen storitvenih)	33,9	34,4	33,5	33,1	32,0	Industry
Rudarstvo	Mining and quarrying
Predelovalne dejavnosti	39,6	40,0	39,5	38,3	37,4	Manufacturing
Oskrba z elektriko, plinom in vodo	((14,0))	((14,2))	((18,6))	((16,4))	((16,6))	Electricity, gas and water supply
Gradbeništvo	(9,4)	(11,1)	(9,8)	(11,5)	(9,8)	Construction
Storitvene dejavnosti	54,8	54,9	54,5	54,9	55,0	Services
Trgovina; popravila motornih vozil in izdelkov široke porabe	52,1	55,3	54,1	53,0	53,7	Wholesale, retail; certain repair
Gostinstvo	62,1	58,7	61,6	61,6	58,8	Hotels and restaurants
Promet, skladiščenje in zveze	22,9	21,6	20,8	19,8	20,4	Transport, storage and communication
Finančno posredništvo	62,6	65,4	66,9	70,2	69,5	Financial intermediation
Poslovanje z nepremičninami, najem in poslovne storitve	44,5	41,9	42,8	42,8	44,8	Real estate, renting and business activities
Dejavnost javna uprave, obrambe, obvezno socialno zavarovanje	50,6	52,5	50,6	55,4	53,1	Public administ. and defence; comp.soc. sec.
Izobraževanje	76,4	76,4	76,4	77,5	75,7	Education
Zdravstvo in socialno varstvo	76,6	75,2	77,1	78,0	80,4	Health and social work
Druge javne, skupne in osebne storitvene dejavnosti	51,4	51,5	50,5	52,7	52,3	Other social and personal services
Druge storitve	Other services

. zelo natančna ocena, vendar različna od nič (CV>=30) / not zero but extremely inaccurate estimation (CV>=30)

(()) natančna ocena (20<=CV<30) / inaccurate estimation (20<=CV<30)

() manj natančna ocena (10<=CV<20) / less accurate estimation (10<=CV<20)

7. Delovno aktivno prebivalstvo po glavnih poklicnih skupinah, po spolu, Slovenija, 2002-2003
Persons in employment by major groups of occupation and sex, Slovenia, 2002-2003

	1000					Struktura (%) Structure (%)					Total
	2002/2	2002/3	2002/4	2003/1	2003/2	2002/2	2002/3	2002/4	2003/1	2003/2	
Skupaj / Total											
Skupaj	922	910	886	885	896	100,0	100,0	100,0	100,0	100,0	Total
Zakonodajalci, visoki uradniki, menedžerji	59	56	59	55	54	6,4	6,2	6,7	6,2	6,1	Legislators, senior officials and managers
Strokovnjaki	109	112	114	121	118	11,8	12,4	12,8	13,6	13,1	Professionals
Tehniki in drugi strokovni sodelavci	138	135	137	137	144	14,9	14,8	15,4	15,5	16,0	Technicians and associate professionals
Uradniki	96	91	86	85	92	10,4	10,0	9,7	9,6	10,2	Clerks
Poklici za storitve, prodajalci	112	112	104	96	103	12,2	12,3	11,8	10,9	11,5	Service workers and shop and market sales workers
Kmetovalci, gozdarji, ribiči	79	72	62	64	67	8,6	7,9	6,9	7,2	7,4	Skilled agricultural and fishery workers
Poklici za neindustrijski način dela	116	112	115	117	120	12,6	12,3	13,0	13,2	13,4	Craft and related trades workers
Upravljalci strojev in naprav, industrijski izdelovalci in sestavjalci	153	154	152	155	144	16,6	16,9	17,2	17,5	16,0	Plant and machine operators and assemblers
Poklici za preprosta dela	46	51	44	45	43	5,0	5,6	5,0	5,1	4,8	Elementary occupations
Vojaški poklici	(5)	(4)	(6)	(4)	(4)	(0,5)	(0,4)	(0,6)	(0,4)	(0,4)	Armed forces
Nerazvrščeni	(9)	11	(8)	(7)	(9)	(1,0)	1,2	(0,9)	(0,8)	(1,0)	Not stated
Moški / Men											
Skupaj	500	491	484	482	488	100,0	100,0	100,0	100,0	100,0	Total
Zakonodajalci, visoki uradniki, menedžerji	42	39	39	37	36	8,3	7,9	8,0	7,6	7,4	Legislators, senior officials and managers
Strokovnjaki	46	47	47	48	47	9,2	9,5	9,8	9,9	9,7	Professionals
Tehniki in drugi strokovni sodelavci	64	62	62	63	68	12,7	12,6	12,8	13,2	14,0	Technicians and associate professionals
Uradniki	33	32	31	30	31	6,7	6,5	6,3	6,1	6,4	Clerks
Poklici za storitve, prodajalci	40	41	38	34	37	8,1	8,4	7,9	7,0	7,6	Service workers and shop and market sales workers
Kmetovalci, gozdarji, ribiči	42	40	34	36	36	8,5	8,2	7,0	7,5	7,4	Skilled agricultural and fishery workers
Poklici za neindustrijski način dela	106	102	106	107	111	21,2	20,8	21,9	22,1	22,7	Craft and related trades workers
Upravljalci strojev in naprav, industrijski izdelovalci in sestavjalci	96	97	98	100	93	19,2	19,7	20,2	20,7	19,0	Plant and machine operators and assemblers
Poklici za preprosta dela	20	23	21	20	20	4,1	4,7	4,3	4,2	4,0	Elementary occupations
Vojaški poklici	(4)	((3))	(5)	(4)	(4)	(0,9)	((0,7))	(1,1)	(0,8)	(0,7)	Armed forces
Nerazvrščeni	(5)	(6)	(4)	(4)	(6)	(1,1)	(1,3)	(0,9)	(0,9)	(1,2)	Not stated
Ženske / Women											
Skupaj	423	419	403	404	409	100,0	100,0	100,0	100,0	100,0	Total
Zakonodajalci, visoki uradniki, menedžerji	17	18	21	18	18	4,0	4,2	5,2	4,5	4,4	Legislators, senior officials and managers
Strokovnjaki	63	66	66	73	71	14,9	15,7	16,4	18,0	17,3	Professionals
Tehnice in druge strokovne sodelavke	74	73	75	74	75	17,5	17,5	18,6	18,3	18,4	Technicians and associate professionals
Uradnice	62	59	55	55	61	14,7	14,1	13,7	13,7	14,9	Clerks
Poklici za storitve, prodajalke	72	71	66	63	66	17,0	16,9	16,5	15,5	16,2	Service workers and shop and market sales workers
Kmetovalke, gozdarke, ribičke	37	32	28	28	30	8,8	7,6	6,9	6,9	7,4	Skilled agricultural and fishery workers
Poklici za neindustrijski način dela	(10)	(10)	(9)	(10)	(10)	(2,5)	(2,3)	(2,2)	(2,5)	(2,3)	Craft and related trades workers
Upravljalke strojev in naprav, industrijske izdelovalke in sestavjalke	57	58	55	55	51	13,5	13,8	13,6	13,6	12,5	Plant and machine operators and assemblers
Poklici za preprosta dela	26	28	24	25	23	6,1	6,7	5,9	6,1	5,7	Elementary occupations
Vojaški poklici	Armed forces
Nerazvrščene	(4)	(4)	((3))	((3))	(4)	(1,0)	(1,0)	((0,8))	((0,8))	(0,9)	Not stated

. zelo nenatančna ocena, vendar različna od nič (CV>=30) / not zero but extremely inaccurate estimation (CV>=30)

(()) nenatančna ocena (20<=CV<30) / inaccurate estimation (20<=CV<30)

() manj natančna ocena (10<=CV<20) / less accurate estimation (10<=CV<20)

7.1 Delež žensk med delovno aktivnim prebivalstvom po glavnih poklicnih skupinah, Slovenija, 2002-2003

The share of women among persons in employment by major group of occupation, Slovenia, 2002-2003

%

	2002/2	2002/3	2002/4	2003/1	2003/2	
Skupaj	45,8	46,0	45,4	45,6	45,6	Total
Zakonodajalci, visoki uradniki, menedžerji	29,1	31,2	35,0	33,4	33,2	Legislators, senior officials and managers
Strokovnjaki	57,7	58,6	58,3	60,2	60,0	Professionals
Tehniki in drugi strokovni sodelavci	53,8	54,3	54,7	53,8	52,3	Technicians and associate professionals
Uradniki	65,0	64,9	64,4	65,2	66,2	Clerks
Poklici za storitve, prodajalci	64,0	63,4	63,6	65,1	64,2	Service workers and shop and market sales workers
Kmetovalci, gozdarji, ribiči	46,6	44,3	45,1	43,5	45,7	Skilled agricultural and fishery workers
Poklici za neindustrijski način dela	(9,0)	(8,8)	(7,9)	(8,7)	(7,9)	Craft and related trades workers
Upravljalci strojev in naprav, industrijski izdelovalci in sestavljalci	37,3	37,4	36,0	35,4	35,5	Plant and machine operators and assemblers
Poklici za preprosta dela	55,8	55,3	53,5	55,1	54,4	Elementary occupations
Vojaški poklici	Armed forces

8. Delovno aktivno prebivalstvo s polnim ali skrajšanim delovnim časom po sektorjih dejavnosti, po spolu, Slovenija, 2002-2003

Persons in employment with full time or part time work by sectors of activity and sex, Slovenia, 2002-2003

	1000					Struktura (%) Structure (%)					
	2002/2	2002/3	2002/4	2003/1	2003/2	2002/2	2002/3	2002/4	2003/1	2003/2	
Skupaj / Total											
Skupaj	922	910	886	885	896	100,0	100,0	100,0	100,0	100,0	Total
polni delovni čas	862	860	836	836	838	93,4	94,5	94,3	94,5	93,4	full time
skrajšani delovni čas	61	50	50	49	59	6,6	5,5	5,7	5,5	6,6	part time
Kmetijske dejavnosti	89	82	70	73	75	100,0	100,0	100,0	100,0	100,0	Agriculture
polni delovni čas	70	67	58	60	60	78,7	82,1	82,3	82,4	80,1	full time
skrajšani delovni čas	19	15	12	13	15	21,3	17,9	17,7	17,6	19,9	part time
Nekmetijske dejavnosti (razen storitvenih)	355	347	344	339	331	100,0	100,0	100,0	100,0	100,0	Industry
polni delovni čas	344	338	334	329	320	96,9	97,4	97,2	97,3	96,8	full time
skrajšani delovni čas	11	(9)	(10)	(9)	(10)	3,1	(2,6)	(2,8)	(2,7)	(3,2)	part time
Storitvene dejavnosti	473	475	467	468	485	100,0	100,0	100,0	100,0	100,0	Services
polni delovni čas	443	450	440	443	453	93,7	94,7	94,2	94,6	93,4	full time
skrajšani delovni čas	30	25	27	25	32	6,3	5,3	5,8	5,4	6,6	part time
Moški / Men											
Skupaj	500	491	484	482	488	100,0	100,0	100,0	100,0	100,0	Total
polni delovni čas	474	468	462	460	464	94,8	95,3	95,6	95,4	95,1	full time
skrajšani delovni čas	26	23	21	22	24	5,2	4,7	4,4	4,6	4,9	part time
Kmetijske dejavnosti	48	45	39	41	41	100,0	100,0	100,0	100,0	100,0	Agriculture
polni delovni čas	39	37	34	34	34	81,1	82,2	86,4	84,4	83,0	full time
skrajšani delovni čas	(9)	(8)	(5)	(6)	(7)	(18,9)	(17,8)	(13,6)	(15,6)	(17,0)	part time
Nekmetijske dejavnosti (razen storitvenih)	235	228	229	227	225	100,0	100,0	100,0	100,0	100,0	Industry
polni delovni čas	228	222	223	221	219	97,3	97,4	97,4	97,4	97,5	full time
skrajšani delovni čas	(6)	(6)	(6)	(6)	(6)	(2,7)	(2,6)	(2,6)	(2,6)	(2,5)	part time
Storitvene dejavnosti	214	215	213	211	218	100,0	100,0	100,0	100,0	100,0	Services
polni delovni čas	204	206	203	202	208	95,3	96,2	95,5	95,9	95,1	full time
skrajšani delovni čas	(10)	(8)	(10)	(9)	11	(4,7)	(3,8)	(4,5)	4,1	(4,9)	part time

. zelo nenatančna ocena, vendar različna od nič (CV>=30) / not zero but extremely inaccurate estimation (CV>=30)

() nenatančna ocena (20<=CV<30) / inaccurate estimation (20<=CV<30)

() manj natančna ocena (10<=CV<20) / less accurate estimation (10<=CV<20)

8. Delovno aktivno prebivalstvo s polnim ali skrajšanim delovnim časom po sektorjih dejavnosti, po spolu, Slovenija, 2002-2003 (nadaljevanje)

Persons in employment with full time or part time work by sectors of activity and sex, Slovenia, 2002-2003 (continued)

	1000					Struktura (%) Structure (%)					
	2002/2	2002/3	2002/4	2003/1	2003/2	2002/2	2002/3	2002/4	2003/1	2003/2	
Ženske / Women											
Skupaj	423	419	403	404	409	100,0	100,0	100,0	100,0	100,0	Total
polni delovni čas	388	392	374	376	374	91,7	93,5	92,9	93,3	91,5	full time
skrajšani delovni čas	35	27	29	27	35	8,3	6,5	7,1	6,7	8,5	part time
Kmetijske dejavnosti	41	36	31	32	34	100,0	100,0	100,0	100,0	100,0	Agriculture
polni delovni čas	31	30	24	26	26	75,8	82,0	77,2	79,8	76,7	full time
skrajšani delovni čas	(10)	(7)	(7)	(6)	(8)	(24,2)	(18,0)	(22,8)	(20,2)	(23,3)	part time
Nekmetijske dejavnosti (razen storitvenih)	120	119	115	112	106	100,0	100,0	100,0	100,0	100,0	Industry
polni delovni čas	116	116	112	109	101	96,1	97,4	96,9	97,0	95,5	full time
skrajšani delovni čas	(5)	((3))	(4)	((3))	(5)	(3,9)	((2,6))	(3,1)	((3,0))	(4,5)	part time
Storitvene dejavnosti	259	261	255	257	266	100,0	100,0	100,0	100,0	100,0	Services
polni delovni čas	239	244	237	240	245	92,3	93,4	93,0	93,5	92,0	full time
skrajšani delovni čas	20	17	18	17	21	7,7	6,6	7,0	6,5	8,0	part time

9. Delovno aktivno prebivalstvo po šolski izobrazbi, po spolu, Slovenija, 2002-2003

Persons in employment by school attainment and sex, Slovenia, 2002-2003

	1000					Struktura (%) Structure (%)					
	2002/2	2002/3	2002/4	2003/1	2003/2	2002/2	2002/3	2002/4	2003/1	2003/2	
Skupaj / Total											
Skupaj	922	910	886	885	896	100,0	100,0	100,0	100,0	100,0	Total
Brez šolske izobrazbe oz. nepopolna osnovna izobrazba	18	19	16	19	17	2,0	2,1	1,8	2,2	1,9	No school education or incomplete elementary school
Osnovna izobrazba	156	152	137	139	135	16,9	16,7	15,5	15,7	15,1	Elementary school
Nižja ali srednja poklicna izobrazba	273	261	252	250	264	29,6	28,6	28,4	28,2	29,5	Lower or middle vocational education
Srednja strokovna izobrazba	271	265	269	256	263	29,4	29,1	30,3	28,9	29,4	Upper secondary professional education
Srednja splošna izobrazba	42	45	42	47	43	4,6	4,9	4,7	5,3	4,8	General upper secondary education
Višja strokovna izobrazba, višješolska izobrazba, specialistična povišješolska izobrazba	60	62	61	61	59	6,5	6,8	6,8	6,9	6,6	Post-secondary vocational education
Visoka strokovna in univerzitetna izobrazba	94	98	99	103	103	10,2	10,8	11,2	11,6	11,5	Higher professional and university education
Specialistična poviškošolska izobrazba, magisterij, doktorat	(8)	(9)	(10)	11	11	(0,9)	(1,0)	(1,1)	1,2	1,3	Specialist postsecondary education, master's degree, doctorate
Moški / Men											
Skupaj	500	491	484	482	488	100,0	100,0	100,0	100,0	100,0	Total
Brez šolske izobrazbe oz. nepopolna osnovna izobrazba	(10)	(10)	(10)	11	(9)	(2,1)	(2,1)	(2,0)	2,4	(1,9)	No school education or incomplete elementary school
Osnovna izobrazba	74	72	69	71	68	14,9	14,7	14,3	14,8	14,0	Elementary school
Nižja ali srednja poklicna izobrazba	185	179	174	172	182	37,0	36,4	35,9	35,6	37,4	Lower or middle vocational education
Srednja strokovna izobrazba	139	138	139	132	135	27,8	28,1	28,7	27,4	27,8	Upper secondary professional education
Srednja splošna izobrazba	18	18	16	20	17	3,6	3,7	3,4	4,1	3,4	General upper secondary education
Višja strokovna izobrazba, višješolska izobrazba, specialistična povišješolska izobrazba	26	25	25	25	26	5,1	5,0	5,1	5,3	5,3	Post-secondary vocational education
Visoka strokovna in univerzitetna izobrazba	43	43	45	44	43	8,6	8,7	9,2	9,1	8,9	Higher professional and university education
Specialistična poviškošolska izobrazba, magisterij, doktorat	(5)	(6)	(7)	(6)	(7)	(0,9)	(1,2)	(1,4)	(1,3)	(1,4)	Specialist postsecondary education, master's degree, doctorate

. zelo nenatančna ocena, vendar različna od nič (CV>=30) / not zero but extremely inaccurate estimation (CV>=30)

(()) nenatančna ocena (20<=CV<30) / inaccurate estimation (20<=CV<30)

() manj natančna ocena (10<=CV<20) / less accurate estimation (10<=CV<20)

9. Delovno aktivno prebivalstvo po šolski izobrazbi, po spolu, Slovenija, 2002-2003 (nadaljevanje)

Persons in employment by school attainment and sex, Slovenia, 2002-2003 (continued)

	1000					Struktura (%) Structure (%)					Total
	2002/2	2002/3	2002/4	2003/1	2003/2	2002/2	2002/3	2002/4	2003/1	2003/2	
Ženske / Women											
Skupaj	423	419	403	404	409	100,0	100,0	100,0	100,0	100,0	Total
Brez šolske izobrazbe oz. nepopolna osnovna izobrazba	(8)	(9)	(7)	(8)	(7)	(1,8)	(2,1)	(1,6)	(1,9)	(1,8)	No school education or incomplete elementary school
Osnovna izobrazba	82	80	68	68	67	19,3	19,1	16,9	16,7	16,3	Elementary school
Nižja ali srednja poklicna izobrazba	88	82	79	78	82	20,7	19,5	19,5	19,3	20,1	Lower or middle vocational education
Srednja strokovna izobrazba	132	127	130	124	128	31,2	30,3	32,2	30,7	31,3	Upper secondary professional education
Srednja splošna izobrazba	24	26	26	28	27	5,7	6,3	6,4	6,9	6,5	General upper secondary education
Višja strokovna izobrazba, višješolska izobrazba, specialistična povišješolska izobrazba	35	37	36	36	33	8,2	8,8	9,0	8,8	8,2	Post-secondary vocational education
Visoka strokovna in univerzitetna izobrazba	51	55	55	59	60	12,2	13,2	13,6	14,6	14,8	Higher professional and university education
Specialistična povišokošolska izobrazba, magisterij, doktorat	(4)	((3))	((3))	(4)	(5)	(0,9)	((0,8))	((0,8))	(1,1)	(1,1)	Specialist postsecondary education, master's degree, doctorate

10. Povprečno tedensko število običajno opravljenih delovnih ur delovno aktivnega prebivalstva po sektorjih dejavnosti, po spolu, Slovenija, 2002-2003

Average hours usually worked per week by persons in employment by sector of activity and sex, Slovenia, 2002-2003

	2002/2	2002/3	2002/4	2003/1	2003/2	Total
Skupaj / Total						
Skupaj	41,5	41,6	41,4	41,3	41,1	Total
Kmetijske dejavnosti	47,0	48,4	47,7	46,7	46,2	Agriculture
Nekmetijske dejavnosti (razen storitvenih)	41,1	41,2	41,1	41,1	41,0	Industry
Storitvene dejavnosti	40,8	40,8	40,6	40,7	40,4	Services
Moški / Men						
Skupaj	42,5	42,4	42,3	42,3	42,1	Total
Kmetijske dejavnosti	48,2	49,0	49,7	48,5	47,9	Agriculture
Nekmetijske dejavnosti (razen storitvenih)	41,6	41,6	41,6	41,5	41,6	Industry
Storitvene dejavnosti	42,2	42,0	41,9	41,9	41,7	Services
Ženske / Women						
Skupaj	40,3	40,6	40,2	40,1	39,8	Total
Kmetijske dejavnosti	45,6	47,6	45,3	44,3	44,2	Agriculture
Nekmetijske dejavnosti (razen storitvenih)	40,2	40,4	40,1	40,1	39,7	Industry
Storitvene dejavnosti	39,6	39,7	39,6	39,7	39,4	Services

11. Delovno aktivno prebivalstvo glede na delo ob vikendih, po spolu, Slovenija, 2. četrtletje 2003

Persons in employment by work on weekends and sex, Slovenia, 2nd quarter 2003

	1000			Struktura % Structure (%)			% žensk % women	
	skupaj total	moški men	ženske women	skupaj total	moški men	ženske women		
Delo ob sobotah								
Skupaj	896	488	409	100,0	100,0	100,0	45,6	Total
Običajno	204	110	94	22,8	22,5	23,1	46,3	Usually
Včasih	325	198	127	36,2	40,6	31,0	39,0	Sometimes
Nikoli	368	180	188	41,0	37,0	45,9	51,0	Never
Delo ob nedeljah								
Skupaj	896	488	409	100,0	100,0	100,0	45,6	Total
Običajno	119	68	50	13,2	14,0	12,3	42,5	Usually
Včasih	154	98	56	17,1	20,1	13,6	36,2	Sometimes
Nikoli	624	322	303	69,6	65,9	74,1	48,5	Never

. zelo natančna ocena, vendar različna od nič (CV>=30) / not zero but extremely inaccurate estimation (CV>=30)

(()) natančna ocena (20<=CV<30) / inaccurate estimation (20<=CV<30)

() manj natančna ocena (10<=CV<20) / less accurate estimation (10<=CV<20)

12. Delovno aktivno prebivalstvo glede na delo ob nedeljah po poklicnih skupinah in spolu, Slovenija, 2. četrletje 2003
Persons in employment by Sunday work, major group of occupation and sex, Slovenia, 2nd quarter 2003

	1000			Struktura % Structure (%)			% žensk % women	
	skupaj total	moški men	ženske women	skupaj total	moški men	ženske women	% žensk % women	
Običajno delo ob nedeljah								Usual Sunday work
Skupaj	119	68	50	100,0	100,0	100,0	42,5	Total
Zakonodajalci, visoki uradniki, menedžerji	((3))	((2))	.	((2,4))	((2,9))	.	.	Legislators, senior officials and managers
Strokovnjaki	(4)	((3))	.	(3,0)	((4,1))	.	.	Professionals
Tehniki in drugi strokovni sodelavci	12	(6)	(6)	9,9	(8,6)	(11,6)	(50,0)	Technicians and associate professionals
Uradniki	(5)	((3))	((2))	(4,3)	((4,1))	((4,5))	((44,6))	Clerks
Poklici za storitve, prodajalci	25	12	13	20,9	16,9	26,3	53,4	Service workers and shop and market sales workers
Kmetovalci, gozdarji, ribiči	45	24	21	37,8	35,0	41,6	46,7	Skilled agricultural and fishery workers
Poklici za neindustrijski način dela	(7)	(6)	.	(6,1)	(9,4)	.	.	Craft and related trades workers
Upravljalci strojev in naprav, industrijski izdelovalci in sestavljalci	13	(10)	((3))	10,9	(14,6)	((5,9))	((23,0))	Plant and machine operators and assemblers
Poklici za preprosta dela	(5)	((3))	((2))	(4,1)	((4,0))	((4,2))	((43,5))	Elementary occupations
Vojaški poklici	Armed forces
Nerazvrščeni	Not stated
Občasno delo ob nedeljah								Periodical Sunday work
Skupaj	154	98	56	100,0	100,0	100,0	36,2	Total
Zakonodajalci, visoki uradniki, menedžerji	12	(8)	(4)	8,0	(8,3)	(7,4)	(33,4)	Legislators, senior officials and managers
Strokovnjaki	16	(8)	(8)	10,5	(8,2)	(14,7)	(50,6)	Professionals
Tehniki in drugi strokovni sodelavci	23	12	11	15,1	12,4	20,1	47,9	Technicians and associate professionals
Uradniki	(8)	(5)	((3))	(5,5)	(5,6)	((5,3))	((35,2))	Clerks
Poklici za storitve, prodajalci	26	11	15	17,2	11,1	27,8	58,7	Service workers and shop and market sales workers
Kmetovalci, gozdarji, ribiči	11	(6)	(5)	7,0	(5,8)	(9,1)	(47,2)	Skilled agricultural and fishery workers
Poklici za neindustrijski način dela	21	20	.	13,7	20,4	.	.	Craft and related trades workers
Upravljalci strojev in naprav, industrijski izdelovalci in sestavljalci	25	21	(4)	16,3	21,8	(6,6)	(14,7)	Plant and machine operators and assemblers
Poklici za preprosta dela	(6)	((3))	(4)	(4,1)	((2,6))	(6,6)	(58,6)	Elementary occupations
Vojaški poklici	((2))	((2))	.	((1,5))	((2,4))	.	.	Armed forces
Nerazvrščeni	((1))	((1))	.	((0,9))	((1,5))	.	.	Not stated

13. Delovno aktivno prebivalstvo glede na delo ob nedeljah po sektorjih dejavnosti in spolu, Slovenija, 2. četrletje 2003
Persons in employment by Sunday work, sectors of activity and sex, Slovenia, 2nd quarter 2003

	1000			Struktura % Structure (%)			% žensk % women	
	skupaj total	moški men	ženske women	skupaj total	moški men	ženske women	% žensk % women	
Običajno delo ob nedeljah								Usual Sunday work
Skupaj	119	68	50	100,0	100,0	100,0	42,5	Total
Kmetijske dejavnosti	46	25	22	39,1	36,4	42,9	46,5	Agriculture
Nekmetijske dejavnosti (razen storitvenih)	20	16	(5)	16,9	22,7	(9,1)	(22,7)	Industry
Storitvene dejavnosti	52	28	24	43,6	40,5	47,8	46,5	Services
Nerazvrščeni	Not stated
Občasno delo ob nedeljah								Periodical Sunday work
Skupaj	154	98	56	100,0	100,0	100,0	36,2	Total
Kmetijske dejavnosti	13	(7)	(6)	8,3	(7,1)	(10,4)	(45,5)	Agriculture
Nekmetijske dejavnosti (razen storitvenih)	45	37	(8)	29,6	38,0	(14,7)	(18,0)	Industry
Storitvene dejavnosti	94	53	41	61,5	54,1	74,5	43,9	Services
Nerazvrščeni	((1))	.	.	((0,7))	.	.	.	Not stated

. zelo nenatančna ocena, vendar različna od nič (CV>=30) / not zero but extremely inaccurate estimation (CV>=30)

(()) nenatančna ocena (20<=CV<30) / inaccurate estimation (20<=CV<30)

() manj natančna ocena (10<=CV<20) / less accurate estimation (10<=CV<20)

14. Število teledelavcev in njihov delež med delovno aktivnim prebivalstvom po spolu, Slovenija, 1. četrtnje 2003
The number of teleworkers and their share among persons in employment, by sex, 1st quarter 2003

	Teledelavci Teleworkers			1000	%	
	skupaj total	redno teledelo regular telework	dopolnilno teledelo supplementary telework	delovno aktivno prebivalstvo persons in employment	delež teledelavcev share of teleworkers	
Skupaj	44	26	18	885	4,9	Total
Moški	19	11	(7)	482	(3,9)	Men
Ženske	25	15	(10)	404	(6,2)	Women

Pri objavi tabele št. 14 v prejšnji številki Statističnih informacij (št. 198) je žal prišlo do napake; ponovno objavljamo podatke za 1. četrtnje 2003. Za napako se opravičujemo.
An error occurred in publishing Table 14 in the previous issue of Rapid Reports (No. 198) for which we would like to apologise. We are therefore publishing data for the first quarter of 2003 again.

14. Število teledelavcev in njihov delež med delovno aktivnim prebivalstvom po spolu, Slovenija, 2. četrtnje 2003
The number of teleworkers and their share among persons in employment, by sex, 2nd quarter 2003

	Teledelavci Teleworkers			1000	%	
	skupaj total	redno teledelo regular telework	dopolnilno teledelo supplementary telework	delovno aktivno prebivalstvo persons in employment	delež teledelavcev share of teleworkers	
Skupaj	46	25	21	896	5,1	Total
Moški	21	10	11	488	4,3	Men
Ženske	25	14	(10)	409	(6,0)	Women

15. Podzaposlene osebe, Slovenija, 2002-2003
Underemployed persons, Slovenia, 2002-2003

	2002/2	2002/3	2002/4	2003/1	2003/2	2002/2	2002/3	2002/4	2003/1	2003/2	
	1000					%					
Skupaj	(10)	(7)	(7)	(6)	(7)	100,0	100,0	100,0	100,0	100,0	Total
Moški	(4)	((3))	((3))	((2))	((2))	(40,4)	((45,1))	((42,2))	((38,1))	((29,9))	Men
Ženske	(6)	(4)	(4)	(4)	(5)	(59,6)	(54,9)	(57,8)	(61,9)	(70,1)	Women

16. Brezposelne osebe po šolski izobrazbi, po spolu, Slovenija, 2002-2003
Unemployed persons by school attainment and sex, Slovenia, 2002-2003

	2002/2	2002/3	2002/4	2003/1	2003/2	2002/2	2002/3	2002/4	2003/1	2003/2	
	1000					%					
Skupaj / Total	58	58	62	67	63	100,0	100,0	100,0	100,0	100,0	Total
Brez šolske izobrazbe oz. nepopolna osnovna izobrazba	((2))	((1))	((1))	((3))	((3))	((3,4))	((2,4))	((2,1))	((4,6))	((4,1))	No school education or incomplete elementary school
Osnovna izobrazba	14	12	16	16	15	24,5	20,1	25,2	23,5	23,8	Elementary school
Nižja ali srednja poklicna izobrazba	19	23	22	24	22	33,3	39,3	35,1	36,0	34,5	Lower or middle vocational education
Srednja strokovna izobrazba	15	14	15	15	15	25,4	24,6	24,4	23,2	23,8	Upper secondary professional education
Srednja splošna izobrazba	((3))	((3))	((3))	((3))	((2))	((5,9))	((5,2))	(5,4)	(5,2)	((3,2))	General upper secondary education
Višja strokovna izobrazba, višješolska izobrazba, specialistična	((2))	((1))	((1))	((2))	((2))	((2,7))	((2,5))	((2,2))	((2,5))	((3,4))	Post-secondary vocational education
povišješolska izobrazba											
Visoka strokovna in univerzitetna izobrazba	((3))	((3))	((3))	((3))	(5)	((4,7))	((6,0))	((4,9))	((4,9))	(7,3)	Higher professional and university education
Specialistična povisokošolska izobrazba, magisterij, doktorat	Specialist postsecondary education, master's degree, doctorate

. zelo nenatančna ocena, vendar različna od nič (CV>=30) / not zero but extremely inaccurate estimation (CV>=30)

(()) nenatančna ocena (20<=CV<30) / inaccurate estimation (20<=CV<30)

() manj natančna ocena (10<=CV<20) / less accurate estimation (10<=CV<20)

16. Brezposelne osebe po šolski izobrazbi, po spolu, Slovenija, 2002-2003 (nadaljevanje)
Unemployed persons by school attainment and sex, Slovenia, 2002-2003 (continued)

	1000					%					
	2002/2	2002/3	2002/4	2003/1	2003/2	2002/2	2002/3	2002/4	2003/1	2003/2	
Moški / Men											
Skupaj	30	30	31	35	32	100,0	100,0	100,0	100,0	100,0	Total
Brez šolske izobrazbe oz. nepopolna osnovna izobrazba	((1))	.	.	((2))	((2))	((4,6))	.	.	((5,8))	((4,8))	No school education or incomplete elementary school
Osnovna izobrazba	(7)	(6)	(9)	(9)	(8)	(22,7)	(19,5)	(28,0)	(25,2)	(26,2)	Elementary school
Nižja ali srednja poklicna izobrazba	12	13	11	13	11	41,2	45,2	36,6	37,1	36,0	Lower or middle vocational education
Srednja strokovna izobrazba	(7)	(7)	(7)	(7)	(7)	(23,6)	(22,5)	(23,2)	(20,3)	(20,9)	Upper secondary professional education
Srednja splošna izobrazba	.	((1))	.	((1))	.	.	((4,0))	.	((4,1))	.	General upper secondary education
Višja strokovna izobrazba, višješolska izobrazba, specialistična povišješolska izobrazba	.	.	.	((1))	((1))	.	.	.	((2,8))	((4,6))	Post-secondary vocational education
Visoka strokovna in univerzitetna izobrazba	.	((1))	.	((2))	((2))	.	((3,6))	.	((4,3))	((4,9))	Higher professional and university education
Specialistična povisokošolska izobrazba, magisterij, doktorat	Specialist postsecondary education, master's degree, doctorate
Ženske / Women											
Skupaj	28	28	31	31	31	100,0	100,0	100,0	100,0	100,0	Total
Brez šolske izobrazbe oz. nepopolna osnovna izobrazba	((1))	((3,4))	No school education or incomplete elementary school
Osnovna izobrazba	(8)	(6)	(7)	(7)	(7)	(26,4)	(20,6)	(22,4)	(21,5)	(21,4)	Elementary school
Nižja ali srednja poklicna izobrazba	(7)	(9)	(10)	11	(10)	(24,9)	(33,1)	(33,5)	34,9	(33,0)	Lower or middle vocational education
Srednja strokovna izobrazba	(8)	(8)	(8)	(8)	(8)	(27,3)	(26,7)	(25,5)	(26,6)	(26,6)	Upper secondary professional education
Srednja splošna izobrazba	((2))	((2))	((2))	((2))	((1))	((8,7))	((6,4))	((7,9))	((6,4))	((3,7))	General upper secondary education
Višja strokovna izobrazba, višješolska izobrazba, specialistična povišješolska izobrazba	Post-secondary vocational education
Visoka strokovna in univerzitetna izobrazba	((2))	((2))	((2))	((2))	((3))	((7,5))	((8,5))	((6,7))	((5,5))	((9,9))	Higher professional and university education
Specialistična povisokošolska izobrazba, magisterij, doktorat	Specialist postsecondary education, master's degree, doctorate

17. Brezposelne osebe po trajanju iskanja dela, po spolu, Slovenija, 2002-2003
Unemployed persons by duration of unemployment and sex, Slovenia, 2002-2003

	1000					Struktura (%) Structure (%)					
	2002/2	2002/3	2002/4	2003/1	2003/2	2002/2	2002/3	2002/4	2003/1	2003/2	
Skupaj / Total											
Brezposelne osebe	58	58	62	67	63	100,0	100,0	100,0	100,0	100,0	Unemployed persons
Manj kot 1 mesec	((2))	((1))	((1))	((2))	((2))	((2,7))	((1,9))	((2,3))	((2,7))	((2,5))	Less than 1 month
Od 1 do 5 mesecev	14	15	15	20	14	23,3	26,0	24,6	30,1	22,7	1-5 months
Od 6 do 11 mesecev	(10)	(9)	(8)	(10)	(10)	(16,3)	(15,7)	(13,1)	(14,5)	(15,2)	6-11 months
Od 12 do 23 mesecev	11	12	13	13	13	19,1	20,1	20,9	19,2	19,9	12-23 months
24 in več mesecev	23	21	24	22	25	38,6	36,3	39,1	33,4	39,7	24 and more
Moški / Men											
Brezposelne osebe	30	30	31	35	32	100,0	100,0	100,0	100,0	100,0	Unemployed persons
Manj kot 1 mesec	.	.	.	((1))	((3,3))	.	Less than 1 month
Od 1 do 5 mesecev	(6)	(7)	(7)	(10)	(7)	(19,5)	(24,8)	(21,4)	(27,9)	(21,0)	1-5 months
Od 6 do 11 mesecev	(4)	(5)	(4)	(4)	(4)	(12,4)	(18,4)	(13,0)	(12,6)	(14,2)	6-11 months
Od 12 do 23 mesecev	(6)	(6)	(7)	(7)	(6)	(21,3)	(19,9)	(22,5)	(20,6)	(18,6)	12-23 months
24 in več mesecev	13	(10)	13	13	14	45,1	(34,8)	41,7	35,4	43,3	24 and more

. zelo nenatančna ocena, vendar različna od nič (CV>=30) / not zero but extremely inaccurate estimation (CV>=30)

(()) nenatančna ocena (20<=CV<30) / inaccurate estimation (20<=CV<30)

() manj natančna ocena (10<=CV<20) / less accurate estimation (10<=CV<20)

17. Brezposelne osebe po trajanju iskanja dela, po spolu, Slovenija, 2002-2003 (nadaljevanje)
 Unemployed persons by duration of unemployment and sex, Slovenia, 2002-2003 (continued)

	1000					Struktura (%) Structure (%)					
	2002/2	2002/3	2002/4	2003/1	2003/2	2002/2	2002/3	2002/4	2003/1	2003/2	
Ženske / Women											
Brezposelne osebe	28	28	31	31	31	100,0	100,0	100,0	100,0	100,0	Unemployed persons
Manj kot 1 mesec	((1))	.	((1))	.	.	((3,8))	.	((3,2))	.	.	Less than 1 month
Od 1 do 5 mesecev	(8)	(8)	(9)	(10)	(8)	(27,3)	(27,4)	(27,6)	(32,6)	(24,5)	1-5 months
Od 6 do 11 mesecev	(6)	(4)	(4)	(5)	(5)	(20,4)	(12,9)	(13,2)	(16,7)	(16,2)	6-11 months
Od 12 do 23 mesecev	(5)	(6)	(6)	(5)	(7)	(16,7)	(20,3)	(19,3)	(17,6)	(21,2)	12-23 months
24 in več mesecev	(9)	11	11	(10)	11	(31,8)	37,9	36,6	(31,2)	36,1	24 and more

18. Stopnje brezposelnosti po šolski izobrazbi in spolu brezposelnih oseb, Slovenija, 2002-2003
 Unemployment rates by school attainment and sex of the unemployed persons, Slovenia, 2002-2003

	2002/2	2002/3	2002/4	2003/1	2003/2	
Skupaj / Total						
Skupaj	5,9	6,0	6,5	7,0	6,6	Total
Brez šolske izobrazbe oz. nepopolna osnovna izobrazba	((9,8))	((7,0))	((7,4))	((13,7))	((13,4))	No school education or incomplete elementary school
Osnovna izobrazba	8,4	7,1	10,2	10,1	10,0	Elementary school
Nižja ali srednja poklicna izobrazba	6,6	8,1	7,9	8,8	7,6	Lower or middle vocational education
Srednja strokovna izobrazba	5,2	5,1	5,3	5,7	5,4	Upper secondary professional education
Srednja splošna izobrazba	((7,5))	((6,3))	(7,4)	((6,8))	((4,4))	General upper secondary education
Višja strokovna izobrazba, višješolska izobrazba, specialistična povišješolska izobrazba	((2,6))	((2,3))	((2,2))	((2,6))	((3,4))	Post-secondary vocational education
Visoka strokovna in univerzitetna izobrazba	((2,8))	((3,4))	((3,0))	((3,1))	(4,3)	Higher professional and university education
Specialistična povišokošolska izobrazba, magisterij, doktorat	Specialist postsecondary education, master's degree, doctorate
Moški / Men						
Skupaj	5,7	5,7	5,9	6,9	6,1	Total
Brez šolske izobrazbe oz. nepopolna osnovna izobrazba	((11,9))	.	.	((15,2))	((13,9))	No school education or incomplete elementary school
Osnovna izobrazba	(8,4)	(7,5)	(11,0)	(11,1)	(10,8)	Elementary school
Nižja ali srednja poklicna izobrazba	6,2	7,0	6,1	7,1	5,9	Lower or middle vocational education
Srednja strokovna izobrazba	(4,8)	(4,6)	(4,9)	(5,2)	(4,6)	Upper secondary professional education
Srednja splošna izobrazba	.	((6,1))	.	((7,0))	.	General upper secondary education
Višja strokovna izobrazba, višješolska izobrazba, specialistična povišješolska izobrazba	.	.	.	((3,8))	((5,3))	Post-secondary vocational education
Visoka strokovna in univerzitetna izobrazba	.	((2,4))	.	((3,3))	((3,4))	Higher professional and university education
Specialistična povišokošolska izobrazba, magisterij, doktorat	Specialist postsecondary education, master's degree, doctorate
Ženske / Women						
Skupaj	6,3	6,3	7,2	7,2	7,1	Total
Brez šolske izobrazbe oz. nepopolna osnovna izobrazba	((12,7))	No school education or incomplete elementary school
Osnovna izobrazba	(8,4)	(6,8)	(9,3)	(9,0)	(9,1)	Elementary school
Nižja ali srednja poklicna izobrazba	(7,5)	10,3	(11,7)	12,2	(11,2)	Lower or middle vocational education
Srednja strokovna izobrazba	(5,5)	(5,6)	(5,8)	(6,3)	(6,1)	Upper secondary professional education
Srednja splošna izobrazba	((9,3))	((6,5))	((8,8))	((6,7))	((4,1))	General upper secondary education
Višja strokovna izobrazba, višješolska izobrazba, specialistična povišješolska izobrazba	Post-secondary vocational education
Visoka strokovna in univerzitetna izobrazba	((4,0))	((4,2))	((3,7))	((2,8))	((4,9))	Higher professional and university education
Specialistična povišokošolska izobrazba, magisterij, doktorat	Specialist postsecondary education, master's degree, doctorate

. zelo nenatančna ocena, vendar različna od nič (CV>=30) / not zero but extremely inaccurate estimation (CV>=30)

(()) nenatančna ocena (20<=CV<30) / inaccurate estimation (20<=CV<30)

() manj natančna ocena (10<=CV<20) / less accurate estimation (10<=CV<20)

19. Neaktivno prebivalstvo, ki ne išče dela, ker meni, da dela ni na voljo, po spolu, Slovenija, 2002-2003
Discouraged workers by sex, Slovenia, 2002-2003

1000

	Skupaj Total	Moški Men	Ženske Women
2002/2	(8)	(4)	(4)
2002/3	(8)	(4)	(4)
2002/4	(6)	((3))	((3))
2003/1	(9)	(4)	(5)
2003/2	(8)	(4)	(4)

. zelo nenatančna ocena, vendar različna od nič (CV>=30) / not zero but extremely inaccurate estimation (CV>=30)
(()) nenatančna ocena (20<=CV<30) / inaccurate estimation (20<=CV<30)
() manj natančna ocena (10<=CV<20) / less accurate estimation (10<=CV<20)

20. Primerjava med podatki o registrirani in anketni brezposelnosti, po spolu, Slovenija, 2002-2003
Comparison between registered and ILO unemployment by sex, Slovenia, 2002-2003

	1000		%	
	Registrirane brezposelne osebe Registered unemployed persons	Anketno brezposelne osebe ILO unemployed persons	Stopnja registrirane brezposelnosti Registered unemployment rate	Stopnja anketne brezposelnosti ILO unemployment rate
Skupaj / Total				
2002/2	101	58	11,4	5,9
2002/3	102	58	11,6	6,0
2002/4	102	62	11,5	6,5
2003/1	100	67	11,4	7,0
2003/2	96	63	10,9	6,6
Moški / Men				
2002/2	49	30	10,2	5,7
2002/3	50	30	10,2	5,7
2002/4	49	31	10,2	5,9
2003/1	49	35	10,2	6,9
2003/2	45	32	9,4	6,1
Ženske / Women				
2002/2	52	28	12,9	6,3
2002/3	53	28	13,1	6,3
2002/4	53	31	13,1	7,2
2003/1	52	31	13,0	7,2
2003/2	51	31	12,7	7,1

20. Primerjava med podatki o registrirani in anketni brezposelnosti, po spolu, Slovenija, 2002-2003 (nadaljevanje)
Comparison between registered and ILO unemployment by sex, Slovenia, 2002-2003 (continued)

	1000					Struktura (%) Structure (%)					
	2002/2	2002/3	2002/4	2003/1	2003/2	2002/2	2002/3	2002/4	2003/1	2003/2	
Skupaj / Total											
Anketno brezposelne osebe	58	58	62	67	63	100,0	100,0	100,0	100,0	100,0	ILO unemployed persons
- ki so registrirane	48	47	51	59	55	81,5	80,6	82,9	88,0	86,9	- registered
- ki niso registrirane	11	11	11	(8)	(8)	18,5	19,4	17,1	(12,0)	(13,1)	- not registered
Registrirane brezposelne osebe	101	102	102	100	96	100,0	100,0	100,0	100,0	100,0	Registered unemployed persons
- ki anketno niso brezposelne	53	56	51	42	42	52,5	54,9	50,0	42,0	43,8	- not ILO unemployed

. zelo nenatančna ocena, vendar različna od nič (CV>=30) / not zero but extremely inaccurate estimation (CV>=30)
(()) nenatančna ocena (20<=CV<30) / inaccurate estimation (20<=CV<30)
() manj natančna ocena (10<=CV<20) / less accurate estimation (10<=CV<20)

20. Primerjava med podatki o registrirani in anketni brezposelnosti, po spolu, Slovenija, 2002-2003 (nadaljevanje)
 Comparison between registered and ILO unemployment by sex, Slovenia, 2002-2003 (continued)

	1000					Struktura (%) Structure (%)					
	2002/2	2002/3	2002/4	2003/1	2003/2	2002/2	2002/3	2002/4	2003/1	2003/2	
Moški / Men											
Anketno brezposelne osebe	30	30	31	35	32	100,0	100,0	100,0	100,0	100,0	ILO unemployed persons
- ki so registrirane	23	23	23	30	26	75,7	77,5	76,6	84,3	83,0	- registered
- ki niso registrirane	(7)	(7)	(7)	(6)	(5)	(24,3)	(22,5)	(23,4)	(15,7)	(17,0)	- not registered
Registrirane brezposelne osebe	49	50	49	49	45	100,0	100,0	100,0	100,0	100,0	Registered unemployed persons
- ki anketno niso brezposelne	26	27	26	19	19	53,1	54,0	53,1	38,8	42,2	- not ILO unemployed
Ženske / Women											
Anketno brezposelne osebe	28	28	31	31	31	100,0	100,0	100,0	100,0	100,0	ILO unemployed persons
- ki so registrirane	25	24	28	29	28	87,6	83,9	89,2	92,1	90,8	- registered
- ki niso registrirane	(4)	(5)	((3))	((2))	((3))	(12,4)	(16,1)	((10,8))	((7,9))	((9,2))	- not registered
Registrirane brezposelne osebe	52	53	53	52	51	100,0	100,0	100,0	100,0	100,0	Registered unemployed persons
- ki anketno niso brezposelne	27	29	25	23	23	51,9	54,7	47,2	44,2	45,1	- not ILO unemployed

. zelo nenatančna ocena, vendar različna od nič (CV>=30) / not zero but extremely inaccurate estimation (CV>=30)

(()) nenatančna ocena (20<=CV<30) / inaccurate estimation (20<=CV<30)

() manj natančna ocena (10<=CV<20) / less accurate estimation (10<=CV<20)

21. Registrirane brezposelne osebe, ki anketno niso brezposelne, po statusih ankete o delovni sili, po spolu, Slovenija, 2002-2003 (struktura)
 Registered unemployed persons, not ILO unemployed by LFS status and sex, Slovenia, 2002-2003 (structure) %

	2002/2	2002/3	2002/4	2003/1	2003/2	
Skupaj / Total						
Registrirane brezposelne osebe, ki anketno niso brezposelne	100,0	100,0	100,0	100,0	100,0	Registered unemployed persons, not ILO unemployed
Delovno aktivni prebivalci	(11,7)	(12,3)	(11,9)	(8,4)	(8,1)	Persons in employment
Neaktivni prebivalci	88,3	87,7	88,1	91,6	91,9	Inactive persons
- v zadnjih 4 tednih niso iskali dela	81,6	77,6	83,4	85,6	86,6	- have not been actively seeking work in the last 4 weeks
- niso pripravljene sprejeti dela v naslednjih 2 tednih	((6,8))	((10,2))	((4,7))	((5,9))	((5,3))	- can not accept job in the next 2 weeks
Moški / Men						
Registrirane brezposelne osebe, ki anketno niso brezposelne	100,0	100,0	100,0	100,0	100,0	Registered unemployed persons, not ILO unemployed
Delovno aktivni prebivalci	(10,5)	((15,7))	((13,7))	(10,3)	((7,9))	Persons in employment
Neaktivni prebivalci	89,5	84,3	86,3	89,7	92,1	Inactive persons
- v zadnjih 4 tednih niso iskali dela	84,8	75,4	82,2	82,6	88,4	- have not been actively seeking work in the last 4 weeks
- niso pripravljene sprejeti dela v naslednjih 2 tednih	.	((8,9))	((4,1))	((7,1))	.	- can not accept job in the next 2 weeks
Ženske / Women						
Registrirane brezposelne osebe, ki anketno niso brezposelne	100,0	100,0	100,0	100,0	100,0	Registered unemployed persons, not ILO unemployed
Delovno aktivni prebivalci	(12,7)	(8,9)	(10,4)	(6,8)	((8,3))	Persons in employment
Neaktivni prebivalci	87,3	91,1	89,6	93,2	91,7	Inactive persons
- v zadnjih 4 tednih niso iskali dela	78,8	79,7	84,4	88,2	84,8	- have not been actively seeking work in the last 4 weeks
- niso pripravljene sprejeti dela v naslednjih 2 tednih	((8,5))	((11,4))	((5,3))	((5,0))	((6,9))	- can not accept job in the next 2 weeks

. zelo nenatančna ocena, vendar različna od nič (CV>=30) / not zero but extremely inaccurate estimation (CV>=30)

(()) nenatančna ocena (20<=CV<30) / inaccurate estimation (20<=CV<30)

() manj natančna ocena (10<=CV<20) / less accurate estimation (10<=CV<20)

22. Osebe po statusu v predhodni anketi, Slovenija, 2003/1-2003/2 (struktura)¹⁾

Persons by status in the previous survey, Slovenia, 2003/1-2003/2 (structure)¹⁾

%

Status v 2003/1	Status v 2003/2 Status in 2003/2			Status in 2003/1
	Delovno aktivno prebivalstvo Persons in employment	Brezposelne osebe Unemployed persons	Neaktivno prebivalstvo Inactive persons	

Skupaj / Total

Skupaj	100,0	100,0	100,0	Total
Delovno aktivno prebivalstvo	93,6	11,8	5,3	Persons in employment
Brezposelne osebe	1,4	64,4	2,0	Unemployed persons
Neaktivno prebivalstvo	5,0	23,8	92,7	Inactive persons

Moški / Men

Skupaj	100,0	100,0	100,0	Total
Delovno aktivno prebivalstvo	94,4	12,6	5,8	Persons in employment
Brezposelne osebe	1,4	64,2	2,8	Unemployed persons
Neaktivno prebivalstvo	4,1	23,3	91,4	Inactive persons

Ženske / Women

Skupaj	100,0	100,0	100,0	Total
Delovno aktivno prebivalstvo	92,7	11,0	5,0	Persons in employment
Brezposelne osebe	1,3	64,6	1,4	Unemployed persons
Neaktivno prebivalstvo	6,1	24,3	93,6	Inactive persons

1) Vključene so le osebe, ki so sodelovale v anketi v obeh četrletjih. Odstotki so izračunani iz neutrujenih podatkov.
Only persons who took part in the survey in both quarters are included. Percentages are calculated from unweighted data.

. zelo natančna ocena, vendar različna od nič (CV>=30) / not zero but extremely inaccurate estimation (CV>=30)
(()) nenatančna ocena (20<=CV<30) / inaccurate estimation (20<=CV<30)
() manj natančna ocena (10<=CV<20) / less accurate estimation (10<=CV<20)

23. Prebivalstvo po tipu naselja, v katerem živi, Slovenija, 2. četrletje 2003
 Population by type of settlement of residence, Slovenia, 2nd quarter 2003

	Prebivalstvo skupaj Total population	Delovno sposobno prebivalstvo Working age population	Aktivno prebivalstvo Labour force	Delovno aktivno prebivalstvo Persons in employment	Brezposelne osebe Unemployed persons	
Skupaj / Total						
Skupaj	1995	1698	959	896	63	Total
Mestno naselje	731	630	347	321	26	City
Primestno naselje	254	220	122	115	(7)	Suburban settlement
Strnjeno vaško naselje	697	584	339	320	20	Rural settlement
Raztresene hiše in hiše na samem	313	264	151	141	(10)	Scattered or solitary houses
Moški / Men						
Skupaj	975	823	519	488	32	Total
Mestno naselje	351	296	180	166	13	City
Primestno naselje	122	106	66	62	(4)	Suburban settlement
Strnjeno vaško naselje	343	288	189	179	(10)	Rural settlement
Raztresene hiše in hiše na samem	158	132	85	81	(4)	Scattered or solitary houses
Ženske / Women						
Skupaj	1020	876	440	409	31	Total
Mestno naselje	380	334	167	154	13	City
Primestno naselje	132	114	56	53	((3))	Suburban settlement
Strnjeno vaško naselje	354	296	150	141	(9)	Rural settlement
Raztresene hiše in hiše na samem	155	132	66	60	(6)	Scattered or solitary houses
%						
Skupaj / Total						
Skupaj	100,0	100,0	100,0	100,0	100,0	Total
Mestno naselje	36,6	37,1	36,1	35,8	41,3	City
Primestno naselje	12,7	13,0	12,8	12,8	(11,9)	Suburban settlement
Strnjeno vaško naselje	35,0	34,4	35,4	35,7	31,5	Rural settlement
Raztresene hiše in hiše na samem	15,7	15,5	15,7	15,7	(15,3)	Scattered or solitary houses
Moški / Men						
Skupaj	100,0	100,0	100,0	100,0	100,0	Total
Mestno naselje	36,0	36,0	34,6	34,1	41,4	City
Primestno naselje	12,5	12,9	12,7	12,7	(13,2)	Suburban settlement
Strnjeno vaško naselje	35,2	35,0	36,4	36,6	(33,2)	Rural settlement
Raztresene hiše in hiše na samem	16,3	16,0	16,3	16,6	(12,2)	Scattered or solitary houses
Ženske / Women						
Skupaj	100,0	100,0	100,0	100,0	100,0	Total
Mestno naselje	37,2	38,1	38,0	37,8	41,2	City
Primestno naselje	12,9	13,1	12,8	13,0	((10,5))	Suburban settlement
Strnjeno vaško naselje	34,7	33,8	34,2	34,5	(29,9)	Rural settlement
Raztresene hiše in hiše na samem	15,2	15,0	15,0	14,7	(18,5)	Scattered or solitary houses

. zelo natančna ocena, vendar različna od nič (CV>=30) / not zero but extremely inaccurate estimation (CV>=30)

(()) natančna ocena (20<=CV<30) / inaccurate estimation (20<=CV<30)

() manj natančna ocena (10<=CV<20) / less accurate estimation (10<=CV<20)

OZNAKE:

- . zelo nenatančna ocena, vendar različna od nič
- (()) nenatančna ocena
- () manj natančna ocena

METODOLOŠKA POJASNILA

Namen ankete o delovni sili

Anketa o delovni sili je najboljše uradno anketiranje gospodinjstev v Sloveniji. Iz te ankete pridobimo podatke o stanju in spremembah na slovenskem trgu dela - o velikosti, strukturi in značilnostih aktivnega in neaktivnega prebivalstva Slovenije.

Anketo o delovni sili izvajamo skladno z navodili Mednarodne organizacije za delo (ILO) - ta so bila sprejeta na 13. konferenci statistikov dela - in skladno z zahtevami Statističnega urada Evropske unije (Eurostata), ki se nanašajo na usklajeno anketo o delovni sili Evropske unije. To nam omogoča primerljivost z drugimi državami, ki izvajajo take ankete, in hkrati tudi časovno primerljivost podatkov s predhodnimi leti.

Enota opazovanja

Enota opazovanja so bili posamezniki, ki pretežno živijo v izbranem gospodinjstvu. Gospodinjstvo je vsaka (družinska ali druga) skupnost oseb, ki skupaj stanujejo in skupaj porabljajo svoje dohodke za poravnanje osnovnih življenjskih potreb (stanovanje, hrana in drugo).

V anketi so bili upoštevani tudi trenutno odsotni člani gospodinjstva brez drugega stalnega ali začasnega bivališča, prav tako tudi dijaki srednjih šol, ki živijo v internatu. Upoštevani pa niso bili posamezniki, ki so živeli v institucijah (vojaki, bolniki, zaporniki ipd.) več kot šest mesecev, študenti, ki med študijem ne živijo doma, in posamezniki, ki stalno ali začasno živijo v tujini.

Ciljna populacija ankete

Definicija ciljne populacije upošteva merilo stalnega prebivalstva, to je oseb, ki večinoma prebivajo na ozemlju Republike Slovenije. Anketa pokriva samo tisto prebivalstvo, ki živi v individualnih gospodinjstvih. Vir za število prebivalstva je Centralni register prebivalstva (CRP). Od leta 1995 velja nova statistična definicija prebivalstva in jo odtlej upoštevamo tudi v anketi.

Poročevalsko obdobje

Osebe so vključene med delovno aktivne, brezposelne ali neaktivne osebe glede na njihovo aktivnost **v tednu pred anketiranjem** (od ponedeljka do nedelje).

Anketiranje poteka neprekinjeno celo leto. Morebitna neenakomerna porazdelitev anket v različnih časovnih obdobjih se popravi z uporabo uteži.

Zbiranje podatkov

Anketa o delovni sili je bila od leta 1993 do 1996 letna in se je izvajala v maju, od aprila 1997 pa poteka nepretrgoma. Podatke objavljamo četrletno. Anketiranje izvaja približno 50 anketarjev. Njihovo delo poteka na terenu in po telefonu. Polovica anketarjev na terenu uporablja natisnjene vprašalnike, polovica pa je opremljena s prenosnimi računalniki. Vsako gospodinjstvo je anketirano tri zapovrstna četrletja in

SIGNS:

- . Not zero but extremely inaccurate estimation
- (()) Inaccurate estimation
- () Less accurate estimation

METHODOLOGICAL EXPLANATIONS

The purpose of the Labour Force Survey

The Labour Force Survey is the most comprehensive official household survey in Slovenia. It is aimed to collect data on the situation and changes on the Slovenian labour market. It provides data on size, structure and characteristics of Slovene labour force and inactive population.

The Slovene LFS was carried out in compliance with the International Labour Organisation (ILO) guidelines for labour force statistics, adopted at the 13th International Conference of Labour Statisticians, and with Eurostat requirements which refer to the harmonised EU survey. This enables the comparability of our country with other countries which carry out the LFS and at the same time also the comparability of data with previous LFSs.

Observation units

Were all individuals usually living in the selected households. A household is a single person or a group of persons, who live together and share expenses related to common living and eating.

Temporarily absent members of the households without any other habitual residence were also included in the household. Persons living in institutions (army, hospital, prison, etc.) for a total period exceeding six months, students living away from home and persons living permanently or temporarily in other countries were excluded from the survey.

Scope of the survey

The definition of the target population followed the criterion for the resident population, i.e. all persons whose usual place of residence was on the territory of Slovenia. The survey covered only the population living in private households. The source for the number of population is the Central Population Register. Since 1994 there is a new definition of population.

Reference period

Persons are included among persons in employment, unemployed or inactive according to their activity **in the week preceding the interview** (from Monday to Sunday).

The survey is carried out continuously through the whole year. Possible disproportionate distribution of surveys in different time periods is corrected with weighting.

Field operations

Labour Force Survey was an annual survey from 1993 to 1996 and was carried out in May. From April 1997 it is a continuous survey. Data are published quarterly. The survey is carried out by approximately 50 interviewers. It is implemented face to face and by telephone. All field interviewers are equipped with notebook computers. Each household is surveyed in 3 consecutive quarters and after one quarter break another 2

po enem četrletju premora še dve zapovrstni četrletji (skupaj torej petkrat). Prvo anketiranje poteka na domu, vsa ponovljena anketiranja pa so telefonska, če je gospodinjstvo opremljeno s telefonom; če ni, ga anketar tudi pri ponovljenih anketiranjih obišče na domu.

Definicije in pojasnila

Delovno sposobno prebivalstvo so vse osebe, stare 15 let in več.

Delovno aktivno prebivalstvo so osebe, ki so v zadnjem tednu (od ponedeljka do nedelje) pred anketiranjem opravile kakršno koli delo za plačilo (denarno ali nedenarno), dobiček ali za družinsko blaginjo. Med delovno aktivno prebivalstvo sodijo tudi vse tiste zaposlene ali samozaposlene osebe, ki jih v zadnjem tednu pred anketiranjem ni bilo na delo. Kot delovno aktivne obravnavamo tudi zaposlene osebe, ki so začasni ali trajni presežki, in sicer do prenehanja delovnega razmerja, osebe na porodniškem dopustu ter pomagajoče družinske člane.

Pomagajoči družinski člani so osebe, ki formalno niso zaposlene niti samozaposlene, a so v zadnjem tednu pred anketiranjem delale na družinski kmetiji, v družinski obrti, družinskem podjetju ali v kaki drugi obliki družinske pridobitne dejavnosti in za svoje delo praviloma ne prejema rednega plačila.

Delovno aktivno prebivalstvo s skrajšanim delovnim časom so osebe, ki običajno delajo manj kot 36 ur na teden.

Teledelavci so osebe, ki običajno ali včasih svojo osnovno dejavnost opravljajo doma, v stanovanju, pri čemer uporabljajo osebni računalnik in mobilni telefon, fiksni telefon ali telefaks.

Teledelo je delo, ki ga delavec (teledelavec) opravlja doma, v stanovanju. Če to delo opravlja vsaj 8 ur tedensko, gre za redno teledelo. Če pa to delo opravlja do 7 ur tedensko, pa gre za dopolnilno teledelo.

Podzaposlene osebe so osebe, ki običajno delajo manj kot 36 ur na teden, želele pa bi delati več ur tedensko, kot običajno delajo, in so pripravljene sprejeti več dela v naslednjih dveh tednih (v okviru sedanjega dela, z dodatnim delom ali z drugim osnovnim delom).

Brezposelne osebe so osebe, ki v zadnjem tednu pred anketiranjem:

- ▶ niso delale (niso bile zaposlene ali samozaposlene in niso opravile nikakršnega dela za plačilo), vendar
- ▶ aktivno iščejo delo (v zadnjih štirih tednih so se zglasile na zavodu za zaposlovanje, poslale prošnjo za zaposlitev ipd.) in
- ▶ so takoj (v naslednjih dveh tednih) pripravljene sprejeti delo.

Med brezposelne osebe štejemo tudi tiste, ki so že našle delo, vendar ga bodo začele opravljati po anketiranju.

Aktivno prebivalstvo sestavljajo delovno aktivni prebivalci in brezposelne osebe skupaj.

Neaktivno prebivalstvo so osebe, stare 15 let in več, ki niso razvrščene med delovno aktivno prebivalstvo ali brezposelne osebe.

Stopnja aktivnosti je odstotni delež aktivnega prebivalstva v delovno sposobnem prebivalstvu.

Stopnja delovne aktivnosti je odstotni delež delovno aktivnega prebivalstva v delovno sposobnem prebivalstvu.

consecutive quarters (all together 5 times). The first interview is a face-to-face interview at home. All repeated interviews are telephone interviews, if the household has a telephone. If the household doesn't have a telephone, the interviewer visits it at home.

Basic concepts and definitions

Working age population comprises all persons aged 15 years and over.

Persons in employment are those who during the last week (from Monday to Sunday) prior to the interview did any work for payment (in cash or kind) or family gain. Persons who were not working but had a job from which they were temporarily absent are also included. The same applies to workers on lay-offs, persons on maternity leave and unpaid family workers.

Unpaid family workers are those who were not in paid employment or self-employment during the last week prior to the interview, but did some work on the family farm, in the family enterprise or some other kind of family gainful activity; they normally do not receive regular payment.

Persons in part-time employment are those who usually work less than 36 hours per week.

Teleworkers are persons who usually or sometimes perform their basic activity at home, in the dwelling, by using a personal computer and a mobile phone, a fixed phone or a fax machine.

Telework is work performed by a worker (teleworker) at home, in dwelling. If teleworkers work 8 hours or more per week, this is regular telework. If they work up to 7 hours per week, this is supplementary work.

Underemployed persons are those who usually work less than 36 hours per week but would like to work more and are prepared to accept more work in the next two weeks (within their present work, with additional work or with other work).

Unemployed persons are those who during the last week prior to the interview:

- ▶ did not work (not in paid employment or self-employment and did not do any paid work);
- ▶ were actively seeking work (specific steps taken in past four weeks to seek paid employment or self-employment);
- ▶ were currently available for work (within two weeks).

Persons who had found a job to start later are also included among unemployed persons.

The labour force are persons in employment and unemployed persons.

Inactive persons are those, aged 15 years and over, who are not classified as persons in employment or as unemployed persons.

Activity rate represents the labour force as a percentage of the working age population.

Employment/population ratio represents persons in employment as a percentage of the working age population.

Stopnja brezposelnosti je odstotni delež brezposelnih oseb v aktivnem prebivalstvu.

Metodološke razlike med registrskimi in anketnimi podatki o delovno aktivnem prebivalstvu

Registrski in anketni podatki se med seboj razlikujejo glede na:

- ▶ **vir.** Registrski podatki temeljijo na raziskavi ZAP-M in Statističnem registru delovno aktivnega prebivalstva, anketni pa na Anketi o delovni sili. Pri registrskih podatkih gre za popolno zajetje, medtem ko so rezultati Ankete o delovni sili ocene, ki temeljijo na statističnem vzorcu.
- ▶ **poročevalsko obdobje.** Registrske podatke zajemamo mesečno, in sicer po stanju na zadnji dan v mesecu, anketni podatki pa se nanašajo na aktivnost anketirane osebe v tednu pred anketiranjem (od ponedeljka do nedelje).
- ▶ **obdobje opazovanja.** Registrski podatki se zajemajo zadnji dan v mesecu, Anketa o delovni sili pa se izvaja četrtletno.
- ▶ **kategorije, vključene v delovno aktivno prebivalstvo.** V registrskih podatkih so upoštevane le zaposlene osebe s pogodbi o zaposlitvi, po Anketi o delovni sili pa štejemo med delovno aktivno prebivalstvo tudi pomagajoče družinske člane in osebe, ki delajo po pogodbah o delu, avtorskih pogodbah ali za neposredno plačilo, kratka osebe, ki so v zadnjem tednu (od ponedeljka do nedelje) pred anketiranjem opravile kakršno koli delo za plačilo (denarno ali nedenarno), dobiček ali družinsko blaginjo.
- ▶ **objavljanje rezultatov.** Registrske in anketne podatke o delovno aktivnem prebivalstvu objavljamo v dveh ločenih publikacijah, in sicer registrske mesečno v publikaciji Aktivno prebivalstvo, anketne pa četrtletno v publikaciji Aktivno prebivalstvo (po Anketi o delovni sili). Oba omenjena naslova sodita v podzbirko Trg dela, ta pa v zbirko Statistične informacije.

Metodološke razlike med registrskimi in anketnimi podatki o brezposelnih osebah

Registrski in anketni podatki se med seboj razlikujejo glede na:

- ▶ **vir.** Registrske podatke dobimo iz Registra brezposelnih oseb z Republiškega zavoda za zaposlovanje, anketne pa na podlagi Ankete o delovni sili. Pri registrskih podatkih gre za popolno zajetje, rezultati Ankete o delovni sili pa so ocene, ki temeljijo na statističnem vzorcu.
- ▶ **poročevalsko obdobje.** Registrske podatke zajemamo po stanju na zadnji dan v mesecu, anketni podatki pa se nanašajo na aktivnost anketirane osebe v tednu pred anketiranjem (od ponedeljka do nedelje).
- ▶ **obdobje opazovanja.** Registrske podatke zajemamo mesečno, po stanju na zadnji dan v mesecu, Anketa o delovni sili pa se izvaja četrtletno.
- ▶ **definiciji brezposelne osebe.** Registrirana brezposelna oseba je oseba, ki je prijavljena na zavodu za zaposlovanje in ki ustreza vsem merilom brezposelnosti, določenim s strani zavoda za zaposlovanje. Brezposelna oseba po Anketi o delovni sili je oseba, ki v zadnjem tednu (od ponedeljka do nedelje) pred anketiranjem ni delala niti eno uro za plačilo (denarno ali nedenarno), dobiček ali družinsko blaginjo, vendar v zadnjih štirih tednih aktivno išče delo, ki ga je v dveh tednih tudi pripravljena sprejeti. Med brezposelne osebe sodijo tudi tiste, ki so že našle delo in ga bodo začele opravljati po anketiranju.
- ▶ **objavljanje rezultatov.** Registrske in anketne podatke o brezposelnih osebah objavljamo v dveh ločenih publikacijah, in sicer registrske mesečno v publikaciji Aktivno prebivalstvo, anketne pa četrtletno v publikaciji Aktivno prebivalstvo (po Anketi o delovni sili). Obe omenjeni publikaciji sodita v podzbirko Trg dela, ta pa v zbirko Statistične informacije.

Unemployment rate represent unemployed persons as a percentage of the labour force.

Methodological differences between register data and data obtained by statistical surveys of persons in employment

Register data and data obtained by statistical surveys differ regarding:

- ▶ **source:** register data are based on the ZAP-M survey and the Statistical Register of Employment while survey data are obtained by the Labour Force Survey. In register data we have full coverage while Labour Force Survey results are estimates based on the statistical sample.
- ▶ **reporting period:** register data are extracted on the last day of the month while survey data refer to the activity of the respondent in the week before the interview (from Monday to Sunday).
- ▶ **observation period:** register data are extracted on the last day of the month while the Labour Force Survey is carried out quarterly.
- ▶ **categories included in persons in paid employment:** register data cover only persons in paid employment with employment contracts while the Labour Force Survey also covers unpaid family workers and persons working under contracts for work or for direct payment, i.e. persons who in the week (from Monday to Sunday) before the interview performed any work for payment (in money or in kind), profit or family gain.
- ▶ **publication:** register and survey data are published in two separate issues of Rapid Reports. Register data are published monthly in Rapid Reports: Labour Force while survey data are published quarterly in Rapid Reports: Labour Force Survey results.

Methodological differences between register data and data obtained by statistical surveys of unemployed persons

Register data and data obtained by statistical surveys differ regarding:

- ▶ **source:** register data are obtained from the Register of Unemployed Persons, which is kept by the National Employment Office, while survey data are obtained by the Labour Force Survey. In register data we have full coverage while Labour Force Survey results are estimates based on the statistical sample.
- ▶ **reporting period:** register data are extracted on the last day of the month while survey data refer to the activity of the respondent in the week before the interview (from Monday to Sunday).
- ▶ **observation period:** register data are extracted on the last day of the month while the Labour Force Survey is carried out quarterly.
- ▶ **definitions of unemployed persons:** registered unemployed persons are persons who are registered by the employment office and fulfil all criteria defined by the employment office. According to the Labour Force Survey unemployed persons are persons who in the week (from Monday to Sunday) before the interview did not perform any work for payment (in money or in kind), profit or family gain but has been actively seeking work in the last four weeks before the interview and is prepared to accept it in two weeks. Unemployed persons are also those who found work and will start working shortly after the interview.
- ▶ **publication:** register and survey data are published in two separate issues of Rapid Reports. Register data are published monthly in Rapid Reports: Labour Force while survey data are published quarterly in Rapid Reports: Labour Force Survey results.

Uporabljeni klasifikaciji:

- ▶ Standardna klasifikacija dejavnosti
- ▶ Standardna klasifikacija poklicev.

Vsi deleži in stopnje v tabelah so izračunani iz nezaokroženih podatkov.

Vzorec

Rezultati Ankete o delovni sili so ocene, ki temeljijo na verjetnostnem vzorcu in so kot take potrjene vzorčnim napakam.

Anketa o delovni sili 2003 je rotirajoča panelna anketa, izvajamo jo nepretrgano skozi celotno leto. Vsako gospodinjstvo je anketirano petkrat, po rotacijskem modelu 3-1-2 (gospodinjstva so anketirana tri zaporedna četrletja, potem so za eno četrletje izključena, nato pa so v anketo vključena še v preostalih dveh četrletjih). Panelni del obsega štiri petine celotnega vzorca, vključuje pa gospodinjstva, ki so bila v anketo prvič vključena v prvem, drugem in tretjem četrletju leta 2002 ter v prvem četrletju leta 2003. Gospodinjstva, ki so bila v anketo prvič vključena v drugem četrletju leta 2003, pa sestavljajo novi del vzorca.

Vzorčni načrt je stratificiran enostaven slučajen. V panelnem delu je bilo v anketo vključenih 5 652 gospodinjstev, v novem delu pa 1 962. Stratumska razmestitev je bila sorazmerna glede na populacijsko razdelitev po statističnih regijah in tipu naselja.

Zbrani podatki so bili uteženi zaradi

- i) neenake verjetnosti izbora gospodinjstev,
 - ii) manjkajočih odgovorov (neodgovorov)
- ter post-stratificirani po statističnih regijah (12 skupin), starostnih skupinah (8 skupin) in spolu.

Celotna stopnja neodgovora je znašala 13,6 % (v prejšnjem četrletju 11,1 %), stopnja zavračanja pa je znašala 8,8 % (v prejšnjem četrletju 7,3 %). Stopnja neodgovora v novem delu vzorca je znašala 18,2 % (v prejšnjem četrletju 18,1 %), stopnja zavračanja pa 11,2 % (v prejšnjem četrletju tudi 11,2 %). V panelnem delu sta bili stopnji 12,0 % oz. 8,0 % (v prejšnjem četrletju 8,6 % oz. 6,0 %), v telefonskem anketiranju 12,4 % oz. 8,4 % ter pri osebni anketiranju v panelnem delu 5,5 % oz. 1,7 %.

Vzorčne napake smo ocenili za ključne spremenljivke. Interval zaupanja za stopnjo anketne brezposelnosti je pri običajnem 5-odstotnem tveganju (6,0–7,1 %), za stopnjo delovne aktivnosti (51,9–53,6 %), pri številu delovno aktivnih prebivalcev pa (880 000–912 000).

Sestavili / Prepared by: Irena Svetin, Katja Rutar

Izdaja, založba in tisk Statistični urad Republike Slovenije, Ljubljana, Vožarski pot 12 - **Uporaba in objava podatkov dovoljena le z navedbo vira** - Odgovarja generalna direktorica mag. Irena Križman - Urednica zbirke Statistične informacije Avguštna Kuhar de Domizio - Slovensko besedilo jezikovno uredila Ivanka Zobec - Angleško besedilo jezikovno uredil Boris Panič - Tehnični urednik Anton Rojc - Naklada 320 izvodov - ISSN zbirke Statistične informacije 1408-192X - ISSN podzbirke Trg dela 1408-8886 - Informacije daje Informacijsko središče, tel.: (01) 241 51 04 - El. pošta: info.stat@gov.si - http://www.stat.si.

Classifications used:

- ▶ Slovenian Standard Classification of Activities, comparable to NACE Rev.1;
- ▶ Slovenian Standard Classification of Occupations, comparable to ISCO-88.

All shares and rates in the tables are calculated from raw data.

The sample

Labour Force Survey results are estimates based on the probability sample and are as such subject to sampling errors.

The 2003 Labour Force Survey is a rotating panel survey conducted continuously through the year. Each household is interviewed five times according to the rotation pattern 3-1-2 (households are interviewed for three consecutive quarters, excluded for one quarter, and included for another two consecutive quarters). The panel part represents four fifths of the sample and includes households which were selected for the first time in the first, second and third quarter of 2002 and in the first quarter of 2003. Households included for the first time in the second quarter of 2003 represent the new part of the sample.

A stratified simple random sample is used. In the panel part there are 5,652 households and in the new part there are 1,962 households. Stratum allocation is proportional to population distribution by statistical regions and type of settlement.

Collected data are weighted for

- i) unequal probability of selection and
 - ii) non-response,
- and post-stratified according to region (12 groups), age groups (8 groups) and sex.

The overall non-response rate is 13.6% (in the previous quarter 11.1%) and the refusal rate is 8.8% (in the previous quarter 7.3%). In the new part of the sample the non-response rate is 18.2% (in the previous quarter 18.1%) and the refusal rate is 11.2% (the same as in the previous quarter). In the panel part of the sample the rates are 12.0% and 8.0% (in the previous quarter 8.6% and 6.0%), in the telephone interviewing the rates are 12.4% and 8.4%, and in the face-to-face interviewing of the panel part of the sample 5.5% and 1.7%.

The sampling errors were estimated for the key variables. For the ILO unemployment rate the standard 95% confidence interval equals (6.0–7.1)%, for the employment/population ratio (51.9–53.6)% and for the number of persons in employment (880,000–912,000).

Edited, published and printed by the Statistical Office of the Republic of Slovenia, Ljubljana, Vožarski pot 12 - **These data can be used provided the source is acknowledged** - Director-General Irena Križman - Rapid Reports editor Avguštna Kuhar de Domizio - Slovene language editor Ivanka Zobec - English language editor Boris Panič - Technical editor Anton Rojc - Total print run 320 copies - ISSN of collection Rapid reports 1408-192X - ISSN of subcollection Labour market 1408-8886 - Information is given by the Information Centre of the Statistical Office of the Republic of Slovenia, tel.: +386 1 241 51 04 - E-mail: info.stat@gov.si - http://www.stat.si.