

OBNOVA KALANOVEGA DOMA NA BUKOVICI

(Poseben primer regeneracije našega ljudskega stavbarstva)

Med enomesečnim proučevalnim delom v vizualnem prostoru Selške doline, ki mu je bil dodeljen glavni poudarek na valorizaciji pokrajinskih, naselbinskih in arhitekturnih značilnosti, izvršil pa ga je ob strokovnem sodelovanju in podpori urbanističnega inštituta SRS seminar za razvoj arhitekture na FAGG univerze v Ljubljani, je med drugim vzbudil pozornost Kalanov dom na Bukovici. Že ob prvem ogledu je bilo mogoče ugotoviti, da je takšen, kakršen je danes, produkt postopne rasti in da se njegovo najstarejše stavbno jedro vključuje v srednjeveško naselbinsko in arhitekturno območje, ki sovпада v okvir kolonizacije Selške doline z nastankom prvih kmetij in hkrati z oblikovanjem najstarejšega naselbinskega jedra sedanje Bukovice. Izredno spomeniško vrednost dopolnjuje vpogled v razvojni proces, ki ga je doživljal Kalanov dom v teku svoje preobrazbe v raznih stavbnih periodah od visokega srednjega veka do danes. Posamezne stopnje preobrazbe so sledile po eni strani spremenjenim, zahtevnejšim življenjskim potrebam, po drugi pa so jih povzročili tudi razni zunanji vzroki, kakor korektura ceste in potres leta 1895.

Po temeljiti proučitvi v letošnji pomladi (spremljale so jo skrbne meritve in analize) je bilo mogoče ugotoviti sedem razvojnih period, od katerih so prve tri bolj ali manj domnevne, ostale štiri pa razen nebitvenih podrobnosti vendarle v glavnem zelo verodostojne. Po vsem sodeč izgleda, da je bil prvotni dom zasnovan kot stegnjeni dom z glavno osjo pravokotno na cesto. Na čelu, ob cesti je bila zidana kašča; ohranila se je z nebitvenimi spremembami kot najstarejši stavbni člen v sestavu današnjega doma. V njenem podaljšku so bili nanizani ostali prostori, postavljeni pa so bili bržčas v leseni gradnji. Kmalu zatem je bila v zahodni smeri, torej vzporedno s cesto, dodana črna kuhinja in morda istočasno tudi pravokoten dozidek k nji, ki je imel preobokano nadstropje. Prvotni obseg črne kuhinje je bil manjši od sedanje, kar je dobro opazno v ohranjenih sledovih. Pred kuhinjo je bila najbrž pokrita lopa, ki je varovala vhoda v kuhinjo in kaščo, obenem pa je služila za delovni prostor in občasno shrambo. S to razvojno periodo je bila že nakazana preusmeritev doma vzporedno k cesti. Toliko bolj pa še z naslednjo, tretjo, ko se je nova preusmeritev tudi prostorsko oblikovno okrepila. V nji je bil tudi že zametek »hiše«, ki je v naslednjih dveh periodah, v četrti in peti, prevzela tendence rasti náse. Z njo vred pa se je po funkcionalni logiki prostorske diferenciacije večala tudi veža. Nepotreben je postal prvotni, h kašči prislonjen krak. Z njegovo odstranitvijo v šesti periodi se je dotedanji dom v kolenu dokončno preoblikoval v stegnjeni dom, vzporedno k cesti. Značilnosti njegove postopne

rasti je ohranilo v svoji stopnjasti členitvi le severno, cestno pročelje, medtem ko je južno, dvoriščno pročelje zadobilo enotno, oblikovno umirjenejšo podobo, ki je značilna za poznobaročna stremljenja; pa tudi streha je z vodoravnim slemenom in kapom enotno prekrila dom in mu dala podobo razložene gmote. V tej razvojni periodi je imel dom sedem oglov, spomin nanj se je ohranil v ustnem izročilu do danes. Dokončno, današnjo podobo



Pogled na najstarejše naselbinsko jedro Bukovice s Kalanovo domačijo v sredini

je dobil dom po odstranitvi severnega rizalita; odstranitev sta povzročila bržčas potres leta 1895 in korektura ceste.

Glede stilne usmeritve je treba poudariti, da je pozni barok sicer navidezno enotno preoblikoval zunanjščino pa tudi notranjščino doma, ni pa mogel povsem zastreti prostorskih, konstruktivnih in oblikovnih značilnosti starejših stavbnih period. V obsegu najstarejšega stavbnega jedra, v kašči in črni kuhinji, so ostala neprizadeta prvotna gotska kamnita okenca pravokotne oblike s posnetimi robovi, kakršna zelo pogosto srečujemo pri nas.

Proučitev razvojnega kompleksa pa je tudi omogočila rekonstrukcijo prvotnega srednjeveškega doma. Zanj je bila značilna adicija poedinih funkcionalno in oblikovno samostojnih stavbnih členov, dveh stolpno učinkujočih stavb, med njima pa je bil pritlični zvezni člen s črno kuhinjo. Dodati je še treba, da je bila grupacija teh členov plastično razgibana.

vendar tega ni zahteval talni relief, marveč pretežno varnostni ozir, da je bilo namreč mogoče iz izmaknjenih oglov nadzirati dogajanje na tovorni poti in se tudi laže obraniti v sili. Nedvomno je bil dvor tudi na zahodni in južni strani zavarovan z zidom, na vzhodni pa ga je že omejeval krak, ki je bil kasneje odstranjen. Lahko si predstavljamo Selško dolino v srednjem veku, ki se v bistvenih potezah ni dosti spremenila vse do baroka: naselitev je bila osredotočena na poedina jedra ob prometni smeri. Prvotno naselbinsko jedro Bukovice sestavlja sedem kmetij, ki so razpostavljene vzdolž



Kalanov dom na Bukovici z zahodne strani

ježe iznad poti, na robu plodnih tal, ki se razgrinjajo ob Sori. To jedro je tudi danes dobro razpoznavno, pri Kalanovem domu pa je ohranjen celó primer kontinuitete taistega rodu do danes. Zato je po eni strani razumljiva pozornost, ki je dodeljena v splošni preobrazbi naše pokrajine najstarejšim naselbinskim jedrom, ki so tudi estetsko nadvse dragoceni in vzpodbudni, po drugi strani pa je to dokaz več, da ne smemo kulturne pokrajine ocenjevati statično, marveč se moramo zavedati, da se je spreminjala in da je dobivala v družbeno razvojnih premikih tudi določen oblikovno stilni izraz.

Čeprav je v tem sestavku dodeljen poglobitveni poudarek obnovi oziroma regeneraciji Kalanovega doma, vendar bi ne mogli tega problema reševati pravilno, če se ne bi poglobili tudi v njegovo stavbno zgodovinski razvoj. Brez tega je namreč nemogoče čim objektivneje vrednotiti (valorizirati), a brez predhodno izvršene temeljite valorizacije je tudi nemogoče pristopiti k obnovi oziroma regeneraciji slehernega spomeniško dragocenega objekta

oziroma naselbinskega kompleksa. Na tem mestu podani kratki oris je povzet po razpravi o stavbno zgodovinskem razvoju Kalanovega doma, ki je izšla v Orlovi številki Slovenskega narodopisja: zahtevnejšemu bralcu je na ta način omogočen temeljit vpogled v celotno proučevalno gradivo in v zaključke, ki jih vsebuje ta razprava.

Ko smo se seznanili s stavbnim razvojem in z nekaterimi značilnostmi Kalanovega doma, nas predvsem zanima današnje stanje pomanjkljivosti in neprilik, v katerih živi Kalanov rod. Marsikatera od njih pa ni omejena le na ta dom, marveč je kar splošna za sleherni kmečki dom tu in tudi drugod. Naš glavni namen je bil, da smo poiskali pravšnje pot obnove Kalanovega doma, a ob tem bo tudi zlahka mogoče, spoznati tisto splošno usmeritev pri vsakeri obnovi, ki naj nadomesti samolastne, često neučinkovite in drage posege v historični sestav našega kmečkega stavbarstva.

V Kalanovem domu živijo trije Kalani, brat in dve sestri. V čem so pglavitne pomanjkljivosti in neprilike, ki utesnjujejo njihovo življenjsko raven? Prvo mesto je treba dodeliti pač tistim prostorom, ki so glede življenjske ravni na kmetih najvažnejši. Ti so: veža s kuhinjo, »hiša« kot glavni dnevni prostor, ki pa je le v izjemnih primerih še obdržal to funkcijo, spalnice, sanitarije v širšem pomenu, kleti, shrambe in povezava med letnimi prostori. Če kritično razmotrimo te prostore, ugotovimo:

1. Veža je prostorna, njen položaj je smotrni, pomanjkljivost pa je predvsem v ustroju vežnih vrat, ki jo v premajhni meri izolirajo navzven, kar je posebno občutno v zimskih mesecih.

2. Črna kuhinja, ki jo drugod kot izrazit historični preostanek le še redko srečujemo, prav gotovo ne ustreza več današnjim življenjskim pogojem. Tam pa, kjer je neobhodna sestavina spomeniško dragocenega hišnega sestava, je treba pač poiskati takšno rešitev, da bo obojestransko prav. Kadarkoli gre za spomeniško zaščitene stavbe, ki nimajo več svoje prvotne funkcije, je stvar zelo enostavna. Težja pa je seveda pri tistih stavbah, ki so sicer spomeniško dragocene, a služijo še vedno svojemu namenu. Zahtevati ohranitev takšne črne kuhinje, ne da bi pri tem nakazali ustrezno rešitev ali usmeritev obnove, pa je vendarle nehumano in zato tudi nevzdržno. Pri Kalanovem domu je bilo mogoče ohraniti črno kuhinjo v prvotnem obsegu, ki je bil nekoliko manjši, s tem, da je bila nadomeščena z novo, povsem sodobno zasnovo, a črna kuhinja je ohranila le del svoje prvotne funkcije; odslej naj bi v njej pripravljali in kuhali poklajo za živino ter v nji shranjevali stvari, ki spadajo tja.

3. Prostore, ki so namenjeni bivanju (čez dan in noč) je treba, kolikor je to le mogoče, diferencirati po funkciji. Torej: »hiša« naj postane zopet osrednji dnevni prostor, dobi pa naj po možnosti dopolnilo v novi, bivališčni kuhinji. Spalnice (kamre, čumnate, štibeljci in ostale pomožne prostore, ki služijo marsikod temu namenu), je treba temeljito revidirati in usposobiti ter po možnosti dopolniti z novimi, povsem ustreznimi. Rešitev tega vprašanja je pri Kalanovem domu možna na ta način, da je dodana nova spalnica z dvema posteljama, a »zgornjo hišo« je mogoče usposobiti za prostorno, značno spalnico.

4. Prav gotovo je bilo nekoč stranišče zunaj hiše, kar je samo po sebi umevno in pravzaprav tudi v danih razmerah utemeljeno; danes je takšno stranišče nevzdržno. Treba ga je tesneje vključiti v hišni sestav z vsemi komunalno tehničnimi in higienskimi dopolnili. V regeneriranem Kalanovem

domu so sanitarije našle mesto v novem prizidku. Dokler ne bo v vasi vodovoda, bo pač treba v podstrešju namestiti rezervoar, v studenec ob hiši pa črpalko z elektromotorjem. Za odpadne vode in fekalije pa bo treba izkopati septično jamo s pretokom.

V kmečkih domovih navadno ni težjih problemov glede prostorov za shranjevanje pridelkov idr., vendar so često ti prostori zaradi vlage manj uporabni. Vlažni zidovi in prostori pa so nasploh kaj pogosten pojav v



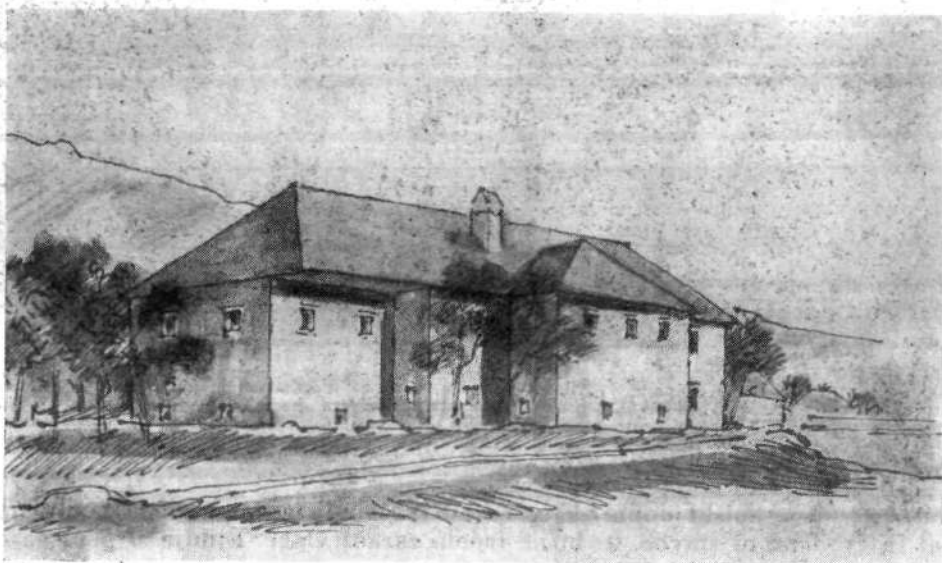
Na levi severozahodni ogel Kalanovega doma z oknom, ki je oblikovano temperamentno in s pristnim arhitektonskim občutkom; na desni nepravilno obnovljeni sosednji dom. Tu se je obnova v napačni usmeritvi osredotočila na zamenjavo prvotnih oken s trodelnimi in na novi, neprodušni in strukturno mrtvi omet. Vlaga v zidovih in prostorih na ta način ni odstranjena, uničene pa so najdragocenejše arhitekturne vrednote. Asanacija je prav gotovo utemeljena, toda biti mora dobro premišljena.

vaseh; tudi v Selški dolini, kjer zaradi posebnih razmer glede podnebja, tal in gradiva, ni stavbe, ki bi ne trpela zaradi vlage. Ljudje si pomagajo, kakor vedo in znajo, vendar neučinkovito: povečujejo okna, zglajujejo pročelja in jih ometavajo na debelo z umetno prirejenimi ometi, a vlaga se širi v zidovih in prostori niso nič manj zatohli. Posledica teh dragih ukrepov se kaže v osiromašenju dotlej lepih zgradb. Zato je bil s posebno pozornostjo izdelan predlog za asanacijo vlažnih prostorov in konstrukcij, ki temelji v drenažnem sistemu in zračnem strujanju ob zidovih in skozi nj.

Horizontalne komunikacije le malokdaj povzročajo preglavice, tem bolj pa vertikalne, tj. stopnice, ki posredujejo zvezo med etažami. V Kalanovem

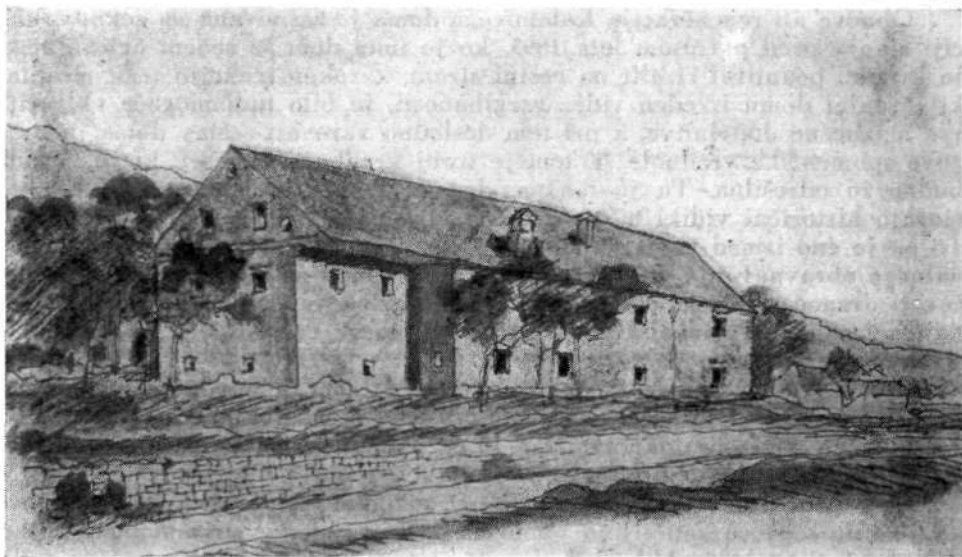


Rekonstrukcija Kalanovega doma pred baročno preobrazbo

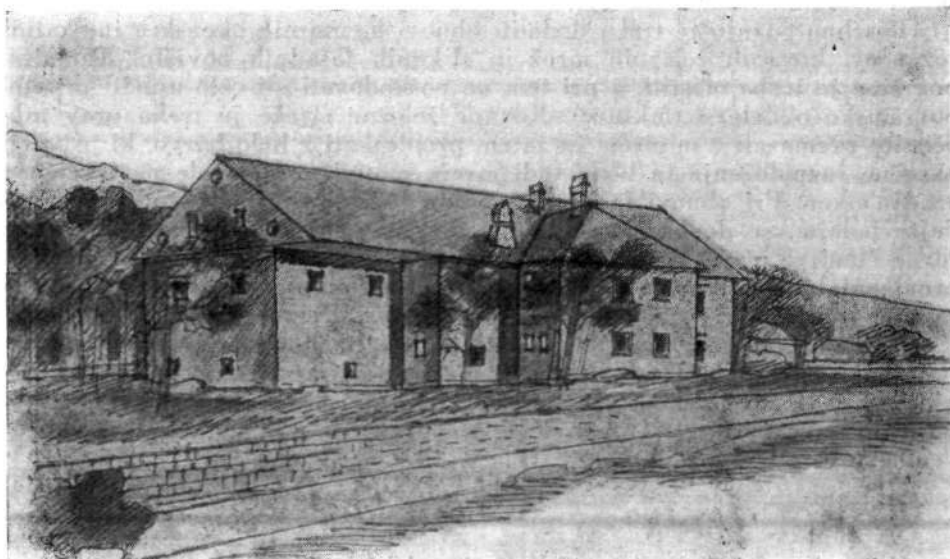


Rekonstrukcija Kalanovega doma po baročni preobrazbi

dömu so bile prejšnje pretirano strme stopnice izmenjane z novimi, lažnejšimi. — Vse te preureditve in dopolnitve so seveda laže izvedljive pri stavbah ki niso spomeniško ali ambientno dragocene. Pri spomeniško in ambientno dragocenih stavbah pa je treba poiskati rešitev od slučaja do slučaja. Predpogoj pri tem pa je, da se obvaruje spomeniški značaj stavbe oziroma



Današnji Kalanov dom je rezultat sedme njegove razvojne periode



Kalanov dom po predlagani obnovi. Obnovitveni predlog je naslonjen na predzadnjo, to je na šesto razvojno periodo po baročni preobrazbi, ko je imel dom sedem oglov

ambienta. To pa je čestokrat težko izvedljivo in niso izključene spremembe, vendar le takrat, kadar gre za podrejene spomeniške vrednote. Če pa hočemo vestno pristopiti k regeneraciji, potem moramo predhodno izvršiti valorizacijo celote in vseh podrobnosti ter kategorizirati poedine vrednote po njihovi pomembnosti.

Obnova ali regeneracija Kalanovega doma je zasnovana na rekonstrukciji stanja pred potresom leta 1895, ko je imel dom še sedem oglov in ga je krepko poantiral rizalit na cestni strani. Z rekonstrukcijo tega rizalita, ki je dajal domu izreden videz razgibanosti, je bilo tudi mogoče vključiti vse neizbežne dopolnitve, a pri tem dosledno varovati sestav doma in njegove spomeniške vrednote. V tem je torej gradbena zamisel, ki je vzpodbudna in odrešilna. Tu je takšna, drugod bo pač drugačna. Pri tem se morajo historični vidiki na neki določeni stopnji preusmeriti v kreativne. To pa je eno izmed vodil sodobnega spomeniškega varstva v okviru regionalnega obravnavanja, pri čemer je treba stremeti za tem, da znamo vključevati dragoceno izročilo v sodobno preobrazbo; vendar so pri tem izvzeti najdragocenejši spomeniški organizmi, za katere veljajo slej ko prej klasična konservatorska načela.

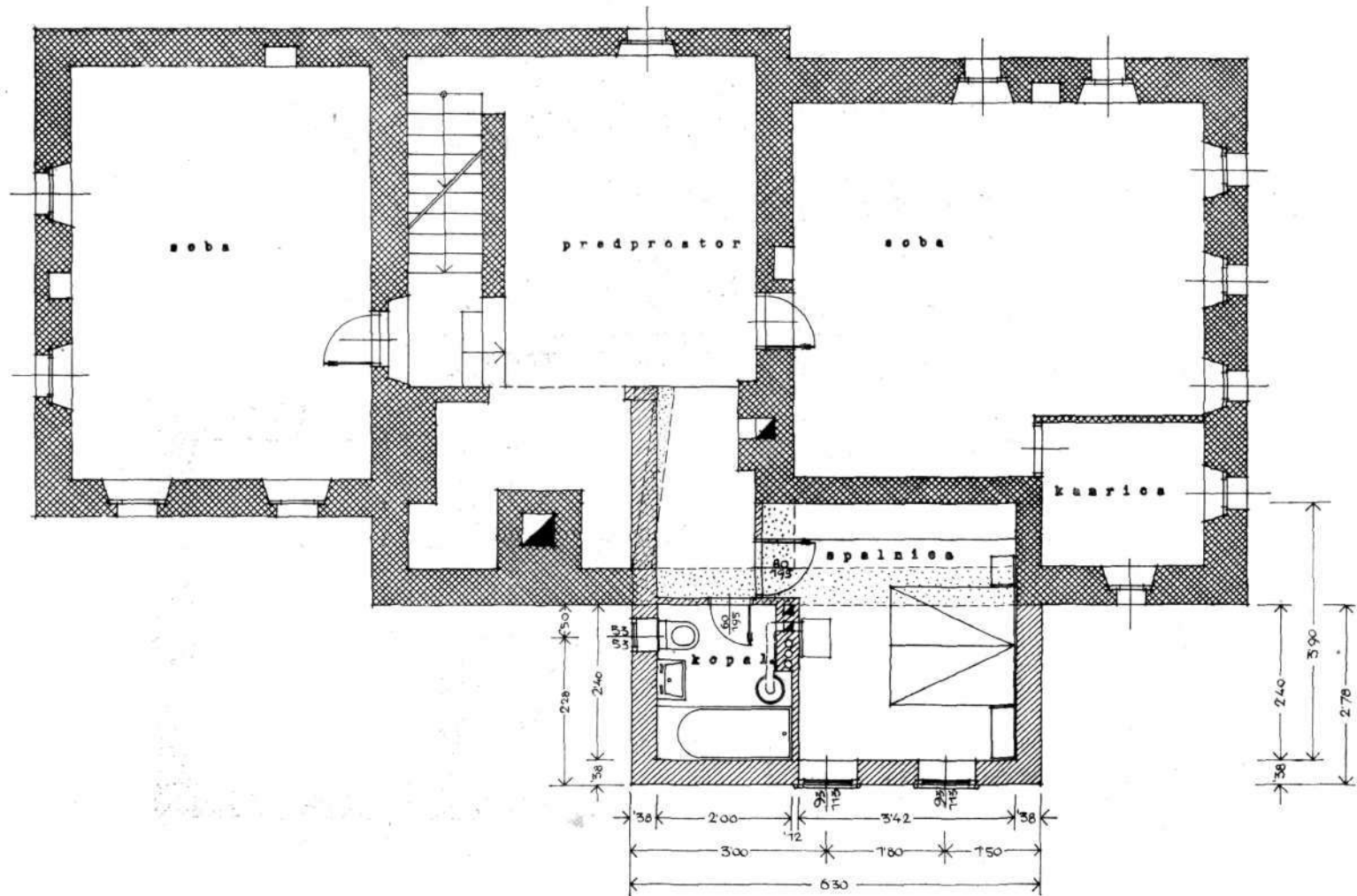
Rekonstrukcije pa ne smemo razumeti povsem dobesečno, ker manjka posebno pri anonimni arhitekturi za njo potrebna dokumentacija. Rizalit Kalanovega doma je dokumentiran le po ustnem izročilu, v franciscejskem katastru in v sledovih preostalih konstrukcij (pete obokov v 1. nadstropju, ležišča tramovnega stropa nad pritličjem, razpoke v zidu idr.). Na tej osnovi ga je bilo mogoče zanesljivo obnoviti po razsežnosti, povsem pa manjka dokumentacija glede oblikovnih elementov, ki se prvenstveno nanašajo na okna in poslikano pročelje. Danes vemo, da je takšne oblikovne elemente treba zasnovati sodobno in v izrazu nevtralnem, a glede ritma in proporcijskega modula skladno s celoto.

Posebno paznjo je treba dodeliti obnovi kamnitnih okenskih in vratnih rožancev, kovanih železnih mrež in slikanih fasadnih površin. Kamnitne površine je treba očistiti, a pri tem ne poškodovati ali celó uničiti prvotno površinsko obdelavo (fakturo). Kovane železne mreže je treba prav tako očistiti, premazati z minijem in zatem prepleskati z belo barvo, ki ustvarja baročno razpoloženje in bodo tudi mreže motivično zaživele na temačnem ozadju oken. Pri obnovi fasadnih površin je treba previdno odstraniti novejša beleže vse do baročne slikane površine; ta povzema motiv arhitekturne členitve, na zahodnem pročelju in morda še kod pa je dopolnjena z ornamentalno in figuralno motiviko. Vsa ta dela je treba izvršiti pod strokovnim vodstvom.

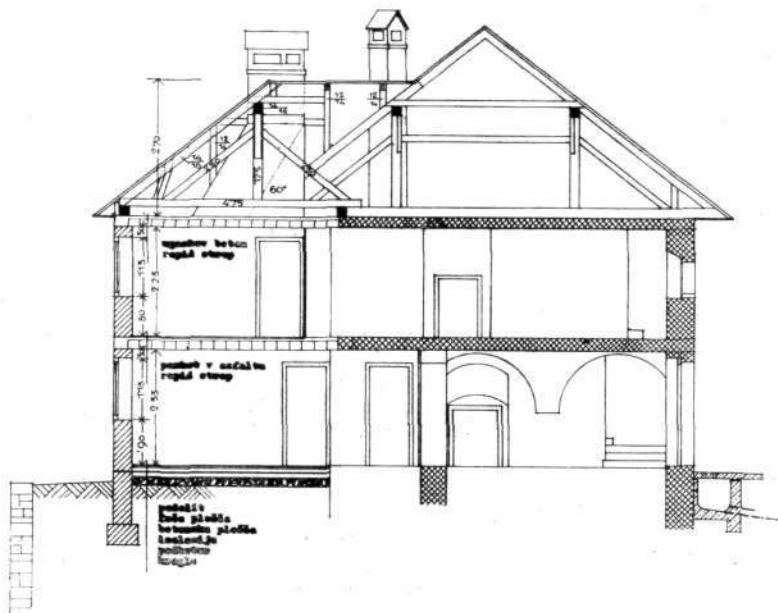
Na ta način preurejeni in obnovljeni dom bo služil večjim življenjskim potrebam, pa tudi njegove osvežene spomeniške vrednote bodo ustvarjalno vključene v nov življenjski ritem in pokrajinski okvir; vzpodbuden pa bo tudi pri preusmeritvi obnove in preobrazbe v ožjem in širšem naseljenem prostoru.

O p o m b a

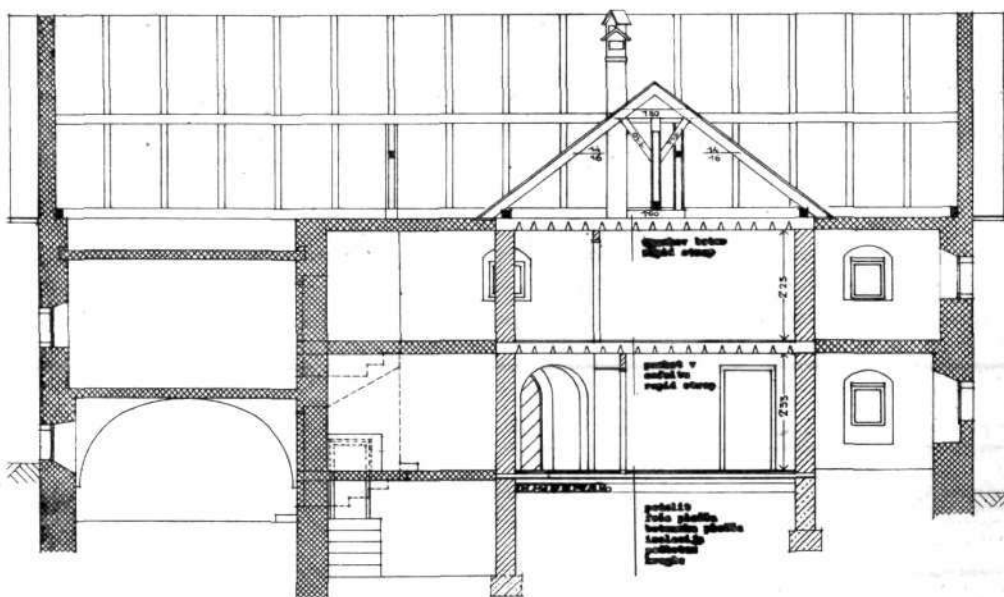
Načrt obnove je v studiu prof. M. Mušiča obdelal abs. arch. V. Tominc.



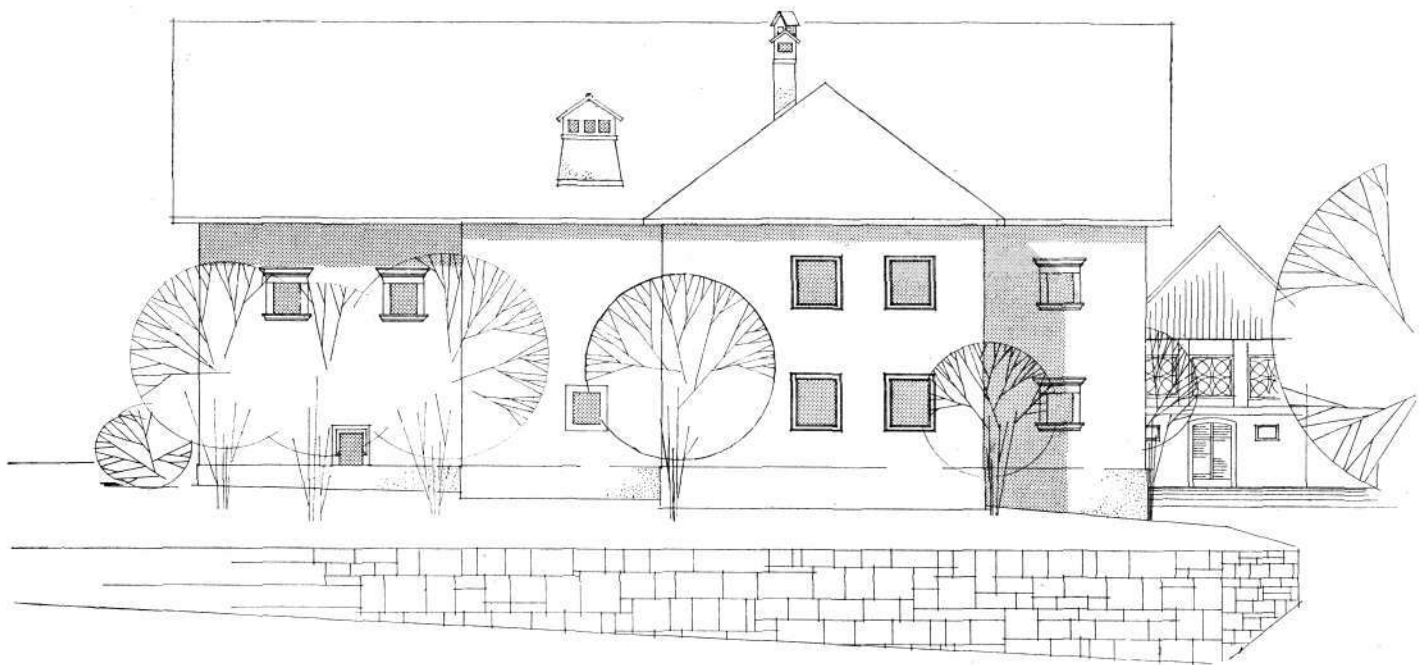
Nadstropje obnovljenega Kalanovega doma



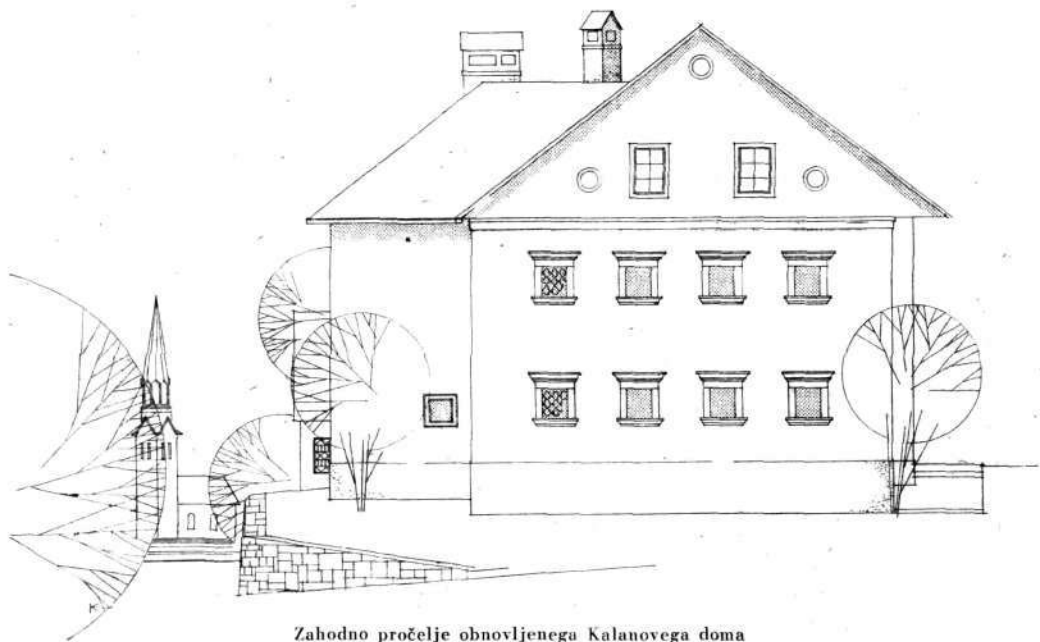
Prečni prerez obnovljenega Kalanovega doma



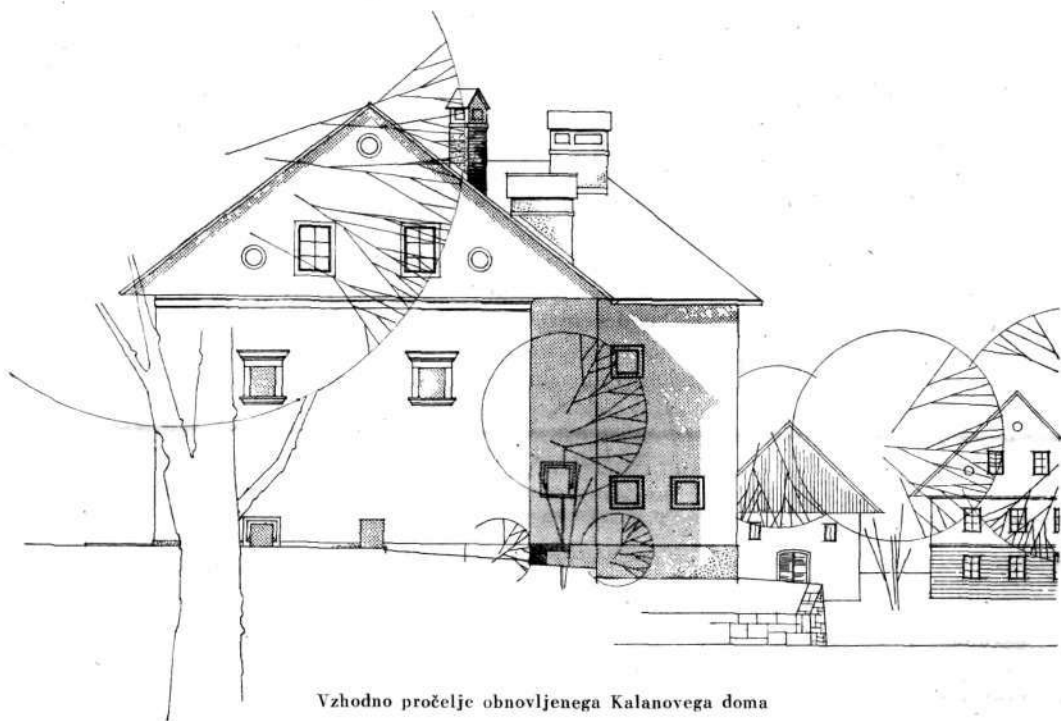
Vzdolžni prerez obnovljenega Kalanovega doma



Severno pročelje obnovljenega Kalanovega doma



Zahodno pročelje obnovljenega Kalanovega doma



Vzhodno pročelje obnovljenega Kalanovega doma

Résumé

LA RECONSTRUCTION DE LA MAISON KALAN À BUKOVICA (vallée de Selca)

La maison de la famille Kalan est une des sept maisons primitives qui datent de la colonisation médiévale de la vallée de Selca. Son état actuel est le résultat d'un développement successif qui a pourtant laissé subsister, sous des parties ajoutées à l'époque du baroque et dans les temps modernes, son noyau original qui présente tous les traits caractéristiques de la construction et des formes médiévales (gothiques).

Notre époque exige la reconstruction de cette maison qui ne peut plus satisfaire aux besoins de la vie actuelle. Mais comme cette maison est un monument classé, cette reconstruction pose des problèmes. Le projet des travaux est basé sur l'analyse critique de l'état actuel et sur le dégagement de ses valeurs historiques et esthétiques. Pour conserver, en dépit des travaux qui s'imposaient, sa précieuse structure originale, on choisit la solution basée sur la reconstitution de la maison telle qu'elle avait été avant le tremblement de terre de 1895, c'est-à-dire au temps de son plus grand développement. La reconstruction de cette maison illustre une des méthodes de la régénération générale qui, à l'époque de la transformation dynamique de notre pays, ne peut plus souffrir aucun délai.